

SMLOUVA O POSKYTOVÁNÍ ÚKLIDOVÝCH SLUŽEB

1. Smluvní strany

1.1 Objednatel:


Název: **Česká republika – Krajské ředitelství policie Zlínského kraje**
Sídlo: J. A. Bati 5637, 760 01 Zlín
IČO: 720 52 767
DIČ: CZ72052767
Bankovní spojení: ČNB, pobočka Brno
Číslo účtu: 28036881/0710
Jednající: Mgr. Ing. Miloš Poloczek, náměstek ředitele krajského ředitelství
Email: krpz.er.sekretariat@pcr.cz
Telefon: 974 661 224
Datová schránka: w6thp3w

(dále jen „objednatel“)

1.2 Poskytovatel:

Společnost obchodních společností

Účastníci společnosti:

Název: **SEŽEV chráněná dílna s.r.o.**
Sídlo: Jarní 1116/50, Maloměřice, 614 00 Brno
Statutární orgán:  jednatel společnosti
IČO: 05098882
DIČ: CZ050988882
Bankovní spojení: ČSOB, a.s.
Číslo účtu: 275201274/0300

Osoby oprávněné jednat

a) ve věcech smluvních:  jednatel společnosti

b) ve věcech technických:  facility manager

Telefon: 

E-mail: 

Datová schránka: bwrvy5v

Zapsán v obchodním rejstříku, vedeným Krajským soudem v Brně, oddíl C, vložka 935 86

(dále jen „vedoucí společník“ nebo „poskytovatel“)

a

Název: **SEŽEV facility s.r.o.**
Sídlo: Vídeňská 298/135, Přízřenice, 619 00 Brno
Statutární orgán: [redacted] jednatel společnosti
IČO: 29244960
DIČ: CZ29244960
Bankovní spojení: ČSOB, a.s.
Číslo účtu: 0117241553/0300
Osoby oprávněné jednat
a) ve věcech smluvních: [redacted] jednatel společnosti
b) ve věcech technických: [redacted] facility manager
Telefon: [redacted]
E-mail: [redacted]
Datová schránka: bwrvy5v
Zapsán v obchodním rejstříku, vedeným Krajským soudem v Brně, oddíl C, vložka 68071

(dále jen „společník“ nebo „poskytovatel“)

Smluvní strany uzavřely níže uvedeného dne, měsíce a roku v souladu s ustanovením § 1746 odst. 2 zákona č. 89/2012 Sb., občanský zákoník, v platném znění (dále jenom „občanský zákoník“), v návaznosti na zákon č. 134/2016 Sb., o zadávání veřejných zakázek, v platném znění (dále též „zákon o zadávání veřejných zakázek“), tuto:

smlouvu o poskytování úklidových služeb
(dále jen „smlouva“)

2. Obecná ustanovení o zadávací dokumentaci

2.1. Podkladem pro uzavření této smlouvy je Zadávací dokumentace k otevřenému řízení nadlimitní veřejné zakázky na služby s názvem „Provádění úklidových služeb v objektech Krajského ředitelství policie Zlínského kraje“, na základě které byla nabídka poskytovatele vybrána jako nejvhodnější. Poskytovatel se zavazuje dodržovat podmínky stanovené v této smlouvě, v přílohách této smlouvy, jakožto i podmínky vyplývající ze zadávací dokumentace k výše uvedené veřejné zakázce a z nabídky poskytovatele.

3. Předmět smlouvy

3.1. Předmětem této smlouvy je zabezpečení dodavatelského úklidu v objektech Krajského ředitelství policie Zlínského kraje ve Zlínském kraji. Jedná se o následující objekty:

P.č.	Název objektu	P.č.	Název objektu
1	ÚO Uherské Hradiště, Velehradská 1217	14	OOP Jablůnka, č. p. 99
2	ÚO Vsetín, Hlásenka 7/1516	15	OOP Horní Lideč, č. p. 18
3	ÚO Kroměříž + OOP, Březinova 2819/2	16	OOP Rožnov p. Radh., 5. května 599

4	OOP Uherský Brod, Obchodní 2379	17	OOP Val. Meziříčí, Vsetínská 378
5	OOP Bojkovice, Sušilova 148	18	PS - Kelč č. p. 241
6	OOP Buchlovice, Masarykova 271	19	OOP Fryšták, Souhrady 386
7	OOP Morkovice, Náměstí 26	20	OOP Otrokovice, nám. 3. května
8	OOP Bystřice p. Host., Mlýnská 396	21	OOP Vizovice, Slušovická 425
9	OOP Holešov, Palackého 501	22	OOP Luhačovice, Uherskobrodská 877
10	OOP Hulín, Družba 1198	23	OOP Napajedla, Masarykovo náměstí 87
11	Areál Policejní školy Holešov - autodílny	24	OOP Slavičín, Osvobození 309
12	PS Horní Bečva, č. p. 655	25	OOP Val. Klobouky, Cyrilometodějská 295
13	OOP Karolinka, Radniční náměstí 42		

(ÚO – Územní odbor, OOP – Obvodní oddělení Policie, PS – Policejní stanice)

Celková úklidová plocha těchto objektů činí **23.953 m²** (rozsah úklidové plochy je orientační).

3.2 Předmětem této smlouvy je závazek poskytovatele provést pro objednatele řádně a včas níže uvedené služby, resp. poskytnout specifikované služby a závazek objednatele zaplatit za provedení těchto služeb sjednanou úplatou (cenu).

3.3 Předmětem této smlouvy jsou **služby charakterizované v Přílohách č. 1 a 2** k této smlouvě, které budou prováděny pravidelně dle stanoveného rozsahu prací a v prostorách objednatele.

3.4 Předmětem této smlouvy jsou dále **nepravidelné úklidy**, které budou prováděny dle požadavku objednatele na základě dílčí objednávky (telefonické, ústní anebo písemné) v objektech objednatele dle bodu 3.1 smlouvy. V ní objednavatel vždy uvede místo, specifikaci, rozsah nepravidelných úklidů a termín jejich provedení.

3.5 Poskytovatel prohlašuje, že disponuje potřebnými oprávněními, odbornými znalostmi a praktickými zkušenostmi k řádnému splnění účelu této smlouvy a že rozsah předmětu této smlouvy bude plnit pouze k tomu řádně proškolenými osobami s odpovídající kvalifikací.

3.6 Pro účely této smlouvy se *službami* rozumí zajištění veškerých úklidových prací a souvisejících činností dle pokynů objednatele, a to zejména:

- provádění kompletního úklidu budov objednatele
- zajištění dodávek souvisejícího zboží dle bodu č. 6.23 této smlouvy a jeho doplňování dle potřeby objednatele.

3.7 Bližší popis požadavků objednatele na úklidové práce, přesná specifikace budov objednatele (smluvních prostor), které mají být předmětem úklidu (včetně výměr uklízené plochy), jsou uvedeny v této smlouvě a v Přílohách č. 1 a 2 k této smlouvě. Popis souvisejících dodávek je uveden v bodě č. 6.23 této smlouvy.

3.8 Objednatel je oprávněn v konkrétním čase dohodnout s poskytovatelem změnu časového režimu provádění úklidu v konkrétních místnostech tak, aby nebyly narušeny pracovní úkony, které v dané chvíli brání úklidu v dané místnosti.

3.9 Objednatel má právo využít **vyhrazené změny závazku** v souladu s § 100 odst. 3

a § 66 zákona o zadávání veřejných zakázek a v souladu se zadávacími podmínkami, přičemž jednací řízení bez uveřejnění bude zahájeno nejpozději do 3 let ode dne uzavření této smlouvy. Vyhrazené změny závazku jsou právo objednatele, které může, ale i nemusí využít.

4. Cena díla

4.1. Ceny jsou uvedeny v níže uvedené tabulce a jsou považovány za ceny nejvýše přípustné. V ceně jsou zahrnuty veškeré konečné náklady poskytovatele, spojené s realizací předmětu veřejné zakázky, včetně všech rizik a vlivů souvisejících s plněním předmětu veřejné zakázky.

p.č.	Název objektu	Cena v Kč bez DPH za 1 měsíc	DPH za 1 měsíc	Cena v Kč vč. DPH za 1 měsíc
1	ÚO Uherské Hradiště, Velehradská 1217	67 601,00 Kč	14 196,21 Kč	81 797,21 Kč
2	ÚO Vsetín, Hlásenka 7/1516	45 417,00 Kč	9 537,57 Kč	54 954,57 Kč
3	ÚO Kroměříž + OOP, Březinova 2819/2	49 947,00 Kč	10 488,87 Kč	60 435,87 Kč
4	OOP Uherský Brod, Obchodní 2379	11 868,00 Kč	2 492,28 Kč	14 360,28 Kč
5	OOP Bojkovice, Sušilova 148	4 947,00 Kč	1 038,87 Kč	5 985,87 Kč
6	OOP Buchlovice, Masarykova 271	3 014,00 Kč	632,94 Kč	3 646,94 Kč
7	OOP Morkovice, Náměstí 26	7 467,00 Kč	1 568,07 Kč	9 035,07 Kč
8	OOP Bystřice p. Host., Mlýnská 396	5 733,00 Kč	1 203,93 Kč	6 936,93 Kč
9	OOP Holešov, Palackého 501	4 424,00 Kč	929,04 Kč	5 353,04 Kč
10	OOP Hulín, Družba 1198	3 274,00 Kč	687,54 Kč	3 961,54 Kč
11	Areál Policejní školy Holešov - autodílny	1 852,00 Kč	388,92 Kč	2 240,92 Kč
12	PS Horní Bečva, č. p. 655	1 841,00 Kč	386,61 Kč	2 227,61 Kč
13	OOP Karolinka, Radniční náměstí 42	3 677,00 Kč	772,17 Kč	4 449,17 Kč
14	OOP Jablůnka, č. p. 99	2 313,00 Kč	485,73 Kč	2 798,73 Kč
15	OOP Horní Lideč, č. p. 18	5 839,00 Kč	1 226,19 Kč	7 065,19 Kč
16	OOP Rožnov p. Radh., 5. května 599	14 481,00 Kč	3 041,01 Kč	17 522,01 Kč
17	OOP Val. Meziříčí, Vsetínská 378	12 349,00 Kč	2 593,29 Kč	14 942,29 Kč
18	PS - Kelč č. p. 241	355,00 Kč	74,55 Kč	429,55 Kč
19	OOP Fryšták, Souhrady 386	5 138,00 Kč	1 078,98 Kč	6 216,98 Kč
20	OOP Otrokovice, nám. 3. května	8 199,00 Kč	1 721,79 Kč	9 920,79 Kč
21	OOP Vizovice, Slušovická 425	4 704,00 Kč	987,84 Kč	5 691,84 Kč
22	OOP Luhačovice, Uherskobrodská 877	5 281,00 Kč	1 109,01 Kč	6 390,01 Kč
23	OOP Napajedla, Masarykovo náměstí 87	3 496,00 Kč	734,16 Kč	4 230,16 Kč

24	OOP Slavičín, Osvobození 309	8 971,00 Kč	1 883,91 Kč	10 854,91 Kč
25	OOP Val. Klobouky, Cyrilometodějská 295	4 804,00 Kč	1 008,84 Kč	5 812,84 Kč
	CELKEM ZA MĚSÍC	286 992,00 Kč	60 268,32 Kč	347 260,32 Kč

4.2 Objednatel má právo požadovat provedení **tzv. nepravidelných úklidů**, a to na základě dílčí (telefonické, ústní anebo písemné) objednávky. Cena bude účtována na základě skutečně provedených prací a v souladu s níže uvedenou cenou za 1 hodinu nepravidelných úklidů. Cena za 1 hodinu nepravidelného úklidu je stanovena pevně, a to ve výši **150 Kč bez DPH**.

4.3 Cena úklidových, čistících a mycích prací zahrnuje použití strojového vybavení a spotřebu chemikálií (zejména čistících a dezinfekčních prostředků) a dalších materiálů, prostředků a všech dodávek, které budou k zajištění těchto služeb použity.

4.4 Objednavatel připouští navýšení nabídkových cen v průběhu trvání smlouvy v případě zvýšení zákonem stanovené sazby daně z přidané hodnoty podle zákona č. 235/2004 Sb., o dani z přidané hodnoty, ve znění pozdějších předpisů; v takovém případě bude zvýšena cena o příslušné navýšení sazby DPH ode dne účinnosti nové zákonné úpravy DPH. Cenu lze zvýšit pouze formou písemného dodatku ke smlouvě, uzavřené mezi objednatelem a poskytovatelem.

4.5 Pokud budou úklidové služby v objektu nebo objektech objednatele vykonávány z důvodů na straně objednatele pouze po část příslušného měsíce, náleží poskytovateli cena snížená v poměrné výši k počtu dnů, kdy úklidové služby byly prováděny.

4.6 Pokud budou úklidové služby v objektu nebo objektech objednatele vykonávány z důvodů na straně poskytovatele pouze po část příslušného měsíce, náleží poskytovateli cena snížená v poměrné výši k počtu dnů, kdy úklidové služby byly prováděny. Tímto ustanovením není dotčen nárok objednatele na smluvní pokutu dle této smlouvy, případně na náhradu vzniklé škody.

4.7 Objednavatel na základě § 100 odst. 1 zákona o zadávání veřejných zakázek (vyhrazená změna závazku) připouští změnu ceny sjednané v bodě 4.1 a 4.2 smlouvy. Tu lze změnit v důsledku změny míry inflace zjištěné podle oficiálních údajů ČSÚ za uplynulý kalendářní rok za těchto podmínek:

- a) Cena (jednotkové ceny) uvedené ve smlouvě nebudou měněny v roce 2021.
- b) V letech 2022 - 2024 může být cena (jednotkové ceny) upravena v závislosti na hodnotě inflace zjištěné podle oficiálních údajů ČSÚ za uplynulý kalendářní rok. Úpravy ceny (jednotkových cen) mohou být provedeny tak, že se ceny zvýší maximálně o roční míru inflace, která je vyjádřena přírůstkem průměrného ročního indexu spotřebitelských cen za uplynulý kalendářní rok.
- c) Úpravy ceny (jednotkových cen) mohou být provedeny v okamžiku, kdy budou vydány oficiální údaje ČSÚ za uplynulý kalendářní rok, platnost úpravy ceny není možné měnit zpětně k 1. lednu daného roku.
- d) O úpravu ceny musí smluvní strana požádat písemně druhou smluvní stranu nejpozději do 1 kalendářního měsíce od vydání oficiálních údajů ČSÚ za uplynulý kalendářní rok. Neučiní-li tak, cena (jednotkové ceny) zůstane v platnosti.

e) K úpravě ceny může dojít jen na základě dohody smluvních stran uzavřené přibližně do měsíce od doručení žádosti smluvní strany, a to na základě uzavřeného písemného dodatku ke smlouvě.

5. Čas plnění

5.1 Předpokládaný termín zahájení prací (účinnost smlouvy): **1. ledna 2021**. Smlouva se uzavírá na dobu určitou, a to do **30. 11. 2024**, v souladu s bodem 5.2 smlouvy.





5.2 Termín plnění se liší u jednotlivých objektů následovně:

Termín plnění (termín zahájení úklidových prací) pro objekty č. 1 – 20, viz bod 3.1 smlouvy: 1. 1. 2021.

Termín plnění (termín zahájení úklidových prací) pro objekty č. 21 – 25, viz bod 3.1 smlouvy, bude objednatelem oznámena písemně zhotoviteli nejpozději 2 měsíce před termínem plnění.

5.3 Pravidelný úklid bude prováděn v pracovních dnech v době 06:00 do 16:00 hod. V jednotlivých případech si objednatel vyhrazuje právo upravit pracovní dobu pracovníků poskytovatele dle svých potřeb.

6. Práva a povinnosti poskytovatele

6.1 Poskytovatel se zavazuje provést služby sjednané touto smlouvou řádně a včas, a to na svůj náklad a nebezpečí. Za tímto účelem se poskytovatel zavazuje zajistit kompletní organizační zajištění provedení sjednaných služeb, a to zejména zajistit veškeré úklidové prostředky a další nezbytné materiály a vybavení nutné k řádnému provedení služeb. Poskytovatel je povinen zajistit po celou dobu účinnosti této smlouvy dosažitelnost minimálně jednoho výkonného manažera úklidových prací prostřednictvím mobilního telefonu a zároveň e-mailu, a to každý všední den v době od 06:00 do 18:00. Touto kontaktní osobou je   tel. , e-mail: .

6.2 Poskytovatel se dále zavazuje provádět úklidové práce samostatně, s odbornou péčí, a to způsobem a technologickými postupy zajišťujícími dodržení kvality úklidových prací stanovených v obecně závazných právních předpisech, vnitřních předpisech objednatele, anebo technických normách a není-li jich, v kvalitě potřebné k řádnému výkonu činností vykonávaných v uklízených prostorách. Poskytovatel je při plnění této smlouvy vázán odůvodněnými pokyny objednatele.

6.3 Poskytovatel se zavazuje služby provést dle rozsahu prací uvedených v Přílohách č. 1 a 2 k této smlouvě, dále se zavazuje dodržovat četnost prací.

6.4 Poskytovatel se zavazuje dodržovat v nabídce předložený návrh kontrolního systému poskytovatele při provádění úklidových prací, ve kterém bude zaznamenáván denní úklid (dále jen „kontrolní systém“). Kontrolní systém bude objednatelem odsouhlasen nejpozději v den podpisu této smlouvy. Kontrolní systém bude veden odpovědným pracovníkem poskytovatele, který za něj odpovídá.

6.5 Poskytovatel se zavazuje vybavit své pracovníky, kteří vykonávají předmět díla dle této smlouvy vhodným, jednotným a čistým pracovním oděvem, ochrannými, čistícími, úklidovými

a dezinfekčními prostředky. Tyto prostředky jsou poskytovatel a jeho výkonní pracovníci povinni uskladňovat pouze na místech k tomu určených. Poskytovatel se zavazuje zajistit, aby každý z jeho pracovníků byl řádně označen jmenovkou viditelně připnutou na oděvu, na které bude viditelně označena firma dodavatele (název nebo logo), jméno a příjmení pracovníka.

6.6 Poskytovatel se zavazuje zahájit provádění sjednaných služeb a poskytování sjednaných dodávek ode dne stanoveného v článku 5. této smlouvy.

6.7 Poskytovatel je povinen proškolit své pracovníky o nedotknutelnosti věcí objednatele a třetích osob. Poskytovatel odpovídá za to, že jakékoli věci objednatele nebudou poskytovatelem ani jeho pracovníky odcizeny, zničeny nebo zneužity. Poskytovatel ani jeho výkonní pracovníci nesmí prohlížet písemné doklady, které jsou uloženy v uklízených prostorách, nesmí si činit kopie, opisy ani výpisy z těchto listin a jsou povinni zachovávat mlčenlivost o všech skutečnostech o objednateli, jeho zaměstnancích a třetích osobách, které se dozví při provádění úklidu. Poskytovatel se zavazuje zajistit v pracovních smlouvách svých pracovníků, kteří vykonávají předmět díla dle této smlouvy, podepsání povinnosti mlčenlivosti o skutečnostech, o nichž se dozvěděli v souvislosti s plněním předmětu smlouvy.

6.8 Poskytovatel odpovídá za škody při plnění této smlouvy, a to i za škody způsobené jeho pracovníky, jež plní předmět této smlouvy. Pro tento případ se zavazuje mít po celou dobu platnosti a účinnosti této smlouvy uzavřené pojištění pro případ odpovědnosti za škodu způsobenou třetí osobě minimálně s pojistným limitem **4.000.000,- Kč**. Objednatel má právo na kontrolu platnosti pojistné smlouvy. Náklady na pojištění nese poskytovatel a má je zahrnuty v ceně sjednané dle této smlouvy. Výše případně vzniklé škody bude objednatelem vyčíslena a předložena poskytovateli do třiceti dnů ode dne jejího zjištění. Možnost poskytnutí náhrady cestou pojistného plnění z příslušné pojistky poskytovatele tím není dotčena.

6.9 Poskytovatel je povinen předložit objednateli pojistnou smlouvu dle čl. 6.8 této smlouvy před podpisem této smlouvy. Poskytovatel je povinen udržovat pojištění odpovědnosti ve stejném rozsahu po celou dobu trvání této smlouvy. V případě změn v pojištění, je poskytovatel povinen bezodkladně předložit objednateli originál nebo kopii dokladu o uzavření nové pojistné smlouvy, případně jejího dodatku, nejpozději však před uplynutím platnosti a účinnosti původní pojistné smlouvy. V případě, že tak neučiní, může objednatel odstoupit od smlouvy v souladu 13.3 této smlouvy.

6.10 Všechny závady, nedostatky a škody na nábytku, zařízení, elektrických a vodovodních instalacích zjištěné poskytovatelem budou neprodleně ohlášeny objednateli.

6.11 Poskytovatel se zavazuje sjednané služby provést prostřednictvím dostatečného počtu osob tak, aby byl řádně plněn sjednaný rozsah prací. Poskytovatel je povinen každého ze svých výkonných pracovníků zaškolit, řádně poučit o náplni a rozsahu práce na jednotlivých pracovištích a o předpisech vztahujících se k plnění této smlouvy. Při provádění pravidelného úklidu musí být každý z výkonných pracovníků poskytovatele schopen provést práce specifikované touto smlouvou, aniž by očekával od pracovníků objednatele, že budou jeho práci řídit.

6.12 Poskytovatel je povinen postupovat při výkonu úklidových prací způsobem ekologicky šetrným a neohrožovat bezpečnost a zdraví osob, je povinen provést nutná opatření proti vzniku požáru, havárie elektřiny, případně vodovodního řádu, a zabezpečit veškeré své

činnosti tak, aby byly vždy dodržovány předpisy BOZP, hygieny práce, protipožární ochrany a ochrany životního prostředí. Poskytovatel je povinen veškerý odpad nacházející se v prostorách, v nichž provádí úklid, sbírat, třídít a ukládat na místech k tomu určených objednatelem a způsobem stanoveným obecně závaznými předpisy.

6.13 Poskytovatel je povinen při plnění povinností dle této smlouvy nenarušovat provoz a výkon činností objednatele a dalších osob nacházejících se v uklízeném objektu, a to zejména nepřiměřeným hlukem, zápachem, vibracemi, odpadem či chybnou organizací práce. Dále se poskytovatel zavazuje zdržet všeho, čímž by nad míru přiměřenou poměrům obtěžoval jiného, nebo čímž by vážně ohrožoval výkon jeho práv. Při plnění povinností dle této smlouvy je poskytovatel povinen provádění jednotlivých prací koordinovat s provozem a plněním úkolů objednatele.

6.14 Poskytovatel a zaměstnanci poskytovatele se zavazují dodržovat bezpečnostní opatření v místech plnění smlouvy, a to:

- a) zákaz kouření ve všech objektech,
- b) zákaz požívání alkoholických nápojů ve všech objektech.

6.15 Neprovedení pravidelných prací z důvodu omezení provozu objednatele, dočasného vyloučení prostor z provozu nebo oprav a rekonstrukčních prací nebudou poskytovatelem objednateli fakturovány. O vzniku uvedených skutečností má poskytovatel právo být informován objednatelem v přiměřeném časovém předstihu.

6.16 Poskytovatel se zavazuje nejpozději v den účinnosti této smlouvy předložit objednateli seznam osob, které budou v jednotlivých objektech objednatele provádět úklidové služby. V případě, že v průběhu realizace plnění dojde ke změně osob, provádějících úklidové služby, bude o těchto osobách poskytovatele neprodleně informovat. Poskytovatel se dále zavazuje nejpozději v den účinnosti této smlouvy předložit objednateli výpis z evidence rejstříku trestů všech osob, které budou provádět pro objednatele úklidové práce. Tento výpis je povinen předložit rovněž při změně osob, které budou v jednotlivých objektech objednatele provádět úklidové služby.

6.17 Poskytovatel je povinen postupovat při plnění dle této smlouvy v souladu s technickými podmínkami, a to v souladu s technickou normou ČSN EN 13549 Úklidové služby - Základní požadavky a doporučení pro systémy posuzování jakosti.

6.18 Poskytovatel se zavazuje k co nejefektivnějšímu provádění služeb s důrazem na spokojenost objednatele a jeho zaměstnanců, jakož i osob oprávněných za něj jednat.

6.19 Poskytovatel se zavazuje zacházet s poskytnutou vodou a elektrickou energií hospodárně.

6.20 Poskytovatel je zejména povinen:

- a) Provádět úklidové, mycí a čisticí práce vlastními úklidovými a desinfekčními prostředky, na udržování speciálních povrchů bude používat výhradně prostředky doporučené výrobcem.
- b) Poskytovat úklidové, mycí a čisticí práce v dohodnutém času, rozsahu a kvalitě.
- c) Dodržovat bezpečnostní, hygienické a ekologické normy a předpisy při používání čisticích, mycích a technických prostředků a dalších materiálů používaných při poskytování sjednaných prací a služeb v souladu s ustanoveními zákona č. 350/2011 Sb., chemický zákon, ve znění pozdějších předpisů, a dalšími normami

a předpisy. Poskytovatel nesmí do odpadních vod odváděných kanalizací přidávat organická rozpouštědla, ropné látky a jiné chemické látky s výjimkou látek určených výrobcem k úklidu a mokrému čištění.

- d) V případě jakékoliv nepřítomnosti pracovníka poskytovatele provádějící úklid, bude zabezpečena jeho náhrada jiným pracovníkem, který musí být před vysláním na konkrétní pracoviště seznámen s problematikou tam prováděného úklidu. O této skutečnosti je poskytovatel povinen neprodleně informovat odpovědnou osobu objednatele. Tím však není dotčena povinnost poskytovatele dle bodu 6.16 této smlouvy.
- e) Kontrolovat průběh a kvalitu poskytovaných úklidových prací prostřednictvím nastaveného kontrolního systému (před podpisem smlouvy bude odsouhlaseno zadavatelem dle účastníkem navrženého postupu), a to osobami oprávněnými tento systém používat.
- f) Provádět opatření k odstranění nedostatků, které případně vzniknou při provádění úklidových prací.
- g) Dbát na pořádek v prostorách šaten a skladu přidělených k užívání.
- h) Dodržovat vnitřní pokyny a směrnice stanovující provozně-technické a bezpečnostní podmínky pro práci a pohyb v prostorech a zařízeních, které jsou předmětem plnění této smlouvy; za předpokladu, že objednatel s těmito vnitřními pokyny a směrnici pracovníky poskytovatele v plném rozsahu prokazatelně seznámí.
- i) Zajistit provádění úklidových prací zásadně osobami bezúhonnými, jejichž spolehlivost poskytovatel ověřil, a u kterých je dána záruka, že budou úklidové práce vykonávat profesionálně a z jejich strany bude zachována mlčenlivost o všech skutečnostech, se kterými se seznámili při provádění úklidových prací, a to i po skončení platnosti této smlouvy. Pro účely této smlouvy se bezúhonností požadované zákonem č.455/1991 Sb., o živnostenském podnikání, ve znění pozdějších předpisů, rozumí osoba netrestaná pro úmyslný trestný čin nebo trestný čin související s předmětem smlouvy a jejími podmínkami. K tomu účelu je poskytovatel povinen postupovat v souladu s bodem 6.16 této smlouvy.
- j) Zajistit provádění úklidových prací osobami, které plynule komunikují v českém jazyce.
- k) Zajistit dodržování zákazu používání PC, telefonů a dalšího zařízení úklidovými pracovníky poskytovatele. Zaměstnanci poskytovatele dále nesmějí manipulovat s volně položenými ani skladovanými potravinami a nápoji nebo jinými věcmi, které se nacházejí v objektech objednatele.
- l) Poskytovatel je povinen zajistit, aby jeho zaměstnanci provádějící úklidové služby uzamkli po provedení úklidu veškeré obvykle zamykané prostory (jedná se zejména o kanceláře, zasedací místnosti, archivní prostory), jakož i zavřeli dveře, které se běžně zavírají a nezamykají (WC a jiná sociální zařízení). Rovněž je nezbytné okamžitě uzamykat kanceláře, zasedací místnosti a archivní prostory v průběhu úklidu, pokud se zaměstnanec provádějící úklidové služby z místa úklidu přechodně vzdálí. Pracovníci poskytovatele jsou povinni zkontrolovat po provedení úklidu uzavření oken a otevřená okna uzavřít, zkontrolovat uzavření vodovodních kohoutků, a před uzamčením zhasnout světla v uklízených prostorách.
- m) Zajistit odevzdání všech ztracených věcí nalezených pracovníky poskytovatele na místech výkonu sjednaných služeb pověřeným pracovníkům objednatele.
- n) Poskytovatel je povinen upozornit objednatele na nevhodnost věcí a pokynů daných mu objednatelem k poskytnutí služby a na rizika vyplývající z objednatelem

požadovaných prací, které neodpovídají obvyklým postupům předmětných služeb či podmínkám bezpečnosti práce. Do doby upřesnění pokynů objednatele je poskytovatel oprávněn poskytování služby přerušit.

- o) Likvidaci domovního odpadu bude poskytovatel provádět denně do odpadních kontejnerů objednatele; v místech, kde jsou k dispozici kontejnery na tříděný odpad, má poskytovatel povinnost tento odpad třídít.
- p) Poskytovatel se zavazuje ve smyslu § 101 odst. 3 zákona č. 262/2006, zákoník práce, ve znění pozdějších předpisů (dále jen „ZP“) písemně informovat objednatele o:
- nebezpečí vyplývajícího z poskytování služeb, které by mohly vést k ohrožení zdraví či života zaměstnanců objednatele;
 - poskytnutí služeb se zvýšeným nebezpečím vzniku požáru či výbuchu a opatření k jejich zabezpečení;
 - soustředění odpadu na místě a v nádobách určených objednatelem.

6.21 Poskytovatel je povinen provádět rozsah úklidu dle specifikace jednotlivých objektů, a to následovně:

- vyprázdnění odpadkových nádob a vymývání dezinfekčním prostředkem, vč. doplnění a dodávky mikroténových sáčků do odpadkových nádob, přesun odpadu na určené místo
- mokré vyčištění podlahových ploch saponátem, vč. odstraňování skvrn
- vysátí ploch zátěžových koberců, vč. odstraňování případných skvrn
- odstranění prachu z vypínačů a ostatního zařízení na stěnách
- odstranění prachu z parapetů v interiéru místnosti
- odstranění prachu z kancelářských přístrojů a vybavení, výpočetní techniky a skel stolů
- omytí a vyleštění celých ploch zrcadel
- omytí a vyleštění ploch obrazů a nástěnek
- omytí dveří a zárubní, vč. vyleštění ploch skel v prosklených dveřích
- ometení pavučin
- čištění zábradlí schodišť
- vlhké stírání prachu a nečistot z vodorovných ploch nábytku bez omezení výšky
- vlhké stírání prachu a nečistot z vnějších ploch nábytku
- ošetření a leštění vnějších ploch nábytku
- mokré stírání a leštění obkladů a omyvatelných stěn
- dezinfekce rizikových ploch (např. kliky dveří, vypínače)
- zametání venkovních vstupních prostor do budovy v určeném rozsahu a čištění rohoží
- vyprazdňování popelníků a úklid nedopalků u vstupů do objektů
- omytí a vyleštění umyvadel, vč. sifonů, přívodních armatur, dřezů + odkapávacích ploch a baterií dezinfekčním prostředkem
- omytí pracovních desek a jídelních stolů v kuchyňkách/denních místnostech
- omytí a vyleštění bidetů, pisoárů, vč. splachovadel a baterií dezinfekčním prostředkem
- dle potřeby průběžně doplňovat prostředky osobní hygieny (toaletní papír, tekuté mýdlo vč. dávkovače, papírové ručníky, čisticí prostředky do kuchyně), tak aby byly neustále k dispozici (doplňování prostředků osobní hygieny bude probíhat

v pracovních dnech, poskytovatel je povinen zajistit takovou rezervu, aby byly neustále k dispozici i během víkendu i státních svátků)

- omytí a vyleštění ploch sprchových koutů a van dezinfekčním prostředkem
- omytí a vyleštění zařizovacích předmětů dezinfekčním prostředkem (např. zásobníků mýdel, držáků nebo zásobníků toaletního papíru, toaletního kartáče (štětky), zásobníků ručníků)
- vyleštění prosklených ploch vstupních prosklených stěn, vyleštění prosklení venkovní úřední desky
- vyčistění kabiny výtahu včetně stěn a dveří
- vysátí čalouněného nábytku, umytí podstavců a područek židlí

6.22 Poskytovatel je povinen 1x ročně provádět i následovný rozsah úklidu, a to na základě požadavku objednatele, **přízemž níže uvedené úklidy jsou zahrnuty v ceně úklidů dle bodu č 4.1 smlouvy:**

Četnost úklidu 1x / rok

- čištění radiátorů
- čištění svítidel a osvětlení
- mytí oken z vnitřní i vnější strany, včetně skel, rámu, vnitřních a venkovních parapetů, čištění vertikálních žaluzií (cca 300 m²), čištění horizontálních žaluzií, mytí garnýží

6.23 Specifikace hygienického sortimentu, který bude součástí dodávek:

- ručníky papírové, provedení MAXI role (celkem cca 30 zásobníků) anebo skládací ZZ ručníky o rozměru min. 25x22 cm (celkem cca 260 zásobníků), příp. dle místních dispozic, min. dvouvrstvý bílý s perforací, 100% celulóza
- toaletní papír, provedení min. dvouvrstvý bílý s perforací, 100% celulóza, provedení Jumbo role 190 mm.
- tekuté mýdlo antibakteriální, do všech objektů včetně dávkovače, typ dávkovače je ponechán na poskytovateli
- prostředek na mytí nádobí, pravidelné doplňování včetně houbiček na mytí nádobí

7. Práva a povinnosti objednatele

7.1 Objednatel se zavazuje uhradit poskytovateli úhradu za provedení sjednaných služeb, a to dle podmínek stanovených v této smlouvě.

7.2 Objednatel se zavazuje seznámit poskytovatele s technickými a stavebními dispozicemi jednotlivých pracovišť a s požadavky na dodržování zvláštních organizačních pokynů.

7.3 Objednatel je dle svých provozních potřeb oprávněn poskytovateli jednostranně omezit prostor podle bodu 6.15 smlouvy, ve kterých dochází k poskytování úklidových služeb. Omezení rozsahu uklízených prostor je objednatel povinen sdělit se specifikací učiněného omezení poskytovateli. Objednatel je povinen v přiměřeném předstihu oznámit poskytovateli provozní změny mající vliv na provádění úklidových služeb a na rozsah fakturace za příslušné období.

7.4 Objednatel je oprávněn pravidelně a namátkově kontrolovat poskytovatele při plnění povinností dle této smlouvy a v případě, že nejsou prováděny řádně a včas, požadovat odstranění zjištěných nedostatků. Na zjištěné nedostatky je objednatel oprávněn upozornit

osobu provádějící úklid.

7.5 Objednatel nebo jím pověřený zástupce je oprávněn kontrolovat způsob poskytování služeb poskytovatelem. Služby budou prováděny s odbornou péčí alespoň v takové kvalitě, aby byla zajištěna čistota, hygiena a důstojná úprava smluvních prostor. Služby budou poskytovatelem prováděny v souladu s požadavky a pokyny objednatele, dále v souladu s Přílohami č. 1 a 2 k této smlouvě, a rovněž i v souladu s veškerými pro poskytovatele závaznými normami a předpisy a touto smlouvou jako celkem. Zjistí-li objednatel, že poskytovatel provádí služby v rozporu s touto smlouvou, je oprávněn postupovat dle článku 9 a věcně navazujících ustanovení této smlouvy.

7.6 Objednatel poskytovateli umožní v každé z budov, ve kterých budou služby prováděny, vhodné prostory pro bezúplatné uložení úklidové techniky, úklidového náčiní, čisticích prostředků a oděvů zaměstnanců poskytovatele. Příslušné prostory se zavazuje poskytovatel převzít nejpozději v den zahájení plnění předmětu smlouvy a po ukončení spolupráce je do 3 dnů předat ve stavu odpovídajícímu obvyklému opotřebení zpět objednateli.

7.7 Objednatel poskytne poskytovateli v místech plnění smlouvy a na své náklady možnost odběru vody a elektrické energie (pro účely plnění této smlouvy). Poskytovatel se zavazuje používat tato média hospodárně a v nezbytně nutném množství.

7.8 Objednatel se zavazuje poskytnout poskytovateli včas veškeré informace nezbytné pro řádný výkon provádění předmětných služeb.

7.9 Objednatel je oprávněn provádět namátkové dechové kontroly (DETALKOL, či jiný obdobný prostředek) požívání alkoholu u výkonných pracovníků poskytovatele.

7.10 Objednatel se zavazuje spolupůsobit ke splnění závazku poskytovatele tím, že:

- a) Předá potřebné informace k zajištění činnosti dle článku 3. této smlouvy.
- b) Seznámí poskytovatele s vnitřními pokyny a předpisy stanovujícími provozně-technické a bezpečnostní podmínky pro práci a pohyb v prostorech a zařízeních, které jsou místem plnění této smlouvy, jakož i s případnými změnami, k nimž v průběhu smluvního vztahu dojde.
- c) Zajistí pracovníkům poskytovatele volný přístup k místům a předmětům plnění smlouvy.
- d) Umožní pověřeným pracovníkům poskytovatele přístup na pracoviště za účelem řízení a kontroly provádění úklidových prací.
- e) Zajistí bezplatně osvětlení pracoviště v době provádění úklidových prací.
- f) Určí odpovědného pracovníka, který bude dohodnutým způsobem společně se zástupcem poskytovatele provádět kontrolu kvality úklidových prací a dohodne odstranění případných nedostatků.

8. Odpovědnost za škody

8.1 Rozsah, kvalita a provedení služeb musí přesně odpovídat požadavkům objednatele a vymezení uvedenému v této smlouvě. Jakékoliv odchylky od požadavků objednatele či tohoto vymezení budou chápány jako vadné plnění.

8.2 Poskytovatel odpovídá za škodu vzniklou objednateli, zejména na prostorách objednatele při provádění služeb či v souvislosti s jejich prováděním, která je způsobena

osobami určenými k provádění služeb. Poskytovatel prohlašuje, že takováto jeho případná odpovědnost za škodu je kryta pojištěním, které bylo v souladu s článkem 6.8 této smlouvy uzavřeno.

8.3 Poskytovatel je rovněž povinen objednatele odškodnit v případě veškerých nároků a nahradit výdaje vzniklé v souvislosti s jakýmkoli zraněním osob, které objednateli, jeho oprávněným zástupcům, zaměstnancům či třetím osobám při provádění služeb či v souvislosti s ním vzniknou, a to v případě, že taková skutečnost nastane v důsledku porušení povinností poskytovatele, které plynou z této smlouvy a Příloh č. 1 a 2 k této smlouvě.

8.4 Poskytovatel neodpovídá za vady a nedodělky, které byly po převzetí služeb způsobeny objednatelem, neoprávněným zásahem třetí osoby či vyšší mocí dle čl. 10.

9. Smluvní sankce

9.1 Poskytovatel ručí za bezchybné provedení plnění předmětu této smlouvy. Pokud plnění poskytovatele neodpovídá účelu nebo předmětu této smlouvy, popřípadě předpokládanému výsledku, má vady.

9.2 Nesplní-li poskytovatel svůj závazek řádně provést jakoukoliv část úklidové služby v souladu s touto smlouvou a s Přílohami č. 1 a 2 k této smlouvě, popřípadě poruší jakoukoliv jinou povinnost stanovenou dle této smlouvy anebo dle Příloh č. 1 a 2 k této smlouvě, má objednatel právo na uplatnění smluvní pokuty ve výši 2 000,- Kč (dva tisíce korun českých) za každé porušení.

9.3 V případě, že nastane skutečnost dle bodu 9.2, objednatel neprodleně, nejpozději do konce následujícího pracovního dne po zjištění vady či nedostatku, sdělí poskytovateli, jak vzniklou vadu plnění odstranit a poskytne mu lhůtu pro její odstranění. Toto sdělení může učinit ústně osobě provádějící úklid, případně písemnou formou v kontrolním systému, e-mailem, nebo telefonicky výkonnému manažerovi uvedenému v bodě 6.1 této smlouvy. Lhůta nesmí být kratší než 2 hodiny, nebo než časový úsek, který je třeba na odstranění nedodělků s odbornou péčí, lhůta však nebude delší než 24 hodin. Poskytovatel je oprávněn napadnout pravdivost tvrzení objednatele zápisem do kontrolního systému, to ho ale nezbujuje povinnosti provést požadované úklidové práce. Poskytovatel je povinen vady odstranit na svůj náklad, a to i v případě, že na ně nebyl objednatelem výslovně upozorněn a zjistil je vlastní kontrolní činností.

9.4 Pokud rozsah, kvalita a provedení služeb neodpovídá požadavkům objednatele ani po uplynutí lhůty, jež měl poskytovatel dle článku 9.3 této smlouvy stanovenou k odstranění vady plnění, má objednatel právo na uplatnění smluvní pokuty ve výši 10.000,- Kč za každý jednotlivý zjištěný případ dodatečně neodstraněné vady.

9.5 Při porušení povinnosti mlčenlivosti specifikované v článku 6.7 této smlouvy má objednatel právo na uplatnění smluvní pokuty ve výši 30.000,- Kč, a to za každý jednotlivý případ porušení povinnosti; pokud by neoprávněně vyrazené informace byly publikovány ve sdělovacích prostředcích, má objednatel právo na uplatnění smluvní pokuty ve výši 100.000,- Kč, a to za každý jednotlivý případ porušení povinnosti.

9.6 Při prodlení s úhradou faktur ze strany objednatele má poskytovatel právo účtovat úrok z prodlení ve výši 0,05% z dlužné částky za každý, byť i započatý, den prodlení.

9.7 Smluvní pokuta a úrok z prodlení budou uplatněny objednatelem anebo poskytovatelem jednou z forem uvedených v bodě 9.3 této smlouvy. Není-li uvedeno jinak, není celková výše smluvní pokuty omezena jakýmkoliv limitem. Uplatněním nároku na smluvní pokutu není dotčeno právo smluvní strany na náhradu škody vzniklé porušením smluvní povinnosti, které se sankce týká.

9.8 Smluvní pokutu a úrok z prodlení jsou poskytovatel a objednatel povinni uhradit na základě jejich uplatnění dle bodu 9.7 této smlouvy, a to do třiceti (30) kalendářních dnů ode dne jejich uplatnění vůči druhé smluvní straně. Objednatel si vyhrazuje právo na určení způsobu úhrady smluvní pokuty, a to včetně možnosti zápočtu proti kterékoliv splatné i nesplacené pohledávce poskytovatele vůči objednateli.

9.9 Pokud se smluvní strana domnívá, že nenastaly skutkové okolnosti zakládající povinnost požadovat smluvní pokutu nebo jiné skutkové okolnosti, na jejichž základě učinila druhá smluvní strana zápis v kontrolním systému, má nárok na smírčí jednání, ke kterému vyzve zápisem do kontrolního systému. Nárok vyzvat druhou smluvní stranu ke smírčímu jednání zaniká, neuplatní-li její smluvní strana do 5 dnů od provedení sporného zápisu (uplatnění nároku na smluvní pokutu). Smírčího jednání se účastní oprávněné osoby za objednatele i poskytovatele. Ze smírčího jednání se provede zápis (může být i v kontrolním systému), kde se uvede datum a místo jednání, předmět jednání a výsledek jednání.

9.10 V případě, že poskytovatel neprovede sjednaný úklid nebo jeho část, nebudou mu neprovedené práce uhrazeny. Částečně provedené práce budou hrazeny dle rozsahu plnění poměrně anebo dle dohody smluvních stran. Vadné plnění není poskytovatel oprávněn objednateli účtovat a objednatel není povinen je poskytovateli uhradit. Zjistí-li objednatel, že v předložené faktuře jsou uplatněna i vadná plnění anebo činnost spočívající v odstranění vad, je oprávněn takovou fakturu poskytovateli vrátit, aniž by se tím dostal do prodlení s úhradou ceny.

10. Vyšší moc

10.1 Vyšší moc znamená za podmínek stanovených v ustanovení § 2913 odst. 2 občanského zákoníku mimořádnou nepředvídatelnou a nepřekonatelnou překážku, jež nastala nezávisle na vůli povinné strany a brání jí ve splnění povinnosti ze smlouvy.

10.2 Žádné smluvní straně nevzniknou žádné nároky proti druhé smluvní straně z důvodu porušení závazků podle této smlouvy druhou stranou, pokud bylo takové porušení způsobeno v důsledku události vyšší moci, která brání této straně splnit některý ze závazků podle této smlouvy.

10.3 O vzniku události vyšší moci je dotčená strana povinna informovat druhou stranu bez zbytečného odkladu. Současně musí dotčená strana sdělit podrobnosti týkající se události vyšší moci, včetně důkazu o jejích účincích na povinnosti dotčené strany, a upozornit na jakoukoliv činnost, která by mohla zmírnit následky této události vyšší moci.

10.4 Bez zbytečného odkladu po oznámení podle předchozího článku musí smluvní strany projednat všechna přiměřená opatření a podmínky ke zmírnění následků události vyšší moci a usnadnění pokračování plnění podle této smlouvy.

10.5 Smluvní strany jsou povinny po celou dobu po vzniku události vyšší moci vyvíjet úsilí,

keré od nich lze rozumně očekávat, k odvrácení nebo zmírnění následků události vyšší moci a poskytovatel je povinen po celou dobu, po kterou událost vyšší moci působí, činit kroky v souladu se zavedenou odbornou praxí, aby předešel nebo minimalizoval následky události vyšší moci.

11. Platební podmínky

11.1 Smluvní strany se dohodly, že objednatel zaplatí poskytovateli za řádné provedení pravidelného úklidu specifikovaného v této smlouvě. **Smluvní strany budou vycházet z celkových cen za jednotlivé objekty uvedených v bodě č. 4 této smlouvy. Nepravidelné úklidy budou fakturovány na základě ceny za 1 hod. práce v souladu s bodem č. 4 této smlouvy. Cena za všechny služby bude fakturována podle skutečně provedených prací.**

11.2 Jednotkové ceny služeb jsou konečné a zahrnují veškeré výdaje poskytovatele nutné k vynaložení řádného splnění služby.

11.3 Jakákoliv záloha se nepřipouští.

11.4 Cena za skutečně provedené služby bude hrazena objednatelem na základě daňových dokladů (dále jen „faktur“) vystavených poskytovatelem jedenkrát měsíčně v jednom vyhotovení, které budou vystaveny vždy k poslednímu dni kalendářního měsíce, ve kterém bude služba prováděna. Tyto doklady musí obsahovat fakturovanou cenu po jednotlivých objektech a celkovou cenu za měsíčně fakturované úklidové práce na všech objektech. Právo vystavit daňový doklad počíná běžet posledním dnem běžného měsíce.

11.5 Cena bude hrazena bezhotovostně na účet poskytovatele uvedený v záhlaví této smlouvy. **Poskytovatel je oprávněn účtovat úklid pouze těch prací, které byly v daném období skutečně provedeny a objednatelem převzaty.** Potvrzení převzetí provedených úklidových prací za uplynulý kalendářní měsíc provede odpovědný zástupce objednatele na poskytovatelem zpracovaném souhrnném výkazu o provedení úklidu v jednotlivých objektech objednatele. Potvrzený souhrnný výkaz bude přílohou faktury. K převzetí provedených prací a potvrzení výkazů jsou oprávněni pověřeni zaměstnanci objednatele, kterými jsou Ing. Jiří Forman, tel: 974 661 590, Ing. Roman Mikulička, tel: 974 661 594, Pavel Zvonek, tel: 974 661 597. Poskytovatel nemá nárok na úhradu ceny za pravidelný úklid těch prací, které z jakéhokoli důvodu neprováděl.

11.6 Lhůta splatnosti faktur bude stanovena na minimálně 30 kalendářních dnů ode dne doručení faktury poskytovatelem. Objednatel může požadovat prodloužení splatnosti faktur bez uplatnění sankcí ze strany poskytovatele. V případě přechodného nedostatku finančních prostředků na straně objednatele může zástupce objednatele požádat o odklad splatnosti plateb a poskytovatel je povinen této žádosti vyhovět bezpodmínečně. Pro tento případ je sjednán následující postup:

11.7 V případě krátkodobého nedostatku finančních prostředků na straně objednatele poskytne poskytovatel objednateli prodlouženou lhůtu splatnosti faktur (daňových dokladů) na 60 dnů. Odklad splatnosti plateb dle tohoto ustanovení nemá vliv na poskytování úklidových služeb.

11.8 Faktury vystavené poskytovatelem musí formou a obsahem odpovídat zákonu č. 563/1991 Sb., o účetnictví, ve znění pozdějších předpisů a zákonu

č. 235/2004 Sb., o dani z přidané hodnoty, ve znění pozdějších předpisů.

11.9 V případě, že daňový doklad nebude obsahovat všechny náležitosti nebo přílohy, je objednatel oprávněn vrátit jej poskytovateli k doplnění či přepracování. V takovém případě se přeruší plynutí lhůty splatnosti a nová lhůta splatnosti začne plynout doručením opraveného daňového dokladu objednateli.

11.10 Závazek objednatele uhradit cenu za služby sjednané touto smlouvou je splněn v den, kdy je fakturovaná částka odepsána z účtu objednatele.

11.11 Prodávající je povinen doručit fakturu v elektronické podobě do datové schránky kupujícího: w6thp3w.



11.12 Pokud elektronické doručení faktury do datové schránky kupujícího není možné či vhodné, lze fakturu doručit v listinné podobě na adresu: Česká republika - Krajské ředitelství policie Zlínského kraje, J. A. Bati 5637, 760 01 Zlín; případně v elektronické podobě na e-mail: krpz.oru.podatelna@pcr.cz. Každý e-mail musí obsahovat pouze jednu fakturu.

11.13 Faktura musí být označena číslem jednacím: „KRPZ-40918/ČJ-2020-1500-CER“.

12. Ostatní ujednání

12.1 Poskytovatel potvrzuje, že se seznámil s rozsahem a povahou díla a kvalitativními nároky na provádění sjednaných prací.

12.2 Smluvní strany se zavazují v průběhu smluvního období spolupracovat při realizaci předmětu smlouvy. K tomuto účelu určí osoby odpovědné za řešení a vyřizování záležitostí vyplývajících ze vzájemné součinnosti. Těmito osobami jsou:

- za objednatele – Ing. Jiří Forman, tel.: 974 661 590, Ing. Roman Mikulička, tel.: 974 661 594, Pavel Zvonek, tel.: 974 661 597
- za poskytovatele – 
tel.: 

12.3 Smluvní strany se dohodly, že považují porušení níže uvedených smluvních povinností za porušení podstatné:

- neprovedení některé části díla,
- prodlení poskytovatele s provedením díla nebo jeho části, nekvalitní plnění předmětu smlouvy,
- způsobení škody objednateli poskytovatelem porušením povinností této smlouvy,
- porušení povinností poskytovatelem podle bodů 6.6, 6.7 a 6.9 této smlouvy,
- skutečnost podle bodu 14.10 a 14.11 této smlouvy,
- opakované (alespoň druhé v pořadí) porušení ostatních (v tomto článku neuvedených) povinností poskytovatelem uvedených v této smlouvě a v Přílohách č. 1 a 2 k této smlouvě,
- nedodržení platebních podmínek objednatelem.

12.4 Pokud tato smlouva některé záležitosti výslovně neupravuje, platí pro jejich řešení příslušná ustanovení občanského zákoníku a předpisů souvisejících.

12.5 Smlouva bude závazná pro právní nástupce obou smluvních stran. Změny kteréhokoliv ustanovení této smlouvy a její doplňky mohou být učiněny jen písemným dodatkem, který

musí být odsouhlasen a podepsán statutárními orgány obou smluvních stran.

13. Účinnost, ukončení smluvního vztahu

13.1 Každá smluvní strana je oprávněna vypovědět smlouvu písemně bez uvedení důvodu. Výpověď bude zaslána druhé straně formou doporučeného dopisu na adresu uvedenou v článku 1. Smlouva může být ukončena písemnou dohodou obou smluvních stran.

13.2 V případě, že výpověď podá objednatel poskytovateli, bude výpovědní lhůta činit 3 měsíce. V případě, že výpověď podá poskytovatel objednateli, bude výpovědní lhůta činit 6 měsíců, a to z důvodu nutného delšího časového prostoru pro opětovný postup dle zákona o zadávání veřejných zakázek k výběru nového poskytovatele služeb. Výpovědní lhůta počíná běžet prvním dnem měsíce následujícího po měsíci, kdy byla výpověď doručena druhé smluvní straně.

13.3 V případě podstatného porušení povinností stanovených v této smlouvě, může kterákoliv ze smluvních stran od této smlouvy s okamžitou platností odstoupit. Účinky každého odstoupení od smlouvy nastávají okamžikem doručení písemného projevu vůle odstoupit od této smlouvy druhé smluvní straně. Odstoupení od smlouvy se nedotýká zejména nároku na náhradu škody, uhrazení smluvní pokuty a povinnosti mlčenlivosti.

13.4 Tato smlouva nabývá platnosti dnem podpisu oběma účastníky smlouvy. Účinnost smlouvy je stanovena ke dni dle bodu 5.1 této smlouvy.

14. Závěrečná ustanovení

14.1 Pokud by se některé z ustanovení této smlouvy stalo podle platného práva v jakémkoli ohledu neplatným, neúčinným nebo protiprávním, nebude tím dotčena nebo ovlivněna platnost, účinnost nebo právní bezvadnost ostatních ustanovení této smlouvy. Jakákoli vada této smlouvy, která by měla původ v takové neplatnosti nebo neúčinnosti, bude dodatečně zhojena dohodou účastníků přijetím ustanovení nového a platného, které bude respektovat ujednání a zájem smluvních stran.

14.2 Všechny záležitosti a spory vyplývající z této smlouvy se smluvní strany zavazují řešit především smírnou cestou a dohodou ve snaze odstranit nedostatky, které brání plnění smlouvy.

14.3 Smluvní strany se zavazují, že během plnění této smlouvy i po jejím ukončení budou zachovávat mlčenlivost o všech skutečnostech, o kterých se dozví v souvislosti s plněním této smlouvy. Veškeré informace, včetně listin a ostatní dokumentace, týkající se smluvního vztahu jsou považovány oběma smluvními stranami za důvěrné, ve smyslu ustanovení § 1730 občanského zákoníku. Toto se netýká povinností objednatele, které plynou ze zákona o zadávání veřejných zakázek.

14.4 Smluvní strany prohlašují, že smlouva neobsahuje žádné skutečnosti, které by nebylo možno poskytnout jako informace podle zák. č. 106/1999 Sb., případně jiných předpisů zejména důvěrné údaje, utajované informace nebo obchodní tajemství a v důsledku toho by se neuveřejňovaly podle zákona o registru smluv.

14.5 Tuto smlouvu je objednatel povinen uveřejnit prostřednictvím registru smluv v souladu

se zákonem č. 340/2015 Sb., o zvláštních podmínkách účinnosti některých smluv, uveřejňování těchto smluv a o registru smluv.

14.6 Poskytovatel bez jakýchkoliv výhrad souhlasí se zveřejněním své identifikace a dalších údajů uvedených ve smlouvě včetně ceny díla. Smluvní strany prohlašují, že žádná z částí této smlouvy není předmětem obchodního tajemství dle § 504 občanského zákoníku.

14.7 Poskytovatel bere na vědomí, že zadavatel poté, co bude uzavřena tato smlouva o poskytování úklidových služeb, zveřejní na profilu zadavatele <https://nen.nipez.cz/profil/KRPZLK> uzavřenou smlouvu a všechny skutečnosti v souladu s § 219 zákona č. 134/2016 Sb., o zadávání veřejných zakázek a vyslovuje s výše uvedeným souhlas.

14.8 Poskytovatel bere na vědomí, že je podle ust. § 2 písm. e) zákona č. 320/2001 Sb., o finanční kontrole ve veřejné správě, ve znění pozdějších předpisů, osobou povinnou spolupůsobit při výkonu finanční kontroly prováděné v souvislosti s úhradou zboží nebo služeb z veřejných výdajů.

14.9 Poskytovatel této smlouvy prohlašuje, že vůči němu neprobíhá insolvenční řízení, ve kterém bylo vydáno rozhodnutí o úpadku, nebo insolvenční návrh nebyl zamítnut pro nedostatek majetku poskytovatele a není v likvidaci. V případě, že jedna z výše uvedených skutečností nastane v průběhu účinnosti této smlouvy, má objednatel právo od smlouvy odstoupit, a to v souladu s bodem 13.3 této smlouvy.

14.10 Poskytovatel podpisem této smlouvy prohlašuje, že není veden v registru neplátců DPH vedeném Ministerstvem financí ČR. V případě, že je toto prohlášení nepravdivé anebo v případě, že bude poskytovatel dodatečně zapsán v registru neplátců DPH v průběhu účinnosti této smlouvy, má objednatel právo od smlouvy odstoupit, a to v souladu s bodem č. 13.3 této smlouvy.

14.11 Účastníci shodně a výslovně prohlašují, že došlo k dohodě o celém obsahu této smlouvy, že si tuto smlouvu přečetli, jejímu obsahu porozuměli a tato byla sepsána na základě jejich pravé, vážné a svobodné vůle, nikoli za nápadně nevýhodných podmínek, na důkaz čehož připojují své elektronické podpisy.

14.12 Smlouva je vyhotovena v elektronické podobě.

Příloha č. 1 - Přehled areálů KŘPZ

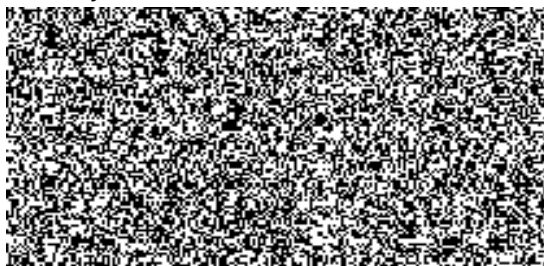
Příloha č. 2 - Četnost úklidu dle areálů

Příloha č. 3 - Rozpis počtu pracovníků

Příloha č. 4 – Plná moc

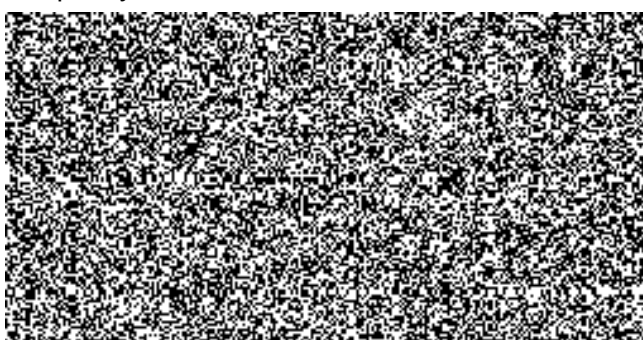
Ve Zlíně

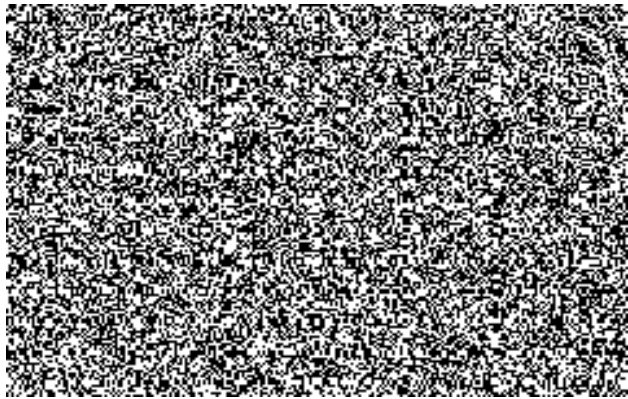
Za objednatele:



V Brně

Za poskytovatele:





Přehled areálů KŘP ZLK - úklidové práce 2021-2024

p.č.	Název objektu	Orientační rozsah úklidových ploch v m ²				% podíl na kancelářských plochách - koberce	pohledová plocha oken pro úklid v m ²
		celkem za areál/objekt	kancelářské plochy *	sociální zařízení *	zbývající plochy pro úklid *		
1	ÚO Uherské Hradiště, Velehradská 1217	6 037	2 516	505	3 016	5%	1 741
2	ÚO Vsetín, Hlásenka 7/1516	4 573	2 078	272	2 223	10%	973
3	ÚO Kroměříž + OOP, Březinova 2819/2	3 715	1 898	358	1 459	30%	750
4	OOP Uherský Brod, Obchodní 2379	1 148	380	105	663	10%	220
5	OOP Bojkovice, Sušilova 148	490	229	43	218	10%	45
6	OOP Buchlovice, Masarykova 271	195	106	16	73	10%	45
7	OOP Morkovice, Náměstí 26	598	248	91	259	10%	125
8	OOP Bystřice p. Host., Mlýnská 396	452	228	31	193	10%	82
9	OOP Holešov, Palackého 501	357	153	27	177	15%	58
10	OOP Hulín, Družba 1198	239	109	34	96	10%	35
11	Areál Policejní školy Holešov - autodílny	212	0	12	200	0%	10
12	Policejní stanice - Horní Bečva, č.p. 655	106	60	19	27	100%	26
13	OOP Karolinka, Radniční náměstí 42	330	175	23	132	15%	81
14	OOP Jablůnka, č.p. 99	170	83	16	71	10%	44
15	OOP Horní Lideč, č.p. 18	464	228	55	181	0%	87
16	OOP Rožnov p. Radh., 5. května 599	1 092	442	122	528	5%	225
17	OOP Val. Meziříčí, Vsetínská 378	984	339	111	534	10%	191
18	Policejní stanice - Kelč č.p. 241	55	0	0	55	0%	12
19	OOP Fryšták, Souhrady 386	325	137	39	149	0%	55
20	OOP Otrokovice, nám. 3. května	568	217	60	291	10%	120
21	OOP Vizovice, Slušovická 425	276	113	32	131	10%	47
22	OOP Luhačovice, Uherskobrodská 877	349	152	48	149	10%	78
23	OOP Napajedla, Masarykovo náměstí 87	249	135	25	89	10%	72
24	OOP Slavičín, Osvobození 309	641	237	111	293	10%	85
25	OOP Val. Klobouky, Cyrilometodějská 295	328	131	40	157	50%	64
Orientační plochy pro úklid - celkem		23 953	10 394	2 195	11 364	X	5 269

*** podrobné rozdělení místností pro úklidové práce**

kancelářské plochy: kancelář, stálá služba, instruktážní místnost, zasedací místnost, sekretariát, pokladna, ordinace, hovorna, výslechová místnost, místnost tiskárny a kopírky, učebna

sociální zařízení: předsin WC, WC muži, WC ženy, WC imobilní, sprcha, umývárna, úklidová místnost, denní místnost, kuchyňka, sušárna

zbývající plochy pro úklid: chodba, schodiště, zádveří, jídelna, šatna, spojovací krček, recepcie, vstupní hala, vestibul, výtah, čekárna, posilovna, tělocvična, cela, zázemí cel, sklad, archiv

pozn.

- veškeré výměry úklidových ploch a výměry ploch oken u jednotlivých areálů a objektů jsou pouze informativní

- z důvodu ochrany a zabezpečení areálů v rámci PČR, nebudou zhotoviteli předány výkresy půdorysů ani schéma daných objektů

ÚO PČR Uherské Hradiště, Velehradská 1217

Celková úklidová plocha objektu	/předpokládaný rozsah/	6037 m ²
Počet osob	/rozsah - směnný provoz/	120-188

Úklidové plochy areálu: hlavní budova, budova skladů a dílen, tělocvična, posilovna, oddělení Kynologie, 5.NP státní zastupitelství

1 x denně

Úklidová plocha	/předpokládaný rozsah/	1032 m ²
-----------------	------------------------	---------------------

- veškerá sociální zařízení ve všech objektech v areálu, vč. navazujících prostor, kuchyňky, umývárny
- vstupní a komunikační prostory, vč. zázemí pro veřejnost, zádveří, čekárna + recepce, výtahy (hlavní budova 1.NP)
- hlavní budova (část 4.NP) - cely pro zadržené, včetně běžné desinfekce (chodba, cely, stálá služba)
- hlavní budova (část 1.NP) - služební vstup + chodba
- hlavní budova (část 1.NP) – zdravotnické středisko, vč. běžné desinfekce
- hlavní budova (část 1.NP) - vstupní prostory + čekárna a kancelář cizinecké policie, čekárna a kancelář odd. pro zbraně a materiál
- vynášení odpadkových košů umístěných uvnitř celého objektu i vně budovy (u vstupů)

1 x týdně

Úklidová plocha	/předpokládaný rozsah/	3427 m ²
-----------------	------------------------	---------------------

- veškeré prostory kancelářského typu všech budov (5% ploch - vysávání kobereců), ubytovna
- zbývající plochy pro úklid (1.NP + 5.NP až 10.NP hlavní budova, budova skladů 1.NP-2.NP, dílny 1.NP, budova státního zastupitelství 5.NP)
- 1.NP hlavní budova - bufet, kuchyně, jídelna, vč. zázemí

3 x týdně

Úklidová plocha	/předpokládaný rozsah/	1578 m ²
-----------------	------------------------	---------------------

- veškeré plochy 2.NP, 3.NP a 4.NP
- veškeré plochy - budova Kynologie

1 x ročně

mytí oken - hliníkové, diterm	/pohledová plocha/	1741 m ²
-------------------------------	--------------------	---------------------

pozn.

- vstupní prostory + zázemí pro veřejnost - v případě nepříznivého počasí nebo na základě požadavku objednatele i vícekrát denně (2x)
- sociální zařízení - dle potřeby a požadavku objednatele i vícekrát denně (2x)
- cely + chodba 4.NP + stálá služba - dle potřeby a požadavku objednatele i vícekrát denně, vč. běžné desinfekce
- na základě požadavku objednatele úklid před vstupem do objektu cca 20 m² (chodník)
- likvidace domovního odpadu bude prováděna denně, do odpadních kontejnerů objednatele

ÚO PČR Vsetín, Hlásenka 1516

Celková úklidová plocha objektu	/předpokládaný rozsah/	4573 m ²
Počet osob	/rozsah - směnný provoz/	120-171

1 x denně

Úklidová plocha	/předpokládaný rozsah/	1077 m ²
-----------------	------------------------	---------------------

- veškerá sociální zařízení objektu, vč. navazujících prostor, kuchyňky, umývárny
- 1.NP – hlavní vchod, vstupní a komunikační prostory, vč. zázemí pro veřejnost, zádveří, čekárna + recepce, stálá služba, čekárna pro oddělení zbraní
- část 1.NP - cely pro zadržené, včetně běžné desinfekce (chodba + cely)
- část 1.PP - služební vstup do dvora + chodba ke dvoru, vč. schodiště
- část 1.NP - vstupní prostory + čekárna cizinecké policie (vedlejší vchod)
- část 1.NP – přístupová chodba + rampa pro služební vchod ze dvora
- část 1.NP - zdravotnické středisko, vč. běžné desinfekce + čekárna
- část 1.NP – oddělení Kynologie
- veškeré šatny v objektu a 2.NP - Obvodní oddělení, Dopravní inspektorát, Cizinecká policie
- vynášení odpadkových košů umístěných uvnitř celého objektu i vně budovy (u vstupů)

1 x týdně

Úklidová plocha	/předpokládaný rozsah/	2836 m ²
-----------------	------------------------	---------------------

- veškeré prostory kancelářského typu (10% ploch - vysávání koberců), inspekční pokoje
- zbývající plochy pro úklid (1.PP-4.NP), vč. tělocvičny, posilovna, dílna údržby

2 x týdně

Úklidová plocha	/předpokládaný rozsah/	411 m ²
-----------------	------------------------	--------------------

- prostory Obvodního oddělení ve 2.NP
- prostory Oddělení pro zbraně a materiál v 1.NP

1 x měsíčně

Úklidová plocha	/předpokládaný rozsah/	249 m ²
-----------------	------------------------	--------------------

- na základě požadavku objednatele úklid garáží v areálu (min. 1x měsíčně)

1 x ročně

mytí oken - plastové, díterm	/pohledová plocha/	973 m ²
------------------------------	--------------------	--------------------

pozn.

- spojovací chodby u šaten ve 2.NP a schodišťový prostor 1.PP-2.NP - v případě potřeby na žádost objednatele i vícekrát týdně (3x)
- vstupní prostory + zázemí pro veřejnost - v případě nepříznivého počasí nebo na základě požadavku objednatele i vícekrát denně (2x)
- sociální zařízení - dle potřeby a požadavku objednatele i vícekrát denně (2x)
- cely + chodba 1.NP - dle potřeby a požadavku objednatele i vícekrát denně, vč. běžné desinfekce
- na základě požadavku objednatele úklid před oběma vstupy do objektu cca 20 m² (chodník)
- likvidace domovního odpadu bude prováděna denně, do odpadních kontejnerů objednatele

ÚO PČR Kroměříž, Březinova 2819/2

Celková úklidová plocha objektu A+B	/předpokládaný rozsah/	3715 m ²
Počet osob	/rozsah - směnný provoz/	90-131

Úklidové plochy areálu: hlavní budova (A) a vedlejší budova (B)

1 x denně

Úklidová plocha (A+B)	/předpokládaný rozsah/	952 m ²
-----------------------	------------------------	--------------------

- veškerá sociální zařízení objektu A+B, vč. navazujících prostor, kuchyňky, umývárny
- vstupní a komunikační prostory, vč. zázemí pro veřejnost, zádveří, čekárna + recepce, stálá služba, služební vchod (1.NP - budova A)
- část 1.PP (A) přístupová chodba + služební vchod do dvora, vč. schodiště
- část 1.NP (B) přístupová chodba + služební vchod do dvora, vč. schodiště
- část 2.NP - cely pro zadržené, včetně běžné desinfekce (chodba + cely - budova B)
- část 2.NP - šatny Obvodní oddělení (B), část 4.NP – šatny Dopravní inspektorát (A), část 1.PP – šatny Kynologie (A)
- vynášení odpadkových košů umístěných uvnitř celého objektu i vně budovy (u vstupů)

2 x týdně

Úklidová plocha (A+B)	/předpokládaný rozsah/	2763 m ²
-----------------------	------------------------	---------------------

- veškeré prostory kancelářského typu (10% ploch - vysávání kobereců)
- zbývající plochy pro úklid (1.PP-4.NP)
- spojovací chodby, spojovací krčky, schodišťový prostor v 1.PP - 4.NP

1 x ročně

mytí oken - plastové, díterm (A+B)	/pohledová plocha/	750 m ²
------------------------------------	--------------------	--------------------

pozn.

- vstupní prostory + zázemí pro veřejnost (budova A) - v případě nepříznivého počasí nebo na základě požadavku objednatele i vícekrát denně (2x)
- šatny v areálu - v zimním období a v případě potřeby na žádost objednatele i vícekrát denně (2x)
- spojovací chodby u šaten ve 4.NP (A) a 2.NP (B) - v případě potřeby na žádost objednatele i vícekrát týdně (3x)
- sociální zařízení - dle potřeby a požadavku objednatele i vícekrát denně (2x)
- cely + chodba 2.NP - dle potřeby a požadavku objednatele i vícekrát denně, vč. běžné desinfekce
- na základě požadavku objednatele úklid před vstupem do objektu cca 20 m² (chodník)
- likvidace domovního odpadu bude prováděna denně, do odpadních kontejnerů objednatele

OOO Uherský Brod, Obchodní 2379

Celková úklidová plocha objektu	/předpokládaný rozsah/	1148 m ²
Počet osob	/rozsah - směnný provoz/	20-34

1 x denně

Úklidová plocha	/předpokládaný rozsah/	288 m ²
-----------------	------------------------	--------------------

- veškerá sociální zařízení objektu + šatny, vč. navazujících prostor, kuchyňky, umývárny
- vstupní a komunikační prostory, vč. zázemí pro veřejnost, zádveří, čekárna + recepce, stálá služba + výtah
- cely pro zadržené, včetně běžné desinfekce
- vynášení odpadkových košů umístěných uvnitř celého objektu i vně budovy (u vstupů)

1 x týdně

Úklidová plocha	/předpokládaný rozsah/	860 m ²
-----------------	------------------------	--------------------

- veškeré prostory kancelářského typu (5% ploch - vysávání koberců)
- spojovací chodby, schodišťový prostor v 1.PP - 3.NP
- zbývající plochy pro úklid (1.PP-3.NP)
- prostory garáží

1 x ročně

mytí oken - hliníkové, dítorm	/pohledová plocha/	220 m ²
-------------------------------	--------------------	--------------------

pozn.

- šatny v budově - v zimním období a v případě potřeby na žádost objednatele i vícekrát denně (2x)
- vstupní prostory + zázemí pro veřejnost - v případě nepříznivého počasí nebo na základě požadavku objednatele i vícekrát denně (2x)
- sociální zařízení - dle potřeby a požadavku objednatele i vícekrát denně (2x)
- cely - dle potřeby a požadavku objednatele i vícekrát denně, vč. běžné desinfekce
- na základě požadavku objednatele úklid před vstupem do objektu cca 20 m² (chodník)
- likvidace domovního odpadu bude prováděna denně, do odpadních kontejnerů objednatele
- prostory garáží (v zimním období a na základě požadavku objednatele 3x týdně)

OOP Bojkovice, Sušilova 148

Celková úklidová plocha objektu	/předpokládaný rozsah/	490 m ²
Počet osob	/rozsah - směnný provoz/	10-16

1 x denně

Úklidová plocha	/předpokládaný rozsah/	122 m ²
-----------------	------------------------	--------------------

- veškerá sociální zařízení objektu + šatny, vč. navazujících prostor, kuchyňky, umývárny
- vstupní a komunikační prostory, vč. zázemí pro veřejnost, zádveří, čekárna + recepce, stálá služba
- vynášení odpadkových košů umístěných uvnitř celého objektu i vně budovy (u vstupů)

1 x týdně

Úklidová plocha	/předpokládaný rozsah/	368 m ²
-----------------	------------------------	--------------------

- veškeré prostory kancelářského typu
- spojovací chodby, schodišťový prostor v 1.NP - 3.NP
- zbývající plochy pro úklid (1.NP-3.NP)
- prostory průjezdu do dvora

1 x ročně

mytí oken - plastové, díterm	/pohledová plocha/	45 m ²
------------------------------	--------------------	-------------------

pozn.

- šatny v budově - v zimním období a v případě potřeby na žádost objednatele i vícekrát denně (2x)
- vstupní prostory + zázemí pro veřejnost - v případě nepříznivého počasí nebo na základě požadavku objednatele i vícekrát denně (2x)
- sociální zařízení - dle potřeby a požadavku objednatele i vícekrát denně (2x)
- na základě požadavku objednatele úklid před vstupem do objektu cca 20 m² (chodník)
- prostory průjezdu do dvora, v zimním období a na základě požadavku objednatele 3x týdně
- likvidace domovního odpadu bude prováděna denně, do odpadních kontejnerů objednatele

OOP Buchlovice, Masarykova 271

Celková úklidová plocha objektu	/předpokládaný rozsah/	195 m ²
Počet osob	/rozsah - směnný provoz/	8-14

1 x denně

Úklidová plocha	/předpokládaný rozsah/	103 m ²
-----------------	------------------------	--------------------

- veškerá sociální zařízení objektu + šatny, vč. navazujících prostor, kuchyňky, umývárny
- vstupní a komunikační prostory (1.NP-2.NP), vč. zázemí pro veřejnost, zádveří, čekárna + recepce, stálá služba
- vynášení odpadkových košů umístěných uvnitř celého objektu i vně budovy (u vstupů)

1 x týdně

Úklidová plocha	/předpokládaný rozsah/	92 m ²
-----------------	------------------------	-------------------

- veškeré prostory kancelářského typu (2.NP)
- spojovací chodby, schodišťový prostor v 1.NP - 2.NP
- zbývající plochy pro úklid (1.NP-2.NP)

1 x ročně

mytí oken - plastové, díterm	/pohledová plocha/	45 m ²
------------------------------	--------------------	-------------------

pozn.

- šatny v budově - v zimním období a v případě potřeby na žádost objednatele i vícekrát denně (2x)
- vstupní prostory + zázemí pro veřejnost - v případě nepříznivého počasí nebo na základě požadavku objednatele i vícekrát denně (2x)
- sociální zařízení - dle potřeby a požadavku objednatele i vícekrát denně (2x)
- na základě požadavku objednatele úklid před vstupem do objektu cca 20 m² (chodník)
- likvidace domovního odpadu bude prováděna denně, do odpadních kontejnerů objednatele

OOP Morkovice, Náměstí 26

Celková úklidová plocha objektu	/předpokládaný rozsah/	598 m ²
Počet osob	/rozsah - směnný provoz/	10-15

1 x denně

Úklidová plocha	/předpokládaný rozsah/	194 m ²
-----------------	------------------------	--------------------

- veškerá sociální zařízení objektu + šatny, vč. navazujících prostor, kuchyňky, umývárny
- vstupní a komunikační prostory, vč. zázemí pro veřejnost, zádveří, čekárna + recepce, stálá služba
- cely pro zadržené, vč. běžné desinfekce
- vynášení odpadkových košů umístěných uvnitř celého objektu i vně budovy (u vstupů)

1 x týdně

Úklidová plocha	/předpokládaný rozsah/	404 m ²
-----------------	------------------------	--------------------

- veškeré prostory kancelářského typu
- spojovací chodby, schodišťový prostor v 1.NP - 3.NP
- zbývající plochy pro úklid (1.NP-3.NP)

1 x ročně

mytí oken - plastové, díterm	/pohledová plocha/	125 m ²
------------------------------	--------------------	--------------------

pozn.

- šatny v budově - v zimním období a v případě potřeby na žádost objednatele i vícekrát denně (2x)
- vstupní prostory + zázemí pro veřejnost - v případě nepříznivého počasí nebo na základě požadavku objednatele i vícekrát denně (2x)
- sociální zařízení - dle potřeby a požadavku objednatele i vícekrát denně (2x)
- cely - dle potřeby a požadavku objednatele i vícekrát denně, vč. běžné desinfekce
- na základě požadavku objednatele úklid před vstupem do objektu cca 20 m² (chodník)
- likvidace domovního odpadu bude prováděna denně, do odpadních kontejnerů objednatele

OOP Bystřice pod Hostýnem, Mlýnská 396

Celková úklidová plocha objektu	/předpokládaný rozsah/	452 m ²
Počet osob	/rozsah - směnný provoz/	10-15

1 x denně

Úklidová plocha	/předpokládaný rozsah/	195 m ²
-----------------	------------------------	--------------------

- veškerá sociální zařízení objektu + šatny, vč. navazujících prostor, kuchyňky, umývárny
- vstupní a komunikační prostory, vč. zázemí pro veřejnost, zádveří, čekárna + recepce, stálá služba
- cely pro zadržené, vč. běžné desinfekce
- služební vstup + služební chodba (1.NP)
- vynášení odpadkových košů umístěných uvnitř celého objektu i vně budovy (u vstupů)

1 x týdně

Úklidová plocha	/předpokládaný rozsah/	257 m ²
-----------------	------------------------	--------------------

- veškeré prostory kancelářského typu (20% ploch- vysávání kobereců)
- spojovací chodby, schodišťový prostor v 1.NP - 3.NP
- zbývající plochy pro úklid (1.NP-3.NP)

1 x ročně

mytí oken - plastové, dítorm	/pohledová plocha/	82 m ²
------------------------------	--------------------	-------------------

pozn.

- šatny v budově - v zimním období a v případě potřeby na žádost objednatele i vícekrát denně (2x)
- vstupní prostory + zázemí pro veřejnost - v případě nepříznivého počasí nebo na základě požadavku objednatele i vícekrát denně (2x)
- sociální zařízení - dle potřeby a požadavku objednatele i vícekrát denně (2x)
- cely - dle potřeby a požadavku objednatele i vícekrát denně, vč. běžné desinfekce
- na základě požadavku objednatele úklid před vstupem do objektu cca 20 m² (chodník)
- likvidace domovního odpadu bude prováděna denně, do odpadních kontejnerů objednatele

OOP Holešov, Palackého 501

Celková úklidová plocha objektu	/předpokládaný rozsah/	357 m ²
Počet osob	/rozsah - směnný provoz/	10-16

Úklidové plochy areálu: hlavní budova 1.NP, zahradní dům + sociálky na dvoře (1.NP)

1 x denně

Úklidová plocha	/předpokládaný rozsah/	138 m ²
-----------------	------------------------	--------------------

- veškerá sociální zařízení objektu + šatny, vč. navazujících prostor, kuchyňky, umývárny
- vstupní a komunikační prostory, vč. zázemí pro veřejnost, zádveří, čekárna + recepce, stálá služba
- cely pro zadržené, vč. běžné desinfekce
- služební vstup + služební chodba (1.NP)
- vynášení odpadkových košů umístěných uvnitř celého objektu i vně budovy (u vstupů)

1 x týdně

Úklidová plocha	/předpokládaný rozsah/	219 m ²
-----------------	------------------------	--------------------

- veškeré prostory kancelářského typu (10% ploch - vysávání koberců)
- spojovací chodby, schodišťový prostor v 1.NP (zametání schodů do sklepa a na půdu)
- zbývající plochy pro úklid (1.NP + zahradní dům, vč. sociálního zařízení na dvoře)

1 x ročně

mytí oken - plastové, díterm	/pohledová plocha/	58 m ²
------------------------------	--------------------	-------------------

pozn.

- šatny v budově - v zimním období a v případě potřeby na žádost objednatele i vícekrát denně (2x)
- vstupní prostory + zázemí pro veřejnost - v případě nepříznivého počasí nebo na základě požadavku objednatele i vícekrát denně (2x)
- sociální zařízení - dle potřeby a požadavku objednatele i vícekrát denně (2x)
- cely - dle potřeby a požadavku objednatele i vícekrát denně, vč. běžné desinfekce
- na základě požadavku objednatele úklid před vstupem do objektu cca 20 m² (chodník)
- likvidace domovního odpadu bude prováděna denně, do odpadních kontejnerů objednatele

OOP Hulín, Družba 1198

Celková úklidová plocha objektu	/předpokládaný rozsah/	239 m ²
Počet osob	/rozsah - směnný provoz/	8-12

1 x denně

Úklidová plocha	/předpokládaný rozsah/	92 m ²
-----------------	------------------------	-------------------

- veškerá sociální zařízení objektu + šatny, vč. navazujících prostor, kuchyňky, umývárny
- vstupní a komunikační prostory, vč. zázemí pro veřejnost, zádveří, čekárna + recepce, stálá služba
- cely pro zadržené, vč. běžné desinfekce
- vynášení odpadkových košů umístěných uvnitř celého objektu i vně budovy (u vstupů)

1 x týdně

Úklidová plocha	/předpokládaný rozsah/	147 m ²
-----------------	------------------------	--------------------

- veškeré prostory kancelářského typu
- spojovací chodby, schodišťový prostor v 1.NP
- zbývající plochy pro úklid - 1.NP

1 x ročně

mytí oken - plastové, díterm	/pohledová plocha/	35 m ²
------------------------------	--------------------	-------------------

pozn.

- šatny v budově - v zimním období a v případě potřeby na žádost objednatele i vícekrát denně (2x)
- vstupní prostory + zázemí pro veřejnost - v případě nepříznivého počasí nebo na základě požadavku objednatele i vícekrát denně (2x)
- sociální zařízení - dle potřeby a požadavku objednatele i vícekrát denně (2x)
- cely - dle potřeby a požadavku objednatele i vícekrát denně, vč. běžné desinfekce
- na základě požadavku objednatele úklid před vstupem do objektu cca 20 m² (chodník)
- likvidace domovního odpadu bude prováděna denně, do odpadních kontejnerů objednatele

Areál policejní školy v Holešově – Autodílny Holešov

Celková úklidová plocha objektu	/předpokládaný rozsah/	212 m ²
Počet osob	/předpokládaný rozsah/	5-10

1-2 x týdně

Úklidová plocha	/předpokládaný rozsah/	212 m ²
-----------------	------------------------	--------------------

- veškeré plochy pro úklid 1.NP (chodba, kancelář, sociální zařízení)
- na základě požadavku objednatele možný úklid – zametení skladu
- prostory STK – autodílny v 1.NP

1 x ročně

mytí oken - hliníkové, díterm	/pohledová plocha/	10 m ²
-------------------------------	--------------------	-------------------

pozn.

- sociální zařízení - dle potřeby a požadavku objednatele i vícekrát týdně (3x)
- na základě požadavku objednatele úklid před vstupem do objektu cca 10 m² (chodník)
- na základě požadavku objednatele úklid skladů i vícekrát ročně (6-12x)

Policejní stanice – Horní Bečva, č.p. 655

Celková úklidová plocha objektu	/předpokládaný rozsah/	106 m ²
Počet osob	/rozsah - směnný provoz/	5

1 x denně

Úklidová plocha	/předpokládaný rozsah/	46 m ²
-----------------	------------------------	-------------------

- veškerá sociální zařízení objektu + šatny, vč. navazujících prostor, kuchyňky, umývárny
- vynášení odpadkových košů umístěných uvnitř celé služebny

2 x týdně

Úklidová plocha	/předpokládaný rozsah/	60 m ²
-----------------	------------------------	-------------------

- veškeré prostory kancelářského typu (koberce)

1 x ročně

mytí oken - plastové, díterm	/pohledová plocha/	26 m ²
------------------------------	--------------------	-------------------

- mytí oken na základě požadavku objednatele

Pozn.

- šatny v budově - v zimním období a v případě potřeby na žádost objednatele i vícekrát denně (2x)
- vstupní prostory + zázemí pro veřejnost - v případě nepříznivého počasí nebo na základě požadavku objednatele i vícekrát denně (2x)
- sociální zařízení - dle potřeby a požadavku objednatele i vícekrát denně (2x)
- likvidace domovního odpadu bude prováděna denně, do odpadních kontejnerů

OOP Karolinka, Radniční náměstí 42

Celková úklidová plocha objektu	/předpokládaný rozsah/	330 m ²
Počet osob	/rozsah - směnný provoz/	10-18

1 x denně

Úklidová plocha	/předpokládaný rozsah/	93 m ²
-----------------	------------------------	-------------------

- veškerá sociální zařízení objektu + šatny, vč. navazujících prostor, kuchyňky, umývárny
- vstupní a komunikační prostory, vč. zázemí pro veřejnost, zádveří, čekárna + recepce, stálá služba
- cely pro zadržené, vč. běžné desinfekce
- vynášení odpadkových košů umístěných uvnitř celého objektu i vně budovy (u vstupů)

1 x týdně

Úklidová plocha	/předpokládaný rozsah/	237 m ²
-----------------	------------------------	--------------------

- veškeré prostory kancelářského typu (27 m² - vysávání koberců)
- spojovací chodby, schodišťový prostor v 1.NP
- zbývající plochy pro úklid - 1.NP

1 x ročně

mytí oken - dřevěné, ditem	/pohledová plocha/	81 m ²
----------------------------	--------------------	-------------------

pozn.

- šatny v budově - v zimním období a v případě potřeby na žádost objednatele i vícekrát denně (2x)
- vstupní prostory + zázemí pro veřejnost - v případě nepříznivého počasí nebo na základě požadavku objednatele i vícekrát denně (2x)
- sociální zařízení - dle potřeby a požadavku objednatele i vícekrát denně (2x)
- cely - dle potřeby a požadavku objednatele i vícekrát denně, vč. běžné desinfekce
- na základě požadavku objednatele úklid před vstupem do objektu cca 20 m² (chodník)
- likvidace domovního odpadu bude prováděna denně, do odpadních kontejnerů objednatele

OOP Jablunka, č. p. 99

Celková úklidová plocha objektu	/předpokládaný rozsah/	170 m ²
Počet osob	/rozsah - směnný provoz/	8-14

1 x denně

Úklidová plocha	/předpokládaný rozsah/	100 m ²
-----------------	------------------------	--------------------

- veškerá sociální zařízení objektu + šatny, vč. navazujících prostor, kuchyňky, umývárny
- vstupní a komunikační prostory, vč. zázemí pro veřejnost, zádveří, čekárna + recepce, stálá služba
- cely pro zadržené, vč. běžné desinfekce
- vynášení odpadkových košů umístěných uvnitř celého objektu i vně budovy (u vstupů)

1 x týdně

Úklidová plocha	/předpokládaný rozsah/	70 m ²
-----------------	------------------------	-------------------

- veškeré prostory kancelářského typu
- spojovací chodby, schodišťový prostor v 1.NP - 2.NP
- zbývající plochy pro úklid (1.NP-2.NP)

1 x ročně

mytí oken - plastové, díterm	/pohledová plocha/	44 m ²
------------------------------	--------------------	-------------------

pozn.

- šatny v budově - v zimním období a v případě potřeby na žádost objednatele i vícekrát denně (2x)
- vstupní prostory + zázemí pro veřejnost - v případě nepříznivého počasí nebo na základě požadavku objednatele i vícekrát denně (2x)
- sociální zařízení - dle potřeby a požadavku objednatele i vícekrát denně (2x)
- cely - dle potřeby a požadavku objednatele i vícekrát denně, vč. běžné desinfekce
- na základě požadavku objednatele úklid před vstupem do objektu cca 20 m² (chodník)
- likvidace domovního odpadu bude prováděna denně, do odpadních kontejnerů objednatele

OOP Horní Lideč, č.p. 18

Celková úklidová plocha objektu	/předpokládaný rozsah/	464 m ²
Počet osob	/rozsah - směnný provoz/	8-16

1 x denně

Úklidová plocha	/předpokládaný rozsah/	167 m ²
-----------------	------------------------	--------------------

- veškerá sociální zařízení objektu + šatny, vč. navazujících prostor, kuchyňky, umývárny
- vstupní a komunikační prostory, vč. zázemí pro veřejnost, zádveří, čekárna + recepce, stálá služba
- cely pro zadržené, vč. běžné desinfekce
- služební vstup + služební chodba (1.NP)
- vynášení odpadkových košů umístěných uvnitř celého objektu i vně budovy (u vstupů)

1 x týdně

Úklidová plocha	/předpokládaný rozsah/	297 m ²
-----------------	------------------------	--------------------

- veškeré prostory kancelářského typu
- spojovací chodby, schodišťový prostor v 1.NP - 3.NP
- zbývající plochy pro úklid (1.NP-3.NP)

1 x ročně

mytí oken - plastová, dterm	/pohledová plocha/	87 m ²
-----------------------------	--------------------	-------------------

pozn.

- šatny v budově - v zimním období a v případě potřeby na žádost objednatele i vícekrát denně (2x)
- vstupní prostory + zázemí pro veřejnost - v případě nepříznivého počasí nebo na základě požadavku objednatele i vícekrát denně (2x)
- sociální zařízení - dle potřeby a požadavku objednatele i vícekrát denně (2x)
- cely - dle potřeby a požadavku objednatele i vícekrát denně, vč. běžné desinfekce
- na základě požadavku objednatele úklid před vstupem do objektu cca 20 m² (chodník)
- likvidace domovního odpadu bude prováděna denně, do odpadních kontejnerů objednatele

OOP Rožnov pod Radhoštěm, 5. května 599

Celková úklidová plocha objektu	/předpokládaný rozsah/	1092 m ²
Počet osob	/rozsah - směnný provoz/	20-34

1 x denně

Úklidová plocha	/předpokládaný rozsah/	475 m ²
-----------------	------------------------	--------------------

- veškerá sociální zařízení objektu + šatny, vč. navazujících prostor, kuchyňky, umývárny, sušárna
- vstupní a komunikační prostory, vč. zázemí pro veřejnost, zádveří, čekárna + recepce, stálá služba (1.NP)
- cely pro zadržené, výslech + chodba, včetně běžné desinfekce (1.NP)
- služební vstup + služební chodba (1.NP)
- vynášení odpadkových košů umístěných uvnitř celého objektu i vně budovy (u vstupů)

1 x týdně

Úklidová plocha	/předpokládaný rozsah/	515 m ²
-----------------	------------------------	--------------------

- veškeré prostory kancelářského typu, inspekční pokoj
- spojovací chodby, schodišťový prostor v 1.NP - 4.NP
- zbývající plochy pro úklid (1.NP-4.NP)

1 x měsíčně

Úklidová plocha	/předpokládaný rozsah/	102 m ²
-----------------	------------------------	--------------------

- na základě požadavku objednatele úklid garáží v areálu (min. 1x měsíčně)

1 x ročně

mytí oken - plastové, díterm	/pohledová plocha/	225 m ²
------------------------------	--------------------	--------------------

pozn.

- šatny v budově - v zimním období a v případě potřeby na žádost objednatele i vícekrát denně (2x)
- vstupní prostory + zázemí pro veřejnost - v případě nepříznivého počasí nebo na základě požadavku objednatele i vícekrát denně (2x)
- sociální zařízení - dle potřeby a požadavku objednatele i vícekrát denně (2x)
- cely - dle potřeby a požadavku objednatele i vícekrát denně, vč. běžné desinfekce
- na základě požadavku objednatele úklid před vstupem do objektu cca 20 m² (chodník)
- likvidace domovního odpadu bude prováděna denně, do odpadních kontejnerů objednatele

OOP Valašské Meziříčí, Vsetínská 378

Celková úklidová plocha objektu	/předpokládaný rozsah/	984 m ²
Počet osob	/rozsah - směný provoz/	25-41

1 x denně

Úklidová plocha	/předpokládaný rozsah/	363 m ²
-----------------	------------------------	--------------------

- veškerá sociální zařízení objektu + šatny, vč. navazujících prostor, kuchyňky, umývárny
- vstupní a komunikační prostory, vč. zázemí pro veřejnost, zádveří, čekárna + recepce, stálá služba
- schodišťový prostor 1.PP – 2.NP
- cely pro zadržené + chodba, vč. běžné desinfekce
- vynášení odpadkových košů umístěných uvnitř celého objektu i vně budovy (u vstupů)

1 x týdně

Úklidová plocha	/předpokládaný rozsah/	536 m ²
-----------------	------------------------	--------------------

- veškeré prostory kancelářského typu
- spojovací chodby
- krytý vstup
- zbývající plochy pro úklid (1.PP-2.NP)
- inspekční pokoj

1 x měsíčně

Úklidová plocha	/předpokládaný rozsah/	85 m ²
-----------------	------------------------	-------------------

- na základě požadavku objednatele úklid garáží (min. 1x měsíčně)

1 x ročně

mytí oken - plastové, diterm	/pohledová plocha/	191 m ²
------------------------------	--------------------	--------------------

pozn.

- šatny v budově a schodiště 1.PP – 2.NP - v zimním období a v případě potřeby na žádost objednatele i vícekrát denně (2x)
- vstupní prostory + zázemí pro veřejnost - v případě nepříznivého počasí nebo na základě požadavku objednatele i vícekrát denně (2x)
- sociální zařízení - dle potřeby a požadavku objednatele i vícekrát denně (2x)
- cely - dle potřeby a požadavku objednatele i vícekrát denně, vč. běžné desinfekce
- na základě požadavku objednatele úklid před vstupem do objektu cca 20 m² (chodník)
- veškeré prostory kancelářského typu, v případě nepříznivého počasí a na základě požadavku objednatele i vícekrát týdně (3x)
- likvidace domovního odpadu bude prováděna denně, do odpadních kontejnerů objednatele

Policejní stanice – Kelč č. p. 241

Celková úklidová plocha služebny v objektu	/předpokládaný rozsah/	55 m ²
Počet osob	/předpokládaný rozsah/	2-6

1 x týdně

Úklidová plocha	/předpokládaný rozsah/	55 m ²
-----------------	------------------------	-------------------

- úklidové plochy – prostory sloužící potřebám PČR ve 2. NP objektu

- mytí oken pouze na základě požadavku objednatele (do 12 m² - 1x ročně)

OOP Fryšták, Souhrady 386

Celková úklidová plocha objektu	/předpokládaný rozsah/	325 m ²
Počet osob	/rozsah - směnný provoz/	10-15

1 x denně

Úklidová plocha	/předpokládaný rozsah/	181 m ²
-----------------	------------------------	--------------------

- veškerá sociální zařízení objektu + šatny, vč. navazujících prostor, kuchyňky, umývárny
- vstupní a komunikační prostory
- vynášení odpadkových košů umístěných uvnitř celého objektu i vně budovy (u vstupů)

1 x týdně

Úklidová plocha	/předpokládaný rozsah/	144 m ²
-----------------	------------------------	--------------------

- veškeré prostory kancelářského typu, pokoje
- spojovací chodby, schodišťový prostor v 1.NP - 3.NP
- zbývající plochy pro úklid (1.NP-3.NP)

1 x ročně

mytí oken - plastová, díterm	/pohledová plocha/	55 m ²
------------------------------	--------------------	-------------------

pozn.

- šatny v budově - v zimním období a v případě potřeby na žádost objednatele i vícekrát denně (2x)
- vstupní prostory - v případě nepříznivého počasí nebo na základě požadavku objednatele i vícekrát denně (2x)
- sociální zařízení - dle potřeby a požadavku objednatele i vícekrát denně (2x)
- na základě požadavku objednatele úklid před vstupem do objektu cca 20 m² (chodník)
- likvidace domovního odpadu bude prováděna denně, do odpadních kontejnerů objednatele

OOP Otrokovice, nám. 3.května

Celková úklidová plocha objektu	/předpokládaný rozsah/	568 m ²
Počet osob	/rozsah - směnný provoz/	20-32

1 x denně

Úklidová plocha	/předpokládaný rozsah/	261 m ²
-----------------	------------------------	--------------------

- veškerá sociální zařízení objektu + šatny, vč. navazujících prostor, kuchyňky, umývárny
- vstupní a komunikační prostory, vč. zázemí pro veřejnost, zádveří, čekárna + recepce, stálá služba
- cely pro zadržené, vč. běžné desinfekce
- služební vstup + služební chodba
- vynášení odpadkových košů umístěných uvnitř celého objektu i vně budovy (u vstupů)

1 x týdně

Úklidová plocha	/předpokládaný rozsah/	307 m ²
-----------------	------------------------	--------------------

- veškeré prostory kancelářského typu
- spojovací chodby, schodišťový prostor v 1.NP - 2.NP
- zbývající plochy pro úklid (1.NP-2.NP)

1 x ročně

mytí oken - plastová, díterm	/pohledová plocha/	120 m ²
------------------------------	--------------------	--------------------

pozn.

- šatny v budově - v zimním období a v případě potřeby na žádost objednatele i vícekrát denně (2x)
- vstupní prostory + zázemí pro veřejnost - v případě nepříznivého počasí nebo na základě požadavku objednatele i vícekrát denně (2x)
- sociální zařízení - dle potřeby a požadavku objednatele i vícekrát denně (2x)
- cely - dle potřeby a požadavku objednatele i vícekrát denně, vč. běžné desinfekce
- na základě požadavku objednatele úklid před vstupem do objektu cca 20 m² (chodník)
- likvidace domovního odpadu bude prováděna denně, do odpadních kontejnerů objednatele

OOP Vizovice, Slušovická 425

Celková úklidová plocha objektu	/předpokládaný rozsah/	276 m ²
Počet osob	/rozsah - směnný provoz/	10-18

1 x denně

Úklidová plocha	/předpokládaný rozsah/	169 m ²
-----------------	------------------------	--------------------

- veškerá sociální zařízení objektu + šatny, vč. navazujících prostor, kuchyňky, umývárny
- vstupní a komunikační prostory, vč. zázemí pro veřejnost, zádveří, čekárna + recepce, stálá služba
- cely pro zadržené, vč. běžné desinfekce
- vynášení odpadkových košů umístěných uvnitř celého objektu i vně budovy (u vstupů)

1 x týdně

Úklidová plocha	/předpokládaný rozsah/	107 m ²
-----------------	------------------------	--------------------

- veškeré prostory kancelářského typu
- spojovací chodby, schodišťový prostor v 1.PP - 2.NP
- zbývající plochy pro úklid (1.PP-2.NP)

1 x ročně

mytí oken - dřevěné, díterm	/pohledová plocha/	47 m ²
-----------------------------	--------------------	-------------------

pozn.

- šatny v budově - v zimním období a v případě potřeby na žádost objednatele i vícekrát denně (2x)
- vstupní prostory + zázemí pro veřejnost - v případě nepříznivého počasí nebo na základě požadavku objednatele i vícekrát denně (2x)
- sociální zařízení - dle potřeby a požadavku objednatele i vícekrát denně (2x)
- cely - dle potřeby a požadavku objednatele i vícekrát denně, vč. běžné desinfekce
- na základě požadavku objednatele úklid před vstupem do objektu cca 20 m² (chodník)
- likvidace domovního odpadu bude prováděna denně, do odpadních kontejnerů objednatele

OOP Luhačovice, Uherskobrodská 877

Celková úklidová plocha objektu	/předpokládaný rozsah/	349 m ²
Počet osob	/rozsah - směnný provoz/	15-24

1 x denně

Úklidová plocha	/předpokládaný rozsah/	155 m ²
-----------------	------------------------	--------------------

- veškerá sociální zařízení objektu + šatny, vč. navazujících prostor, kuchyňky, umývárny
- vstupní a komunikační prostory, vč. zázemí pro veřejnost, zádveří, čekárna + recepce, stálá služba
- cely pro zadržené, vč. běžné desinfekce
- vynášení odpadkových košů umístěných uvnitř celého objektu i vně budovy (u vstupů)

1 x týdně

Úklidová plocha	/předpokládaný rozsah/	194 m ²
-----------------	------------------------	--------------------

- veškeré prostory kancelářského typu
- spojovací chodby, schodišťový prostor v 1.NP-2.NP
- zbývající plochy pro úklid - 1.NP-2.NP

1 x ročně

mytí oken - plastové, díterm	/pohledová plocha/	78 m ²
------------------------------	--------------------	-------------------

pozn.

- šatny v budově - v zimním období a v případě potřeby na žádost objednatele i vícekrát denně (2x)
- vstupní prostory + zázemí pro veřejnost - v případě nepříznivého počasí nebo na základě požadavku objednatele i vícekrát denně (2x)
- sociální zařízení - dle potřeby a požadavku objednatele i vícekrát denně (2x)
- cely - dle potřeby a požadavku objednatele i vícekrát denně, vč. běžné desinfekce
- na základě požadavku objednatele úklid před vstupem do objektu cca 20 m² (chodník)
- likvidace domovního odpadu bude prováděna denně, do odpadních kontejnerů objednatele

OOP Napajedla, Masarykovo náměstí 87

Celková úklidová plocha objektu	/předpokládaný rozsah/	249 m ²
Počet osob	/rozsah - směnný provoz/	10-15

1 x denně

Úklidová plocha	/předpokládaný rozsah/	105 m ²
-----------------	------------------------	--------------------

- veškerá sociální zařízení objektu + šatny, vč. navazujících prostor, kuchyňky, umývárny
- vstupní a komunikační prostory, vč. zázemí pro veřejnost, zádveří, čekárna + recepce, stálá služba + výtah
- vynášení odpadkových košů umístěných uvnitř celého objektu i vně budovy (u vstupů)

1 x týdně

Úklidová plocha	/předpokládaný rozsah/	144 m ²
-----------------	------------------------	--------------------

- veškeré prostory kancelářského typu
- spojovací chodby
- zbývající plochy pro úklid

1 x ročně

mytí oken - plastová, díterm	/pohledová plocha/	72 m ²
------------------------------	--------------------	-------------------

pozn.

- šatny v budově - v zimním období a v případě potřeby na žádost objednatele i vícekrát denně (2x)
- vstupní prostory + zázemí pro veřejnost - v případě nepříznivého počasí nebo na základě požadavku objednatele i vícekrát denně (2x)
- sociální zařízení - dle potřeby a požadavku objednatele i vícekrát denně (2x)
- na základě požadavku objednatele úklid před vstupem do objektu cca 20 m² (chodník)
- likvidace domovního odpadu bude prováděna denně, do odpadních kontejnerů objednatele

OOP Slavičín, Osvobození 309

Celková úklidová plocha objektu	/předpokládaný rozsah/	641 m ²
Počet osob	/rozsah - směnný provoz/	10-15

1 x denně

Úklidová plocha	/předpokládaný rozsah/	265 m ²
-----------------	------------------------	--------------------

- veškerá sociální zařízení objektu + šatny, vč. navazujících prostor, kuchyňky, umývárny
- vstupní a komunikační prostory, vč. zázemí pro veřejnost, zádveří, čekárna + recepce, stálá služba
- cely pro zadržené + chodba, vč. běžné desinfekce
- vynášení odpadkových košů umístěných uvnitř celého objektu i vně budovy (u vstupů)

1 x týdně

Úklidová plocha	/předpokládaný rozsah/	376 m ²
-----------------	------------------------	--------------------

- veškeré prostory kancelářského typu (5% ploch - vysávání koberců)
- spojovací chodby, schodišťový prostor v 1.PP - 3.NP
- zbývající plochy pro úklid (1.PP-3.NP)

1 x ročně

mytí oken - dřevěné, ditem	/pohledová plocha/	85 m ²
----------------------------	--------------------	-------------------

pozn.

- šatny v budově - v zimním období a v případě potřeby na žádost objednatele i vícekrát denně (2x)
- vstupní prostory + zázemí pro veřejnost - v případě nepříznivého počasí nebo na základě požadavku objednatele i vícekrát denně (2x)
- sociální zařízení - dle potřeby a požadavku objednatele i vícekrát denně (2x)
- cely - dle potřeby a požadavku objednatele i vícekrát denně, vč. běžné desinfekce
- na základě požadavku objednatele úklid před vstupem do objektu cca 20 m² (chodník)
- likvidace domovního odpadu bude prováděna denně, do odpadních kontejnerů objednatele

OOP Valašské Klobouky, Cyrilometodějská 295

Celková úklidová plocha objektu	/předpokládaný rozsah/	328 m ²
Počet osob	/rozsah - směnný provoz/	12-20

Úklidové plochy areálu: hlavní budova 1.NP-3.NP, budova garáží a tělocvična (1.NP)

1 x denně

Úklidová plocha	/předpokládaný rozsah/	147 m ²
-----------------	------------------------	--------------------

- veškerá sociální zařízení objektu + šatny, vč. navazujících prostor, kuchyňky, umývárny
- vstupní a komunikační prostory, vč. zázemí pro veřejnost, zádveří, čekárna + recepce, stálá služba
- cely pro zadržené, vč. běžné desinfekce
- služební vstup + služební chodba (1.NP)
- vynášení odpadkových košů umístěných uvnitř celého objektu i vně budovy (u vstupů)

1 x týdně

Úklidová plocha	/předpokládaný rozsah/	181 m ²
-----------------	------------------------	--------------------

- veškeré prostory kancelářského typu (30% ploch - vysávání kobereců)
- spojovací chodby, schodišťový prostor v 1.NP - 3.NP
- zbývající plochy pro úklid (1.NP-3.NP), vč. garáží a tělocvičny

1 x ročně

mytí oken - plastové, díterm	/pohledová plocha/	64 m ²
------------------------------	--------------------	-------------------

pozn.

- šatny v budově - v zimním období a v případě potřeby na žádost objednatele i vícekrát denně (2x)
- vstupní prostory + zázemí pro veřejnost - v případě nepříznivého počasí nebo na základě požadavku objednatele i vícekrát denně (2x)
- sociální zařízení - dle potřeby a požadavku objednatele i vícekrát denně (2x)
- cely - dle potřeby a požadavku objednatele i vícekrát denně, vč. běžné desinfekce
- na základě požadavku objednatele úklid před vstupem do objektu cca 20 m² (chodník)
- likvidace domovního odpadu bude prováděna denně, do odpadních kontejnerů objednatele

Rozpis minimálního počtu pracovníků a minimálního počtu hodin, který je poskytovatel povinen u jednotlivých objektů dodržet:

P.č.	Název objektu	Požadavek zadavatele: min. počet pracovníků a min. počet hodin na každého z nich	Doplní poskytovatel: min. počet pracovníků a min. počet hodin na každého z nich*
1	ÚO Uherské Hradiště, Velehradská 1217	min. 3x8 hod. denně	3x8 hod. denně
2	ÚO Vsetín, Hlásenka 7/1516	min. 3x8 hod. denně	3x8 hod. denně
3	ÚO Kroměříž + OOP, Březinova 2819/2	min. 3x8 hod. denně	3x8 hod. denně
4	OOP Uherský Brod, Obchodní 2379	min. 1x6 hod. denně	1x6 hod. denně
5	OOP Bojkovice, Sušilova 148	min. 1x3 hod. denně	1x3 hod. denně
6	OOP Buchlovice, Masarykova 271	min. 1x3 hod. denně	1x3 hod. denně
7	OOP Morkovice, Náměstí 26	min. 1x4 hod. denně	1x4 hod. denně
8	OOP Bystřice p. Host., Mlýnská 396	min. 1x4 hod. denně	1x4 hod. denně
9	OOP Holešov, Palackého 501	min. 1x4 hod. denně	1x4 hod. denně
10	OOP Hulín, Družba 1198	min. 1x3 hod. denně	1x3 hod. denně
11	Areál Policejní školy Holešov - autodílny	min. 1x3 hod. týdně	1x3 hod. týdně
12	PS Horní Bečva, č. p. 655	min. 1x2 hod. denně	1x2 hod. denně
13	OOP Karolinka, Radniční náměstí 42	min. 1x3 hod. denně	1x3 hod. denně
14	OOP Jablunka, č. p. 99	min. 1x3 hod. denně	1x3 hod. denně
15	OOP Horní Lideč, č. p. 18	min. 1x3 hod. denně	1x3 hod. denně
16	OOP Rožnov p. Radh., 5. května 599	min. 1x8 hod. denně	1x8 hod. denně
17	OOP Val. Meziříčí, Vsetínská 378	min. 1x6 hod. denně	1x6 hod. denně
18	PS - Kelč č. p. 241	1x2 hod. týdně dle požadavku objednatele	1x2 hod. týdně dle požadavku objednatele
19	OOP Fryšták, Souhrady 386	min. 1x3 hod. denně	1x3 hod. denně
20	OOP Otrokovice, nám. 3. května	min. 1x4 hod. denně	1x4 hod. denně
21	OOP Vizovice, Slušovická 425	min. 1x3 hod. denně	1x3 hod. denně
22	OOP Luhačovice, Uherskobrodská 877	min. 1x3 hod. denně	1x3 hod. denně
23	OOP Napajedla, Masarykovo náměstí 87	min. 1x3 hod. denně	1x3 hod. denně
24	OOP Slavičín, Osvobození 309	min. 1x4 hod. denně	1x4 hod. denně
25	OOP Val. Klobouky, Cyrilometodějská 295	min. 1x4 hod. denně	1x4 hod. denně

*Od požadavku zadavatele uvedeném v prostředním sloupci se může účastník odchýlit pouze při zvýšení rozsahu počtu pracovníků a hodin. Uvedený minimální rozsah musí být zachován.

Zmocnění

Společnost SEŽEV chráněná dílna s.r.o., se sídlem Jarní 1116/50, Maloměřice, 614 00 Brno, IČO: 05098882, zapsaná v obchodním rejstříku vedeném u Krajského soudu v Brně, v oddíle C, vložka 93586, zastoupená jednatelem společnosti [REDACTED]

zmocňuje tímto

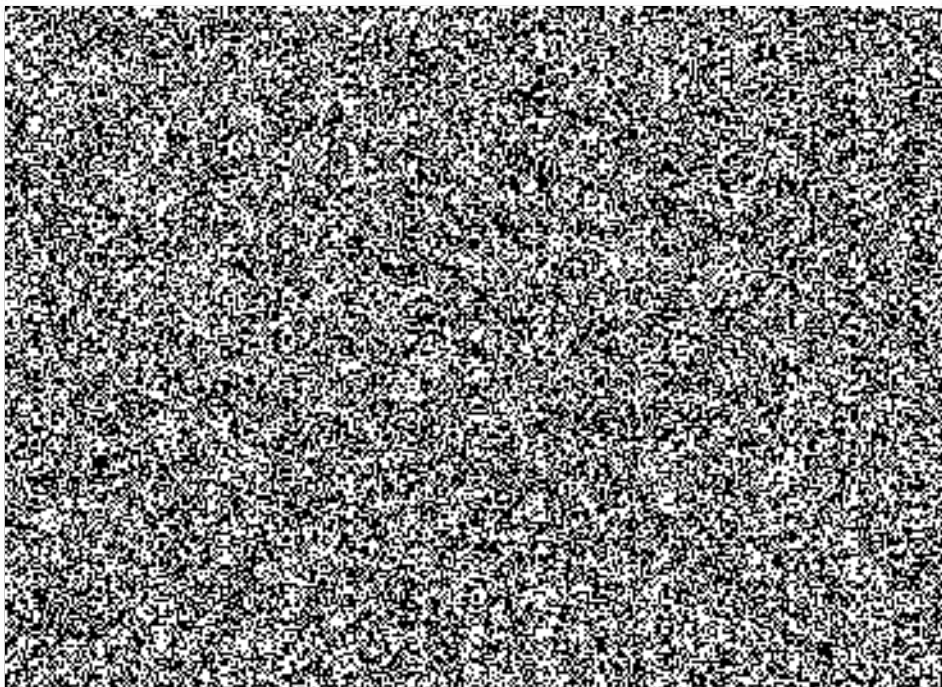
pana [REDACTED]

k zastupování společnosti SEŽEV chráněná dílna s.r.o. včetně podepisování, ve věci:

- **Projednání a podepisování nabídky, právních úkonů, doprovodných dokumentů, souvisejících s realizací zakázky „Poskytování úklidových služeb“ č.j. KRPZ-40918-44/ČJ-2020-1500VZ-CER včetně uzavření Smlouvy o poskytování úklidových služeb PCR15ETRpo40223047 a jejích dodatků.**

Podpisování za společnost se děje tak, že k napsanému nebo vytištěnému názvu obchodní společnosti připojí jmenovaný zaměstnanec svůj podpis:

V Brně, dne 27. 7. 2020



SEŽEV facility s.r.o.

Vídeňská 298/135, 619 00 Brno - Přízřenice

Tel: [redacted]

E-mail: [redacted]

www.sezev-facility.cz



Zmocnění

Společnost SEŽEV facility s.r.o., se sídlem Vídeňská 298/135, Přízřenice, 619 00 Brno, IČO: 29244960, zapsaná v obchodním rejstříku vedeném u Krajského soudu v Brně, v oddíle C, vložka 68071, zastoupená jednatelem společnosti [redacted]

zmocňuje tímto

pana

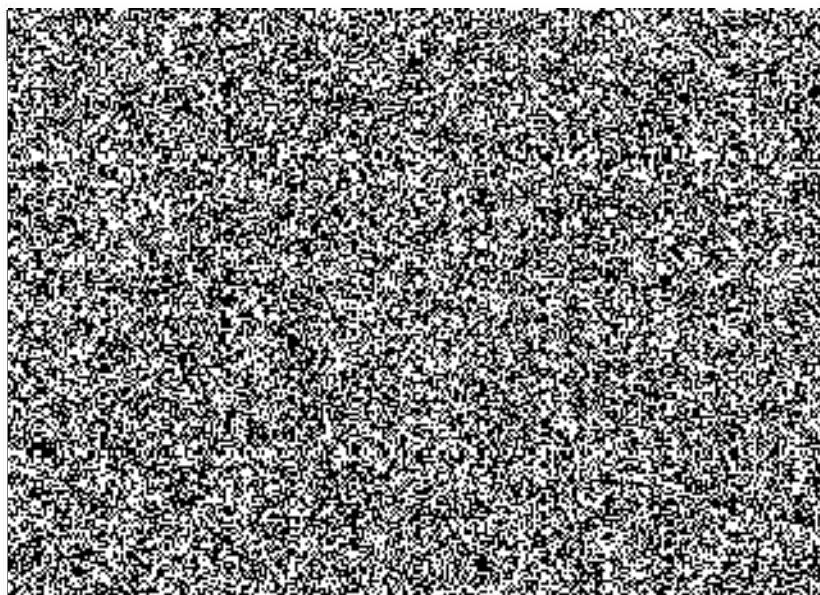


k zastupování společnosti SEŽEV facility s.r.o. včetně podepisování, ve věci:

- **Projednání a podepisování nabídky, právních úkonů, doprovodných dokumentů, souvisejících s realizací zakázky „Poskytování úklidových služeb“ č.j. KRPZ-40918-44/ČJ-2020-1500VZ-CER včetně uzavření Smlouvy o poskytování úklidových služeb PCR15ETRpo40223047 a jejích dodatků.**

Podpisování za společnost se děje tak, že k napsanému nebo vytištěnému názvu obchodní společnosti připojí jmenovaný zaměstnanec svůj podpis s označením funkce a jména:

V Brně, dne 27. 7. 2020



IČ: 29244960
DIČ: CZ29244960

Bankovní spojení: CSOB
CZK: čú: 0117241553/0300