



Číslo smlouvy: 14588/SVSL/20

## SMLOUVA O DÍLO

UZAVŘENÁ DLE USTANOVENÍ § 2586 A NÁSL. ZÁK. Č. 89/2012 SB., OBČANSKÉHO  
ZÁKONÍKU, VE ZNĚNÍ POZDĚJŠÍCH PŘEDPISŮ

### I. Smluvní strany

#### 1.1 Objednatel

**Česká republika - Agentura ochrany přírody a krajiny České republiky**

Sídlo: Kaplanova 1931/1, 148 00 Praha 11 - Chodov

Bankovní spojení: ČNB Praha, Číslo účtu: 18228011/0710

IČO: 629 33 591

DIČ: neplátce DPH

zastoupen: Ing. Janem Zohornou

V rozsahu této smlouvy osoba zmocněná k jednání se zhotovitelem, k věcným úkonům  
a k převzetí díla:

(dále jen „objednatel“)

a

#### 1.2 Zhotovitel

**Miloš Rejman - REMI**

Sídlo: Chutnovka 65, 511 01 Turnov

Zastoupený: Milošem Rejmanem

Bankovní spojení: ČSOB, Číslo účtu:

IČO: 64239900

DIČ:

Telefon:

E-mail:

Kontaktní osoba pro věci technické:

(dále jen „zhotovitel“)

## II. Předmět smlouvy

2.1 Na základě této smlouvy se zhotovitel zavazuje provést na svůj náklad a nebezpečí dílo specifikované v čl. 2.2 této smlouvy a předat jej objednateli. Objednatel se zavazuje dílo převzít a zaplatit za něj zhotoviteli dohodnutou cenu.

Dílem se rozumí rekonstrukce strukturované kabeláže (datových rozvodů) v budově AOPK ČR, Antonína Dvořáka 294, 511 01 Turnov (dále jen „dílo“). Dílo bude provedeno podle projektové dokumentace vypracované v září 2020, odpovědný projektant: Miloš Rejman. Projektovou dokumentaci tvoří příloha č. 1, 2, 3, 4, 5, 6 této smlouvy.

2.2 Při provádění díla je zhotovitel vázán pokyny objednatele.

2.3 Objednatel je oprávněn v průběhu platnosti smlouvy jednostranně omezit rozsah díla v dosud neprovedené části, a to především s ohledem na přidělování finančních prostředků objednateli ze státního rozpočtu. Při snížení rozsahu díla bude přiměřeně snížena jeho cena.

## III. Cena díla a platební podmínky

3.1 Cena díla je stanovena v souladu s právními předpisy:

Cena bez DPH: 179770,- Kč

DPH 21%: 37751,7,- Kč

Cena včetně DPH: 217521,7,- Kč

Zhotovitel je plátcem DPH.

3.2 Dohodnutá cena je stanovena jako nejvýše přípustná. Ke změně může dojít pouze při změně zákonných sazeb DPH.

3.3 Veškeré náklady vzniklé zhotoviteli v souvislosti s prováděním díla jsou zahrnuty v ceně díla.

3.4 Cena za dílo bude vyúčtována po provedení díla. Zhotovitel je povinen daňový doklad (fakturu) vystavit a doručit objednateli nejpozději do 15 pracovních dnů po předání a převzetí díla na základě předávacího protokolu na adresu Objednatele uvedenou v záhlaví smlouvy nebo elektronicky na adresu faktury@nature.cz.

3.5 Daňový doklad (faktura) musí mít náležitosti daňového resp. účetního dokladu podle platných obecně závazných právních předpisů; označení daňového dokladu (faktury) a jeho číslo; číslo této smlouvy, den jejího uzavření a předmět smlouvy; označení banky zhotovitele včetně identifikátoru a čísla účtu, na který má být úhrada provedena; jméno a adresu zhotovitele; položkové vykazání nákladů, konečnou částku; den odeslání dokladu a lhůta splatnosti.

3.6 Daňový doklad (faktura) vystavený zhotovitelem je splatný do 30 kalendářních dnů po jeho obdržení objednatelem. Objednatel může daňový doklad (fakturu) vrátit do data jeho splatnosti, pokud obsahuje nesprávné nebo neúplné náležitosti či údaje. Lhůta splatnosti počne běžet doručením opraveného a bezvadného daňového dokladu (faktury).

3.7 Smluvní strany se dohodly, že objednatel nebude poskytovat zálohové platby.

#### **IV. Doba a místo plnění**

- 4.1 Zhotovitel se zavazuje zahájit práce na díle do 40 dní ode dne účinnosti smlouvy a předat dokončené dílo objednateli nejpozději do 3 týdnů ode dne zahájení prací.
- 4.2 Pokud zhotovitel dokončí dílo před dohodnutým termínem, zavazuje se objednatel, že převezme dílo i v dřívějším nabídnutém termínu, pokud bude bez vad a nedodělků.
- 4.3 Místem plnění je budova AOPK ČR, Antonína Dvořáka 294 , 511 01 Turnov. Kontaktní osoba v místě plnění:

#### **V. Další ujednání**

- 5.1 Zhotovitel je povinen provést dílo v kvalitě, formě a obsahu, které vyžaduje tato smlouva a která je obvyklá pro díla obdobného typu. Zhotovitel je povinen po celou dobu provádění díla dbát pokynů objednatele.
- 5.2 Objednatel je oprávněn kontrolovat provádění díla. Zjistí-li objednatel, že zhotovitel provádí dílo v rozporu se svými povinnostmi, je oprávněn zhotovitele na tuto skutečnost upozornit a dožadovat se provádění díla řádným způsobem. Jestliže tak zhotovitel neučiní ani ve lhůtě mu k tomu poskytnuté, je objednatel oprávněn od této smlouvy odstoupit doručením písemného odstoupení zhotoviteli.
- 5.3 Zhotovitel je kdykoliv na výzvu Objednatele povinen doložit osvědčení o vzdělání a odborné kvalifikaci pracovníků dle vyhlášky č.50/1978 Sb., o odborné způsobilosti v elektrotechnice, u těch osob, které budou provádět takové práce, u nichž se tato odborná kvalifikace vyžaduje.

#### **VI. Předání a převzetí díla**

- 6.1 O předání díla vyhotoví smluvní strany předávací protokol podepsaný oběma smluvními stranami. Objednatel není povinen převzít dílo vykazující byť drobné vady či nedodělky.
- 6.2 Objednatel má právo převzít i dílo, které vykazuje drobné vady a nedodělky, které samy o sobě ani ve spojení s jinými nebrání řádnému užívání díla. V tom případě je zhotovitel povinen odstranit tyto vady a nedodělky v termínu stanoveném objednatel uvezeném v předávacím protokolu.
- 6.3 V případě, že dílo nebude v termínu provedení díla dokončeno, aniž by důvod nedokončení díla ležel na straně objednatele, má objednatel právo převzít částečně provedené dílo a od zbytku plnění bez dalšího odstoupit. Odstoupení podle věty první vyznačí objednatel v předávacím protokolu. Strany souhlasně prohlašují, že písemným vyznačením odstoupení v předávacím protokolu se odstoupení podle věty první považuje za doručené zhotoviteli.

#### **VII. Odpovědnost za vady**

- 7.1 Zhotovitel odpovídá za vady, jež má dílo v době jeho předání objednateli, byť se vady projeví až později.
- 7.2 Objednatel je povinen případné vady písemně reklamovat u zhotovitele bez zbytečného odkladu po jejich zjištění. V reklamaci musí být vady popsány a uvedeno, jak se projevují. Dále v reklamaci objednatel uvede, v jaké lhůtě požaduje odstranění vad.

- 7.3 Objednatel je oprávněn požadovat odstranění vady opravou, poskytnutím náhradního plnění nebo slevu ze sjednané ceny. Výběr způsobu nápravy náleží objednateli.
- 7.4 Zhotovitel poskytuje na dílo záruku v délce 60 měsíců.
- 7.5 Záruční doba počíná běžet dnem předání kompletního a bezvadného díla, popř. dnem odstranění poslední vady a nedodělků uvedeného v předávacím protokolu.
- 7.6 Objednatel je povinen vady, na které se vztahuje záruka, písemně reklamovat u zhotovitele bez zbytečného odkladu po jejich zjištění. V reklamaci musí být vady popsány a uvedeno, jak se projevují. Dále v reklamaci objednatel uvede, v jaké lhůtě požaduje odstranění vad.
- 7.7 Objednatel je oprávněn požadovat odstranění vady, na kterou se vztahuje záruka, opravou, poskytnutím náhradního plnění nebo slevou ze sjednané ceny. Výběr způsobu nápravy náleží objednateli. Pokud Objednatel jako způsob nápravy požaduje odstranění vady opravou, zhotovitel je povinen tuto vadu odstranit do 14 dnů ode dne odeslání reklamace dle čl. 7.6 této smlouvy.

### VIII. Sankce

- 8.1 V případě, že zhotovitel nedodrží termín provedení díla anebo termín odstranění vad a nedodělků uvedený v předávacím protokolu, je zhotovitel povinen zaplatit objednateli smluvní pokutu ve výši 0,1 % z ceny díla vč. DPH za každý den prodlení.
- 8.2 V případě prodlení objednatele s placením vyúčtování je objednatel povinen zaplatit zhotoviteli úrok z prodlení z nezaplacené částky v zákonné výši. Nárok na úrok z prodlení vzniká zhotoviteli až po 30 dnech po splatnosti daňového dokladu.
- 8.3 V případě, že zhotovitel nedodrží termín pro odstranění vady opravou ve lhůtě stanovené v čl. 7.7 smlouvy, je zhotovitel povinen zaplatit objednateli smluvní pokutu ve výši 0,1 % z ceny díla vč. DPH za každý den prodlení.
- 8.4 Ustanoveními o smluvní pokutě není dotčen nárok oprávněné smluvní strany požadovat náhradu škody v plném rozsahu.

### IX. Závěrečná ustanovení

- 9.1 Tato smlouva může být měněna a doplňována pouze písemnými a očíslovanými dodatky podepsanými oprávněnými zástupci smluvních stran, není-li v této smlouvě uvedeno jinak.
- 9.2 Ve věcech touto smlouvou výslovně neupravených se práva a povinnosti smluvních stran řídí příslušnými ustanoveními zákona č. 89/2012 Sb., občanského zákoníku.
- 9.3 Zhotovitel bere na vědomí, že tato smlouva může podléhat povinnosti jejího uveřejnění podle zákona č. 340/2015 Sb., o zvláštních podmínkách účinnosti některých smluv, uveřejňování těchto smluv a o registru smluv (dále jen „zákon o registru smluv“), zákona č. 134/2016 Sb., o zadávání veřejných zakázek, ve znění pozdějších předpisů a/nebo jejího zpřístupnění podle zákona č. 106/1999 Sb., o svobodném přístupu k informacím, ve znění pozdějších předpisů a tímto s uveřejněním či zpřístupněním podle výše uvedených právních předpisů souhlasí.
- 9.4 Tato smlouva je vyhotovena ve třech stejnopisech, z nichž každý má platnost originálu. Dva stejnopisy obdrží objednatel, jeden stejnopis obdrží zhotovitel.

9.5 Smlouva nabývá platnosti dnem podpisu oprávněným zástupcem poslední smluvní strany. Smlouva nabývá účinnosti dnem podpisu oprávněným zástupcem poslední smluvní strany. Podléhá-li však tato smlouva povinnosti uveřejnění prostřednictvím registru smluv podle zákona o registru smluv, nenabude účinnosti dříve, než dnem jejího uveřejnění. Smluvní strany se budou vzájemně o nabytí účinnosti smlouvy neprodleně informovat.

9.6 Obě smluvní strany prohlašují, že se seznámily s celým textem smlouvy včetně jejích příloh a s celým obsahem smlouvy souhlasí. Současně prohlašují, že tato smlouva nebyla sjednána v tísni ani za jinak nápadně nevýhodných podmínek.

9.7 Nedílnou součástí smlouvy jsou tyto přílohy:

Příloha č. 1 – Technická zpráva

Příloha č. 2 – Púdorys 1NP

Příloha č. 3 – Púdorys 2NP

Příloha č. 4 – Púdorys mezipatro

Příloha č. 5 – Púdorys podkroví

Příloha č. 6 – Položkový rozpočet

V Praze dne 19. 11. 2020

V Turnově, dne 11. 11. 2020

Objednatel

Zhotovitel

ZODP. PROJEKTANT:			
VYPRACOVAL:			
MĚSTO:	511 01 TURNOV, LIBERECKÝ KRAJ		
ADRESA:	AGENTURA OCHRANY PŘÍRODY A KRAJINY ČR SPRÁVA CHKO ČESKÝ RÁJ, ANTONÍNA DVOŘÁKA 294, TURNOV		
ZADAVATEL:	AGENTURA OCHRANY PŘÍRODY A KRAJINY ČR, KAPLANOVA 1931/1, 148 00 PRAHA 11		
AKCE:	<b>OBNOVA DATOVÉ SÍTĚ</b>	DATUM:	09/2020
		STUPEŇ:	DPS
		ČÍSLO ZAKÁZKY:	20-0901
		ČÍSLO PŘÍLOHY:	ČÍSLO PARÉ:
PŘÍLOHA:	<b>TECHNICKÁ ZPRÁVA</b>	F.1.4.h.05	

## Obsah technické zprávy:

1. Úvod
2. Účel stavby
3. Technické požadavky zadavatele
4. Vliv na bezpečnost provozu a životní prostředí
5. Bezpečnost práce a ochrana zdraví
6. Závěr

### 1. Úvod

Tato projektová dokumentace byla zpracována pro výběrové řízení na dodavatele Obnovy datové sítě na základě požadavků a podkladů poskytnutých zadavatelem - Agentura ochrany přírody a krajiny ČR.

Dále pak dle platných norem, kterými se zhotovitel musí řídit.

#### **Základní normy:**

##### **Všeobecné**

ČSN 34 2300 ed.3 - Předpisy pro vnitřní rozvody sdělovací vedení.

##### **Strukturovaná kabeláž**

ČSN EN 50173-1 - Informační technologie - Univerzální kabelážní systémy –  
Část 1: Všeobecné požadavky

ČSN EN 50174-1 - Informační technologie - Instalace kabelových rozvodů –  
Část 1: Specifikace a zabezpečení kvality

ČSN EN 50174-2 - Informační technika - Kabelové rozvody - Část 2: Plánování instalace  
a postupy instalace v budovách

Místo stavby: Agentura ochrany přírody a krajiny ČR,  
Regionální pracoviště Liberecko  
Správa CHKO Český ráj  
Antonína Dvořáka 294  
511 01 Turnov

Dílo bude realizováno za běžného provozu organizace v budově a je tedy nutno brát zřetel na zastavěnost místností a pohybu zaměstnanců.

### 2. Účel stavby

Jde o obnovu a nahrazení starší strukturované kabeláže, která již nepokrývá potřeby uživatele. Dojde také pro celou budovu ke sjednocení pasivních a aktivních prvků do jednoho datového rozvaděče v jedné místnosti.

### 3. Technické požadavky zadavatele

#### Technické požadavky – Slovní popis

Předmětem veřejné zakázky je vybudování strukturované kabeláže (datových rozvodů) v budově AOPK ČR, Turnov. Datová kabeláž bude vedena horizontálně a vertikálně se zakončením v místnosti Serverovna (dříve Spisovna) v samostatně stojícím datovém rozvaděči. Dodání datového rozvaděče není součástí zakázky, rozvaděč již bude v místnosti připraven. Na straně rozvaděče bude kabeláž zakončena v patch panelech. Na straně koncových zařízení v datových zásuvkách. Rozmístění zásuvek a jejich počty jsou znázorněny v příložené výkresové dokumentaci.

Celkem je požadováno 25 dvoj a 13 jedno zásuvek RJ45 cat. 6. Bude použito prvků (zásuvek, keystonů), které při montáži nevyžadují speciální nástroje. Součástí celého řešení je provedení stavebních prací, montáže prvků, konektorování, měření a označení všech tras. Součástí zakázky je požadavek na odstranění staré kabeláže. Realizace odstranění staré kabeláže bude provedena odstraněním kabeláže z lišt a parapetních kanálů, odstraněním lišt a kanálů ze zdí, odstraněním starých datových zásuvek a patch panelů. Tam, kde nebude odstranění ze zdi možné (např. prostupy stropem) provede dodavatel prosté ustřížení kabelů a zazdění pod omítku. Součástí celého projektu bude zpětné zazdění všech zbudovaných průrazů, omítnutí a štukování míst poškozených při demontáži staré a montáži nové kabeláže a vymalování dotčených míst. Po dokončení všech prací zhotovitel provede finální úklid do stavu běžného před započítáním rekonstrukce. Všechny komponenty staré datové sítě zůstávají v majetku zadavatele. Technické požadavky jsou požadovány ve shodné nebo vyšší kvalitě, než je uvedeno v dokumentaci dále.

#### Rozvod strukturované kabeláže

Strukturovaná kabeláž řeší rozvody pro připojení zařízení LAN. Systém strukturované kabeláže bude ve svých obecných aspektech, v projekčních a také instalačních zásadách standardizován. Systém bude splňovat požadavky všech platných standardů. Všechny komponenty musí být testovány a certifikovány. Instalace a servis musí být proveden odbornými montážními firmami. Přípojná místa zásuvek budou využívána pro data nebo telefon.

#### Konektivita

V místnosti Serverovna (dříve Spisovna ) bude před zahájením prací zadavatelem umístěn datový rozvaděč, do kterého dodavatel dodá patch panely a sveze do nich kabely od všech datových zásuvek. Dodavatel ponechá rezervu v kabelech cca 1m. V rozvaděči budou odděleny patch panely vyvazovacími panely.

Na každém patře je realizováno několik datových RJ45. Umístění datových zásuvek je popsáno v technické zprávě.

#### Požadavky a součásti dodávky

Součástí dodávky jsou:



- Přípravné práce před zahájením realizace – zakrytí podlahových krytin proti znečištění a poškrábání
- Stavební práce – průchody stavebními konstrukcemi, průchody zdí, zednění otvorů
- Zednické začišťovací práce- konečné stavební začištění (omítnutí a štukování) okolo poškozených konstrukcí
- Malířské práce - konečné vymalování poškozených míst.
- Úklidové práce - finální úklid do stavu běžného před započatím rekonstrukce
- Instalace kabeláže
- Dodání materiálu
- Označení tras kabelů
- Certifikační měření linky
- Vystavení protokolů z měření ve třech vyhotoveních,
- Zpracování dokumentace skutečného stavu.

Datový rozvaděč nebude součástí dodávky.

#### **Technické požadavky:**

##### **Požadavky na kabely:**

- datový kabel UTP kategorie 6, měděný drát AWG 23, barva šedá, splňuje normy ANSI/TIA/EIA 568, ISO/IEC 11801 a EN 50173, podporované protokoly: 2.5/5GBASE-T a nižší, šířka pásma min. 250 MHz, bez stínění

Při instalaci kabelu se musí dodržovat následující zásady:

- zatahovat co nejkratší úseky kabelů
- kabely volně vedle sebe ukládat do kabelových tras
- kabely nekládat do lišt, kde po uzavření lišty dojde k deformaci kabelu do pravého úhlu
- minimální poloměr ohybu datového kabelu nesmí být nikdy menší, než jaký se specifikuje pro daný typ výrobku
- fyzická délka pevného kabelu nesmí překročit 50 metrů
- kabely musí být pokládány vcelku od uživatelské zásuvky až po ukončení v patch panelu v racku – spojování je nepřípustné !
- zapojení kabelů dle TIA/EIA T568B jak na straně datových zásuvek tak, i v patch panelu.
- rozpletení vodičů co nejkratší (maximálně 13 mm)
- nesmí se připustit působení sil, které zanechávají vzorky od otláčení na obalu kabelu (například nevhodným připevněním nebo křížením)
- nesmí se překročit nejvyšší tahové napětí kabelů, síla by neměla překročit 50 N
- neinstalovat datové kabely v blízkosti zdrojů rušení, vedení silových vodičů
- při instalaci datových kabelů je nutné zachovat minimální vzdálenost od zářivek 130 mm
- při křížení datového a silového vedení je nutné, aby se kabely křížily pod úhlem 90°.
- minimální odstup datových kabelů a tras od silového vedení - 200mm

#### **Požadavky na datové zásuvky:**

- v místě zákresu instalovat zásuvky RJ45 UTP CAT.6,
- barva bílá
- podporované protokoly: 2.5G/5GBASE-T a nižší
- zásuvka se systémem rychlého připojení konektorů bez použití nástrojů (nářadí).
- garantovaných min. 1000 předních zapojení/odpojení konektoru propojovacího kabelu.
- testované na POE+ podle IEEE 802.3at.
- na zásuvku lze připojit kabely drát AWG 23
- zapojení kabelů na svorkovnici dle TIA/EIA T568B

Při instalaci zásuvky se musí dodržovat následující zásady:

- minimalizovat délku od rozpletení kabelu a zapojení do svorkovnice datové zásuvky
- zapojení kabelů dle TIA/EIA T568B jak na straně datových zásuvek, tak i v patch panelu v racku

#### **Požadavky na plastové instalační lišty a parapetní kanály:**

- materiál - plastové instalační lišty nebo parapetní kanály
- lišty musí mít dostatečnou kapacitu pro instalaci všech potřebných kabelů
- barva bílá

#### **Požadavky na patch panely:**

- X x 19" 24 portový patch panel včetně keystone Cat.6, černá barva
- Min. životnost portu : 1000 zapojení/odpojení propojovacího kabelu
- Na patch panel lze připojit kabely drát AWG 23
- zapojení kabelů na svorkovnici dle TIA/EIA T568B

#### **Požadavky na zapojení kabelů v datovém rozvaděči**

- ponechat rezervu (cca 1m) ve formě vyvázaného svazku kabelů uvnitř rozvaděče pro případ, kdy by bylo nutné se samotným rozvaděčem manipulovat.
- Datové kabely vedené k jednotlivým patch panelům je nutné přichytit a vyvázat v zadní části rozvaděče.
- Ke každému patch panelu přivést vždy pouze jeden kabel z připojené 2 zásuvky, druhý kabel ke druhému panelu.

#### **Požadavky na administraci vedení**

Nezbytnou součástí instalace je označení jednotlivých prvků. Označeny a popsány musí být tyto prvky: datové kabely na obou stranách, patch panely v rozvaděči, jednotlivé porty v patch panelu, datové zásuvky, jednotlivé porty datové zásuvky.

### **Požadavky na měření:**

Nezbytnou součástí instalace je proměření všech instalovaných tras, označení jednotlivých prvků a vystavení protokolů z měření ve třech vyhotoveních.

## **4. Vliv na bezpečnost provozu a životní prostředí**

Nově instalované rozvody neovlivní ani nezhorší bezpečnost provozu v dotčených prostorách ani nebudou mít jiný negativní vliv na pracovní prostředí. Z tohoto důvodu není třeba dělat žádná zvláštní opatření.

Instalace slaboproudých rozvodů v objektu nebude mít rovněž vliv na životní prostředí.

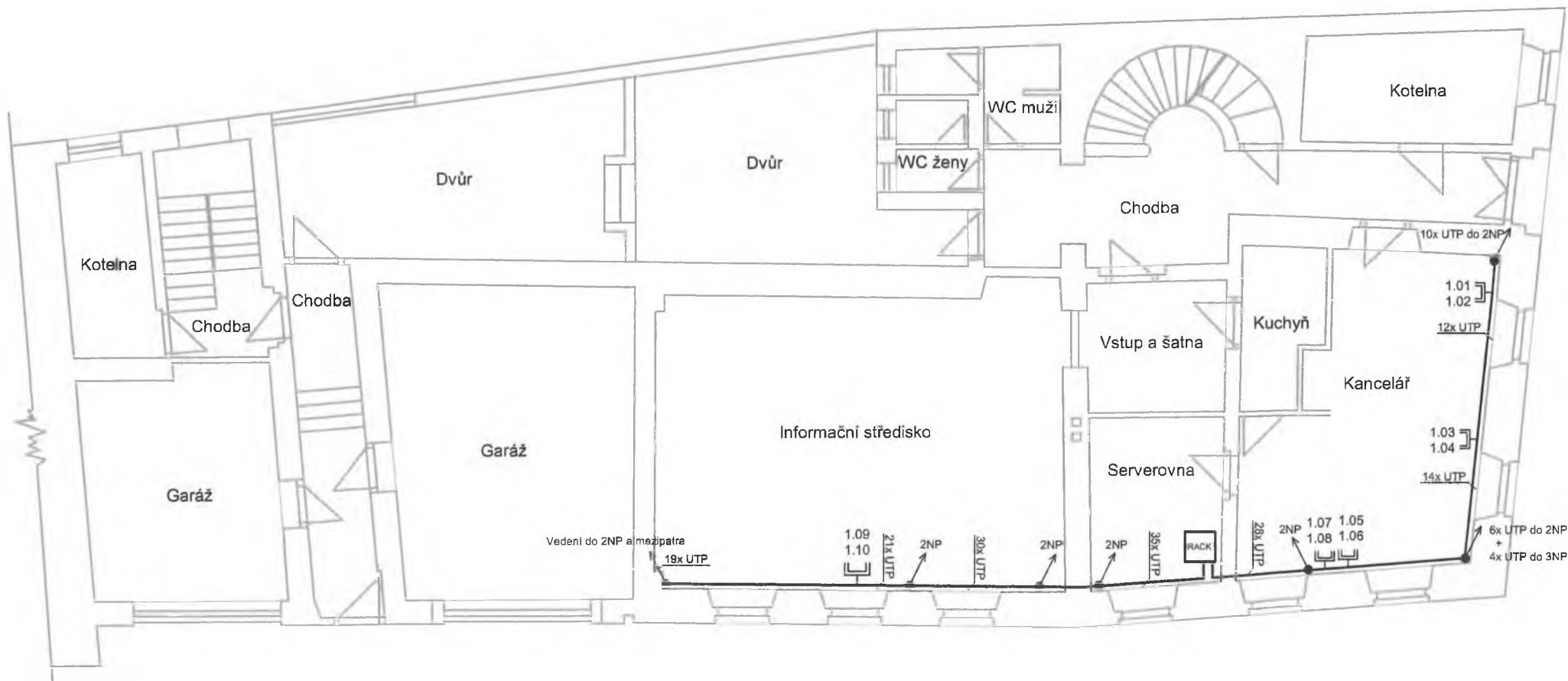
## **5. Bezpečnost práce a ochrana zdraví**

Práce budou prováděny na elektrickém zařízení, proto je nutné při práci dodržovat základní bezpečnostní normy ČSN 33 2000-5-54. Uzemnění a ochranné vodiče a ČSN 33 2000-4-41. Ochrana před úrazem elektrickým proudem. Instalaci budou provádět osoby s příslušnou kvalifikací dle vyhlášky č. 50/1978 Sb.

V průběhu výstavby je nutné dodržovat předpisy montážní organizace, a to především obecně platnou vyhlášku 324/90 Sb. O bezpečnosti práce a technických zařízeních při stavebních pracích.

## **6. Závěr**

Po ukončení montáže bude na výše uvedené systémy provedeno kvalifikovaným technikem měření všech kabelů strukturované kabeláže. Výsledky závěrečného měření ve formě měřících protokolů předá zhotovitel montážních prací kabelážního systému při předání systému objednateli, spolu s dalšími náležitostmi, které jsou potřeba ke zdárnému dokončení díla.



**LEGENDA:**



Datový rozvaděč

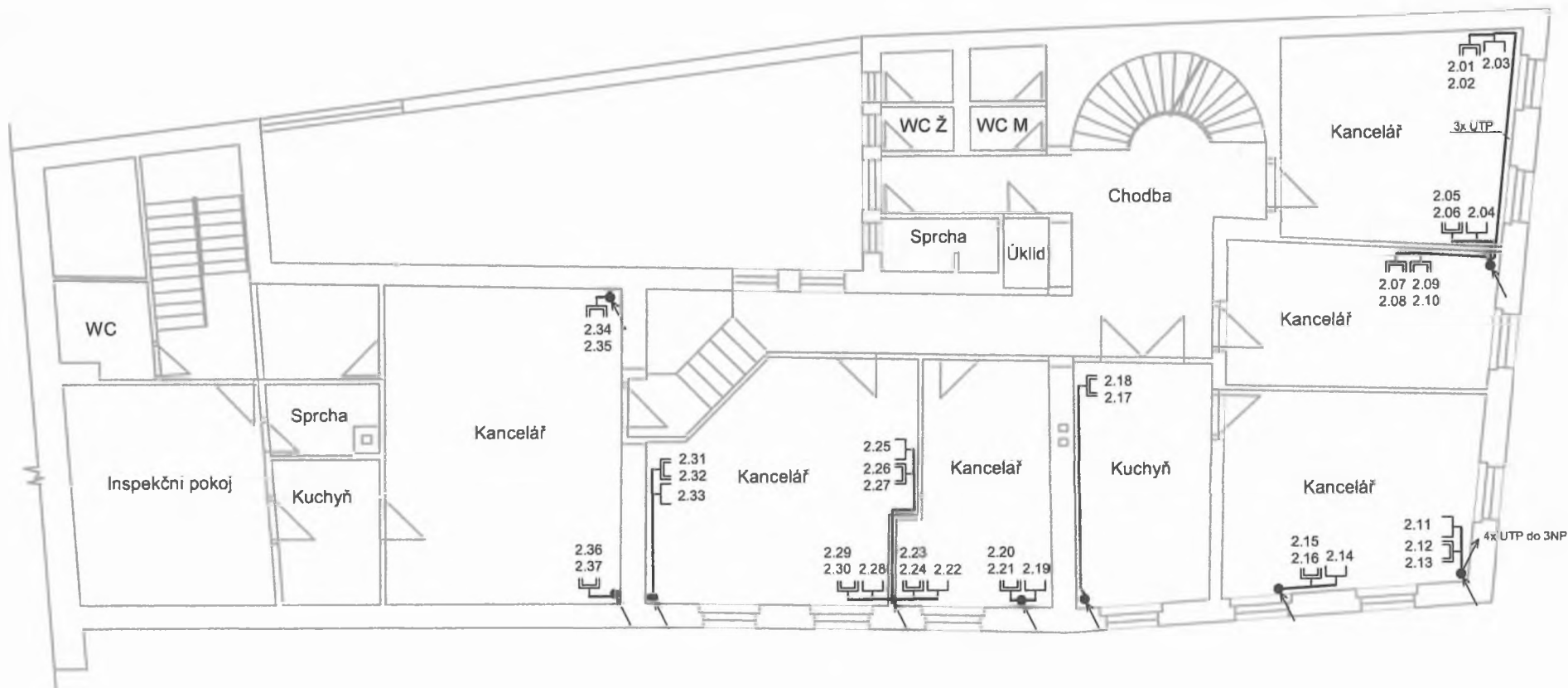


Datová dvojjásuvka



Datová jednozásuvka

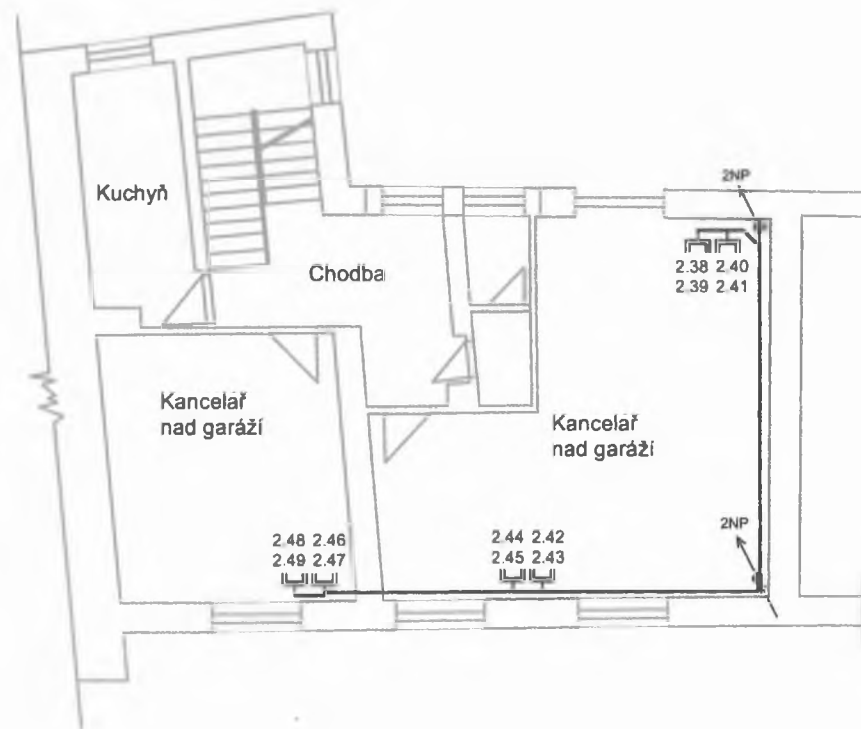
ZODP. PROJEKTANT:		
VYPRACOVAL:		
MÍSTO:		
ADRESA:	AGENTURA OCHRANY PŘÍRODY A KRAJINY ČR SPRÁVA CHKO ČESKÝ RÁJ, ANTONÍNA DVOŘÁKA 294, TURNOV	
ZADAVATEL:	AGENTURA OCHRANY PŘÍRODY A KRAJINY ČR, KAPLANOVA 193/1/1, 148 00 PRAHA 11	
AKCE:	<b>OBNOVA DATOVÉ SÍTĚ</b>	DATUM: 09/2020
		STUPEŇ: DPS
		ČÍSLO ZAKÁZKY: 20-0901
		ČÍSLO PŘÍLOHY: ČÍSLO PARÉ:
PŘÍLOHA:	<b>PŘÍZEMÍ</b>	F.1.4.h.01






**LEGENDA:**

- RACK Datový rozvaděč
- Datová dvojjzásuvka
- Datová jednozásuvka

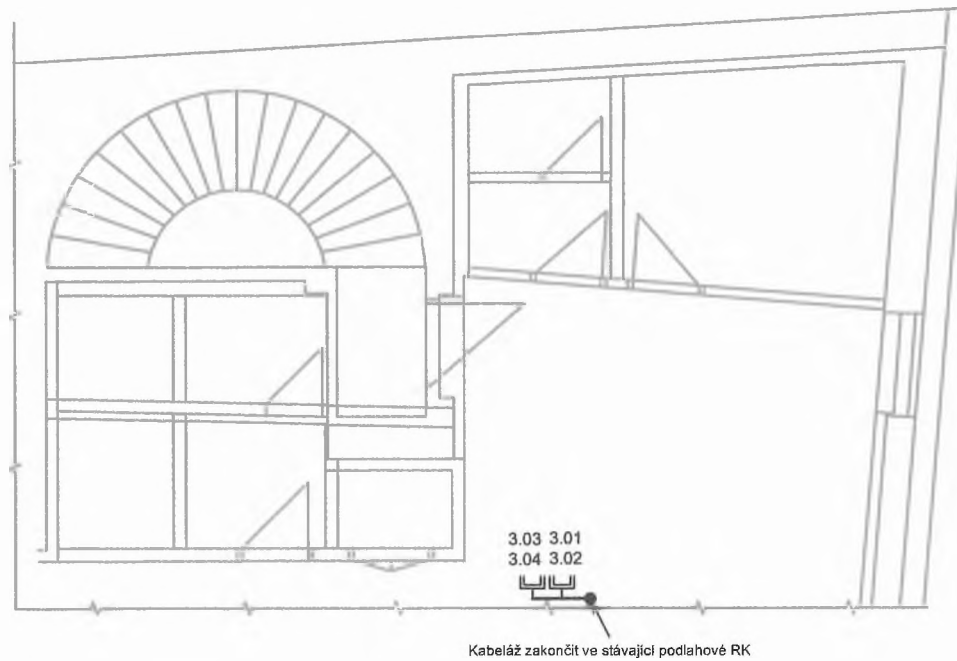
ZODP. PROJEKTANT: _____		
VYPRACOVAL: _____		
MĚSTO: _____		
ADRESA: AGENTURA OCHRANY PŘÍRODY A KRAJINY ČR SPRÁVA CHKO ČESKÝ RÁJ, ANTONINA DVOŘÁKA 294, TURNOV		
ZADAVATEL: AGENTURA OCHRANY PŘÍRODY A KRAJINY ČR, KAPLANOVA 1931/1, 148 00 PRAHA 11		
AKCE:	<b>OBNOVA DATOVÉ SÍTĚ</b>	DATUM: 09/2020
		STUPEŇ: DPS
		ČÍSLO ZAKÁZKY: 20-0901
		ČÍSLO PŘÍLOHY: ČÍSLO PARÉ:
PŘÍLOHA:	<b>1. PATRO</b>	<b>F.1.4.h.02</b>






**LEGENDA:**

-  Datový rozvaděč
-  Datová dvojzásuvka
-  Datová jednozásuvka

ZODP. PROJEKTANT:			
VYPRACOVAL:			
MĚSTO:			
ADRESA:	AGENTURA OCHRANY PŘÍRODY A KRAJINY ČR SPRÁVA CHKO ČESKÝ RÁJ, ANTONÍNA DVOŘÁKA 294, TURNOV		
ZADAVATEL:	AGENTURA OCHRANY PŘÍRODY A KRAJINY ČR, KAFLANOVA 1931/1, 148 00 PRAHA 11		
AKCE:	<b>OBNOVA DATOVÉ SÍTĚ</b>	DATUM:	08/2020
		STUPEŇ:	DPS
		ČÍSLO ZAKÁZKY:	20-0901
		ČÍSLO PŘÍLOHY:	ČÍSLO PARÉ:
PŘÍLOHA:	<b>MEZIPATRO</b>	F.1.4.h.04	



**LEGENDA:**

-  Datový rozvaděč
-  Datová dvojjzásuvka
-  Datová jednozásuvka

ZODP. PROJEKTANT:	_____		
VYPRACOVAL:	_____		
MĚSTO:	_____		
ADRESA:	AGENTURA OCHRANY PŘÍRODY A KRAJINY ČR SPRÁVA CHKO ČESKÝ RÁJ, ANTONÍNA DVOŘÁKA 294, TURNOV		
ZADAVATEL:	AGENTURA OCHRANY PŘÍRODY A KRAJINY ČR, KAPLANOVA 1931/1, 148 00 PRAHA 11		
AKCE:	<b>OBNOVA DATOVÉ SÍTĚ</b>	DATUM:	09/2020
		STUPEŇ:	DPS
		ČÍSLO ZAKÁZKY:	20-0901
PŘÍLOHA:	<b>PODKROVÍ</b>	ČÍSLO PŘÍLOHY:	ČÍSLO PARÉ:
		F.1.4.h.03	

## Cenová kalkulace "Rekonstrukce strukturované datové kabeláže"

v objetku: AGENTURA OCHRANY PŘÍRODY A KRAJINY ČR, SPRÁVA CHKO ČESKÝ RÁJ, ANTONÍNA DVOŘÁKA 294, TURNOV

č.p.	Položka	Počet	Jednotk. cena	Cena za materiál	Jednotk. cena	Cena za montáž	Cena celkem za položku
1	Datová dvozásuvka cat 6 UT. bílá, kompletní včetně uložení	25,00	280,00	7 000,00	250,00	6 250,00 Kč	13 250,00 Kč
2	Datová jednozásuvka cat 6 UTP bílá, kompletní včetně uložení	9,00	220,00	1 980,00	190,00	1 710,00 Kč	3 690,00 Kč
3	Datová jednozásuvka cat 6 UTP bílá, modul 45 kompletní vč. uložení	4,00	209,00	836,00	190,00	760,00 Kč	1 596,00 Kč
4	Instalační krabice pod omítku KU68	38,00	8,00	304,00	50,00	1 900,00 Kč	2 204,00 Kč
5	Patchcord CAT 6 UTP 0,5m	20,00	20,00	400,00	10,00	200,00 Kč	600,00 Kč
6	Patchcord CAT 6 UTP 3m	20,00	50,00	1 000,00	10,00	200,00 Kč	1 200,00 Kč
7	Datový kabel UTP cat. 6, AWG 23, podpor. protokol 2,5/5 GBASE-T	2 150,00	9,00	19 350,00	18,00	38 700,00 Kč	58 050,00 Kč
8	Trubka instalační ohebná 23/26mm	155,00	10,00	1 550,00	30,00	4 650,00 Kč	6 200,00 Kč
9	Protahovací vodič CY1,5 mm	180,00	3,00	540,00	8,00	1 440,00 Kč	1 980,00 Kč
10	Plastový instalační žlab 140x70mm, bílý nebo gripy	35,00	390,00	13 650,00	190,00	6 650,00 Kč	20 300,00 Kč
13	Vyvazovací panel 1U, 19"	3,00	340,00	1 020,00	180,00	540,00 Kč	1 560,00 Kč
14	Datový patch panel cat 6 UTP s vyvazovací lištou, 1U, 24 port, 19"	3,00	1 850,00	5 550,00	1 500,00	4 500,00 Kč	10 050,00 Kč
17	Frézování ve zdivu drážka 40x50 mm, včetně začištění a úklidu	150,00	20,00	3 000,00	90,00	13 500,00 Kč	16 500,00 Kč
18	Průvrty příčkami do pr. 32mm - smíšené zdivo	22,00	40,00	880,00	120,00	2 640,00 Kč	3 520,00 Kč
19	Začištění a výmalba poškozených povrchů do původního stavu	20,00	90,00	1 800,00	550,00	11 000,00 Kč	12 800,00 Kč
20	Certifikační měření kabeláže UTP, vystavení protokolu - 3 kopie	1,00	300,00	300,00	9 500,00	9 500,00 Kč	9 800,00 Kč
21	Demontáž stávající kabeláže, 24 PC zásuvek a úložného materiálu	1,00	500,00	500,00	5 320,00	5 320,00 Kč	5 820,00 Kč
22	Protokolární předání, seznámení s obsluhou, zaškolení	3,00	50,00	150,00	550,00	1 650,00 Kč	1 800,00 Kč
23	Ostatní režijní náklady - koordinace, ostatní profese a instituce	10,00	50,00	500,00	550,00	5 500,00 Kč	6 000,00 Kč
24	Doprava a přesun materiálu, úklid	5,00	20,00	100,00	550,00	2 750,00 Kč	2 850,00 Kč
<b>Celkem za položky bez DPH</b>						<b>60 410,00 Kč</b>	<b>119 360,00 Kč</b>
<b>Strukturovaná kabeláž celkem bez DPH</b>				<b>179 770,00 Kč</b>			
<b>DPH</b>				<b>21,00</b>			
<b>Strukturovaná kabeláž celkem s DPH</b>				<b>217 521,70 Kč</b>			

V Turnově, dne 20. října 2020

Vypracoval: