

SMLOUVA O DÍLO

číslo: 20200773

uzavřena podle ustanovení § 2586 a násl. zákona č. 89/2012 Sb., občanský zákoník, ve znění pozdějších předpisů (dále jen „občanský zákoník“)

mezi těmito smluvními stranami

Česká republika - Správa státních hmotných rezerv

se sídlem: Praha 5 – Malá Strana, Šeříková 616/1, PSČ 150 85
právně jednající: Ing. Miroslav Basel, ředitel Odboru zakázek
IČO: 48133990
DIČ: CZ48133990
bankovní spojení: Česká národní banka, pobočka Praha
č. účtu: 85508881/0710
kontaktní osoba: [redacted]
telefon: [redacted]
fax: [redacted]
e-mail: [redacted]@[redacted]
datová schránka: 4iqaa3x

(dále jen „objednatel“)

a

Obchodní firma

RI OKNA a.s.
se sídlem: Úkolky 1055, 696 81 Bzenec
spisová značka: B 4626 vedená u Krajského soudu v Brně
zastoupena: Petrem Ingrem, předsedou představenstva
IČO: 60724862
DIČ: CZ60724862
bankovní spojení: MONETA Money Bank, a.s., Vyskočilova 1442/1b, Michle, 140 00
Praha 4
číslo účtu: 162123169/0600
kontaktní osoba: [redacted]
telefon: [redacted]
fax: [redacted]
e-mail: [redacted]@[redacted]
datová schránka: 5spf3fk

(dále jen „zhotovitel“)

(dále také společně „smluvní strany“)

Článek I Účel smlouvy

1. Účelem smlouvy je **výměna oken a dveří v budově pobočky objednatele za nová plastová okna a dveře** pro účely a k zajištění zákonné působnosti objednatele vyplývající ze zákona č. 97/1993 Sb., o působnosti Správy státních hmotných rezerv, ve znění pozdějších předpisů.
2. Touto smlouvou se realizuje veřejná zakázka, kterou objednatel zadal v zadávacím řízení pod č. j. 10016/20-SSHR s názvem „20-073 POH – výměna dveří a oken budovy 9 a 11“.

Článek II Předmět smlouvy a místo plnění

1. Zhotovitel se zavazuje provést na svůj náklad a nebezpečí pro objednatele dílo spočívající ve **výměně 46 původních dřevěných oken a 2 dveří v budovách č. 9 a 11 ve skladové kapacitě objednatele za nová plastová okna a dveře** (dále také „dílo“). Technické podmínky předmětu smlouvy jsou uvedeny v Příloze č. 1.
2. Součástí plnění je:
 - a) přesné zaměření oken a dveří přímo v místě plnění,
 - b) vybourání původních a zapravení nových oken a dveří;
 - c) provedení zednických prací, včetně začistění a v případě potřeby výmalby,
 - d) usazení nových venkovních a vnitřních parapetů,
 - e) ekologická likvidace odpadu vzniklého při výstavbě.
3. Zhotovitel se zavazuje splnit svůj závazek ukončením a protokolárním předáním úplného díla v kvalitě obvyklé bez vad a nedodělků zjevně bránících předání a převzetí díla (dále jen „způsobilé dílo“) objednateli po vyklizení staveniště.
4. Zhotovitel osvědčuje, že je oprávněn v souladu s platnými právními předpisy k provedení díla a že je v dostatečné výši pojištěn pro případ vzniku škody vzniklé při realizaci díla, což je na požádání objednatele povinen kdykoliv prokázat.
5. V rámci plnění předmětu smlouvy jsou osobami jednajícími za objednatele:
 - a) Kontaktní osoba objednatele uvedená v záhlaví smlouvy. Tato osoba, jež je oprávněna k plnění povinností objednatele dle této smlouvy, může k plnění povinností písemně pověřit jiného zaměstnance objednatele. O tomto pověření je kontaktní osoba objednatele povinna písemně (i e-mailem) informovat kontaktní osobu zhotovitele a vedoucího pobočky..
 - b) Pouze pro případ možného převzetí způsobilého díla vedoucí pobočky v místě plnění.
Vedoucí pobočky v místě plnění se zavazuje řádně dokončené způsobilé dílo převzít, případně tak učiní kontaktní osoba objednatele nebo osoba, kterou kontaktní osoba objednatele písemně pověří, přičemž k převzetí způsobilého díla dojde na základě Protokolu o předání a převzetí díla (dále také „protokol“).
6. Materiál potřebný k provedení díla je zakalkulován v ceně díla a zhotovitel je povinen jej zajistit a dodat.
7. Místem provedení díla a zároveň místem předání a převzetí díla je:



Článek III Doba plnění

1. Termín zahájení díla: Zhotovitel se zavazuje zahájit plnění díla nejpozději do 5 pracovních dnů od převzetí staveniště. Staveniště pro zahájení díla bude zhotoviteli předáno v termínu stanoveném v písemné výzvě objednatele, adresované zhotoviteli nejméně 10 kalendářních dnů předem. Zhotovitel je povinen v tomto termínu staveniště převzít. O předání staveniště objednatelem a jeho převzetí zhotovitelem bude sepsán Zápis o předání a převzetí staveniště podle čl. V odst. 5.
2. Termín dokončení a předání díla: Zhotovitel se zavazuje dokončit a protokolárně předat způsobilé dílo objednateli v termínu do **2 týdnů** od převzetí staveniště.
3. Dílo je splněno jeho řádným provedením a vyklizením staveniště. Dílo bude provedeno, bude-li dokončeno a předáno objednateli. Má-li dílo vady či nedodělky zjevně bránící předání a převzetí díla a je tedy k předání nezpůsobilé, není objednatel povinen dílo převzít a smluvní strany si sjednají v protokolu, který společně sepiší, náhradní termín předání způsobilého díla.
4. V případě, že zhotovitel nemůže pokračovat ve zhotovení díla v rozsahu stanoveném touto smlouvou z důvodu existence okolností, které nebylo možno při vynaložení veškeré odborné péče předpokládat, neprodleně oznámí tuto skutečnost písemně kontaktní osobě objednatele uvedené v záhlaví smlouvy způsobem dle čl. XIII odst. 3, příp. na e-mailovou adresu kontaktní osoby objednatele uvedenou v záhlaví smlouvy a učiní zápis ve stavebním deníku. Doba, po kterou nebylo možno z důvodu existence uvedených okolností pokračovat ve zhotovení díla (např. nevhodné klimatické podmínky), se v případě písemného odsouhlasení těchto důvodů kontaktní osobou objednatele způsobem dle čl. XIII odst. 3, příp. na e-mailovou adresu kontaktní osoby zhotovitele uvedenou v záhlaví smlouvy, nezapočítává do doby plnění díla. Objednatel se zhotovitelem učiní opatření k zajištění zdárného dokončení díla (např.: provedou stavebně technická opatření).
5. Současně s předáním díla musí být předány revize a následující doklady v českém jazyce:
 - a) doklad o ekologické likvidaci odpadu vzniklého při stavbě;
 - b) záruční listy a návody k obsluze a údržbě,
 - c) technické listy dodaných oken a dveří.
6. Jestliže zhotovitel dokončí dílo před dohodnutým termínem, je objednatel oprávněn dílo, které je způsobilé, protokolárně převzít.
7. Nebezpečí škody přechází ze zhotovitele na objednatele v okamžiku převzetí způsobilého díla objednatelem.

Článek IV Cena za dílo a platební podmínky

1. Cena za dílo je cenou smluvní a je dána nabídkou zhotovitele ze dne 22. září 2020, a to **Položkovým rozpočtem - Příloha č. 3** této smlouvy a je členěna následovně:
 - a) cena za dílo byla stanovena jako cena pevná ve výši **326.032,28 Kč bez DPH**
(slovy tři sta dvacet šest tisíc třicet dva korun českých dvacet osm haléřů)
 - b) **DPH** ve výši celkem **68.466,78 Kč**
(slovy šedesát osm tisíc čtyři sta šedesát šest korun českých sedmdesát osm haléřů)
 - c) celková cena za dílo činí **394.499,06 Kč včetně DPH**
(slovy tři sta devadesát čtyři tisíc čtyři sta devadesát devět korun českých šest haléřů)

Objednatel uhradí zhotoviteli pouze skutečně provedené práce a uskutečněné dodávky uvedené v položkovém rozpočtu.

2. Tato cena se sjednává dohodou smluvních stran, v souladu se zákonem č. 526/1990 Sb., o cenách, ve znění pozdějších předpisů, jako cena maximální a nejvýše přípustná cena za celý předmět plnění a zahrnuje všechny daně, poplatky, cla a náklady zhotovitele nutné k provedení celého díla v rozsahu, kvalitě a způsobem požadovaným objednatelem, podle podmínek stanovených v této smlouvě. Zhotovitel nemůže žádat změnu ceny proto, že si dílo vyžádalo jiné úsilí nebo jiné náklady, než bylo předpokládáno.
3. Smluvní strany se dohodly na bezhotovostním způsobu placení ceny za dílo na účet zhotovitele uvedený v záhlaví smlouvy na základě daňových dokladů (faktur) vystavených zhotovitelem. Faktura bude zaslána do datové schránky objednatele nebo e-mailem na adresu epodatelna@sshr.cz. Nelze-li použít datovou schránku nebo tuto e-mailovou adresu, bude faktura zaslána prostřednictvím provozovatele poštovních služeb na adresu uvedenou v záhlaví této smlouvy. V případě zaslání do datové schránky nebo na uvedenou e-mailovou adresu bude každá faktura zaslána samostatnou zprávou ve formátu pdf, příp. doc, xls. Jestliže bude faktura zaslána e-mailem, je možné tuto zprávu jako kopii zaslat i na e-mailovou adresu kontaktní osoby.
4. Dnem uskutečnění zdanitelného plnění při provádění díla je den vystavení daňového dokladu – faktury. Lhůta splatnosti faktury je 21 kalendářních dnů od jejího doručení objednateli, přičemž za den zaplacení se považuje den, kdy je fakturovaná částka připsána na účet zhotovitele.
5. Faktura musí obsahovat veškeré náležitosti stanovené zákonem č. 235/2004 Sb., o dani z přidané hodnoty, ve znění pozdějších předpisů. Dále je zhotovitel povinen v daňovém dokladu (faktuře) uvést číslo smlouvy, které vždy určuje objednatel a toto číslo je uvedeno v záhlaví této smlouvy. V případě, že faktura nebude úplná nebo nebude obsahovat zákonem předepsané náležitosti, je objednatel oprávněn ji vrátit zhotoviteli s tím, že zhotovitel je následně povinen vystavit novou bezvadnou a úplnou fakturu s novým termínem splatnosti. V takovém případě počne běžet doručením nové faktury objednateli nová lhůta splatnosti.
6. Zhotoviteli se neposkytuje žádná záloha. Právo na zaplacení ceny díla vzniká zhotoviteli provedením díla, tj. tehdy, je-li způsobilé dílo řádně dokončeno a protokolárně předáno objednateli včetně vyklizení staveniště.
7. Zhotovitel prohlašuje, že účet uvedený v záhlaví této smlouvy je a po celou dobu trvání smluvního vztahu bude povinným registračním údajem dle zákona č. 235/2004 Sb., o dani z přidané hodnoty, ve znění pozdějších předpisů.

8. Objednatel není u stavebních prací osobou povinnou k dani dle zákona o dani z přidané hodnoty.

Článek V

Práva a povinnosti smluvních stran

1. Zhotovitel je povinen dílo provést na svůj náklad a na své nebezpečí v době stanovené touto smlouvou.
2. Zhotovitel odpovídá za to, že dílo má v době předání objednateli vlastnosti stanovené příslušnými předpisy, technickými normami vztahujícími se na provádění díla dle této smlouvy, popř. vlastnosti obvyklé. Dále zhotovitel odpovídá za to, že dílo je kompletní ve smyslu obvyklého rozsahu, splňuje určenou funkci a odpovídá požadavkům sjednaným ve smlouvě.
3. Zhotovitel odpovídá za vhodnost použitých materiálů a technologií.
4. Zhotovitel osvědčuje, že je oprávněn v souladu s příslušnými právními předpisy k provedení díla. Zhotovitel se zavazuje provést dílo s vynaložením potřebné a odborné péče osobami s příslušnou odbornou kvalifikací, kterou je povinen kdykoli v průběhu provádění díla na požádání objednatele prokázat.
5. Objednatel vyhotoví zápis o předání a převzetí staveniště, který podepíše osoba jednající za objednatele dle čl. II odst. 5 a kontaktní osoba zhotovitele. Zhotovitel se zavazuje zabezpečit průkazné seznámení svých zaměstnanců a ostatních fyzických osob, které se zdržují v místě provádění díla, s právními předpisy o bezpečnosti a ochraně zdraví při práci a předpisy o požární ochraně, platnými pro místo provádění díla, a stanovit pravidla pro vstup na staveniště. Zhotovitel se zavazuje v průběhu provádění díla plnění povinností dle uvedených právních předpisů a pravidel pro vstup na staveniště průkazným způsobem kontrolovat.
6. Zhotovitel a objednatel v zápisu o předání a převzetí staveniště písemně odsouhlasí umístění inženýrských sítí. Zhotovitel se zavazuje provést odpovídající opatření zamezující jejich poškození během práce na díle.
7. Zhotovitel se zavazuje vést stavební deník jako doklad o průběhu stavby, a to ode dne převzetí staveniště do dne řádného předání dokončeného díla bez jakýchkoliv vad a nedodělků objednateli. Do stavebního deníku se zavazuje zapisovat všechny skutečnosti rozhodné pro plnění smlouvy, zejména údaje o časovém postupu prací, jejich jakosti, zdůvodnění odchylek od převzaté dokumentace a další zásadní skutečnosti ovlivňující provedení díla.
8. Stavební deník obsahuje úvodní listy (základní list – název a sídlo objednatele, projektanta, zhotovitele, jakož i jména a podpisy jejich pověřených zástupců a změny těchto údajů, identifikační údaje stavby podle projektu, přehled smluv včetně dodatků, seznam dokladů a úředních opatření týkajících se stavby, seznam dokumentace stavby, změn a doplňků, přehled zkoušek) a denní záznamy.
9. Denní záznamy stavebního deníku se píšou do knihy s očíslovanými listy, a to jedním pevným a dvěma perforovanými, na dva oddělitelnými průpisy. Denní záznamy zapisuje čitelně a podepisuje stavbyvedoucí a technický dozor objednatele, případně osoba jednající za objednatele dle čl. II odst. 5.
10. Zhotovitel se zavazuje jeden průpis uložit bezpečně tak, aby v případě ztráty nebo zničení stavebního deníku byl průpis k dispozici oběma smluvním stranám, druhý průpis předá technickému dozoru objednatele, případně osobě jednající za objednatele dle čl. II odst. 5.

11. Zhotovitel se zavazuje realizovat pravidelné kontrolní dny, a to v rozsahu dohodnutém s kontaktní osobou objednatele, minimálně však 1 × týdně. Zhotovitel bude v průběhu těchto kontrolních dnů pořizovat stručné zápisy do stavebního deníku, účastníci (za objednatele osoba jednající za objednatele dle čl. II odst. 5 a technický dozor objednatele) svým podpisem potvrdí závěry kontrolního dne a kopii zápisu si objednatel odebere.
12. Zhotovitel se zavazuje při zhotovování díla dodržovat předpisy o bezpečnosti a ochraně zdraví při práci a ostatní právní předpisy s tím související.
13. Zhotovitel smí při provádění díla používat pouze materiály, u kterých je ověřena shoda ve smyslu nařízení vlády č. 163/2002 Sb., kterým se stanoví technické požadavky na vybrané stavební výrobky, ve znění pozdějších předpisů, a při předání díla je povinen předat objednateli listiny dokládající tuto skutečnost.
14. Zhotovitel je povinen ke dni předání a převzetí díla provést likvidaci vzniklých odpadů ve smyslu příslušných předpisů, zejména v souladu se zák. č. 185/2001 Sb., o odpadech a o změně některých dalších zákonů, ve znění pozdějších předpisů a uvést místo provádění díla na svůj náklad do původního stavu. Až do vyklizení staveniště a jeho předání objednateli nese zhotovitel nebezpečí škody či jiné nebezpečí na všech věcech, které jsou v místě provádění díla.
15. Zhotovitel se zavazuje zajistit pořádek na staveništi i ostatních prostorech dotčených stavební činností. Před předáním díla staveniště vyklidí a předá ho písemně objednateli na základě protokolu.
16. Objednatel se zavazuje poskytnout zhotoviteli nezbytnou součinnost nutnou k provedení předmětu díla, zejména mu umožnit potřebný přístup do prostor nezbytných k provedení předmětu díla a zajistit pro zhotovitele možnost odběru elektrické energie a vody na účet zhotovitele v nezbytném rozsahu a pouze k provádění díla. Způsob a místo napojení a odečtu odebraných energií bude realizován na podkladě podmínek stanovených objednatel v zápise o předání a převzetí staveniště.
17. Objednatel může kdykoli průběžně kontrolovat provádění díla, zejména vhodnost použitých materiálů a technologií a je rovněž oprávněn udělovat zhotoviteli závazné pokyny týkající se realizace díla. Objednatel dále může kdykoliv kontrolovat zhotovitele z hlediska dodržování předpisů o bezpečnosti a ochraně zdraví při práci a předpisy o požární ochraně a pravidel pro vstup na staveniště.
18. Dokumentaci skutečného provedení díla předá zhotovitel ve dvou vyhotoveních zástupci objednatele oprávněnému jednat ve věcech technických předmětu díla nejpozději při předání a převzetí díla.

Článek VI

Záruka za jakost a odpovědnost za vady

1. Zhotovitel poskytuje objednateli záruku na provedené dílo po dobu 60 měsíců. Záruka počíná běžet ode dne protokolárního odevzdání způsobilého díla a jeho převzetí objednatel.
2. Zhotovitel přejímá závazek, že jím provedené dílo bude po dobu 60 měsíců od skončení záruční doby splňovat veškeré požadavky na kvalitu odpovídající účelu smlouvy, právním předpisům a technickým normám.
3. Pro záruku za jakost díla platí obdobně ustanovení § 2113 až 2115 občanského zákoníku.
4. Dílo má vady, neodpovídá-li ujednání této smlouvy.

5. Objednatel uplatní záruku u zhotovitele písemně v souladu s čl. XIII odst. 3.
6. Zhotovitel je povinen po dobu trvání záruky bezplatně odstranit ohlášené vady do 30 kalendářních dnů od doručení reklamace nebo ve lhůtě sjednané s objednatelem.
7. Nároky z vad díla se nedotýkají nároku objednatele na náhradu škody nebo smluvní pokuty.
8. Předání a převzetí díla či staveniště nemá vliv na odpovědnost zhotovitele za škodu podle této smlouvy a platných právních předpisů, jakož i za škodu způsobenou vadným provedením díla nebo jiným porušením závazku zhotovitele.
9. V případě, že zhotovitel neodstraní vady díla, které vůči němu písemně uplatnil objednatel, má objednatel právo tyto odstranit vlastními silami nebo je nechat odstranit a náklady, které mu tím vzniknou uplatnit vůči zhotoviteli, a to i v případě, že neodstranění vad bude mít za následek odstoupení od smlouvy podle čl. XI odst. 3 písm. g) této smlouvy. Zhotovitel se podpisem této smlouvy zavazuje tyto náklady objednateli uhradit.

Článek VII

Vlastnické právo k předmětu díla a nebezpečí škody

1. Smluvní strany se dohodly, že převzetím způsobilého díla nebo jeho části objednatelem je vlastníkem zhotovovaného díla a jeho oddělitelných částí i součástí objednatel. K přechodu vlastnického práva k předmětu díla ze zhotovitele na objednatele dochází okamžikem jeho převzetím objednatelem na základě protokolu.
2. Zhotovitel odpovídá v plné výši za veškeré škody způsobené objednateli i třetím osobám porušením povinností vyplývajících z této smlouvy či právních předpisů, jakož i škodu způsobenou vadným provedením díla nebo jiným porušením závazku zhotovitele.
3. Zhotovitel nese od doby převzetí staveniště do předání a převzetí díla vč. vyklizení staveniště nebezpečí škody a jiné nebezpečí na:
 - a) díle a všech jeho zhotovovaných, upravovaných a dalších částech,
 - b) na částech či součástech díla, které jsou na staveništi uskladněny,
 - c) na plochách, stávajících prostorech, a to ode dne jejich převzetí zhotovitelem do doby ukončení díla,
 - d) na majetku, zdraví a právech třetích osob v souvislosti s prováděním díla.
4. Zhotovitel nese též do doby předání a převzetí díla vč. vyklizení staveniště nebezpečí škody vyvolané věcmi jím opatřovanými k provedení díla, které se svou povahou nemohou stát součástí zhotovovaného díla nebo které jsou používány k provedení díla, zejména:
 - a) pomocné stavební konstrukce všeho druhu,
 - b) zařízení staveniště provozního, výrobního a sociálního charakteru,
 - c) ostatní provizorní konstrukce a objekty.
5. Zhotovitel odpovídá za poškození stávajících inženýrských sítí a cizích zařízení způsobené činnostmi i nečinnostmi zhotovitele.
6. Zhotovitel se zavazuje nahradit objednateli škody, které vznikly na majetku objednatele při provádění díla zhotovitelem nebo vznikly objednateli z důvodů poškození majetku nebo práv třetích osob.

Článek VIII Předání a převzetí díla

1. O předání a převzetí díla bude sepsán protokol, který podepíše kontaktní osoba zhotovitele a kontaktní osoba objednatele nebo osoba pověřená dle čl. II odst. 5. Zhotovitel se zavazuje přiložit k protokolu jako jeho nedílnou součást všechny související doklady a revize, 2× dokumentaci skutečného provedení stavby a stavební deník.
2. Protokol bude obsahovat zejména:
 - a) zhodnocení kvality provedení díla,
 - b) identifikační údaje o díle a jeho částech,
 - c) prohlášení zhotovitele, že dílo předává objednateli v řádné kvalitě úplné, způsobilé k užívání, a že dodržel při provedení díla veškeré platné právní předpisy,
 - d) soupis příloh,
 - e) soupis provedených změn a odchylek od projektu.
3. Zjistí-li se zjevné vady a nedodělky díla již při předávání díla, není kontaktní osoba objednatele nebo osoba pověřená dle čl. II odst. 5 povinna dílo převzít a smluvní strany si sjednají náhradní termín předání způsobilého díla dle čl. III odst. 3.
4. K převzetí díla vyzve zhotovitel objednatele písemně v souladu s čl. XIII odst. 3.

Článek IX Náhrada škody

1. Každá ze stran nese odpovědnost za způsobenou škodu v rámci platných právních předpisů a této smlouvy. Obě smluvní strany se zavazují k vyvinutí maximálního úsilí k předcházení škodám a k minimalizaci vzniklých škod.
2. Žádná ze smluvních stran není v prodlení a ani nemá povinnost nahradit škodu způsobenou porušením svých povinností vyplývajících z této smlouvy, bránila-li jí v jejich splnění některá z překážek vylučujících povinnost k náhradě škody ve smyslu § 2913 odst. 2 občanského zákoníku. Smluvní strany se zavazují upozornit druhou smluvní stranu bez zbytečného odkladu na vzniklé okolnosti vylučující odpovědnost bránící řádnému plnění této smlouvy.

Článek X Smluvní pokuta a úrok z prodlení

1. Smluvní strany se dohodly na těchto smluvních pokutách:
 - a) V případě, že bude zhotovitel v prodlení s termínem dokončení či předání způsobilého díla, dopouští se tím porušení smlouvy, za které je povinen zaplatit objednateli smluvní pokutu ve výši 0,3 % z celkové ceny za dílo bez DPH za každý započatý den prodlení.
 - b) V případě, že zhotovitel neodstraní vady a nedodělky bránící předání a převzetí díla v náhradním termínu dohodnutém dle čl. III odst. 3, je zhotovitel povinen zaplatit objednateli smluvní pokutu ve výši 0,3 % z celkové ceny za dílo bez DPH za každý započatý den prodlení s odstraněním všech vad a nedodělků.

- c) V případě prodlení zhotovitele s odstraňováním vad uplatněných objednatelem v záruční době je zhotovitel povinen zaplatit objednateli smluvní pokutu ve výši 0,2 % z celkové ceny za dílo bez DPH za každou jednotlivou vadu a započatý den prodlení.
- d) V případě, že zhotovitel nepřevzme od objednatele staveniště ve lhůtě dle čl. III. odst. 1, je povinen zaplatit objednateli smluvní pokutu ve výši 0,2 % z celkové ceny za dílo bez DPH za každý započatý den prodlení s převzetím staveniště.
2. Smluvní pokuty jsou splatné 14. kalendářní den ode dne doručení písemné výzvy objednatele k jejich úhradě, není-li ve výzvě uvedena lhůta delší.
3. Smluvní strany výslovně sjednávají, že objednatel je oprávněn započíst smluvní pokuty dle odst. 1 písm. a), b) a d) tohoto článku na úhradu celkové ceny za dílo bez DPH dle čl. IV.
4. Smluvní strany se dohodly, že v případě prodlení s úhradou oprávněně vystavené faktury je strana, které je faktura určena, povinna oprávněné straně zaplatit rovněž úrok z prodlení z dlužné částky v zákonné výši stanovené příslušným nařízením vlády.
5. Zhotovitel prohlašuje, že všechny smluvní pokuty dle této smlouvy včetně jejich výše považuje vzhledem k významu povinností (závazků), k jejichž zajištění byly dohodnuty, za přiměřené.
6. Smluvní strany výslovně sjednávají, že úhradou smluvní pokuty nebude dotčeno právo objednatele na náhradu škody vzniklé z porušení povinnosti, ke kterému se smluvní pokuta vztahuje, v plné výši.

Článek XI **Zánik smlouvy**

1. Smluvní vztah založený touto smlouvou zaniká:
- splněním závazku,
 - odstoupením od smlouvy,
 - dohodou smluvních stran na základě oboustranně podepsaného dodatku k této smlouvě.
2. Smluvní strany jsou oprávněny odstoupit od této smlouvy z důvodů podstatných porušení uvedených v občanském zákoníku, a objednatel také z důvodů uvedených v této smlouvě, pokud porušení smlouvy nebo důvody, pro které je oprávněn odstoupit objednatel, nebyly způsobeny okolnostmi vylučujícími odpovědnost dle ustanovení § 2913 odst. 2 občanského zákoníku.
3. Objednatel je oprávněn odstoupit od smlouvy v případě, že zhotovitel:
- a) je v prodlení s realizací díla 15 kalendářních dní a více,
 - b) je v prodlení s převzetím staveniště 10 kalendářních dní a více,
 - c) neumožnil provedení kontroly díla nebo jeho části,
 - d) nedodržuje kvalitu prováděných prací, technologické postupy nebo postupuje při provádění díla v rozporu s projektovou dokumentací,
 - e) postupuje při provádění díla v rozporu s ujednáními této smlouvy nebo s pokyny oprávněného zástupce objednatele,
 - f) neoprávněně zastavil či přerušil práce na díle,
 - g) neodstranil vady před předáním díla ve stanovené lhůtě ve stavebním deníku,

- h) není osvědčena shoda u výrobků a technologií na realizovaném díle.
4. V případě odstoupení objednatele od smlouvy je zhotovitel povinen do 15 kalendářních dnů od odstoupení vyhotovit písemný záznam o nezbytně vykonaných pracích, které při provádění díla skutečně a prokazatelně provedl, včetně soupisu materiálů, které při provádění díla použil. Zhotovitel se zavazuje splnit povinnosti uvedené v čl. V odst. 14 a 15, a to nejpozději do 15 kalendářních dnů ode dne doručení odstoupení od smlouvy.
 5. Odstoupení od smlouvy musí být učiněno písemně v souladu s čl. XIII odst. 3. Účinky odstoupení od smlouvy nastávají dnem doručení oznámení o odstoupení zhotoviteli.
 6. Smluvní strany se dohodly, že v případě odstoupení od smlouvy budou do 30 kalendářních dnů od jeho účinnosti vyrovnány vzájemné závazky a pohledávky, plynoucí z této smlouvy.

Článek XII

Ostatní ujednání

1. Zhotovitel prohlašuje, že se seznámil s rozsahem díla, je schopen dílo ve smluvené lhůtě dodat a veškeré náklady spojené se zhotovením díla jsou zahrnuty v ceně díla.
2. Smluvní strany se zavazují v plném rozsahu zachovávat povinnost mlčenlivosti a povinnost chránit důvěrné informace, o nichž se dozvěděly v souvislosti s uzavřením této smlouvy. Smluvní strany se zavazují dodržovat povinnosti vyplývající z této smlouvy a též příslušných právních předpisů, zejména povinnosti vyplývající ze zákona č. 110/2019 Sb., o zpracování osobních údajů, ve znění pozdějších předpisů. Smluvní strany se v této souvislosti zavazují poučit veškeré osoby, které se na jejich straně budou podílet na plnění této smlouvy.
3. Zhotovitel souhlasí s tím, aby tato smlouva, včetně jejích případných dodatků, byla uveřejněna na internetových stránkách objednatele. Údaje ve smyslu § 218 odst. 3 zákona č. 134/2016 Sb., o zadávání veřejných zakázek, ve znění pozdějších předpisů, budou znečitelněny (ochrana informací a údajů dle zvláštních právních předpisů). Smlouva se včetně jejích případných dodatků vkládá do registru smluv vedeného podle zákona č. 340/2015 Sb., o zvláštních podmínkách účinnosti některých smluv, uveřejňování těchto smluv a o registru smluv, (zákon o registru smluv), ve znění pozdějších předpisů. Uveřejnění smlouvy zajišťuje objednatel.
4. Zhotovitel souhlasí, aby objednatel poskytl část nebo celou tuto smlouvu v případě žádosti o poskytnutí informace podle zákona č. 106/1999 Sb., o svobodném přístupu k informacím, ve znění pozdějších předpisů.
5. Zánikem této smlouvy z jakéhokoliv důvodu nemohou být dotčena vzájemná plnění, pokud byla řádně poskytnuta a byla již akceptována dle této smlouvy před účinností zániku této smlouvy, ani práva a nároky z takových plnění vyplývající.

Článek XIII

Závěrečná ujednání

1. Smluvní strany se dohodly, že další skutečnosti touto smlouvou neupravené se řídí příslušnými ustanoveními občanského zákoníku.
2. Veškeré změny nebo doplňky této smlouvy (včetně změny bankovního spojení, změny sídla, změny právně jednající osoby nebo zastoupení smluvní strany atd.) jsou vázány na souhlas smluvních stran a mohou být provedeny, včetně změn příloh, po vzájemné dohodě obou smluvních stran pouze formou písemného dodatku k této smlouvě, s výjimkou ustanovení čl. III odst. 4. Smluvní dodatky musí být řádně označeny, pořadově vzestupně číslovány,

datovány a podepsány oprávněnými zástupci obou smluvních stran. Nemůže jít k tíži smluvní strany, které nebyl v souladu s touto smlouvou zaslán dodatek ohledně změny údajů v záhlaví smlouvy, že i nadále užívá při komunikaci s druhou smluvní stranou údaje původně uvedené. Jiná ujednání jsou neplatná.

3. Smluvní strany sjednávají pravidla pro doručování vzájemných písemností tak, že písemnosti se zasílají v elektronické podobě prostřednictvím datových schránek. Nelze-li použít datovou schránku, zasílají se prostřednictvím provozovatele poštovních služeb na adresu uvedenou v záhlaví této smlouvy, nebo na adresu novou změněnou písemným oboustranně potvrzeným dodatkem k této smlouvě. V případech dle čl. II odst. 5, čl. III odst. 1 a 4 a čl. IV odst. 3 sjednávají smluvní strany komunikaci rovněž prostřednictvím e-mailových adres kontaktních osob uvedených v záhlaví smlouvy. Pro účel uvedený v čl. IV odst. 3 sjednávají smluvní strany rovněž možnost elektronické komunikace prostřednictvím e-mailové adresy objednatele epodatelna@sshr.cz.
4. Tato smlouva je platná ode dne, kdy podpis připojí smluvní strana, která ji podepisuje jako poslední.
5. Smluvní strany prohlašují, že se s obsahem této smlouvy před jejím podpisem řádně seznámily, že smlouva nebyla uzavřena v tísní, ani za nápadně nevýhodných podmínek a byla uzavřena podle jejich pravé a svobodné vůle. Na důkaz toho připojují oprávnění zástupci smluvních stran své vlastnoruční podpisy

6. Nedílnou součástí smlouvy jsou přílohy:

Příloha č. 1 – Technické podmínky předmětu smlouvy

Příloha č. 2 – Technická specifikace předmětu smlouvy

Příloha č. 3 – Položkový rozpočet

V Praze dne 13. listopadu 2020

V Bzenci dne 11. listopadu 2020

Za objednatele:

Za zhotovitele:

**Česká republika –
Správa státních hmotných rezerv**

RI OKNA a.s.

.....
Ing. Miroslav Basel
ředitel Odboru zakázek

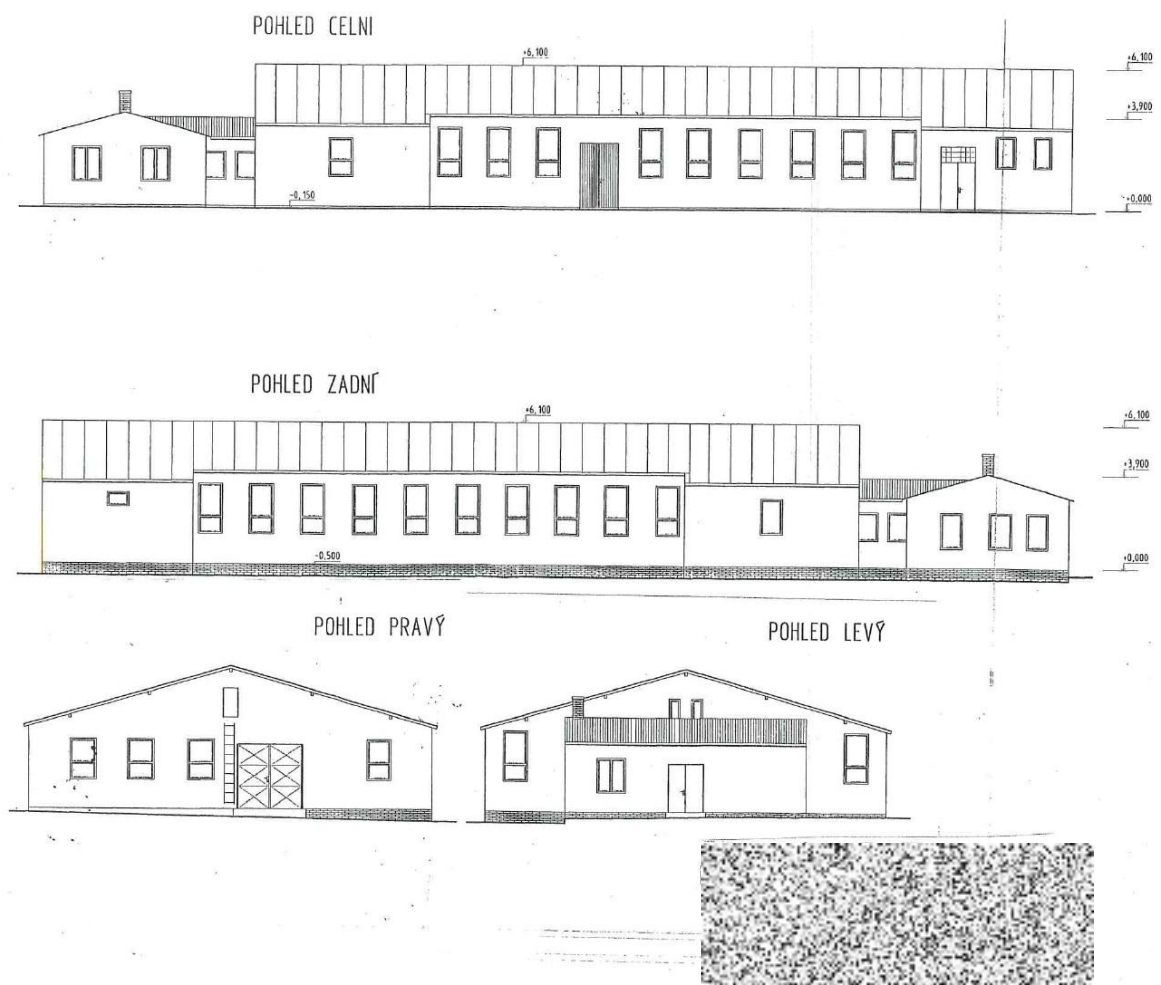
.....
Petr Ingr
předseda představenstva

Příloha č. 1 – Technické podmínky předmětu smlouvy

**TECHNICKÉ PODMÍNKY
pro výměnu dveří a oken budovy č. 9 a 11**

Tato příloha je samostatnou přílohou smlouvy ve formátu xls.

Pohled na budovu č. 11:

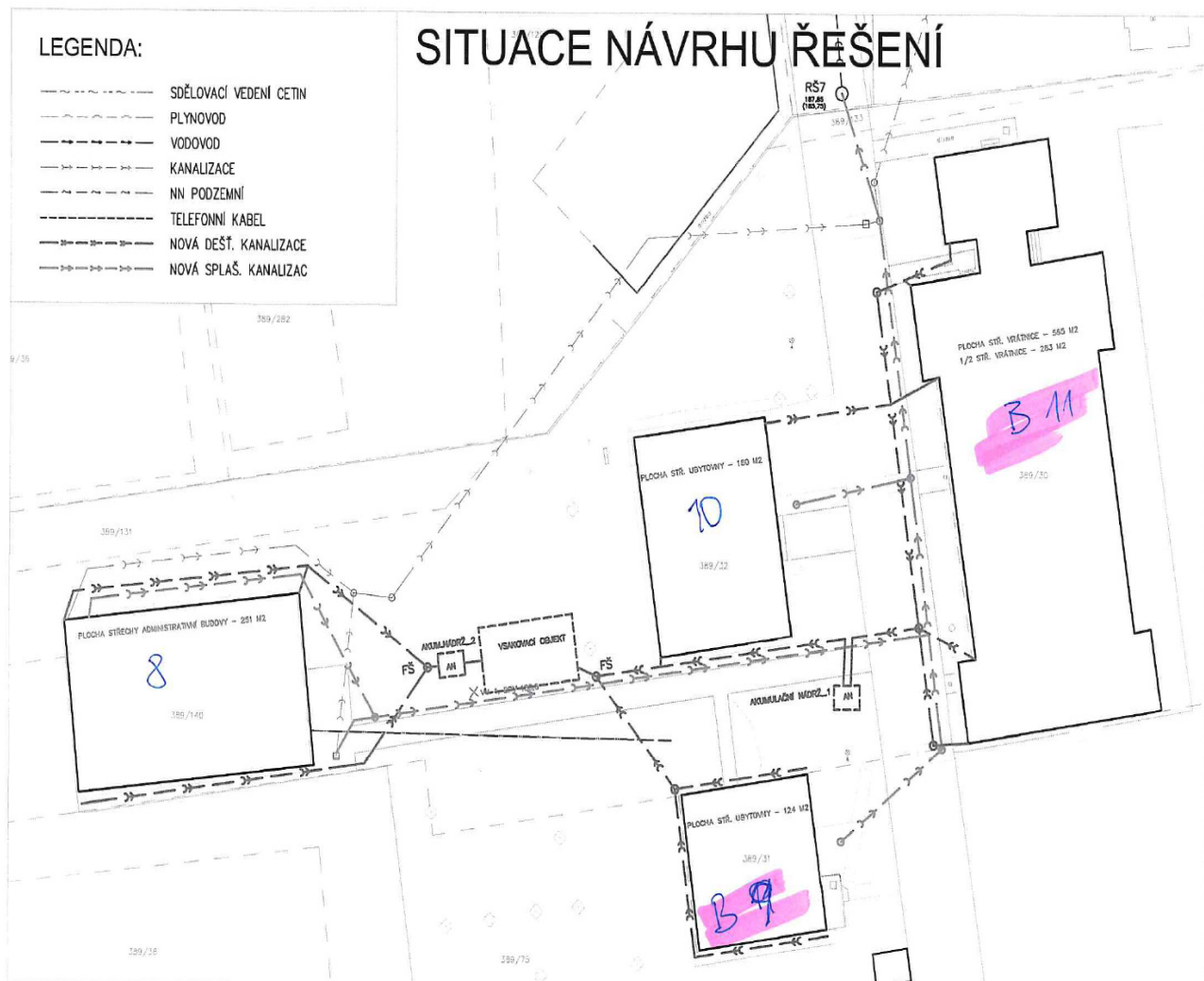


Pohledy na budovu č. 9:





Situační obrázek umístění budov č. 9 a 11:



Příloha č. 2 – Technická specifikace předmětu smlouvy

TECHNICKÉ SPECIFIKACE PŘEDMĚTU SMLOUVY –

pro výměnu dveří a oken budovy č. 9 a 11

RI OKNA®



PROHLÁŠENÍ O VLASTNOSTECH

CPR / PVC - D / TL - 2D / 06-2014

Prohlášení o vlastnostech vydává

Obchodní jméno: RI OKNA a.s.

Sídlo: Úkolky 1055, 696 81 BZENEC, Česká republika

IČ: 60724862

jako výrobce výrobku

Název: Plastové vnější dveře

Typ: Systém RI TREND Line 2D

Zamýšlený způsob použití:

Plastové vnější dveře jsou určeny pro použití do bytových a nebytových objektů, na které se nevztahují požadavky na požární odolnost a kouřotěsnost. Uzavírací průchodní otvory ve vnějších a případně vnitřních stěnách. Konstrukčně jsou řešeny buď s průhlednou, průsvitnou nebo plnou výplní.

Systémy posuzování a ověřování stálosti vlastností:
systém 3

Číslo a datum vydání použité harmonizované normy:
EN 14351-1:2006+A1:2010

Oznámený subjekt:

Oznámený subjekt č. 1389 – Zkušebna stavebně truhlářských výrobků, Lesnická a dřevařská fakulta, Mendelova univerzita v Brně, Louky 304, 763 02 Zlín 4, Česká republika.

Vlastnosti plastových vnějších dveří, systém RI TREND Line 2D jsou ve shodě s vlastnostmi uvedenými v tabulce 1.

Tabulka 1

| Základní charakteristiky | Vlastnost | |
|------------------------------------|--|---------------------------------|
| Odolnost proti zatížení větrem | Třída C2 | jedno a dvoukřídlové typy dveří |
| Vodotěsnost – nestíněné (metoda A) | Třída 7A | jednokřídlové typy dveří |
| | Třída 3A | dvoukřídlové typy dveří |
| Vodotěsnost – stíněné (metoda B) | Třída 7B | dvoukřídlové typy dveří |
| Nebezpečné látky | Bez uvolňování nebezpečných látek | |
| Únosnost bezpečnostních zařízení | npd | |
| Akustické vlastnosti | npd | |

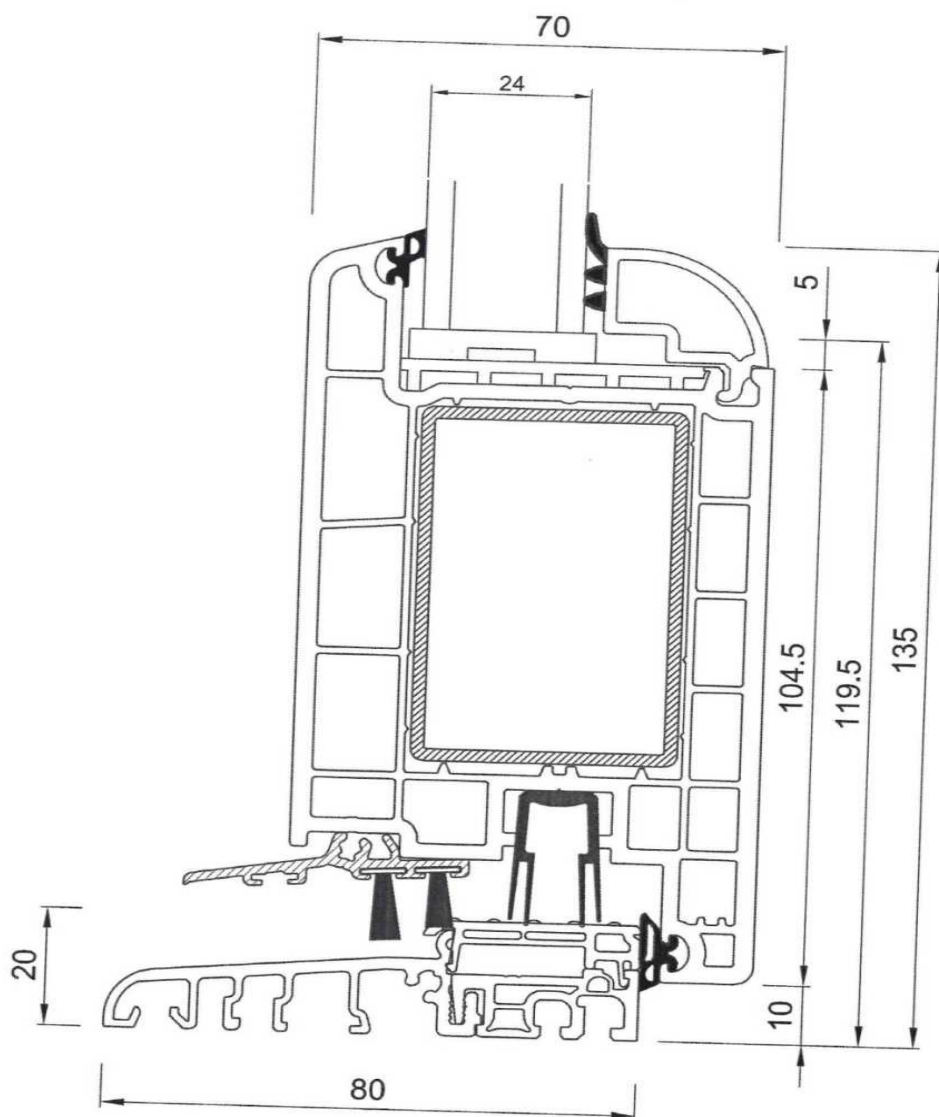
05.2014

1:1

TREND line 2D Křídlo VD down. / ALU práh

TR2-03-095

RI
OKNA



7124+ AL práh

PROHLÁŠENÍ O VLASTNOSTECH

CPR / PVC - D / TL - 2D / 06-2014

| | | |
|--|---|--|
| * Součinitel prostupu tepla | Izolační sklo; Rámeček CHROMATECH ultra | |
| | 1,5 W/(m ² .K) / 1,5 W/(m ² .K) | U _g = 1,2 W/(m ² .K) |
| | 1,4 W/(m ² .K) / 1,4 W/(m ² .K) | U _g = 1,1 W/(m ² .K) |
| | 1,3 W/(m ² .K) / 1,4 W/(m ² .K) | U _g = 1,0 W/(m ² .K) |
| | 1,2 W/(m ² .K) / 1,2 W/(m ² .K) | U _g = 0,7 W/(m ² .K) |
| | 1,1 W/(m ² .K) / 1,1 W/(m ² .K) | U _g = 0,6 W/(m ² .K) |
| | 1,0 W/(m ² .K) / 1,1 W/(m ² .K) | U _g = 0,5 W/(m ² .K) |
| | Sendvičová výplňová deska | |
| | 1,5 W/(m ² .K) / 1,5 W/(m ² .K) | U _g = 1,3 W/(m ² .K) |
| 1,2 W/(m ² .K) / 1,2 W/(m ² .K) | U _g = 0,83 W/(m ² .K) | |
| Radiační vlastnosti – solární faktor (celkový činitel prostupu sluneční energie) | dle typu použitého skla | |
| Radiační vlastnosti – světelný činitel prostupu | dle typu použitého skla | |
| Průvzdušnost | Třída 4 | jednokřídlové typy dveří |
| | Třída 3 | dvoukřídlové typy dveří |

* První hodnota platí pro výrobky s plochou ≤ 3,6m² ; druhá hodnota platí pro výrobky s plochou >3,6m²

Toto prohlášení o vlastnostech se v souladu s nařízením (EU) č. 305/2011 vydává na výhradní odpovědnost výrobce.

Podpis výrobce: _____

PROHLÁŠENÍ O VLASTNOSTECH

CPR / PVC – O / TL – 2D / 02-2014

Prohlášení o vlastnostech vydává

Obchodní jméno: RI OKNA a.s.
Sídlo: Úkolky 1055, 696 81 BZENEC, Česká republika
IČ: 60724862

jako výrobce výrobku

Název: Plastové okno a balkónové dveře
Typ: Systém RI TREND Line 2D

Zamýšlený způsob použití:

Plastová okna a balkónové dveře jsou určeny pro použití do bytových a nebytových objektů, na které se nevztahují požadavky reakce na oheň a požární odolnost.

Systémy posuzování a ověřování stálosti vlastností: systém 3

Harmonizovaná norma : EN 14351-1:2006+A2:2016

Oznámený subjekt:

Oznámený subjekt č. 1389 – Zkušebna stavebně truhlářských výrobků, Lesnická a dřevařská fakulta, Mendelova univerzita v Brně, Louky 304, 763 02 Zlín 4, Česká republika.

Vlastnosti plastových oken a balkónových dveří, systém RI TREND Line 2D jsou ve shodě s vlastnostmi uvedenými v tabulce 1.

Tabulka 1

| Základní charakteristiky | Vlastnost | | Harmonizovaná technická specifikace |
|---|-----------------------------------|----------------------------------|-------------------------------------|
| Odolnost proti zatížení větrem | Třída C4 | Tříkřídlové okno | ČSN EN 14351-1+A2 |
| | Třída C2/B3 | Dvoukřídlové balkónové dveře | |
| Vodotěsnost | Třída 9A | Tříkřídlové okno | ČSN EN 14351-1+A2 |
| | Třída 8A | Dvoukřídlové balkónové dveře | |
| Nebezpečné látky | Bez uvolňování nebezpečných látek | | ČSN EN 14351-1+A2 |
| Únosnost bezpečnostních zařízení | npd | | ČSN EN 14351-1+A2 |
| *Akustické vlastnosti (celková plocha okna ≤ 2,7 m ²) | 33 (-1;-5) dB | Sklo Rw (C; Ctr) = 30 (-1;-4) dB | ČSN EN 14351-1+A2 |
| | 33 (-1;-4) dB | Sklo Rw (C; Ctr) = 31 (-1;-4) dB | |
| | 34 (-1;-4) dB | Sklo Rw (C; Ctr) = 32 (-1;-3) dB | |
| | 34 (-1;-5) dB | Sklo Rw (C; Ctr) = 33 (-2;-6) dB | |
| | 35 (-1;-3) dB | Sklo Rw (C; Ctr) = 34 (-1;-3) dB | |
| | 35 (-1;-4) dB | Sklo Rw (C; Ctr) = 35 (-1;-5) dB | |
| | 36 (-1;-5) dB | Sklo Rw (C; Ctr) = 36 (-1;-5) dB | |

PROHLÁŠENÍ O VLASTNOSTECH

CPR / PVC – O / TL – 2D / 02-2014

| | | | |
|---|---|---|-------------------|
| *Akustické vlastnosti (celková plocha okna $\leq 2,7 \text{ m}^2$) | 36 (-1;-3) dB | Sklo $R_w (C; C_{tr}) = 37 (-1;-3) \text{ dB}$ | ČSN EN 14351-1+A2 |
| | 37 (-1;-6) dB | Sklo $R_w (C; C_{tr}) = 38 (-2;-7) \text{ dB}$ | |
| | 37 (-1;-5) dB | Sklo $R_w (C; C_{tr}) = 39 (-2;-7) \text{ dB}$ | |
| | 38 (-1;-5) dB | Sklo $R_w (C; C_{tr}) = 40 (-1;-5) \text{ dB}$ | |
| Součinitel prostupu tepla | Izolační sklo; Rámeček CHROMATECH Ultra F | | ČSN EN 14351-1+A2 |
| | 1,2 W/(m² .K) | $U_g = 1,1 \text{ W/(m}^2 \cdot \text{K)}$ | |
| | 1,2 W/(m² .K) | $U_g = 1,0 \text{ W/(m}^2 \cdot \text{K)}$ | |
| | 0,95 W/(m² .K) | $U_g = 0,7 \text{ W/(m}^2 \cdot \text{K)}$ | |
| | 0,88 W/(m² .K) | $U_g = 0,6 \text{ W/(m}^2 \cdot \text{K)}$ | |
| Radiační vlastnosti – solární faktor | Dle typu použitého skla | | ČSN EN 14351-1+A2 |
| Radiační vlastnosti – světelný činitel prostupu | Dle typu použitého skla | | ČSN EN 14351-1+A2 |
| Průvzdušnost | Třída 4 | Tříkřídlové okno a dvoukřídlové balkónové dveře | ČSN EN 14351-1+A2 |

* Pro okna větších rozměrů platí dle přílohy B ČSN EN 14351-1+A2: $2,7 \text{ m}^2 < \text{celková plocha} \leq 3,6 \text{ m}^2$ - R_w opravené o -1 dB; $3,6 \text{ m}^2 < \text{celková plocha} \leq 4,6 \text{ m}^2$ - R_w opravené o -2 dB; $4,6 \text{ m}^2 < \text{celková plocha}$ - R_w opravené o -3 dB.

Toto prohlášení o vlastnostech se v souladu s nařízením (EU) č. 305/2011 vydává na výhradní odpovědnost výrobce.

Podepsáno za výrobce a jeho jménem:

Ve Bzenci 13.12. 2019



Petr INGR
předseda představenstva
RI OKNA a.s.

Příloha č. 3 smlouvy – Položkový rozpočet

Příloha č. 4 ZD

Soupis prací, dodávek a služeb se zjednodušeným výkazem výměr

| Položka | Popis | Cena za jednotku v Kč (bez DPH) | Počet kusů | Cena celkem v Kč (bez DPH) |
|---------|--|---------------------------------|------------|----------------------------|
| 1 | 40 ks oken – dle specifikace pro objekt č.11, včetně venkovních parapetů, min. 5-ti komorový okenní profil s dvojitým dorazovým těsněním, min. dvojsklo Ug=1,1 | 2 895,33 Kč | 40 | 115 813,28 Kč |
| 2 | 6 ks oken – dle specifikace pro objekt č.9, včetně venkovních parapetů, min. 5-ti komorový okenní profil s dvojitým dorazovým těsněním, min. dvojsklo Ug=1,1 | 6 024,70 Kč | 6 | 36 148,20 Kč |
| 3 | Zaměření oken a dveří v místě plnění VZ | 10,00 Kč | 48 | 480,00 Kč |
| 4 | Vyjmutí (demontáž) a ekologická likvidace stávajícího okna | 100,00 Kč | 46 | 4 600,00 Kč |
| 5 | Osazení (montáž) nového okna do okenních otvorů a dotěsnění ke stávajícím parapetům | 1 165,33 Kč | 46 | 53 605,33 Kč |
| 6 | Zednické, malířské a dokončovací práce oken | 1 293,33 Kč | 46 | 59 493,33 Kč |
| 7 | 8 ks žaluzií do oken dle specifikace | 234,14 Kč | 8 | 1 873,08 Kč |
| 8 | Montáž žaluzie do okna | 80,00 Kč | 8 | 640,00 Kč |

| | | | | |
|---------------|---|--------------|---|----------------------|
| 9 | 2 ks vchodové dveře dle specifikace pro objekt č.11 | 19 907,36 Kč | 2 | 39 814,72 Kč |
| 10 | Vyjmutí (demonťáž) a ekologická likvidace stávajících dveří | 100,00 Kč | 2 | 200,00 Kč |
| 11 | Osazení (montáž) nových dveří | 1 165,33 Kč | 2 | 2 330,67 Kč |
| 12 | Zednické, malířské a dokončovací práce dveří | 1 293,33 Kč | 2 | 2 586,67 Kč |
| 13 | Ekologická likvidace stavebního odpadu | 8 350,00 Kč | 1 | 8 350,00 Kč |
| 14 | Vybavení staveniště | 97,00 Kč | 1 | 97,00 Kč |
| Celkem | | | | 326 032,28 Kč |

DPH
Celkem s DPH 21%

68 466,78 Kč
394 499,06 Kč



Petr Ingr
předseda představenstva RI OKNÁ a.s.

