



Smlouva o dodávce tepelné energie

číslo ST_15-32130_00-00 (dále jen „smlouva“)

podle §76 odst. 3 zákona č. 458/2000 Sb., o podmínkách podnikání a o výkonu státní správy v energetických odvětvích a o změně některých zákonů (energetický zákon)

Článek 1: Smluvní strany**1. Dodavatel:**

Obchodní firma:	Severočeská teplárenská, a.s.		
Se sídlem:	Most - Komořany, Teplárenská 2, PSČ 434 03		
Zastoupená:	vedoucí útvaru prodeje na základě plné moci ze dne 2.1.2014		
Zmocněnec:	referent prodeje		
IČO:	287 33 118	DIČ:	CZ28733118
Bankovní spojení:		Číslo účtu:	
Telefon:		E-mail:	
Zapsána v OR:	u Krajského soudu v Ústí nad Labem, oddíl B, číslo vložky 2153		
Oprávnění k podnikání:	držitel licence k podnikání, ve smyslu energetického zákona, číslo 321118664		
Havarijní služba:			

2. Odběratel:

Číslo odběratele:	S32130		
Obchodní firma / jméno a příjmení:	Česká republika - GENERÁLNÍ FINANČNÍ ŘEDITELSTVÍ		
Se sídlem / bydlíště:	Lazarská 15/7, Praha 1 - Nové Město, 117 22		
Zastoupená:	Ing. Hamalová Jana, vedoucí Oddělení hospodářské správy v Ústí nad Labem		
Kontaktní osoba:	Ing. Kaloušová Martina MBA, ředitelka ÚZP v Mostě		
IČO / RČ:	72080043	DIČ:	
Bankovní spojení:	Česká národní banka	Číslo účtu:	
Telefon:		E-mail:	
Zapsána v OR/ŽR:			
Adresa pro faktury:	Finanční úřad pro Ústecký kraj-ÚZP v Mostě, 2. náměstí 3300, Most, 434 01		
a pro korespondenci:	Finanční úřad pro Ústecký kraj, GFŘ-oddělení hospodářské správy, Velká hradební 61, Ústí nad Labem, 400 21		

Článek 2: Předmět smlouvy a odběrná místa

- Předmětem smlouvy je závazek dodavatele dodávat tepelnou energii ze svého zařízení do odběrných míst odběratele v souladu se smlouvou a závazek odběratele odebrat tepelnou energii a platit za ní cenu za podmínek uvedených ve smlouvě.
- Dodávka tepelné energie se řídí obecně závaznými právními předpisy, zejména pak zákonem č. 458/2000 Sb. energetický zákon, ve znění pozdějších předpisů (dále jen „energetický zákon“) a zákonem č. 89/2012 Sb., občanským zákoníkem.
- Dodavatel bude na základě této smlouvy dodávat odběrateli tepelnou energii do následujících odběrných míst (dále jen „OM“):

Číslo OM	Název OM	Lokalita	Komodita	Zúčtovací období	Sazba ceny
3233-009	VS Územní pracoviště v Mostě	Most	TE, DV	měsíc	3281

Dodávka tepelné energie je podrobně specifikována v Části D - Všeobecné obchodní podmínky, v čl. 3 Forma dodávek tepelné energie (komodity).

Článek 3: Členění smlouvy - nedílné součásti

- Nedílnými součástmi této smlouvy pro každé odběrné místo jsou:
 - Část B – Technické údaje odběrného místa, které obsahují základní parametry dodávané a vrácené teploty a tlak), výkon, množství, místo předání, místo a způsob měření, dohodu o přístupu k měřicím a ovládacím zařízením a způsob rozdělení nákladů mezi více vlastníků odběrného místa.
 - Část C – Ceny a zálohy, které obsahují ceny tepelné energie pro dané období, a stanovený předpis zálohových plateb.
 - Část D – Všeobecné obchodní podmínky, obsahují mj. náhradní způsob vyhodnocení dodávky tepelné energie v případech, kdy dojde k poruše měřicího zařízení, technické dodací podmínky, vyhodnocení odběrového diagramu a další ustanovení, která tuto smlouvu doplňují a upravují vztah mezi dodavatelem a odběratelem (dále jen „Všeobecné obchodní podmínky“).

Článek 4: Cena tepelné energie a platební podmínky

- Cena tepelné energie je kalkulována a sjednána v souladu s platnými cenovými rozhodnutími a vyhláškami Energetického regulačního úřadu k cenám tepelné energie a v souladu se zákonem č. 526/1990 Sb., o cenách, ve znění pozdějších předpisů.



Severočeská teplárenská, a.s., Teplárenská 2, Most - Komořany, PSČ 434 03

- Zúčtovací období, kalendářní měsíc nebo kalendářní rok, je definováno pro každé odběrné místo v čl. 2 smlouvy.
- Smluvní strany se dohodly na způsobu platby formou bezhotovostního převodu.
- Dodavatel bude provádět vyúčtování dodávky tepelné energie za zúčtovací období fakturami s náležitostí daňového dokladu podle platných právních předpisů, a to u měsíčního zúčtovacího období vždy do 10. dne následujícího měsíce a u ročního zúčtovacího období vždy do 28. února následujícího roku.
- Splatnost vyúčtování dodávky tepelné energie (faktur) za zúčtovací období je u měsíčního zúčtovacího období 17 dnů od data jeho vystavení a u ročního zúčtovacího období 30 dnů od data jeho vystavení. Faktura bude odeslána nejpozději do dvou pracovních dnů od data vystavení.
- Dodavatel je povinen započítat všechny uhrazené zálohové platby, které odběratel uhradil dodavateli v průběhu zúčtovacího období, na úhradu ceny tepelné energie na daňovém dokladu za příslušné zúčtovací období.
- Odběratel se zavazuje zaplatit zálohové platby a za dodávku tepelné energie na účet dodavatele řádně a včas.
- Odběratel je povinen při platebním styku s dodavatelem používat variabilní symbol stanovený rozpisem záloh v „Části C – Cena a zálohy“ či na daňovém dokladu. Úhrada se považuje za splněnou, je-li připsána na účet dodavatele v předepsané výši a termínu a je-li identifikována správným variabilním symbolem. V případě, že odběratel při úhradě neuvede správný variabilní symbol, je dodavatel oprávněn platbu vrátit, přičemž daňový doklad bude považován za neuhrazený.
- Budou-li smluvní strany v prodlení jakéhokoliv peněžitého závazku, činí úrok z prodlení 0,03% z dlužné částky za každý den prodlení až do úplného zaplacení.
- Uplatněním úroku z prodlení není dotčeno právo na náhradu škody.

Článek 5: Odběrový diagram a zálohové platby

- Dodavatel je oprávněn stanovit odběrový diagram a předpis zálohových plateb na dodávku tepelné energie. Výše stanoveného odběrového diagramu i zálohových plateb odpovídá spotřebám tepelné energie za předcházející srovnatelné období a důvodně předpokládané spotřeby na následující období.
- U nových odběrných míst stanoví dodavatel odběrové diagramy a zálohové platby po dohodě s odběratelem na základě předložené projektové dokumentace a důvodně předpokládané spotřebě na následující období.
- Odběratel je oprávněn požádat o úpravu odběrového diagramu i zálohových plateb, doloží-li požadované změny (např. energetickým průkazem budovy).
- Odběrové diagramy v členění podle jednotlivých odběrných míst a komodit jsou stanoveny v čl. 3 v „Části B - Technické údaje odběrného místa“. Souhrnný předpis výše zálohových plateb za všechna odběrná místa a komodity je stanoven v čl. 2 „Části C – Ceny a zálohy“.
- Úprava a vyhodnocení odběrového diagramu se řídí pravidly v čl. 6 Všeobecných obchodních podmínek.

Článek 6: Doba trvání smlouvy a způsoby jejího ukončení

- Smlouva se uzavírá na dobu neurčitou.
- Smlouva je platná ode dne podpisu obou smluvních stran a je účinná od 1.1.2015. Případná dodávka tepelné energie před uzavřením této smlouvy byla zajištěna v souladu s ustanovením §76 a násl. zákona č. 458/2000 Sb., energetický zákon, v platném znění, se souhlasem obou smluvních stran za shodných podmínek stanovených touto smlouvou.
- Smlouva zaniká:
 - uplynutím doby jejího trvání, pokud byla uzavřena na dobu určitou,
 - písemnou dohodou obou smluvních stran, a to ke dni uvedeném v této dohodě,
 - písemnou výpovědí po uplynutí výpovědní lhůty,
 - odstoupením,
 - zánikem některé smluvní strany bez právního nástupce.
- Odběratel je oprávněn smlouvu vypovědět z jakéhokoliv důvodu.
- Dodavatel může dát výpověď pouze z důvodů neoprávněného odběru tepelné energie odběratelem a nesplnění požadavku dle čl. 4, bod 1 Všeobecných obchodních podmínek.
- Výpověď musí být učiněna v písemné formě s odůvodněním, výpovědní lhůta činí 6 měsíců a počíná běžet od prvního dne měsíce následujícího po doručení výpovědi druhé smluvní straně.
- Od smlouvy lze odstoupit v následujících případech:
 - při opakovaném prodlení s úhradou plateb vyúčtování nebo zálohové platby ze strany odběratele (právo odstoupit od smlouvy má dodavatel),
 - při opakovaném neplnění sjednaných základních parametrů dodávané a vrácené teplosnosné látky ze strany dodavatele (právo odstoupit od smlouvy má odběratel),
 - při změně ceny dodavatelem ve lhůtě do 14 dnů od uveřejnění oznámení o změně ceny (právo odstoupit od smlouvy má odběratel).
- Odstoupení od smlouvy musí být provedeno písemnou formou a bez zbytečného odkladu. Při odstoupení od smlouvy z důvodu změny ceny (odst. 7, písm. c) musí být písemné odstoupení od smlouvy dodavateli doručeno v uvedené lhůtě, jinak je neplatné.
- Odstoupením od smlouvy zaniká smlouva dnem doručení písemného oznámení o odstoupení od smlouvy druhé smluvní straně. Po této době nelze účinky odstoupení od smlouvy odvolat nebo měnit bez souhlasu druhé smluvní strany.
- K datu zániku smluvního vztahu se obě strany zavazují vyrovnat vzájemně své závazky (zejména dluhy) a pohledávky.
- V případě zániku jedné ze smluvních stran přechází práva a povinnosti sjednané v této smlouvě v plném rozsahu na právního nástupce, nedohodnou-li se smluvní strany před zánikem jinak.

Článek 7: Smluvní pokuty

- Pro případ porušení povinností odběratele dle tohoto článku smlouvy jsou sjednány následující smluvní pokuty:
 - 1.1. za každý rozdíl v údajích uvedených ve smlouvě proti skutečnosti, zaplatí odběratel smluvní pokutu ve výši 1 000 Kč za každý případ, který byl odběratelem prokazatelně zaviněn,





Severočeská teplárenská, a.s., Teplárenská 2, Most - Komořany, PSČ 434 03

- 1.2. neumožní-li odběratel dodavateli vstup pověřených osob do odběrných míst v souladu s čl. 4 Všeobecných obchodních podmínek, zaplatí odběratel smluvní pokutu ve výši 1 000 Kč za každý prokazatelně neumožněný vstup,
 - 1.3. přerušil-li dodavatel dodávku tepelné energie z důvodu neoprávněného odběru ve smyslu energetického zákona (tzn. i z důvodu nehrazení zálohových plateb), zaplatí odběratel smluvní pokutu ve výši 1 000 Kč za každé takové přerušování nebo obnovení dodávky,
 - 1.4. při zjištění nesprávně uvedených spotřeb teplé vody v Hlášení o spotřebovaném množství TV dle článku 9. Všeobecných obchodních podmínek, je-li dodávka teplé vody rozúčtovávána ze společné přípravy, zaplatí odběratel smluvní pokutu ve výši 1 000 Kč za každé prokazatelné zavinění,
 - 1.5. při zjištění nesprávné teploty vrácené teplotosné látky, je-li sjednána v „části B – Technické údaje odběrného místa“, zaplatí odběratel smluvní pokutu ve výši 1000 Kč za každý zjištěný den.
2. Ustanoveními o smluvních pokutách není dotčeno právo na náhradu škody.
 3. Zaplacení smluvní pokuty nezabývá žádnou ze smluvních stran splnit svoji povinnost nebo odstranit závadný stav.
 4. Odstoupení od smlouvy se nedotýká nároku na zaplacení smluvní pokuty.

Článek 8: Všeobecné obchodní podmínky

1. Obsahem jednotlivých ustanovení Všeobecných obchodních podmínek jsou práva a povinnosti odběratele, jakož i práva a povinnosti dodavatele vzniklé z této smlouvy. Všeobecné obchodní podmínky upravují měření a vyhodnocení dodávek tepelné energie, stanovení ceny za dodávku tepelné energie a úpravy těchto cen, stanovení odběrových diagramů a zálohových plateb, vyúčtování cen za dodanou tepelnou energii či reklamace. Odběratel bere na vědomí, že shora uvedený výčet ustanovení Všeobecných obchodních podmínek je výčtem demonstrativním a je povinností odběratele se seznámit se všemi ustanoveními Všeobecných obchodních podmínek, které mu byly poskytnuty dodavatelem.
2. Odběratel podpisem této smlouvy potvrzuje, že se seznámil s jednotlivými ustanoveními Všeobecných obchodních podmínek, které jsou nedílnou součástí této smlouvy, porozuměl jejich významu a pokud mu význam některého ustanovení nebyl srozumitelný, byl mu tento dodavatelem vysvětlen před podpisem této smlouvy.
3. Smluvní strany ve smyslu ustanovení § 1752 odst. 1 občanského zákoníku sjednávají oprávnění dodavatele ke změně Všeobecných obchodních podmínek v přiměřeném rozsahu. Způsob, jakým bude změna Všeobecných obchodních podmínek odběrateli oznámena, možnost odběratele změnu odmítnout a tuto smlouvu z uvedeného důvodu vypovědět ve výpovědní době je upraveno v čl. 13 Všeobecných obchodních podmínek.
4. Smluvní strany sjednávají, že na práva a povinnosti vzniklé odběrateli a dodavateli z této smlouvy se použijí vždy Všeobecné obchodní podmínky dodavatele. Obchodní podmínky odběratele se pro tyto účely vylučují.

Článek 9: Závěrečná ujednání

1. Odběratel prohlašuje, že byl v dostatečném předstihu před podpisem této smlouvy seznámen se skutečnostmi, jež předepisuje občanský zákoník v ustanovení § 1811.
2. V souladu s ustanovením § 1740 odst. 2 občanského zákoníku dodavatel tímto vylučuje přijetí nabídky s dodatkem nebo odchylkou od předloženého textu smlouvy a nedílných součástí.
3. V případě, že dojde ke změně právní úpravy (zejména energetického zákona), nebo změně relevantních cenových rozhodnutí a taková změna si vyžádá změnu této smlouvy, smluvní strany se zavazují tuto smlouvu kvůlze dodavatele uvést do souladu se změnami právními předpisy či cenovými rozhodnutími, a to nejpozději do šesti týdnů od nabytí účinnosti takové změny. Tím není vyloučeno provedení změny této smlouvy prostřednictvím změny Všeobecných obchodních podmínek či jiným způsobem, upraveným ve Všeobecných obchodních podmínkách.
4. Smlouva je sepsána ve dvou vyhotoveních, z nichž obě strany obdrží po jednom vyhotovení.
5. Smluvní strany se výslovně dohodly, že ke dni účinnosti této smlouvy pozbývají platnosti a účinnosti veškerá předchozí ujednání a v minulosti uzavřené smlouvy ohledně smlouvou dotčeného odběrného místa / dotčených odběrných míst.
6. Smluvní strany svými podpisy potvrzují, že smlouvu uzavřely dobrovolně a vážně, určitě a srozumitelně podle své pravé a svobodné vůle, nikoliv v tísní nebo za nápadně nevýhodných podmínek.

V Mostě-Komořanech dne: 1.12.2014



.....
vedoucí útvaru prodeje
Severočeská teplárenská, a.s.

v ústí "IL

dne:

9. 12. 2014



Ing. Hamalová Jana
vedoucí Oddělení hospodářské správy v Ústí nad Labem
Česká republika - GENERÁLNÍ FINANČNÍ ŘEDITELSTVÍ





Technické údaje odběrného místa

ke smlouvě č.: ST_15-32130_00-00

platnost od: 1.1.2015

Odběratel

 obchodní firma/ jméno a příjmení: Česká republika - GENERÁLNÍ FINANČNÍ ŘEDITELSTVÍ
 se sídlem/adresa: Lazarská 15/7, Praha 1 - Nové Město, 117 22
 IČO/RČ: 72080043

Odběrné místo

 název/adresa: VS Územní pracoviště v Mostě
 číslo: 3233-009
 zdroj/PS: lokalita Most
 lokalita: Most

Článek 1: Technické parametry
1. Povinné údaje:

	Primární TE [GJ]	xxx	xxx
teplota dodávané/vracené látky: *)	140/70 °C		
max. tlak dodávané látky:	2,50 MPa		
výkon:	0,26 MW		
mín. tlaková diference:	0,10 MPa		
odběr doplňovací vody:	ANO		
podlahová plocha - domácnosti: **)	0 m ²		
podlahová plocha - ostatní: **)	3 727 m ²		
místo předání:	první spoj za uzavíracími armaturami topné a vratné větve v kolektoru		
úroveň předání tepelné energie:	na výstupu přípojky v kolektoru		
místo měření:	na zpátečce při výstupu z PS		
způsob měření:	měřičem TE a DV		
měřič / měřiče:	Multical M66C, GWF Unico		
rozdělení dodávky pro více vlastníků:	xxx		

2. Nepovinné údaje:

obestavěný prostor:	m ³	měření teplé vody (TV):	NE
počet bytových jednotek:	0	regulace ústředního topení (ÚT):	NE
skutečná podlahová plocha:	3 727 m ²	regulace teplé vody (TV):	NE
tep. přípojka v majetku dodavatele:	NE	společná tepelná přípojka:	NE

Článek 2: Dohoda o přístupu k měřicím a ovládacím zařízením

- Smluvní strany se dohodly na přístupu k měřicím a ovládacím zařízením dle článku č. 4, bod 2. „části D – Všeobecných obchodních podmínek“.

Článek 3: Odběrový diagram

- Sjednané hodnoty odběru tepelné energie:

Primární TE [GJ]

Leden	Únor	Březen	Duben	Květen	Červen	Červenec	Srpen	Září	Říjen	Listopad	Prosinec	Celkem
198,0	154,0	143,0	88,0	33,0	22,0	11,0	22,0	33,0	88,0	143,0	165,0	1 100,0

- Aktualizaci odběrového diagramu je odběratel povinen provádět v souladu s ustanovením čl. 6 Všeobecných obchodních podmínek.
- Množství je určeno přibližně dle čl. 5 smlouvy. Odchyłka od sjednaného množství je ovlivněna klimatickými podmínkami i chováním odběratele a může překročit 5% sjednaného množství.

Článek 4: Ostatní ujednání a parametry

- Odběratel je povinen vychlazovat tepionosnou látku na výstupu z odběrného místa na teplotu nepřesahující 70°C.
- V případě poruchy měřiče tepelné energie bude náhradní výpočet dodávky tepelné energie uveden v protokolu o Technickém dopočtu, jehož jeden výtisk bude předán odběrateli.
- Nejsou sjednány další ujednání a parametry odběrného místa.

*) projektovaná teplota dodávané a vracené látky při výpočtové venkovní teplotě -12°C

**) podlahová plocha dle vyhlášky č. 366/2010 Sb., specifikuje odběratel





Technické údaje odběrného místa

ke smlouvě č.: ST_15-32130_00-00

platnost od: 1.1.2015

Svým podpisem smluvní strany stvrzují platnost jednotlivých technických ujednání a souhlasí s uvedenými hodnotami, sjednanými parametry a ujednáními pro všechna odběrná místa uvedená v následujícím seznamu:

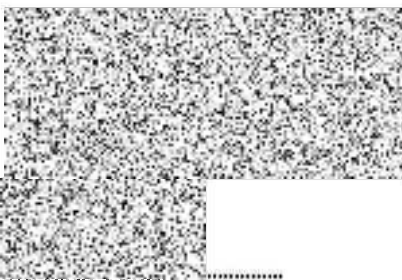
Číslo OM	Název OM	Lokalita
3233-009	VS Územní pracoviště v Mostě	Most

V Mostě-Komořanech dne: 1.12.2014

v ÚSTÍ u/L

dne:

9. 12. 2014



vedoucí útvaru prodeje
Severočeská teplotárská, a.s.



Ing. Hamalová Jana
vedoucí Oddělení hospodářské správy v Ústí nad Labem
Česká republika - GENERÁLNÍ FINANČNÍ ŘEDITELSTVÍ





Ceny a zálohy

ke smlouvě č.: ST_15-32130_00-00

platnost od: 1.1.2015

Odběratel

 obchodní firma/ Česká republika - GENERÁLNÍ FINANČNÍ ŘEDITELSTVÍ
 jméno a příjmení:
 se sídlem/adresa: Lazarská 15/7, Praha 1 - Nové Město, 117 22
 IČO/RČ: 72080043

Článek 1: Cena tepelné energie a ostatních komodit

CENY			Jednotková cena				roční odběr	
sazba	lokalita	Komodita	bez DPH		vč. DPH (15%)			
32B1	Most	TE	353,39	Kč/GJ	406,40	Kč/GJ	1 100	GJ
32B1	Most	DV	46,00	Kč/m3	52,90	Kč/m3	---	m3

Článek 2: Předpis zálohových plateb

	TE/ÚT 1. splátka	TE/ÚT 2. splátka	TV	SV	Variabilní symbol	Celkem zálohy [Kč]
Výše záloh	100%					
Datum splatnosti	15					
Leden	80 500				8551321300	80 500
Únor	62 600				8552321300	62 600
Březen	58 100				8553321300	58 100
Duben	35 800				8554321300	35 800
Květen	13 400				8555321300	13 400
Červen	8 900				8556321300	8 900
Červenec	4 500				8557321300	4 500
Srpen	8 900				8558321300	8 900
Září	13 400				8559321300	13 400
Říjen	35 800				8560321300	35 800
Listopad	58 100				8561321300	58 100
Prosinec	67 100				8562321300	67 100
Celkem rok	447 100					447 100

V Mostě-Komořanech dne: 1.12.2014

v Ústí 4/L

dne: 9. 12. 2014


 vedoucí útvaru prodeje
 Severočeská teplárenská, a.s.

 Ing. Hamalová Jana
 vedoucí Oddělení hospodářské správy v Ústí nad Labem
 Česká republika - GENERÁLNÍ FINANČNÍ ŘEDITELSTVÍ
