

VEŘEJNOPRÁVNÍ SMLOUVA O POSKYTNUTÍ DOTACE Z FONDU SOCIÁLNÍCH SLUŽEB V ORP VSETÍN A OBCÍ PŘIPOJENÝCH DO SPOLUFINANCOVÁNÍ

č.: 32/47/2020/MD

uzavřená dle § 10a zákona č. 250/2000 Sb., o rozpočtových pravidlech územních rozpočtů, ve znění pozdějších předpisů, níže uvedeného dne, měsíce a roku takto:

Článek I. Označení smluvních stran

Město Vsetín

Se sídlem: Svárov 1080, 755 01 Vsetín

IČ: 00304450

Bankovní spojení: [REDACTED]

Zastoupené Mgr. Ing. Jiřím Růžičkou - starostou města

Kontaktní osoba: [REDACTED] Odbor sociálních věcí

tel.: [REDACTED] e-mail: [REDACTED]

jako poskytovatel dotace

(dále jen „poskytovatel“)

a

NADĚJE

Právní forma: spolek

Se sídlem: K Brance 11/19E, Stodůlky, 155 00 Praha 5

IČ: 00570931

Bankovní spojení: [REDACTED]

Zastoupené [REDACTED] - oblastním ředitelem

jako příjemce dotace

(dále jen „příjemce“)

Článek II. Předmět smlouvy a účel dotace

1. Předmětem této smlouvy je v souladu se zákonem č. 128/2000 Sb., o obcích a zákonem č. 250/2000 Sb., o rozpočtových pravidlech územních rozpočtů ve znění pozdějších předpisů sjednání podmínek pro poskytnutí účelově vázané dotace z rozpočtu poskytovatele příjemci.
2. Dotace poskytovaná dle této smlouvy je dotací účelovou a může být použita pouze na krytí těchto nákladů: **osobní a provozní náklady** (dále také jako „projekt“), které prokazatelně vznikly v období od 1. 1. 2020 do 31. 12. 2020 a byly uhrazeny nejpozději do 30. 1. 2021 a které jsou nezbytné pro poskytování těchto sociálních služeb:
 - **Osobní asistence** dle zákona č. 108/2006 Sb., o sociálních službách, ve znění pozdějších předpisů, ve výši **8.960 Kč**,
 - **Sociálně terapeutické dílny** dle zákona č. 108/2006 Sb., o sociálních službách, ve znění pozdějších předpisů, ve výši **22.937 Kč**,
 - **Denní stacionář Sychrov** dle zákona č. 108/2006 Sb., o sociálních službách, ve znění pozdějších předpisů, ve výši **20.480 Kč**.

3. V rámci poskytnuté dotace dle této smlouvy přistupuje Město Vsetín k Pověření k poskytování služeb obecného hospodářského zájmu, které schválila Rada Zlínského kraje dne 9. 12. 2019, č. usnesení 0960/R29/19, uzavřeného mezi Zlínským krajem, jako pověřovatelem, podepsáno dne 12. 12. 2019 a poskytovatelem sociální služby, jako pověřovaným, podepsáno dne 19. 12. 2019.
4. Dotace uvedená v odst. 2 tohoto článku a dále v čl. III pokrývá část vyrovnávací platby poskytované za účelem kompenzace nákladů prokazatelně vynaložených příjemcem na poskytování služeb obecného hospodářského zájmu. Vyrovnávací platba je stanovena jako rozdíl nákladů vynaložených příjemcem při plnění služeb obecného hospodářského zájmu po odečtení souvisejících výnosů z těchto služeb a dále po odečtení zisku, kterého příjemce dosáhl v rámci své ekonomické činnosti, která není zahrnuta do služeb obecného hospodářského zájmu.
5. Příjemce se zavazuje splnit indikátory služby (týkající se služby občanům obcí zapojených do spolufinancování sociálních služeb v ORP Vsetín) uvedené v příloze této smlouvy. Při naplnění indikátoru alespoň na 80 % se dotace nekrátí. Při naplnění indikátoru na méně než 80 %, ale alespoň na 50 %, bude dotace snížena o 1 % – 30 % dle rozdílu mezi spodní hranicí tolerovaného nenaplnění a dosaženým procentem naplnění indikátoru. Naplnění indikátoru/ů na méně než 50 % se považuje za nesplnění závazku ze strany příjemce a je důvodem pro vrácení dotace v plné výši. Indikátory, které budou vykazovány v rámci poskytnuté dotace, musí být pro účely kontroly podloženy průkaznou evidencí o realizaci sociální služby pro občany obcí zapojených do spolufinancování sociálních služeb v ORP Vsetín a musí být viditelně, jednoznačně a zřetelně označeny textem „Spolufinancováno ORP Vsetín“.
6. V případě, že na základě provedeného vyúčtování bude zjištěno, že celková výše dotace je vyšší než skutečný nárok příjemce, jak je uvedeno v odst. 4 tohoto článku smlouvy, nebo, že příjemce nenaplnil předpokládané indikátory a má dojít ke krácení či vrácení dotace dle odst. 5 tohoto článku, jedná se o nadměrnou vyrovnávací platbu. Tento přeplatek je příjemce povinen vrátit nejpozději v termínu pro předložení vyúčtování na účet poskytovatele uvedený v záhlaví smlouvy.

Článek III.

Výše dotace a doba plnění

1. Poskytovatel se zavazuje poskytnout příjemci dotaci k účelu specifikovanému v článku II. této smlouvy, tedy finanční částku ve výši **52.377 Kč (slovy: Padesát dva tisíc tři sta sedmdesát sedm korun českých)**.
2. Poskytovatel se zavazuje, že dotaci ve výši uvedené v odstavci 1 tohoto článku uhradí příjemci ve formě bezhotovostního převodu na účet příjemce dotace, uvedený v záhlaví této smlouvy, a to jednorázově do 40 dnů od podpisu této smlouvy.
3. Povinnost uhradit finanční částku dle odstavce 2 tohoto článku je splněna pro účely této smlouvy dnem odesání této částky z účtu poskytovatele.

Článek IV.

Práva a povinnosti smluvních stran

1. Příjemce se zavazuje použít poskytnutou dotaci výhradně na účel uvedený v článku II. smlouvy.

2. Příjemce dotace se zavazuje zabezpečit účelné, hospodárné a efektivní využití poskytnuté dotace za ceny v místě a čase obvyklé a zajistit ve svém účetnictví nebo daňové evidenci oddělenou a průkaznou evidenci nákladů a výnosů prokazatelně spojených s účelem dotace dle této smlouvy.
3. Ustanovení o dani z přidané hodnoty dle zákona č. 235/2004 Sb., o dani z přidané hodnoty, v platném znění (dále jen ZDPH):
 - a) DPH je pro příjemce způsobilým výdajem, pokud příjemce není plátcem DPH nebo příjemci nevzniká nárok na odpočet DPH. Příjemce – neplátce DPH uvádí na veškerých vyúčtovacích dokladech finanční částky včetně DPH.
 - b) V případě, že výdaje projektu jsou způsobilými výdaji pouze z části, pak je DPH způsobilým výdajem ze stejné části.
 - c) Je-li příjemce plátcem daně a může uplatnit odpočet DPH ve vazbě na ekonomickou činnost, která zakládá nárok na odpočet daně podle § 72 odst. 1 zákona ZDPH, a to v plné nebo částečné výši (tj. v poměrné výši podle § 75 ZDPH nebo krácené výši podle § 76 ZDPH, popř. kombinací obou způsobů), nelze z dotace uhradit DPH ve výši tohoto odpočtu DPH, na který příjemci vznikl nárok. V případě, že příjemci – plátcem DPH vznikl nárok na odpočet daně z přijatých zdanitelných plnění v souvislosti s realizací projektu, na který byla dotace poskytnuta, a to nárok na odpočet v plné či částečné výši, uvádí na veškerých vyúčtovacích dokladech finanční částky bez DPH odpovídající výši, která mohla být uplatněna v odpočtu daně na základě daňového přiznání k DPH. V případě, že před předložením vyúčtování dotace dojde ke změně nároku na odpočet, musí příjemce tuto skutečnost promítnout do vyúčtování.
 - d) V případě, že se příjemce stane plátcem DPH v průběhu čerpání dotace a jeho právo uplatnit odpočet DPH při registraci podle § 79 ZDPH se vztahuje na zdanitelná plnění hrazená včetně příslušné DPH z dotace, je příjemce povinen snížit výši dosud čerpané dotace o výši daně z přidané hodnoty, kterou je příjemce oprávněn v souladu s § 79 ZDPH uplatnit v prvním daňovém přiznání po registraci k DPH. Tuto skutečnost je povinen neprodleně sdělit poskytovateli dotace.
 - e) Pokud příjemce není plátcem DPH, ale stane se jím po předložení vyúčtování dotace a vznikne mu ve vztahu ke způsobilým výdajům projektu nárok na uplatnění odpočtu DPH při registraci podle § 79 ZDPH, je povinen tuto skutečnost neprodleně oznámit poskytovateli. Příjemce je pak povinen do 30 dnů od podání přiznání k DPH, v němž si nárokuje odpočet, částku uplatněného odpočtu ve vztahu ke způsobilým výdajům vrátit na účet poskytovatele.
 - f) V případech, kdy je příjemce plátcem DPH a dotace bude použita v rámci ekonomické činnosti pro úhradu výdaje z titulu plnění, pro které je plátcem povinen použít režim přenesení daňové povinnosti dle ZDPH, a DPH je způsobilým výdajem, bude výše DPH doložena příjemcem poskytovateli těmito doklady:
 - vnitřním účetním dokladem s vyčíslením částky DPH,
 - daňovým přiznáním k DPH,
 - kontrolním hlášením,
 - bankovním výpisem, pokud vznikla povinnost placení daně dle podaného přiznání k DPH.
4. Příjemce dotace má povinnost provést vyúčtování přidělené dotace, a to v souladu s podmínkami, stanovenými v článku V. této smlouvy.
5. Nevýčerpané finanční prostředky vrátí příjemce poskytovateli do 31. 3. 2021, a to na účet uvedený v záhlaví této smlouvy.

6. Příjemce se zavazuje umožnit osobám pověřeným poskytovatelem provádět veřejnosprávní kontrolu na místě ve smyslu zákona č. 320/2001 Sb., o finanční kontrole ve znění pozdějších předpisů v průběhu realizace projektu, na který byla dotace poskytnuta a po jeho dokončení po dobu 3 kalendářních let. Příjemce je za tímto účelem povinen předložit na vyzvání osob pověřených poskytovatelem své kompletní účetnictví.
7. Příjemce se zavazuje publikovat účinným způsobem skutečnost, že projekt podpořený dotací dle této smlouvy byl financován nebo spolufinancován poskytovatelem (např. na propagačních materiálech, v tiskových zprávách, na webových stránkách poskytovatele nebo příjemce apod.). Splnění této podmínky prokáže příjemce při předložení vyúčtování dotace poskytovateli.

Konkrétní povinnosti příjemce:

- uvést formulaci: **„Název projektu“ je/byl financován/spolufinancován/finančně podpořen z Fondu sociálních služeb v ORP Vsetín a obcí připojených do spolufinancování“;**
 - příjemce je povinen prezentovat poskytovatele alespoň 1 prostředkem komunikace (tj. obecní zpravodaj, úřední deska, televizní informační kanál, webové stránky, tisk, billboard, informační tabule, rozhlas, výroční zpráva, pamětní deska, propagační předměty, atd.), jehož specifikaci uvede ve vyúčtování dotace.
8. Jakoukoliv změnu identifikačního údaje uvedeného v této smlouvě týkajícího se příjemce se tento zavazuje oznámit poskytovateli nejpozději do 15 dnů ode dne vzniku této změny.
 9. Příjemce je povinen do 15 dnů oznámit poskytovateli zahájení insolvenčního řízení, vstup právnické osoby do likvidace, změnu statutárního orgánu nebo jeho člena, změnu názvu, bankovního spojení, sídla či adresy. Příjemce, který je obchodní korporací dle zákona č. 90/2012 Sb., je povinen zaslat poskytovateli informaci o přeměně společnosti, jejíž součástí je projekt přeměny, a to alespoň 1 měsíc přede dnem, kdy má být přeměna schválena způsobem stanoveným zákonem. U ostatních právnických osob je příjemce povinen oznámit poskytovateli přeměnu právnické osoby do 15 dnů od rozhodnutí příslušného orgánu.
 10. V případě, že je příjemce právnickou osobou, odpovídá v případě přeměny jeho osoby za splnění povinností příjemce dle této smlouvy nástupnická právnická osoba, na niž přešlo jmění příjemce nebo závazky funkčně spojené s účelem, na který byla dotace poskytnuta. V případě, že je příjemce právnickou osobou a dojde ke zrušení příjemce s likvidací, je povinen likvidátor do 15 pracovních dnů ode dne vstoupení do likvidace vyúčtovat poskytnutou dotaci, a to dle článku V. této smlouvy, a to i v případě, že doposud nedošlo k realizaci účelu, na nějž byla dotace poskytnuta.
 11. Příjemce je povinen uchovávat (archivovat) veškeré dokumenty, které souvisejí s poskytnutím dotace po dobu nejméně 10 let od předložení vyúčtování dotace, zejména: tuto smlouvu, originály dokladů prokazujících čerpání dotace, finanční vyúčtování dotace aj. Z těchto dokladů musí být zřejmé, že jde o individuální dotaci poskytnutou na základě této smlouvy.
 12. Příjemce nesmí to, co nabyl z dotace nebo její části zcizit a převést na jinou právnickou nebo fyzickou osobu bez předchozího písemného souhlasu poskytovatele. Za písemný souhlas poskytovatele nebude považována e-mailová či jiná elektronická zpráva. Uvedené závazky příjemce zanikají uplynutím 10 let ode dne předložení vyúčtování dotace poskytovateli.
 13. Prokáže-li se po poskytnutí dotace, že tato naplňuje znaky veřejné podpory dle čl. 107 až 109 Smlouvy o fungování Evropské unie, zavazuje se příjemce poskytnutou dotaci

neprodleně vrátit zpět na účet poskytovatele uvedený v článku I. této smlouvy a to do 15 dnů ode dne, kdy bylo prokázáno, že se jedná o veřejnou podporu. Příjemce bere na vědomí, že jediným orgánem oprávněným závazně rozhodnout, zda dotace je či není veřejnou podporou, příp. veřejnou podporou slučitelnou se společným trhem, je Evropská komise. Evropská komise může rovněž uložit příjemci navrácení veřejné podpory spolu s příslušným úrokem. Příjemce podpisem této smlouvy stvrzuje, že byl s touto skutečností seznámen. Pokud příjemce ve stanovené lhůtě poskytnutou dotaci poskytovateli nevrátí, považují se tyto prostředky za zadržené ve smyslu zákona o rozpočtových pravidlech.

14. Příjemce podpisem této smlouvy prohlašuje, že:

- a) si je vědom následků vzniklých uvedením nepravdivých údajů, které by vedly k případnému neoprávněnému čerpání individuální dotace,
- b) jako fyzická osoba, resp. jako statutární orgán v případě právnické osoby, nemá v trestním rejstříku záznam o odsouzení pro trestný čin, jehož skutková podstata souvisela s předmětem podnikání příjemce, nebo pro trestný čin hospodářský, anebo trestný čin proti majetku (ve smyslu zákona č. 40/2009 Sb., trestní zákoník, ve znění pozdějších předpisů),
- c) nemá žádné dluhy vůči orgánům veřejné správy po lhůtě splatnosti (zejména daňové nedoplatky a penále, nedoplatky na pojistném a na penále na veřejné zdravotní pojištění, na pojistném a penále na sociálním zabezpečení a na příspěvku na státní politiku zaměstnanosti, odvody za porušení rozpočtové kázně či další nevypořádané dluhy). Posečkání s úhradou dluhu nebo dohoda o úhradě dluhu a její řádné plnění se považují za vypořádané dluhy,
- d) nebyl mu soudem nebo správním orgánem uložen zákaz činnosti, týkající se provozování činnosti,
- e) si je vědom všech důsledků vyplývajících z porušení rozpočtové kázně ve smyslu zákona o rozpočtových pravidlech,
- f) vůči němu ani jeho majetku není navrhováno ani vedeno insolvenční řízení či řízení o výkonu soudního nebo správního rozhodnutí ani navrhována nebo prováděna exekuce,
- g) se seznámil se zněním dotačních zásad a těmto rozumí a bude je při hospodaření s finančními prostředky individuální dotace dodržovat.

V případě, že by se kterékoli z výše uvedených prohlášení příjemce ukázalo v budoucnu nepravdivým, je poskytovatel oprávněn tuto smlouvu vypovědět a příjemce je povinen zaplatit poskytovateli smluvní pokutu ve výši 1000 Kč za každý případ, a to i opakovaně. Smluvní pokuta je splatná způsobem a ve lhůtě uvedenými v jejím vyúčtování. Uhrazením smluvní pokuty není dotčeno právo na náhradu škody (újmy), kterou je poskytovatel oprávněn vymáhat samostatně vedle smluvní pokuty, a to bez ohledu na výši škody (újmy).

15. V případě neúplného, zkresleného nebo nepravdivého prohlášení příjemce nebo při jiném porušení této smlouvy, dotačních pravidel, které bude zjištěno před poskytnutím dotace, je poskytovatel oprávněn pozastavit proplácení dotace nebo její části do doby odstranění porušení příjemcem; jde-li o porušení neodstranitelné, nebo příjemce porušení neodstranil ve lhůtě dané poskytovatelem, nebude dotace nebo její zbývající část příjemci poskytnuta vůbec.

Článek V. Vyúčtování dotace

1. Příjemce se zavazuje, že vyúčtování poskytnuté dotace odevzdá poskytovateli do 5. 2. 2021, a to na podatelnu Městského úřadu Vsetín.
2. Příjemce předkládá poskytovateli vyúčtování dotace na formuláři, zveřejněném poskytovatelem na internetové adrese <http://www.mestovsetin.cz/> pod odkazem Radnice, Město a úřad, Dokumenty MěÚ, Fond sociálních služeb v ORP Vsetín a obcí připojených do spolufinancování, Formulář vyúčtování.
3. Předložené vyúčtování bude obsahovat:
 - a) formulář vyúčtování dotace včetně soupisu všech účetních dokladů prokazujících použití dotace.
 - b) dle výběru příjemce:
 - kopie uvedených účetních dokladů a kopie dokladů o jejich zaplacení, nebo
 - předložení originálů účetních dokladů. V tomto případě je poskytovatel povinen zabezpečit kontrolu dokladů a jejich úhrady ve lhůtě 30 dnů od podání vyúčtování.
 - c) doklad o poskytnutí publicity poskytovateli dle článku IV. odst. 7 smlouvy.
 - d) doklad o naplnění indikátorů dle přílohy č. 1 smlouvy do 5. 2. 2021.
 - e) účetní sestavy k 31. 12. 2020 se zaúčtováním nákladů spojených s výkonem sociální služby a s řádným zaúčtováním dotace dle této smlouvy ve výnosech do 5. 2. 2021.
 - f) výkaz zisku a ztráty k 31. 12. 2020 za společnost příjemce, s rozlišením na hlavní a hospodářskou činnost do 31. 7. 2021.
4. Příjemce je povinen opatřit originální účetní doklady prokazující použití dotace označením „**DOTACE Z FONDU SOCIÁLNÍCH SLUŽEB V ORP VSETÍN A OBCÍ PŘIPOJENÝCH DO SPOLUFINANCOVÁNÍ**“ a výši použité dotace.
5. V případě, že poskytovatel neshledá v předloženém vyúčtování dotace nedostatky či nesrovnalosti, schválí ji do 30 pracovních dnů ode dne jejího předložení. Budou-li shledány nedostatky či nesrovnalosti, bude příjemce vyzván k jejich odstranění, a to do 20 pracovních dnů ode dne doručení výzvy. Nebudou-li nedostatky či nesrovnalosti v uvedené lhůtě odstraněny, jedná se o porušení rozpočtové kázně dle § 22 zákona č. 250/2000 Sb., o rozpočtových pravidlech územních rozpočtů, ve znění pozdějších předpisů.

Článek VI. Sankce

1. Příjemce výslovně prohlašuje, že si je vědom skutečnosti, že každé neoprávněné použití nebo zadržetí dotace a porušení povinností příjemce sjednaných touto smlouvou je považováno za porušení rozpočtové kázně a bude sankcionováno ve smyslu § 22 zákona č. 250/2000 Sb. o rozpočtových pravidlech územních rozpočtů, ve znění pozdějších předpisů.
2. V případě jakéhokoliv neoprávněného použití nebo zadržetí dotace je příjemce povinen odvést do rozpočtu města Vsetín částku ve výši neoprávněně použité nebo zadržené dotace, případně provést odvod dle odst. 3. písm. b) a odst. 3 písm. c) tohoto článku smlouvy.

V případě prodlení s výše uvedeným odvodem je příjemce povinen podle § 22 odst. 8 zákona č. 250/2000 Sb., o rozpočtových pravidlech územních rozpočtů, ve znění pozdějších předpisů, zaplatit penále ve výši 1 promile z částky odvodu za každý den prodlení, nejvýše však do výše tohoto odvodu.

Penále se počítá ode dne následujícího po dni, kdy došlo k porušení rozpočtové kázně, do dne, kdy byly prostředky odvedeny. Penále se neuloží, pokud v jednotlivých případech nepřesáhne 1.000,- Kč.

Příjemce je povinen uložený odvod a případné penále zaplatit ve lhůtě stanovené poskytovatelem v písemné výzvě.

3. Neoprávněným použitím dotace je použití, kterým byla porušena povinnost stanovená právním předpisem, přímo použitelným předpisem Evropské unie nebo touto smlouvou.
 - a) Neoprávněným použitím dotace, kdy bude stanoven **odvod ve výši odpovídající rozsahu neoprávněně použité dotace**, se pro účely této smlouvy rozumí:
 - nedodržení účelu smlouvy uvedeného v článku II. této smlouvy,
 - příjemce neprokáže, jak byla dotace použita,
 - úhrada DPH z poskytnuté dotace v případech, kdy příjemci vznikne u vyúčtovaných dokladů nárok na odpočet DPH v souladu se zákonem č. 235/2004 Sb., o dani z přidané hodnoty, ve znění pozdějších předpisů.
 - b) Neoprávněným použitím dotace (méně závažné porušení rozpočtové kázně ve smyslu § 10a odst. 6 zákona č. 250/2000 Sb.), kdy bude stanoven **odvod v procentním rozmezí podle míry závažnosti porušení ve výši 1 % až 10 % z poskytnuté dotace**, se pro účely této smlouvy rozumí:
 - nedodržení postupu vyúčtování dotace uvedených v článku V. této smlouvy,
 - nedoložení propagace města postupem dle článku IV. odst. 7 této smlouvy,
 - nedodržení povinnosti vést odděleně dokladovou nebo účetní evidenci o poskytnuté dotace,
 - neodstranění nedostatků a nesrovnatelnosti v předloženém vyúčtování dle článku V. odst. 5 této smlouvy,
 - nedodržení ostatních podmínek smlouvy, které nejsou jmenovitě v odstavci 3 tohoto článku smlouvy uvedeny.
 - c) Neoprávněným použitím dotace (méně závažné porušení rozpočtové kázně ve smyslu § 10a odst. 6 zákona č. 250/2000 Sb.), kdy bude stanoven **odvod v procentním rozmezí podle míry závažnosti porušení ve výši 0,5 % až 2,5 % z poskytnuté dotace za každý den prodlení**, se pro účely této smlouvy rozumí:
 - nedodržení termínu pro vyúčtování dotace uvedenému v článku V. této smlouvy,
 - použití finančních prostředků před nebo po stanoveném období dle článku II. odst. 2 smlouvy při zachování účelu stanoveném těchto prostředků dle článku II. odst. 2 smlouvy.
 - d) Neoprávněným použitím dotace, kdy bude stanoven **odvod v celé výši poskytnuté dotace**, se pro účely této smlouvy rozumí:
 - nedodržení povinnosti uložené dle článku IV. odst. 6 této smlouvy, kdy příjemce neumožní provést městu finanční kontrolu.
4. Zadržením dotace se pro účely této smlouvy rozumí porušení povinnosti příjemce vrátit poskytnuté finanční prostředky ve stanoveném termínu. V tomto případě bude stanoven odvod ve výši zadržené dotace.
5. Při porušení více smluvních podmínek se odvody za jednotlivá porušení sčítají. Odvod lze uložit maximálně do výše poskytnuté dotace.

VII.

Ukončení smlouvy

1. Smlouvu lze ukončit na základě písemné dohody obou smluvních stran nebo písemnou výpovědí smlouvy, a to za podmínek dále stanovených.

2. Poskytovatel může smlouvu vypovědět jak před proplacením, tak i po proplacení dotace.
3. Výpovědním důvodem je porušení povinností příjemcem stanovených touto smlouvou nebo obecně závaznými právními předpisy, kterého se příjemce dopustí zejména pokud:
 - a) svým jednáním poruší rozpočtovou kázeň dle zákona č. 250/2000 Sb.,
 - b) poruší pravidla veřejné podpory,
 - c) je on sám, případně jako právnická osoba či některá osoba tvořící statutární orgán příjemce odsouzen/a za trestný čin, jehož skutková podstata souvisí s předmětem podnikání nebo činností příjemce, nebo pro trestný čin hospodářský, anebo trestný čin proti majetku ve smyslu zákona č. 40/2009 Sb., trestní zákoník, ve znění pozdějších předpisů a zákona č. 418/2011 Sb., o trestní odpovědnosti právnických osob, ve znění pozdějších předpisů,
 - d) bylo zahájeno insolvenční řízení podle zákona č. 182/2006 Sb., o úpadku a způsobech jeho řešení, ve znění pozdějších předpisů,
 - e) příjemce uvedl nepravdivé, neúplné nebo zkreslené údaje, na které se váže uzavření této smlouvy,
 - f) je v likvidaci,
 - g) změnil právní formu a stane se tak nezpůsobilým příjemcem pro danou oblast podpory,
 - h) opakovaně neplní povinnosti stanovené smlouvou, i když byl k jejich nápravě vyzván poskytovatelem.
4. Poskytovatel je oprávněn smlouvu vypovědět také v případě, že v důsledku pochybení na straně příjemce došlo při realizaci projektu k těžké újmě na zdraví, případně smrti účastníka této akce.
5. V případě, že došlo k některé ze skutečností uvedené v předchozích ustanoveních tohoto článku, je poskytovatel oprávněn pozastavit proplacení dotace. Stejně tak je poskytovatel oprávněn postupovat i v případě pouhého podezření, že došlo k některé z výše uvedených skutečností.
6. V případě výpovědi této smlouvy před proplacením dotace, nárok na vyplacení dotace nevzniká a nelze se jej platně domáhat. V případě výpovědi smlouvy po proplacení dotace se příjemce zavazuje poskytnuté peněžní prostředky vrátit bezhotovostním převodem na účet poskytovatele bez zbytečného odkladu, nejpozději však do 15 dnů od doručení výpovědi.
7. Výpověď smlouvy musí být učiněna písemně a musí v ní být uvedeny důvody jejího udělení.
8. Výpovědní doba činí jeden měsíc a začne běžet od prvního dne měsíce následujícího po měsíci, v němž byla výpověď doručena příjemci. Účinky doručení pro účely této smlouvy však nastávají i tehdy, pokud příjemce svým jednáním nebo opomenutím doručení zmařil.
9. Účinky výpovědi nastávají dnem uplynutí výpovědní doby za podmínky, že příjemce vrátí poskytnuté peněžní prostředky před jejím uplynutím. Jinak k ukončení smlouvy dojde až vypořádáním všech práv a povinností smluvních stran.
10. Příjemce je oprávněn tuto smlouvu kdykoliv písemně vypovědět nejpozději však do konce lhůty pro podání vyúčtování, přičemž výpověď je účinná dnem jejího doručení poskytovateli. V takovém případě je příjemce povinen vrátit poskytnutou částku dotace poskytovateli do 15 dnů ode dne účinnosti výpovědi.
11. Při ukončení smlouvy dohodou je příjemce povinen vrátit bezhotovostním převodem na účet poskytovatele poskytnutou částku dotace, která mu již byla vyplacena, a to bez zbytečného odkladu, nejpozději do 30 dnů ode dne doručení dohody podepsané oběma smluvními stranami, nedohodnou-li se smluvní strany jinak.

12. Dohoda o ukončení smlouvy nabývá účinnosti dnem připsání vrácených peněžních prostředků na účet poskytovatele, nedohodnou-li se smluvní strany jinak.
13. Smlouva zaniká také z důvodů uvedených v § 167 odst. 1 písm. b) až e) zákona č. 500/2004 Sb., správní řád, ve znění pozdějších předpisů. Návrh na zrušení smlouvy musí být učiněn písemně a musí v něm být uvedeny důvody, které vedou k zániku smlouvy.
14. Pokud příjemce ve stanovené lhůtě poskytnuté prostředky nevrátí v souladu s tímto článkem poskytovateli, považují se tyto prostředky za zadržené ve smyslu zákona č. 250/2000 Sb.

Článek VIII. Závěrečná ustanovení

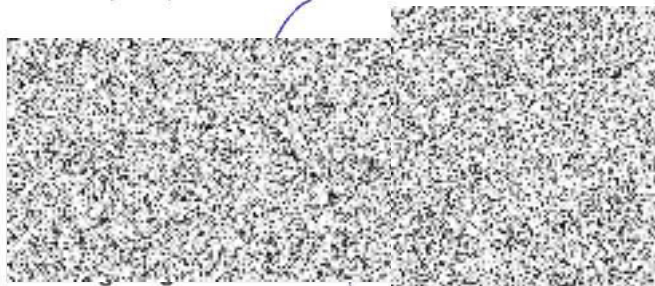
1. Smluvní strany nejsou oprávněny postoupit peněžité pohledávky z této smlouvy, ani jejich část, na třetí osobu.
2. Smluvní strany se dohodly, že odpověď na návrh na uzavření smlouvy s dodatkem nebo odchylkou, která podstatně nemění podmínky nabídky, není přijetím nabídky, ale považuje se za odmítnutí původního návrhu a za nový návrh.
3. Strany stvrzují, že tato smlouva obsahuje jejich úplnou dohodu a že neexistují žádná jiná ujednání, ústní či písemná, která by dále upravovala předmět této smlouvy. Pokud by takováto ujednání existovala, jsou tímto zrušena a nahrazena beze zbytku touto smlouvou.
4. Tato smlouva může být změněna nebo doplněna pouze na základě písemných dodatků podepsaných oprávněnými zástupci obou smluvních stran. Jakékoli ujednání učiněné v jiné formě je neplatné.
5. Je-li nebo stane-li se některé ustanovení této smlouvy neplatné či neúplné či neúčinné, zůstávají ostatní ustanovení této smlouvy platná a účinná. Namísto neplatného či neúčinného ustanovení se použijí ustanovení obecně závazných právních předpisů upravujících otázku vzájemného vztahu smluvních stran. Strany se pak zavazují upravit svůj vztah přijetím jiného ustanovení, které svým výsledkem nejlépe odpovídá záměru ustanovení neplatného resp. neúčinného.
6. Tato smlouva je zpracovaná ve třech vyhotoveních, z nichž poskytovatel obdrží dva výtisky a příjemce jeden výtisk. Smlouva nabývá platnosti dnem podpisu smluvními stranami.
7. Práva a povinnosti touto smlouvou neupravené se řídí příslušnými ustanoveními obecně závazných předpisů zejména pak zákona č. 250/2000 Sb. v platném znění.
8. Poskytovatel potvrzuje, že poskytnutí dotace dle této smlouvy bylo řádně projednáno a následně schváleno Zastupitelstvem města Vsetín dne 23. 9. 2020, č. j. 8/13/ZM/2020 bod č. 25 až 27.
9. Tato smlouva byla zpracována v souladu s platnými Pravidly pro uzavírání smluv o poskytování účelově vázaných dotací z rozpočtu města Vsetín, schválených Zastupitelstvem města Vsetín dne 20. 11. 2012, č. j. Z/21/14 bod 2.
10. Poskytovatel prohlašuje, že tato smlouva byla uzavřena v souladu se zákonem č. 128/2000 Sb., o obcích, v platném znění a byly splněny veškeré podmínky pro její platné uzavření (§ 41 citovaného zákona).
11. Příjemce prohlašuje, že nemá ke dni podpisu této smlouvy vůči poskytovateli žádné nesplacené dluhy po lhůtě splatnosti. Poskytovatel je oprávněn tuto smlouvu vypovědět v případě, že se toto prohlášení příjemce v budoucnu ukáže jako nepravdivé či neúplné.

12. Příjemce bere na vědomí, že město Vsetín je povinný subjekt k poskytování informací dle zákona č. 106/1999 Sb., o svobodném přístupu k informacím a zákona č. 340/2015 Sb., o registru smluv (dále „registr smluv“). Příjemce souhlasí se zpřístupněním zveřejněním celé této smlouvy v jejím plném znění včetně identifikačních a osobních údajů příjemce, jakož i všech jednání a okolností s jejím uzavřením souvisejících. Tato smlouva podléhá povinnosti zveřejnění v registru smluv a Město Vsetín jako smluvní strana této smlouvy se zavazuje, že provede zveřejnění této smlouvy v registru smluv, a to bez zbytečného odkladu, nejpozději však do 30 dnů od uzavření této smlouvy. Tato smlouva nabývá účinnosti nejdříve dnem uveřejnění.
13. Smluvní strany prohlašují, že si tuto smlouvu před jejím podpisem přečetly, že byla uzavřena dle jejich pravé a svobodné vůle, vážně, určitě a srozumitelně, nikoliv v tísní a nikoliv za nápadně nevýhodných podmínek. Smluvní strany dále prohlašují, že tato smlouva jako celek ani žádné jednotlivé ustanovení této smlouvy neodporuje dobrým mravům. Autentičnost a platnost této smlouvy stvrzují smluvní strany svými podpisy.

Ve Vsetíně dne 18. 11. 2020

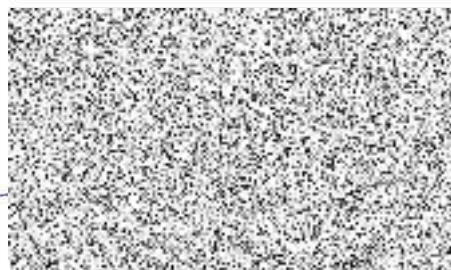
VE VSETÍNĚ dne 19. 11. 2020

Za poskytovatele:



starosta města Vsetín

Za příjemce:



oblastní ředitel

Příloha č. 1

Název poskytovatele sociální služby: NADĚJE Sídlo: K Brance 11/19E, Stodůlky, 155 00 Praha 5 IČ: 00570931					
Název sociální služby	Jednotka sociální služby	Typ sociální služby	Předpoklad počtu úvazků/lůžek poskytovatele pro rok 2020	Předpoklad počtu Indikátorů pro rok 2020 pro občany obcí zapojených do spolufinancování sociálních služeb (minimální výše)	Předpoklad počtu uničitních uživatelů služby obcí zapojených do spolufinancování sociálních služeb pro rok 2020 (minimální výše)
Osobní asistence	Úvazek PP	osobní asistence	3,12	234	2
Sociálně terapeutické dílny	Úvazek PP	sociálně terapeutická dílna	3,89	160	5
Denní stacionář Sychrov	Úvazek PP	denní stacionář	5,74	187	2