

## 1. Smluvní strany

**Objednatel: Město Brandýs nad Labem – Stará Boleslav**

Se sídlem: Masarykovo nám. 1/6, 250 01 Brandýs n. L. - Stará Boleslav

Zastoupení

ve věcech smluvních: Ing. Vlastimil Pícek – starosta města

ve věcech technických: [REDACTED]

IČO: 00240079

DIČ: CZ 00240079

Bankovní spojení: [REDACTED]

Telefon: +420 326 909 111

E-mail: [epodatelna@brandysko.cz](mailto:epodatelna@brandysko.cz)

Webové stránky: <http://www.brandysko.cz>

Datová schránka: c5hb7xy

**(dále jen jako „Objednatel“ nebo též jen jako „Město“)**

a

**Zhotovitel: M-INTERIER, spol. s r.o.**

Se sídlem: Na Ovesníku 203/4, Kbely, 197 00 Praha

Zastoupení: [REDACTED]

IČO: 25096061

DIČ: CZ25096061

Bankovní spojení: [REDACTED]

Telefon: [REDACTED]

E-mail: [m-interier@m-interier.cz](mailto:m-interier@m-interier.cz)

Webové stránky: [www.m-interier.cz](http://www.m-interier.cz)

Datová schránka: y7rmvvs

Firma zapsána v obchodním rejstříku vedeném u městského soudu v Praze, spisová značka C 48704

**(dále jen jako „Zhotovitel“)**

mezi sebou níže uvedeného dne uzavřeli následující

### SMLOUVU O DÍLO

evidenční číslo: 0369/2020

(dále jen jako „Smlouva“ nebo též jen jako „SoD“)

dle § 2623 a následujících zák.č. 89/2012 Sb, občanský zákoník (dále jen jako „OZ“), ve znění pozdějších předpisů

### 2. Preambule

- 2.1. Tato smlouva o dílo na zhotovení vybavení učebny školy (dále jen „smlouva“) se uzavírá na základě výsledku výzvy k podání cenových nabídek na veřejnou zakázku „**Vybavení učebny chemie**“ (dále jen jako „dílo“ nebo též jako „předmět smlouvy“ či též jako „předmět plnění“).
- 2.2. Pokud není v této smlouvě uvedeno jinak, znamenají odkazy na článek příslušné části smlouvy jak číslo uvedené v názvu jednotlivých článků, tak očíslování jednotlivých odstavců v rámci daného článku – např. čl. 1, čl. 1.2, čl. 1.2.1 apod.

- 2.3. Objednatel je vlastníkem pozemku p.č. 374/1, na něm stojící budovy školy čp. 337 v k.ú Brandýs nad Labem, na kterém má být dílo provedeno (dále též jen jako „místo dodání“ nebo též jen jako „místo plnění“).

### 3. Předmět smlouvy

- 3.1. Na základě této smlouvy se zhotovitel zavazuje provést na svůj náklad a nebezpečí pro objednatele dílo, a to dodání, montáž a ustavení vybavení učebny chemie, tak jak je blíže specifikované níže v dalších odstavcích tohoto článku „3. Předmět smlouvy“ a objednatel se zavazuje dílo převzít a zaplatit cenu dle článku „4. Cena za dílo“ této smlouvy.
- 3.2. Rozsah plnění závazku zhotovitele je určen:
- 3.2.1. nabídkou zhotovitele na zhotovení díla ze dne 19. 10. 2020
- 3.2.2. oceněným nabídkovým rozpočtem, který byl předložen jako součást nabídky zhotovitele a je jako Příloha č. 01 nedílnou součástí této smlouvy (dále jen jako „rozpočet“),
- 3.2.3. výzvou k podání cenových nabídek ze dne 15. 10. 2020, zveřejněnou při zadání této veřejné zakázky (dále jen „zadávací dokumentace“ či zkráceně „ZD“), která je jako Příloha č. 02 nedílnou součástí této smlouvy,
- 3.2.4. platnými právními předpisy a příslušnými platnými normami vztahující se k dílu.
- 3.3. Objednatel i zhotovitel souhlasně prohlašují, že na základě shora uvedené specifikace je dílo dostatečně určité a srozumitelně vymezeno, zejména co do umístění, rozsahu, podoby a kvalitativních podmínek, které je třeba při jeho realizaci dodržet. Zhotovitel potvrzuje, že se v plném rozsahu seznámil s rozsahem a povahou díla, že jsou mu známy veškeré technické, kvalitativní a jiné podmínky nezbytné k realizaci díla, a že disponuje takovými kapacitami a odbornými znalostmi, které jsou k provedení díla potřebné.
- 3.4. Objednatel se zavazuje předmět smlouvy od zhotovitele převzít a zaplatit za něj dohodnutou cenu.
- 3.5. Zhotovitel provede dílo s potřebnou péčí v ujednaném čase a obstará na své náklady vše, co je k provedení díla potřeba. Zhotovitel se zavazuje dílo provést v souladu s touto smlouvou, zadávací dokumentací (ZD), obecně závaznými právními předpisy, závaznými technickými normami, EN platnými nebo doporučenými v ČR v době realizace díla.
- 3.6. Zhotovitel i objednatel se zavazují, že se budou při plnění této smlouvy řídit jednak ustanoveními této smlouvy a dále též i veškerými podmínkami uvedenými v zadávací dokumentaci.

### 4. Cena díla a platební podmínky

- 4.1. Cena za dílo je stanovena podle zhotovitelem oceněného položkového rozpočtu, který je zpracován na základě výkazu výměr (jako nedílné součásti projektové dokumentace) v nabídce zhotovitele a v souladu s podmínkami stanovených v ZD. Tento rozpočet je nedílnou součástí této smlouvy jako příloha č. 01.
- 4.2. Celková cena díla je stanovena za sjednaný předmět plnění jako nejvýše přípustná, platná po celou dobu realizace díla:

<b>Cena díla bez DPH</b>	538 720,00 Kč
<b>DPH 21%</b>	113 131,20 Kč
<b>Cena díla včetně DPH</b>	<b>651 851,20 Kč</b>



- 4.3. Dle shora uvedených údajů celková cena díla včetně DPH činí: 651 851,20 Kč (dále jen jako „cena za dílo“ nebo též jako „celková cena za dílo“).
- 4.4. DPH je vyčíslena ke dni uzavření této smlouvy, přičemž jeho skutečná výše bude dopočtena dle daňových předpisů platných v době vystavení daňového dokladu.
- 4.5. Cena díla zahrnuje veškeré náklady nutné k řádnému dokončení díla v souladu se shora v čl. 3 této smlouvy uvedeným prohlášením, a to mimo jiné zejména také:
- 4.5.1. náklady na dovoz nábytku na místo montáže,
  - 4.5.2. náklady na montáž, sestavení a rozmístění nábytku na místo jeho určení, náklady na zhotovování, výrobu, obstarání, přepravu věcí, zařízení, materiálů, dodávek
  - 4.5.3. náklady na pojištění odpovědnosti za škody,
  - 4.5.4. jakékoliv další vedlejší výdaje, potřebné pro realizaci díla,
  - 4.5.5. náklady na provádění všech přípustných, normami a vyhláškami stanovených zkoušek materiálů, dílů a předávacích zkoušek, revizí
  - 4.5.6. zajištění dokumentace k nábytku, zejména pak záruční listy.
- 4.6. Zhotovitel se před podpisem této smlouvy seznámil se všemi okolnostmi a podmínkami, které mohl nebo měl při vynaložení veškeré odborné péče předpokládat, a které mohou mít jakýkoliv vliv na sjednanou cenu, a to včetně podmínek na místě dodání. Tyto okolnosti a podmínky zahrnul zhotovitel do sjednané ceny a zejména do sjednaných podmínek dle této smlouvy. Sjednaná cena obsahuje veškeré náklady nezbytné k řádnému a včasnému provedení díla.
- 4.7. Smluvní strany prohlašují, že cena díla je stanovena podle rozpočtu se zaručenou úplností ve smyslu § 2621 odst. 2 OZ. Práce a náklady do rozpočtu nezahrnuté nejsou předmětem plnění této smlouvy. Zhotovitel zároveň prohlašuje, že veškeré své dotazy a připomínky, které k rozpočtu, jehož úplnost tímto zaručuje, měl, vnesl před podáním své nabídky.
- 4.8. Cenu díla je možné změnit tzv. vícepracemi pouze v případech definovaných v § 222 odst. 4, 5, 6 a 7 zákona č. 134/2016 Sb. Zákon o zadávání veřejných zakázek (dále jen jako „ZVZ“) za splnění podmínek uvedených v § 222 odst. 4, 5, 6, 7, 8 a 9 ZVZ. Méněpráce budou oceněny na základě písemného soupisu méněprací, odsouhlaseného oběma smluvními stranami, tak, že zhotovitel doplní jednotkové ceny ve výši jednotkových cen podle Položkových rozpočtů a vynásobením jednotkových cen a množství neprovedených měrných jednotek budou stanoveny základní náklady méněprací. Změna ceny díla musí být sjednána písemným dodatkem k této smlouvě. Nastane-li podmínka, za které je možná změna sjednané ceny, je zhotovitel povinen provést výpočet změny nabídkové ceny a předložit jej objednateli k odsouhlasení. Zhotovitel není oprávněn cenu díla zvýšit jednostranně.
- 4.9. Nebude-li mezi smluvními stranami dohodnuto jinak, pak úhrada sjednané ceny za dílo bude provedena na základě daňových dokladů (faktur) vystavených zhotovitelem, a to po předání dokončeného díla.
- 4.10. Veškeré faktury - daňové doklady musí obsahovat náležitosti daňového dokladu dle zákona 235/2004 Sb. o dani z přidané hodnoty, v platném znění. Na daňovém dokladu bude uveden i název a číslo projektu resp. díla. V případě, že účetní doklady nebudou mít odpovídající náležitosti, je objednatel oprávněn zaslat je ve lhůtě splatnosti zpět zhotoviteli k doplnění, aniž se tak dostane do prodlení se splatností; lhůta splatnosti počíná běžet znovu od opětovného zaslání náležitě doplněných či opravených dokladů. Nedílnou součástí faktury musí být soupis objednatelům potvrzených provedených prací. Bez tohoto soupisu je faktura neplatná.



- 4.11. Splatnost faktur (daňových dokladů) potvrzených pověřenou osobou objednatele se stanovuje do **30 dnů** od data jejich doručení na adresu objednatele: [epodatelna@brandysko.cz](mailto:epodatelna@brandysko.cz).
- 4.12. Objednatel prohlašuje, že na předmět smlouvy nebude aplikována přenesená daňová povinnost.

## 5. Doba plnění a provedení díla

- 5.1. Zhotovitel provede dílo s potřebnou péčí v ujednaném čase a obstará vše, co je k provedení díla potřeba, když si objednatel a zhotovitel ujednali dobu plnění:
- 5.1.1. Zahájení plnění díla zhotovitelem je stanoveno k datu: do 10 kalendářních dnů od účinnosti této Smlouvy
- 5.1.2. termín dokončení díla: nejpozději do 60 kalendářních dnů od zahájení plnění díla. Dokončením díla zhotovitelem je rozuměno datum předání a převzetí namontovaného a ustaveného nábytku, a to řádně bez vad a nedodělků.
- 5.2. Zhotovitel se zavazuje, že bude dílo provádět po sjednanou dobu plnění v pracovních dnech a v sobotu výhradně v denních hodinách, a to v rozmezí od 7:00 hodin ráno do 20:00 večer.
- 5.3. Zjistí-li objednatel, že zhotovitel provádí dílo v rozporu se svými povinnostmi, je objednatel oprávněn dožadovat se toho, aby zhotovitel odstranil vady vzniklé vadným prováděním a dílo prováděl řádným způsobem. Jestliže zhotovitel tak neučiní ani v přiměřené lhůtě mu k tomu poskytnuté a postup zhotovitele by vedl nepochybně k podstatnému porušení smlouvy, je objednatel oprávněn odstoupit od Smlouvy.
- 5.4. Dílo je provedeno, je-li dokončeno a předáno. Dokončení díla, vedle předvedení způsobilosti díla sloužit svému účelu, zhotovitel také prokáže předložením dokladové části díla, která musí obsahovat zejména prohlášení o shodě, atesty a certifikáty k použitým materiálům, záruční listy a případně doklady o likvidaci odpadů.
- 5.5. Pokud objednatel bude na zhotoviteli požadovat provedení dalších dodávek v této smlouvě neuvedených, bude po vzájemné dohodě obou smluvních stran sepsán dodatek k této smlouvě, kde bude případně uveden i nový termín dokončení díla, jinak se má za to, že termín dokončení díla zůstává nezměněn.

## 6. Odpovědnost za vady, záruky a kvalitativní podmínky provedení díla

- 6.1. Zhotovitel poskytuje komplexní záruku na jednotlivé kusy nábytku v délce **60 měsíců** ode dne protokolárního předání díla objednateli bez vad a nedodělků. Po dobu záruky odpovídá zhotovitel za to, že dodaný, namontovaný a ustavený nábytek bude bez vad a bude mít vlastnosti předpokládané touto smlouvou a obecně závaznými právními předpisy.
- 6.2. Objednateli však nebude takto sjednané právo ze skryté vady dodaného zboží přiznáno, pokud takovou skrytou vadu písemně neuplatní u zhotovitele, a to bez zbytečného odkladu poté, co ji mohl při dostatečné péči zjistit. Objednatel je povinen oznámit vady díla zhotoviteli bez zbytečného odkladu ihned, jakmile je zjistí, a to písemně na adresu zhotovitele. Za písemné oznámení se považuje i zpráva zaslaná na e-mailovou adresu zhotovitele uvedenou v záhlaví této smlouvy.
- 6.3. Záruku poskytuje zhotovitel za podmínek užívání a údržby nábytku vhodným způsobem. Záruka se nevztahuje na vady způsobené třetí osobou, živelnými událostmi, či nevhodným používáním díla.



- 6.4. Zhotovitel neodpovídá za vady díla, které byly způsobeny použitím podkladů a věcí poskytnutých objednatelem a zhotovitel ani při vynaložení potřebné péči nemohl zjistit jejich nevhodnost anebo na ně upozornil objednatele a ten na jejich použití trval.
- 6.5. Zhotovitel je povinen na své náklady odstranit během záruční doby zjištěné reklamované vady v dohodnutém termínu, pokud tyto vznikly z důvodů, za které je zhotovitel dle této smlouvy zodpovědný. Zhotovitel je povinen nastoupit k odstranění reklamačních vad ve lhůtě nejpozději do 15 dnů od doručení písemné výzvy objednatelem zhotoviteli (např. dopisem, faxem, elektronickou poštou nebo datovou schránkou). Termín pro odstranění reklamačních vad je 30 dnů od doručení takové písemné výzvy objednatelem zhotoviteli, pokud nebude, s ohledem na charakter vady, s objednatelem dohodnuta lhůta delší. Pokud bude reklamovaná vada v režimu „havárie“ (zde zejména vady, které ohrožují uživatele díla), pak se v takovém případě zavazuje zhotovitel nastoupit k jejímu odstranění nejpozději do 24 hodin od jejího oznámení objednatelem.
- 6.6. Termín pro odstranění vad a nedodělků uvedených v předávacím protokolu je 15 dnů ode dne podpisu předávacího protokolu, není-li v předávacím protokolu stanoven jiný termín.
- 6.7. Pokud zhotovitel řádně reklamaci nevyřídí a/nebo v přiměřené době neodstraní vadu či vady provedených prací či dodaného zboží, na něž záruka dopadá, je objednatel oprávněn nechat tyto vady odstranit třetí osobou a přeúčtovat prokazatelně vynaložené náklady zhotoviteli, který se tímto zavazuje je uhradit objednateli do 15 dnů ode dne písemné výzvy a zhotovitel s tímto souhlasí.

## 7. Předání a převzetí díla

- 7.1. Zhotovitel musí vyzvat objednatele k předání díla minimálně 3 pracovní dny předem, a to písemně nebo elektronickou poštou. Zhotovitel připraví k předání dokončeného díla všechny doklady, které jsou nezbytné k dokončení kompletního díla, tj. atesty, prohlášení o shodě, certifikáty o likvidaci odpadu a další dokumenty prokazující, že veškeré zhotovitelem dodané výrobky splňují podmínky vyplývající z této smlouvy včetně jejích příloh, z příslušných právních předpisů a technických norem, a další doklady, související s předmětem plnění. Objednatel se po předložení těchto dokladů dostaví k převzetí díla v nejbližším možném termínu, nejpozději však do 10 kalendářních dnů.
- 7.2. O průběhu a výsledku předání a převzetí vyhotoví zhotovitel protokol, ve kterém budou uvedeny všechny zjištěné skutečnosti související s dokončením díla a případně budou sepsány zjištěné vady či nedodělky a stanoveny termíny pro jejich odstranění. Nebude-li termín odstranění vad a nedodělků takto sjednán, pak platí ustanovení čl. 6.6 této smlouvy. Součástí předávacího protokolu bude i dokumentace dle čl. 5.4 a 7.1 této smlouvy.
- 7.3. Za řádně provedené se považuje pouze dílo provedené bez vad a nedodělků. Objednatel není povinen převzít dílo, které vykazuje vady či nedodělky, bránící v užívání díla.
- 7.4. Datem podpisu předávacího protokolu počíná běžet záruční lhůta. Zhotovitel je oprávněn splnit dílo i před sjednanou dobou dle čl. 5.1.2. této smlouvy.
- 7.5. Zhotovitel se zavazuje, že nejpozději s předáním díla bez vad a nedodělků objednateli, vyklidí místo dodání a provede závěrečný úklid na místě dodání.



## 8. Povinnosti zhotovitele, bezpečnost a ochrana zdraví při práci

- 8.1. Zhotovitel se zavazuje plně a prokazatelně splnit předmět smlouvy, který je specifikován v článku 3. této smlouvy o dílo. Zhotovitel provede všechny stanovené práce kvalitně, v souladu se ZD a v souladu s českými, příp. evropskými technickými normami a obecně závaznými právními předpisy. Jakost dodávaných materiálů a výrobků bude dokladována předepsanými zkouškami, atesty, a to při předání a převzetí díla.
- 8.2. Zhotovitel se zavazuje oznámit objednateli neprodleně všechny podstatné změny a skutečnosti, které mají vliv, mohou mít vliv, nebo souvisejí s předmětem smlouvy, nebo se jakýmkoliv způsobem předmětu smlouvy dotýkají.
- 8.3. Zhotovitel se zavazuje dílo provádět tak, aby jeho činnost neměla nepříznivý dopad na životní prostředí.
- 8.4. Objednatel může po zhotoviteli požadovat, aby odvolal nebo zajistil odvolání či vykázání jakékoliv osoby pracující na díle, která dle názoru objednatele
  - 8.4.1. počíná si trvale či opakovaně nekompetentně nebo
  - 8.4.2. plní své povinnosti nedostatečně či nedbale nebo
  - 8.4.3. trvale se chová tak, že to ohrožuje bezpečnost, zdraví nebo ochranu životního prostředí.
- 8.5. Bude-li část předmětu této smlouvy realizována prostřednictvím poddodavatele, který za dodavatele prokázal určitou část kvalifikace, musí se poddodavatel podílet na plnění této smlouvy, a to alespoň v rozsahu, v jakém se k tomu písemně zavázal zhotoviteli (ve smlouvě se zhotovitelem) a v jakém prokázal kvalifikaci za zhotovitele.
- 8.6. Zhotovitel se zavazuje k tomu, že při plnění této smlouvy použije pouze takové výrobky a materiály, jejichž použití je v ČR schváleno a mají osvědčení o jakosti materiálu, výrobku a použité technologie.
- 8.7. Zhotovitel se zavazuje zajistit bezpečnost při provádění díla ve smyslu bezpečnosti práce v souladu se zákonem č. 309/2006 Sb., o zajištění dalších podmínek bezpečnosti a ochrany zdraví při práci, ve znění pozdějších předpisů, a s příslušnými prováděcími předpisy tohoto zákona.
- 8.8. Zhotovitel je povinen zajistit při provádění díla dodržení veškerých bezpečnostních opatření a hygienických opatření a opatření vedoucích k požární ochraně prováděného díla, a to v rozsahu a způsobem stanoveným příslušnými předpisy, jak u svých zaměstnanců, tak i u případných poddodavatelů.
- 8.9. Zhotovitel v plné míře zodpovídá za bezpečnost a ochranu zdraví všech osob, které se s jeho vědomím zdržují na místě dodání a je povinen zabezpečit jejich vybavení ochrannými pracovními pomůckami.
- 8.10. Zhotovitel je povinen provádět v průběhu provádění díla vlastní dozor a soustavnou kontrolu nad bezpečností práce a požární ochranou na místě dodání.
- 8.11. Zhotovitel je povinen zabezpečit i veškerá bezpečnostní opatření na ochranu osob a majetku mimo prostor místa dodání, jsou-li dotčeny prováděním prací na díle (zejména veřejná prostranství nebo komunikace ponechaná v užívání veřejnosti).
- 8.12. Zhotovitel je povinen zajistit při provádění díla dodržení veškerých bezpečnostních opatření, hygienických opatření a opatření vedoucích k požární ochraně prováděného díla, a to v rozsahu a způsobem stanoveným příslušnými předpisy.



- 8.13. Dojde-li k jakémukoliv úrazu při provádění díla nebo při činnostech souvisejících s prováděním díla je Zhotovitel povinen zabezpečit vyšetření úrazu a sepsání příslušného záznamu. Objednatel poskytne Zhotoviteli nezbytnou součinnost.

### **9. Vlastnictví díla a odpovědnost za škody**

- 9.1. Vlastnické právo k dílu nabývá objednatel postupně, tak, jak bude namontováno. Vlastníkem věcí, které budou zabudovány či zamontovány při provádění díla, se stává objednatel okamžikem, kdy budou zabudovány či zamontovány.
- 9.2. Škodou na díle je ztráta, zničení, poškození nebo znehodnocení věci bez ohledu na to, z jakých příčin k nim došlo.
- 9.3. Nebezpečí škody na díle nese od počátku zhotovitel, a to až do termínu předání a převzetí díla mezi zhotovitelem a objednatelem, a to bez vad a nedodělků.
- 9.4. Pokud činností zhotovitele dojde ke způsobení škody objednateli nebo třetím osobám z titulu opomenutí, nedbalosti nebo neplněním podmínek vyplývajících ze zákona, technických nebo jiných norem nebo vyplývajících z této smlouvy, je zhotovitel povinen bez zbytečného odkladu tuto škodu odstranit a není-li to možné, tak ji uhradit v penězích. Veškeré náklady s tím spojené nese zhotovitel.
- 9.5. Zhotovitel odpovídá objednateli i za škodu na díle způsobenou činnostmi těch, kteří pro něj dílo provádějí jako poddodavatelé.
- 9.6. Zhotovitel odpovídá též za škodu způsobenou okolnostmi, které mají původ v povaze strojů, přístrojů nebo jiných věcí, které zhotovitel použil nebo hodlal použít při provádění díla.

### **10. Pojištění zhotovitele a díla, součinnost při vzniku pojistné události**

- 10.1. Zhotovitel prohlašuje, že má sjednané pojištění obecné odpovědnosti podnikatele za škody způsobené při výkonu podnikatelské činnosti (dále jen jako „pojištění odpovědnosti“), kryjící škody na věcech a na zdraví ve výši alespoň 500.000,- Kč a zavazuje se toto pojištění udržovat nepřetržitě po celou dobu plnění díla.
- 10.2. Zhotovitel se zavazuje, že příslušné doklady prokazující existenci pojištění dle čl. 10.1 předloží objednateli nejpozději při podpisu této smlouvy o dílo.
- 10.3. Veškeré náklady na výše, v tomto čl. 10, uvedená pojištění nese výhradně zhotovitel v rámci sjednané celkové ceny za dílo.
- 10.4. Při vzniku pojistné události v souvislosti s prováděním díla zhotovitelem zabezpečuje veškeré úkony vůči pojistiteli zhotovitel po dohodě s objednatelem. Zhotovitel je současně povinen informovat objednatele o všech skutečnostech spojených s pojistnou událostí. Objednatel se zavazuje poskytnout při likvidaci takové případné pojistné události náležitou součinnost.

### **11. Sankce**

- 11.1. Dodržení lhůty pro řádné provedení a dokončení díla a dodržení platebních podmínek se považuje za podstatnou smluvní povinnost obou smluvních stran.
- 11.2. V případě, že objednatel bezdůvodně nepřevzme dílo a ocitne se v prodlení s převzetím díla, si obě smluvní strany sjednávají smluvní pokutu, kterou se objednatel zavazuje uhradit



zhotoviteli, a to ve výši 0,1 % z celkové ceny za dílo za každý započatý kalendářní den objednatelova prodlení s převzetím díla podle čl. 7.1 této smlouvy.

- 11.3. Ocitne-li se objednatel v prodlení s jakýmkoliv peněžítým plněním dle této smlouvy ve prospěch zhotovitele, pak si obě smluvní strany sjednávají smluvní úrok z prodlení, který se objednatel zavazuje uhradit zhotoviteli, a to ve výši 0,02 % z dlužné částky za každý započatý kalendářní den takového objednatelova peněžitého prodlení.
- 11.4. Obdobně ocitne-li se zhotovitel v prodlení s jakýmkoliv peněžítým plněním dle této smlouvy ve prospěch objednatele, pak si obě smluvní strany sjednávají smluvní úrok z prodlení, který se zhotovitel zavazuje uhradit objednateli, a to ve výši 0,02 % z dlužné částky za každý započatý kalendářní den takového zhotovitelova peněžitého prodlení.
- 11.5. V případě, že se zhotovitel ocitne v prodlení s předložením dokladů prokazujících existenci příslušných pojištění dle čl. 10.2 této smlouvy, si obě smluvní strany sjednávají smluvní pokutu, kterou se zhotovitel zavazuje uhradit objednateli, a to ve výši 0,1 % z celkové ceny za dílo za každý započatý kalendářní den zhotovitelova prodlení s předložením předmětných dokladů.
- 11.6. V případě, že se zhotovitel ocitne v prodlení se zahájením plnění díla dle čl. 5.1.1 této smlouvy, si obě smluvní strany sjednávají smluvní pokutu, kterou se zhotovitel zavazuje uhradit objednateli, a to ve výši 0,1 % z celkové ceny za dílo za každý započatý kalendářní den zhotovitelova prodlení se zahájením plnění díla.
- 11.7. V případě, že se zhotovitel ocitne v prodlení s dokončením díla dle čl. 5.1.1 této smlouvy, si obě smluvní strany sjednávají smluvní pokutu, kterou se zhotovitel zavazuje uhradit objednateli, a to ve výši 0,1 % z celkové ceny za dílo za každý započatý kalendářní den zhotovitelova prodlení s dokončením díla v souladu s čl. 5.4 této smlouvy.
- 11.8. V případě, že se zhotovitel ocitne v prodlení se splněním povinnosti řádně odstranit všechny vady a nedodělky z předávacího protokolu ve sjednané náhradní lhůtě dle čl. 6.6 a 7.2 této smlouvy, si obě smluvní strany sjednávají smluvní pokutu, kterou se zhotovitel zavazuje uhradit objednateli a to ve výši 0,1 % z celkové ceny za dílo za každý započatý kalendářní den zhotovitelova prodlení s odstraněním byť i jednotlivé vady či nedodělku z předávacího protokolu.
- 11.9. V případě, že se zhotovitel ocitne v prodlení se splněním povinnosti nastoupit k odstranění reklamačních vad ve lhůtě a za podmínek dle čl. 6.5 této smlouvy, si obě smluvní strany sjednávají smluvní pokutu, kterou se zhotovitel zavazuje uhradit objednateli, a to ve výši 0,1 % z celkové ceny za dílo za každý započatý kalendářní den zhotovitelova prodlení s nástupem k odstranění reklamačních vad.
- 11.10. V případě, že se zhotovitel ocitne v prodlení se splněním povinnosti odstranit reklamované vady ve lhůtě a za podmínek dle čl. 6.5 této smlouvy, si obě smluvní strany sjednávají smluvní pokutu, kterou se zhotovitel zavazuje uhradit objednateli, a to ve výši 0,1 % z celkové ceny za dílo za každý započatý kalendářní den zhotovitelova prodlení s odstraněním reklamované vady.
- 11.11. V případě, že se zhotovitel ocitne v prodlení se splněním povinnosti vyklidit místo dodání ve lhůtě a za podmínek dle čl. 7.5 této smlouvy, si obě smluvní strany sjednávají smluvní pokutu, kterou se zhotovitel zavazuje uhradit objednateli, a to ve výši 0,01 % z celkové ceny za dílo za každý započatý kalendářní den zhotovitelova prodlení s vyklizením místa dodání.
- 11.12. Pokud se zhotovitel ocitne v prodlení s plněním jakýchkoliv svých závazků pro něj vyplývajících z této smlouvy a objednatel bude, byť i jen v jednotlivém případě takového zhotovitelova porušení této smlouvy, oprávněn na zhotoviteli požadovat smluvní pokutu dle č. 11.5 nebo 11.6 nebo 11.7 nebo 11.7 nebo 11.8 nebo 11.9 nebo 11.10 a to za období delší, než-li



15 kalendářních dnů, pak se zhotovitel zavazuje objednateli uhradit, vedle příslušné smluvní pokuty, ještě další smluvní pokutu ve výši 10 % z celkové ceny za dílo. V tomto článku uvedená lhůta 15 kalendářních dnů se počítá samostatně vždy za každé jednotlivé prodlení s plněním citovaných závazků zhotovitelem, tzn., že se jednotlivá případná prodlení zhotovitele nesčítají.

- 11.13. V případě, že se zhotovitel ocitne v prodlení se splněním povinnosti odstranit reklamované vady ve lhůtě a za podmínek dle čl. 6.5 této smlouvy o více než 30 dní oproti vzájemně dohodnutému termínu k odstranění reklamované vady, je objednatel oprávněn takovou reklamovanou vadu díla na náklady zhotovitele odstranit a to s využitím služeb třetích osob, když se zhotovitel zavazuje, že vedle těchto nákladů na odstranění reklamované vady díla třetí osobou, objednateli zaplatí i smluvní pokutu ve výši 2 % z celkové ceny za dílo za každou takovou reklamovanou vadu, kterou objednatel musel odstranit právě s využitím služeb třetích osob.
- 11.14. Zaplacením smluvních pokut či úroků z prodlení nezaniká právo poškozené smluvní strany na náhradu případné škody způsobené jí porušením povinnosti druhé smluvní strany, na niž se sankce vztahuje. Sjednané smluvní úroky z prodlení lze požadovat i u řádně uplatněné a neuhrazené smluvní pokuty.
- 11.15. Objednatel si vyhrazuje právo na úhradu smluvní pokuty formou zápočtu ke kterékoliv splatné pohledávce zhotovitele vůči objednateli. Obdobně zhotovitel si taktéž vyhrazuje právo na úhradu smluvní pokuty formou zápočtu ke kterékoliv splatné pohledávce objednatele vůči zhotoviteli.
- 11.16. Smluvní strany se dohodly, že pokud nebude výslovně uvedeno jinak, pak veškeré jejich vzájemné oprávněné sankční peněžité pohledávky a závazky z této smlouvy vyplývající, jsou vždy splatné nejpozději do 14 kalendářních dní od doručení jejich písemného vyúčtování povinné smluvní straně. Ohledně dokladu k zaplacení smluvní pokuty či úroku z prodlení platí stejné podmínky, jaké platí pro faktury - daňové doklady dle čl. 4.10 této smlouvy.
- 11.17. Smluvní strany se dohodly, že celkový součet všech smluvních pokut a smluvních úroků z prodlení dle této smlouvy, na které vznikne objednateli nárok dle této smlouvy, může maximálně souhrnně dosáhnout částky 50 % z celkové ceny díla uvedené v čl. 4.3 této smlouvy.

## **12. Odstoupení od smlouvy**

- 12.1. Kromě obecných možností odstoupení od smlouvy, které upravuje OZ, mohou smluvní strany odstoupit od této smlouvy v případě, byl-li pravomocně zjištěn úpadek druhé smluvní strany v souladu se zákonem č. 182/2006 Sb., o úpadku a způsobech jeho řešení (insolvenční zákon), ve znění pozdějších předpisů, nebo bylo-li rozhodnuto o zrušení druhé smluvní strany s likvidací.
- 12.2. Zhotovitel je oprávněn od této smlouvy odstoupit v případě prodlení objednatele s úhradou peněžitého plnění ve prospěch zhotovitele, kdy dlužná částka přesáhne 10 % z celkové ceny díla a současně prodlení objednatele s její splatností bude delší, než 30 kalendářních dnů.
- 12.3. Objednatel je oprávněn od této smlouvy odstoupit, pokud:
- 12.3.1. u zhotovitele oprávněně uplatnil smluvní pokutu dle čl. 11.12 této smlouvy o dílo; nebo
- 12.3.2. zhotovitel porušil jakoukoli ze svých povinností vyplývajících z této smlouvy a nenapravit takové své její porušení v přiměřené lhůtě k tomu určené objednatelem v jeho písemné výzvě k nápravě, když objednatelem stanovená přiměřená lhůta k nápravě nesmí být kratší než 15 kalendářních dní; nebo



- 12.3.3. je zhotovitel v prodlení s plněním díla oproti termínům uvedeným v časovém a finančním harmonogramu specifikovaném shora v čl. 5 této smlouvy, a to o více jak 30 kalendářních dní; nebo
  - 12.3.4. zhotovitel z jakéhokoli důvodu není oprávněn splnit své závazky vyplývající z této smlouvy; nebo
  - 12.3.5. zhotovitel uvedl ve své, shora v čl. 3.2.1 této smlouvy specifikované, nabídce informace nebo doklady, které neodpovídají skutečnosti a měly nebo mohly mít vliv na výběr zhotovitele díla dle této smlouvy,
- 12.4. Objednatel prohlašuje a potvrzuje, že v případě odstoupení od této smlouvy kteroukoliv ze smluvních stran má pro něj plnění již případně do té doby zhotovitelem poskytnuté hospodářský význam.
- 12.5. Odstoupí-li některá ze stran od této Smlouvy na základě ujednání z této Smlouvy vyplývajících, pak povinnosti obou stran jsou následující:
- 12.5.1. Zhotovitel provede soupis všech provedených prací oceněný dle způsobu, kterým je stanovena cena díla.
  - 12.5.2. Soupis všech provedených prací oceněný dle způsobu, kterým je stanovena cena díla odsouhlasí zástupce objednatele.
  - 12.5.3. Na základě objednatelem odsouhlaseného soupisu provedených prací zhotovitel vystaví „dílčí konečnou fakturu“ s vyúčtováním předchozích plateb a případných pokut.
  - 12.5.4. Zhotovitel odveze veškerý svůj nezabudovaný materiál, pokud se strany nedohodnou jinak.
  - 12.5.5. Zhotovitel vyzve objednatele k „dílčímu předání díla“ a objednatel je povinen do pěti pracovních dnů od obdržení vyzvání zahájit „dílčí přejímací řízení“.
  - 12.5.6. Po dílčím předání provedených prací sjednají obě strany písemné zrušení Smlouvy.

### **13. Ukončení Smlouvy dohodou smluvních stran**

- 13.1. Smlouvu lze ukončit ve stádiu rozpracovanosti díla vzájemnou dohodou Smluvních stran, a to formou písemného dodatku k této Smlouvě.
- 13.2. Předmětem takového dodatku Smlouvy by byla specifikace objektivních důvodů pro ukončení Smlouvy ve stádiu rozpracovanosti díla, stanovení podmínek ukončení díla, stanovení vzájemných práv a povinností z toho vyplývajících a způsobu jejich vypořádání. čl. 12.5 této smlouvy se použije obdobně.

### **14. Závěrečná ustanovení**

- 14.1. Zhotovitel není oprávněn bez předchozího písemného souhlasu objednatele převádět jakékoliv pohledávky či práva nebo závazky vyplývající pro něj z této smlouvy na třetí osoby.
- 14.2. Zhotovitel je povinen uchovávat veškerou dokumentaci související s realizací díla včetně účetních dokladů minimálně do konce roku 2028. Zhotovitel je dále povinen minimálně do konce roku 2028 poskytovat požadované informace a dokumentaci související s realizací díla zaměstnancům nebo zmocněncům pověřených orgánů (CRR, MMR ČR, MF ČR, Evropské komise, Evropského účetního dvora, Nejvyššího kontrolního úřadu, příslušného orgánu finanční správy a dalších oprávněných orgánů státní správy) a je povinen vytvořit výše uvedeným



osobám podmínky k provedení kontroly vztahující se k realizaci díla a poskytnout jim při provádění kontroly součinnost.

- 14.3. Smlouvu lze měnit nebo zrušit na základě dohody obou smluvních stran, a to pouze písemnou formou.
- 14.4. Práva a povinnosti smluvních stran se řídí ustanoveními této smlouvy a ustanoveními OZ. V případě konfliktu mají přednost ustanovení této smlouvy, pokud nejsou v rozporu s ustanoveními OZ a dalšími právními předpisy.
- 14.5. Tato smlouva je vyhotovena ve 3 vyhotoveních, z nichž 2 vyhotovení obdrží objednatel a 1 zhotovitel.
- 14.6. Smluvní strany berou na vědomí, že tato smlouva podléhá podmínkám a omezením dle zákona č. 340/2015 Sb. o zvláštních podmínkách účinnosti některých smluv, zveřejňování těchto smluv a o registru smluv, ve znění pozdějších předpisů. Objednatel se zavazuje zaslat tuto smlouvu ministerstvu vnitra k uveřejnění prostřednictvím registru smluv bez zbytečného odkladu nejpozději však do 30 dnů od uzavření této smlouvy.
- 14.7. Tato smlouva nabývá platnosti podpisem poslední smluvní strany a účinnosti uveřejněním Ministerstvem vnitra České republiky prostřednictvím registru smluv podle zákona č. 340/2015 Sb., o zvláštních podmínkách účinnosti některých smluv, uveřejňování těchto smluv a o registru smluv.
- 14.8. Smluvní strany po jejím přečtení prohlašují, že souhlasí s jejím obsahem, že smlouva byla sepsána určitě, srozumitelně, na základě jejich pravé a svobodné vůle, bez nátlaku na některou ze stran. Na důkaz toho připojují své podpisy.
- 14.9. Zhotovitel, jakožto zpracovatel osobních údajů, které na základě této Smlouvy obdržel či obdrží, se zavazuje, že bude veškeré osobní údaje zpracovávat za účelem naplnění této smlouvy, po dobu její platnosti, v souladu s právními předpisy, zejména s čl. 28. odst. 3 Nařízení Evropského parlamentu a Rady (EU) 2016/679 za dne 27. dubna 2016 o ochraně fyzických osob v souvislosti se zpracováním osobních údajů a o volném pohybu těchto údajů a o zrušení směrnice 95/46/ES (dále jen „nařízení“).
- 14.10. Osobní údaje bude zhotovitel zpracovávat po dobu platnosti této Smlouvy a po jejím skončení s nimi bude naloženo dle platné právní úpravy, zejm. zákona, zákona č. 499/2004 Sb. (zákon o archivní a spisové službě a o změně některých zákonů) a v souladu s nařízením.
- 14.11. Objednatel jako správce osobních údajů dle zákona č. 110/2019 Sb., o zpracování osobních údajů a platného nařízení (EU) 2016/679 (GDPR), tímto informuje zhotovitele, že jeho údaje uvedené v této smlouvě zpracovává pro účely realizace, výkonu práv a povinností dle této smlouvy. Zhotovitel si je vědom svého práva přístupu ke svým osobním údajům, práva na opravu osobních údajů, jakož i dalších práv vyplývajících z výše uvedené legislativy. Smluvní strany se zavazují, že při správě a zpracování osobních údajů budou dále postupovat v souladu s aktuální platnou a účinnou legislativou. Postupy a opatření se objednatel zavazuje dodržovat po celou dobu trvání skartační lhůty ve smyslu § 2 písm. s) zákona č. 499/2004 Sb. o archivnictví a spisové službě a o změně některých zákonů, ve znění pozdějších předpisů.
- 14.12. O uzavření této smlouvy rozhodla rada města Brandýsa nad Labem–Staré Boleslavi na svém jednání dne 5. 11. 2020 usnesením č. RM/2020/103/6. Text této smlouvy ve znění, v jakém je smluvními stranami podepisována odsouhlasila rada města Brandýsa nad Labem–Staré Boleslavi dne 5. 11. 2020 usnesením č. RM/2020/103/6.



14.13. Nedílnou součástí této smlouvy o dílo jsou tyto přílohy:

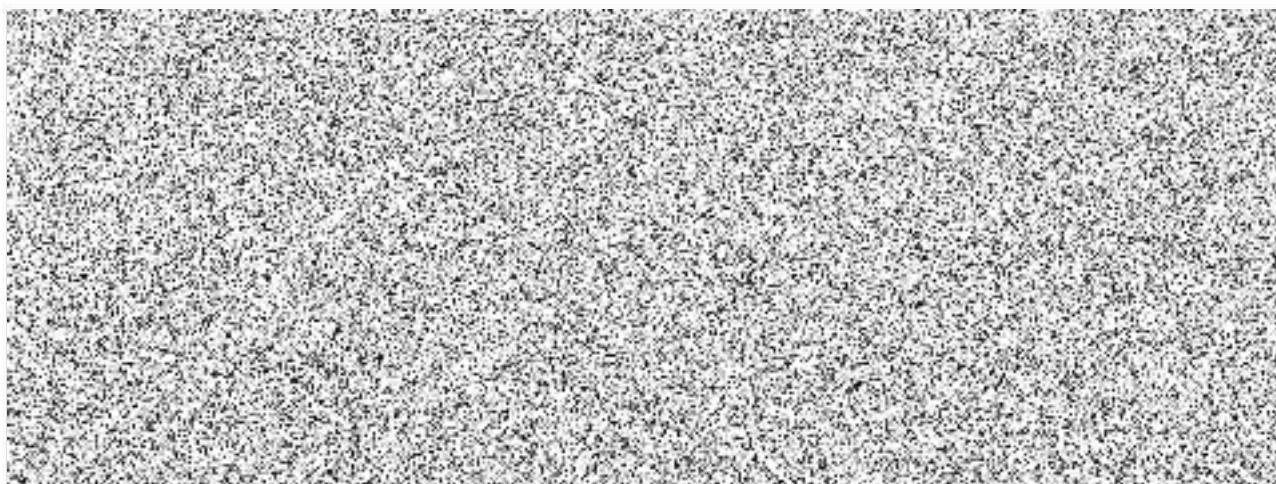
01. Příloha č. 01 – Nabídkový rozpočet zhotovitele předložený v zadávacím řízení

02. Příloha č. 02 – Výzva k podání cenových nabídek (Zadávací dokumentace)

03. Příloha č. 03 – Pojistná smlouva nebo certifikát o pojištění odpovědnosti za škody způsobené podnikatelskou činností zhotovitele v oboru předmětu plnění této smlouvy

**Objednatel**

**Zhotovitel**





néno uchazeče:	M-INTERIER spol. s r.o.
Sídlo:	Na ovesníku 203/4, 197 00 Praha 9 - Kbely
IČ:	25096061

### Vybavení učebny chemie - ZŠ Palachova, Brandýs nad Labem-Stará Boleslav

Zadávací popis	Počet kusů	Cena/mj	Cena celkem bez DPH
Set dvojlavice + 2 ks židlí výškově stavitelná velikost 5-7 (2. stupeň), deska PUR 22 mm se zaoblenými rohy a litou hranou 130 cm x 50 cm, provedení buk, bez koše, barva kovových částí RAL 5014, výšková rektifikace nožek	15	4 790,00 Kč	71 850,00 Kč
Učitel'ský demonstrační stůl vzhledově korespondující s lavicemi, pracovní deska laminát HPL, zamykatelná skříňka, šuplíky, laboratorní kohoutek, dřez. (cca 2400 x 1000 x 650 mm - viz obr. 1). Nutno přesně zaměřit na místě před výrobou	1	34 450,00 Kč	34 450,00 Kč
Skříňka vzhledově korespondující s demonstračním stolem. Spodní část zamykatelná, horní část prosklená uzavíratelná s otvorem na odvětrávání (cca 1200 x 2000 x 700 mm - viz obr. 3). Nutno přesně zaměřit na místě před výrobou	1	45 860,00 Kč	45 860,00 Kč
Pracovní stůl žakovský s dřezem, výška 90 cm, hloubka 60 cm, šířka 150 cm, laboratorní kohoutek, pracovní deska laminát HPL (cca 1500 x 1400 x 600 mm - viz obr. 2). Nutno přesně zaměřit na místě před výrobou	5	26 450,00 Kč	132 250,00 Kč
Učitel'ská židle otočná pojízdná, síťované opěradlo, čalouněný sedák, výškově stavitelná se synchronní mechanikou, plastový kříž s kolečky	6	2 480,00 Kč	14 880,00 Kč
Montáž pracovních stolů a demonstračního stolu včetně připojení vody, odpadu a elektra. Roznos nábytku, doprava.	1	29 550,00 Kč	29 550,00 Kč
Triptychová tabule keramická 200x120cm s křídly v provedení ploch ZBBPBZ, keramická, magnetická, popisovatelná křídla a fixou, střední plocha přizpůsobená projekci, odolný povrch se zárukou min. 20let.	1	19 650,00 Kč	19 650,00 Kč
Stojan zvedací AL s kotvením do stěny, pro uchycení tabule s možností instalace datového projektoru přímo na rám stojanu, snadné dovažování, vertikální posuv min. 550mm.	1	9 820,00 Kč	9 820,00 Kč
Rameno projektoru AL s kanálem pro vedení kabelů, pevně spojeno se zvedacím stojanem tabule, plynule nastavitelná délka a výška ramene	1	6 230,00 Kč	6 230,00 Kč
Interaktivní dataprojektor, 3LCD, 3 300 ANSI lm, WXGA, 5000:1, 6 000 h, Perfect Fit II, LAN, USB slot (PC less / WIFI), 2x HDMI, hybridní filtr, 1x 16 W, montáž na stěnu, nebo držák, 2x interaktivní pera, software.	1	32 560,00 Kč	32 560,00 Kč
Reproduktory 2*25W, případně ozvučení typu soudbar, pevně spojené s tabulí, 2x vstup AUX, včetně dálkového ovládání	1	5 940,00 Kč	5 940,00 Kč
Vizualizér, 8 MPx rozlišení kamery, rozlišení na výstupu Full HD 1080p (1920 x 1080), frekvence 60 snímků za sekundu, celkový zoom min. 150x z toho 10x optický zoom, Interní paměť pro 80 obrázků, slot pro kartu SDHC 32GB, vestavěný mikrofon, HDMI, VGA, USB připojení, vlastní přisvit, snímání	1	18 510,00 Kč	18 510,00 Kč
Elektronický trinokulární mikroskop s LED osvětlením s Köhlerovým principem, koaxiálním, zaostřováním a semiplanachromatickými objektivy. ASC achromatické objektivy, zvětšení až 1000x, okulár širokoúhlý WF 10x / 20 mm (2 ks) Hlavice trinokulární otočná o 360°, úhel vzhledu 30°, oční	1	29 480,00 Kč	29 480,00 Kč
Digitální HDMI kamera pro mikroskop s rozlišením 8 MPix, výstup FHD 1920x1080, frekvence 60 snímků za sek., výstup HDMI, USB 2.0, s cíleným důrazem na maximální barevnou věrnost a rychlé živé zobrazování. Zabudovaný měřicí SW pro WIN/OSX/Linux, zaostřovací objektiv 12 mm. Ukládání na SD	1	28 940,00 Kč	28 940,00 Kč
Montáž, tabule, stojanu, projektoru a ozvučení, zapojení vizualizéru a mikroskopu. Instalace SW do PC. Datové a slaboproudé rozvody, HDMI rozbočovače a přepínače, přípojné kabeláž, doprava, zaškolení obsluhy.	1	23 150,00 Kč	23 150,00 Kč
Skříň plechová, uzamykatelná, na chemikálie.	3	8 550,00 Kč	25 650,00 Kč
Multifunkční černobílá laserová tiskárna, A4 tisk, kopírování a skenování, automatický oboustranný tisk, rozlišení min 600 x 600 dpi. Možnosti připojení : 1x port USB 2.0, LAN, Wi-Fi 2,4/5 GHz s rozhraním 802.11b/g/n. s možností využití originálních velkokapacitních tonerů pro min.8000 výtisk.	1	9 950,00 Kč	9 950,00 Kč
<b>Celkem bez DPH</b>			<b>538 720,00 Kč</b>
<b>Celkem s DPH</b>			<b>651 851,20 Kč</b>

POZN.: VYPLŇTE ŽLTÉ BUŇKY







**Výzva k podání cenových nabídek  
na  
Veřejnou zakázku malého rozsahu**

v souladu s § 31 zákona č. 134/2016 Sb. o zadávání veřejných zakázek (dále jen „Zákon“)  
a  
Směrnicí Města Brandýs nad Labem-Stará Boleslav č. 3/2019

Název zakázky:	<b>Vybavení učebny chemie</b>
<b>Zadavatel</b>	
Název zadavatele:	Město Brandýs nad Labem–Stará Boleslav
Sídlo zadavatele:	Masarykovo nám. 1/6, 250 01 Brandýs nad Labem-Stará Boleslav
IČ (DIČ) zadavatele:	00240079 (CZ00240079)
Kontaktní osoby zadavatele:	[Redacted contact information]
<b>Specifikace zakázky</b>	
<b>Druh a předmět zakázky:</b>	<b>Druh zakázky:</b> Veřejná zakázka malého rozsahu na dodávky. 39160000-1 Školní nábytek 39180000-7 Laboratorní nábytek 30232150-0 Inkoustové tiskárny  <b>Předmětem zakázky je:</b> Předmětem této zakázky je dodávka vybavení učebny chemie, včetně dopravy, montáže, připojení na sítě, zapojení přístrojů a zaškolení obsluhy. Podrobně – viz příloha Specifikace.
<b>Předpokládaná hodnota zakázky:</b>	<b>do 540.000,- Kč bez DPH</b>
<b>Doba a místo plnění:</b>	Předpokládaná doba plnění: konec listopadu/prosinec 2020; nejpozději do 31. 01. 2021 Místo plnění: ZŠ Palachova Brandýs n. L.
<b>Vysvětlení zadávacích podmínek:</b>	Dodavatel je oprávněn požádat o vysvětlení zadávacích podmínek. Tato žádost o vysvětlení bude podána e-mailem na adresu [Redacted email address]. Písemná žádost musí být zadavateli doručena nejpozději 4 pracovní dny před uplynutím lhůty pro podání nabídek. Vysvětlení zadávacích podmínek bude zveřejněno alespoň 2 pracovní dny před lhůtou pro podání nabídek. Vysvětlení zadávacích podmínek bude odesláno všem osloveným dodavatelům.
<b>Hodnocení nabídek:</b>	Zadavatel stanoví, že nabídky budou hodnoceny podle jejich ekonomické výhodnosti. Ekonomická výhodnost nabídek bude provedena ve formě hodnocení nejnižší nabídkové ceny.  - hodnotící kritérium celková cena zakázky bez DPH (stanovená váha 100% = 1)



	<p>• bodová hodnota za toto hodnotící kritérium u hodnocené nabídky se stanovuje výpočtem podle následujícího vzorce:</p> $100 \times \frac{\text{nejnižší nabídková cena}}{\text{hodnocená nabídková cena}} \times 1$
<p><b>Kvalifikační požadavky:</b></p>	<p><u>Základní způsobilost</u>  Základní způsobilost dodavatel prokáže v rozsahu dle ustanovení § 74 Zákona. Tuto způsobilost dodavatel prokáže čestným prohlášením (viz příloha č. 3 této Výzvy) o tom, že základní způsobilost splňuje. Zadavatel si může od dodavatele vyžádat předložení dokladů dle § 75 Zákona.</p> <p><u>Profesní způsobilost</u>  K prokázání profesní způsobilosti dodavatelé předloží:</p> <ol style="list-style-type: none"> <li>výpis z obchodního rejstříku nebo jiné obdobné evidence, pokud jiný právní předpis zápis do takové evidence vyžaduje</li> <li>dokladu, že je dodavatel oprávněn podnikat v rozsahu odpovídajícímu předmětu veřejné zakázky, a to minimálně v rozsahu: <ul style="list-style-type: none"> <li>výroba, obchod a služby neuvedené v přílohách 1 až 3 živnostenského zákona</li> </ul> </li> </ol> <p><u>Technická kvalifikace</u></p> <ol style="list-style-type: none"> <li>seznam alespoň dvou realizovaných dodávek v období za poslední 3 roky, (předmětem byla dodávka školního nábytku nebo nábytku do budov občanské vybavenosti) s hodnotou u každé z těchto dvou předložených referenčních zakázek <u>alespoň 300.000,- Kč bez DPH.</u></li> </ol> <p>Seznam zakázek musí být předložen formou prohlášení, ve kterém musí být uvedeny ke každé zakázce min. tyto údaje:</p> <ul style="list-style-type: none"> <li>název objednatele,</li> <li>specifikace zakázky,</li> <li>cena zakázky v Kč bez DPH,</li> <li>doba plnění zakázky,</li> <li>kontaktní údaje osoby objednatele, u které je možné plnění zakázky ověřit</li> </ul> <ol style="list-style-type: none"> <li>Zadavatel požaduje po vybraném dodavateli, aby před podpisem smlouvy předložil, že má sjednáno platné pojištění obecné odpovědnosti podnikatele nebo profesní odpovědnosti ve výši min. 500.000,- Kč.</li> </ol> <p>Všechny požadované dokumenty je možné doložit v neověřené kopii.  Povinnost předložit doklad může uchazeč splnit odkazem na odpovídající informace vedené v informačním systému veřejné správy (Zákon č. 365/2000 Sb., o informačních systémech veřejné správy a o změně některých dalších zákonů, ve znění pozdějších předpisů) - takový odkaz musí obsahovat internetovou adresu a údaje pro přihlášení a vyhledání požadované informace, jsou-li takové údaje nezbytné).  Zadavatel si může vyžádat doložení všech těchto dokumentů v originále nebo ověřené kopii před podpisem smlouvy s vybraným dodavatelem.</p>
<p><b>Lhůta, způsob a místo pro podání nabídky:</b></p>	<p>Nabídka bude podána v řádně uzavřené obálce.  Obálka bude označena textem:  <b>NEOTEVÍRAT – „Vybavení učebny chemie“</b></p>



	<p>Na obálce budou uvedeny identifikační údaje dodavatele a platná adresa dodavatele a adresa zadavatele.</p> <p>Po podání nabídky - jejím doručení zadavateli se nabídka stává výlučným vlastnictvím zadavatele.</p> <p>Nabídky se podávají osobně na podatelnu na adrese sídla zadavatele v pracovní době podatelny nebo prostřednictvím poštovní nebo doručovatelské společnosti na adresu zadavatele. V případě podání nabídky poštou je za okamžik podání považováno převzetí nabídky zadavatelem (otisk razítka podatelny). Za včasné podání nabídky odpovídá dodavatel.</p> <p><b>Lhůta pro podání nabídek končí dne 23. 10. 2020 do 9:00 hodin.</b></p>
<p><b>Požadavky na zpracování nabídky:</b></p>	<p>Nabídka bude zpracována v českém jazyce a podává se písemně, v listinné/elektronické podobě v jednom originále, ve lhůtě pro podání nabídek.</p> <p>Nabídka bude obsahovat identifikační údaje dodavatele - kontaktní adresu pro písemný styk v průběhu výběrového řízení i v průběhu plnění zakázky včetně telefonního a elektronického (datová schránka + e-mail) kontaktu.</p> <p>Jednotlivé listy nabídky včetně dokladů a cenové nabídky a budou pro manipulaci s nabídkou pevně spojeny, jednotlivé listy budou očíslovány nepřetržitou číselnou řadou, vazba svazku přelepena páskou opatřenou razítky dodavatele a celá nabídka bude podepsána podle předepsaného způsobu podepisování dodavatele osobou oprávněnou zastupovat dodavatele. Nabídka bude zajištěna proti manipulaci s jednotlivými listy.</p> <p>Nabídka nesmí obsahovat přepisované či opravované údaje.</p> <p>Nabídka musí obsahovat všechny položky ze Specifikace, v případě nedodání byť jediné položky je považována za neúplnou a uchazeč, který podal takovou nabídku, může být z další účasti ve výběrovém řízení vyloučen.</p> <p>Dodavatel jako součást nabídky předloží CD (případně DVD), které bude obsahovat nabídku v digitální podobě (soubor *.pdf). Nosič musí být označen identifikačními údaji dodavatele a názvem zakázky.</p> <p>Zadavatel vyloučí dodavatele z výběrového řízení v případě, že dodavatel uvede ve své nabídce nepravdivé údaje.</p> <p>Každý dodavatel je oprávněn podat pouze jednu nabídku. Podává-li samostatnou nabídku, nemůže být současně poddodavatelem jiného dodavatele.</p>
<p><b>Platební a obchodní podmínky:</b></p>	<p>Platební a obchodní podmínky jsou vymezeny ve formě a struktuře návrhu smlouvy, která je uvedena v Příloze č. 1 této výzvy. Dodavatel příložené obchodní podmínky doplní o údaje nezbytné pro vznik návrhu smlouvy (zejména vlastní identifikaci a cenu, popř. další údaje, jejichž doplnění text obchodních podmínek předpokládá) a takto upravený návrh smlouvy (obchodní podmínky) podepíše osoba oprávněná zastupovat dodavatele a předloží jako nedílnou součást nabídky.</p>
<p><b>Seznam příložené dokumentace:</b></p>	<p>Příloha č. 1 – Návrh Smlouvy  Příloha č. 2 – Krycí list nabídky  Příloha č. 3 – Čestné prohlášení o splnění základní způsobilosti  Příloha č. 4 – specifikace – seznam položek</p>
<p><b>Další práva a podmínky vyhrazené zadavatelem:</b></p>	<p>Zadavatel nepřipouští varianty nabídky.</p> <p>Zakázka není rozdělena na části.</p> <p>Zadavatel si vyhrazuje právo toto výběrové řízení kdykoli zrušit, a to i bez udání důvodu.</p> <p>Zadavatel si vyhrazuje právo v průběhu tohoto výběrového řízení změnit, upřesnit nebo doplnit podmínky výběrového řízení.</p> <p>Zadavatel si vyhrazuje právo odmítnout všechny předložené nabídky.</p> <p>Je-li v zadávací dokumentaci nebo jejích přílohách definován, popsán či vyobrazen</p>



	<p>konkrétní výrobce, jeho zástupce, výrobek nebo technologie apod., má se pouze za to, že je tím definován požadovaný standard dodávky, případně jsou tato data využita pro možné přesné vymezení požadavku zadavatele na podobu požadovaného plnění (v souladu s § 89 odst. 5 zákona). V takovém případě zadavatel připouští u každého takového odkazu poskytnutí plnění v podobě jiného výrobku či řešení, za předpokladu, že nabízené plnění dosahuje alespoň stanoveného kvalitativního a kvantitativního standardu (v souladu s § 89 odst. 6 zákona).</p> <p>Zadavatel také uvádí, že v případě uvedení specifikace jednotlivých položek v položkovém rozpočtu, podle odkazů na jednotlivé výrobky a výrobce, je účastník oprávněn v položkovém rozpočtu takovou specifikaci libovolně zaměnit za jiného výrobce, který je schopen dodat výrobek/materiál odpovídajících parametrů, funkčnosti a vlastností jako uváděný výrobek/materiál v uvedené příloze zadávací dokumentace.</p> <p><b>Zadavatel upozorňuje dodavatele, že se jedná o zakázku malého rozsahu, a že se nejedná o zadávací řízení dle zákona č. 134/2016 Sb. o zadávání veřejných zakázek.</b></p> <p><b>Podrobně upraveno Směrnicí Města Brandýs n.L.-Stará Boleslav č. 3/2019 zejména pak v jejím článku „7. Zadávání VZMR II. kategorie“.</b></p>
Uveřejněno dne:	Výzva byla odeslána dne: 15. 10. 2020





## Pojistná smlouva číslo 0025804693

### Pojistná smlouva pro pojištění podnikatelů KOMPLEX III

**Pojistitel:** Česká podnikatelská pojišťovna, a.s., Vienna Insurance Group  
**Sídlo:** Praha 8, Pobřežní 665/23, PSČ 186 00  
**Zastoupena:** Pojišťovacím zprostředkovatelem na základě plné moci nebo zaměstnancem pojistitele. Osoba zastupující pojistitele je identifikována v oddílu Distributor pojištění  
**IČO:** 63998530  
**Zápis v OR:** Městský soud v Praze, oddíl B, vložka 3433  
**Bankovní spojení:** Česká spořitelna, a.s., č.ú. 700135002/0800  
**Klientská linka:** 957 444 555

**Pojistník (shodný s pojištěným):** M-INTERIER, spol. s r.o.  
**Sídlo:** Na Ovesníku 203/4, Kbely, Praha, PSČ 197 00  
**IČO:** 25096061  
**Zápis v OR / ŽR:** C 48704 vedená u Městského soudu v Praze  
**Telefon/fax:**  
**E-mail:**  
**Bankovní spojení:**  
**Jednající osoba:** Petr Michálek

**Plátce DPH:** Ano  
**Povinná osoba ve smyslu zákona č. 340/2015 Sb., o registru smluv:** Ne

Pojistitel a pojistník uzavírají podle zákona č. 89/2012 Sb., občanský zákoník a změně souvisejících zákonů v platném a účinném znění tuto pojistnou smlouvu, která spolu s pojistnými podmínkami pojistitele a přílohami této pojistné smlouvy tvoří nedílný celek. Ujednání, která nemají písemnou podobu a nejsou obsahem této pojistné smlouvy, jsou neplatná.

<b>Datum sjednání:</b>	18.02.2020	<b>Počátek pojištění:</b>	09.04.2020	<b>Konec pojištění:</b>	08.04.2021
<b>Pojistné období:</b>	roční	<b>Automatická obnova:</b>	Ano	<b>Pojistné:</b>	běžné

**Hlavní pojišťovací zprostředkovatel:** Sjednatelské č.: 8890035011    Registrační č. ČNB:  
**Pojistnou smlouvu vypracoval:** Jiří Zácha    Sjednatelské č.: 8890035011

#### Článek I. Úvodní ustanovení

Pojištění majetku a odpovědnosti je pojištěním škodovým. Členským státem sídla pojistitele je Česká republika. Pojistná smlouva je uzavřena na dobu určitou. Pojistným obdobím je 12 kalendářních měsíců po sobě jdoucích. V případě sjednání automatické obnovy se pojištění prodlužuje vždy na další pojistné období, pokud pojistník nebo pojistitel nesdělí písemně druhému účastníku smlouvy, nejméně 6 týdnů před uplynutím pojistného období, že na dalším pojištění nemá zájem.

Pojistník uzavírá tuto pojistnou smlouvu s pojistitelem ve svůj prospěch, tzn. je zároveň pojištěným.

Předmět podnikání pojištěného ke dni uzavření této pojistné smlouvy je uveden v příložené kopii výpisu z obchodního rejstříku a tvoří přílohu této pojistné smlouvy.

Pokud není dále v pojistné smlouvě ujednáno jinak, pojištění se vztahuje na škodné události, které nastanou v místě pojištění na adrese:

Nadražní 1898, Brandýs nad Labem-Stará Boleslav, PSČ 250 01,

Zápy 11, Zápy, PSČ 250 01,

Zápy parc. č. 1621 1621, Zápy, PSČ 250 01.

Pro účely tohoto pojištění se za vozidlo nepovažuje: potahové vozidlo, nemotorové vozidlo tažené nebo tlačené pěšky jdoucí osobou, jízdní kolo nebo koloběžka, pokud nejsou schváleny jako druh vozidla motocykl.

Provozuschopným stavem se pro účely tohoto pojištění rozumí stav předmětu pojištění, ve kterém je po dokončeném přijímacím testu a zkušebním provozu schopen plnit určené funkce a dodržovat hodnoty parametrů v mezích stanovených technickou dokumentací.



## Článek II.

### Druhy pojištění, předměty pojištění, pojistné částky a spoluúčasti

#### ŽIVELNÍ POJIŠTĚNÍ

Pojištění se řídí Všeobecnými pojistnými podmínkami pro pojištění majetku VPPM 1/16 (dále jen VPPM) a Doplnkovými pojistnými podmínkami pro poškození nebo zničení věci živelní událostí DPPŽU MP 1/16 (dále jen DPPŽU) a Doplnkovými pojistnými podmínkami pro únik kapaliny z technického zařízení DPPUK MP 1/16 (dále jen DPPUK).

Při pojištění zásob (vyjma vozidel) nebo zásob vozidel, pokud jsou tyto uloženy na volném prostranství, se ujednává sublimit pojistného plnění ve výši 25 % z limitu pojistného plnění sjednaného pro pojištění pojistného nebezpečí povodeň a záplava. Sublimit plnění je stanoven pro jednu a všechny škody nastalé v průběhu pojistného období.

Při pojištění zásob (vyjma vozidel) nebo zásob vozidel, pokud jsou tyto uloženy na volném prostranství, se ujednává sublimit pojistného plnění ve výši 25 % z pojistné částky stanovené pro katastrofická nebezpečí. Sublimit pojistného plnění je stanoven pro jednu a všechny škody nastalé v průběhu pojistného období.

Předmět pojištění	Specifikace předmětu pojištění	Cena	Pojistná hodnota
Soubor vlastních a cizích budov a staveb	Nemovitě stavby	Nová	17 500 000 Kč
Soubor vlastních a cizích věcí movitých	Stroje a vybavení kanceláře	Nová	2 200 000 Kč
Soubor vlastních a cizích zásob (vyjma zásob vozidel)	Zásoby	Nová	450 000 Kč
Celková pojistná hodnota			20 150 000 Kč

Pro předměty pojištění uvedené v odstavci Živelní pojištění této pojistné smlouvy se sjednávají následující pojistná nebezpečí:	Pojistná částka		Spoluúčast	Pojistné
Flexa	PH	20 150 000 Kč	5 000 Kč	10 277 Kč
Povodeň a záplava	LP	4 600 000 Kč	10%, minimálně: 5 000 Kč	1 914 Kč
Katastrofická nebezpečí	IR	4 600 000 Kč	5 000 Kč	3 257 Kč
Ostatní živelní nebezpečí	IR	4 600 000 Kč	5 000 Kč	3 643 Kč
Únik kapaliny z technického zařízení	IR	4 600 000 Kč	5 000 Kč	3 367 Kč
Celkové pojistné				22 458 Kč

#### Výkladová ustanovení:

**Flexou** se pro účely tohoto pojištění rozumí požár, výbuch, úder blesku, pád letadla nebo sportovního létajícího zařízení nebo jeho části.

**Katastrofickými nebezpečími** se rozumí vichřice, krupobití, tíha sněhu nebo námrazy a zemětřesení.

**Ostatními živelními pojistnými nebezpečími** se rozumí sesuv půdy, zřícení skal nebo zemin, sesuv nebo zřícení sněhových lavin, pád stromů, stožárů nebo jiných věcí, pokud nejsou součástí pojištěné věci nebo souboru pojištěných věcí, aerodynamický třesk, kouř, náraz vozidla.

**PH** se pro účely tohoto pojištění rozumí, že horní hranice pojistného plnění je stanovena pojistnou částkou, která odpovídá stanovené pojistné hodnotě předmětu pojištění. Pojistná částka je stanovena pro jednu a všechny pojistné události nastalé v průběhu pojistného období.

**IR** se pro účely tohoto pojištění rozumí, že horní hranice pojistného plnění je stanovena pojistnou částkou na první riziko. Pojistná částka je stanovena pro jednu a všechny pojistné události nastalé v průběhu pojistného období.

**LP** se pro účely tohoto pojištění rozumí, že horní hranice pojistného plnění je stanovena jako limit plnění. Limit plnění je stanoven pro jednu a všechny pojistné události nastalé v průběhu pojistného období.

#### 2. POJIŠTĚNÍ ODCIZENÍ

Pojištění pro případ odcizení a vandalismu se řídí Všeobecnými pojistnými podmínkami pro pojištění majetku VPPM 1/16 (dále jen VPPM) a Doplnkovými pojistnými podmínkami pro pojištění odcizení věcí DPPOV MP 1/16 (dále jen DPPOV).

Způsob zabezpečení níže uvedených předmětů pojištění je uveden v článku 7 DPPOV není-li dále v této pojistné smlouvě uvedeno jinak.

V případě pojištění stavebních součástí mimo uzavřené místo pojištění nejsou požadovány zvláštní technické způsoby zabezpečení. K odcizení stavebních součástí musí dojít způsobem, při kterém pachatel překonal překážky nebo opatření chránící pojištěné stavební součásti před odcizením.

Dojde-li k odcizení pojištěných věcí, pojistitel bude plnit z jedné pojistné události do výše limitu pojistného plnění uvedeného v článku 7 DPPOV, který odpovídá způsobu zabezpečení pojištěných věcí v době vzniku pojistné události.

Pojištění se vztahuje na poškození nebo úmyslné zničení předmětu pojištění nástřikem barev, chemikálií (graffiti), a to i z nechráněných, veřejně přístupných míst. Roční limit plnění je 20% z pojistné částky sjednané pro riziko Vandalismus, s horním limitem plnění 100 000 Kč.



	Specifikace předmětu pojištění	Cena	Pojistná hodnota
	Nemovitě a cizích budov a staveb	Nová	17 500 000 Kč
	Nemovitě a cizích věcí movitých	Nová	2 200 000 Kč
	Nemovitě a cizích zásob (vyjma zásob)	Nová	450 000 Kč
Celková pojistná hodnota			20 150 000 Kč

Předměty pojištění uvedené v odstavci Pojištění odcizení této pojistné smlouvy se sjednávají následující pojistná nebezpečí:		Pojistná částka	Spoluúčast	Pojistné
Odcizení (veškerý výše uvedený majetek, vyjma cenností)	1R	600 000 Kč	1 000 Kč	4 990 Kč
Andalismus (veškerý výše uvedený majetek)	1R	200 000 Kč	1 000 Kč	2 592 Kč
Celkové pojistné				7 582 Kč

#### Výkladová ustanovení:

**PH** se pro účely tohoto pojištění rozumí, že horní hranice pojistného plnění je stanovena pojistnou částkou, která odpovídá stanovené pojistné hodnotě předmětu pojištění. Pojistná částka je stanovena pro jednu a všechny pojistné události nastalé v průběhu pojistného období.

**1R** se pro účely tohoto pojištění rozumí, že horní hranice pojistného plnění je stanovena pojistnou částkou na první riziko. Pojistná částka je stanovena pro jednu a všechny pojistné události nastalé v průběhu pojistného období.

### 3. POJIŠTĚNÍ SKEL

Pojištění skel se řídí Všeobecnými pojistnými podmínkami pro pojištění majetku VPPM 1/16 (dále jen VPPM) a Doplnkovými pojistnými podmínkami pro pojištění skel DPPPS MP 1/16 (dále jen DPPPS).

Předmět pojištění	Specifikace předmětu pojištění	Cena	Pojistná hodnota
Vlastní a cizí skla	Soubor skel	Nová	200 000 Kč

Pro předměty pojištění uvedené v odstavci Pojištění skel této pojistné smlouvy se sjednávají následující pojistná nebezpečí:		Pojistná částka	Spoluúčast	Pojistné
Poškození, zničení skel	1R	10 000 Kč	1 000 Kč	360 Kč
Celkové pojistné				360 Kč

#### Výkladová ustanovení:

**1R** se pro účely tohoto pojištění rozumí, že horní hranice pojistného plnění je stanovena pojistnou částkou na první riziko. Pojistná částka je stanovena pro jednu a všechny pojistné události nastalé v průběhu pojistného období.

### 4. POJIŠTĚNÍ ODPOVĚDNOSTI

Pojištění odpovědnosti se řídí Všeobecnými pojistnými podmínkami pro pojištění odpovědnosti VPP OD 1/16 (dále jen VPPOD), Doplnkovými pojistnými podmínkami pro pojištění odpovědnosti podnikatele DPPOP P 1/16 (dále jen DPPOP) a Zvláštními pojistnými podmínkami pro pojištění odpovědnosti za újmu způsobenou vadou výrobku ZPPVV P 1/16 (dále jen ZPPVV).

Pojištění odpovědnosti se vztahuje na právním předpisem stanovenou povinnost pojištěného nahradit poškozenému újmu, vznikla-li mu povinnost k její náhradě v souvislosti s:

- činnostmi uvedenými v příložené kopii výpisu z obchodního rejstříku,
- vlastnictvím, držbou nebo jiným oprávněným užíváním nemovité věci, pokud slouží k výkonu činnosti uvedené v příložené kopii výpisu z obchodního rejstříku,
- vadou výrobku, jež byl uveden na trh nebo vadou poskytnuté práce, jež se projeví po jejím předání,
- poskytnutím nesprávné informace nebo škodlivé rady.

Pojištění odpovědnosti se vztahuje na povinnost nahradit újmu způsobenou všemi činnostmi uvedenými v kopii dokládající předmět podnikání nebo v souvislosti s vztahy z těchto činností vyplývající, pokud tyto činnosti nejsou vyloučeny VPPOD či DPPOP nebo ustanoveními této pojistné smlouvy.

Pojištění odpovědnosti se nevztahuje na právním předpisem stanovenou povinnosti nahradit čistou finanční újmu, vznikla-li povinnost k její náhradě v souvislosti s vadou výrobku, jež byl uveden na trh nebo vadou poskytnuté práce, jež se projeví po jejím předání.

V souladu s ZPPVV článek 5 odst. 3, písm. d) se ujednává, že pojistná ochrana se rozšiřuje i na případy, kdy příčina škodné události a vznik škodné události nastaly 12 měsíců před počátkem pojištění, a to za předpokladu že pojištěný měl sjednáno pojištění odpovědnosti za újmu způsobenou vadou výrobku nebo vadou poskytnuté práce nepřetržitě 12 měsíců před počátkem pojištění uvedeného na této pojistné smlouvě.

Pojištění odpovědnosti se vztahuje na škodné události nastalé na území České republiky.



Typ krytí	Limit pojistného plnění/sublimit pojistného plnění	Spoluúčast	Pojistné
Standardní rozsah pojistného krytí odpovědnosti (včetně odpovědnosti za újmu způsobenou vadou výrobku).	LP 15 000 000 Kč	5 000 Kč	13 472 Kč
Celkové pojistné:			13 472 Kč

#### Ustanovení:

Pro účely tohoto pojištění rozumí, že horní hranice pojistného plnění je stanovena limitem pojistného plnění. Limit pojistného plnění je stanoven pro jednu a všechny pojistné události nastalé v průběhu pojistného období.

#### Ustanovení o výhradní ujednání:

Pojištění odpovědnosti za újmu způsobenou poskytnutím nesprávné informace nebo škodlivé rady se nevztahuje na újmy způsobené v souvislosti:

- a) s investováním a obchodováním s cennými papíry, akciemi, komoditami a deriváty, devizami a valutami;
- b) se schodkem na finančních hodnotách, jejíž správou byl pojištěný pověřen;
- c) s výkonem funkce člena statutárního nebo dozorčího orgánu právnické osoby;
- d) s nedodržením lhůt dohodnutých s klientem včetně lhůt stanovených právním předpisem.

Pojištění odpovědnosti se nevztahuje na újmy způsobené zaměstnancem pojištěného, který byl pojištěným dočasně přidělen k výkonu práce k jinému zaměstnavateli, a to na základě ujednání v pracovní smlouvě nebo dohodě o pracovní činnosti uzavřené mezi pojištěným a zaměstnancem (agenturní zaměstnávání).

### Článek III. Pojistné plnění

Vznikne-li právo na plnění z pojistné události, poskytne pojistitel plnění podle VPP, DPP a ZPP uvedených v této pojistné smlouvě a dalších ujednáních uvedených v této pojistné smlouvě.

Vznik škodné události nahlásí pojistník bez zbytečného odkladu na příslušném tiskopisu, dopisem nebo faxem na adresu:

#### Česká podnikatelská pojišťovna, a.s., Vienna Insurance Group

OLPU MO

P.O. BOX 28, 664 42 Modřice

Telefon: +420 957 444 555, fax: 547 213 468

olpumo@cgp.cz

Má-li oprávněná osoba při provádění opravy nebo náhrady související s pojistnou událostí ze zákona nárok na odpočet DPH, poskytne pojistitel plnění bez DPH. V případech, kdy pojistník, resp. poškozený subjekt tento nárok nemá, poskytne pojistitel plnění včetně DPH.

### Článek IV. Výše a způsob platby pojistného

Sjednaná pojistná nebezpečí	Pojistné
Živelní pojištění	22 458 Kč
Pojištění odcizení	7 582 Kč
Pojištění skla	360 Kč
Pojištění odpovědnosti	13 472 Kč
Celkové pojistné za sjednané pojistné období	43 872 Kč
Sleva	35 %
Celkové pojistné po slevě	28 517 Kč
Frekvence plateb	Roční
Splátka pojistného	26 806 Kč

Pojistné je pojistným běžným a je v plné výši splatné vždy ke dni počátku pojištění. Je-li v pojistné smlouvě ujednána úhrada pojistného ve splátkách, bude pojistné hrazeno dle platební frekvence uvedené v této pojistné smlouvě. V případě sjednání pololetních splátek je první splátka pojistného splatná vždy ke dni počátku pojištění, následující splátky pojistného jsou splatné vždy takový den, který následuje po uplynutí šesti měsíců od předchozí splátky pojistného. V případě sjednání čtvrtletních splátek je první splátka pojistného splatná vždy ke dni počátku pojištění, následující splátky pojistného jsou splatné vždy takový den, který následuje po uplynutí třech měsíců od předchozí splátky pojistného.



prostřednictvím peněžního ústavu na účet pojistitele č. 700135002/0800, variabilní symbol: 0025804693.  
je za zaplacené okamžikem připsání příslušné částky pojistného na účet pojistitele, a nebo pojišťovacího zprostředkovatele, je-li  
uvě ujednáno.

#### Článek V. Zpracování osobních údajů

Pojistitel nebo jiná osoba oprávněná jednat za Pojistníka bere na vědomí, že její identifikační a kontaktní údaje a záznamy vzájemné komunikace Pojistitel zpracovává na základě **oprávněného zájmu**, a to pro účely zajištění řádného nastavení a plnění smluvních vztahů s Pojistníkem (včetně tvorby evidencí), ochrany právních nároků Pojistitele a prevence a odhalování pojistných podvodů a jiných protiprávních jednání.

Zástupce Pojistníka nebo jiná osoba oprávněná jednat za Pojistníka bere na vědomí, že její identifikační a kontaktní údaje Pojistitel dále zpracovává ke **splnění své zákonné povinnosti** vyplývající zejména ze zákona upravujícího distribuci pojištění a zákona č. 69/2006 Sb., o provádění mezinárodních sankcí.

3. Zástupce Pojistníka nebo jiná osoba oprávněná jednat za Pojistníka má v souvislosti se zpracováním právo na přístup k osobním údajům, právo na jejich opravu a výmaz, právo na omezení zpracování a právo podat námitku proti zpracování v případě zpracování na základě oprávněného zájmu. Další informace o zpracování osobních údajů a o možnostech uplatnění jednotlivých práv naleznete na našich webových stránkách [www.cpp.cz](http://www.cpp.cz) v sekci „O SPOLEČNOSTI“.

#### Článek VI. Závěrečná ustanovení

Pojistník prohlašuje, že rozsah pojištění sjednaný v pojistné smlouvě si zvolil sám. Pokud se tento rozsah liší od zjištěných potřeb pojistníka před uzavřením pojistné smlouvy, pak je tato skutečnost výsledkem optimalizace pojistných nebezpečí a výše pojistného, se kterou pojistník souhlasí a je s ní srozuměn.

Pojistník prohlašuje, že má pojistný zájem na pojištění pojištěného, pokud je osobou od něj odlišnou, a je schopen to kdykoliv prokázat.

Součástí pojistné smlouvy jsou příslušné pojistné podmínky a přílohy vyznačené na pojistné smlouvě, dále pak přehled poplatků za vybrané úkony pojistitele, jejichž aktuální podoba je k dispozici na webových stránkách pojistitele nebo na libovolné pobočce pojistitele.

Pojistník dále potvrzuje, že před uzavřením pojistné smlouvy převzal v listinné nebo, s jeho souhlasem, v jiné textové podobě (na trvalém nosiči dat) veškeré součásti pojistné smlouvy a seznámil se s nimi. Pojistník si je vědom, že tyto dokumenty tvoří součást pojistné smlouvy a upravují rozsah pojištění, jeho omezení (včetně výluk), práva a povinnosti účastníků pojištění a následky jejich porušení a další podmínky pojištění a pojistník je jimi vázán stejně jako pojistnou smlouvou.

Odchylně od Všeobecných pojistných podmínek pro pojištění majetku VPPM 1/16 článek 15 a Všeobecných pojistných podmínek pro pojištění odpovědnosti VPOD 1/16 článek 15 se ujednává, že zpracování osobních údajů se řídí článkem V. Zpracování osobních údajů této pojistné smlouvy.

Pojistitel neposkytne pojistné plnění ani jiné plnění či službu z pojistné smlouvy v rozsahu, v jakém by takové plnění nebo služba znamenaly porušení mezinárodních sankcí, obchodních nebo ekonomických sankcí či finančních embarg, vyhlášených za účelem udržení nebo obnovení mezinárodního míru, bezpečnosti, ochrany základních lidských práv a boje proti terorismu. Za tyto sankce a embarga se považují zejména sankce a embarga Organizace spojených národů, Evropské unie a České republiky. Dále také Spojených států amerických za předpokladu, že neodporují sankcím a embargům uvedeným v předchozí větě.

Pojistník bere na vědomí, že pojistná smlouva slouží jako pojistka ve smyslu zákona č. 89/2012 Sb., občanského zákoníku.

Podpisem pojistné smlouvy potvrzujete, že Vám ke dni sjednání této pojistné smlouvy nejsou známy žádné skutečnosti či okolnosti, které by mohly být příčinou vzniku škodné události, a ani Vám není známa žádná jiná již vzniklá škodná událost.

Právní vztahy vzniklé z pojištění dle této pojistné smlouvy se řídí českými právními předpisy a případné spory z těchto právních vztahů vzniklé rozhodují české soudy.

Je-li pojistníkem ve sjednaném pojištění spotřebitel, má právo na mimosoudní řešení spotřebitelského sporu vzniklého ze sjednaného pojištění. Věcně příslušným orgánem mimosoudního řešení spotřebitelských sporů je Česká obchodní inspekce ([www.coi.cz](http://www.coi.cz)) nebo Kancelář ombudsmana České asociace pojišťoven ([www.ombudsmancap.cz](http://www.ombudsmancap.cz)).

Pojistná smlouva byla vyhotovena ve 3 stejnopisech. 1 vyhotovení obdrží pojistitel, 1 vyhotovení obdrží distributor pojištění a 1 vyhotovení obdrží pojištěný.

Smluvní strany pojistné smlouvy prohlašují, že si obsah této pojistné smlouvy, VPP, DPP a ZPP uvedených v této pojistné smlouvě, jakož i všech příloh pojistné smlouvy, před jejím podpisem přečetly, že je jim jasný a srozumitelný, a že s ním a s nimi bez výhrad souhlasí. Na důkaz toho připojují níže své podpisy.

Přílohy: VPP, DPP, ZPP, ZSU dle textu pojistné smlouvy  
Výpis z Obchodního rejstříku  
Záznam z jednání



