

**SMLOUVA O DÍLO****Urbanistická studie řešení prostoru u nemocnice v Krnově – II. etapa**

uzavřená ve smyslu ust. § 2586 a násl. zákona č. 89/2012 Sb., občanský zákoník,  
ve znění pozdějších předpisů

**1. Město Krnov**

se sídlem Městský úřad Krnov, Hlavní náměstí 1, 794 01 Krnov

IČO: 002 96 139

DIČ: CZ 002 96 139

Oprávněná osoba: Ing. Tomáš Hradil, starosta města

Kontaktní osoby: Ing. Klára Hazuchová, odbor veřejných zakázek, +420 554 697 234

Bc. Jan Šrubař, odbor veřejných zakázek, +420 554 697 243

Karel Klímeček, odbor veřejných zakázek, +420 554 697 274

Bc. Martina Marčanová, odbor veřejných zakázek, +420 554 697 271

Petr Mynář, odbor veřejných zakázek, +420 554 697 244

Ing. Zbyněk Moravec, odbor veřejných zakázek, +420 554 697 239

Osoby zmocněné

k převzetí Díla: Petr Mynář, Bc. Martina Marčanová, Bc. Jan Šrubař, Ing. Klára Hazuchová

Bankovní spojení: Komerční banka a.s., expozitura Krnov

Číslo účtu: 728771 / 0100

Profil zadavatele: <https://www.vhodne-uverejneni.cz/profil/00296139>

na straně objednatele

a

**2. ATELIER 38 s.r.o.**

se sídlem Porážková 1424/20, 702 00 Ostrava – Moravská Ostrava

Zapsaná v obchodním rejstříku vedeném KS Ostrava oddíl C, vložka 22647

IČO: 258 58 343

DIČ: CZ25858343

Jednající: Vladimírem Milatou, jednatelem společnosti

Bankovní spojení: Raiffeisenbank a.s.

Číslo účtu: 317 298 001/5500

Kontaktní osoba: Vladimír Milata

Telefon, e-mail: +420 608 814 526, atelier38@atelier38.cz

Osoby zmocněné

k předání Díla: Vladimír Milata

na straně zhotovitele

**I.****Preamble**

1. Zhotovitel prohlašuje, že je oprávněn na základě příslušných právních předpisů k provedení Díla v takovém rozsahu, aby mohl řádně provést Dílo (zpracování urbanistické studie včetně inženýrské činnosti).
2. Pro vyloučení pochybností zhotovitel výslovně potvrzuje, že je podnikatelem, uzavírá tuto smlouvu při svém podnikání, a na tuto smlouvu se tudíž neuplatní ustanovení § 1793 ani § 1796 zákona č. 89/2012 Sb., občanského zákoníku, v platném znění.

3. Zhotovitel prohlašuje, že si řádně prostudoval zadávací podmínky a prohlašuje, že je Dílo možno realizovat na základě zadávacích podmínek a on je také plně odborně způsobilý provést Dílo za podmínek dohodnutých touto smlouvou. Zhotovitel prohlašuje, že provedení Díla v níže sjednaném rozsahu a za podmínek této smlouvy není plněním nemožným.
4. Zhotovitel prohlašuje, že k datu podpisu smlouvy:
  - a) všechny nejasné podmínky pro realizaci Díla si vyjasnil s oprávněnými zástupci objednatele a místním šetřením,
  - b) všechny technické a dodací, jakožto i jakékoliv jiné podmínky realizace Díla zahrnul do kalkulace cen.
5. Zhotovitel se zavazuje uzavřít pojistnou smlouvu na pojištění odpovědnosti za škody způsobené činnostmi zhotovitele (tzv. profesní odpovědnost autorizovaných osob ve smyslu zák. č. 360/1992 Sb.), a to na limit pojistného plnění minimálně 500.000,00 Kč (slovy: pět set tisíc korun českých). Pojištění se současně musí vztahovat na případy vyplývající z chyby nebo opomenutí v Díle, které z tohoto důvodu nebude odpovídat požadavkům smlouvy, a to na limit pojistného plnění minimálně 500.000,00 Kč (slovy: pět set tisíc korun českých).
6. Zhotovitel předloží a předá objednateli kopii platné a účinné pojistné smlouvy dle tohoto článku této smlouvy nejpozději do 14 kalendářních dní po podpisu této smlouvy. Zhotovitel se dále zavazuje řádně a včas plnit veškeré závazky z této pojistné smlouvy pro něj plynoucí po celou dobu trvání této smlouvy. V případě zániku pojistné smlouvy dle tohoto článku této smlouvy uzavře zhotovitel nejpozději do 7 kalendářních dní pojistnou smlouvu alespoň ve stejném rozsahu a tuto předloží v kopii zhotoviteli nejpozději do 3 kalendářních dní ode dne jejího uzavření. Zhotovitel se zavazuje pokračovat v pojištění (nebo sjednat tzv. udržovací pojištění) dle výše uvedeného rozsahu také minimálně 3 roky po ukončení zakázky. V případě změny pojistitele je zhotovitel povinen sjednat retroaktivní pojistné krytí s datem účinnosti shodným s podpisem této smlouvy.

## II.

### Předmět smlouvy

1. Předmětem smlouvy je vypracování urbanistické studie „**Urbanistická studie řešení prostoru u nemocnice v Krnově – II. etapa**“ včetně inženýrské činnosti a geodetického zaměření. Rozsah řešeného území pro Plnění díla je obsažen v Příloze č. 2 této smlouvy.
2. Zhotovitel se touto smlouvou zavazuje vypracovat pro objednatele urbanistickou studii dle této smlouvy (v této smlouvě také jen jako „Dílo“)
3. Zhotovitel je povinen respektovat požadavky objednatele na formu obsahu a uspořádání textové a grafické části urbanistické studie (Díla) s tím, že konečný počet a měřítko výkresů bude odsouhlasen v průběhu zpracování studie. Forma, obsah, uspořádání textové a grafické části urbanistické studie budou následující:

#### Textová část

1. Základní údaje
2. Vymezení řešeného území
3. Majetkoprávní vztahy
4. Stávající stav a hlavní problémy v území
5. Urbanistické řešení
6. Koncepce dopravy včetně dopravy v klidu (v návaznosti na dopravní studii, ve které je řešen základní koncept, principy a filozofie návrhu dopravy v území, která rozsahem přesahuje hranice předmětného území řešeného Dílem)
7. Vliv návrhu na technickou vybavenost a hospodaření s vodou
8. Koncepce krajinářských úprav včetně předpokládaných technických opatření (modrozelená infrastruktura)
9. Návrh etapizace a dalšího postupu

#### Grafická část (minimální rozsah)

Výkres širších vztahů

v měřítku 1 : 5 000

Výkres stávajícího stavu

v měřítku 1 : 1 000

Výkres majetkoprávních vztahů	v měřítku 1 : 1 000
Komplexní urbanistický návrh	v měřítku 1 : 500
Koordinační výkres	v měřítku 1 : 500
Detaily vybraných objektů návrhu	
3D pohledy na vybrané úseky návrhu - min. 6 pohledů.	

Konečný počet a měřítko výkresů bude odsouhlasen v průběhu zpracování studie.

4. Předmětem Díla podle této smlouvy je také geodetické zaměření (geodetické práce v podrobnosti pro vypracování dalších stupňů projektové dokumentace), tedy polohopis a výškopis celého řešeného území (dále také jen jako **Geodetické zaměření**), dále potom také zajištění závazných stanovisek nebo předběžných stanovisek nebo vyjádření (v pořadí sestupně jak jsou uvedeny s tím, že nižší stupeň lze dodat pouze tehdy, pokud poskytující osoba odmítla vyhotovit vyšší stupeň) orgánů státní správy, správců inženýrských sítí a dalších potenciálních účastníků územního nebo stavebního řízení.

Tato stanoviska nebo vyjádření jsou součástí Díla a budou objednateli takto i předána s tím, že smyslem tohoto smluvního ujednání není suplovat stanoviska DOSS, dotčených organizací a vlastníků pořizovaná v rámci ÚŘ nebo SŘ, nýbrž zajistit „sdělení“ těchto subjektů (bez omezení formy, rozsahu atd. takového „sdělení“) k tomu, že Dílo a tedy i následná projektová dokumentace navazující na Dílo a respektující řešení zahrnutá do Díla, která bude následně zpracovávána, bude „realizovatelná“. Pokud zhotovitel doloží objednateli svou žádost o poskytnutí popsaného stanoviska, respektující požadavky na formu, obsah a přílohy nebo e-mailovou korespondenci atd. toho, kdo má stanovisko vydat (s dokladem o jejím doručení) a na ní navazující odpověď odmítající i přes splnění všech požadavků poskytnutí stanoviska, tudíž se splnění tohoto závazku zhotovitele ukáže jako nesplnitelné, má se za to, že zhotovitel svůj závazek splnil.

Geodetické zaměření bude provedeno jako zaměření viditelných povrchových znaků v rozsahu nezbytném pro řádné provedení celého Díla a v podrobnosti pro zpracování dalších stupňů projektové dokumentace.

5. Zhotovitel je povinen při zpracování Díla respektovat stávající inženýrské sítě a zvolit řešení, které si nevyžádá přeložku inženýrské sítě. Pokud by však řešení Díla zahrnující přeložku inženýrské sítě bylo z hlediska funkčnosti, efektivnosti a účelnosti využití území vhodnější, je zhotovitel povinen o této skutečnosti informovat objednatele. Pokud bude objednatel souhlasit s řešením Díla, které bude vyžadovat přeložku inženýrské sítě, bude zhotovitel při realizaci Díla, na pokyn objednatele, komunikovat a spolupracovat se správci těchto sítí a zajistí jejich stanoviska k podmínky, za kterých bude možné přeložku provést.
6. Součástí Díla jsou rovněž i veškeré potřebné průzkumy, činnosti apod., které nejsou výše uvedené, ale o kterých zhotovitel ví, nebo podle svých odborných zkušeností vědět má, že jsou nezbytné k řádnému provedení Díla.
7. Součástí Díla budou technické podmínky (specifikace), včetně seznamu norem, použitých při zpracování dokumentace.
8. Dílo bude dodána objednateli ve 3 vyhotoveních (čistopisech) v písemné podobě a 1 vyhotovení na CD ve formátu .pdf a .dwg, textová část také v .doc, tabulky v .xls.
9. Koncept Díla k projednání bude předán v 1 tištěné podobě a v 1 vyhotovení na CD ve formátu .pdf a .dwg, textová část také v .doc, tabulky v .xls.
- Protože je zhotovitel oprávněn předat objednateli Geodetické zaměření ihned po jeho dokončení, tedy v průběhu provádění Díla, musí být toto předáno 1 vyhotovení v písemné podobě a 1 vyhotovení na CD ve formátu .pdf a .dwg.
10. Dílo musí být v souladu s obecně platnými právními předpisy, zejména musí respektovat příslušné ČSN, ON, TKP a platné zákony a vyhlášky. Dílo musí volit nejvhodnější a neekonomičtější řešení stavby.
11. Zhotovitel je povinen při realizaci Díla prověřit vyjádření nebo stanoviska dotčených orgánů státní správy (soulad s územním plánem města, životní prostředí, odbor dopravy, dopravní inspektorát Policie ČR, atd.) a dále také prověřit požadavky správců a majitelů inženýrských sítí a dopravní infrastruktury a projednat studii s vlastníky případných dotčených nemovitostí.

12. Zhotovitel je povinen koncept studie projednat na pracovních schůzkách v sídle objednatele minimálně třikrát, a to vždy ve stádiu rozpracovanosti dle článku III. odst. 1 této smlouvy. Součástí plnění je také veřejná prezentace studie (2. projednání dle čl. III. odst. 1) a její projednání s veřejností, které je zhotovitel povinen se zúčastnit a odpovídat na dotazy veřejnosti. Termín tohoto veřejného projednání bude zhotoviteli sdělen 10 dnů předem.
13. Další nepravidelné schůzky objednatele a zhotovitele se budou konat dle potřeby. Čas a místo těchto schůzek budou vzájemně dohodnuty podle předmětu, který bude projednáván. Objednatel je v rámci těchto schůzek oprávněn vznášet požadavky na doplnění či změnu Díla, na základě čehož je zhotovitel povinen tyto požadavky do Díla zakomponovat.
14. Předmět smlouvy může být rozšířen o další práce a činnosti, výhradně však na základě požadavku objednatele (více práce). Zhotovitel se tyto práce a činnosti zavazuje vždy realizovat. Předmětné vícepráce může zhotovitel začít provádět pouze na základě vzájemně odsouhlaseného písemného dodatku k této smlouvě podepsaného oběma smluvními stranami, tento dodatek musí obsahovat také dohodu o ceně víceprací.
15. Zhotovitel je povinen respektovat písemné rozhodnutí zadavatele o neprovedení určité části prací okamžitě a předmět Díla bude o tyto méně práce upraven v dodatku smlouvy nejpozději před předáním Díla.
16. Zhotovitel se dále zavazuje provést na svůj náklad a své nebezpečí i všechna plnění a veškeré práce či další činnosti, byť nejsou v této smlouvě uvedené, pokud jejich provedení je nebo se stane nezbytným k provedení Díla.
17. Zhotovitel je povinen odborně posoudit veškeré požadavky objednatele na doplnění či jakoukoliv jinou změnu Díla, a to jak z hlediska bezpečnosti, či dodržení platných předpisů, ale i z hlediska funkčnosti. V případě, že zhotovitel dospěje k závěru, že požadavek objednatele není možné, popřípadě by nebylo vhodné nebo účelné do Díla začlenit, je povinen o této skutečnosti neprodleně, to je do druhého pracovního dne, písemně informovat objednatele a navrhnout mu (je-li to možné) náhradní alternativu, která bude nejlépe nahrazovat původní záměr objednatele.
18. Dílo bude zároveň sloužit jako podklad pro realizaci zadávacího řízení na výběr zhotovitele projektové dokumentace. Zhotovitel studie se zavazuje, že v rámci zadávacího řízení na výběr zhotovitele projektové dokumentace bude poskytovat objednateli **součinnost** při vypořádávání žádostí dodavatelů (dle zákona č. 134/2016 Sb.) o dodatečné informace k zadávacím podmínkám, zejména vypracovávat návrhy odpovědí na tyto žádosti o dodatečné informace (ve lhůtě do 3 dnů po jejich obdržení). I tato činnost zhotovitele je zahrnuta v ceně Díla a zhotovitel není oprávněn požadovat po objednateli v souvislosti s plněním tohoto závazku zaplacení odměny, ani hotových výdajů spojených s plněním tohoto závazku. Rozsah této **součinnosti** není blíže specifikován, protože lze rozumně předpokládat, že pokud bude Dílo provedeno řádně, tedy navrhovaná řešení budou formulována a zobrazena srozumitelným a určitým způsobem, vylučujícím různý výklad navrhovaných řešení, není důvod pro to, aby uchazeč o veřejnou zakázku na zhotovení projektové dokumentace v zadávacím řízení žádal ve větším rozsahu o poskytnutí takových dodatečných informací.
19. Zhotovitel se zavazuje k tomu, že po celou dobu provádění díla se budou na jeho realizaci podílet tyto autorizované osoby:
  - a) autorizovaný architekt Ing. arch. Jan Zelinka, č. autorizace 04 051,
  - b) autorizovaný architekt v oboru zahradní a krajinářská tvorba Ing. Petr Ondruška, č. autorizace 02 948,
  - c) autorizovaný inženýr pro dopravní stavby Ing. Tomáš Ščupák, č. autorizace 110 2476.

Výkon těchto profesí zajistí zhotovitel buď prostřednictvím svých zaměstnanců, kteří tuto odbornost splňují, nebo prostřednictvím poddodavatelů, se kterými bude mít uzavřeny smlouvy. Poddodavatelé jsou uvedeni v poddodavatelském schématu, které je součástí nabídky zhotovitele v rámci zadávacího řízení.

Smluvní strany se dohodly, že změna těchto osob může být provedena pouze po předchozím písemném souhlasu objednatele formou dodatku ke smlouvě o dílo.

20. Objednatel se zavazuje k převzetí Plnění a zaplacení ceny za jeho poskytnutí.

### III. Doba a místo plnění

1. Zhotovitel se zavazuje provést Dílo v následujících termínech:

Část plnění	Lhůta pro dokončení části plnění
Zahájení Díla	ihned po podpisu smlouvy oběma smluvními stranami (předpoklad 10/2020)
Geodetické zaměření předmětné lokality	do 30 dnů od podpisu smlouvy oběma smluvními stranami (předpoklad do 10-11/2020)
Koncept urbanistické studie s následným 1. projednáním s objednatelem	do 60 dnů od podpisu smlouvy oběma smluvními stranami (předpoklad do 11/2020)
Koncept studie s následným veřejným projednáním a veřejnou prezentací (2. projednání)	do 90 dnů od podpisu smlouvy oběma smluvními stranami (předpoklad do 12/2020)
Čistopis urbanistické studie s následným 3. projednáním s objednatelem	do 60 dnů od data 2. projednání (předpoklad do 01/2021)
Odevzdání studie včetně inženýrské činnosti	do 30 dnů od data 3. projednání (předpoklad do 28. 2. 2021)

2. V případě, že o to objednatel požádá, přeruší zhotovitel bez odkladu práce na Díle. O tuto dobu přerušení prací se posunou termíny tím dotčené.

3. Bude-li toto přerušení prací trvat déle než tři (3) měsíce, je objednatel povinen uhradit zhotoviteli již realizované práce v plném rozsahu.

4. Zhotovitel se zavazuje bezodkladně informovat objednatele o veškerých okolnostech, které mohou mít vliv na termín provedení Díla.

### IV. Cena Díla

- Smluvní cena byla stanovena na základě nabídky zhotovitele ze dne 28. 07. 2020.
- Cena za provedení Díla činí **223.000,00 Kč bez DPH, tj. 269.830,00 Kč včetně DPH.**

#### Rozpis ceny díla:

Výkonové fáze díla	Cena v Kč bez DPH	DPH (21 %)	Cena v Kč včetně DPH
Geodetické zaměření předmětné lokality	31.000,00	6.510,00	37.510,00
Urbanistická studie včetně inženýrské činnosti	192.000,00	40.320,00	232.320,00

- Ke sjednané ceně se připočítává procentní sazba daně z přidané hodnoty dle platného zákona o dani z přidané hodnoty, platná v době vyúčtování ceny provedených prací. V případě, že dojde v průběhu realizace předmětu smlouvy ke změnám sazeb DPH, zhotovitel tuto skutečnost

zohlední při fakturaci. Změnu sazby DPH není třeba upravovat smluvním dodatkem k této smlouvě.

4. Cena sjednaná podle tohoto článku je stanovena jako nejvýše přípustná, překročitelná pouze za podmínek dohodnutých v této smlouvě. Aplikace ust. § 2620 odst. 2 Občanského zákoníku pro vztahy založené touto smlouvou je vyloučena.
5. Cenu Díla lze měnit pouze:
  - a) Odečtením všech nákladů na provedení těch částí Díla, které objednatel nařídil formou méně prací neprovádět. Náklady na méněpráce budou odečteny ve výši součtu veškerých odpovídajících položek a nákladů neprovedených podle položkového rozpočtu nebo smlouvy.
  - b) Započtením veškerých nákladů na provedení těch částí Díla, které objednatel nařídil formou dodatečných prací provádět nad rámec množství nebo kvality uvedené v této smlouvě.
  - c) V případě sporu o výši ceny některé dodatečné práce je zhotovitel povinen práce provést za cenu vypočtenou objednatelem s tím, že se může následně domáhat doplatku ceny Díla po zadavateli, a to na základě znaleckého posudku.
6. Nárok na zaplacení víceprací vzniká zhotoviteli pouze za předpokladu, že na jejich provedení bude mezi smluvními stranami uzavřen dodatek ke smlouvě.

## V.

### Platební podmínky

1. Zálohy na cenu Díla nejsou sjednány.
2. Zhotoviteli vznikne nárok na zaplacení ceny Díla po jeho předání objednateli dle článku VI. této smlouvy, tedy odsouhlasením a podpisem protokolu o předání Díla vzniká zhotoviteli právo uplatnit vůči objednateli nárok na úhradu ceny Díla daňovým dokladem (dále jen „faktura“).
3. Zhotovitel se zavazuje nejpozději do 5 dnů od data uskutečnění zdanitelného plnění vystavit daňový doklad a tento doručí objednateli nejpozději do 2 dnů od data vystavení. Faktura musí mít náležitosti daňového dokladu podle platného zákona o DPH.
4. Splatnost řádné faktury se sjednává na dobu dvaceti (20) dnů ode dne jejího doručení objednateli. Faktura nepodléhá režimu přenesení daňové povinnosti dle § 92 zákona o dani z přidané hodnoty (není ekonomický příjem). Kromě náležitostí stanovených právními předpisy je zhotovitel povinen uvést ve faktuře i tyto údaje:
  - a) číslo smlouvy a datum jejího uzavření,
  - b) předmět smlouvy, jeho přesnou specifikaci ve slovním vyjádření (nestačí odkaz na číslo smlouvy),
  - c) obchodní firmu nebo název, sídlo nebo místo podnikání, IČO a DIČ zhotovitele,
  - d) název, sídlo, IČO a DIČ objednatele, označení útvaru objednatele, který akci likviduje (odbor veřejných zakázek),
  - e) číslo a datum vystavení faktury,
  - f) lhůtu splatnosti faktury,
  - g) přesný název projektu,
  - h) přílohou faktury musí být soupis skutečně provedených prací podepsaný objednatelem nebo technickým dozorem stavby, včetně měsíčního zjišťovacího protokolu označení banky a číslo účtu, na který musí být zaplaceno,
  - i) označení osoby, která fakturu vyhotovila, včetně jejího podpisu a kontaktního telefonu,
6. Platby budou provedeny bezhotovostně.
7. Objednatel je oprávněn provádět kontrolu prováděných prací po celou dobu provádění Díla kdykoli. Zhotovitel je povinen provedení takové kontroly nejen umožnit, ale také poskytnout k ní veškerou potřebnou součinnost.
7. Zhotovitel je povinen doručit fakturu vždy osobně na podatelnu objednatele nebo doporučeně prostřednictvím držitele poštovní licence či elektronicky na e-mail kontaktní osoby příkazce či do datové schránky příkazce.
8. V případě, že zhotovitel fakturou bude požadovat úhradu prací nebo dodávek, které neprovedl, vyúčtuje chybně cenu plnění nebo faktura nebude obsahovat některou zákonnou nebo smlouvou požadovanou náležitost, je objednatel oprávněn vadnou fakturu před uplynutím lhůty

splatnosti vrátit zhotoviteli bez jejího zaplacení k provedení opravy. Ve vrácené faktuře vyznačí objednatel důvod vrácení. Zhotovitel provede opravu vystavením nové faktury.

9. Vrátí-li objednatel vadnou fakturu z oprávněných důvodů dle předchozího odstavce zhotoviteli, přestává běžet původní lhůta splatnosti. Celá lhůta splatnosti běží opět ode dne doručení opravené faktury.
10. Pro účely této smlouvy se má za to, že dnem zaplacení je den odepsání příslušné částky z účtu smluvní strany, která provádí platbu – plní svoji povinnost zaplatit.
11. Zhotovitel je oprávněn k vystavení průběžné faktury za část „geodetické zaměření“, která musí být předem odsouhlasena objednatelem, ve které bude přesný popis zhotoveného a protokolárně předaného geodetického zaměření.

## VI.

### Předání a převzetí Díla

1. Místem pro předání Díla nebo jeho části (Geodetické zaměření) je sídlo objednatele. Pokud bude dále v tomto článku uváděn pojem Dílo, rozumí se tím také jeho část – Geodetické zaměření.
2. O předání a převzetí Díla bude vyhotoven protokol. V tomto protokolu musí být vždy uvedeno, zda bylo Dílo převzato s výhradami, či bez výhrad. V případě zjištění vad či nedodělků, budou tyto uvedeny v protokolu zároveň s lhůtou k jejich odstranění.
3. V případě převzetí Díla s vadami a nedodělků se Zhotovitel zavazuje tyto vady a nedodělků odstranit nejpozději ve lhůtě uvedené v protokolu o předání a převzetí Díla a v téže lhůtě prokázat objednateli takové odstranění vad a nedodělků na základě dodatečné přejímky, ohledně které bude sepsán dodatek k protokolu o předání a převzetí Díla uvedeného v odst. 3 tohoto článku smlouvy.
4. Okamžikem převzetí Díla přechází na objednatele vlastnické právo k Dílu.
5. Písemnosti související se Službami vyhotovené zhotovitelem budou objednateli předávány dle dohody, jinak v sídle objednatele.
6. O předání Díla nebo jeho části bude sepsán zápis, který sepíše zhotovitel a bude obsahovat:
  - a) označení Díla,
  - b) označení objednatele a zhotovitele Díla,
  - c) číslo a datum uzavření smlouvy o Dílo, včetně čísel a dat uzavření jejich dodatků,
  - d) prohlášení objednatele, že Dílo přejímá nebo nepřejímá s odůvodněním,
  - e) datum a místo sepsání zápisu,
  - f) jména a podpisy zástupců objednatele a zhotovitele,
  - g) seznam převzaté dokumentace,
  - h) soupis nákladů od zahájení po dokončení Díla nebo jeho části,
  - i) datum ukončení záruky na Dílo,
7. Zástupci smluvních stran, kteří jsou zmocněni k přejímání a předávání předmětu smlouvy jsou uvedeni v záhlaví smlouvy.

## VII.

### Způsob provádění Díla

1. Dílo dle této smlouvy bude provedeno v souladu s obecně závazným právním předpisem, který je součástí českého právního řádu nebo právního řádu Evropské unie, včetně obchodních zvyklostí na příslušných trzích a zásad, na nichž řečené obecně závazné právní předpisy spočívají (dále jen „závazné předpisy“). Dílo bude provedeno za použití standardů, postupů, metod a procedur, které jsou v souladu se závaznými předpisy, včetně použití právně závazných i nezávazných technických norem (např. ČSN, ČN a EN), a vynaložení takového stupně dovedností, péče, pečlivosti, opatrnosti a předvídativosti, která by byla běžně a rozumně očekávána od odborně kvalifikované, schopné a zkušené osoby zabývající se příslušnou činností za stejných nebo podobných podmínek.
2. Zhotovitel je povinen zajistit a financovat veškeré poddodavatelské práce a nese za ně odpovědnost, jako by je prováděl sám.

3. Zhotovitel se zavazuje při realizaci Díla respektovat rozhodnutí objednatele, je však současně povinen objednatele upozornit na možné negativní důsledky jeho rozhodnutí, včetně důsledků na kvalitu a termín předání Díla či poskytnutí Služeb. Ustanovení § 2594 a 2595 občanského zákoníku tímto nejsou dotčena.
4. Zhotovitel je podle ustanovení § 2 písm. e) zákona č. 320/2001 Sb., o finanční kontrole ve veřejné správě a o změně některých zákonů (zákon o finanční kontrole), ve znění pozdějších předpisů, osobou povinnou spolupůsobit při výkonu finanční kontroly prováděné v souvislosti s úhradou zboží nebo služeb z veřejných výdajů.
5. Zhotovitel je povinen realizovat Dílo výhradně svými zástupci nebo svými pověřenými zaměstnanci s dostatečnou kvalifikací. Dílo bude zpracováno osobou autorizovanou dle zákona č. 360/1992 Sb., o výkonu povolání autorizovaných architektů a autorizovaných inženýrů a techniků činných ve výstavbě, ve znění pozdějších předpisů.
6. Zhotovitel je povinen oznámit objednateli všechny okolnosti, které zjistil při plnění předmětu smlouvy, jež mohou mít vliv na změnu pokynů objednatele, a to bez zbytečného odkladu poté, co se o nich dozvěděl.
7. Zhotovitel prohlašuje, že odpovídá objednateli za škodu na věcech, které od objednatele protokolárně převzal a zavazuje se spolu s příslušnou předávanou či poskytovanou částí plnění předložit objednateli vyúčtování a vrátit mu veškeré takové věci, podklady a dokumenty.
8. Zhotovitel odpovídá za správnost, úplnost a bezpečnost jím navrženého Díla a za proveditelnost jím navrženého řešení tzn., že na základě dokončeného a předaného Díla bude možné zpracovat projektovou dokumentaci stavby podle jím zpracovaného Díla. Zhotovitel prohlašuje, že je oprávněný a odborně způsobilý provádět činnosti dle této smlouvy. Tímto se má zejména na mysli, aby Dílo, a to každé v něm navrhované řešení, bylo jednoznačné, efektivní, funkční a reálné, aby bylo navržené řešení nejen v souladu s podmínkami této smlouvy, pokyny objednatele a podklady pro jeho zpracování, ale také se tímto má na mysli, aby projektová dokumentace navazující na Dílo, která bude následně zpracovávána, mohla být „realizovatelná“ tzn., že při respektování všech řešení zahrnutých zhotovitelem do Díla bude možné tuto následnou projektovou dokumentaci zhotovit při současném respektování obecně závazných právních předpisů, ČSN, EN, ČN a ostatních norem pro přípravu a realizaci staveb a současně s ohledem na faktickou situaci v daném území, kdy určující v tomto směru jsou údaje, které bylo možno v době zpracování Díla čerpat z podkladů digitálního katastru, z podkladů digitálních technických map řešeného území a z portálu "JTMO ORP Krnov" (provoz a přidávání dat zajišťuje firma Geovap), prostřednictvím kterého lze žádat o výdeje dat (polohopis, výškopis, inženýrské sítě).
9. V případě, že v průběhu realizace Díla dojde ke změně právních předpisů a návodů (postupů), popřípadě nabude platnosti a účinnosti jiný právní předpis a návod (postup) vztahující se k Dílu je zhotovitel povinen řídit se těmito změnami resp. novými právními předpisy a návody (postupy), a to bez nároku na zvýšení ceny Díla. Toto platí, s odkazem na předchozí odstavce této části smlouvy, nejen pro tyto předpisy, které upravují činnost zhotovitele při zpracování Díla, ale také pro předpisy, které se vztahují ke zhotovování projektové dokumentace pro stavby v rozsahu, v jakém bude předpokládáno její zhotovení k realizaci řešení navrhovaných zhotovitelem v rámci Díla.
10. Smluvní strany se dohodly na tom, že zhotovitel není oprávněn Dílo, ani jeho část či podklady pro jeho vytvoření poskytnuté objednatelem bez písemného souhlasu objednatele převádět, přenechávat či jinak poskytovat třetím osobám, zveřejňovat je či s nimi jinak nakládat.
11. Objednatel je v nezbytném rozsahu povinen poskytnout zhotoviteli součinnost pro poskytování plnění z této smlouvy, zejména se zavazuje poskytnout zhotoviteli na vyžádání podklady nezbytné pro provedení Díla, které si zhotovitel nemůže pořídit sám, bez objednatele.
12. Objednatel je oprávněn kontrolovat, zda je Dílo prováděno zhotovitelem řádně a v souladu s touto smlouvou, jeho pokyny a příslušnými právními předpisy.
13. Zhotovitelem bude zajištěno projednání projektové dokumentace s dotčenými orgány státní správy (dále jen „DOSS“) a organizacemi, s vlastníky pozemků dotčených stavbou. Zhotovitel bude průběžně projednávat postup prací a části Díla před dokončením se zástupci objednatele.



Zhotovitel zajistí, jako součást Díla, vyjádření - stanoviska DOSS a organizací a vyjádření správců inženýrských sítí v zájmovém území stavby (smyslem tohoto smluvního ujednání není suplovat stanoviska DOSS, dotčených organizací a vlastníků pořizovaná v rámci ÚŘ nebo SŘ, nýbrž zajistit „sdělení“ těchto subjektů (bez omezení formy, rozsahu atd. takového „sdělení“) k tomu, že Dílo a tedy i následná projektová dokumentace navazující na Dílo a respektující řešení zahrnutá do Díla, která bude následně zpracovávána, bude „realizovatelná“). Pokud zhotovitel doloží objednateli svou žádost o poskytnutí popsaného stanoviska, respektující požadavky na formu, obsah a přílohy nebo e-mailovou korespondenci atd. toho, kdo má stanovisko vydat (s dokladem o jejím doručení) a na ní navazující odpověď odmítající i přes splnění všech požadavků poskytnutí stanoviska, tudíž se splnění tohoto závazku zhotovitele ukáže jako nespelnitelné, má se za to, že zhotovitel svůj závazek splnil. Dílo bude obsahovat zakreslení veškerých podzemních a nadzemních sítí, včetně melioračních, nacházejících se v předmětném území a nejbližším okolí, zjištění stavu stávajících inženýrských sítí u jejich správců a v případě potřeby bude Dílo řešit i potřebu přeložky těchto sítí.

14. Objednatel si vyhrazuje právo, aby mu zhotovitel na vyzvání předložil rozpracované Dílo k posouzení.

## VIII.

### Licenční ujednání

1. Vzhledem k tomu, že součástí Díla dle této smlouvy je i plnění, které může naplňovat znaky autorského Díla ve smyslu zákona č. 121/2000 Sb., o právu autorském, o právech souvisejících s právem autorským a o změně některých zákonů o právu autorském (autorský zákon) ve znění pozdějších předpisů, či předmětu chráněného průmyslovým vlastnictvím (dále jen „předmět ochrany“), je k těmto součástem Díla poskytována licence za podmínek sjednaných v tomto článku smlouvy.
2. Zhotovitel prohlašuje, že je oprávněn vykonávat svým jménem a na svůj účet majetková práva k předmětu ochrany a že je oprávněn k jeho užití udělit objednateli licenci.
3. Zhotovitel prohlašuje, že je na základě licence nebo podle příslušných ustanovení autorského zákona, oprávněn v rozsahu potřebném podle tohoto článku vykonávat majetková práva k autorským dílům svých zaměstnanců anebo spolupracujících osob, která budou zhotovitelem použita při plnění zakázky podle této smlouvy. Jakékoli finanční závazky zhotovitele (včetně závazků vzniklých v průběhu či po dokončení plnění dle této smlouvy) vůči jeho zaměstnancům anebo vůči spolupracujícím osobám, které by v souvislosti s udělením licence přešly na objednatel, budou uhrazeny zhotovitelem bez přeúčtování objednateli či kompenzace ze strany objednatel. V případě, že vyjde najevo, že zhotovitel není oprávněn vykonávat majetková práva k dílům jeho zaměstnanců či spolupracujících osob, půjde o podstatné porušení této smlouvy ze strany zhotovitele.
4. Zhotovitel poskytuje objednateli výhradní oprávnění ke všem v úvahu přicházejícím způsobům užití předmětu ochrany a bez jakéhokoli omezení, a to zejména pokud jde o územní, časový nebo množstevní rozsah užití. Smluvní strany se dohodly na vyloučení užití §2370 Občanského zákoníku na vztahy založené touto smlouvou.
5. Odměna za poskytnutí této výhradní licence je zahrnuta v ceně Díla dle této smlouvy a je cenou přiměřenou, a tudíž není ve zřejmém nepoměru k zisku z využití licence a k významu předmětu licence pro dosažení takového zisku, na základě čehož není dán žádný důvod pro jakékoliv plnění ze strany objednatel zhotoviteli z titulu poskytnutí výhradní licence.
6. Objednatel je oprávněn práva tvořící součást licence zcela nebo zčásti jako podlicenci poskytnout třetí osobě a zhotovitel dává k takovému poskytnutí tímto svůj výslovný souhlas.
7. Zhotovitel jako autor poskytuje objednateli oprávnění k výkonu práva užít Dílo zhotovitele pro své potřeby a taktéž Dílo šířit, a to bez omezení území, na dobu neurčitou. Uživací právo objednatel k předmětu Díla zahrnuje rovněž právo Dílo upravit či jinak měnit nebo Dílo spojit s jiným dílem. Výslovně zhotovitel uděluje souhlas k tomu, aby při zpracování následné

projektové dokumentace vycházející z Díla, bylo zvoleno jiné řešení, než které je obsaženo v Díle tzn., že se projektová dokumentace a následná stavební realizace může odchýlit od zhotovitelem navrženého řešení, a to bez omezení rozsahu a druhu takové změny.

8. Objednatel se zavazuje užít Dílo způsobem, který není v rozporu s dobrými mravy.

#### **IX.**

##### **Záruka za Dílo, odpovědnost za vady, záruka aktualizace**

1. Zhotovitel objednateli poskytuje záruku za jakost předaného Díla. Zhotovitel zejména zaručuje, že Dílo bude způsobilé k užití pro účel stanovený v této smlouvě, zachová si touto smlouvou stanovené vlastnosti a bude odpovídat požadavkům platných právních předpisů a norem.
2. Záruka trvá 24 měsíců (slovy: dvacet čtyři měsíců).
3. Záruční doba začíná plynout po předání Díla bez vad a nedodělků.
4. Dílo má vady, jestliže provedení Díla neodpovídá výsledku určenému v této smlouvě.
5. Zhotovitel odpovídá za vady, které má Dílo v době jeho předání objednateli. Zhotovitel odpovídá i za vady Díla vzniklé po předání Díla objednateli, jestliže byly způsobeny porušením jeho povinností.
6. Za vadu se považuje mimo jiné také to, že Dílo bude zpracováno v rozporu s touto smlouvou, zejména v rozporu s tím, k čemu se zhotovitel zavázal v článku VII. této smlouvy, tzn., že nebude ze strany zhotovitele dodržena jednoznačnost, efektivnost, funkčnost a reálnost navrženého řešení a jeho soulad s podmínkami této smlouvy, pokyny, obecně závaznými právními předpisy, ČSN, EN, ČN a ostatními normami pro přípravu a realizaci předmětné stavby.
7. Objednatel je povinen vady Díla nebo jiného výstupu zhotoveného na základě této smlouvy písemně uplatnit u zhotovitele, a to bez zbytečného odkladu po té, co se o nich dozvěděl. Pro vyloučení pochybností strany sjednávají, že objednatel má právo takto vadu uplatnit po celou dobu projektování stavby a výslovně sjednávají, že § 2112 zákona č. 89/2012 Sb., občanský zákoník, se pro právní vztah založený touto smlouvou nepoužije.
8. Právo na odstranění vady Díla, zjištěné po předání Díla, objednatel u zhotovitele uplatní písemnou formou. Zhotovitel bez zbytečného odkladu, nejpozději ve lhůtě do tří pracovních dní od doručení reklamace, písemně oznámí objednateli, zda reklamaci uznává nebo z jakých důvodů reklamaci neuznává. Pokud tak neučiní, má se za to, že reklamaci objednatele uznává. Neodstraní-li zhotovitel vady Díla v přiměřené lhůtě, tj. nejpozději do patnácti (15) kalendářních dní od jejich reklamace objednatelem, může objednatel požadovat přiměřenou slevu z ceny Díla. Nárok objednatele uplatnit vůči zhotoviteli smluvní pokutu a náhradu škody tím nezaniká.
9. Zhotovitel je povinen ihned po oznámení vady zahájit činnost vedoucí k jejímu odstranění, a to i v případě, že reklamaci neuznává. Náklady na odstranění reklamované vady nese zhotovitel i ve sporných případech až do rozhodnutí soudu.
10. Reklamaci lze uplatnit nejpozději do posledního dne záruční lhůty, přičemž i reklamace odeslaná objednatelem v poslední den záruční lhůty se považuje za včas uplatněnou.
11. Práva a povinnosti z odpovědnosti zhotovitele za vady na předané části Díla nezanikají ani odstoupením kterékoli ze smluvních stran od smlouvy.
12. O reklamačním řízení budou objednatelem pořizovány písemné zápisy ve dvojitě vyhotovení, z nichž jeden stejnopis obdrží každá ze smluvních stran.
13. Zhotovitel neodpovídá za vady Díla, jestliže tyto vady byly způsobeny předáním nevhodných nebo neúplných podkladů a pokynů v případě, že zhotovitel na ně objednatele upozornil a objednatel na jejich použití nebo provedení trval.

#### **X.**

##### **Odpovědnost za škodu a odstoupení od smlouvy**

1. Zhotovitel je povinen učinit veškerá opatření potřebná k odvrácení škody nebo k jejím zmírnění.
2. Zhotovitel je povinen nahradit objednateli v plné výši škodu, která mu vznikla jako důsledek porušení povinností a závazků zhotovitele dle této smlouvy.

3. Smluvní strany se dohodly, že mohou od této smlouvy odstoupit v případech, kdy to stanoví zákon, jinak v případě podstatného porušení této smlouvy.
4. Odstoupení od smlouvy musí být provedeno písemnou formou a je účinné okamžikem jeho doručení druhé smluvní straně. Odstoupením od smlouvy se tato smlouva ruší.
5. Smluvní strany této smlouvy se dohodly, že podstatným porušením této smlouvy se rozumí zejména:
  - a) jestliže se zhotovitel dostane do prodlení s prováděním dodávky Díla, ať již jako celku či jeho jednotlivých částí, ve vztahu k termínům provádění Díla dle čl. IV smlouvy, které bude delší než třicet kalendářních dní;
  - b) jestliže zhotovitel provádí Dílo nekvalitně, s hrubými chybami, v rozporu se zadáním objednatele, dále v rozporu s normami a prováděcími vyhláškami a zhotovitel nezjedná nápravu ani po písemném upozornění;
  - c) jestliže bude na zhotovitele podán insolvenční návrh ve smyslu zákona č. 182/2006 Sb., insolvenční zákon, ve znění pozdějších předpisů;
  - d) jestliže zhotovitel vstoupil do likvidace;
  - e) jestliže zhotovitel uzavřel smlouvu o prodeji závodu nebo jeho části, na základě které převedl svůj závod či tu jeho část, jejíž součástí jsou i práva a závazky z právního vztahu dle této smlouvy, na třetí osobu;
  - f) jestliže objednatel je v prodlení s placením faktury za provedení Díla dle této smlouvy o více než třicet (30) dní.
6. V případě odstoupení od smlouvy z důvodů porušení povinností zhotovitelem, vzniká objednateli vůči zhotoviteli nárok na úhradu prokázaných vícenákladů (tj. nákladů vynaložených objednatelem nad cenu) vynaložených na dokončení Díla a na úhradu ztrát vzniklých prodlením termínu dokončení Díla. Nárok objednatele účtovat zhotoviteli smluvní pokutu tím nezaniká.
7. Odstoupí-li objednatel od smlouvy v důsledku podstatného porušení smlouvy zhotovitelem, je oprávněn zadat provedení zbývajících dosud nedokončených anebo nekvalitně provedených prací třetí osobě. Pokud náklady nutné k dokončení projektové dokumentace třetí osobou přesahují dohodnutou smluvní cenu, uhradí rozdíl zhotovitel. Objednateli rovněž vzniká nárok na náhradu vícenákladů a ztrát vzniklých prodlením termínu dokončení předmětu Díla.
8. Objednatel je oprávněn od smlouvy odstoupit bez jakýchkoli sankcí, pokud nebudou na předmět smlouvy schváleny potřebné finanční prostředky v rozpočtu města.

## **XI.**

### **Smluvní pokuty**

1. V případě, že závazek provést Dílo zanikne před řádným ukončením Díla, nezaniká nárok objednatele na smluvní pokutu, pokud vznikl dřívějším porušením povinností.
2. Zánik závazku pozdním plněním neznamená zánik nároku na smluvní pokutu za prodlení s plněním.
3. Smluvní pokuty sjednané touto smlouvou zaplatí povinná strana nezávisle na zavinění a na tom, zda a v jaké výši vznikne druhé straně škoda, kterou lze vymáhat samostatně.
4. Vznikne-li Objednateli porušením povinností Zhotovitele zajištěné smluvní pokutou dle této smlouvy škoda, zavazuje se Zhotovitel uhradit Objednateli tuto škodu v plné výši vedle smluvní pokuty, a to i pokud tato škoda převyšuje sjednanou smluvní pokutu. Zhotovitel je povinen splnit povinnosti zajištěné smluvní pokutou i po jejím zaplacení. Smluvní pokuta dle této smlouvy bude vyúčtována samostatnou fakturou a započtena s pohledávkami Zhotovitele, bude-li toto započtení možné.
5. Je-li zhotovitel v prodlení s předáním Díla či jeho části v termínu dle čl. III. odst. 1 této smlouvy, uhradí objednateli smluvní pokutu ve výši 0,5 % z ceny Díla či jeho části za každý započatý den prodlení. Pokud bude zhotovitel v prodlení s plněním kteréhokoli dalšího plnění dle článku III., je povinen zaplatit objednateli smluvní pokutu ve výši 2.000,00 Kč za každý započatý den prodlení.
6. V případě, že nebude zhotovitelem Dílo splněno řádně a včas, v důsledku čehož dojde k odstoupení od smlouvy ze strany objednatele z důvodů uvedených v článku XI. odst. 5. písm. a)

- a b), je zhotovitel povinen uhradit objednateli smluvní pokutu ve výši 20 % (slovy: dvacet procent) celkové ceny Díla dle čl. IV. odst. 2 této smlouvy.
7. V případě neúplného nebo vadného zpracování výkresové či textové části Díla, které z tohoto důvodu nebude odpovídat podmínkám této smlouvy a v souvislosti s níž dojde ke zvýšení ceny díla za zpracování projektové dokumentace (zahrnující dokumentaci k územnímu rozhodnutí, dokumentaci ke stavebnímu povolení, dokumentaci k provádění stavby v celém rozsahu) o částku vyšší než 25 % (bez DPH) původně sjednané ceně díla za takovou projektovou dokumentaci stanovené na základě zadávacího řízení na zhotovitele předmětné projektové dokumentace, má objednatel vůči zhotoviteli nárok na smluvní pokutu ve výši 10 % (slovy: deset procent) z ceny Díla dle čl. IV. odst. 2. této smlouvy včetně DPH a zhotovitel je povinen tuto smluvní pokutu zaplatit.
  8. V případě porušení povinnosti zhotovitele podle článku VII. odst. 1. a 8. této smlouvy (např. chybně navrženého technického řešení odporujícímu platným závazným předpisům a závazným i nezávazným normám ČSN, ČN a EN, nesoulad s faktickou situací v daném území atd., má objednatel vůči zhotoviteli nárok na smluvní pokutu ve výši 5 % (slovy: pět procent) z celkové ceny Díla dle čl. IV. odst. 2. této smlouvy včetně DPH, za každou takovou vadu a zhotovitel je povinen tuto smluvní pokutu zaplatit.
  9. V případě, že Dílo bude mít vady, které brání samy o sobě nebo ve spojení s jinými jeho řádnému použití k zamýšlenému účelu – tj. být podkladem pro zadávací řízení na výběr zhotovitele dalších stupňů projektové dokumentace (dokumentace k územnímu rozhodnutí, dokumentace ke stavebnímu povolení, dokumentace k provádění stavby v celém rozsahu Díla nebo jen při řešení dílčí části Díla) má objednatel nárok na zaplacení smluvní pokuty ve výši 10 % (slovy: deset procent) z ceny Díla dle čl. IV. odst. 2. této smlouvy včetně DPH. Pro vyloučení pochybností strany sjednávají, že na tuto smluvní pokutu má objednatel nárok např. tehdy, pokud bude muset vzhledem k takovým vadám změnit zadávací dokumentaci jakéhokoliv zadávacího řízení, které bude věcně vycházet z výsledků této smlouvy o Dílo nebo takové zadávací řízení zrušit.
  10. V případě porušení povinnosti zhotovitele odstranit uplatněnou vadu Díla ve lhůtě podle článku X. odst. 8 této smlouvy je zhotovitel povinen zaplatit objednateli smluvní pokutu ve výši 3.000,00 Kč za každý započatý den prodlení.
  11. V případě porušení povinnosti zhotovitele podle článku II. odst. 13., 19. a článku VII. odst. 6. této smlouvy je zhotovitel povinen zaplatit objednateli smluvní pokutu ve výši 5.000,00 Kč za každé takové porušení smlouvy, a to i opakovaně.
  12. V případě porušení povinnosti zhotovitele v člancích II. odst. 20. a VII. odst. 10. této smlouvy je zhotovitel povinen zaplatit objednateli smluvní pokutu ve výši 20.000,00 Kč za každé takové porušení smlouvy.
  13. V případě porušení povinnosti zhotovitele VIII. odst. 1. a 4. této smlouvy je zhotovitel povinen zaplatit objednateli smluvní pokutu ve výši 20.000,00 Kč za každé takové porušení smlouvy.
  14. Všechny výše uvedené smluvní pokuty jsou splatné do deseti kalendářních dnů od porušení smluvní povinnosti. Smluvní pokuty lze uložit opakovaně za každý jednotlivý případ porušení povinnosti. Ujednáním o smluvní pokutě není dotčeno právo stran na náhradu škody v plné výši a věřitel je oprávněn domáhat se náhrady škody v plné výši, i když přesahuje výši smluvní pokuty.
  15. Žádná ze smluvních stran nemá povinnost nahradit škodu způsobenou porušením svých povinností vyplývajících z této Smlouvy a není v prodlení, bránila-li jí v jejich splnění některá z překážek vylučujících povinnost k náhradě škody ve smyslu § 2913 odst. 2 občanského zákoníku.

## XII.

### Závěrečná ujednání

1. Tato smlouva nabývá platnosti a účinnosti dnem, kdy vyjádření souhlasu s obsahem návrhu dojde druhé smluvní straně, pokud zákon č. 340/2015 Sb., o zvláštních podmínkách účinnosti některých smluv, uveřejňování těchto smluv a o registru smluv (zákon o registru smluv), ve znění

pozdějších předpisů, nestanoví jinak. V takovém případě nabývá smlouva účinnosti uveřejněním v registru smluv. Smluvní strany se dohodly, že pokud se na tuto smlouvu vztahuje povinnost uveřejnění v registru smluv ve smyslu zákona č. 340/2015 Sb., o zvláštních podmínkách účinnosti některých smluv, uveřejňování těchto smluv a o registru smluv (zákon o registru smluv), ve znění pozdějších předpisů, provede uveřejnění v souladu se zákonem objednatel.

2. Smluvní strany vylučují ve vztahu k pohledávkám vzniklým z této smlouvy aplikaci § 1987 odst. 2 Občanského zákoníku a souhlasí s tím, že i nejistá a/nebo neurčitá pohledávka je způsobilá k započtení.
3. Tato smlouva představuje úplné ujednání o předmětu smlouvy a všech náležitostech, které strany měly a chtěly ve smlouvě ujednat, a které považují za důležité pro závaznost této smlouvy. Žádný projev smluvních stran učiněný při jednání o této smlouvě ani projev učiněný po uzavření této smlouvy nesmí být vykládán v rozporu s výslovnými ustanoveními této smlouvy a nezakládá žádný závazek žádné ze smluvních stran.
4. Odpověď strany této smlouvy, která podle § 1740 odst. 3 Občanského zákoníku obsahuje dodatek nebo odchylku oproti nabídce, není přijetím nabídky na uzavření této smlouvy, ani když podstatně nemění podmínky nabídky.
5. Zhotovitel na sebe přebírá podle § 1765 Občanského zákoníku riziko změny okolností.
6. Ukáže-li se některé z ustanovení této smlouvy zdánlivým (nicotným), posoudí se vliv této vady na ostatní ustanovení smlouvy obdobně podle § 576 Občanského zákoníku. Pro případ, že kterékoliv ustanovení této smlouvy se stane neúčinným nebo neplatným, smluvní strany se zavazují bez zbytečných odkladů nahradit takové ustanovení novým.
7. Smluvní strany vylučují aplikaci následujících ustanovení Občanského zákoníku na tuto smlouvu: §557, §1740 odst. 2, §1743, § 1805 odst. 2, §2590 odst. 2 věta druhá, §2612, §2618 a §2374 Občanského zákoníku.
8. Změnit nebo doplnit tuto smlouvu mohou smluvní strany, jen v případě, že tím nebudou porušeny podmínky zadání veřejné zakázky a zákona č. 134/2016 Sb., o zadávání veřejných zakázek, a to pouze formou písemných dodatků, které budou vzestupně číslovány, výslovně prohlášeny za dodatek této smlouvy a podepsány oprávněnými zástupci smluvních stran.
9. Smluvní vztah lze ukončit písemnou dohodou.
10. V případě zániku závazku před řádným splněním Díla, je zhotovitel povinen ihned předat objednateli nedokončené Dílo včetně věcí, které opatřil a které jsou součástí Díla, nebo dokumentace a věcí, které k provedení Díla od objednatele obdržel, příp. které získal při provádění Díla, a uhradit objednateli případně vzniklou škodu. Objednatel je povinen uhradit zhotoviteli cenu věcí, které opatřil a které se staly součástí Díla. Smluvní strany uzavřou dohodu, ve které upraví vzájemná práva a povinnosti.
11. Zhotovitel ani objednatel nemohou bez vzájemného souhlasu postoupit svá práva a povinnosti plynoucí ze smlouvy třetí osobě.
12. Zhotovitel je povinen spolupůsobit při výkonu finanční kontroly podle ustanovení § 2 písm. e) zákona č. 320/2001 Sb., o finanční kontrole ve veřejné správě a o změně některých zákonů, v platném znění.
13. Smluvní strany souhlasí, že tato smlouva může být zveřejněna na webových stránkách Města Krnova ([www.krnov.cz](http://www.krnov.cz)), s výjimkou osobních údajů fyzických osob uvedených v této smlouvě.
14. Smluvní strany berou na vědomí, že tato smlouva bude zveřejněna v registru smluv podle zákona č. 340/2015 Sb., o zvláštních podmínkách účinnosti některých smluv, uveřejňování těchto smluv a o registru smluv (zákon o registru smluv).
15. Smluvní strany berou na vědomí, že jsou povinny označit údaje ve smlouvě, které jsou chráněny zvláštními zákony (obchodní, bankovní tajemství, osobní údaje, apod.) a nemohou být poskytnuty, a to šedou barvou zvýraznění textu. Neoznačení údajů je považováno za souhlas s jejich uveřejněním a za souhlas subjektu údajů.
16. Osoby podepisující tuto smlouvu svými podpisy stvrzují platnost svých jednatelských oprávnění.
17. Smluvní strany shodně prohlašují, že si tuto smlouvu před jejím podpisem přečetly a že byla uzavřena po vzájemném projednání podle jejich pravé a svobodné vůle určitě, vážně a srozumitelně, nikoliv v tísní nebo za nápadně nevýhodných podmínek a že se dohodly o celém

jejím obsahu, což stvrzují svými podpisy.

18. Smlouva je vyhotovena ve dvou stejnopisech s platností originálu podepsaných oprávněnými zástupci smluvních stran, přičemž každá ze smluvních stran obdrží jedno (1) vyhotovení.

19. Doložka platnosti právního úkonu:

*Bude doplněno po podpisu smlouvy s vybraným uchazečem*

K uzavření této smlouvy o dílo dává souhlas Rada města Krnova usnesením č.....ze dne.....

Nedílnou součástí smlouvy jsou následující přílohy:

Č. 1 Cenová nabídka ze dne 20. 7. 2020 CN20\_031\_US

Č. 2 Urbanistická studie prostoru před nemocnicí v Krnově (2.etapa) ZADÁNÍ

Za objednatele:

Za zhotovitele:

V Krnově dne .....

V Ostravě dne .....

\_\_\_\_\_  
Ing. Tomáš Hradil, starosta města

\_\_\_\_\_  
Vladimír Milata, jednatel společnosti

## **NABÍDKA PROJEKTOVÝCH PRACÍ**

### **AKCE:**

---

Urbanistická studie  
Krnov, U nemocnice – II. etapa

### **ZADAVATEL:**

---

Městský úřad Krnov  
Hlavní náměstí 1  
794 01 Krnov

Ing. Klára Hazuchová  
Tel.: +420 735 161 691  
Mail: [khazuchova@mukrnov.cz](mailto:khazuchova@mukrnov.cz)

### **PŘEDKLÁDÁ:**

---

ATELIER 38 s.r.o.  
Porážková 1424/20  
702 00 Ostrava – Moravská Ostrava

### **Kontakty:**

Tel.: +420 608 814 526  
Tel.: +420 774 383 383  
Mail: [atelier38@atelier38.cz](mailto:atelier38@atelier38.cz)

**A. Obsah plnění a cenová nabídka:**

---

Předkládáme tímto nabídku na zpracování urbanistické studie dle rozsahu dle zadání studie s názvem „**Urbanistická studie řešení prostoru u nemocnice v Krnově – II. etapa**“, které vypracoval Odbor veřejných zakázek Městského úřadu v Krnově v červnu 2020.

Zadání je přílohou této cenové nabídky.

**B. Termíny plnění:**

---

Termín plnění bude v koordinaci s pracemi na I. etapě urbanistické studie.

**C. Cena díla:**

---

**Cena díla je uvedena v Kč bez DPH.**

Geodetické zaměření předmětné lokality	31.000,00 Kč bez DPH.
Urbanistická studie včetně inženýrské činnosti	192.000,00Kč bez DPH.
Autorský dozor architekta nad zpracováním dalších stupňů projektové dokumentace	65.000,00 Kč bez DPH.

**Celkem za výkony:****288.000,00 Kč bez DPH.****D. Obecná ustanovení:**

---

Cenová nabídka má platnost do 30. září 2020 a neobsahuje DPH.

**E. Prohlášení o počtu stran nabídky:**

---

Cenová nabídka obsahuje celkem **10** stran.

V Ostravě dne 20/07/2020

**atelier38 s.r.o.**  
 PORÁŽKOVÁ 1424/2B, 702 00 OSTRAVA 1  
 IČ: 26958343 a DIČ: CZ 29858343



Vladimír Milata, jednatel společnosti

**Příloha:**

---

1. Reference
2. Zadání urbanistické studie



**REFERENCE URBANISTICKÝCH STUDIÍ:**

NÁVES VELKÁ POLOM



NÁMĚSTÍ HÁJ VE SLEZSKU



VÝSTAVIŠTĚ PŘEROV



DUKELSKÁ KASÁRNA OPAVA



NÁMĚSTÍ DRUŽBY OSTRAVA - PORUBA



OPAVA – KOMÁROV ZA ČERNÝM MLÝNEM



**LEGENDA**

- STAVBY
- KUPEL
- RODINNÉ DOMY MĚSTSKÉHO TYPU
- OBČANSKÁ VYBAVENOST, STUŽBY
- BYTOVÉ BLOKY
- PLOCHY OBČANSKÉ VYBAVENOSTI
- GARÁŽE A HOSPODÁŘSKÉ BUDOVY
- OBJEKTY URČENÉ K DEMOLICI
- HOSPODÁŘSKÉ BUDOVY
- ZAKLADĚNÁ PLOCHA A NÁZVOVÉ
- OSTATNÍ PLOCHY ZNEKVALIFIKOVANÉ
- PLOCHY PARKOVACÍCH STANŮ
- KOMUNIKACE (ZVLÁŠTĚ KANALY)
- PODLAŽNÍ KOMUNIKACE (ZVLÁŠTĚ)
- PLOCHY CYKLISTICKÉ
- ZELEŇOVÝ TRATĚ OPAVA - VYCHOD - OSTRAVA BUNOV
- ZÁHRADY
- TRVALÝ TRÁVNÍ POROST
- SRNKA, POKA, POLE
- LESNÍ PŮDSEK
- OCHRANÁ ZELENĚ
- HŘIŠTĚ, REKREACE A SPORT
- PLOCHY REKREACE A VOLNÉHO ČASU
- VODNÍ PLOCHA - MOKŘÁDY
- PARCELACE A VÝMĚRA PARCEL
- POLOHOPIS KOMUNIKACE
- VLIVOVÁ ZELENĚ
- VEDLOŽNÍ A PŘÍRODNÍ ZELENĚ
- VODOVÝC - TĚK PŘIROZENÝ
- KLÁDOVÉ ZASTAVOVACÍ ČARA LIBETŮV
- HRAVCE ŘEŠENÉHO ÚZEMÍ (16.02.14)
- HRAVCE DOTYČNÉHO ÚZEMÍ (22.10.14)
- ZELEŇOVÉ OPRAVY VYCHOD - OSTRAVA BUNOV
- HRAVCE OCHRANĚNÉHO PRÁMU ZELENICE







**Urbanistická studie  
prostoru před nemocnicí v Krnově (2.etapa)  
ZADÁNÍ**

VI / 2020

Město Krnov, Hlavní náměstí 96/1, Pod Bezručovým vrchem 794 01 Krnov  
Odbor veřejných zakázek

## 1. Cíl a účel pořízení urbanistické studie

Cílem urbanistické studie je vytvoření reprezentativního veřejného prostranství před významným areálem občanské vybavenosti regionálního významu.

Motto: Reprezentativní předprostor nemocnice

Účelem této urbanistické studie je mj. zajištění dostatečné kapacity parkování pro návštěvníky nemocnice a přilehlé okolí.

Urbanistická studie bude po vyhotovení podkladem pro územně plánovací činnosti, pro pozemkovou politiku města a pro další stupně projektové dokumentace jednotlivých staveb a zařízení v řešeném území.

## 2. Podklady

Digitální katastrální mapa řešeného území (*MěÚ Krnov*)

Digitální technická mapa řešeného území (*MěÚ Krnov*)

Letecký snímek řešeného území (*mapy.cz*)

Fotodokumentace (*MěÚ Krnov*)

Územní plán Krnov vydaný Zastupitelstvem města Krnov dne 19. 5. 2010 jako opatření obecné povahy č. j. 1/2010 s nabytím účinnosti dne 8. 6. 2010, který je platný ve znění jeho pozdějších změn č. 1, 2 a 3 (dále jen „platný ÚP Krnov“),

Podněty a uživatelské požadavky objednatele a výsledky veřejného projednání.

Manuál veřejných prostranství města Krnov

[https://krnov.cz/assets/File.ashx?id\\_org=7455&id\\_dokumenty=32224](https://krnov.cz/assets/File.ashx?id_org=7455&id_dokumenty=32224)

Dopravní studie - Ing. Krejčí, květen 2020

## 3. Platná územně plánovací dokumentace

Dle platného Územního plánu Krnova, se pozemky v řešeném území nachází v následujících funkčních plochách:

ZP-0	Plochy zeleně ostatní a specifické
DS-10	Plocha silniční dopravy
P	Plochy veřejných prostranství
BI-16	Plochy bydlení individuálního

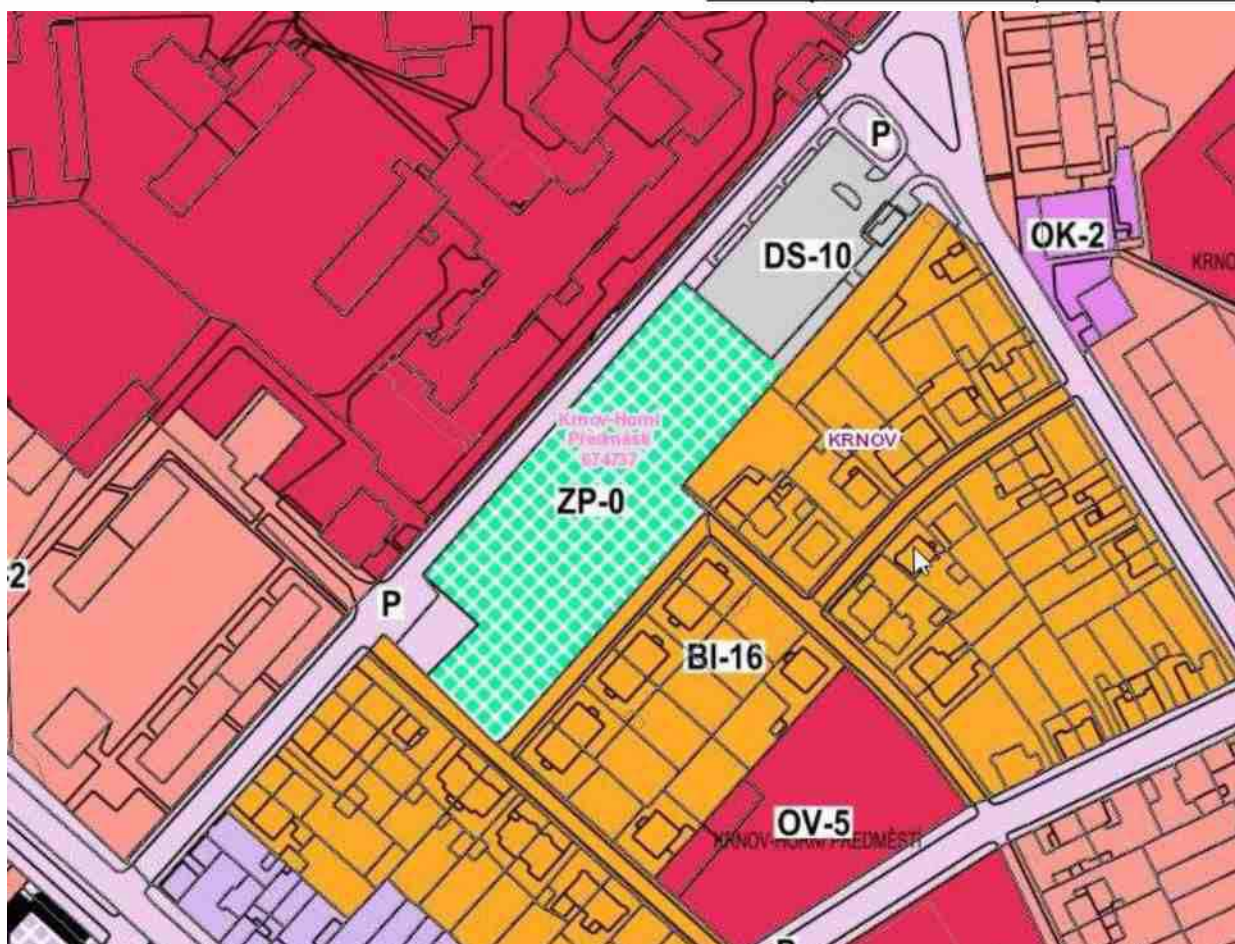
Sousední plochy mají toto funkční využití

BH-2,4	Plochy bydlení hromadného
OV-3	Plochy veřejné vybavenosti
OK-2	Plochy komerčních zařízení
SO-8	Plochy smíšené obytné

Obecné podmínky pro využití zastavěného území lze dohledat v textové části ÚP Krnov; podrobné podmínky pro využití jednotlivých uvedených ploch rovněž (v tabulkách od str. 48 textové části). Komplettní úplné znění ÚP Krnov je zveřejněno na webových stránkách města:

<https://www.krnov.cz/uzemni-plan-krnov-pravni-stav-po-zm-n-3/d-24762>

Vymezení uvedených ploch je zřejmé níže z výřezu Hlavního výkresu ÚP Krnov a legendy:



#### 4. Rozsah řešeného území

Řešené území je vymezeno ulicí Maxima Gorkého, areálem, ulicemi I.P. Pavlova, Albrechtická, Hořicova, Máchova a Svatopluka Čecha. Zahrnuje rovněž veřejné prostranství a vnitroblok ve vlastnictví města na jihovýchodní straně ulice Seifertova.

Dotčené pozemky:

Katastrální území

Krnov-Horní

Předměstí

Parcela č. 1867/1;

1900; 1902/6;

1902/1; 1902/2;

1902/3; 1902/4;

1902/5; 1902/8;

1902/9; 1902/10;

1902/111903/1;

1903/2; 1903/3;

1904; 1905; 1924;

1955/1

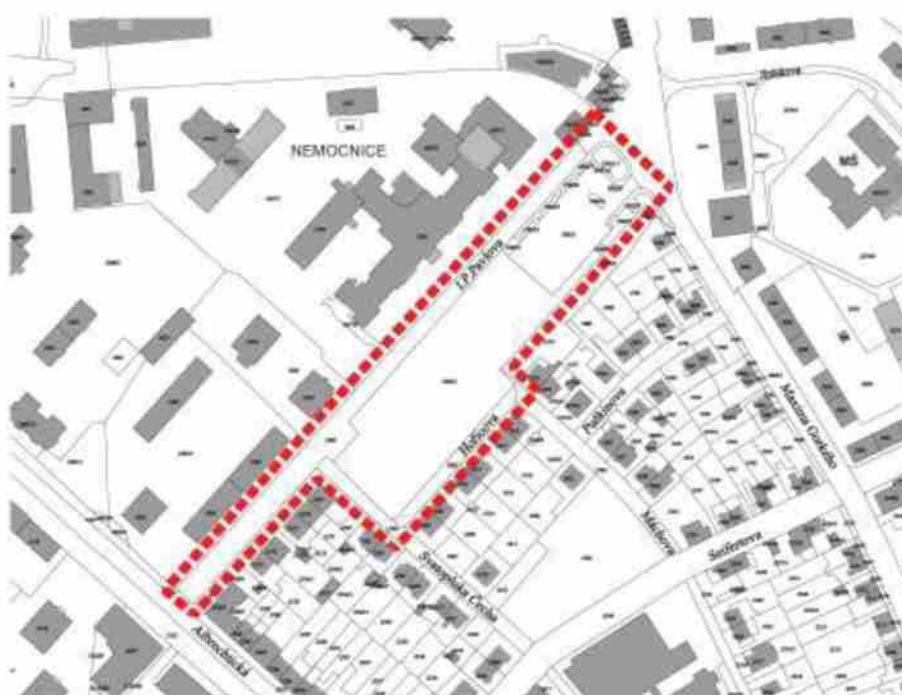
Přesné vymezení

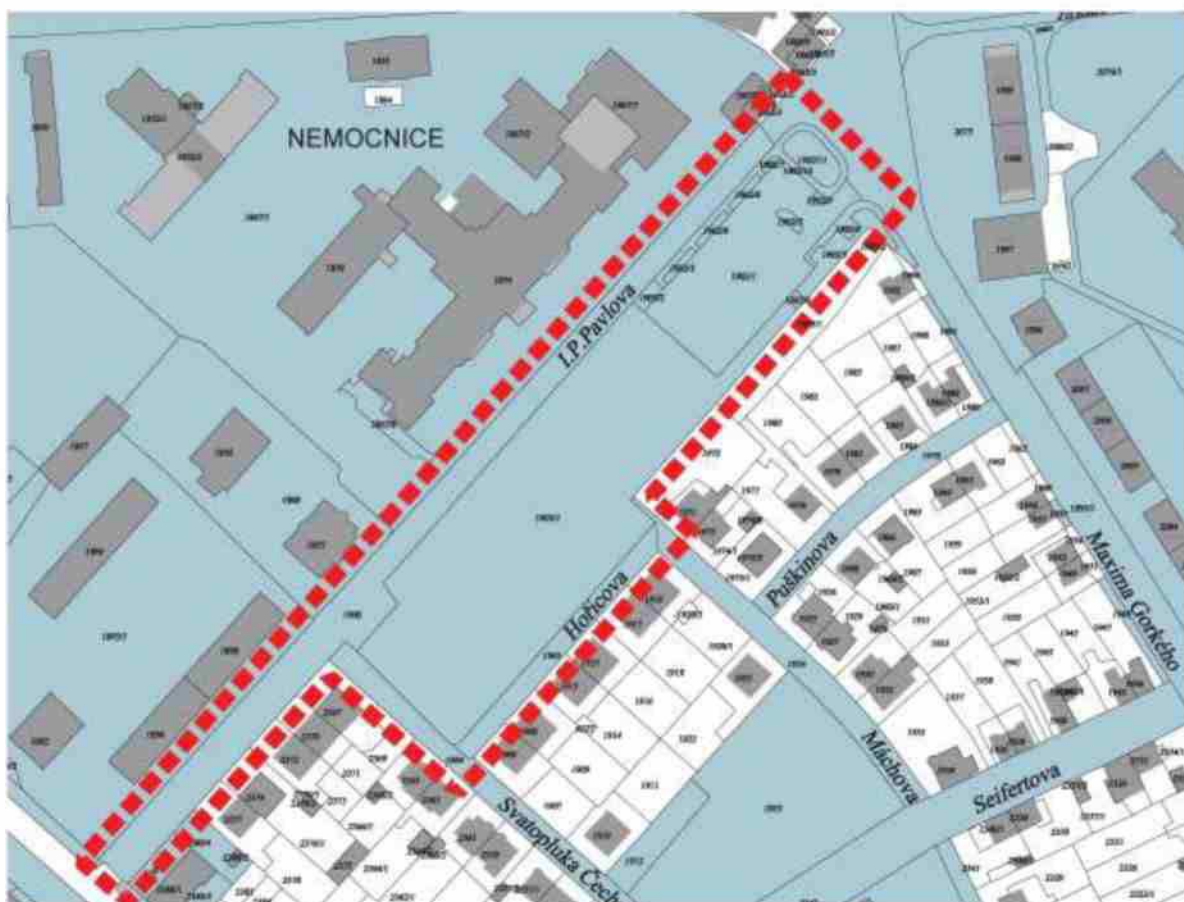
řešeného území je

patrné ze

schematického

zákresu do KM.





Letecký snímek  
([www.mapy.cz](http://www.mapy.cz))



## 5. Požadavky na obsah řešení urbanistické studie

### Požadavky zainteresovaných stran (uživatelské a vlastnické)

- Vedení města, odbory MěÚ
- Technické služby Krnov
- Správci technické infrastruktury (KVAK, Veolia Energie CZ, ČEZ Distribuce, GRID Service, O<sub>2</sub>,...)
- Spolky a občané - závěry veřejného projednání
- Manuál veřejných prostranství města Krnov  
[https://krnov.cz/assets/File.ashx?id\\_org=7455&id\\_dokumenty=32224](https://krnov.cz/assets/File.ashx?id_org=7455&id_dokumenty=32224)

MOTTO: Reprezentativní předprostor nemocnice s dopravní funkcí

### Požadavky urbanistické, architektonické a technické (MA)

#### Okruhy k řešení - obecně:

- komplexní prostorové, dopravní a technické řešení veřejných prostranství včetně dopravy v klidu při respektování platné legislativy, ČSN a TP (v návaznost na zpracovanou dopravní studii)
- pěší a cyklistické trasy, bezpečnost, bezbariérovost (dle platné legislativy), vstřícnost k lidem (návaznost na připravované strategické dokumenty města, spolupráce s cyklo-koordinátorem,...)
- jednoduchý dendrologický průzkum a veřejná zeleň
- základní koncepce veřejného osvětlení
- vliv na inženýrské sítě
- nakládání se srážkovými vodami (ekologický aspekt)
- mobiliář
- vazby na stávající ÚP a požadavky na změny platného územního plánu

#### Zohlednit základní principy návrhové části „Adaptační strategie na změnu klimatu pro město Krnov“

- efektivně hospodařit s dešťovou vodou (zasakování, šedá voda) primárně na pozemcích a budovách města
- zvýšit retenční schopnost krajiny
- revitalizovat zelené plochy ve městě
- budovat vertikální (zelené fasády) i horizontální zeleň (zelené střechy) na budovách města
- realizovat opatření proti prašnosti
- snižovat odtok povrchových vod v zastavěném území města
- zvýšit schopnosti městského prostředí na riziko vyššího výskytu přívalových dešťů a následných bleskových povodní
- zvýšit schopnosti městského prostředí na riziko vyššího výskytu silných větrů
- zvýšit schopnosti městského prostředí na riziko vyššího výskytu vln veder
- podporovat udržitelnou mobilitu

#### Stávající stav

- ulice I.P. Pavlova – hlavní příjezd k nemocnici od města Albrechtice
- ulice maxima Gorkého – hlavní příjezd od centra města
- ulice Hořicova, Máchova a Svatopluka Čecha – místní málo frekventované komunikace zajišťující obsluhu sousední zástavby rodinných domů
- hlavní plocha je v současnosti zatravněná bez dalšího využití
- parkoviště před nemocnicí – základní funkcí je zajištění parkování pro návštěvníky nemocnice, ve večerních a nočních hodinách rovněž pro obyvatele sousedního sídliště.
- parkoviště u ulice Svatopluka Čecha – slouží zejména pro sousední bytové domy
- kapacita stávajících parkoviště nevyhovuje jak potřebám nemocnice, tak okolní obytné zástavby, včetně nedalekého Janáčkova náměstí se základní školou a tělocvičnou
- původní reprezentativní oplocení areálu nemocnice je v havarijním stavu (omítaná podezdívka z lomového kamene s betonovou krycí deskou, betonové zdobené sloupky, kovové výplně mezi sloupky)
- nedostatek veřejné zeleně

#### Konkrétní úkoly k řešení

- zachování velkorysého prostorového řešení ulice I. P. Pavlova
- návrh komplexního prostorového uspořádání uličního prostoru včetně materiálového řešení, veřejné zeleně, parkování, mobiliáře a ploch pro odpady

- navrhnout dostatečný počet parkovacích míst pro celou lokalitu s maximálním zapojením do prostoru pomocí zeleně
- vhodným způsobem chránit okolní rodinné domy před hlukem
- respektovat stávající historický charakter ulice I. P. Pavlova v úseku mezi ulicemi Svatopluka Čecha a Albrechtická (původní oplocení, předzahrádky,...)
- respektování stávajících kompozičních principů (průhled ulicí Máchova a ulicí Svatopluka Čecha, původní vjezd a hlavní průčelí historické nemocniční budovy,...)
- návrh nového uspořádání zařízení občanské vybavenosti na rohu ulice Maxima Gorkého
- oprava oplocení areálu nemocnice v původním provedení
- při návrhu zpevněných ploch preferovat propustné materiály a skladby
- v principu navrhnout způsob nakládání se srážkovými vodami
- navrhnout vybavení prostoru vhodným veřejným osvětlením a mobiliářem včetně odpadového hospodářství

## 6. Požadavky na formu obsahu a uspořádání textové a grafické části urbanistické studie

### Textová část

1. Základní údaje
2. Vymezení řešeného území
3. Majetkové vztahy
4. Stávající stav a hlavní problémy v území
5. Urbanistické řešení
6. Koncepce dopravy včetně dopravy v klidu (v návaznosti na zpracovanou dopravní studii)
7. Vliv návrhu na technickou vybavenost a hospodaření s vodou
8. Jednoduchý dendrologický průzkum ( min. druh, stáří, průměr kmene a sadovnická hodnota)
9. Koncepce krajinařských úprav včetně předpokládaných technických opatření (modrozelená infrastruktura)
10. Návrh etapizace a dalšího postupu

### Grafická část (minimální rozsah)

Výkres širších vztahů	v měřítku 1 : 2 000 (5 000)
Výkres stávajícího stavu	v měřítku 1 : 1 000
Výkres majetkových vztahů	v měřítku 1 : 1 000
Komplexní urbanistický návrh	v měřítku 1 : 500
Koordinační výkres	v měřítku 1 : 500
Detaily vybraných objektů návrhu	
3D pohledy na vybrané úseky návrhu, alt. Zákresy do fotografií - min. 2 pohledy.	
Konečný počet a měřítko výkresů bude odsouhlasen v průběhu zpracování studie.	

Podkladem pro zpracování grafické části bude digitální katastrální mapa a digitálnětechnická mapa.

### Způsob zpracování

Urbanistická studie bude zpracována v digitální podobě a expedována v tištěné i digitální formě.  
Grafická část - CAD formáty (dgn, dwg). Formát digitálních dat - vektorová data v souř. systému S-JTSK. Texty - doc, tabulky - xls. Textová i grafická část bude předána také ve formátu pdf.

### Další součásti díla

- účast na úvodním veřejném projednání před zahájením prací
- projednání rozpracované studie nejméně 2x na pracovní schůzce se zadavatelem
- veřejná prezentace a projednání před odevzdáním studie
- projednání s vlastníky a správci dopravní a technické infrastruktury, s odborem dopravy a silničního hospodářství, odborem majetku a s odborem životního prostředí MěÚ Krnov

### Kvalifikační požadavky na projekční tým

Autorizovaný architekt - urbanista

Ostatní profese přizve autor studie dle svého uvážení ke spolupráci s ohledem na jednotlivé odborné okruhy (krajinařská architektura, vodo hospodářství, doprava,...)

#### Počet vyhotovení

- Návrh k projednání – 1x tištěné pare + 1x datový nosič s dig. daty  
Čistopis k odevzdání – 3x tištěná pare + 1x datový nosič s dig. daty

#### Přehled výchozích podkladů

- územní plán města Krnova
- digitální katastrální mapa
- digitální technická mapa, případně geodetické zaměření (pokud je k dispozici)
- Dopravní studie - Ing. Martin Krejčí, HaskoningDHV Czech Republic, spol. s r. o., Sokolovská 100, 186 00 Praha – Karlín, IČ: 45797170, květen 2020 (koncepční návrh řešení dopravy území přesahující hranici řešeného území této urbanistické studie)

Zadání studie vypracoval:

Odbor veřejných zakázek, městský architekt (MA), červen 2020

Ing. arch. Lubomír Dehner  
architekt města Krnova

**kkrnov**

Městský úřad Krnov  
Hlavní náměstí 1, 794 01 Krnov  
tel.: 608 880 559  
e-mail: [dehner.lubomir@seznam.cz](mailto:dehner.lubomir@seznam.cz)