

# KUPNÍ SMLOUVA č. ....

č. prodávajícího code 2020050

**Název: ARTRANS s.r.o.**

se sídlem: Hradecká 3, Praha 3, 131 00

zastoupená:

IČ: 27175782

DIČ: CZ27175782

zapsán v obchodním rejstříku vedeném u Městského soudu v Praze, oddíl C, vložka 102065

zapsán v živnostenském rejstříku vedeném Úřad městské části Praha 3, č.j. UMCP3/6103/2010/Dvo/5  
(dále jen „**prodávající**“)

a

**Fakultní nemocnice v Motole,**

státní příspěvková organizace

se sídlem V Úvalu 84, Praha 5, 150 06

zastoupená:

IČ: 00064203

DIČ: CZ 00064203

č.ú. ~~10006~~-17937051/0710

(dále jen „**kupující**“)

(prodávající a kupující společně dále jen „**smluvní strany**“)

## Preambule

Tato smlouva na veřejnou zakázku „**Více tankový mycí košový automat pro mytí stolního nádobí**“ byla uzavřena v souladu s ustanovením § 6 zákona č. 134/2016 Sb., o zadávání veřejných zakázek, ve znění pozdějších předpisů, dále jen „**zákon o zadávání veřejných zakázek**“ a v souladu s ust. § 2079 a násl. zákona č. 89/2012 Sb., občanského zákoníku, ve znění pozdějších předpisů (dále jen „**občanský zákoník**“). Obě smluvní strany prohlašují, že mají právní osobnost, jsou svéprávné a po vzájemném projednání a shodě uzavírají tuto kupní smlouvu (dále jen „**smlouva**“):

## I.

### Předmět smlouvy

1. Předmětem koupě dle této smlouvy je dodávka více tankového mycího košového automatu (dále jen „**zboží**“). Přesná specifikace zboží tvoří přílohu č. 1 a je nedílnou součástí této smlouvy.
2. Prodávající se zavazuje, že jako součást dodávky dle této smlouvy:
  - a) odevzdá zboží kupujícímu, a to v rozsahu a dle specifikace uvedené v příloze č. 1 této smlouvy, včetně specifikace množství, jakosti, provedení, vlastností zboží apod. Zboží musí být nové, nepoužité, nepoškozené, plně funkční, v nejvyšší jakosti poskytované výrobcem zboží a prodávající odevzdá zboží spolu se všemi právy nutnými k jeho řádnému a nerušenému nakládání a užívání kupujícím („**zboží**“),

- b) odevzdá kupujícímu rovněž všechny doklady a dokumenty, které se k dodávanému zboží vztahují, resp. které jsou potřebné k převzetí a užívání zboží, zejména provozní manuály a návody k použití zboží (vždy jedenkrát v české jazykové verzi), prohlášení o shodě a veškerou servisní a jinou dokumentaci ke zboží, („**doklady**“),
- c) zaškolí personál na použití zboží i techniky k jeho údržbě a základnímu servisu,
- d) umožní kupujícímu nabýt vlastnické právo ke zboží,
- e) instaluje zboží v místě a čase určeném kupujícím, včetně zkoušky („**instalace**“), a
- f) zaškolí obsluhu zboží na straně kupujícího, a to na vlastní náklady v místě a čase určeném kupujícím („**zaškolení**“),  
(společně dále jen „**dodávka**“)
- g) Kupující se zavazuje zboží od prodávajícího převzít a zaplatit kupní cenu podle této smlouvy.

## II. Doba plnění

Prodávající se zavazuje dodat celou dodávku nejpozději do 120 dnů od podpisu této smlouvy.

## III. Kupní cena a platební podmínky

1. Kupní cena byla sjednána smluvními stranami na základě cenové nabídky, kterou zpracoval v rámci shora citované veřejné zakázky prodávající, a to ve výši **1 949 800,- Kč bez DPH, tj. 2 359 258,-Kč s 21 %DPH** (dále jen „**kupní cena**“).
2. Kupující se zavazuje zaplatit kupní cenu na základě daňového dokladu (faktury) vystavené prodávajícím. Proávající je oprávněn vystavit fakturu po podpisu dodacího listu dle čl. IV. odst. 6 a 7 níže. Splatnost faktury činí 60 dnů ode dne jejího doručení kupujícímu.
3. Proávající prohlašuje, že kupní cena je konečná a že zahrnuje veškeré náklady prodávajícího související s dodávkou dle této smlouvy, zejména zahrnuje náklady na dopravu, instalaci, zaškolení obsluhy zboží.
4. Proávající se zavazuje, že jím vystavené daňové a účetní doklady (dále a výše jen „**faktury**“) budou obsahovat veškeré náležitosti, které jsou stanoveny obecně závaznými předpisy, a dále evidenční číslo této smlouvy nebo jiný identifikátor dle dohody smluvních stran. Přílohou faktury bude dodací list dle čl. IV. odst. 6 a 7 níže.
5. Smluvní strany se dohodly, že kupující je oprávněn kontrolovat formální náležitosti, správnost a úplnost faktur a jejich příloh. V případě, že prodávajícím vystavená faktura (příloha faktury) bude obsahovat nesprávné či neúplné údaje, je kupující oprávněn takovou fakturu (přílohu) do data splatnosti vrátit prodávajícímu. Proávající podle charakteru nedostatků fakturu opraví a nebo vystaví novou fakturu. Po tuto dobu není kupující v prodlení s úhradou fakturované částky. U opravené nebo nové faktury běží nová doba splatnosti dle odst. 2 výše.

## IV. Dodací podmínky

1. Dodávka bude dodána **na Stravovací odbor** v místě sídla kupujícího.
2. Proávající je povinen dodat dodávku vcelku a vše najednou, částečné plnění je prodávající oprávněn dodat jen s písemným souhlasem kupujícího.
3. Proávající se zavazuje splnit předmět této smlouvy sám, prostřednictvím třetí osoby jen na základě předchozího písemného souhlasu kupujícího.

4. Prodávající bude informovat oprávněnou osobu kupujícího o přesném termínu dodání dodávky, a to nejméně 48 hodin před její realizací na telefonní číslo ~~XXXXXXXXXXXX~~. Kupující je oprávněn jednostranně změnit osoby a telefonní čísla uvedená v předchozí větě, a to písemným oznámením prodávajícímu, které je vůči němu účinné v okamžiku doručení takového oznámení.
5. Dodávka se považuje podle této smlouvy za splněnou, pokud prodávající:
  - zboží řádně a včas odevzdá kupujícímu, včetně příslušných dokladů,
  - instaluje zboží,
  - dodá potřebnou technickou dokumentaci
  - zaškolí obsluhu zboží, k údržbě zboží a základnímu servisu,
  - kupující současně zboží převezme a splnění dodávky v souladu s tímto odstavcem potvrdí podpisem na dodacím listu dle odst. 6 a 7 tohoto článku.
6. Po splnění dodávky dle odst. 5 výše vystaví prodávající dodací list /eventuálně jiný zápis o odevzdání a převzetí dodávky (dále a výše jen „**dodací list**“), který bude obsahovat alespoň následující náležitosti:
  - a) označení dodacího listu a jeho číslo,
  - b) název a sídlo prodávajícího a kupujícího,
  - c) číslo této kupní smlouvy,
  - d) označení dodaného a nedodaného zboží (jeho stav, množství apod.),
  - e) datum odevzdání zboží, dokladů, instalace a zaškolení,
  - f) jiné náležitosti důležité pro odevzdání a převzetí dodávky.
  - g) název veřejné zakázky FN Motol – více tankový mycí košový automat
7. Dodací list podepíše oprávnění zástupci obou smluvních stran. V případě pochybností má přednost podpis za stranu kupující.

## V.

### Práva z vadného plnění, záruka za zboží

1. Prodávající se zavazuje, že dodávku dodá bez jakýchkoliv (faktických a právních) vad. Pokud není písemně dohodnuto jinak, nemá kupující zájem na plnění dodávky, která by měla jakékoliv vady, a to včetně vad, na které prodávající kupujícího upozornil,
2. Prodávající odpovídá za vady dodávky, které má v době odevzdání a převzetí nebo které se objeví kdykoliv později. Práva kupujícího z vadného plnění se řídí zejména ust. § 2099 a násl. občanského zákoníku,
3. prodávající přejímá záruku za jakost dodávky podle této smlouvy v následujícím rozsahu:
  - a. záruční doba na celý systém činí 24 měsíců ode dne podpisu dodacího listu dle čl. IV. výše, tj. že po tuto dobu bude dodávka způsobilá k užívání a zachová si smluvené, resp. obvyklé vlastnosti,
  - b. bezplatný autorizovaný servis, odborné údržby a validace poskytnutý prodávajícím kupujícímu v záruční době na celou dodávku, návod k použití, kompletní technická dokumentace, software v českém jazyce, bezplatný servis pokrývá náklady na náhradní díly, **BTK** (případně kalibraci, validaci), cestu, stravu a práci servisních techniků ze strany prodávajícího,
  - c. dodání technické dokumentace,
  - d. zaškolení personálu stravovacího odboru na použití, odbornou údržbu, čištění, základní servis zboží,
  - e. odstranění vady a v případě, že odstranění vady bude trvat déle než 48 hodin, bezplatné zapůjčení kupujícímu náhradního bezvadného (plně funkčního) zboží stejných parametrů a kvalit, a to minimálně do doby nahrazení nebo opravení původního zboží,
  - f. dodání náhradního bezvadného zboží stejných parametrů a kvalit v případě neopravitelné vady zboží nebo v případě podstatného porušení smlouvy,
  - g. záruka neplatí, pokud je vada zaviněna výlučně kupujícím,

- h. záruční servis bude prodávajícím prováděn v místě a čase určeném kupujícím, v pracovní dny o víkendu a o svátcích,
  - i. prodávající se neprodleně spojí s příslušnou osobou na straně kupujícího, nejpozději však do 24 hodin po okamžiku nahlášení vady dodávky; nahlášení vady bude provedeno písemnou formou (podle dohody smluvních stran – dopisem, faxem, e-mailem, prostřednictvím formuláře prodávajícího zveřejněného na jeho webových stránkách) na adresu či telefonní číslo prodávajícího,
  - j. záruční doba ani lhůta pro uplatnění práv z vadného plnění neběží po dobu, po kterou kupující nemůže užívat dodávku pro vady,
4. Prodávající se dále zavazuje, že poskytne kupujícímu pozáruční servis, a to po dobu běžnou pro tento typ zboží nejméně však 5 let.
  5. Cena za tento pozáruční servis bude účtována podle ceníku náhradních dílů a servisních prací prodávajícího platného v den dodání zboží, pokud nebude ujednáno jinak v samostatné smlouvě. Ceny lze meziročně upravit maximálně o oficiální výši inflace vyhlášenou Českým statistickým úřadem.

## VI.

### Smluvní pokuta a úrok z prodlení

1. Smluvní strany se dohodly, že pokud bude kupující v prodlení s úhradou kupní ceny, je prodávající oprávněn požadovat po kupujícím úrok z prodlení maximálně ve výši stanovené nařízením vlády č. 351/2013 Sb., ve znění pozdějších předpisů.
2. V případě, že prodávající nedodrží v záruční době lhůtu nástupu na opravu, uhradí kupujícímu smluvní pokutu ve výši 5000,- Kč za každý případ a každý započatý den prodlení. Tím není dotčeno právo kupujícího na náhradu újmy a náhradu nákladů vynaložených na uplatnění svého práva.
3. V případě, že bude prodávající v prodlení s plněním předmětu podle této smlouvy, je povinen zaplatit kupujícímu smluvní pokutu ve výši 5000,- Kč za každý započatý den prodlení. Tím není dotčeno právo kupujícího na náhradu újmy a náhradu nákladů vynaložených na uplatnění svého práva.

## VII.

### Odstoupení od smlouvy

1. Od této smlouvy lze jednostranně odstoupit, stanoví-li tak obecně závazný právní předpis a nebo pro podstatné porušení této smlouvy, přičemž za podstatné porušení této smlouvy se zejména považuje:
  - na straně kupujícího nezaplacení kupní ceny podle této smlouvy ve lhůtě delší 60ti dny po dni splatnosti příslušné faktury, ačkoliv byl na takové prodlení prodávajícím písemně upozorněn,
  - na straně prodávajícího, jestliže nedodá řádně a včas dodávku dle této smlouvy, pokud nezjednal nápravu, přestože byl kupujícím na neplnění této smlouvy písemně upozorněn,
2. Oznámení o odstoupení podle této smlouvy musí být v písemné podobě doručeno druhé smluvní straně. Účinky odstoupení od smlouvy nastávají okamžikem doručení písemného projevu vůle druhé smluvní straně.

## VIII.

### Ostatní ujednání

1. Kupující nabývá vlastnické právo ke zboží jeho převzetím, tj. dnem podpisu dodacího listu. To platí i v případě, že dodávka bude doručena prostřednictvím dopravce nebo poskytovatele poštovních služeb.

2. Nebezpečí škody na zboží přechází na kupujícího převzetím dodávky, tj. dnem podpisu dodacího listu. To platí i v případě, že dodávka bude doručena prostřednictvím dopravce nebo poskytovatele poštovních služeb.
3. Prodávající se zavazuje, že při dodávce, kterou svěří dopravci nebo poskytovateli poštovních služeb, zajistí pojištění takové dodávky na celou výši její hodnoty, pokud se smluvní strany v konkrétním případě nedohodnou jinak.
4. Prodávající je povinen dodávku zabalit nebo opatřit pro přepravu způsobem, který je obvyklý a potřebným k uchování a ochraně zboží.
5. Kupující se zavazuje, že pro zboží a jeho instalaci vyčlení vyhovující prostory, které budou mít běžné (obvyklé) hodnoty vlhkosti, prašnosti a elektrickou instalaci, která bude schválena podle příslušných technických předpisů.
6. Prodávající se zavazuje zachovávat mlčenlivost o veškerých skutečnostech týkajících se zejména zdravotní, obchodní, ekonomické či technické činnosti kupujícího, které se dozví v souvislosti se svojí činností na základě této smlouvy, včetně jednání před uzavřením této smlouvy, pokud tyto skutečnosti nejsou běžně veřejně dostupné. Prodávající si je vědom, že se jedná o důvěrné informace a zavazuje se, že výše uvedené skutečnosti neposkytne třetím osobám, ani jich nevyužije ve svůj prospěch nebo ve prospěch třetích osob. Za důvěrné informace a předmět mlčenlivosti dle této smlouvy se považují rovněž jakékoliv osobní údaje, podoba a soukromí pacientů, zaměstnanců či jiných pracovníků kupujícího, se kterými se prodávající v souvislosti se svou činností pro kupujícího dozví nebo dostane do kontaktu. V případě porušení povinnosti mlčenlivosti se prodávající zavazuje uhradit kupujícímu smluvní pokutu ve výši 20.000,- Kč za každý takový případ. Úhradou smluvní pokuty není dotčeno právo kupujícího na náhradu újmy či náhradu nákladů účelně vynaložených na uplatnění jeho práva dle tohoto odstavce.
7. Prodávající souhlasí s případným zveřejněním této smlouvy v souladu s pokyny Ministerstva zdravotnictví České republiky nebo obecně závaznými právními předpisy, a to i těmi, které nabudou účinnosti po ukončení smlouvy.
8. Prodávající se zavazuje poskytnout kupujícímu veškerou součinnost nezbytnou ke splnění ustanovení § 219 zákona o zadávání veřejných zakázek (uveřejňování smluv a výše skutečně uhrazené ceny). V případě, že uveřejnění smlouvy nepodléhá zákonu o zadávání veřejných zakázek, prodávající bere na vědomí, že kupující, jakožto státní příspěvková organizace, je povinna na dotaz třetí osoby poskytnout informace podle zákona č. 106/1999 Sb., o svobodném přístupu k informacím, ve znění pozdějších předpisů.
9. Prodávající není oprávněn bez předchozího písemného souhlasu postoupit pohledávku za kupujícím vzniklou na základě této smlouvy ani postoupit tuto smlouvu.

## IX.

### Závěrečná ustanovení

1. Tuto smlouvu lze měnit nebo doplnit pouze dohodou smluvních stran, a to formou písemného číslovaného dodatku, pokud není výše v této smlouvě výslovně uvedeno jinak.
2. Tato smlouva se řídí právním řádem České republiky. Práva a povinnosti smluvních stran touto smlouvou výslovně neupravená, jakož i právní poměry z ní vznikající a vyplývající, se řídí příslušnými ustanoveními občanského zákoníku.
3. Případné spory se zavazují smluvní strany řešit smírnou cestou a v případě, že nedoručí k dohodě, budou spory řešeny věcně a místně příslušnými soudy České republiky.
4. Smluvní strany prohlašují, že si tuto smlouvu přečetly, a že souhlasí s jejím obsahem.
5. V případě, že některé ustanovení této smlouvy je nebo se stane neplatné, neúčinné, nevymahatelné, zůstávají ostatní ustanovení smlouvy platná, účinná, vymahatelná. Smluvní strany se zavazují nahradit takové neplatné, neúčinné, nevymahatelné ustanovení této smlouvy ustanovením jiným, platným, účinným, vymahatelným, které svým obsahem a smyslem odpovídá nejlépe obsahu a smyslu ustanovení původního.

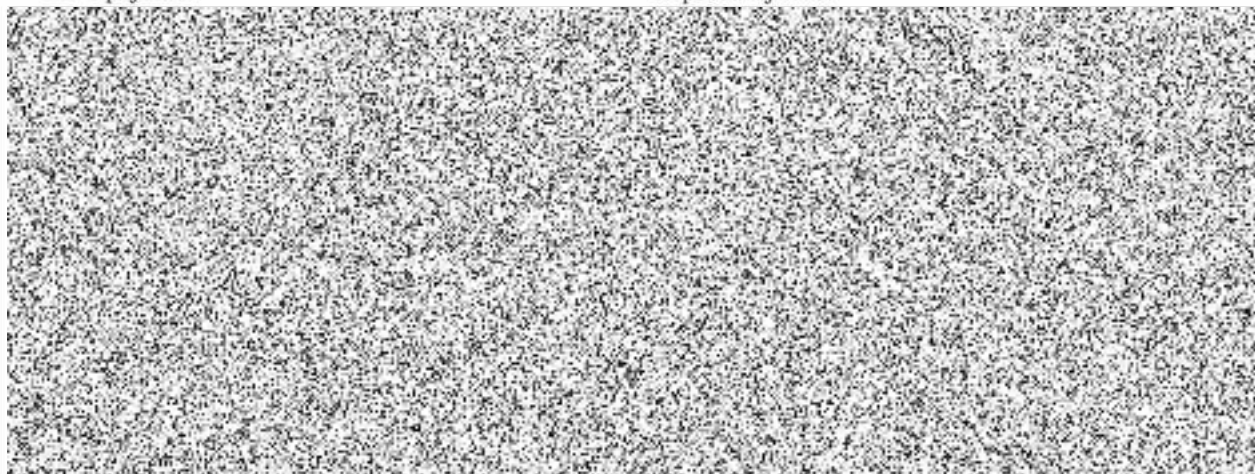
6. Tato smlouva nabývá platnosti a účinnosti dnem podpisu oběma smluvními stranami, pokud platný právní předpis závazný pro kupujícího nestanoví jinak.
7. Tato smlouva je vyhotovena ve dvou stejnopisech s platností originálu, přičemž každá ze smluvních stran obdrží po jednom vyhotovení.
8. Nedílnou součástí této smlouvy je Příloha č.1 – přesná specifikace zboží.

V Praze dne 27.10.2020

V Praze dne 20.10.2020

Za kupujícího:

Za prodávajícího:





**FN v Motole  
V Úvalu 84  
150 06 Praha 5**

Praha 11.9.2020

**Věc: Cenová nabídka č. 0159/2020 - Více tankový mycí košový automat pro mytí stolního nádobí - Meiko M-iQ K-M54 V8 N40 P6**

Na základě výzvy k podání nabídky na veřejnou zakázku č. VZ 0099186 Vám nabízíme:

**Průběžný mycí košový automat na nádobí Meiko M-iQ K-M54 V8 N40 P6 na koše 500x500 mm- sestava přímá s výstupním obloukem 90°do prava a s trakcí**

- napojení na stávající vstupní válečkovou dráhu
- ohřev elektro 400 V
- směr levo-pravý
- automatický posuv košů
- včetně originálních stolů, s výstupním obloukem 90°do prava s trakcí, výstupní válečková dráha dl. 1600 mm s koncovým vypínačem (stejný výrobce jako výrobce myčky)
- celkový instalovaný příkon 35,3 kW
- 3 aktivní tanky s mycími a oplachovými rameny v blocích, provedení CNS
- mezi předmycím a hlavním mycím tankem je neutrální aktivní zóna o délce 400 mm pro eventuální instalaci dávkovače na koncentrovaný detergent
- oplach dvojnásobný
- teplota v bojleru 85°C –prokazatelně odečitatelná na ovládacím displeji (garance termické dezinfekce)
- výkon 165 košů za 60 minut provozu, při dodržení 2 minut kontaktního času v aktivní mycí zóně dle DIN 10534
- nastavitelné 3 stupně rychlosti posuvu košů
- průjezdná výška 465 mm (možnost mytí vyšších předmětů na výšku)
- včetně sušící zóny délky 1300 mm, mající 1x topný registr o výkonu 3,0 KW a 1x ofukovací ventilátor
- včetně rekuperace s vlastním čistícím ramenem
- koncepce myčky nevyžadující samostatné odsávání výstupního odpadního vzduchu a bez agregátu s chladičem, výparníkem a kompresorem (ekologické provedení, bez možnosti úniku chladiva)
- stroj není připojen přímo na VZT objektu
- teplota výstupního vzduchu max. +20 °C
- množství výstupního vzduchu 150 m<sup>3</sup> za hodinu provozu
- centrální přípoj na SUV (náplň tanků a oplach) změkčenou do tvrdosti 0-3°dH (tlak 2,0-5,0 bar)
- spotřeba SUV za hod. provozu 165 l/hod.
- čerpadla mycích tanků musí být v provedení CNS s diagnostickou ochranou proti



# ARTTRANS

ARTRANS s.r.o. sídlo: HRADECKÁ 3, 131 00 PRAHA 3

- zkratu v případě vniknutí vlhkosti
- myčka je v provedení CNS, dvouplášťové, vč. zvukové a tepelné izolace, centrální odpad
  - včetně Autotimeru
  - délka sestavy (myčka + sušení + oblouk ) 4920 mm
  - vícestupňová filtrace mycího roztoku - trojnásobná
  - mycí tank se samostatným čerpadlem na průběžnou filtraci a vypouštění náplně tanku
  - mycí tanky bezešvé, provedení se šikmým dnem
  - samočisticí program
  - bez dávkovačů mycího i oplachového prostředku
  - ovládání stroje splňuje požadavky HACCP a je v české mutaci, včetně displeje umožňujícího zobrazení provozních hodnot v tomto rozsahu:
    - doba provozu od uvedení do provozu, doba provozu v určitý den
    - doba provozu čerpadel (mycí, oplachové)
    - spotřeba vody celkem, spotřeba vody v určitý den
    - záznam teplot: hlavní mycí tank, oplach a teplota v bojleru
    - záznam teploty sušení (skutečná, nastavená)

#### Součástí dodávky je:

Doprava, montáž nového stroje včetně výstupních stolů, uvedení do provozu a zaškolení obsluhy.

Změkčovač automatický s časovou hlavou Pluton B65.

Úprava stávajícího potrubí VZT v rozsahu potřeb pro nabízený stroj.

#### Součástí dodávky není:

Demontáž stávajícího mycího stroje, sestava košů.

<b>Cena za sestavu celkem bez DPH</b>	<b>1 949 800,- Kč</b>
DPH 21%	409 458,- Kč
<b>Cena za sestavu celkem včetně DPH</b>	<b>2 359 258,- Kč</b>

**Záruka:** 24 měsíců

#### Přílohou:

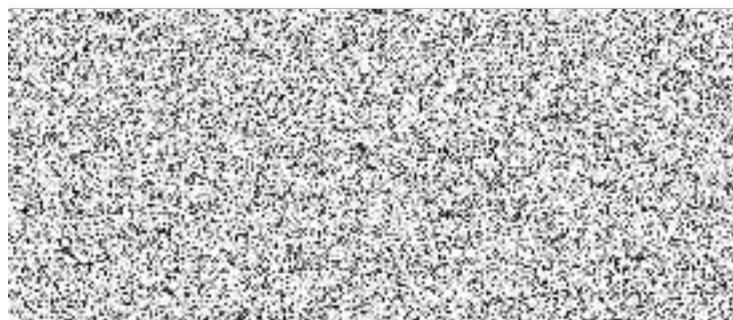
- produktový list s přesnou specifikací nabízené myčky
- technický list s přesnými rozměry nabízené myčky
- certifikát výrobce o autorizaci k obchodní a servisní činnosti s nabízeným zařízením

JEDNATEL:

IC: 27175782, DIČ: CZ27175782, Městský soud v Praze oddíl C, vložka 102065



**M-iQ K-M 54 V8 N40 P6**  
Provedení: Česká republika

**PRODUKTOVÝ LIST****Košový transportní mycí stroj**

Pracovní směr: levo-pravý  
Napětí: 3N PE 400V 50 Hz  
Ohřev: elektro  
Připojení: SUV (změkčená 0-3,0 °dH)

**Technická data****Výkon \* (DIN SPEC 10534)**

Kontaktní čas	2 minuty
Transportní rychlost (DIN)	1,38 m/min.
Výkon košů (DIN)	165 košů/hod.
Transportní rychlost (max.)	1,86 m/min.
Výkon košů (max.)	223 košů/hod.

**Motory**

Celkem	7,3 kW
--------	--------

**Ohřev - energie (přípojně hodnoty, ne spotřeba)**

Celkem	27,9 kW
--------	---------

**Spotřeba \*\***

Průměrná spotřeba v typickém provozu	24,7 kW
--------------------------------------	---------

**Přípoj elektro**

Napětí	3N PE 400V 50 Hz
Celkový příkon	35,3 kW
Jištění	60,2 A
Maximální průřez vodiče	35 mm <sup>2</sup>

**Čerstvá voda (SUV)**

Oplach čerstvou vodou: měkká studená voda	165 l/h
--	---------

**Plnění tanku**

Plnění tanku: SUV	232 litr
-------------------	----------

**Regenerace**

Množství regenerované vody	75 l/hod.
----------------------------	-----------

---

## Odvětrání \*\*\*

Množství odvětraného vzduchu cca	150 m <sup>3</sup> /hod.
Teplota odpadního vzduchu cca	20 °C
Relativní vlhkost cca	90%

---

## Zatížení prostoru \*\*\*\*

Celkem:	6,0 KW
Sensitivní	3,5 KW
Latentní	2,5 KW

---

## Rozměry stroje

Nájezd stroje (E)	150 mm
Předmycí zóna (WTV)	800 mm
Neutrální mycí zóna (N)	400 mm
Mycí tank (HWZ A)	800 mm
Oplachová zóna (P)	600 mm
1. Sušicí zóna (TR)	1300 mm
Celková délka	4050 mm

---

## Vybavení stroje

Rekuperace

---

Údaje o výkonu košů - jako charakteristiky stroje (např. pro plánování a dimenzování VZT) - je v zásadě založeno na velikosti koše 500x500 mm (20"x20").

\*\*Jedná se o průměrnou hodnotu v typickém provozu, která je založena na exemplární sadě stolního nádobí a typu provozu. Konkrétní spotřebu v daném provozu je nutno stanovit a upřesnit na základě individuální kalkulace hospodárnosti

\*\*\* Teplota odváděného vzduchu je závislá na teplotě přiváděné čerstvé vody. Uvedené hodnoty odpadního vzduchu se vztahují na teplotu přiváděné čerstvé vody o max. 54°F/12°C.

\*\*\*\* Pouze stroj/bez mytého nádobí.