

# SMLOUVA O DÍLO

uzavřená podle § 2586 a násl. Občanského zákoníku.

## Článek I.

### Smluvní strany

Objednatel: Střední odborná škola Znojmo, Dvořákova, příspěvková organizace

Sídlo : Dvořákova 1549/19, 669 02 Znojmo

zastoupený: Ing. Josef Brouček, ředitel

oprávněn jednat ve věcech technických: (bude doplněno před podpisem smlouvy)

bankovní spojení:

číslo účtu:

IČ: 00055301 DIČ: --

(dále jen „objednatel“)

Zhotovitel: FCS BAU s.r.o.

Sídlo: Šatovská 33/1, Znojmo 671 81

zastoupený: Igor Štěrba

oprávněn jednat ve věcech technických Igor Štěrba

bankovní spojení:

IČ: 29371368 DIČ: CZ29371368

údaj o zápisu v obchodním rejstříku nebo v jiné evidenci: C76231 vedená u Krajského soudu v Brně

(dále jen „zhotovitel“)

## **Článek II.**

### Předmět smlouvy

1. Předmětem smlouvy je závazek zhotovitele provést pro objednatele na svůj náklad, na své nebezpečí a v době sjednané v této smlouvě dílo spočívající ve zhotovení stavby „Oprava omítek a podlahové krytiny v Domově mládeže, Znojmo, B. Kličky 1“ dle zadávací dokumentace objednatele a závazek objednatele zaplatit zhotoviteli za provedení díla cenu ve výši dohodnuté v čl. V této smlouvy.
  
2. Součástí předmětu díla je též:
  - vedení stavebního deníku (zhotovitel je povinen vést stavební deník v souladu s ustanovením §157 zákona č. 183/2006 Sb, stavební zákon, ve znění pozdějších předpisů, a přílohy č. 16 vyhlášky 499/2006. Zhotovitel vede stavební deník ode dne předání a převzetí staveniště (včetně), a to až do dne odstranění vad a nedodělků. Poté je zhotovitel povinen předat originál stavebního deníku objednateli.),
  - provedení všech obecně závazných předpisů vč. zabezpečení revizí a atestů ve smyslu technických norem, vztahujících se k prováděnému předmětu díla,
  - fotodokumentace stavu před zahájením a během provádění prací, která bude součástí předávací dokumentace dokončeného díla,
  - odvoz a uložení vybouraných hmot na řízené skládce, včetně úhrady poplatku za jejich uložení,
  - průběžný úklid staveniště.

Náklady na výše uvedené činnosti jsou součástí ceny díla.

## **Článek III.**

### Místo provedení díla, podklady a součinnost objednatele

1. Místo provedení díla je vymezeno v projektové dokumentaci uvedené v čl. II. odst. 2. (Domov mládeže, Benjamina Kličky 1460/1, 669 02 Znojmo).
2. Objednatel se zavazuje předat zhotoviteli staveniště prosté práv třetích osob nejpozději k datu zahájení realizace díla. O předání a převzetí staveniště sepíše smluvní strany protokol.
3. Nejpozději při předání staveniště podle odst. 3. tohoto článku předá objednatel zhotoviteli informace nezbytné pro řádné užívání staveniště, a to zejména:
  - a) určení přístupových a příjezdových cest,
  - b) určení bodů pro napojení odběrných míst vody, kanalizace a elektrické energie.

4. Objednatel se zavazuje poskytovat zhotoviteli součinnost potřebnou pro plnění jeho závazků podle této smlouvy, zejména mu včas a řádně předávat potřebné doklady, zabezpečovat plnění povinností, které na sebe převzal, resp. které pro něj jakožto stavebníka vyplývají z příslušných právních předpisů, vydaných povolení či jiných dokumentů, týkajících se provádění stavby, zúčastňovat se jednání, na nichž je účast objednatele nezbytná či žádoucí, a poskytnout zhotoviteli všechny informace potřebné pro řádné provádění díla.

#### **Článek IV.**

##### Doba plnění

1. Zhotovitel se zavazuje dílo dokončit a předat objednateli ve lhůtě nejpozději do 11. 12. 2020.
2. Realizace díla bude zahájena předáním staveniště.

#### **Článek V.**

##### Cena díla

1. Cena díla se sjednává v souladu se zákonem o cenách dohodou smluvních stran a činí:

cena bez DPH :	151.609,60 Kč
DPH (21%) :	31.838,02 Kč
cena včetně DPH :	183.447,62 Kč

(slovy: stoosmdesáttřítisícčtyřistačtyřicetsedmkorunšedesáthaléřů).

2. Cena uvedená v odst. 1 je stanovena na základě projektové dokumentace a soupisu stavebních prací, dodávek a služeb (výkazu výměr), předaných objednatelem podle čl. III. odst. 2 písm. a) a písm. b) této smlouvy, a podle objednatelem přijatého nabídkového položkového rozpočtu zhotovitele (příloha č. 1 této smlouvy).

#### **Článek VI.**

##### Platební podmínky

1. Cena díla bude objednatelem hrazena na základě faktury – daňového dokladu (dále jen „faktura“).
2. Faktura zhotovitele musí formou a obsahem odpovídat zákonu č. 563/1991 Sb., o účetnictví, ve znění pozdějších předpisů a zákonu č. 235/2004 Sb., o dani z přidané hodnoty, ve znění pozdějších předpisů (mít náležitosti daňového dokladu), přičemž musí obsahovat:
  - a) označení daňového dokladu a jeho pořadové číslo,
  - b) identifikační údaje objednatele (vč. IČ, DIČ a údaje o zápisu v OR nebo jiné evidenci),
  - c) identifikační údaje zhotovitele (vč. IČ, DIČ a údaje o zápisu v OR nebo jiné evidenci),
  - d) označení uzavřené smlouvy (číslo, datum),

- e) označení banky a číslo účtu, na který má být úhrada provedena,
- f) popis předmětu plnění,
- g) datum vystavení a odeslání faktury,
- h) datum uskutečnění zdanitelného plnění,
- i) datum splatnosti,
- j) výši částky bez DPH celkem a základny podle sazeb DPH,
- k) sazby a výši DPH,
- l) výši částky včetně DPH
- m) částku k proplacení,
- n) jméno a podpis oprávněné osoby.

Nedílnou součástí faktury (její přílohou) musí být odsouhlasený oceněný soupis provedených stavebních prací, dodávek a služeb.

3. Objednatel je povinen zaplatit fakturu ve lhůtě splatnosti, která se sjednává na 14 dnů ode dne následujícího po dni doručení faktury.

4. Objednatel je oprávněn vrátit zhotoviteli vystavenou fakturu, jestliže neobsahuje náležitosti podle odst. 2. tohoto článku nebo údaje v ní obsažené (vč. přílohy) jsou věcně či cenově nesprávné. Objednatel je oprávněn před uplynutím lhůty splatnosti vrátit fakturu, pokud neobsahuje požadované náležitosti nebo obsahuje nesprávné cenové údaje. Uvedené se vztahuje i na nesprávné cenové, množství nebo kvalitativní údaje v soupisu provedených prací odsouhlaseném objednatel. Oprávněným vrácením daňového dokladu – faktury, přestává běžet původní lhůta splatnosti.

5. Peněžitý závazek (dluh) objednatele se považuje za splněný v den, kdy je dlužná částka odepsána z bankovního účtu objednatele. Jestliže dojde z důvodů na straně banky k prodlení s proveditelnou platbou faktury, není objednatel po tuto dobu v prodlení se zaplacením příslušné částky.

6. Objednatel nebude poskytovat zhotoviteli zálohové platby.

## **Článek VII.**

### Staveniště a zařízení staveniště

1. Zhotovitel je povinen užívat staveniště jen pro účely související s prováděním díla a při užívání staveniště je povinen dodržovat veškeré právní předpisy související s předmětem plnění dle této smlouvy.

2. Zhotovitel je také povinen po celou dobu realizace díla zachovat bezpečný přístup osob do objektu.

3. Zhotovitel je povinen dodržovat všechny podmínky správců nebo vlastníků sítě technické infrastruktury, předané mu objednatel, a nese veškeré důsledky a škody vzniklé jejich nedodržením.

4. Zařízení staveniště zabezpečuje zhotovitel v souladu se svými potřebami s respektováním požadavků a podmínek uvedených v projektové dokumentaci a v příslušných rozhodnutích, předaných mu objednatel.

5. Jako součást zařízení staveniště zajistí zhotovitel i připojení na odběrná místa potřebných médií určená objednatelem a jejich rozvod po staveništi. Zhotovitel je povinen zabezpečit samostatná měřicí místa a náklady na jím spotřebované energie uhradit (jako součást ceny díla).

6. Zhotovitel je povinen udržovat na převzatém staveništi pořádek a čistotu a průběžně ze staveniště odstraňovat odpady a nečistoty vzniklé jeho pracemi.

7. Zhotovitel odstraní zařízení staveniště a vyklidí staveniště nejpozději do 5 dnů ode dne předání a převzetí díla, pokud v zápise o předání a převzetí díla není dohodnuto jinak (zejména z důvodu potřeby ponechání zařízení, nutných pro provedení odstranění vad a nedodělků zjištěných při předání a převzetí díla). Nevyklidí-li zhotovitel staveniště ve sjednaném termínu, je objednatel oprávněn zabezpečit vyklizení staveniště třetí osobou; náklady s tím spojené uhradí zhotovitel ve lhůtě do 14 dnů od jejich vyúčtování objednatelem.

## **Článek VIII.**

### **Provádění díla**

1. Při provádění díla postupuje zhotovitel samostatně. Zavazuje se však respektovat upozornění a pokyny objednatele, týkající se možného porušování smluvních povinností zhotovitele při provádění díla.

2. Zhotovitel je povinen bez zbytečného odkladu upozornit objednatele na nevhodnou povahu věcí od něj převzatých nebo pokynů mu objednatelem k provedení díla daných, jestliže zhotovitel mohl tuto nevhodnost zjistit při vynaložení odborné péče (zejména v případě zjištění vad v projektové dokumentaci).

3. Veškeré odborné práce podle této smlouvy musí vykonávat pracovníci zhotovitele nebo jeho poddodavatelů, kteří mají příslušnou kvalifikaci. Zhotovitel při zahájení stavby určí osobu stavbyvedoucího, která zabezpečuje odborné vedení provádění stavby a má pro tuto činnost oprávnění podle zákona č. 360/1992 Sb., ve znění pozdějších předpisů. Zajistí, aby jméno a příjmení stavbyvedoucího bylo uvedeno v protokolu o předání a převzetí staveniště a bylo zapsáno do stavebního deníku s rozsahem jeho oprávnění a odpovědnosti. V případě personální změny ve výkonu této funkce zabezpečí zhotovitel bez zbytečného odkladu příslušnou změnu tohoto zápisu.

Zhotovitel je povinen průběžně předávat objednateli reálný seznam všech svých poddodavatelů, včetně údajů o jejich podílu na akci.

4. Zhotovitel je povinen dodržovat příslušné právní předpisy a relevantní ustanovení českých technických norem přejímajících evropské normy.

5. Zhotovitel se zavazuje, že k provádění díla nepoužije materiály, které nemají požadovanou certifikaci či předepsaný průvodní doklad, je-li to pro jejich použití nezbytné podle příslušných předpisů. Na vyzvání objednatele, nejpozději však při předání a převzetí díla, doloží soubor certifikátů, či jiných průvodních dokladů rozhodujících materiálů, užitých k provedení díla.

6. Zhotovitel při provádění díla provede potřebná opatření, která zamezí nežádoucím vlivům stavby na okolní prostředí (zejména na nemovitosti přiléhající ke staveništi) a je povinen dodržovat veškeré podmínky vyplývající z právních předpisů, řešících problematiku vlivu stavby na životní prostředí, problematiku odpadového hospodářství apod.

7. Zhotovitel je povinen zajistit na staveništi veškerá bezpečnostní a hygienická opatření a požární ochranu staveniště i prováděného díla, a to v rozsahu a způsobem stanoveným příslušnými právními předpisy. Odpovídá za bezpečnost a ochranu zdraví všech osob, které se s jeho vědomím na staveništi zdržují; je povinen zajistit jejich vybavení ochrannými pracovními pomůckami a zabezpečit provedení příslušných proškolení o bezpečnosti a ochraně zdraví při práci a o požární ochraně.

8. V prostoru provádění stavebních prací se mohou kromě zaměstnanců a poddodavatelů zhotovitele pohybovat pouze zástupci objednatele a osoby vykonávající technický a autorský dozor a koordinátor bezpečnosti práce, všichni při povinnosti dodržovat bezpečnostní pravidla a právní předpisy.

9. Zhotovitel je povinen vést ode dne předání a převzetí staveniště stavební deník, do kterého zapisuje skutečnosti předepsané stavebním zákonem a příslušnými prováděcími předpisy. Stavební deník bude po dobu provádění stavby uložen u zhotovitele. Zhotovitel je povinen umožnit objednateli, resp. jím pověřeným pracovníkům technického nebo autorského dozoru, příp. koordinátorovi bezpečnosti a ochrany zdraví při práci na staveništi kdykoliv do stavebního deníku nahlédnout, případně do něj činit záznamy. Povinnost vést stavební deník končí dnem dokončení stavby, resp. dnem odstranění vad stavby, resp. dnem odstranění vad a nedodělků z přejímacího řízení. Poté zhotovitel předá bez zbytečného odkladu originál stavebního deníku objednateli.

10. Objednatel nebo jím pověřená osoba vykonávající funkci technického dozoru jsou povinni se vyjadřovat k zápisům ve stavebním deníku, učiněným zhotovitelem, nejpozději do 5 pracovních dnů ode dne vzniku zápisu, jinak se má za to, že s uvedeným zápisem souhlasí. Nesouhlasí-li zhotovitel se zápisem, který učinil do stavebního deníku objednatel, jím pověřená osoba vykonávající funkci technického dozoru, nebo jiné osoby působící na stavbě na straně objednatele a mající oprávnění k zápisům do stavebního deníku (např. autorský dozor, koordinátor bezpečnosti a ochrany zdraví při práci na staveništi), musí k tomuto zápisu připojit své stanovisko nejpozději do 5 pracovních dnů ode dne vzniku zápisu, jinak se má za to, že se zápisem souhlasí.

11. Objednatel je oprávněn kontrolovat provádění díla. Zjistí-li, že zhotovitel provádí dílo v rozporu s povinnostmi vyplývajícími z této smlouvy nebo z obecně závazných předpisů, je oprávněn písemně požadovat, aby zhotovitel dílo prováděl řádným způsobem a odstranil nedostatky vzniklé vadným prováděním díla. Neučiní-li tak zhotovitel ani v dodatečně lhůtě 30 dnů od data obdržení písemného požadavku na sjednání nápravy, jedná se o hrubé porušení jeho povinnosti, které opravňuje objednatele k odstoupení od smlouvy.

12. Zhotovitel je povinen vyzvat objednatele zápisem ve stavebním deníku (nebo jinou prokazatelnou formou) nejméně 2 pracovní dny předem ke kontrole a prověření prací, které v dalším postupu budou zakryty nebo se stanou nepřístupnými. Neučiní-li tak, je povinen na žádost objednatele práce na svůj náklad odkrýt. Pokud se objednatel ke kontrole přes včasné vyzvání nedostaví, je zhotovitel oprávněn předmětné práce zakrýt. Bude-li objednatel v tomto případě dodatečně požadovat jejich odkrytí, je zhotovitel povinen odkrytí provést na náklady objednatele. Pokud se však zjistí, že práce nebyly řádně provedeny, nese veškeré náklady spojené s odkrytím prací, opravou vadného stavu a následným zakrytím zhotovitel.

13. Zhotovitel je povinen se účastnit případných kontrolních prohlídek stavby ve smyslu § 133 a násl. stavebního zákona, podle dohody s objednatel k nim vytvořit podmínky a zajistit potřebné podklady a spolupráci.

14. Nebezpečí škody na díle nese po dobu jeho provádění zhotovitel. Přechod vlastnického práva ke zhotovovanému dílu na vlastníka stávajících nemovitých věcí (Jihomoravský kraj) se řídí ustanovením

§ 2599 odst. 2 občanského zákoníku. Nebezpečí škody na díle přechází na objednatele dnem protokolárního předání a převzetí dokončeného díla.

15. Zhotovitel má povinnost být pojištěn proti škodám způsobeným jeho činností, včetně případných škod způsobených jeho pracovníky, resp. pracovníky subdodavatelů do výše odpovídající možným rizikům ve vztahu k charakteru stavby a jejímu okolí, nejméně však na částku 2 mil. Kč, a to po celou dobu provádění díla.

## **Článek IX.**

### Předání a převzetí díla, užívání stavby

1. Zhotovitel písemně oznámí objednateli nejpozději 2 dny předem, kdy dílo bude dokončeno a připraveno k odevzdání, a současně vyzve objednatele k převzetí díla.

2. Objednatel se zavazuje nejpozději k datu stanoveném zhotovitelem podle odst. 1 tohoto článku zahájit řízení o předání a převzetí díla (dále též přejímací řízení), řádně v něm pokračovat a dokončené dílo převzít. Podmínkou předání a převzetí díla je úspěšné provedení všech zkoušek, předepsaných zvláštními právními předpisy, platnými technickými normami, projektovou dokumentací a touto smlouvou, včetně předání příslušných dokladů.

3. Zhotovitel je povinen připravit a doložit v rámci přejímacího řízení doklady, odpovídající povaze díla, dokumentující jeho řádné provedení:

- a) dokumentaci skutečného provedení díla,
- b) zápisy a osvědčení o provedených zkouškách použitých materiálů,
- c) výsledky prověření prací a konstrukcí v průběhu provádění díla zakrytých, včetně příslušných zápisů a dokladů,
- d) originál stavebního deníku,
- e) ostatní doklady stanovené právními předpisy a technickými normami.

Nedoloží-li zhotovitel sjednané doklady, nepovažuje se dílo za dokončené a schopné předání.

4. O průběhu přejímacího řízení pořídí smluvní strany oboustranně podepsaný zápis, ve kterém mj. uvedou:

- a) údaje o zhotoviteli, o poddodavatelích zhotovitele a objednateli,
- b) stručný popis díla, které je předmětem předání a převzetí,
- c) zhodnocení jakosti provedeného díla,
- d) dohodu o způsobu a termínu vyklizení staveniště,
- e) seznam předaných dokladů a dokumentace,
- f) seznam případných drobných vad s termínem jejich odstranění
- g) prohlášení objednatele, zda dílo přejímá,
- h) soupis nákladů na dílo,
- ch) dohodu obsahující ujednání o termínu, od kterého začíná běžet záruční lhůta díla.

5. Objednatel převezme dokončené dílo, pouze je-li bez jakýchkoliv vad a nedodělků, příp. na něm vážnou pouze ojedinělé drobné vady, které samy o sobě ani ve spojení s jinými nebrání užívání stavby funkčně nebo esteticky, ani její užívání podstatným způsobem neomezují.

6. Pokud se při přejímacím řízení prokáže, že dílo není dokončeno nebo že není ve stavu schopném předání a převzetí, objednatel dílo nepřevzme a v zápise uvede důvody odmítnutí převzetí díla. Po odstranění nedostatků, pro které dílo nebylo převzato, zhotovitel vyzve objednatele k opakovanému přejímacímu řízení, přičemž je povinen uhradit objednateli veškeré náklady jemu vzniklé při neúspěšném přejímacím řízení.

## **Článek X.**

### Odpovědnost za vady díla, záruční doba

1. Zhotovitel odpovídá za vady, jež má dílo v době jeho předání a převzetí, a dále za vady díla zjištěné po dobu záruční lhůty, a to jestliže byly způsobeny porušením jeho povinností.

2. Zhotovitel neodpovídá za vady díla, které byly způsobeny objednatelem, třetí osobou nebo vyšší mocí, případně běžným opotřebením.

3. Zhotovitel neodpovídá za vady díla, jestliže tyto vady byly způsobeny použitím podkladů předaných mu objednatelem nebo dodržením jeho nevhodných pokynů v případě, že zhotovitel ani při vynaložení odborné péče nevhodnost těchto podkladů nebo pokynů nemohl zjistit, nebo na tuto skutečnost písemně upozornil a objednatel na jejich použití či dodržení trval.

4. Záruční lhůta zhotovitele na kvalitu díla se sjednává v délce 60 měsíců.

5. Běh záruční lhůty začíná dnem podpisu zápisu o předání a převzetí díla. V případě, že objednatel řádně nabídnuté dílo v rozporu se svými povinnostmi nepřevzal, začíná záruční doba běžet dnem, kdy měl objednatel povinnost dílo převzít.

6. Záruční lhůta neběží po dobu, po kterou objednatel nemohl předmět díla užívat pro vady díla, za které zhotovitel odpovídá.

7. Pro ty části díla, které byly v důsledku oprávněné reklamace objednatele zhotovitelem opraveny, běží záruční lhůta opětovně ode dne provedení reklamační opravy, nejdéle však do doby uplynutí 12 měsíců od skončení záruky za celé dílo.

8. Objednatel je povinen vady díla písemně reklamovat u zhotovitele bez zbytečného odkladu po jejich zjištění. Reklamace se považuje za včas uplatněnou, byla-li nejpozději v poslední den záruční lhůty doručena zhotoviteli.

9. V reklamaci musí být vady popsány a uvedeno, jak se projevují. Dále v reklamaci musí objednatel uvést, jakým způsobem požaduje sjednat nápravu. Objednatel je oprávněn požadovat buď odstranění vady opravou, je-li vada opravitelná, pokud opravitelná není, je oprávněn požadovat odstranění vady dodáním náhradního plnění, nebo přiměřenou slevu z ceny díla.

10. Zhotovitel je povinen nejpozději do 10 dnů po obdržení reklamace písemně oznámit objednateli, kdy reklamaci obdržel, zda ji uznává, jakou lhůtu navrhuje k odstranění vad nebo z jakých důvodů reklamaci neuznává. Pokud tak neučiní, má se za to, že reklamaci uznává.

11. Zhotovitel je povinen nastoupit neprodleně k odstranění oprávněně reklamované vady, nejpozději však do 15 dnů po obdržení reklamace, není-li dohodnuto jinak. Pokud tak neučiní, je povinen uhradit objednateli smluvní pokutu podle čl. XI. této smlouvy.



12. Nenastoupí-li zhotovitel k odstranění reklamované vady do 15 dnů po obdržení reklamace nebo v dohodnutém termínu, je objednatel oprávněn pověřit odstraněním vady jinou odbornou právnickou nebo fyzickou osobu. Veškeré takto vzniklé náklady uhradí objednateli zhotovitel.

13. Objednatel je povinen umožnit pracovníkům zhotovitele přístup do prostor nezbytných pro odstranění vad a vytvořit podmínky pro jejich odstranění. Pokud tak neučiní, není zhotovitel v prodlení s termínem nastoupení k odstranění vady, ani s dohodnutým termínem pro odstranění vady.

14. O odstranění reklamované vady sepíší smluvní strany protokol, ve kterém objednatel potvrdí odstranění vady, nebo uvede důvody, pro které odmítá opravu převzít.

## **Článek XI.**

### Smluvní pokuty

1. V případě prodlení zhotovitele se splněním termínu dokončení díla sjednaného v čl. IV. odst. 1 této smlouvy zaplatí objednateli smluvní pokutu ve výši 0,1 % z ceny díla (bez DPH) za každý den prodlení. Zhotovitel však není v prodlení v případě, že k němu došlo z důvodů okolností na straně objednatele, nebo při působení vyšší moci.

2. Neodstraní-li zhotovitel ve sjednaném termínu vadu ze zápisu z přejímacího řízení dokončeného díla, zaplatí objednateli smluvní pokutu ve výši 1 000,- Kč za každou reklamovanou vadu, u níž je v prodlení, a za každý den prodlení.

3. Neodstraní-li zhotovitel ve sjednaném termínu vadu reklamovanou v záruční době, zaplatí objednateli smluvní pokutu ve výši 1 000,- Kč za každou reklamovanou vadu, u níž je v prodlení, a za každý den prodlení.

4. Pokud zhotovitel nenastoupí k odstranění reklamované vady v termínu podle čl. X. odst. 11 nebo v termínu jinak dohodnutém, uhradí objednateli smluvní pokutu ve výši 1 000,- Kč za každý den, o který nastoupí později.

5. Pokud zhotovitel nevyklidí staveniště ve sjednaném termínu, a není-li sjednán, pak ve lhůtě do 15 dnů od termínu předání a převzetí díla, je povinen zaplatit objednateli smluvní pokutu ve výši 2 000,- Kč za každý započatý den prodlení.

6. V případě prodlení objednatele se zaplacením faktury, u níž byly fakturované práce odsouhlaseny v souladu s ustanovením čl. VI odst.2, je zhotovitel oprávněn požadovat po objednateli za každý den prodlení smluvní pokutu ve výši 0,1% z částky, s níž je objednatel v prodlení.

7. Smluvní pokutu vyúčtuje oprávněná strana straně povinné písemnou formou. Ve vyúčtování musí být uvedeno porušení povinnosti strany povinné, ustanovení smlouvy, které k vyúčtování smluvní pokuty opravňuje, a způsob výpočtu celkové výše smluvní pokuty.

8. Strana povinná uhradí straně oprávněné vyúčtovanou smluvní pokutu nejpozději do 30 dnů od dne obdržení příslušného vyúčtování.

9. V případě porušení předpisů týkajících se BOZP (zejména zákona č. 309/2006 Sb., stavebního zákona, nařízení vlády č. 591/2006 Sb., o bližších minimálních požadavcích na bezpečnost a ochranu zdraví při práci na staveništích a zákona č. 262/2006 Sb., zákoník práce, ve znění pozdějších předpisů)

kteroukoliv z osob vyskytujících se na staveništi je zhotovitel povinen zaplatit objednateli smluvní pokutu ve výši 2.000,- Kč za každý opakovaný případ.

10. Zaplacením smluvní pokuty není dotčeno právo oprávněné strany na náhradu škody způsobené jí porušením povinnosti povinnou stranou, na niž se smluvní pokuta vztahuje, a to ve výši přesahující smluvní pokutu.

## **Článek XII.**

### Vyšší moc

1. Vyšší mocí se rozumí výjimečná událost nebo okolnost, která se vymyká kontrole smluvní strany, před níž se tato strana nemohla přiměřeně chránit před uzavřením smlouvy o dílo, které se strana nemůže účelně vyhnout nebo ji překonat a kterou nelze přičíst druhé straně.

2. Pokud se provedení předmětu díla nebo jeho částí za sjednaných podmínek stane z důsledků vzniku či působení vyšší moci nemožným, nebo tyto okolnosti plnění ztíží či jinak negativně ovlivní, strana, která se důvodů vyšší moci dovolává, vyzve druhou stranu ke změně smlouvy, nebo má za podmínek, uvedených v dalších odstavcích, právo od smlouvy odstoupit.

3. Pokud nedojde k dohodě o změně smlouvy, má strana, která se důvodně odvolala na vyšší moc, právo odstoupit od smlouvy. Účinnost odstoupení nastává v tomto případě dnem doručení oznámení o odstoupení druhé smluvní straně.

4. Zhotovitel se nemůže odvolávat na vyšší moc, pokud její účinky nastaly v době, ve které je zhotovitel v prodlení.

5. Důsledky z působení vyšší moci může každá smluvní strana uplatnit nejpozději do 30 dnů po zjištění vzniku vyšší moci.

## **Článek XIII.**

### Odstoupení od smlouvy

1. Nastanou-li u některé ze stran skutečnosti bránící řádnému plnění této smlouvy, je povinna to bez zbytečného odkladu oznámit druhé straně a vyvolat jednání oprávněných zástupců smluvních stran.

2. Smluvní strany se dohodly, že od smlouvy lze odstoupit v těchto případech podstatného porušení smlouvy:

a) prodlení zhotovitele s dokončením díla z důvodů ležících na jeho straně delší než 30 dnů,

b) nepředložení dokladů zhotovitele o pojištění odpovědnosti za škodu objednateli ani v dodatečně přiměřené lhůtě,

c) pokud zhotovitel provádí dílo v rozporu s povinnostmi vyplývajícími ze smlouvy nebo z obecně závazných předpisů, objednatel sjednání nápravy podle čl. VIII. odst. 11 této smlouvy požadoval a zhotovitel ani v dodatečně přiměřené lhůtě neodstranil nedostatky vzniklé tímto vadným prováděním, nebo po uplynutí této lhůty neprestal dílo provádět nevhodným způsobem.

3. Oprávněná smluvní strana je povinna své odstoupení písemně oznámit druhé smluvní straně bez zbytečného odkladu poté, co se o porušení příslušné smluvní povinnosti dozvěděla. V oznámení o odstoupení od smlouvy musí být uveden důvod, pro který strana od smlouvy odstupuje s výslovným odvoláním na příslušné ustanovení smlouvy, které ji k takovému kroku opravňuje. Bez těchto náležitostí je odstoupení neplatné.

4. Smlouva zaniká dnem doručení oznámení o odstoupení druhé smluvní straně.

5. Odstoupí-li objednatel od smlouvy na základě ujednání z ní vyplývajících, sjednávají se povinnosti smluvních stran takto:

- a) objednatel ve lhůtě dohodnuté se zhotovitelem převezme zpět staveniště,
- b) objednatel umožní přístup zhotoviteli na staveniště, aby mohl provést veškeré potřebné náležitosti v souvislosti s ukončením prací,
- c) zhotovitel do 15 dnů od data odstoupení od smlouvy vyhotoví soupis všech provedených prací a uskutečněných dodávek a služeb, oceněný podle způsobu, kterým byla stanovena cena díla,
- d) zhotovitel oceněný soupis provedených prací, dodávek a služeb předá objednateli k odsouhlasení,
- e) objednatel se vyjádří k oceněnému soupisu prací, dodávek a služeb nejpozději do 5 dnů od jeho obdržení,
- f) zhotovitel vyzve objednatele k převzetí provedených prací na stavbě,
- g) objednatel je povinen do 15 dnů od obdržení vyzvání zahájit přebírání prací a sepsat zápis o předání a převzetí, podepsaný oprávněnými zástupci obou stran,
- h) zhotovitel odveze svůj nezabudovaný nevyúčtovaný materiál a zařízení a vyklidí staveniště nejpozději do 15 dnů po předání a převzetí prací objednatelem podle písm. g) tohoto bodu,
- i) zhotovitel provede (s použitím oceněného soupisu prací, dodávek a služeb, zpracovaného a odsouhlaseného podle předchozích ustanovení tohoto odstavce) finanční vyčíslení všech provedených prací, dodávek a služeb, všech dosud vyúčtovaných prací, dodávek a služeb, popřípadě poskytnutých záloh a zpracuje konečnou fakturu, ve které budou uplatněny zbývající (dříve neuplatněné) finanční nároky vůči objednateli ke dni odstoupení od smlouvy,
- j) objednatel uhradí konečnou fakturu ve lhůtě splatnosti podle čl. VI. této smlouvy.

6. Výše uvedeným ujednáním není dotčeno právo na náhradu škody vzniklé porušením smlouvy.

#### **Článek XIV.**

##### Závěrečná ustanovení

1. Právní vztahy neupravené touto smlouvou se řídí příslušnými ustanoveními zákona č. 89/2012 Sb., Občanský zákoník, ve znění pozdějších předpisů. Smluvní strany se dále dohodly, že na jejich vztah upravený touto smlouvou se neužijí ustanovení § 1921, § 1963 odst. 1, § 1976, § 1978, § 2112, § 2595, § 2605 odst. 2, § 2606, § 2609, § 2611, § 2618, § 2620 odst. 2, § 2622, § 2629 odst. 1 a § 2630 odst. 1 občanského zákoníku.

2. Smluvní strany se dohodly, že případné spory, vzniklé ze závazků sjednaných touto smlouvou, budou řešit především vzájemnou dohodou. Spory nevyřešené dohodou budou rozhodovány příslušným obecným soudem.

4. Tuto smlouvu lze měnit jen vzájemnou dohodou smluvních stran, a to pouze formou písemných a číslovaných dodatků.

5. Tato smlouva se sepisuje ve 2 stejnopisech, z nichž každá smluvní strana obdrží po 1 vyhotovení.

6. Smluvní strany prohlašují, že toto je jejich svobodná, pravá a vážné míněná vůle uzavřít obchodní smlouvu, že si tuto smlouvu přečetly a s celým jejím obsahem souhlasí. Na důkaz toho připojují své podpisy.

7. Tato smlouva podléhá povinnosti zveřejnění dle zákona č. 340/2015 Sb., o zvláštních podmínkách účinnosti některých smluv, uveřejňování těchto smluv a o registru smluv (zákon o registru smluv). Smluvní strany se dohodly, že uveřejnění v registru smluv včetně uvedení metadat provede Objednatel, který současně zajistí, aby informace o uveřejnění této smlouvy byly zaslány druhé smluvní straně do její datové schránky.

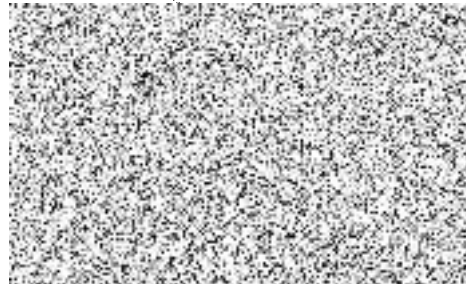
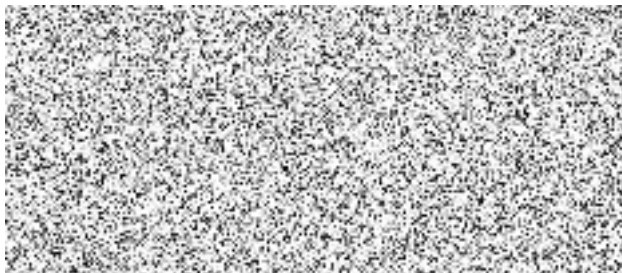
Přílohy:

č. 1 – Položkový rozpočet (oceněný soupis stavebních prací, dodávek a služeb s výkazem výměr)

Ve Znojmě dne



V ...



## Položkový rozpočet stavby

**Stavba:** 1 **Oprava omítek a podlahové krytiny v Domově mládeže, Znojmo, B. Kličky 1**  
**Objekt:** 1 **Domov mládeže**  
**Rozpočet:** 1 **Oprava omítek a podlahové krytiny v Domově mládeže, Znojmo, B. Kličky**

**Objednatel:** IČO:  
 DIČ:

**Zhotovitel:** **FCS Bau s.r.o.** IČO: **293 71 368**  
**Štovská 33/1** DIČ: **CZ29371368**  
**671 81 Znojmo**

Vypracoval:

Rozpis ceny	Celkem
HSV	68 053,86
PSV	81 785,74
MON	1 770,00
Vedlejší náklady	0,00
Ostatní náklady	0,00
<b>Celkem</b>	<b>151 609,60</b>

### Rekapitulace daní

Základ pro sníženou DPH	15 %	0,00 CZK
Snížená DPH	15 %	0,00 CZK
Základ pro základní DPH	21 %	151 609,60 CZK
Základní DPH	21 %	31 838,02 CZK
Zaokrouhlení		0,00 CZK

**Cena celkem s DPH** **183 447,62 CZK**

*v e z m o t ě*

dne

*5. 11. 2020*

*[Signature]*

Za zhotovitele

*[Signature]*

Za objednatele

## Rekapitulace dílů

Číslo	Název	Typ dílu			Celkem	%
6	Úpravy povrchu, podlahy	HSV			51 270,33	34
95	Dokončovací konstrukce na pozemních stavbách	HSV			5 111,52	3
96	Bourání konstrukcí	HSV			7 745,33	5
99	Staveništní přesun hmot	HSV			809,32	1
735	Olopná tělesa	PSV			4 023,57	3
776	Podlahy povlakové	PSV			48 363,49	32
784	Malby	PSV			28 498,38	19
M21	Elektromontáže	MON			1 770,00	1
D96	Přesuny sutí a vybouraných hmot	PSU			3 117,36	2
<b>Cena celkem</b>					<b>151 609,60</b>	<b>100</b>

Položkový rozpočet

S:	1	Oprava omítek a podlahové krytiny v Domově mládeže, Znojmo, B. Kličky 1
O:	1	Domov mládeže
R:	1	Oprava omítek a podlahové krytiny v Domově mládeže, Znojmo, B. Kličky

P.č.	Číslo položky	Název položky	MJ	Množství	Cena / MJ	Celkem	Hmotnost / MJ	Hmotnost celk.(t)
<b>Díl: 6</b>						<b>51 270,33</b>		<b>3,24</b>
<b>Úpravy povrchu, podlahy</b>								
1	602016103RT1	Postřik stěn sanační PROFI WTA Vorspritzer, ručně 50 % pokrytí plochy	m2	58,89980	42,00	2 473,79	0,00	0,25
		Pokoj 1 : (0,47+1,31+0,46+0,132+0,46+1,31+0,18+0,1*6)*0,9		4,42980				
		Pokoj 1 : (3,49+0,8)*1,5		6,43500				
		Pokoj 1 : (2,4+1,04)*1,0		3,44000				
		Pokoj 2 : (4,95*2+0,8)*1,5		16,05000				
		Pokoj 2 : (8+0,1*6)*0,9		5,94000				
		Chodba : (1,8*2+1,57*2-0,8*3)*1,5		6,51000				
		Společenská místnost : (4,79-0,8+0,36*2+1,36)*1,5		9,07500				
		Společenská místnost : (1,1+0,32+0,1*2)*0,9		1,45800				
		Izolační místnost : (5,78+0,1*4)*0,9		5,56200				
2	602016121RT3	Omítka stěn PROFI WTA Ausgiechsputz, ručně tloušťka vrstvy 15 mm hrubá	m2	58,89980	266,00	15 667,65	0,02	1,21
		Odkaz na mn. položky pořadí 1 : 58,89980		58,89980				
3	602016122RT4	Omítka stěn PROFI Plus, ručně tloušťky vrstvy 20 mm	m2	58,89980	404,00	23 785,52	0,03	1,55
		Odkaz na mn. položky pořadí 1 : 58,89980		58,89980				
4	602016152RT1	Štuk vnější PROFI Porelec NHL Kalkfeinputz, ručně tloušťka vrstvy 3 mm	m2	58,89980	133,00	7 833,67	0,00	0,23
		Odkaz na mn. položky pořadí 1 : 58,89980		58,89980				
5	1	Doplňání podlahových vrstev v sondách cca 0,5x0,5m (podkladní beton, bitumenová stěrka, podkladní beton, bitumenová stěrka, betonová mazanina, uzavírací a vyhlazovací stěrka)	kg	3 000,00	500,00	1 500,00	0,00	0,00
<b>Díl: 95</b>						<b>5 111,52</b>		<b>0,00</b>
<b>Dokončovací konstrukce na pozemních stavbách</b>								
6	872901111R00	Vyřazení buror o výšce podlaží do 4 m	m2	108,48000	48,00	5 111,52	0,00	0,00
		19,87+29,56+2,84+26,64+25,56		108,48000				
<b>Díl: 96</b>						<b>7 745,33</b>		<b>0,00</b>
<b>Bourání konstrukcí</b>								
7	576013191R00	Očištění omítek vnitřních stěn v rozsahu do 100 %	m2	58,89980	62,00	3 651,79	0,00	0,00
		Odkaz na mn. položky pořadí 1 : 58,89980		58,89980				
8	9780234111R00	Vysekaní a úprava spár zděva cihelného mimo komin	m2	58,89980	69,50	4 093,54	0,00	0,00
		Odkaz na mn. položky pořadí 1 : 58,89980		58,89980				
<b>Díl: 99</b>						<b>809,32</b>		<b>0,00</b>
<b>Staveništní přesun hmot</b>								
9	999261105R00	Přesun hmot pro opravy a údržbu do výšky 6 m	t	3,23727	250,00	809,32	0,00	0,00
<b>Díl: 735</b>						<b>4 923,87</b>		<b>0,01</b>
<b>Otopná tělesa</b>								
10	735159523R00	Montáž panel. těles 2řadých, s odvzduš., 1200 mm	soubor	9,00000	463,00	4 167,00	0,00	0,01
11	735151821R00	Demontáž otopných těles panelových 2řadých, 1600 mm	kus	9,00000	83,00	747,00	0,00	0,00
12	998735101R00	Přesun hmot pro otopná tělesa, výšky do 6 m	t	0,01152	657,00	9,87	0,00	0,00
<b>Díl: 776</b>						<b>48 363,49</b>		<b>0,17</b>
<b>Podlahy povlakové</b>								
13	776101101R00	Vysávání podlah prům. vysavačem pod povlak podlahy	m2	49,43000	13,00	642,59	0,00	0,00
		19,87+29,56		49,43000				
14	776401600R00	Demontáž soklíků nebo lišt, pryžových nebo z PVC	m	59,27000	13,80	817,93	0,00	0,00
		pokoj 1 : (5,65*2+3,5*2+0,1*6)		18,50000				
		pokoj 2 : (4,95*2+8*2+0,1*6)		22,50000				
		chodba : (1,8*2+1,57*2-0,8*3)		4,34000				
		společenská místnost : (3,59+0,35*2+0,3+1,36+0,1*3+1,1)		7,35000				
		izolační místnost : (5,78+0,1*4)		6,18000				
15	776421100RU1	Lepení podlahových soklíků z PVC a vinylu včetně dodávky soklíků PVC	m	59,27000	82,00	4 860,14	0,00	0,00
		Odkaz na mn. položky pořadí 14 : 59,27000		59,27000				
16	776521100RU2	Lepení povlak podlah z pásů PVC na Chemopren včetně podlahoviny Novoflor extra, tl. 2,0 mm	m2	49,58000	845,00	41 979,60	0,00	0,17
		19,87+29,56+0,5*0,5		49,58000				

### Položkový rozpočet

S:	1	Oprava omítek a podlahové krytiny v Domově mládeže, Znojmo, B. Kličky 1
O:	1	Domov mládeže
R:	1	Oprava omítek a podlahové krytiny v Domově mládeže, Znojmo, B. Kličky

P.č.	Číslo položky	Název položky	MJ	Množství	Cena / MJ	Celkem	Hmotnost / MJ	Hmotnost celk. (t)
17	998776101R00	Přesun hmot pro podlahy povlakové, výšky do 6 m	t	0,17603	358,00	63,23	0,00	0,00
<b>Díl: 784 Malby</b>						<b>28 498,38</b>		<b>0,13</b>
18	784161601R00	Penetrace podkladu nátěrem HET, Heiline, 1 x	m <sup>2</sup>	58,89980	25,00	1 472,50	0,00	0,01
		Odkaz na mn. položky pořadí 1 : 58,89980		58,89980				
19	784165712R00	Malba Heiline SAN ACTIV, bílá, bez pen., 1x	m <sup>2</sup>	58,89980	39,00	2 297,09	0,00	0,01
		Odkaz na mn. položky pořadí 1 : 58,89980		58,89980				
20	784451611R00	Oprava malba směsí tekut. 2x, 1bar+obrus míst. 3,8 m	m <sup>2</sup>	553,73620	62,00	31 001,64	0,00	0,07
		pokoj 1 : (3,56*2+5,65*2)*3,35+19,87-(0,8+0,6)*2		78,97800				
		pokoj 2 : (5,05*2+6*2)*3,35+29,63-(0,8+0,6)*2		100,79500				
		chodba : (1,57*2+1,8*2)*3,35+2,84-0,8*3*2		20,81900				
		společenská místnost : (4,89*2+6,76*2)*3,45+28,84		102,26300				
		lzolační místnost : (5,78*2+4,51*2)*3,45+25,58-0,8*2		64,98100				
		odpočet plochy sanačních omítek : -58,89980		58,89980				
21	784011222RT2	Zakrytí podlah včetně papírové lepenky	m <sup>2</sup>	106,49000	35,00	3 727,15	0,00	0,04
		Odkaz na mn. položky pořadí 6 : 106,49000		106,49000				
<b>Díl: M21 Elektromontáže</b>						<b>1 770,00</b>		<b>0,00</b>
22	21011101	Záručka údomovní zapuštěná - 2P+PE, průběž. zapojení - DEMONTÁŽ + OPĚTOVNÁ MONTÁŽ	kus	18,00000	95,00	1 725,00	0,00	0,00
23	3	Spínač zapuštěný jednopólový, řazení 1 - DEMONTÁŽ + OPĚTOVNÁ MONTÁŽ	kus	3,00000	115,00	345,00	0,00	0,00
<b>Díl: D96 Přesuny sítí a vybouraných hmot</b>						<b>3 117,36</b>		<b>0,00</b>
24	979062111R00	Vnitrostavěníšteri doprava sítí do 10 m	t	3,76310	245,00	921,36	0,00	0,00
25	979082121R00	Příplatek k vnitrost. dopravě sítí za dalších 6 m	t	3,76310	33,40	125,69	0,00	0,00
26	979083513R00	Vodorovné přemístění sítí do 1 km	t	3,76310	116,00	436,52	0,00	0,00
27	979083516R00	Příplatek za dalších 1000 m	t	22,57660	12,00	270,94	0,00	0,00
28	979950001R00	Poplatek za skládku slovně sítí	t	3,76310	350,00	1 317,05	0,00	0,00
29	979093111R00	Uložení sítí na skládku bez zhutnění	t	3,76310	12,00	45,16	0,00	0,00

**Celkem 151 609,60**

Poznámky uchazeče k zadání