

SMLOUVA O DÍLO

(dále též „Smlouva“) uzavřená dle § 2586 a násl. zákona č. 89/2012 Sb., občanský zákoník, ve znění pozdějších předpisů (dále jen „občanský zákoník“)

I. Smluvní strany

1. *Obec Hluboké Mašůvky, Hluboké Mašůvky, 10, 671 52 Hluboké Mašůvky*

Statutární zástupce: Bc. Zbyněk Frey – starosta

IČ: 002 92 770

DIČ: CZ00292770

Bankovní spojení: Česká spořitelna a.s.

Číslo účtu: 1584001369/0800

Osoba oprávněná jednat

ve věcech technických: Bc. Zbyněk Frey – starosta

(dále jen „Zadavatel nebo též Objednatel“)

2. *Vejtasa, s.r.o.*

Sídlo: Cyrilometodějská 593/28, 674 01 Třebíč

Statutární zástupce: Zdeněk Klíma, prokurista

e-mail:



telefon:

fax:

IČ: 27668983

DIČ: CZ27668983

Bankovní spojení, č.ú.: ČSOB č.ú. 228070195/0300

Osoba oprávněná jednat

ve věcech technických:



Zapsán v Obchodním rejstříku vedeném krajským soudem v Brně oddíl C, vložka 50468

(dle jen „Účastník“ nebo též „Zhotovitel“)

II. Preambule

1. Tyto obchodní podmínky jsou vypracovány ve formě a struktuře návrhu smlouvy o dílo. Účastníci do těchto obchodních podmínek pouze doplní údaje nezbytné pro vznik návrhu smlouvy (zejména vlastní identifikační údaje, cenu a případné další údaje, jejichž doplnění text obchodních podmínek předpokládá vyznačením prázdné žluté plochy) a následně takto doplněné obchodní podmínky předloží jako svůj návrh smlouvy na veřejnou zakázku.
2. Pro účely těchto obchodních podmínek se rozumí:
 - Objednatel zadavatel po uzavření smlouvy na plnění veřejné zakázky nebo zakázky
 - Zhotovitelem dodavatel po uzavření smlouvy na plnění veřejné zakázky nebo zakázky
 - Podzhotovitelem poddodavatel po uzavření smlouvy na plnění veřejné zakázky nebo zakázky
 - Příslušnou dokumentací zpracovanou v rozsahu stanoveném jiným právním předpisem
 - Položkovým rozpočtem zhotovitelem oceněný soupis stavebních prací s výkazem výměr, dodávek a služeb, v němž jsou zhotovitelem uvedeny jednotkové ceny u všech položek stavebních prací, dodávek a služeb a jejich celkové ceny pro zadavatelem vymezené množství.
3. Zhotovitel je držitelem příslušných živnostenských oprávnění potřebných k provedení díla a má řádné vybavení, zkušenosti a schopnosti, aby řádně a včas provedl dílo dle Smlouvy a je tak způsobilý splnit svou nabídku podanou v zadávacím mimo režim zákona č. 134/2016 Sb., o zadávání veřejných zakázek, na zadání veřejné zakázky s názvem „**PRODLOUŽENÍ VEŘEJNÉHO VODOVODU A SPLAŠKOVÉ KANALIZACE NIVY C**“, kterou Objednatel vybral jako nabídku nejvhodnější. Zhotovitel prohlašuje, že je schopný dílo dle Smlouvy provést v souladu se Smlouvou za sjednanou cenu a že si je vědom skutečnosti, že Objednatel má značný zájem na dokončení díla, které je předmětem Smlouvy v čase a kvalitě dle Smlouvy. Zhotovitel tímto prohlašuje, že tato smlouva i veškeré Zhotovitelovo plnění a status je a bude po celou dobu plnění v souladu s nabídkou, kterou podal do veřejné zakázky „**PRODLOUŽENÍ VEŘEJNÉHO VODOVODU A SPLAŠKOVÉ KANALIZACE NIVY C**“.
4. Z těchto důvodů se smluvní strany dohodly na uzavření Smlouvy.

III. Předmět Smlouvy

1. Zhotovitel se Smlouvou zavazuje provést pro Objednatele řádně a včas, na svůj náklad a na své nebezpečí sjednané dílo dle článku IV. Smlouvy a Objednatel se zavazuje za řádně a včas provedené dílo (včetně přechodu vlastnictví díla na Objednatele) zaplatit Zhotoviteli cenu ve výši a za podmínky sjednaných v článku VII. Smlouvy.
2. Zhotovitel splní závazek založený Smlouvou tím, že řádně a včas provede předmět díla dle Smlouvy, splní všechny ostatní povinnosti vyplývající ze Smlouvy a v souladu se zadávacími podmínkami stanovenými v zadávací dokumentaci a jejich přílohách. Předmět díla je specifikován zejména v těchto dokumentech. Zhotovitel je povinen provést kompletní předmět díla, jak je stanoven ve všech relevantních dokumentech.
3. Objednatel splní závazek založený Smlouvou tím, že řádně provedené dílo převezme a zaplatí cenu díla.

IV. Specifikace díla

1. Předmětem Smlouvy je realizace díla v rámci projektu s názvem: „**PRODLOUŽENÍ VEŘEJNÉHO VODOVODU A SPLAŠKOVÉ KANALIZACE NIVY C**“ spočívající ve výstavbě prodloužení vodovodu a splaškové kanalizace v jižní části obce Hluboké Mašůvky, v území plánované nové zástavby rodinných domů. Jedná se o vodovodní řád „V“ o délce 247 m,

odbočení pro napojení přípojek 118,5m a o splaškovou stoku o délce 275m, odbočení pro napojení přípojek 127m.

2. Zhotovením díla se rozumí úplné, funkční a bezvadné provedení všech stavebních a montážních prací a konstrukcí, včetně dodávek potřebných materiálů a zařízení nezbytných pro řádné dokončení díla, dále provedení všech činností souvisejících s dodávkou stavebních prací, konstrukcí a technologického vybavení, jejichž provedení je pro řádné dokončení díla nezbytné, včetně koordinační a kompletační činnosti celé stavby.

3. Dle dohody smluvních stran je předmětem díla provedení všech činností, prací a dodávek obsažených v projektové dokumentaci, a v nabídce Zhotovitele do zadávacího řízení na tuto veřejnou zakázku vč. soupisu stavebních prací, dodávek a služeb s výkazem výměr, a v zadávacích podmínkách veřejné zakázky (dále též „výchozí dokumenty“), které tvoří nedílnou součást Smlouvy, a to bez ohledu na to, v kterém z těchto výchozích dokumentů jsou uvedeny, resp. ze kterého z nich vyplývají. Pokud by se dostala do rozporu Smlouva s těmito dokumenty, bude se Zhotovitel řídit ustanoveními Smlouvy. Dílo zahrnuje provedení, dodání a zajištění všech činností, prací, služeb, věcí a dodávek, nutných k realizaci díla, a zejména také:

- a) zajištění zařízení staveniště, a to podle potřeby na řádné provedení díla včetně jeho údržby, odstranění a likvidace,
- b) vyklizení staveniště a provedení závěrečného úklidu místa provedení díla vč. úklidu stavby (viz článek VI. – místo provádění díla) dle Smlouvy; uvedení pozemků a komunikací případně dotčených výstavbou do původního stavu,
- c) veškeré práce a dodávky související s bezpečnostními opatřeními na ochranu lidí a majetku (zejména chodců a vozidel v místech dotčených stavbou),
- d) provedení opatření při realizaci díla vyplývajících z umístění a návaznosti díla a zohledňující tyto skutečnosti:
 - i) komunikace a plochy v okolí místa provádění díla lze využít jako skládky materiálu po dohodě s Objednatелеm,
 - ii) prostor místa provádění díla nelze bez dalšího opatření a předchozího písemného souhlasu Objednatele využít k umístění sociálního a hygienického zařízení Zhotovitele
- i) Zhotovitel provede i jiná opatření související s výstavbou, resp. provedením díla,
- e) projednání a zajištění zvláštního užívání komunikací a potřebných záborů veřejných ploch včetně úhrady vyměřených poplatků a nájemného,
- f) zajištění uložení stavební suti a ekologická likvidace stavebních odpadů a doložení dokladů o této likvidaci, včetně úhrady poplatků za toto uložení, likvidaci a dopravu,
- g) zajištění a provedení všech nutných zkoušek dle ČSN (případně jiných norem vztahujících se k prováděnému dílu včetně pořízení protokolů),
- h) zajištění atestů a dokladů o požadovaných vlastnostech výrobků ke kolaudaci (i dle zákona č. 22/1997 Sb. – prohlášení o shodě) a revizí veškerých elektrických zařízení s případným odstraněním uvedených závad,
- i) zajištění všech ostatních nezbytných zkoušek, atestů a revizí podle ČSN a případných jiných právních nebo technických předpisů platných v době provádění a předání díla, kterými bude prokázáno dosažení předepsané kvality a předepsaných technických parametrů díla,

- j) zajištění a splnění podmínek vyplývajících z územního rozhodnutí, stavebního povolení a jiných dokladů,
- k) vypracování manipulačních, provozních řádů pro bezvadné provozování díla, návodů k obsluze, návodů na provoz a údržbu díla v českém jazyce a ve trojím vyhotovení v tištěné podobě a v jednom vyhotovení v elektronické podobě,
- l) zajištění povolení zvláštního užívání na odboru dopravy Městského úřadu Znojmo-přechodného dopravního značení k dopravním omezením včetně jeho neustálé aktualizace dle skutečného průběhu stavby,
- m) zajištění bezpečné a plynulé dopravy v rámci výstavby, včetně nákladů spojených s případnými průjezdy a opatřeními vozidel integrovaného záchranného systému,
- n) práce spojené s odstraněním případných překážek, betonů a konstrukcí, které nemohl projektant předvídat
- o) uvedení všech povrchů dotčených stavbou do původního stavu (komunikace, chodníky, zeleň, oplocení, příkopy, propustky apod.),
- p) protokolární převzetí případných dotčených pozemků od vlastníků před započatím výstavby a jejich následné uvedení do původního stavu, včetně následného protokolárního předání zpět do rukou vlastníka,
- q) pojištění stavby a osob dle této smlouvy,
- r) uhrazení veškerých nákladů na energie /el., voda, plyn/, které budou spojené s výstavbou po celou dobu realizace díla

to vše v místě provádění díla dle článku VI. této smlouvy.

4. Dílo bude provedeno s potřebnou péčí v rozsahu, způsobem a v jakosti stanovené Smlouvou, zejména všemi výchozími dokumenty včetně případných změn dodatků a doplňků sjednaných stranami nebo vyplývajících z rozhodnutí příslušných orgánů.

5. Jakékoliv vícepráce, které budou realizovány v rámci zakázky, musí být zadány v souladu s příslušnými ustanoveními zákona č. 134/2016 Sb., o zadávání veřejných zakázek nebo dle vnitřní směrnice zadavatele.

6. Není-li ve Smlouvě uvedeno jinak, není Zhotovitel oprávněn ani povinen provést jakoukoliv změnu díla bez písemné dohody s Objednatelům ve formě písemného dodatku.

7. Součástí plnění Zhotovitele dle Smlouvy a průkazem řádného provedení díla či jeho části je organizace, provedení a doložení úspěšných výsledků potřebných individuálních, komplexních, garančních zkoušek díla a organizace event. zkušebního provozu a požadavků orgánů státního stavebního dohledu, příp. jiných orgánů příslušných ke kontrole staveb. Provádění dohodnutých zkoušek díla či jeho části se řídí:

- a) Smlouvou,
- b) podmínkami stanovenými ČSN,
- c) obecně závaznými metodikami a doporučeními výrobců komponentů a technologií použitých při výstavbě, neodporují-li platným ČSN.

8. Smluvní strany se výslovně dohodly, že normy ČSN (rozumí se tím i ČSN EN a ČSN OHSAS), jejichž použití přichází v úvahu při provádění díla dle Smlouvy, budou pro realizaci daného díla považovat obě strany za závazné v plném rozsahu.

V. Doba plnění

1. Zhotovitel se zavazuje celé dílo **řádně provést, ukončit do 6ti měsíců od podpisu smlouvy o dílo**. Splnění této doby (provedení díla dle § 2604 občanského zákoníku) je zajištěno smluvní pokutou sjednanou Smlouvou.
2. Zhotovitel zahájí stavební práce ihned po protokolárním převzetí staveniště.
3. Dokončením stavebních prací se rozumí okamžik, v němž byly ukončeny práce dle příslušné dokumentace. Zhotovitel ukončí stavební práce ve lhůtě stanovené v čl. V odst. 1 Smlouvy, tak aby byl schopen dostát svým dalším závazkům vyplývajícím z této Smlouvy.
4. Zhotovitel splní svou povinnost provést dílo jeho řádným dokončením, protokolárním předáním předmětu díla Objednateli.
5. K řádnému dokončení díla se vyžadují také další plnění dle Smlouvy, zejména dodání dokladů vyžadovaných Smlouvou v průběhu provádění díla či při jeho předání, a to vše ve dvou vyhotoveních.
6. Bez písemného souhlasu Objednatele nesmí být použity jiné materiály a technologie. Současně se Zhotovitel zavazuje a ručí za to, že při realizaci díla nepoužije žádný materiál, o kterém je v době jeho užití známo, že je škodlivý. Pokud tak Zhotovitel učiní, v plném rozsahu odpovídá za vzniklou škodu a je povinen na písemné vyzvání Objednatele provést ihned nápravu a veškeré náklady s tím spojené nese Zhotovitel. Stejně tak se Zhotovitel zavazuje, že k realizaci nepoužije materiály, které nemají požadovanou certifikaci.
7. Smluvní strany se dohodly, že celková doba provedení díla se prodlouží o dobu, po kterou nemohlo být dílo provedeno v důsledku okolností vylučujících odpovědnost ve smyslu § 2913 odst. 2 občanského zákoníku. Odpovědnost nevylučuje překážka, která vznikla v době, kdy již byl Zhotovitel v prodlení s plněním své povinnosti nebo vznikla v důsledku hospodářských či organizačních poměrů Zhotovitele.
8. Pokud v důsledku okolností, které nemůže ovlivnit ani Objednatel ani Zhotovitel, dojde k situaci, že termín provedení díla (dle čl. V. odst. 1) nebude možné dodržet, prodlužuje se termín provedení díla o dobu, po kterou trvá překážka, pro kterou nelze plnění díla provádět. Prodloužení termínu provedení díla bude v tomto případě řešeno formou písemného dodatku ke Smlouvě.

VI. Místo plnění

Místem plnění je jižní část obce Hluboké Mašůvky.

VII. Cena za provedení díla

1. Cena za zhotovení předmětu smlouvy je stanovena dohodou smluvních stran na základě cenové nabídky Zhotovitele, pro veřejnou zakázku „**PRODLOUŽENÍ VEŘEJNÉHO VODOVODU A SPLAŠKOVÉ KANALIZACE NIVY C**“ včetně soupisu stavebních prací, dodávek a služeb s výkazem výměr předaných objednatel, činí celkem:

Cena bez DPH	2 772 601,05 Kč
Výše DPH	582 246,22 Kč
Cena včetně DPH	3 354 847,27 Kč

(dále též „Cena za provedení díla“ nebo „Cena díla“)

2. Cena díla stanovena v čl. VII odst. 1 Smlouvy obsahuje vše, co je uvedeno v **položkovém rozpočtu**, jenž tvoří přílohu č. 1 této Smlouvy.

3. Objednatel nebudou na Cenu za provedení díla poskytována jakákoli plnění před zahájením provádění díla.

4. Obě smluvní strany se vzájemně dohodly, že cena bude **hrazena průběžně**, dílčím zdanitelným plněním jsou dodávky, služby a stavební práce skutečně poskytnuté v příslušném kalendářním měsíci. Za datum uskutečnění dílčího zdanitelného plnění prohlašují poslední den každého kalendářního měsíce.

5. Fakturovat lze pouze za skutečně řádně provedené práce poté, co došlo k odsouhlasení oprávněnosti vystavení faktury (věcné správnosti). Zhotovitel předloží Objednateli a odbornému dozoru určenému Objednatelům vždy nejpozději do pátého dne následujícího kalendářního měsíce **zjišťovací protokol se soupisem provedených prací**. Zjišťovací protokol předá Zhotovitel Objednateli i v elektronické podobě ve formátu *.xls, *.xlsx. Po odsouhlasení Objednatel a odborným dozorem (Objednatel a odborný dozor se vyjádří do pěti dnů po předání zjišťovacího protokolu) vystaví **fakturu s obvyklými náležitostmi, jejíž nedílnou součástí musí být zjišťovací protokol a soupis provedených prací**. Bez tohoto zjišťovacího protokolu a soupisu prací je faktura neúplná. Datem zdanitelného plnění je poslední den příslušného kalendářního měsíce. Zhotovitel je povinen dle ust. § 92a zákona č. 235/2004 Sb., o dani z přidané hodnoty, ve znění pozdějších předpisů, vystavit daňový doklad s náležitostmi dle § 29 tohoto zákona o dani z přidané hodnoty (dále jen „daňový doklad“). Zhotovitel je povinen vystavit a doručit Objednateli daňový doklad nejpozději do 10 pracovních dnů ode dne uskutečnění zdanitelného plnění.

6. Práce budou uhrazeny na základě odsouhlaseného zjišťovacího protokolu provedených a odsouhlasených prací až do celkové výše **90%** sjednané ceny díla v čl. VII odst. 1 Smlouvy. Zbývající část, tj. **10%** ze sjednané ceny, uhradí Objednatel Zhotoviteli do 15 kalendářních dnů po předání a převzetí díla, případně v termínu prodlouženém do doby odstranění vad a nedodělků uvedených v protokolu o předání a převzetí díla. Zbývající část, tj. 10% bude uhrazena na základě konečné faktury dle odst. 8 tohoto článku.

7. Do patnácti dní po řádném protokolárním předání a převzetí (odevzdání) díla bude Zhotovitelem vystaven daňový doklad – konečná faktura (vyúčtování Ceny za provedení díla). Konečná faktura bude vystavena se splatností 30 (slovy: třicet) kalendářních dnů ode dne řádného předání faktury Zhotovitelem Objednateli.

Konečná faktura musí mimo výše uvedených náležitostí obsahovat:

- výslovný název „konečná faktura“,
- celkovou sjednanou cenu bez DPH,
- soupis všech uhrazených faktur bez DPH,
- částku zbývající k úhradě bez DPH

Bez kterékoli z těchto výše uvedených náležitostí je konečná faktura neplatná.

8. **Splatnost daňových dokladů je smluvními stranami dohodnuta na 30 (slovy: třicet) kalendářních dnů ode dne doručení faktury Zhotovitelem Objednateli**. Zhotovitel je povinen vystavit a doručit fakturu Objednateli do 10 pracovních dnů ode dne uskutečnění zdanitelného plnění. Pokud bude faktura Objednateli doručena později, přiměřeně se prodlužuje lhůta k úhradě takové faktury. Zároveň se Zhotovitel zavazuje, že splatnost faktur mezi Zhotovitelem a jeho poddodavatelem nebude delší než 60 dnů. Daňový doklad se v souladu s § 1957 odst. 1 občanského zákoníku považuje

za řádně a včas zaplacený, bude-li poslední den této lhůty účtovaná částka ve výši odsouhlasené Objednatelem připsána ve prospěch účtu Zhotovitele uvedeného v záhlaví Smlouvy.

9. Faktura, která bude ve dvou vyhotoveních, bude obsahovat pojmové náležitosti daňového dokladu stanovené zákonem č. 235/2004 Sb., o dani z přidané hodnoty, v platném znění, a zákonem č. 563/1991 Sb., o účetnictví, v platném znění. V případě, že daňový doklad nebude obsahovat správné údaje či bude neúplný nebo bude obsahovat nesrovnalosti, je Objednatel oprávněn daňový doklad vrátit ve lhůtě do data jeho splatnosti Zhotoviteli. Zhotovitel je povinen takový daňový doklad opravit, event. vystavit nový daňový doklad. Lhůta splatnosti počíná v takovém případě běžet ode dne doručení opraveného či nově vystaveného dokladu Objednateli.

10. Cenu za provedení díla lze měnit pouze za následujících podmínek:

- a) zadavatel požaduje práce, které nejsou v předmětu díla
- b) zadavatel požaduje vypustit některé práce předmětu díla
- c) při realizaci se zjistí skutečnosti, které nebyly v době podpisu smlouvy známy a dodavatel je nezávinný ani nemohl předvídat a mají vliv na cenu díla
- d) při realizaci se zjistí skutečnosti odlišné od zadávací dokumentace (neodpovídající geologické údaje apod.).

11. V případě změny právních předpisů ovlivňujících výši DPH u ceny sjednané Smlouvou dojde i ke změně ceny včetně DPH.

12. Sjednání změny ceny díla bude probíhat na základě dohody smluvních stran prostřednictvím písemného dodatku ke smlouvě. V případě změn u prací, které jsou obsaženy v položkovém rozpočtu, bude změna ceny stanovena na základě jednotkové ceny dané práce v položkovém rozpočtu, v případě změn u prací, které nejsou v položkovém rozpočtu uvedeny, bude změna ceny stanovena na základě cen URS nebo RTS, v případě, že práce nebudou obsaženy v položkovém rozpočtu a změna nebude moct být stanovena na základě cen URS nebo RTS, bude změna ceny podléhat schválení projektanta.

13. Sjednání změny ceny díla nesmí změnit celkovou povahu veřejné zakázky s názvem **„PRODLOUŽENÍ VEŘEJNÉHO VODOVODU A SPLAŠKOVÉ KANALIZACE NIVY C.**

14. Veškeré vícepráce, změny, doplňky nebo rozšíření, které budou realizovány v souladu se smlouvou o dílo a zákonem č. 134/2016 Sb., v.z.p.p. nebo dle vnitřní směrnice zadavatele. Veškeré vícepráce musí být vždy před jejich realizací písemně odsouhlaseny Objednatelem včetně jejich ocenění (dodatkem ke smlouvě). Pokud Zhotovitel provede některé z těchto prací bez tohoto písemného souhlasu Objednatele a dodatku smlouvy o dílo, budou tyto považovány za součást díla a Objednatel má právo odmítnout jejich úhradu.

VIII. Součinnost smluvních stran

1. Smluvní strany se zavazují vyvinout veškeré úsilí k vytvoření potřebných podmínek pro realizaci díla dle podmínek stanovených Smlouvou, které vyplývají z jejich smluvního postavení. To platí i v případech, kde to není výslovně stanoveno ustanovením Smlouvy.
2. Pokud jsou kterékoli ze smluvních stran známy skutečnosti, které jí brání nebo budou bránit, aby dostala svým smluvním povinností, sdělí tuto skutečnost neprodleně písemně druhé smluvní straně. Smluvní strany se dále zavazují neprodleně odstranit v rámci svých možností všechny okolnosti, které jsou na jejich straně a které brání splnění jejich smluvních povinností.

3. Zhotovitel se zavazuje, že na základě skutečností zjištěných v průběhu plnění povinností dle Smlouvy navrhne a provede opatření směřující k dodržení podmínek stanovených Smlouvou pro naplnění Smlouvy, k ochraně Objednatele před škodami, ztrátami a zbytečnými výdaji a že poskytne Objednateli, zástupci Objednatele jednajícímu ve věcech technických a jiným osobám zúčastněným na provádění díla, veškeré potřebné doklady, konzultace, pomoc a jinou součinnost.

IX. Práva a povinnosti stran

1. Zhotovitel má povinnost se do uzavření smlouvy seznámit s rozsahem, povahou díla a s místem provádění stavby, s veškerými technickými, kvalitativními a jinými podmínkami provádění díla, prověřit podklady a pokyny, které obdržel od Objednatele a bez zbytečného odkladu písemně upozornit Objednatele, pokud shledal jakékoliv vady či nedostatky. Tímto není dotčena odpovědnost Objednatele za správnost a úplnost předané dokumentace. Případný soupis zjištěných vad a nedostatků výchozích dokumentů s návrhem na odstranění a dopadem na cenu díla předá Zhotovitel Objednateli nejpozději před převzetím staveniště.
2. Zhotovitel se zavazuje, že Objednateli bezodkladně po vzniku takové skutečnosti písemně oznámí:
 - i. jestliže bude zahájeno insolvenční řízení dle zák. č. 182/2006 Sb., o úpadku a způsobech jeho řešení, v platném znění, jehož předmětem bude úpadek nebo hrozící úpadek Zhotovitele; a/nebo
 - ii. vstup Zhotovitele do likvidace; a/nebo
 - iii. změny v majetkové struktuře Zhotovitele, s výjimkou změny majetkové struktury, která představuje běžný obchodní styk; a/nebo
 - iv. rozhodnutí o provedení přeměny Zhotovitele, zejména fúzí, převodem jmění na společníka či rozdělením, provedení změny právní formy dlužníka či provedení jiných organizačních změn; a/nebo
 - v. omezení či ukončení výkonu činnosti Zhotovitele, která bezprostředně souvisí s předmětem Smlouvy; a/nebo
 - vi. rozhodnutí o založení obchodní společnosti Zhotovitelem či účasti na podnikání jiné osoby Zhotovitele; a/nebo
 - vii. všechny skutečnosti, které by mohly mít vliv na přechod či vypořádání závazků Zhotovitele vůči Objednateli vyplývajících ze Smlouvy či se Smlouvou souvisejících; a/nebo
 - viii. rozhodnutí o zrušení Zhotovitele.

V případě porušení tohoto ustanovení povinností ze strany Zhotovitele je Objednatel oprávněn od Smlouvy bez dalšího odstoupit.

3. Zhotovitel je povinen umožnit, aby Objednatel:
 - ix. sám či prostřednictvím třetí osoby prováděl cenovou kontrolu v průběhu provádění díla a uvádění dokončeného díla do provozu a kontrolu provádění závěrečného vyúčtování díla; všichni účastníci Smlouvy jsou povinni vytvářet dostatečné podmínky pro provádění cenové kontroly,
 - x. sám či prostřednictvím třetí osoby vykonával v místě provádění díla vlastní Technický dozor investora a v jeho průběhu zejména sledovat, zda jsou práce prováděny dle projektu, technických norem a jiných právních předpisů a v souladu s rozhodnutím orgánů veřejné správy; na nedostatky při provádění díla upozorní zápisem ve stavebním deníku. **Technický dozor nesmí provádět Zhotovitel ani osoba s ním propojená.** Osoba

vykonávající kontrolně-technický dozor je oprávněna dát pracovníkům Zhotovitele příkaz k přerušení prací na provedení díla, je-li ohrožena bezpečnost prováděné stavby, život nebo zdraví osob pracujících na stavbě při provádění díla či třetích osob,

- xi. sám či prostřednictvím třetí osoby vykonával v místě provádění díla vlastní výkon činnosti koordinátora BOZP, v jeho průběhu zejména sledovat, zda jsou práce prováděny v souladu s právními předpisy týkajícími se bezpečnosti práce, hygienických opatření a opatření vedoucích k požární ochraně prováděného díla, a to v rozsahu a způsobem stanoveným příslušnými předpisy.
- xii. vykonával autorský dozor projektanta.

- 4. Technický dozor objednatele bude provádět průběžnou kontrolu prováděných prací.
- 5. Objednatel je povinen, pokud to vyplývá ze zvláštních právních předpisů, jmenovat koordinátora bezpečnosti práce na staveništi.
- 6. Kontrolní dny budou organizovány Objednatelem, zúčastní se jich vždy alespoň jeden zástupce Objednatele, jeden zástupce Zhotovitele a Technický dozor investora. Zápisy z kontrolních dnů se provádějí na místě stavby čitelným zápisem do stavebního deníku.

7. Zhotovitel se zavazuje ke spolupůsobení při výkonu finanční kontroly dle § 2 písm. e) zákona č. 320/2001 Sb., o finanční kontrole, ve znění pozdějších předpisů. Stejně tak je Zhotovitel povinen uchovávat veškerou dokumentaci a doklady týkající se předmětu díla (tj. zejména originál smlouvy včetně jejích případných dodatků a jejích příloh, veškeré originály a dalších dokumentů souvisejících s realizací stavby).

8. Zhotovitel není oprávněn převést nebo jakkoli přenést nebo postoupit svoje práva a povinnosti ze smlouvy o dílo (Smlouvy) vyplývající na jinou osobu, to bude posuzováno jako podstatné porušení této smlouvy ze strany Zhotovitele.

9. Zhotovitel se zavazuje, že nezastaví pohledávky, které bude mít vůči Objednateli ze smlouvy o dílo a ani s nimi nebude manipulovat jiným způsobem. Pokud by Zhotovitel porušil tento svůj závazek, bude tato skutečnost posuzována jako porušení smlouvy o dílo Zhotovitelem podstatným způsobem se všemi důsledky, včetně možnosti pro Objednatele od tohoto smluvního vztahu odstoupit.

X. Stavební deník

1. Zhotovitel se zavazuje ode dne předání staveniště (viz článek XI. Smlouvy) Objednatelem Zhotoviteli vést stavební deník alespoň v jednom originále a dvou průpisech dle ust. § 157 stavebního zákona v rozsahu stanoveném vyhláškou č. 499/2006 Sb. Na stavbě bude veden **pouze jeden stavební deník**, vedený Zhotovitelem a budou v něm zaznamenávány veškeré skutečnosti o průběhu všech prací, včetně prací poddodavatelů. Do stavebního deníku bude Zhotovitel zapisovat všechny skutečnosti stanovené zákonem a současně všechny skutečnosti rozhodné pro plnění podmínek Smlouvy a změny harmonogramu postupu prací. Stavební deník bude uložen na staveništi a bude oběma stranám kdykoliv přístupný v době přítomnosti jakýchkoli osob na staveništi. Originál stavebního deníku předá Zhotovitel při převjímacím řízení Objednateli.

- a. Stavební deník dle předchozího odstavce Smlouvy vede Zhotovitelem pověřená osoba – hlavní stavbyvedoucí. Tato osoba včetně jejího čísla autorizace bude zapsána v předávacím protokolu při převzetí staveniště. V případě změny osoby Zhotovitelem pověřené k vedení stavebního deníku musí být tato skutečnost bezodkladně uvedena ve stavebním deníku.

- b. Zhotovitel je povinen uložit průpis denních záznamů ve stavebním deníku odděleně od originálu tak, aby byl k dispozici v případě ztráty či zničení originálu stavebního deníku. Stavební deník musí být uložen tak, aby byl vždy okamžitě k dispozici Objednateli a orgánu státního stavebního dohledu.
- c. Denní záznamy se do stavebního deníku zapisují tak, že se píše do knihy s očíslovanými listy jednak pevnými, jednak perforovanými pro dva oddělitelné průpisy. Perforované listy se očísloují shodně s listy pevnými. Denní záznamy oprávněná osoba zapisuje čitelně v den, kdy byly práce provedeny nebo kdy nastaly skutečnosti, které jsou předmětem zápisu. V denních záznamech nesmí být vynechána volná místa.
- d. Zhotovitel se zavazuje na základě žádosti zástupce Objednatele bezodkladně předávat Objednateli úplné kopie zápisů ze stavebního deníku.
- e. Zápisy v deníku nepředstavují ani nenahrazují dohody smluvních stran či zvláštní písemná prohlášení kterékoliv ze smluvních stran, která dle Smlouvy musí učinit a doručit druhé ze smluvních stran.

XI. Staveniště a jeho zařízení

1. Staveništěm se pro účely Smlouvy rozumí místo určené ke zhotovení díla, které je vymezeno v článku VI a projektové dokumentaci. Předáním a převzetím staveniště se rozumí protokolární předání staveniště Objednatelem a převzetí staveniště Zhotovitelem.

2. K předání staveniště dojde do 5 dnů od doručení písemné výzvy Zhotoviteli k převzetí staveniště. O předání staveniště Objednatelem Zhotoviteli bude sepsán písemný protokol, který bude vyhotoven ve dvou stejnopisech, z nichž každá smluvní strana obdrží po jednom stejnopise, a podepsán oprávněnými zástupci obou smluvních stran. Předání staveniště ze strany Objednatele bude provedeno formou předání dokladů o staveništi. Dokladem o předání těchto dokumentů bude společný zápis o předání a převzetí staveniště. Současně bude Zhotoviteli předáno 1 paré tištěné + 1 vyhotovení elektronické příslušné dokumentace dle Smlouvy.

- a. Zřízení staveniště zabezpečuje Zhotovitel v souladu se svými potřebami, příslušnou dokumentací a požadavky Objednatele. Způsob napojení na zdroj vody, plynu a elektřiny zajistí Zhotovitel se správcem sítě. Zhotovitel je povinen zajistit v rámci zařízení staveniště Objednateli a případně osobám vykonávajícím funkci Technického dozoru, Autorského dozoru, Koordinátora BOZP a dalším oprávněným osobám přístup na Staveniště, Zhotovitel se zavazuje zachovávat na staveništi čistotu a pořádek. Zhotovitel je povinen denně odstraňovat na své náklady odpady a nečistoty vzniklé z jeho činnosti či činností třetích osob na staveništi, technickými či jinými opatřeními zabráňovat jejich pronikání mimo staveniště. Zhotovitel se dále zavazuje dodržovat pokyny požárního dozoru a dozoru bezpečnosti práce. V rozsahu tohoto závazku zajišťuje Zhotovitel na své náklady zařízení staveniště, veškerou dopravu, skládku, případně mezi deponii materiálu, a to i vytěženého, přičemž náklady s plněním tohoto závazku jsou zahrnuty v ceně díla.
- b. Zhotovitel bude mít v průběhu realizace a dokončování předmětu díla na staveništi výhradní odpovědnost za:
 - i. zajištění bezpečnosti všech osob oprávněných k pohybu na staveništi, udržování staveniště v uspořádaném stavu za účelem předcházení vzniku škod; a

- ii. zajištění veškerého osvětlení a zábran potřebných pro průběh prací, bezpečnostních a dopravních opatření pro ochranu staveniště, materiálů a techniky vnesených Zhotovitelem na staveniště, jakož i odpovědnost za zajištění opatření pro zabezpečení bezpečnosti silničního provozu v souvislosti s omezeními spojenými s realizací díla a za osazení případného dopravního značení; a
 - iii. provedení veškerých odpovídajících úkonů k ochraně životního prostředí na staveništi i mimo ně a k zabránění vzniku škod znečištěním, hlukem, nebo z jiných důvodů vyvolaných a způsobených provozní činností Zhotovitele, likvidaci a uskladňování veškerého odpadu, vznikajícího při činnosti Zhotovitele v souladu s právními předpisy.
- c. Zhotovitel až do konečného odevzdání staveniště Objednateli po ukončení prací zodpovídá za bezpečné zajištění staveniště vůči okolnímu provozu a chodcům.
 - d. Zhotovitel po celou dobu realizace díla zodpovídá za zabezpečení staveniště dle podmínek vyhlášky Českého úřadu bezpečnosti práce. Zhotovitel v plné míře zodpovídá za bezpečnost a ochranu zdraví všech osob v prostoru staveniště a zabezpečí jejich vybavení ochrannými pracovními pomůckami. Dále se Zhotovitel zavazuje dodržovat hygienické předpisy.
 - e. Zhotovitel se zavazuje bez předchozího písemného souhlasu Objednatele neumístit na staveniště, jeho zařízení či prostory se staveništěm související jakékoli reklamní zařízení, ať již vlastní či ve vlastnictví třetí osoby.
 - f. **Ke dni předání a převzetí předmětu díla Objednatelem bude zařízení staveniště odstraněno, vyklizeno a proveden závěrečný úklid** místa provádění stavby včetně stavby samotné. Pozemky a komunikace dotčené výstavbou budou k tomuto dni uvedeny do původního stavu.

XII. Podmínky provádění díla

1. Objednatel je v souladu s § 2592 občanského zákoníku oprávněn dávat Zhotoviteli pokyny k upřesnění nebo určení způsobu provádění díla, pokud tak neučiní, postupuje Zhotovitel ve věcech realizace stavby zcela samostatně.
 - a. Zhotovitel provede dílo s maximální odbornou péčí. Kvalita Zhotovitelem uskutečněného plnění musí odpovídat veškerým požadavkům uvedených v normách vztahujících se k plnění, zejména pak v ČSN, ČSN EN a ČSN OHSAS. Zhotovitel je povinen dodržet při provádění díla veškeré platné právní předpisy, jakož i všechny podmínky určené Smlouvou. Dílo bude provedeno v souladu se zákonem č. 183/2006 Sb., stavební zákon, ve znění pozdějších předpisů, a v souladu s předpisy souvisejícími (jedná se zejména o prováděcí vyhlášky k tomuto zákonu a zákony související). Zhotovitel je povinen zajistit, že na výrobky, které budou zabudovány do díla a na které se vztahuje ustanovení § 13 zákona č. 22/1997 Sb., o technických požadavcích na výrobky a o změně a doplnění některých zákonů, ve znění pozdějších předpisů, bude Objednateli, nebo jím určené osobě, nebo k tomu příslušnému orgánu, předloženo Zhotovitelem prohlášení o shodě. Práce a dodávky budou dále provedeny v souladu s českými hygienickými, protipožárními, bezpečnostními předpisy a dalšími souvisejícími předpisy.
 - b. Pro dílo použije Zhotovitel jen materiály a výrobky nejvyšší kvality, které mají takové vlastnosti, aby po dobu předpokládané existence díla byla, při běžné údržbě,

zaručena požadovaná mechanická pevnost a stabilita, požární bezpečnost, hygienické požadavky, ochrana zdraví a životního prostředí, bezpečnost při užívání, ochrana proti hluku, úspora energie. Jakékoliv změny či odchylky od materiálu uvedeného v oceněném výkazu výměr je možno provádět pouze po předchozím písemném odsouhlasení Objednatelem, v tomto případě nestačí pouze souhlas osoby vykonávající technický dozor stavby.

- c. Zhotovitel se zavazuje, že zajistí provádění díla tak, aby provádění díla:
 - i. v co nejmenší míře omezovalo užívání místa provádění díla vymezeného v článku VI. Smlouvy, veřejných prostranství či jiných okolních dotčených pozemků či staveb;
 - ii. neobtěžovalo třetí osoby a okolní prostory zejména hlukem, pachem, emisemi, prachem, vibracemi, exhalacemi a zastíněním nad míru přiměřenou poměrům;
 - iii. nemělo nepříznivý vliv na životní prostředí, včetně minimalizace negativních vlivů na okolí výstavby;
 - iv. bylo zabezpečeno pro činnost každé profese odborným dozorem Zhotovitele, který bude garantovat dodržování technologických postupů. Totéž platí pro práce poddodavatelů.
- d. Zhotovitel na sebe přejímá odpovědnost a ručení za škody způsobené všemi osobami zúčastněnými na provádění díla na zhotovovaném díle po celou dobu provádění díla, tzn. do dokončení a převzetí díla Objednatelem, stejně tak za škody způsobené svou činností Objednateli nebo třetí osobě na majetku tzn., že v případě jakéhokoliv narušení či poškození majetku (např. vjezdů, plotů, objektu, prostranství, liniových staveb) je povinen bez zbytečného odkladu tuto škodu odstranit a není-li to možné, tak finančně uhradit.
- e. Zhotovitel v průběhu realizace díla je povinen:
 - i. po dobu provádění díla až do jeho řádného protokolárního předání Objednateli o výškové a směrové body řádně pečovat a odpovídá za jejich přesnost a ochranu proti poškození. Konečná zaměření se Zhotovitel zavazuje předat Objednateli v digitalizované podobě a současně v listinné podobě jako součást předávacího protokolu dle článku XV. Smlouvy;
 - ii. provádění zakrývaných částí díla písemně a prokazatelně vyzvat Objednatele k jejich převzetí před zakrytím v předstihu alespoň tři pracovních dní; a v případě, že Objednatel kontrolu provedených částí díla neprovede, má se za to, že se zakrytím souhlasí; Zhotovitel uvede tuto skutečnost do stavebního deníku. Nesplní-li Zhotovitel povinnost informovat Objednatele o zakrývání částí díla, je povinen na žádost Objednatele odkrýt práce, které byly zakryty, nebo které se staly nepřístupnými, na svůj náklad.

XIII. Záruka za jakost

1. Zhotovitel se zavazuje, že předané dílo bude prosté vad a bude mít vlastnosti dle rozpočtu a obecně závazných právních předpisů, ČSN a Smlouvy, dále vlastnosti v první jakosti kvality provedení

a bude provedeno v souladu s ověřenou technickou praxí. Zhotovitel poskytuje Objednateli záruku za jakost v délce:

60 (slovy: **šedesát**) měsíců **na dílo**

Záruční lhůta počíná běžet dnem následujícím po dni protokolárního převzetí díla Objednatel.

- a. Objednatel je oprávněn reklamovat v záruční době dle článku XIV. odst. 1 Smlouvy vady díla u Zhotovitele, a to písemnou formou. V reklamaci musí být popsána vada díla, případně požadavek na způsob odstranění vad díla, a to včetně termínu pro odstranění vad díla Zhotovitelem. Zhotovitel se zavazuje bez zbytečného odkladu, nejpozději však **do 5 dní** od okamžiku písemného oznámení vady díla či jeho části, **zahájit odstraňování vady** díla či jeho části, a to i tehdy, neuznává-li odpovědnost za vady či příčiny, které ji vyvolaly.
- b. Pokud se smluvní strany v konkrétním případě výslovně písemně nedohodnou jinak, platí, že zhotovitel je povinen **vadu odstranit do 10 dnů po započetí jejího odstraňování.**
- c. Reklamaci lze uplatnit nejpozději do posledního dne záruční lhůty, přičemž reklamace se považuje za včas uplatněnou, pokud bude doručena Zhotoviteli poslední den záruční lhůty.
- d. Opravené dílo nebo náhradní plnění musí rovněž být Objednateli předáno dle smlouvy o dílo (podmínky pro předání díla po jeho ukončení). Při odstraňování vad (i v rámci reklamace) a nedodělků díla se stávají jednotlivé komponenty součástí díla okamžikem zabudování do díla. Vady díla budou odstraňovány tak, aby dílo bylo udrženo v dobrém provozuschopném stavu.
- e. Oznámí-li Zhotovitel, že vady díla neuznává, je Objednatel oprávněn v zájmu předejití vzniku škod, žádat odstranění vad vůči Zhotoviteli ve výše uvedených lhůtách s tím, že pokud se prokáže, že Zhotovitel za tyto vady neodpovídal, bude Objednatel povinen tyto vynaložené náklady (prokazatelně, účelně a řádně) Zhotoviteli uhradit a Zhotovitel bude nadále za dílo odpovídat v plném rozsahu.
- f. V případě odstranění vady díla či jeho části dodáním náhradního plnění (nahrazením novou bezvadnou věcí), běží pro toto náhradní plnění (věc) nová záruční lhůta, a to ode dne řádného protokolárního dodání a převzetí nového plnění (věci) Objednatel. Záruční lhůta je shodná jako v článku XIV. odst. 1 Smlouvy. Po dobu od nahlášení vady díla Objednatel Zhotoviteli až do řádného odstranění vady díla Zhotovitelem neběží záruční doba s tím, že doba přerušení běhu záruční lhůty bude počítána na celé dny a bude brán v úvahu každý započatý kalendářní den.
- g. Smluvní strany se dohodly, že:
 - i. neodstraní-li Zhotovitel reklamované vady díla či jeho části ve lhůtě dle článku XIV. odst. 4 Smlouvy; a/nebo
 - ii. nezahájí-li Zhotovitel odstraňování vad díla v termínech dle článku XIV. odst. 3 Smlouvy; a/nebo
 - iii. oznámí-li Zhotovitel Objednateli před uplynutím doby k odstranění vad díla, že vadu neodstraní; a/nebo

- iv. je-li zřejmé, že Zhotovitel reklamované vady nebo nedodělky díla či jeho části ve lhůtě stanovené Objednatelem přiměřeně dle charakteru vad a nedodělků díla neodstraní,

má Objednatel vedle výše uvedených oprávnění a nároků dle občanského zákoníku též právo zadat, a to i bez předchozího upozornění Zhotovitele, provedení oprav třetí osobě. Objednateli v takovém případě vzniká vůči Zhotoviteli oprávnění, aby mu Zhotovitel zaplatil částku připadající na cenu, kterou Objednatel třetí osobě v důsledku tohoto postupu zaplatí. Nároky Objednatele vzniklé vůči Zhotoviteli v důsledku odpovědnosti za vady díla dle občanského zákoníku a dále nároky Objednatele účtovat Zhotoviteli smluvní pokutu zůstávají nedotčeny.

- h. Práva a povinnosti ze Zhotovitelem poskytnuté záruky nezanikají ani odstoupením kterékoli ze smluvních stran od Smlouvy.
- i. O reklamačním řízení budou Objednatelem pořizovány písemné zápisy ve dvojnásobném vyhotovení, z nichž jeden stejnopis obdrží každá ze smluvních stran.

XIV. Předání a převzetí díla (stavby)

I. Předáním a převzetím díla (stavby) se rozumí **přejímací řízení**, které svolá Zhotovitel nejpozději na den, kdy má Zhotovitel dle Smlouvy dílo ukončit a předat (odevzdat) Objednateli. Dílo (stavba) bude předáno v přejímacím řízení. Na přejímací řízení přizve Zhotovitel Objednatele písemným oznámením, které musí být Objednateli zasláno alespoň 10 pracovních dnů předem. Objednatel má povinnost k přejímacímu řízení přizvat osoby vykonávající funkci technického dozoru stavebníka, případně také autorského dozoru projektanta. S předáním díla Zhotovitel předá Objednateli taktéž **všechny doklady**, k jejichž předání se zavázal Smlouvou (viz zejména odst. 4. tohoto článku) a které jsou nezbytné k uvedení díla do provozu.

- a. K předání díla Zhotovitelem Objednateli dojde na základě předávacího řízení, a to formou písemného předávacího protokolu, jehož součástí bude i příslušná dokumentace, pokud je to stanoveno Smlouvou či pokud je to obvyklé, který bude podepsán oprávněnými zástupci obou smluvních stran. Objednatelem podepsaný přejímací protokol nezbavuje Zhotovitele odpovědnosti za event. vady, s nimiž bude dílo převzato.
- b. Předávací protokol musí obsahovat alespoň předmět a charakteristiku díla, místo provedení díla a zhodnocení jakosti díla. Pokud budou zjištěny vady, bude protokol obsahovat soupis zjištěných vad díla, termín jejich odstranění a vyjádření Zhotovitele k vadám díla vytčeným Objednatelem. Zhotovitel je pak povinen odstranit tyto vady a nedodělky v termínu v tomto zápisu uvedeném. Pokud objednatel odmítá dílo převzít, je povinen uvést tuto skutečnost a důvody odmítnutí do protokolu. Pokud tyto důvody Zhotovitel neuzná a vznikne tím rozpor, bude tento posouzen soudním znalcem určeným Objednatelem. Jeho stanovisko je pro obě strany závazné. Náklady na znalce ponese Zhotovitel. Objednatel není povinen převzít dílo, které vykazuje vady a nedodělky, kromě výjimky uvedené v § 2628 občanského zákoníku. Má-li Objednatel povinnost převzít dílo, převezme dokončené dílo s výhradami, nebo bez výhrad. V protokolu bude obsaženo jednoznačné prohlášení Objednatele, zda dílo přejímá či nikoli a soupis příloh. Prohlášení Objednatele o tom, že dílo přejímá, nezbavuje Zhotovitele odpovědnosti za vady zjištěné prohlídkou díla dle článku XV. odst. 7 Smlouvy. Předávací protokol bude vyhotoven ve třech stejnopisech, z nichž jeden obdrží Zhotovitel a dva Objednatel. Každý stejnopis bude podepsán oběma stranami a má právní sílu originálu.

- c. V případě, že je Objednatelem přebíráno dokončené dílo, skutečnost, že dílo je dokončeno co do množství, jakosti, kompletnosti a schopnosti trvalého užívání, prokazuje zásadně Zhotovitel a za tím účelem předkládá nezbytné písemné doklady Objednateli. **Zhotovitel doloží Objednateli před zahájením přejímacího řízení** dokumentaci skutečného provedení, stavební deník, deník víceprací, veškerá osvědčení o zkouškách a certifikaci použitých materiálů a výrobků, revizní zprávy zařízení komplementovaných do díla, potvrzené záruční listy, doklady o ověření funkčnosti dodaných zařízení k provedení díla a dodávek podle projektu dle specifikace díla Smlouvy a platných právních předpisů, doklad o proškolení obsluhy provozovatele, dále doklad o zabezpečení likvidace odpadu v souladu se zákonem o odpadech, ve znění pozdějších právních předpisů a předpisů prováděcích, a další doklady prokazující splnění podmínek orgánů a organizací, které si v souladu s právními předpisy stanovily. Dokumentaci „skutečného provedení díla“ je povinen Zhotovitel předat ve třech vyhotoveních Objednateli při předání díla. V případě, že nedojde k předložení a předání Objednateli shora uvedených dokladů nejpozději při přejímacím řízení, nepovažuje se dílo za řádně ukončené.
- d. Ke dni zahájení přejímacího řízení musí být vyklizeno a uklizeno místo provádění stavby včetně zhotovené stavby v souladu se Smlouvou. Nebude-li tato povinnost splněna, nepovažuje se dílo za řádně dokončené a Objednatel není povinen dílo převzít. Budovy a pozemky, jejichž úpravy nejsou součástí zakázky, ale budou stavbou dotčeny, je Zhotovitel povinen uvést po ukončení provádění díla do předchozího stavu.
- e. V případě, že se při přejímání díla Objednatelem prokáže, že je Zhotovitelem předáváno dílo, které nese vady nad rámec § 2628 občanského zákoníku, není Objednatel povinen předávané dílo převzít. Vadou se pro účely Smlouvy rozumí odchylka v kvantitě, kvalitě, rozsahu nebo parametrech díla, stanovených projektem díla, Smlouvou a obecně závaznými předpisy. Pokud Objednatel pro vady dílo nepřevzme, opakuje se přejímací řízení po jejich odstranění analogicky dle tohoto článku Smlouvy.
- f. Prohlídku převzatého díla je Objednatel oprávněn provádět a zjišťovat vady, s nimiž bylo dílo převzato ještě po dobu 30 dnů ode dne převzetí díla. Vady díla zjištěné touto prohlídkou oznámí Zhotoviteli s uvedením termínu, v němž mají být oznámené vady odstraněny, nebude-li dohodnuto jinak.
- g. Zhotovitel je povinen v přiměřené lhůtě odstranit vady, i když tvrdí, že za uvedené vady díla neodpovídá. Náklady na odstranění těchto vad nese Zhotovitel, a to až do účinnosti dohody smluvních stran o jejich úhradě nebo do právní moci rozhodnutí příslušného soudu ve věci úhrady těchto nákladů.

XV. Úrok z prodlení a smluvní pokuta

1. Pro případ porušení smluvních povinností dle této Smlouvy si strany Smlouvy dohodly ve smyslu ustanovení § 2048 občanského zákoníku v textu Smlouvy uvedené smluvní pokuty, jejichž sjednáním není dotčen nárok Objednatele na náhradu škody způsobené porušením povinností, zajištěné smluvní pokutou. Pohledávka Objednatele na zaplacení smluvní pokuty, případně jiné pohledávky vzniklé Objednateli na základě Smlouvy, může být započtena na pohledávku Zhotovitele na zaplacení ceny za provedené dílo.

- a. Za prodlení se splněním lhůty sjednané pro provedení (předání a převzetí) řádně dokončeného díla v termínu dle článku V. Smlouvy je Zhotovitel za dobu prvních tří

měsíců prodlení povinen zaplatit Objednateli smluvní pokutu ve výši 0, 1% z ceny díla, a to za každý i započatý den prodlení. Pro případ prodlení Zhotovitele se splněním povinnosti odstranit vady, se kterými bylo dílo převzato v termínu dle Smlouvy, je Zhotovitel povinen uhradit Objednateli smluvní pokutu, kterou strany Smlouvy sjednaly ve výši 5.000,-Kč za každý den a případ prodlení a vadu zvlášť.

- b. Pro případ prodlení Zhotovitele se splněním povinnosti odstranit reklamovanou vadu v termínu dle Smlouvy je Zhotovitel povinen uhradit Objednateli smluvní pokutu, kterou strany Smlouvy sjednaly ve výši 5.000,-Kč za každý den a případ prodlení – u každé vady zvlášť.
- c. Pro případ prodlení se splněním povinnosti uklidit a vyklidit staveniště a upravit všechny plochy v souladu s projektem tak, jak je sjednáno Smlouvou, je Zhotovitel povinen zaplatit Objednateli smluvní pokutu kterou smluvní strany sjednaly ve výši 5.000,-Kč za každý den prodlení.
- d. Smluvní pokuta je splatná do 30 dní od data, kdy byla povinné straně doručena písemná výzva k jejímu zaplacení ze strany oprávněné strany, a to na účet oprávněné strany uvedený v písemné výzvě.

2. Další smluvní pokuty mohou být ujednány v dalších ustanoveních Smlouvy.

XVI. Odstoupení od Smlouvy

1. **Smluvní strany se dohodly, že mohou od Smlouvy odstoupit v případech, kdy to stanoví zákon (především občanský zákoník) nebo Smlouva.** Odstoupení od Smlouvy musí být provedeno **písemnou formou** a je účinné okamžikem jeho doručení druhé straně. Objednatel může v souladu s § 2004 odst. 2 občanského zákoníku odstoupit od Smlouvy také jen ohledně nesplněného zbytku plnění Zhotovitele. Tuto skutečnost Objednatel uvede v odstoupení od smlouvy. V pochybnostech se má za to, že Objednatel odstoupil od smlouvy v plném rozsahu. Odstoupení od Smlouvy se v souladu s § 2005 občanského zákoníku nedotýká zejména nároku na náhradu škody vzniklé porušením Smlouvy, ujednaných smluvních pokut za porušení povinností vyplývajících ze Smlouvy, smluvních ustanovení týkajících se volby práva, řešení sporů mezi smluvními stranami a jiných ustanovení, které podle projevené vůle stran nebo vzhledem ke své povaze mají trvat i po ukončení Smlouvy.

- a. Od Smlouvy lze odstoupit především z důvodu porušení Smlouvy podstatným způsobem druhou smluvní stranou. Smluvní strany Smlouvy se dohodly, že podstatným porušením Smlouvy se rozumí zejména:
 - i. jestliže se Zhotovitel dostane do prodlení s prováděním díla ve vztahu k termínu provádění díla dle článku V. Smlouvy, které bude delší než čtrnáct kalendářních dnů, a/nebo
 - ii. jestliže Zhotovitel po dobu delší než 20 kalendářních dní přerušil práce na provedení díla a nejedná se o případ přerušování provádění díla v důsledku okolností vylučujících odpovědnost dle této Smlouvy či občanského zákoníku nebo z důvodu na straně Objednatele, za toto přerušování se nepovažují technologické pauzy uvedené v harmonogramu, a/nebo
 - iii. jestliže Zhotovitel řádně a včas neprokáže trvání platné a účinné pojistné smlouvy dle článku XIX. Smlouvy či jinak poruší ustanovení článku XIX. Smlouvy, a/nebo
 - iv. Zhotovitel vstoupil do likvidace; a/nebo

- v. Zhotovitel uzavřel smlouvu o prodeji či nájmu podniku či jeho části, na základě, které převedl, resp. pronajal, svůj podnik či tu jeho část, jejíž součástí jsou i práva a závazky z právního vztahu dle Smlouvy na třetí osobu; a/nebo
- vi. Zhotovitel porušil některou ze svých povinností uvedených v článku XII. Smlouvy; a/nebo
- vii. Zhotovitel porušil některý ze svých závazků dle článku IX. odst. 2 Smlouvy a/nebo
 - viii. Zhotovitel přenesl nebo převedl nebo postoupil práva ze smlouvy o dílo na jinou osobu bez písemného souhlasu Objednatele,

a další porušení označené v textu smlouvy o dílo jako podstatné porušení nebo porušení smlouvy podstatným způsobem (význam je totožný). V dalších případech bude podstatné porušení smlouvy posuzováno dle § 2002 občanského zákoníku.

- b. Smluvní strany jsou oprávněné odstoupit od smlouvy v případě, že Objednatel nedoručí Zhotoviteli výzvu k předání a převzetí staveniště a zahájení stavebních prací dle článku V. této smlouvy do 4 měsíců od podpisu této smlouvy.
- c. V případě odstoupení od smlouvy zůstává dosud provedené dílo ve vlastnictví Objednatele a Zhotoviteli náleží pouze část ceny, odpovídající této části díla dle plateb díla dojednaných ve smlouvě o dílo. **Zhotovitel je povinen předat dosud provedené dílo a veškerou související dokumentaci** (viz analogicky dokumentace, která se předává při předání díla v případě jeho ukončení) **Objednateli do 5 dnů po účinnosti odstoupení**, včetně písemného upozornění na opatření nutná k předejití škodám, které by mohly vzniknout v důsledku předčasného ukončení smlouvy, a v této lhůtě rovněž splnit všechny další povinnosti dle smlouvy o dílo (především viz dále v tomto bodě).
- d. Odstoupením od smlouvy o dílo (bez ohledu na skutečnost, která ze smluvních stran od smlouvy o dílo odstoupila) nezaniká právo Objednatele vyúčtovat Zhotoviteli všechny smluvní pokuty sjednané ve smlouvě o dílo.
- e. Smluvní strana, která důvodné odstoupení od smlouvy zapříčinila, je povinna uhradit druhé smluvní straně veškeré náklady jí vzniklé z důvodů odstoupení od smlouvy.
- f. V případě odstoupení od Smlouvy kteroukoliv ze smluvních stran provedou smluvní strany nejpozději do 14 dnů ode dne účinnosti odstoupení od Smlouvy inventarizaci veškerých vzájemných plnění dle Smlouvy k datu účinnosti odstoupení od Smlouvy. Závěrem této inventarizace bude vyčíslení:
 - i. částky součtu dílčích plateb ceny za provedení díla dle Smlouvy Objednatelem Zhotoviteli;
 - ii. částky ceny věcí, které Zhotovitel k provedení díla účelně opatřil a které se staly k datu účinnosti odstoupení od Smlouvy vlastnictvím Objednatele, a to v cenách dle Smlouvy, kdy za základ výpočtu budou brány jednotkové ceny dle nabídky Zhotovitele.

Zhotovitel provede soupis všech provedených prací oceněný dle způsobu, kterým je stanovena cena díla.

Zhotovitel provede finanční vyčíslení provedených prací a zpracuje "dílčí konečnou fakturu".

Zhotovitel odveze veškerý svůj nezabudovaný materiál, pokud se strany písemně nedohodnou jinak a vyklidí staveniště.

Zhotovitel ihned vyzve Objednatel k "dílčímu předání díla" a Objednatel je povinen do tří dnů od obdržení vyzvání zahájit "dílčí přejímací řízení".

- g. Smluvní strany jsou si povinny vyplatit shora uvedené částky, včetně případných příslušenství, nejpozději do třiceti dnů ode dne doručení písemné výzvy oprávněné smluvní strany k úhradě.

2. Pokud by byl Zhotovitel v prodlení se splněním kterékoli jeho povinnosti dle ustanovení tohoto článku, je Objednatel oprávněn v každém takovém případě vyúčtovat Zhotoviteli smluvní pokutu ve výši 1.000 Kč za každý i započatý den prodlení.

XVII. Nebezpečí škody na věci a přechod vlastnického práva

1. Zhotovitel nese od doby převzetí staveniště do řádného předání díla Objednateli a řádného odevzdání staveniště Objednateli nebezpečí škody a jiné nebezpečí na:

- i. díle a všech jeho zhotovovaných, obnovovaných, upravovaných a dalších částech,
 - ii. plochách, případně objektech umístěných na staveništi a na okolních pozemcích, či pod staveništěm nebo těmito pozemky, a to od doby převzetí staveniště do řádného předání díla jako celku a řádného odevzdání staveniště Objednateli, pokud nebude v jednotlivých případech dohodnuto jinak.
- b. Zhotovitel nese, do doby řádného protokolárního předání díla Objednateli, nebezpečí škody vyvolané použitím věcí, přístrojů, strojů a zařízení jím opatřenými k provedení díla či jeho části, které se z důvodu své povahy nemohou stát součástí či příslušenstvím díla a které jsou či byly použity k provedení díla, a kterými jsou zejména:
- i. zařízení staveniště provozního, výrobního či sociálního charakteru; a/nebo
 - ii. pomocné stavební konstrukce všeho druhu nutné či použité k provedení díla či jeho části (např. podpěrné konstrukce, lešení); a/nebo
 - iii. ostatní provizorní či jiné konstrukce a objekty použité při provádění díla či jeho části.
- c. Zhotovitel nese nebezpečí škody a jiná nebezpečí na všech věcech, které Zhotovitel sám či Objednatel opatřil za účelem provedení díla či jeho části, a to od okamžiku jejich převzetí (opatření) do doby řádného protokolárního předání díla, popř. u věcí, které je Zhotovitel povinen vrátit, do doby jejich vrácení. Zhotovitel rovněž odpovídá Objednateli za škodu způsobenou jeho činností v souvislosti s plněním Smlouvy.
- d. **Objednatel je od počátku vlastníkem zhotovovaného díla a všech věcí, které Zhotovitel opatřil k provedení díla od okamžiku jejich zabudování do díla.** Zhotovitel je povinen ve smlouvách se všemi poddodavateli toto ujednání respektovat tak, aby Objednatel takto vlastnictví mohl nabývat, a nesmí sjednat výhradu ve smyslu ustanovení § 2132 a násl. občanského zákoníku, ani jinou

podobnou výhradu ohledně přechodu či převodu vlastnictví. Splnění této povinnosti Zhotovitele je zajištěno zárukou za provedení díla. V případě porušení tohoto ustanovení je Objednatel oprávněn již bez dalšího od Smlouvy odstoupit.

- e. Veškeré věci, podklady a další doklady, které byly Objednatelem Zhotoviteli předány a nestaly se součástí díla, zůstávají ve vlastnictví Objednatele, resp. Objednatel zůstává osobou oprávněnou k jejich zpětnému převzetí. Zhotovitel je Objednateli povinen tyto věci, podklady či ostatní doklady vrátit na výzvu Objednatele, a to nejpozději ke dni řádného předání díla, s výjimkou těch, které prokazatelně a oprávněně spotřeboval k naplnění svých závazků ze Smlouvy.

XVIII. Pojištění

1. Zhotovitel je povinen být po celou dobu provádění plnění (tj. i po dobu záruční doby na dílo) pojištěn. Předmětem pojistné smlouvy Zhotovitele je **pojištění proti škodám způsobeným jeho činností včetně možných škod způsobených pracovníky Zhotovitele**. Zhotovitel je také povinen zabezpečit **pojištění osob proti úrazu, pojištění poddodavatelů** v rozsahu jejich dodávky. Při vzniku pojistné události zabezpečuje veškeré úkony vůči pojistiteli Zhotovitel. Objednavatel je povinen poskytnout v souvislosti s pojistnou událostí Zhotoviteli veškerou součinnost, která je v jeho možnostech. Náklady na pojištění díla nese Zhotovitel a má je zahrnuty ve sjednané ceně.

- a. Zhotovitel se dále zavazuje řádně a včas plnit veškeré závazky z této pojistné smlouvy a udržovat pojištění dle ustanovení tohoto článku Smlouvy po celou dobu plnění díla a trvání záruky za dílo. V případě zániku pojistné smlouvy uzavře Zhotovitel nejpozději do sedmi dnů pojistnou smlouvu alespoň ve stejném rozsahu a tuto předloží v ověřené kopii Zhotoviteli nejpozději do tří dnů ode dne jejího uzavření, a to společně s dokladem prokazujícím zaplacení pojistného na období ode dne uzavření pojistné smlouvy do dne řádného předání díla Objednateli, eventuálně potvrzením pojišťovacího ústavu o zaplaceném pojistném na toto období.

XIX. Vyšší moc

1. Za vyšší moc se považují okolnosti mající vliv na dílo, které nejsou závislé na smluvních stranách a které smluvní strany nemohou ovlivnit. Jedná se např. o válku, mobilizaci, povstání a živelné pohromy apod.

- a. Pokud se provedení předmětu díla za sjednaných podmínek stane nemožným v důsledku vzniku vyšší moci, strana, která se bude chtít na vyšší moc odvolat, požádá druhou stranu o úpravu Smlouvy ve vztahu k předmětu, ceně a době plnění. Pokud nedojde k dohodě, má strana, která se důvodně odvolala na vyšší moc, právo odstoupit od Smlouvy. Účinnost odstoupení nastává v tomto případě dnem doručení oznámení.

XX. Společná ustanovení

1. Pokud není v předchozích částech Smlouvy uvedeno něco jiného, vztahují se na ně příslušné články společných ustanovení.

- a. Pokud kterékoliv ustanovení Smlouvy nebo jeho část bude neplatné či nevynutitelné a/nebo se stane neplatným či nevynutitelným a/nebo bude shledáno neplatným či nevynutitelným soudem či jiným příslušným orgánem, pak tato neplatnost či nevynutitelnost nebude mít vliv na platnost či vynutitelnost ostatních ustanovení Smlouvy nebo jejich částí.

- b. Není-li Smlouvou stanoveno výslovně něco jiného, lze Smlouvu měnit, doplňovat a upřesňovat pouze oboustranně odsouhlasenými, písemnými a průběžně číslovanými dodatky, podepsanými oprávněnými zástupci obou smluvních stran, které musí být obsaženy na jedné listině.
- c. Přílohy uvedené v textu Smlouvy a sumarizované v závěrečných ustanoveních Smlouvy tvoří nedílnou součást Smlouvy spolu s nabídkou Zhotovitele podanou v zadávacím řízení „**PRODLOUŽENÍ VEŘEJNÉHO VODOVODU A SPLAŠKOVÉ KANALIZACE NIVY C**“, kterou je Zhotovitel vázán stejně jako smlouvou.
- d. Případné spory vzniklé ze Smlouvy budou řešeny podle platné právní úpravy dle českého práva věcně a místně příslušnými orgány České republiky, a to v českém jazyce. Bude-li smlouva o dílo vyhotovena ve více jazycích, budou se smluvní strany řídit verzí v českém jazyce. Komunikace mezi smluvními stranami musí probíhat v českém jazyce. Jakýkoli spor plynoucí ze smlouvy o dílo není možné rozhodovat v rámci rozhodčího řízení.
- e. Není-li konkrétní věc ve smlouvě o dílo řešena, budou se smluvní strany řídit zveřejněným zadáním veřejné zakázky, která je předmětem této smlouvy o dílo, Zadavatelem a související zadávací dokumentací Zadavatele na tuto veřejnou zakázku a nabídkou Zhotovitele na tuto veřejnou zakázku (kdy zveřejněné zadání veřejné zakázky a související zadávací dokumentace jsou přednostní) a platnou právní úpravou v ČR, především občanským zákoníkem. Smluvní strany se dohodly, že jakékoli obchodní zvyklosti vylučují. Smluvní vztah založený smlouvou o dílo se v plném rozsahu a bez jakýchkoli výjimek řídí českým právním řádem (pokud zde půjde o smluvní vztah s mezinárodním prvkem, je tedy rozhodným, zvoleným právem české právo)
- f. Obě smluvní strany se zavazují, že obchodní a technické informace, které jím byly svěřeny druhou smluvní stranou, nezpřístupní třetím osobám bez písemného souhlasu druhé strany a nepoužijí tyto informace k jiným účelům než k plnění podmínek této smlouvy. Objednatel však může poskytnout informace v souladu se zákonem č. 106/1999 Sb., v platném znění (případně ve znění prepisů jej nahrazujících).
- g. Smluvní strany se dohodly, že Zhotovitel má v případě nesplnění podmínek Smlouvy Objednatelem právo na pozastavení prací, aniž by byl vystaven sankcím ze strany Objednatele. Tímto nejsou dotčeny škody a náklady vzniklé Zhotoviteli pozastavením těchto prací.
- h. Smluvní strany se dohodly, že v případě odstoupení od Smlouvy z důvodu, že Zhotovitel nebyl vyzván k předání a převzetí staveniště a zahájení stavebních prací dle článku V. této smlouvy nejpozději ve lhůtě do 4 měsíců ode dne uzavření Smlouvy, bude kterákoliv smluvní strana oprávněna od Smlouvy odstoupit, aniž by odstupující strana byla vystavena jakýmkoliv sankcím či nárokům na odškodnění druhé smluvní strany.
- i. Ustanovení § 1800 občanského zákoníku se nepoužije.
- j. Zádržné dle této Smlouvy může být Zhotovitelem nahrazeno bankovní zárukou.

XXI. Závěrečná ustanovení

1. Smlouva nabývá platnosti a účinnosti v den jejího podpisu osobami oprávněnými Smlouvu uzavřít. Stavební práce budou zahájeny až na písemný pokyn Objednatele.

2. Osoba(y) podepisující smlouvu o dílo za Zhotovitele prohlašuje, že je (jsou) oprávněna(y) tento smluvní vztah uzavřít a podepsat, a že na straně Zhotovitele byly splněny všechny předpoklady a podmínky pro platné uzavření této smlouvy o dílo.

- a. Smluvní strany konstatují, že Smlouva byla vyhotovena ve čtyřech stejnopisech, z nichž Objednatel obdrží dvě vyhotovení a Zhotovitel dvě vyhotovení. Každý stejnopis má právní sílu originálu.
- b. Smluvní strany se dohodly, že v případě zániku právního vztahu založeného Smlouvou zůstávají v platnosti a účinnosti i nadále ustanovení, z jejichž povahy vyplývá, že mají zůstat nedotčena zánikem právního vztahu založeného Smlouvou.
- c. Obě smluvní strany potvrzují autentičnost Smlouvy a prohlašují, že si Smlouvu přečetly, jejímu obsahu porozuměly, s jejím obsahem souhlasí, že Smlouva byla sepsána na základě pravdivých údajů, z jejich pravé a svobodné vůle a bez jednostranně nevýhodných podmínek, což stvrzují svým podpisem, resp. podpisem svého oprávněného zástupce.
- d. Pro případ pochybností o doručení konkrétní písemnosti (např. odstoupení od smlouvy, vyúčtování smluvní pokuty nebo vzniklé škody) Zhotoviteli nebo v případě, že Zhotovitel doručení písemnosti zmaří nebo její přijetí odmítne, se sjednává, že písemnost bude považována za doručenu Zhotoviteli po odeslání (předání k poštovní přepravě) do oficiálního sídla Zhotovitele, a to bez ohledu na skutečnost, zda se bude Zhotovitel na této adrese zdržovat či nikoli, za podmínek stanovených § 573 občanského zákoníku („Má se za to, že došla zásilka odeslaná s využitím provozovatele poštovních služeb došla třetí pracovní den po odeslání, byla-li však odeslána na adresu v jiném státu, pak patnáctý pracovní den po odeslání“). Smluvní strany se dále dohodly, že pokud bude Objednatel doručovat Zhotoviteli písemnost sám a Zhotovitel písemnost nepřevzme nebo jakkoli zmaří její doručení, bude za den doručení písemnosti Zhotoviteli považován den, kdy písemnost bude vhozena do schránky Zhotovitele v místě sídla Zhotovitele nebo se jinak dostane do sféry vlivu Zhotovitele. Zhotoviteli lze také zasílat písemnosti datovou schránkou, má-li ji zřízenou.
- e. Nedílnou součástí Smlouvy tvoří jako přílohy Smlouvy:

Příloha č. 1: Oceněný soupis stavebních prací, dodávek a služeb s výkazem výměr

Objednatel

V Hluboké Mašůvky dne 3. 11. 2020



Obec Hluboké Mašůvky
Bc. Zbyněk Frey – starosta



Zhotovitel

V Hluboké Mašůvky dne 3. 11. 2020



SOUHRNNÝ LIST STAVBY

Kód:

Stavba: Hluboké Mašůvky - Prodloužení veřejného vodovodu a splaškové kanalizace

JKSO:

Místo:

CC-CZ:

Datum:

Objednatel:

IČ:

DIČ:

Zhotovitel:

VEJTASA s.r.o.

IČ:

276 68 983

DIČ:

CZ27668983

Projektant:

IČ:

DIČ:

Zpracovatel:

IČ:

DIČ:

Poznámka:

Náklady z rozpočtů

2 772 601,05

Cena bez DPH

2 772 601,05

DPH základní

21,00%

z

2 772 601,05

582 246,22

snížena

15,00%

z

0,00

0,00

Cena s DPH

v

CZK

3 354 847,27

Projektant



Datum a podpis:

Razitko

Zpracovatel

Datum a podpis:

Razitko

Objednavatel



Datum a podpis:

Razitko

Zhotovitel



Datum a podpis:

Razitko

REKAPITULACE OBJEKTŮ STAVBY

Kód:

Stavba:

Hluboké Mašůvky - Prodloužení veřejného vodovodu a splaškové kanalizace

Místo:

Datum:

Objednatel:

Projektant:

Zhotovitel:

Zpracovatel:

Kód	Objekt	Cena bez DPH [CZK]	Cena s DPH [CZK]
1)	Náklady z rozpočtů	2 772 601,05	3 354 847,27
SO 01	Vodovod	1 132 637,06	1 370 490,84
SO 02	Splašková kanalizace	1 537 963,99	1 860 936,43
VRN	Vedlejší rozpočtové náklady	102 000,00	123 420,00
Celkové náklady za stavbu		2 772 601,05	3 354 847,27

KRYCÍ LIST ROZPOČTU

Stavba: Hluboké Mašůvky - Prodloužení veřejného vodovodu a splaskové kanalizace

Objekt: SO 01 - Vodovod

JKSO:

Místo:

Objednatel:

Zhotovitel:

VEJTASA s.r.o.

Projektant:

Zpracovatel:

Poznámka:

CC-CZ:

Datum:

IČ:

DIČ:

IČ:

276 68 983

DIČ:

CZ27668983

IČ:

DIČ:

IČ:

DIČ:

Náklady z rozpočtu

1 132 637,06

Cena bez DPH

1 132 637,06

DPH základní	21.00%	z	1 132 637,06	237 853,78
snížena	15.00%	z	0,00	0,00

Cena s DPH

v CZK

1 370 490,84

Projektant



Datum a podpis:

Razítko

Zpracovatel

Datum a podpis:

Razítko

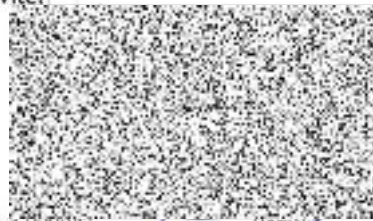
Objednavatel



Datum a podpis:

Razítko

Zhotovitel



Datum a podpis:

Razítko

REKAPITULACE ROZPOČTU

Stavba: Hluboké Mašuvky - Prodloužení veřejného vodovodu a splaškové kanalizace

Objekt: SO 01 - Vodovod

Místo: Datum:

Objednatel: Projektant:

Zhotovitel: VEJTASA s.r.o. Zpracovatel:

Kód - Popis	Cena celkem [CZK]
1) Náklady z rozpočtu	1 132 637,06
HSV - Práce a dodávky HSV	1 132 637,06
1 - Zemní práce	777 210,36
4 - Vodorovné konstrukce	45 714,55
8 - Trubní vedení	289 081,67
998 - Přesun hmot	20 630,48
Celkové náklady za stavbu	1 132 637,06

ROZPOČET

Stavba: Hluboké Mašůvky - Prodloužení veřejného vodovodu a splaškové kanalizace

Objekt: SO 01 - Vodovod

Místo: Datum:

Objednatel: Projektant:

Zhotovitel: VEJTASA s.r.o. Zpracovatel:

Ř.č.	Typ	Kód	Popis	MJ	Množství	J.cena [CZK]	Cena celkem [CZK]
Náklady z rozpočtu							1 132 637,06
HSV - Práce a dodávky HSV							1 132 637,06
1 - Zemní práce							777 210,36
1	K	119001401	Dočasné zajištění potrubí DN do 200 9*1,2	m	10,800	80,00	864,00
2	K	119001412	Dočasné zajištění potrubí DN do 500 1*1,2	m	1,200	150,00	180,00
3	K	119001421	Dočasné zajištění kabelů a kabelových trati ze 3 volně ložených kabelů 2*1,2	m	2,400	80,00	192,00
4	K	130001101	Příplatek za ztížení vykopávky v blízkosti podzemního vedení 12*1,2*1,0*1,65	m3	23,760	320,00	7 603,20
5	K	132201202	Hloubení rýh š do 2000 mm v hornině tř. 3 objemu do 1000 m3 výkop rýhy: 247,0*1,2*1,65+118,5*0,9*1,65 výkop pro VŠ: 26*2,0*2,0*2,1 nápojné místa: 2*1,5*1,5*1,8 Součet horniny tř. 3 = 50% 891,533*0,5	m3	445,767	300,00	133 730,10
6	K	132201209	Příplatek za lepivost k hloubení rýh š do 2000 mm v hornině tř. 3 50%: 445,767*0,5	m3	222,884	15,00	3 343,26
7	K	132301202	Hloubení rýh š do 2000 mm v hornině tř. 4 objemu do 1000 m3 horniny tř. 4 = 50% 891,533*0,5	m3	445,767	320,00	142 645,44
8	K	132301209	Příplatek za lepivost k hloubení rýh š do 2000 mm v hornině tř. 4 50%: 445,767*0,5	m3	222,884	15,00	3 343,26
9	K	151101101	Zřízení příložného pažení a rozepření stěn rýh hl do 2 m 247,0*2*1,65+118,5*2*1,65	m2	1 206,150	8,00	9 649,20
10	K	151101111	Odstranění příložného pažení a rozepření stěn rýh hl do 2 m	m2	1 206,150	5,00	6 030,75
11	K	161101101	Svislé přemístění výkopku z horniny tř. 1 až 4 hl výkopu do 2,5 m 891,533	m3	445,767	30,00	13 373,01
					891,533		891,533

dle tabulky pro výpočet svislého přesunu = 50%:

891,533*0,5

445,767

12	K	162301101	Vodorovné přemístění do 500 m výkopku/sypaniny z horniny tř. 1 až 4	m3	1 227,312	77,00	94 503,02
----	---	-----------	---	----	-----------	-------	-----------

na meziskládku a zpět:

613,656*2

1 227,312

13	K	162701105	Vodorovné přemístění do 10000 m výkopku/sypaniny z horniny tř. 1 až 4	m3	277,877	252,00	70 025,00
----	---	-----------	---	----	---------	--------	-----------

891,533-613,656

277,877

14	K	162701109	Příplatek k vodorovnému přemístění výkopku/sypaniny z horniny tř. 1 až 4 ZKD 1000 m přes 10000 m	m3	1 111,508	25,00	27 787,70
----	---	-----------	--	----	-----------	-------	-----------

15	K	167101101	Nakládání výkopku z hornin tř. 1 až 4 do 100 m ³	m3	613,656	45,00	27 614,52
----	---	-----------	---	----	---------	-------	-----------

16	K	171201201	Uložení sypaniny na skládky	m3	277,877	15,00	4 168,16
----	---	-----------	-----------------------------	----	---------	-------	----------

17	K	171201211	Poplatek za uložení stavebního odpadu - zeminy a kameniva na skládce	t	500,179	100,00	50 017,90
----	---	-----------	--	---	---------	--------	-----------

277,877*1,8

500,179

18	K	174101101b	Zásyp jam, šachet rýh nebo kolem objektů sypaninou se zhutněním	m3	613,656	180,00	110 458,08
----	---	------------	---	----	---------	--------	------------

výkop rýhy - lože - obsyp vč. objemu raur - bet. podkladní bloky - objem VŠ:

891,533-69,233-151,004-0,3-57,34

613,656

19	K	175151101	Obsypání potrubí strojně sypaninou bez prohození, uloženu do 3 m	m3	149,337	180,00	26 880,66
----	---	-----------	--	----	---------	--------	-----------

247,0*1,2*0,39-((3,14159*0,09^2)/4)*247,0

114,025

118,5*0,9*0,332-((3,14159*0,032^2)/4)*118,5

35,312

Součet

149,337

20	M	58337310	šterkopisek frakce 0-4 třída B	t	298,674	150,00	44 801,10
----	---	----------	--------------------------------	---	---------	--------	-----------

149,337*2

298,674

4 - Vodorovné konstrukce

45 714,55

21	K	451573111	Lože pod potrubí otevřený výkop ze šterkopisku	m3	69,233	650,00	45 001,45
----	---	-----------	--	----	--------	--------	-----------

pod potrubí:

247,0*1,2*0,15+118,5*0,9*0,15

60,458

pod VŠ:

26*1,5*1,5*0,15

8,775

Součet

69,233

22	K	452313131	Podkladní bloky z betonu prostého tř. C 12/15 otevřený výkop	m3	0,300	2 250,00	675,00
----	---	-----------	--	----	-------	----------	--------

23	K	452353101	Bednění podkladních bloků otevřený výkop	m2	0,762	50,00	38,10
----	---	-----------	--	----	-------	-------	-------

8 - Trubní vedení

289 081,67

24	K	871161211	Montáž potrubí z PE100 SDR 11 otevřený výkop svařovaných elektrotvarovkou D 32 x 3,0 mm	m	118,500	40,00	4 740,00
----	---	-----------	---	---	---------	-------	----------

25	M	28613595	potrubí dvouvrstvé PE100 s 10% signalizační vrstvou SDR 11 32x3,0	m	120,870	28,00	3 384,36
----	---	----------	---	---	---------	-------	----------

26	K	871241221	Montáž potrubí z PE100 SDR 17 otevřený výkop svařovaných elektrotvarovkou D 90 x 5,4 mm	m	247,000	90,00	22 230,00
----	---	-----------	---	---	---------	-------	-----------

27	M	28613620	potrubí dvouvrstvé PE100 s 10% signalizační vrstvou SDR 17 PAS 1075 90x5,4 dl 12m	m	251,940	98,00	24 690,12
----	---	----------	---	---	---------	-------	-----------

28	K	871313121	Montáž chráničky DN 75	m	118,500	55,00	6 517,50
----	---	-----------	------------------------	---	---------	-------	----------

29	M	28611175	chránička PE DN75	m	120,870	87,00	10 515,69
----	---	----------	-------------------	---	---------	-------	-----------

30	K	877241101	Montáž elektrotvarovek na vodovodním potrubí z PE trub d 90	kus	25,000	120,00	3 000,00
----	---	-----------	---	-----	--------	--------	----------

31	M	28615974	elektrospojka SDR 11 PE 100 PN 16 d 90	kus	21,000	176,00	3 696,00
----	---	----------	--	-----	--------	--------	----------

32	M	28654368	příruba volná k lemovému nákrúžku z polypropylénu 90	kus	2,000	122,00	244,00
----	---	----------	--	-----	-------	--------	--------

33	M	FF485527W	Lemovy nákrúžek PE100 SDR11 d90	ks	2,000	324,00	648,00
----	---	-----------	---------------------------------	----	-------	--------	--------

34	K	877241110	Montáž elektrokolen na vodovodním potrubí z PE trub d 90	kus	6,000	150,00	900,00
35	M	28614936	elektrokoleno 45 PE d 90	kus	6,000	362,00	2 172,00
36	K	891163111	Montáž vodovodního ventilu hlavního pro přípojky DN 25	kus	26,000	150,00	3 900,00
37	M	42221420	šoupátko přípojkové přímé DN 25 PN16 přípoj. rozměr 32 x 1 1/4"	kus	26,000	320,00	8 320,00
38	M	42291057	souprava zemní pro navrtávací šoupátko Rd 1,5 m	kus	26,000	570,00	14 820,00
39	K	891249111	Montáž navrtávacích pasů na potrubí z jakýchkoli trub DN 80	kus	26,000	250,00	6 500,00
40	M	42271412	pas navrtávací z tvárné litiny DN 80, rozsah (88-99), odbočky 1", 5/4", 6/4"	kus	26,000	2 353,00	61 178,00
41	K	892241111	Tlaková zkouška vodou potrubí do DN 80	m	247,000	52,00	12 844,00
42	K	892273122	Proplach a dezinfekce vodovodního potrubí DN od 80 do 125	m	247,000	55,00	13 585,00
43	K	892372111	Zabezpečení konců potrubí DN do 300 při tlakových zkouškách vodou	kus	2,000	5 000,00	10 000,00
44	K	893811163	Osazení vodoměrné šachty kruhové z PP samonosné pro běžné zatížení průměru do 1,2 m hloubky do 1,6 m	kus	26,000	250,00	6 500,00
45	M	56230595	šachta vodoměrná samonosná kruhová 1,2/1,6 m	kus	26,000	1 200,00	31 200,00
46	K	899401111	Osazení poklopů litinových ventilových	kus	26,000	350,00	9 100,00
47	M	42291402	poklop litinový - ventilový	kus	26,000	391,00	10 166,00
48	M	56230636	deska podkladová uličního poklopu ventilového	kus	26,000	121,00	3 146,00
49	K	899713111	Orientační tabulky na sloupku betonovém nebo ocelovém, vč. sloupku	kus	2,000	1 500,00	3 000,00
50	K	899721111	Signalizační vodič DN do 150 mm na potrubí PVC	m	421,500	20,00	8 430,00
					247,0+118,5+28*2,0	421,500	
51	K	899722112	Krytí potrubí z plastů výstražnou fólií z PVC 25 cm	m	365,500	10,00	3 655,00
					247,0+118,5	365,500	
998 - Přesun hmot							20 630,48
52	K	998276101	Přesun hmot pro trubní vedení z trub z plastických hmot otevřený výkop	t	317,392	65,00	20 630,48

KRYCÍ LIST ROZPOČTU

Stavba: Hluboké Masůvky - Prodloužení veřejného vodovodu a splaškové kanalizace

Objekt: SO 02 - Splašková kanalizace

JKSO:

CC-CZ:

Místo:

Datum:

Objednatel:

IČ:

DIČ:

Zhotovitel:

IČ: 276 68 983

VEJTASA s.r.o.

DIČ: CZ27668983

Projektant:

IČ:

DIČ:

Zpracovatel:

IČ:

DIČ:

Poznámka:

Náklady z rozpočtu 1 537 963,99

Cena bez DPH 1 537 963,99

DPH základní	21,00%	ze	1 537 963,99	322 972,44
snížená	15,00%	ze	0,00	0,00

Cena s DPH v CZK 1 860 936,43

Projektant



Datum a podpis:

Razítko

Zpracovatel

Datum a podpis:

Razítko

Objednavatel



Datum a podpis:

Razítko

Zhotovitel



Datum a podpis:

Razítko

REKAPITULACE ROZPOČTU

Stavba: Hluboké Mašívky - Prodloužení veřejného vodovodu a splaškové kanalizace

Objekt: SO 02 - Splašková kanalizace

Místo:

Datum:

Objednatel:

Projektant:

Zhotovitel: VEJTASA s.r.o.

Zpracovatel:

Kód - Popis	Cena celkem [CZK]
1) Náklady z rozpočtu	1 537 963,99
HSV - Práce a dodávky HSV	1 537 963,99
1 - Zemní práce	1 017 626,80
3 - Svislé a kompletní konstrukce	9 625,00
4 - Vodorovné konstrukce	45 015,75
8 - Trubní vedení	437 263,10
998 - Přesun hmot	28 433,34
Celkové náklady za stavbu	1 537 963,99

ROZPOČET

Stavba: Hluboké Mašůvky - Prodloužení veřejného vodovodu a splaškové kanalizace

Objekt: SO 02 - Splašková kanalizace

Místo: Datum:
 Objednatel: Projektant:
 Zhotovitel: VEJTASA s.r.o. Zpracovatel:

PČ	Typ	Kód	Popis	MJ	Množství	J.cena [CZK]	Cena celkem [CZK]
----	-----	-----	-------	----	----------	--------------	-------------------

Náklady z rozpočtu **1 537 963,99**

HSV - Práce a dodávky HSV 1 537 963,99

1 - Zemní práce 1 017 626,80

1	K	115101201	Čerpání vody na dopravní výšku do 10 m průměrný přítok do 500 l/min	hod	10,000	45,00	450,00
<i> při napojování na stávající kanalizaci</i>							
2	K	115101301	Pohotovost čerpací soupravy pro dopravní výšku do 10 m přítok do 500 l/min	den	1,000	75,00	75,00
3	K	119001401	Dočasné zajištění potrubí DN do 200	m	7,700	80,00	616,00
					7*1,1	7,700	
4	K	119001421	Dočasné zajištění kabelů a kabelových traťí ze 3 volně ložených kabelů	m	2,200	80,00	176,00
					2*1,1	2,200	
5	K	130001101	Příplatek za ztížení vykopávky v blízkosti podzemního vedení	m3	24,750	320,00	7 920,00
					9*1,1*1,0*2,5	24,750	
6	K	132201202	Hloubení rýh š do 2000 mm v hornině tř. 3 objemu do 1000 m3	m3	509,570	300,00	152 871,00
					275,0*1,1*2,5+127,0*0,9*2,3	1 019,140	
					horniny tř. 3 = 50%		
					1019,14*0,5	509,570	
7	K	132201209	Příplatek za lepidlost k hloubení rýh š do 2000 mm v hornině tř. 3	m3	254,785	15,00	3 821,78
					50%:		
					509,57*0,5	254,785	
8	K	132301202	Hloubení rýh š do 2000 mm v hornině tř. 4 objemu do 1000 m3	m3	509,570	320,00	163 062,40
					horniny tř. 4 = 50%		
					1019,14*0,5	509,570	
9	K	132301209	Příplatek za lepidlost k hloubení rýh š do 2000 mm v hornině tř. 4	m3	254,785	15,00	3 821,78
					50%:		
					509,57*0,5	254,785	
10	K	133201102	Hloubení šachet v hornině tř. 3 objemu přes 100 m3	m3	41,200	300,00	12 360,00
<i>rozšíření na šachty</i>							
<i>rozšíření na šachty:</i>							
					6*4,94*2,78	82,399	
					horniny tř. 3 = 50%:		
					82,399*0,5	41,200	
11	K	133201109	Příplatek za lepidlost u hloubení šachet v hornině tř. 3	m3	20,600	15,00	309,00
					50%:		
					41,2*0,5	20,600	
12	K	133301102	Hloubení šachet v hornině tř. 4 objemu přes 100 m3	m3	41,200	320,00	13 184,00
<i>rozšíření na šachty</i>							
<i>horniny tř. 4 = 50%:</i>							

					82,399*0,5		41,200		
13	K	133301109	Příplatek za lepivost u hloubení šachet v hornině tř. 4	m3	20,600	15,00		309,00	
			50%:						
			41,2*0,5		20,600				
14	K	151101102	Zřízení příložného pažení a rozepření stěn rýh hl do 4 m	m2	1 959,200	25,00		48 980,00	
			275,0*2*2,5+127,0*2*2,3		1 959,200				
15	K	151101112	Odstranění příložného pažení a rozepření stěn rýh hl do 4 m	m2	1 959,200	15,00		29 388,00	
16	K	161101101	Svislé přemístění výkopku z horniny tř. 1 až 4 hl výkopu do 2,5 m	m3	383,406	30,00		11 502,18	
			275,0*1,1*2,5*0,65+127,0*0,9*2,3+6*4,94*2,78*0,15		766,812				
			dle tabulky pro výpočet svislého přesunu = 50%:						
			766,812*0,5		383,406				
17	K	161101102	Svislé přemístění výkopku z horniny tř. 1 až 4 hl výkopu do 4 m	m3	184,100	30,00		5 523,00	
			275,0*1,1*2,5*0,35+6*4,94*2,78*0,85		334,727				
			dle tabulky pro výpočet svislého přesunu = 55%:						
			334,727*0,55		184,100				
18	K	162301101	Vodorovné přemístění do 500 m výkopku/sypaniny z horniny tř. 1 až 4	m3	1 605,440	77,00		123 618,88	
			na meziskládku a zpět:						
			802,72*2		1 605,440				
19	K	162701105	Vodorovné přemístění do 10000 m výkopku/sypaniny z horniny tř. 1 až 4	m3	298,819	252,00		75 302,39	
			1019,14+82,399-802,72		298,819				
20	K	162701109	Příplatek k vodorovnému přemístění výkopku/sypaniny z horniny tř. 1 až 4 ZKD 1000 m přes 10000 m	m3	1 195,276	25,00		29 881,90	
21	K	167101101	Nakládání výkopku z hornin tř. 1 až 4 do 100 m3	m3	802,720	45,00		36 122,40	
22	K	171201201	Uložení sypaniny na skládky	m3	298,819	15,00		4 482,29	
23	K	171201211	Poplatek za uložení stavebního odpadu - zeminy a kameniva na skládce	t	537,874	100,00		53 787,40	
			298,819*1,8		537,874				
24	K	174101101b	Zásyp jam, šachet rýh nebo kolem objektů sypaninou se zhutněním	m3	802,720	180,00		144 489,60	
			výkop rýhy + rozšíření na šachty - lože - obsyp vč. objemu rour - podkladní bet. pod šachty - objem šachet:						
			1019,14+82,399-64,305-214,827-1,35-18,337		802,720				
25	K	175151101	Obsypání potrubí strojně sypaninou bez prohození, uloženou do 3 m	m3	199,110	180,00		35 839,80	
			stoka:						
			(275,0-5*1,24-1*1,24*0,5)*1,1*0,55-(((3,14159*0,25^2)/4)*(275,0-5*1,24-1*1,24*0,5))		149,085				
			přípojky:						
			127,0*0,9*0,46-(((3,14159*0,16^2)/4)*127,0		50,025				
			Součet		199,110				
26	M	58337310	Štěrkopisek frakce 0-4 třída B	t	398,220	150,00		59 733,00	
			199,11*2		398,220				
3 - Svislé a kompletní konstrukce								9 625,00	
27	K	359901211	Monitoring stoky jakékoli výšky na nové kanalizaci	m	275,000	35,00		9 625,00	
4 - Vodorovné konstrukce								45 015,75	
28	K	451573111	Lože pod potrubí otevřený výkop ze štěrkopísku	m3	64,305	650,00		41 798,25	

stoka:
(275,0-5*2,0-1*1,0)*1,1*0,15 43,560

přípojky:
127,0*0,9*0,15 17,145

pod revizní šachty:
6*2,0*2,0*0,15 3,600

Součet 64,305

29	K	452311121	Podkladní desky z betonu prostého tř. C 8/10 otevřený výkop	m3	1,350	2 250,00	3 037,50
----	---	-----------	---	----	-------	----------	----------

pod revizní šachty

6*1,5*1,5*0,1 1,350

30	K	452351101	Bednění podkladních desek nebo bloků nebo sedlového lože otevřený výkop	m2	3,600	50,00	180,00
----	---	-----------	---	----	-------	-------	--------

6*4*1,5*0,1 3,600

8 - Trubní vedení

437 263,10

31	K	871310310	Montáž kanalizačního potrubí hladkého pinostěnného SN 10 z polypropylenu DN 150	m	127,000	80,00	10 160,00
32	M	28617003	trubka kanalizační PP pinostěnná třívrstvá DN 150x1000 mm SN 10	m	129,540	315,00	40 805,10
33	K	871360310	Montáž kanalizačního potrubí hladkého pinostěnného SN 10 z polypropylenu DN 250	m	275,000	150,00	41 250,00
34	M	28617021	trubka kanalizační PP pinostěnná třívrstvá DN 250x6000 mm SN 10	m	280,500	564,00	158 202,00
35	K	877310310	Montáž kolen na kanalizačním potrubí z PP trub hladkých pinostěnných DN 150	kus	52,000	100,00	5 200,00
36	M	28617162	koleno kanalizační PP SN 16 15 DN 150	kus	26,000	149,00	3 874,00
37	M	28617172	koleno kanalizační PP SN 16 30 DN 150	kus	26,000	149,00	3 874,00
38	K	877315231	Montáž víčka z PP DN 150	kus	27,000	25,00	675,00
39	M	28611722	vičko kanalizace plastové KG DN 160	kus	27,000	112,00	3 024,00
40	K	877365231	Montáž víčka z PP DN 250	kus	1,000	25,00	25,00
41	M	28611726	vičko kanalizace plastové KG DN 250	kus	1,000	417,00	417,00
42	K	877360320	Montáž odboček na kanalizačním potrubí z PP trub hladkých pinostěnných DN 250	kus	26,000	350,00	9 100,00
43	M	28617210	odbočka kanalizační PP SN 16 45 DN 250/DN150	kus	26,000	1 069,00	27 794,00
44	K	892362121	Tlaková zkouška vzduchem potrubí DN 250 těsnícím vakem ucpávkovým	úsek	6,000	2 100,00	12 600,00
45	K	894411121	Zřízení šachet kanalizačních z betonových dílců na potrubí DN nad 200 do 300 dno beton tř. C 25/30	kus	6,000	8 000,00	48 000,00
46	M	59224052	skruž pro kanalizační šachty se zabudovanými stupadly 100 x 100 x 12 cm	kus	3,000	1 582,00	4 746,00
47	M	59224051	skruž pro kanalizační šachty se zabudovanými stupadly 100 x 50 x 12 cm	kus	4,000	935,00	3 740,00
48	M	59224050	skruž pro kanalizační šachty se zabudovanými stupadly 100 x 25 x 12 cm	kus	3,000	651,00	1 953,00
49	M	59224312	kónus šachetní betonový kapsové plastové stupadlo 100x62,5x58 cm	kus	6,000	1 209,00	7 254,00
50	M	59224011	prstenec betonový vyrovnávací 63/6 cm	kus	2,000	187,00	374,00
51	M	59224012	prstenec betonový vyrovnávací 63/8 cm	kus	4,000	209,00	836,00
52	M	59224013	prstenec betonový vyrovnávací 63/10 cm	kus	4,000	233,00	932,00
53	M	59224014	prstenec betonový vyrovnávací 63/12 cm	kus	2,000	262,00	524,00
54	M	59224029R7	dno betonové šachtové TBZ-Q,1 100/491 KOMPAKT	kus	6,000	4 972,00	29 832,00
55	M	59224348	těsnění elastomerové pro spojení šachetních dílů DN 1000	kus	16,000	187,00	2 992,00
56	K	899104112	Osazení poklopů litinových nebo ocelových včetně rámu pro třídu zatížení D400, E600	kus	6,000	950,00	5 700,00
57	M	28661935	poklop šachtový BEGU pro třídu zatížení D400 bez odvětrávání	kus	6,000	2 230,00	13 380,00

58	K	998276101	Přesun hmot pro trubní vedení z trub z plastických hmot otevřený výkop	t	437,436	65,00	28 433,34
----	---	-----------	---	---	---------	-------	-----------

KRYCÍ LIST ROZPOČTU

Stavba: Hluboké Mašůvky - Prodloužení veřejného vodovodu a spláskové kanalizace

Objekt: VRN - Vedlejší rozpočtové náklady

JKSO:

CC-CZ:

Místo:

Datum:

Objednatel:

IČ:

DIČ:

Zhotovitel:

IČ:

276 68 983

VEJTASA s.r.o.

DIČ:

CZ27668983

Projektant:

IČ:

DIČ:

Zpracovatel:

IČ:

DIČ:

Poznámka:

Náklady z rozpočtu 102 000,00

Cena bez DPH 102 000,00

DPH základní	21.00%	ze	102 000,00	21 420,00
snížena	15.00%	ze	0,00	0,00

Cena s DPH v CZK 123 420,00

Projektant



Datum a podpis:

Razítko

Zpracovatel

Datum a podpis:

Razítko

Objednavatel



Datum a podpis:

Razítko

Zhotovitel



Datum a podpis:

Razítko

REKAPITULACE ROZPOČTU

Stavba: Hluboké Mašůvky - Prodloužení veřejného vodovodu a splaškové kanalizace

Objekt: VRN - Vedlejší rozpočtové náklady

Místo: Datum:

Objednatel: Projektant:

Zhotovitel: VEJTASA s.r.o. Zpracovatel:

Kód - Popis	Cena celkem [CZK]
1) Náklady z rozpočtu	102 000,00
VRN - Vedlejší rozpočtové náklady	102 000,00
VRN1 - Průzkumné, geodetické a projektové práce	71 500,00
VRN3 - Zařízení staveniště	20 000,00
VRN4 - Inženýrská činnost	2 500,00
VRN7 - Provozní vlivy	8 000,00
Celkové náklady za stavbu	102 000,00

ROZPOČET

Stavba: Hluboké Mašůvky - Prodloužení veřejného vodovodu a splaškové kanalizace

Objekt: VRN - Vedlejší rozpočtové náklady

Místo: Datum:

Objednatel: Projektant:

Zhotovitel: VEJTASA s.r.o. Zpracovatel:

PC	Typ	Kód	Popis	MJ	Množství	J.cena [CZK]	Cena celkem [CZK]
----	-----	-----	-------	----	----------	--------------	-------------------

Náklady z rozpočtu

102 000,00

VRN - Vedlejší rozpočtové náklady

102 000,00

VRN1 - Průzkumné, geodetické a projektové práce

71 500,00

1	K	011002000	Vytyčení stávajících inženýrských sítí	...	1,000	4 000,00	4 000,00
2	K	011314000	Archeologický dohled	...	1,000	10 000,00	10 000,00
3	K	011503000	Pasportizace území stavby a jejího okolí	...	1,000	2 500,00	2 500,00
4	K	012103000	Geodetické práce před výstavbou	...	1,000	15 000,00	15 000,00
5	K	012303000	Geodetické práce po výstavbě	...	1,000	20 000,00	20 000,00
6	K	013254000	Dokumentace skutečného provedení stavby	...	1,000	20 000,00	20 000,00

VRN3 - Zařízení staveniště

20 000,00

7	K	030001000	Zařízení staveniště	...	1,000	20 000,00	20 000,00
---	---	-----------	---------------------	-----	-------	-----------	-----------

VRN4 - Inženýrská činnost

2 500,00

8	K	045002000	Kompletační a koordinační činnost	...	1,000	2 500,00	2 500,00
---	---	-----------	-----------------------------------	-----	-------	----------	----------

VRN7 - Provozní vlivy

8 000,00

9	K	071103000	Součinnost s provozovatelem sítí	...	1,000	1 000,00	1 000,00
10	K	071103001	Doplnění provozního řádu vodovodu a kanalizace	...	1,000	1 000,00	1 000,00
11	K	071103002	Doplnění kanalizačního řádu	...	1,000	1 000,00	1 000,00
12	K	071103003	Akreditovaný odběr a rozbor vzorku vody	...	1,000	5 000,00	5 000,00