



Níže uvedeného dne, měsíce a roku uzavřely smluvní strany

Na straně jedné: **Linde Gas a.s.**
U Technoplynu 1324
198 00 Praha 9

Zastoupená:
Bankovní spojení:
Číslo účtu:
IČ:
DIČ:
(dále jen Linde)

00011754
CZ00011754

Na straně druhé: **Česká Republika – Krajské ředitelství policie hlavního města Prahy**
Kongresová 2, 140 21 Praha 4

Číslo zákazníka:

511 370 790

Zastoupená: Plk. Ing. Pavlem Dombrovským – náměstkem ředitele pro ekonomiku

Bankovní spojení:
Číslo účtu:
IČ:
DIČ:
(dále jen zákazník)



tuto

Smlouvu na dodávky technických plynů v lahvích a kontejnerech a poskytování dalších plnění číslo 126/2020/TP/10/511370790

- Linde se zavazuje dodávat zákazníkovi technické plyny v lahvích nebo kontejnerech a poskytovat další plnění za podmínek stanovených touto smlouvou a zákazník se zavazuje odebrat smlouvené množství technických plynů a zaplatit za něj smlouvenou cenu a další úhrady dohodnuté v této smlouvě. Celková hodnota smlouveného množství za dobu dvou let ode dne účinnosti je ~~126 000 Kč~~.
- Sjednané ceny a množství jsou vedeny v Příloze č. 1 - „Předmět plnění“, která je nedílnou součástí této smlouvy. Ceny jsou uváděny bez daně z přidané hodnoty, která bude účtována v zákonné výši.
- Linde je oprávněna změnit ceny dodávaných technických plynů a ostatních plnění, pokud se změnila spotřeba zákazníka oproti sjednanému množství dle Přílohy č. 1, čl. a) nebo četnost případů poskytovaných v rámci ostatních plnění zákazníkovi dle Přílohy č. 1, čl. b). Linde je oprávněna dále změnit ceny dodávaných technických plynů a ostatních plnění, pokud se změnila ceny energií, surovin, mzdy, dopravní či jiné náklady Linde.
- Zákazník je oprávněn odebrat i nižší množství než je smlouvené množství, a to v případě, že je jeho skutečná potřeba technických plynů prokazatelně nižší, a že tuto skutečnost současně Linde hodnověrným způsobem prokáže.
- V případě, že celková roční potřeba zákazníka na dodávky technických plynů převyšuje smlouvené množství dle Přílohy č. 1, čl. a) o více jak 30 %, je Linde připravena tyto technické plyny, jakož i ostatní plnění poskytnout pokud bude mít produkt k dispozici. V případě, že pro takto definované dodávky vyvstanou pro Linde dodatečné náklady, může Linde požadovat jiné než sjednané ceny tak, aby pokryla tyto náklady.
- Tato smlouva nabývá účinnosti dne 1.11.2020 a uzavírá se na dobu dvou let ode dne účinnosti. Při skončení smlouvy, pakliže není uzavřena smlouva nov, je zákazník povinen vrátit pronajaté obaly Linde nejpozději do 14-ti dnů od skončení smlouvy.
- Jestliže během doby platnosti této smlouvy vyvstane potřeba jiného způsobu zásobování zákazníka technickými plyny, vyvolají strany jednání o uzavření další smlouvy.
- V případě nedodržení podmínek uvedených v čl. 1. a v příloze č.1. této smlouvy je Linde oprávněna požadovat zaplacení smluvní pokuty ve výši ~~126 000 Kč~~. Neplatí v případě, že nastane situace uvedená v čl. 4.
- Linde bere na vědomí, že tato smlouva včetně jejích dodatků, bude zveřejněna v registru smluv podle zákona č. 340/2015 Sb. Zákazník bere na vědomí, že jakékoliv ujednání o cenách v rámci této smlouvy ve znění pozdějších dodatků je obchodním tajemstvím Linde a tudíž tato informace nepodléhá podle ust. § 3 odst. 1 zákona č. 340/2015 Sb. Zveřejnění prostřednictvím registru smluv. Zákazník se zavazuje, že ujednání o cenách v registru smluv nezveřejní. Smluvní strany se dohodly, že vložení smlouvy do registru smluv zajistí zákazník po podpisu smlouvy bez zbytečného odkladu.
- Zákazník bere na vědomí, že veškeré údaje obsažené v této smlouvě, zejména ceny, druh dodávaného zboží, jeho množství a veškeré ostatní skutečnosti jsou obchodním tajemstvím Linde, a jako takové jsou i chráněny. Zákazník se zavazuje chránit obchodní tajemství Linde, jak je výše uvedeno, a zachovávat mlčenlivost o tomto obchodním tajemství, jakož i o všech skutečnostech ve smlouvě uvedených, nesdělít je jakékoliv třetí osobě, a to ani ústní či písemnou formou, ani předložením této smlouvy či jakékoliv její části ani daňového dokladu-faktury, dodacího listu apod. V případě porušení tohoto závazku mlčenlivosti je zákazník povinen zaplatit Linde smluvní pokutu ve výši ~~126 000 Kč~~ a to za každý jednotlivý případ porušení závazku. Kromě toho má Linde právo okamžitě odstoupit od smlouvy, a to písemnou formou, přičemž účinky odstoupení a ukončení smlouvy nastávají dnem doručení odstoupení zákazníkovi. Závazek mlčenlivosti a ustanovení o smluvní pokutě trvají i po dobu 12

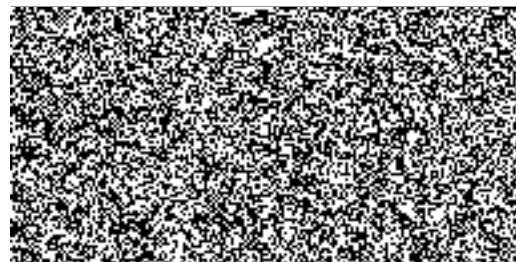
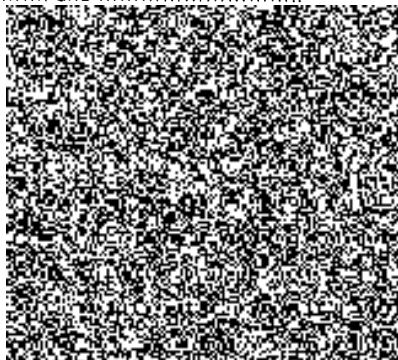
Společnost je zapsaná u Městského soudu v Praze v Obchodním rejstříku oddíl B, vložka 411. Společnost je certifikovaná dle ISO 9001, ISO 14001 a je držitelem osvědčení Responsible Care.

měsíců od skončení smlouvy. Zákazník se zavazuje přenést závazek mlčenlivosti i na jeho případného právního nástupce. Závazek mlčenlivosti, resp. ustanovení o smluvní pokutě se nevztahuje na povinnost plynoucí ze zákona č. 340/2015 Sb. za splnění podmínek dle čl. 9 a neplatí v případě, že jsou údaje ze smlouvy či smlouva vyžádány orgány státní moci či správy ze zákonných důvodů.

11. Splatnost faktur je stanovena na 21 dnů od data vystavení dokladu.
12. Součástí této smlouvy jsou vzadu uvedené Všeobecné obchodní podmínky pro dodávky kapalných plynů, plynů v lahvích, paletách, pevných svazcích, kontejnerech a trajlrech a ostatních produktů a služeb (dále jen VOP). Ustanovení této smlouvy mají přednost před ustanoveními VOP, dostanou-li se jednotlivá ustanovení do rozporu.

V Praze dne 27.10.2020

za Linde Gas a.s.



a) technické plyny:

Označení druhu plynu	Číslo výrobku	Druh obalu	Množství plynu v obalu (m ³ , kg, l)	Cena plynu v obalu (Kč)	Smluvené roční množství (m ³ , kg, l)
Kyslík 2.5	2010140	Láhev	6,5 m3		20 m3
Kyslík 2.5	2010152	Láhev	10,8 m3		
Dusík 4.0	2240152	Láhev	9,6 m3		20 m3
Corgon 18	2730122	Láhev	4,9 m3		10 m3
Acetylen čistý	3020148	Láhev	7 kg		16 kg
Acetylen čistý	3020142	Láhev	8 kg		
Oxid uhl. svařovací	3740120	Láhev	20 kg		20 kg
Helium 5.3	HU3340152	Láhev	9,1 m3		60 m3
Helium 6.0	HU3350152	Láhev	9,1 m3		
Vodík 4.0	3190152	Láhev	9 m3		10 m3
Biogon 20	2340122	Láhev	4,4 m3		16 m3
Propan-butan	3130209	Láhev	2 kg		90 kg
Propan-butan	3130219	Láhev	10 kg		
Propan-butan	3130239	Láhev	33 kg		

b) ostatní plnění:

Dvouletý nájem za lahev Linde (pro technické plyny 15 a 20 MPa, acetylen a CO₂)/den

Dvouletý nájem za lahev Linde (pro speciální plyny)/den

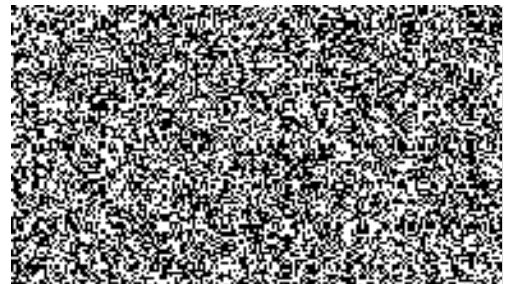
Doprava závozem

ADR poplatek láhve

Silniční a energetický poplatek láhve

V dne

za Linde Gas a.s.



Všeobecné obchodní podmínky společnosti Linde Gas a.s. pro dodávky kapalných plynů, plynů v lahvích, paletách, pevných svazcích, kontejnerech a trajlerech a ostatních produktů a služeb

1. Platnost

Všechny dodávky kapalných plynů uskutečňované v silničních a železničních cisternách a plynů dodávaných v lahvích, paletách, pevných svazcích a kontejnerech a trajlerech a dodávky ostatních produktů a služeb se řídí podle následujících všeobecných obchodních podmínek, nestanoví-li zvláštní písemné smlouvy jinak.

Pod pojmem lahev se rozumí kovová tlaková nádoba pro přepravu plynů do 90 l vodního objemu. Paletou se rozumí přepravní zařízení, uzpůsobené pro přepravu jednotlivých lahví. Pevným svazkem lahví se rozumí několik vzájemně propojených lahví na společném přepravním základě. Kontejnerem se rozumí mobilní nádoba pro přepravu plynů o objemu větším než 90 l vodního objemu. Trajlere se rozumí silniční nebo železniční vůz, kde na podvozku je umístěno určité množství pevných svazků ocelových lahví, které jsou navzájem propojeny. Pod pojmem číslo zákazníka se rozumí evidenční číslo, které je zákazníkovi přiděleno při prvním odběru zboží, a pod nímž je veden aktuální stav zákazníkem pronajatých lahví, palet, pevných svazků, kontejnerů a jeho závazků.

2. Doprava a zacházení s plyny, lahvemi, paletami, pevnými svazky a kontejnery

Doprava plynů včetně lahví, palet, pevných svazků a kontejnerů se provádí z rampy prodejního místa Linde Gas a.s. (dále jen „Linde“). Při vlastním vyveznutí nebo převzetí dopravcem, který je pověřen zákazníkem, je za provozně a přepravně bezpečnou nakládku a vykládku odpovědný zákazník, eventuálně pověřený dopravce. Zákazník musí dodržovat při zacházení a přepravě technických plynů stanovené předpisy, obzvláště ustanovení o bezpečnosti práce a předcházení úrazům, jakož i obecně uznávaná pravidla technologie včetně ČSN 078304 v jejich vždy platné podobě.

3. Dodávky plynů

Zásobovací zařízení Linde, do kterého zákazník odebírá kapalně technické plyny, je standardně vybaveno zařízením na dálkové sledování stavu zásoby technických plynů (služba Accura Liquid Management). Zákazník neobjednává jednotlivé dílčí dodávky, Linde dodává zákazníkovi technické plyny na základě stavu zjištěného prostřednictvím tohoto zařízení tak, aby měl zákazník v zásobovacím zařízení dostatečnou zásobu, s přihlédnutím k jeho obvyklé spotřebě.

Zákazník je povinen umožnit Linde dodávku technických plynů do zásobovacího zařízení kdykoliv 24 hodin denně a současně zajistit potvrzení převzetí dodávky odpovědným zástupcem. Zákazník je dále povinen v případě plánovaného přerušení odběrů technických plynů ze zásobovacího zařízení (např. z důvodu odstávky) nebo v případě plánovaného zvýšení spotřeby o více než 30 % oproti předchozí průměrné denní spotřebě, takovouto skutečností Linde písemně sdělit, nejpozději 24 hodin předem s uvedením doby trvání takové situace. Za písemnou formu sdělení se považuje též sdělení učiněné e-mailem nebo faxem. V případě porušení této povinnosti ze strany zákazníka, Linde negarantuje zajištění dostatečné zásoby kapalných technických plynů v zásobovacím zařízení Linde.

V ostatních případech určí zákazník jednotlivé dílčí dodávky objednávkou, kde uvede množství, termín a místo složení. Objednávky jsou činěny zpravidla písemně, přičemž za písemnou formu se považuje též objednávka učiněná e-mailem, dopisem nebo faxem. Objednávky je třeba zasílat přímo na dodavatelské místo Linde, a to v případě plynů dodávaných v silničních a železničních cisternách a trajlerech nejméně 3 pracovní dny před dnem dodání, v případě ostatních plynů nejpozději do 11. hodin pracovního dne předcházejícímu dni dodání. Splnění pozdějších objednávek nemůže Linde v krajních případech, zejména z přepravně kapacitních důvodů, garantovat. V případě dodávky zboží podléhající spotřební dani je zákazník povinen při objednání sdělit účel použití dle zákona o spotřebních daních.

Cena plynů, ostatních produktů a služeb se řídí dle aktuálního ceníku společnosti Linde.

4. Pronájem lahví, palet, pevných svazků a kontejnerů (dále i „distribuční prostředky“)

Za pronájem distribučních prostředků je zákazník povinen platit nájemné. Podpisem dodacího listu zákazníkem vzniká nájemní vztah. Výše denního nájemného a dodatkového nájemného se řídí podle platných sazeb tak, jak jsou tyto zveřejněny na prodejních místech Linde, která je oprávněna tyto sazby upravovat i v průběhu nájemního vztahu.

U distribučních prostředků Linde, které má zákazník v pronájmu déle než tři měsíce bez obrátky (tzn. výměny prázdných za plné), zaplatí zákazník dodatkové nájemné. Denní a dodatkové nájemné je u distribučních prostředků evidovaných dle individuálního čárového kódu přiřazeného k výrobnímu a evidenčnímu číslu distribučního prostředku účtováno pro konkrétní distribuční prostředek. V případě nájemní smlouvy na dobu určitou končí nájem uplynutím doby nebo odstoupením ze zákonných důvodů. V případě nájmu na dobu neurčitou je možno nájem vypovědět kteroukoliv stranou s měsíční výpovědní lhůtou. Účtování denního a dodatkového nájemného končí u distribučních prostředků evidovaných dle čárového kódu, vrácením konkrétního distribučního prostředku, který zákazník převzal.

Zákazník odpovídá za zcizení, ztrátu, odcizení, poškození, zničení nebo nevrácení jemu pronajatých distribučních prostředků. Přenechání distribučních prostředků třetí osobě není dovoleno. Je zakázáno, aby zákazník měnil na jemu přiděleném čísle zákazníka větší počet distribučních prostředků, než má na tomto čísle od Linde pronajatých.

Distribuční prostředky může zákazník kdykoli vrátit na své náklady prodejnímu místu Linde v jeho prodejní síti, zaplatí zákazníkovi vydáno písemné potvrzení prodejního místa Linde. Správnou výpis z konta stavu pronajatých distribučních prostředků, který je součástí vyúčtování nájemného, musí být zákazník bez prodlení předložena. Námitky jsou přípustné do jednoho měsíce po obdržení vyúčtování nájemného, jinak se má za to, že vyúčtování bylo zákazníkem uznáno za platné a počet distribučních prostředků zde uvedených je podkladem pro vyúčtování nájemného v následujícím období. Vyúčtování nájemného (výpis z čísla zákazníka) má účinnost potvrzení počtu pronajatých distribučních prostředků.

Zákazník je povinen neprodleně oznámit Linde veškeré změny týkající se jeho osoby, které by mohly mít vliv na obchodní vztah mezi ním a Linde, zejména změny jména, firmy, sídla (bydliště), provozovny, či změnu registrace k DPH. Zadržovací právo na pronájem distribučních prostředků se po dobu trvání nájemní smlouvy vylučuje.

Nájemné je splatné a je účtováno nejméně jednou měsíčně.

5. Kauce (finanční jistina za vrácení majetku Linde)

Linde je oprávněna požadovat a zákazník je povinen platit za distribuční prostředky pronajaté zákazníkovi nezúročitelnou kauci až do výše pořizovací ceny distribučního prostředku. Vrácení kauce se provede po odevzdání distribučních prostředků prodejnímu místu Linde, po zápočtu nákladů vzniklých Linde za náhradní opatření, odstranění škod nebo nečistot a dalších závazků. Za den úhrady závazků zápočtem je považován den vyhotovení zápočtu.

6. Smluvní pokuta

Při zcizení, odcizení, poškození, zničení nebo nevrácení distribučních prostředků je zákazník povinen zaplatit Linde smluvní pokutu za každou tlakovou lahev 4.000,- Kč, za každou přepravní paletu 5.000,- Kč, za každý pevný svazek 80.000,- Kč (včetně lahví ve svazku) a za každý kontejner 100.000,- Kč. Smluvní pokutou není dotčeno právo Linde na náhradu škody, kterou je oprávněna vymáhat samostatně.

7. Lahve zákazníkovi

Lahve zákazníkovi, které jsou jako takové označeny, jsou plněny podle objednávky zákazníkovi. Objedávka zákazníka současně zahrnuje i potřebné přezkoušení podle platných předpisů, které musí být podle těchto předpisů provedené před naplněním lahve v plíně. Zákazník touto objednávkou rovněž potvrzuje i souhlas s vyúčtováním a cenou tohoto přezkoušení.

8. Platební podmínky

Linde je oprávněna požadovat platbu v hotovosti maximálně do hodnoty stanovené zákonem. Platbu předem poštovní poukázkou či šekem banky je oprávněna požadovat bez omezení u těch zákazníkovi, kteří neprokáží spolehlivou svou platební schopnost nebo platební morálku. Veškeré platby provádí zákazník na základě daňových dokladů vystavených Linde. Splatnost daňových dokladů je 14 dnů od data vystavení, není-li na daňovém dokladu uvedena lhůta delší. V případě prodlení zákazníka se zaplacením kteréhokoliv daňového dokladu, je zákazník povinen zaplatit Linde úrok z prodlení ve výši 0,02 % z dlužné částky za každý den prodlení. Kromě toho, je Linde v takovém případě oprávněna přerušit dodávky do doby úplného zaplacení nebo odstoupit od smlouvy a požadovat okamžité vrácení distribučních prostředků.

9. Výhrada vlastnictví

Až do úplného vyrovnání závazků zákazníkem zůstává dodané zboží vlastnictvím Linde.

10. Prodlení

V případě opožděných dodávek nebo výpadku v dodávkách může zákazník, pokud Linde nesplní dodávku v náhradní lhůtě, odstoupit od smlouvy. Škody takto vzniklé jsou hrazeny podle zákona a těchto podmínek.

11. Odpovědnost za škodu

V případě, že je Linde za podmínek daných zákonem povinná nahradit zákazníkovi způsobenou škodu, dohodly si smluvní strany rozsah náhrady škody tak, že Linde uhradí zákazníkovi škodu v prokázané výši, nejvýše však částku 20 000 000,- Kč. Právo na náhradu škody a vydání bezdůvodného obohacení se promlčují v tříleté promlčecí době.

12. Záruka za vadné plnění

Pokud je dodávka vadná nebo neodpovídá množství dodaného plynu, má zákazník právo uplatnit reklamaci, která se řídí platnou legislativou a vnitřními předpisy Linde. Při reklamaci kvality plynů nesmí být spotřebováno více než 50 % uvedeného množství plněné, a to z důvodu možného řádného provedení kontrolních analýz. Distribuční prostředky s vadným zbožím nesmějí být dále používány a po nápadném označení musí být vráceny prodejnímu místu. V tomto případě může zákazník při vyloučení dalších nároků požadovat bezplatně opakovanou dodávku. Nepodaří-li se toto dodatečně plnění, může zákazník podle svého výběru požadovat snížení kupní ceny vadné dodávky a nebo požadovat zrušení dodávky.

13. Vyšší moc

Všechny případy vyšší moci, jakož i provozní, dopravní a energetické poruchy, stávky, výluky, osvobozují toho, kdo je jimi postižen, od smluvních povinností po dobu a v rozsahu účinnosti těchto událostí. To platí také tehdy, když uvedené okolnosti nastanou u subdodavatelů.

14. Zajištění množství

Pokud je údaj o množství v lahvích v "m³", pak se vztahuje na stav plynu při 15°C a tlaku 0,1 MPa. Zbytkové obsahy u vrácených distribučních prostředků nepodléhají náhradě.

15. Dodávky prostřednictvím třetí osoby

Linde je oprávněna splnit své dodavatelské povinnosti prostřednictvím třetí osoby.

16. Poplatky

Společně s cenou dodaného plynu bude zákazníkovi účtován i poplatek ADR, silniční a energetický poplatek za každou lahev, svazek lahví, mobilní zásobník, trajler a dodávku kapalných plynů do stabilního zásobníku, poplatek za příslušný atest, předaný zákazníkovi vždy s dodávkou jednotlivého druhu plynu a další poplatky stanovené ceníkem Linde. Výše poplatků se řídí podle aktuálně platných sazeb tak, jak jsou tyto zveřejněny na prodejních místech Linde, není-li smlouvou stanoveno jinak.

17. Změny smlouvy

Změny a doplňky sjednaných podmínek se vyžadují písemnou formou. Písemnou formou se nerozumí forma elektronické komunikace.

18. Řešení sporů

Pro řešení všech sporů mezi zákazníkem a Linde je, za dodržení příslušnosti věcné, místně příslušný soud, v jehož obvodu je sídlo Linde.

V případě, že je zákazník spotřebitelem, je subjektem řešení mimosoudních sporů Česká obchodní inspekce, bližší informace na www.coi.cz.

19. Prohlášení o shodě

Linde vlastní "Prohlášení o shodě" na ocelové tlakové lahve včetně svařovaných, které mu dodavatel lahví poskytuje na lahve vyrobené po 1.9.1997, používané k distribuci plynů.

20. Výrobky vyhovují ČSN nebo specifikaci Linde.

21. Tyto Všeobecné podmínky (Form 1211/22) jsou platné od 1.2.2016.