

Smlouva o dodávce tepelné energie

podle § 76 odst. 3 zákona č. 458/2000 Sb., o podmínkách podnikání a o výkonu státní správy v energetických odvětvích a o změně některých zákonů (energetický zákon) a podle § 2079 a následujícího zákona č. 89/2012 Sb., občanského zákoníku a předpisů souvisejících, vše v platném znění.

Evidenční číslo Smlouvy: S0580J (dále jen „Smlouva“)
(nahrazuje v plném rozsahu smlouvu 0580J)

Článek 1

Smluvní strany

1. Teplárna Liberec, a.s.

se sídlem: Dr. Milady Horákové 641/34a, Liberec IV – Perštýn, 460 01 Liberec

IČO: 622 41 672

DIČ: CZ62241672

plátce DPH: Ano

zapsaná v obchodním rejstříku vedeném Krajským soudem v Ústí nad Labem, oddíl B, vložka 653

zastoupená: Ing. Janem Sedláčkem, předsedou představenstva, Petrem Heinclm, místopředsedou představenstva

držitel licence č. 310100832 na výrobu tepelné energie a licence č. 320100878 na rozvod tepelné energie ve smyslu zákona č. 458/2000 Sb. v platném znění

bankovní spojení: 

zaměstnanci pověřeni činností:

ve věcech obchodních: Iva Hochmanová,  cz

ve věcech technických: Jiří Kurimský, 

(dále jen „Dodavatel“)

2. Státní oblastní archiv v Litoměřicích

se sídlem: Krajská 1 412 01 Litoměřice

IČO: 70979464

DIČ:

plátce DPH: ne

zápis v obchodním rejstříku:

evidenční číslo odběratele: 0580

zastoupený: Mgr. Vítězslav Liseč

bankovní spojení: 

zmocněnec odběratele: Mgr. Robert Filip

telefon: 

(dále jen „Odběratel“)

(Dodavatel a Odběratel společně, dále jen „Smluvní strany“)

Článek 2

Předmět Smlouvy

- 2.1 Dodavatel se touto Smlouvou zavazuje dodat ze svého zařízení tepelnou energii o sjednaných parametrech do odběrného místa Odběratele (tj. odevzdat mu tepelnou energii a umožnit mu nabyt k ní vlastnické právo) a Odběratel se zavazuje tepelnou energii od Dodavatele převzít (odebrat) a zaplatit za ni Dodavateli kupní cenu.
- 2.2 Předmětem této Smlouvy je nepřetržitá dodávka tepelné energie.
- 2.3 Dodávka tepelné energie je sjednána za účelem:
- a) vytápění (ÚT);
 - b) přípravy teplé vody (TV), včetně dodávky studené vody pro přípravu TV.
- 2.4 Smluvní vztah mezi Dodavatelem a Odběratelem založený touto Smlouvou se řídí v otázkách neupravených touto Smlouvou také **Všeobecnými obchodními podmínkami pro dodávky tepelné energie ze soustavy zásobování teplem**, vydanými dodavatelem pod č. **01/2021** (dále jen: „VOP“), které jsou Přílohou č. 1 této Smlouvy.
- 2.5 Odběratel podpisem této Smlouvy prohlašuje a stvrzuje, že se před podpisem této Smlouvy s VOP seznámil a že se jimi cítí být vázán; Odběratel prohlašuje, že si je vědom, že VOP obsahují v čl. IV. odst. 14. úpravu smluvních pokut za případné zásahy do zařízení Dodavatele a v případě splnění podmínek pro jejich uplatnění se zavazuje smluvní pokutu Dodavateli zaplatit.

Článek 3

Odběrné místo

- 3.1 Závazek Dodavatele dodat tepelnou energii Odběrateli je splněn jejím předáním do odběrného tepelného zařízení Odběratele v místě předání (dále jen „Odběrné místo“ nebo „OM“), které je blíže označeno v Příloze č. 2 této Smlouvy nazvané **Technické parametry odběrného místa** (dále jen: „TP“) a které se nachází v Přehledu OM k této Smlouvě.

Článek 4

Charakter a pravidla dodávky tepelné energie

- 4.1 Teplonosnou látkou je: voda Základní parametry dodávané a vrácené teplonosné látky a další údaje týkající se dodávané tepelné energie nebo její dodávky jsou uvedeny v TP.
- 4.2 Teplonosná látka zůstává i po dodání tepelné energie vlastnictvím Dodavatele a Odběratel je povinen teplonosnou látku vrátet, pokud se Smluvní strany nedohodnou jinak.
- 4.3 Dodavatel se zavazuje zabezpečit dodávky tepelné energie v závislosti na venkovní teplotě s dodržением parametrů a obecných pravidel daných závaznými právními předpisy a technickými normami platnými v době plnění.
- 4.4 Dodavatel je oprávněn omezit či přerušit dodávku tepelné energie pouze v případech stanovených v energetickém zákoně a/nebo sjednaných ve VOP.
- 4.5. Dojde-li na základě požadavku Odběratele k dohodě s Dodavatelem o přerušení dodávky tepelné energie nebo k přerušení či omezení dodávky tepelné energie z důvodu, který leží na straně Odběratele, ke Změně způsobu dodávky tepelné energie nebo k ukončení dodávky tepelné, je Dodavatel požadovat úhradu nákladů či škody (včetně ušlého zisku), které jsou s tím spojeny, ledaže energetický zákon stanoví jinak; Bližší úpravu povinností Odběratele při Změně způsobu dodávky tepelné energie obsahují VOP.

- 4.6 Zařazení odběratele do regulačního stupně pro případ vyhlášení regulačního opatření je zaznamenáno v TP. Po dobu platnosti regulačního opatření může být tepelná energie co do množství a parametrů dodávána odchylně od ujednání této Smlouvy, a to v závislosti na vyhlášeném regulačním stupni.

Článek 5

Způsob měření

- 5.1 Dodavatel je povinen na svůj náklad osadit, zapojit, udržovat a pravidelně ověřovat správnost měřicího zařízení.
- 5.2 Odběratel je povinen umožnit Dodavateli osadit měřicí zařízení a zajistit ho proti neoprávněné manipulaci. Porušení těchto povinností může být sankcionováno smluvní pokutou, je-li sjednána ve VOP.
- 5.3 Dodavatel je povinen dodávku tepelné energie měřit, vyhodnocovat a účtovat podle skutečných parametrů teplotnosné látky a údajů vlastního měřicího zařízení.
- 5.4 Odběratel má právo na ověření správnosti prováděných odečtů Dodavatelem, proto se Smluvní strany dohodly, že Dodavatel umožní fyzickou přítomnost zmocněnci Odběratele při pravidelných měsíčních odečtech, a to po vzájemné dohodě vždy na základě předchozí žádosti Odběratele.
- 5.5 Smluvní strany se dohodly, že Odběratel zajistí nepřetržitý přístup pracovníků Dodavatele k měřidlům tepelné energie (např. na základě předaných klíčů od odběrného místa, včetně klíčů od prostor s instalovanými měřidly tepelné energie).
- 5.6 V případě poruchy měřicího zařízení bude odebrané množství pro vyhodnocení dodané tepelné energie stanoveno náhradním způsobem. Způsob výpočtu stanovení dodané tepelné energie náhradním způsobem je uveden ve VOP.

Článek 6

Výše a způsob stanovení ceny, zálohy a platební podmínky

- 6.1 Cena tepelné energie je sjednána v souladu s podmínkami stanovenými cenovými orgány (Energetický regulační úřad) pro věcné usměrňování cen.
- 6.2 Jednotkovou cenu tepelné energie **pro vytápění (ÚT)**, jednotkovou cenu **pro přípravu teplé vody (TV)**, jednotkovou cenu **teplotnosné látky (kondenzátu)**, jednotkovou cenu **doplňovací vody** a jednotkovou cenu **studené vody pro přípravu TV**, jsou-li tyto předmětem dodávky dle této Smlouvy, sjednávají Smluvní strany odkazem na ceník Dodavatele pro rok 2021, platný od 1. 1. 2021, který je Přílohou č. 3 této Smlouvy.
- 6.3 Odběratel je pro účely sjednání jednotkové ceny zařazen:
- u tepelné energie pro dodávku ÚT do tarifního stupně (kódu sazby): E1, popis sazby: sekundár -ÚT,
 - u tepelné energie pro ohřev TV do tarifního stupně (kódu sazby): E2, popis sazby: sekundár - ohřev TV
 - u studené vody pro přípravu TV dle cen SČVK
- 6.4 Dodavatel účtuje k příslušné ceně dodaného předmětu koupě příslušnou sazbu DPH.
- 6.5 Ceník Dodavatele pro příslušný kalendářní rok obsahuje kromě kódu sazby, popisu sazby a jednotkové ceny příslušného předmětu koupě, dále určení jednotky, určení způsobu sjednání ceny za jednotku a určení, za co je jednotková cena účtována (např. odebrané množství).
- 6.6 Cena tepelné energie (či jiného dle Smlouvy dodávaného předmětu koupě) je sjednána s účinností ode dne zahájení dodávky tepelné energie do OM Odběratele.

- 6.7 Dodavatel je oprávněn pro každý kalendářní rok, který následuje po kalendářním roce, ve kterém došlo k zahájení dodávky tepelné energie, cenu tepelné energie (či jiného dle Smlouvy dodávaného předmětu koupě) změnit, a to způsobem stanoveným ve VOP; Změna ceny tepelné energie (či jiného dle Smlouvy dodávaného předmětu koupě) je za stejných podmínek možná i v případě, že Dodavatel doposud nezahájil dodávku tepelné energie do OM Odběratele. Změna ceny studené vody pro přípravu TV je možná i v průběhu kalendářního roku, změní-li ji provozovatel vodovodů a kanalizací.
- 6.8 Odběratel se zavazuje poskytovat Dodavateli zálohy na kupní cenu ve výši stanovené v Předpisu záloh, který mu při uzavření této Smlouvy, a dále před zahájením každého kalendářního roku, který následuje po kalendářním roce, ve kterém došlo k zahájení dodávky tepelné energie, předá (doručí – zpravidla na e-mailovou adresu, kdy zaručený elektronický podpis není vyžadován) Dodavatel. První Předpis záloh tvoří Přílohu č. 4 této Smlouvy.
- 6.9 Dodavatel stanovuje výši záloh na základě předpokládaného ročního množství odebrané tepelné energie pro všechna OM Odběratele a jednotkové ceny tepelné energie platné pro Odběratele dle kódu sazby a pro příslušný kalendářní rok.
- 6.10 Zálohy jsou splatné vždy do každého patnáctého (15.) dne v měsíci, na který jsou hrazeny, a to na bankovní spojení Dodavatele uvedené v Předpisu záloh a s variabilním symbolem uvedeným v Předpisu záloh.
- 6.11 Dodavatel se zavazuje provést konečné vyúčtování poskytnutých záloh vždy za uplynulý kalendářní rok v termínu nejpozději do patnáctého (15.) února následujícího kalendářního roku, a to fakturou doručenou Odběrateli.
- 6.12 V případě, že je sjednáno, že Dodavatel vyúčtovává Odběrateli dodávku tepelné energie (či jiného dle Smlouvy dodávaného předmětu koupě) měsíčně, a to fakturou, kterou doručí Odběrateli a již splatnost činí alespoň deset (10) dnů ode dne jejího vystavení. Tím není dotčeno ujednání odst. 6.11 tohoto článku Smlouvy, kdy Dodavatel provede konečné vyúčtování ceny tepelné energie za příslušný kalendářní rok.
- 6.13 Odběratel se zavazuje hradit zálohu dle Předpisu záloh, jakož i cenu dle faktury řádně a včas.
- 6.14 Při nedodržení lhůty splatnosti zálohy dle Předpisu záloh nebo ceny dle faktury sjednávají Smluvní strany smluvní úrok z prodlení ve výši 0,05 % denně z dlužné částky za každý i započatý den prodlení do zaplacení.
- 6.15 Odběratele bere na vědomí, že neplnění platebních povinností dle Smlouvy může naplnit definici neoprávněného odběru dle energetického zákona.
- 6.16 Smluvní strany tímto sjednávají cenou doložku ohledně ceny tepelné energie pro ÚT a ceny tepelné energie pro přípravu TV:
Smluvní strany se dohodly, že ceny tepelné energie pro ÚT a ceny tepelné energie pro přípravu TV, uvedené v ceníku Dodavatele na příslušný kalendářní rok jsou v souladu s příslušným cenovým rozhodnutím Energetického regulačního úřadu stanoveny jako ceny „předběžné“ (za jednotku), uplatňované Dodavatelem v průběhu regulovaného (kalendářního) roku. Po ukončení a uzavření regulovaného roku provádí Dodavatel výslednou kalkulaci ceny tepelné energie. Výsledná kalkulace ceny tepelné energie obsahuje skutečné ekonomicky oprávněné náklady, přiměřený zisk a DPH při zohlednění skutečného množství dodané tepelné energie v regulovaném roce. Z výsledné ceny tepelné energie Dodavatel vypočítá „výslednou“ cenu za jednotku tepelné energie za regulovaný rok, kterou porovná s předběžnou cenou tepelné energie (za jednotku), účtovanou Dodavatelem v průběhu kalendářního roku. Výsledek tohoto porovnání je podkladem pro provedení konečného vyúčtování tepelné energie za kalendářní rok z uskutečněné dodávky tepelné energie (odst. 6.11 tohoto článku Smlouvy).
- 6.17 Dodavatel je oprávněn v průběhu kalendářního roku změnit cenu tepelné energie pouze v případě, že dojde ke změně DPH či jiné daňové nebo obdobné povinnosti, která má vliv na cenu tepelné energie.

Článek 7

Doba trvání smlouvy a způsoby jejího ukončení

- 7.1 Smlouva se uzavírá na dobu neurčitou.
- 7.2 Smluvní strany se dohodly, že Smlouva nabývá platnosti dnem podpisu obou Smluvních stran a účinnosti ode dne zahájení dodávky tepelné energie, kterým je: 1. 1. 2021.
- 7.3 Smlouva může být kromě případů uvedených ve VOP ukončena dohodou stran, nebo výpovědí Dodavatele s šesti (6) měsíční lhůtou v těchto případech:
- a) ukončení provozu zdroje tepelné energie nebo rozvodného tepelného zařízení, na které je napojeno OM Odběratele;
 - b) Dodavatel přestane být držitelem licence na výrobu a rozvod tepelné energie v lokalitě, v níž se nachází OM Odběratele;
 - c) Odběratel neuzavře s Dodavatelem dohodu o změně Smlouvy (to zahrnuje i změnu ceny a změnu obchodních podmínek), ač Dodavatelem navrhovaná změna Smlouvy je v souladu s platnou legislativou;
- 7.4 V případě, že Odběratel projeví nesouhlas se změnou Obchodních podmínek, je Odběratel povinen Smlouvu vypovědět. Výpovědní lhůta je v tomto případě dvouměsíční (2) a počíná běžet prvním dnem kalendářního měsíce následujícího po měsíci, v němž byla výpověď doručena Dodavateli.
- 7.5 Ke dni ukončení Smlouvy provede Dodavatel odečet měřicích zařízení a provede vyúčtování ceny" za příslušné zúčtovací období (kalendářní rok a/nebo měsíc), a to v termínech sjednaných touto Smlouvou pro jejich realizaci. Odběratel umožní Dodavateli ke dni ukončení smlouvy provést konečný odečet.
- 7.6 V případě zániku jedné ze Smluvních stran, přechází práva a povinnosti sjednané v této Smlouvě v plném rozsahu na právního nástupce, nedohodnou-li se Smluvní strany před zánikem jinak. Odběratel se zavazuje seznámit s touto Smlouvou svého právního nástupce.

Článek 8

Ostatní a závěrečná ujednání

- 8.1 Ujednání v této Smlouvě mají přednost před ustanoveními VOP. Ujednání Smlouvy a/nebo VOP mají přednost před dispozitivní právní úpravou uvedenou v zákoně.
- 8.2 Právní vztahy neupravené v této Smlouvě a/nebo ve VOP či v jiných přílohách této Smlouvy se řídí právním řádem České republiky, a to zejména zákonem č. 458/2000 Sb., energetickým zákonem, ve znění pozdějších předpisů, a zákonem č. 89/2012 Sb., občanským zákoníkem ve znění pozdějších předpisů.
- 8.3 Pro případnou změnu VOP platí ujednání VOP; v případě, že Odběratel odmítne změnu VOP a z tohoto důvodu Smlouvu vypoví, řídí se smluvní vztah do doby uplynutí výpovědní lhůty dosavadními VOP.
- 8.4 Jakákoli změna smluvních podmínek, dohodnutých touto Smlouvou včetně příloh, může být provedena pouze formou písemného, oboustranně odsouhlaseného dodatku.
- 8.5 Smlouva je sepsána ve dvou (2) vyhotoveních, z nichž jedno (1) vyhotovení obdrží Dodavatel a jedno (1) vyhotovení obdrží Odběratel.
- 8.6 Tato Smlouva včetně jejích příloh obsahuje úplné ujednání Smluvních stran, které Smluvní strany považují za nutné pro platné sjednání Smlouvy; Smluvní strany potvrzují, že neexistuje žádné další ujednání stran, ledaže bylo sjednáno způsobem předpokládaným v této Smlouvě.
- 8.7 Tato Smlouva zcela nahrazuje veškerá předchozí ujednání Smluvních stran.

8.8 Smluvní strany svými podpisy potvrzují, že Smlouvu uzavřely dobrovolně a vážně, určitě a srozumitelně podle své pravé a svobodné vůle.

Článek 9

Přílohy

Nedílnou součástí této smlouvy jsou přílohy:

Příloha č. 1: Obchodní podmínky

Příloha č. 2: Technické parametry odběrného místa

Příloha č. 3: Ceny tepelné energie - ceník

Příloha č. 4: Předpis záloh

Příloha č. 5: Dohoda o přístupu k měřicím, regulačním a ovládacím zařízením

V Liberci dne

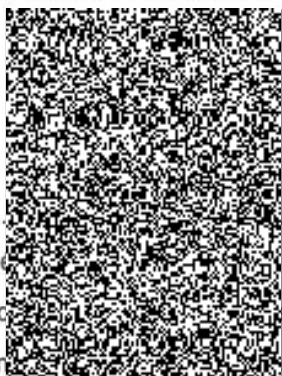
LITOMĚŘICE
V dne *9. 11. 2020*

Dodavatel:

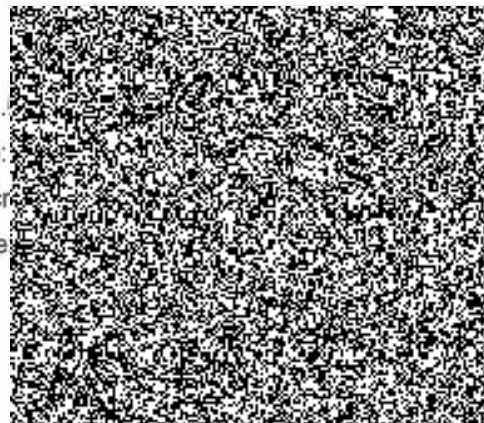
Odběratel:



Jméno: Ing. Jan Sedláček
Společnost: Teplárna Liberec, a.s.
Funkce: Předseda představenstva



Jméno:
Společnost: ec, a.s.
Funkce: dstavenstva



Jméno:
Společnost:
Funkce:

Jméno:
Společnost:
Funkce:

Číslo odběratele	Číslo odběrného místa	Adresa OM	Kód sazby ÚT	Cena ÚT bez DPH (Kč/GJ)	Cena ÚT s DPH (Kč/GJ)	Kód sazby TV	Cena TV bez DPH (Kč/GJ)	Cena TV s DPH (Kč/GJ)
0580	2070535036	Vilová 339/24	E1	686,78	755,46			



Teplárna Liberec, a.s.

Ceny tepelné energie platné pro rok 2021 - primární síť + ostatní komodity

Kód sazby	Popis sazby	Jednotková cena za:	Jednotka	Cena platná od 1.1.2021	
				bez DPH	s DPH
C1	Zdroj jednosložková	Odebrané množství	Kč/GJ	411,87	453,06
B1	Primár dvousložková	Odebrané množství	Kč/GJ	278,85	306,74
		Sjednaný výkon - 1.pásmo 0-50 kW	Kč/kW (rok)	3 490,04	3 839,04
		Sjednaný výkon - 2.pásmo 50-100 kW	Kč/kW (rok)	3 385,33	3 723,86
		Sjednaný výkon - 3.pásmo 100-150 kW	Kč/kW (rok)	3 315,53	3 647,08
		Sjednaný výkon - 4.pásmo 150-1500 kW	Kč/kW (rok)	3 210,84	3 531,92
K3	Kondenzát a doplňovací voda	Sjednaný výkon - 5.pásmo nad 1500 kW	Kč/kW (rok)	2 722,22	2 994,44
		Odebrané množství	Kč/m3	72,10	79,31
V3	Studená voda	vodné	Kč/m3	dle cen SČVK	
		stočné	Kč/m3		

Ceny tepelné energie platné pro rok 2021 - sekundární síť

Kód sazby	Popis sazeb	Jednotková cena za:	Jednotka	Cena platná od 1.1.2021			
				Smlouva na dobu neurčitou		Věrnostní program - smlouva 5 let	
				bez DPH	s DPH	bez DPH	s DPH
E2.E3	Sekundár - ohřev TV a dodávka z VS	Odebrané množství	Kč/GJ	634,81	698,29	587,20	645,92
E1	Sekundár - ÚT						
T1	Sekundár - OPS ve vlastnictví dodavatele						
H1	Sekundár - OPS ve vlastnictví odběratele						
				676,64	744,30	578,53	636,38