

## SMLOUVA O DÍLO č. 1201042

**Název Veřejné zakázky (stavby):**  
**„ ZOO OLOMOUČ – OPRAVA KOTELNY “**

uzavřená podle ustanovení § 2586 a násl. zákona č. 89/2012 Sb. Občanského zákoníku mezi následujícími smluvními stranami

### Smluvní strany

**O b j e d n a t e l:** Zoologická zahrada Olomouc, příspěvková organizace  
se sídlem: Darwinova 222/29, 779 00 Olomouc – Svatý Kopeček  
zastoupena: Dr. Ing. Radomír Habáň, ředitel  
Zápis v obchodním rejstříku vedeným KS v Ostravě, oddíl Pr., vložka 7  
IČ: 00096814 DIČ: CZ00096814  
Telefon: [REDACTED]  
e-mail: [REDACTED]  
Bankovní spojení: Česká spořitelna a.s., pobočka Olomouc  
Číslo účtu: [REDACTED]

Ve věcech smluvních oprávněn k jednání:

**Dr. Ing. Radomír Habáň - ředitel**

Ve věcech technických oprávněn k jednání:

**Ing. Radek Dvořák – vedoucí údržby**

**Z h o t o v i t e l:** I-THERM, spol. s r.o.  
se sídlem: Přerovská 678/45, 779 00 Olomouc - Holice  
zastoupený: Dušan Pospíšil – jednatel společnosti  
Zápis v obchodním rejstříku vedeným KS v Ostravě, oddíl C, vložka 11799  
IČ: 60323825 DIČ: CZ60323825  
Telefon: [REDACTED]  
www.i-therm.cz e-mail: [REDACTED]  
Bankovní spojení: ČSOB a.s.  
Číslo účtu: [REDACTED]

Ve věcech smluvních oprávněn k jednání:

**Dušan Pospíšil – jednatel společnosti**

Ve věcech technických oprávněn k jednání:

**Dušan Pospíšil – jednatel společnosti**

## 1. Předmět smlouvy

- 1.1. Předmětem této smlouvy o dílo je závazek zhotovitel provést pro objednatele řádně a včas dílo specifikované v b. 1. 2. tohoto smluvního článku.
- 1.2. Zhotovitel se zavazuje na vlastní nebezpečí a vlastní odpovědnost svým jménem k provedení díla tak, jak bylo dílo vymezeno v zadávací dokumentaci k veřejné zakázce malého rozsahu s názvem „**Zoo Olomouc - oprava kotelny**“ (dále jen „projekt“)
- 1.3. Stavební práce a dodávka spočívají zejména v opravě stávající plynové kotelny a systému MaR, včetně ostatních souvisejících prací. Detailním podkladem pro realizaci předmětu je vypracovaná cenová nabídka a přiložená technická dokumentace.
- 1.4. **Místo stavby:** ZOO Olomouc – Svatý Kopeček

## 2. Podklady

- 2.1. Závaznými podklady k provedení díla jsou:
  - Tato smlouva
  - Cenová nabídka zhotovitele ze dne 30.9.2020 podaná v rámci zadávacího řízení
- 2.2. Uvedené smluvní podklady platí v případě rozporů v uvedeném pořadí a jejich dostatečná znalost je touto smlouvou potvrzena.

## 3. Cena díla a platební podmínky

- 3.1. Objednatel se zavazuje uhradit cenu za provedení díla, dohodnutou v této smlouvě.
- 3.2. Dohodnutá cena díla, vyplývající ze stanovených jednotkových cen uvedených v příloze k této smlouvě - rozpočtu, je **cenou smluvní, pevnou**, s pevnými jednotkovými cenami, stanovenými v závislosti na technické specifikaci a výměrách zadaných objednatelem v soupisu prací, obsahuje veškeré náklady nezbytné ke komplexnímu plnění předmětu smlouvy a činí:

<b>Cena celkem bez DPH .....</b>	<b>1.285.909,00 Kč</b>
<b>DPH 21% .....</b>	<b>270.040,89 Kč</b>
<b>Cena celkem s DPH .....</b>	<b>1.555.949,89 Kč</b>

- 3.3. Změna ceny v průběhu plnění smlouvy bude možná jen na základě dodatku ke smlouvě o dílo odsouhlaseným oběma stranami.
- 3.4. Konečná faktura bude vystavena až po odstranění všech vad a nedodělků uvedených v protokolu o předání a převzetí hotového díla.
- 3.5. Zhotovitel uvede na faktuře částku bez DPH. Na vystaveném daňovém dokladu uvede sdělení, že výši daně je povinen doplnit a přiznat plátce, pro kterého je plnění uskutečněno a uvede sazbu daně (§ 92e zákona o DPH č. 235/2004 Sb.).
- 3.6. Účetní doklad - faktura musí obsahovat veškeré náležitosti stanovené právními předpisy a je splatná ve lhůtě 21 dnů od jejich doručení Objednateli, a to bezhotovostním převodem na bankovní účet Zhotovitele uvedený v záhlaví smlouvy.
- 3.7. Podkladem pro platbu je soupis provedených prací, který je nedílnou součástí faktury. Před vystavením faktury vyhotoví odpovědný pracovník zhotovitele soupis provedených prací

## *Smlouva o dílo*

a dodávek, a tento bude překontrolován, schválen a podepsán odpovědným pracovníkem objednatele. Bez tohoto dokladu nemá zhotovitel právo na jeho zaplacení.

- 3.8. Cena díla obsahuje veškeré práce potřebné k řádnému plnění díla.

### **4. Termín plnění**

- 4.1. Předání staveniště: **do 14 dnů od podpisu smlouvy oběma stranami**
- 4.2. Termín zahájení prací: **říjen 2020**
- 4.3. Termín dokončení a předání prací: **21. prosinec 2020**
- 4.4. Objednatel vyzve písemně zhotovitele k převzetí staveniště bez právních a faktických vad v termínu do 3 dnů po podpisu této smlouvy, nejpozději však do 3 dnů před termínem dle odst.4.1.

### **5. Odpovědnost za vady, záruka**

- 5.1 Záruční doba na dílo i jeho jednotlivé části včetně všech použitých materiálů je 48 měsíců ode dne následujícího po předání díla. Zboží z vlastní záruční lhůtou má záruku danou výrobcem uvedenou v záručním listu, nejméně 24 měsíců. Vznikne-li škoda v příčinné souvislosti s vadou díla, může žádat objednatel po zhotoviteli úhradu vzniklé škody.
- 5.2. Objednatel je povinen reklamovat vady písemně, e-mailem nebo telefonicky. Kontaktní osoba: Ing. Radek Dvořák, e-mail: [REDAKCE] V reklamaci musí být vady popsány a uvedeno jak se projevují.
- 5.3. Zhotovitel je povinen nejpozději do 48 hod. po obdržení reklamace zahájit odstranění vzniklé vady. Bude-li zjištěná závada na zařízení, které bude nutné opravit nebo vyměnit, provede se dočasná úprava systému, aby bylo zajištěno vytápění dotčených prostor v co nejkratším možném termínu. Po výměně zařízení se vše uvede do původního stavu. Nenastoupí-li zhotovitel na odstranění reklamované vady v takto dohodnuté lhůtě, je objednatel oprávněn odstranit vady sám, popřípadě prostřednictvím třetí osoby na náklady zhotovitele.
- 5.4. Objeví-li se v průběhu záruční doby na díle vada, záruční doba se prodlouží o dobu v délce doby od oznámení vady do odstranění vady.

### **6. Zajištění závazků**

- 6.1. V případě porušení jakékoliv povinnosti zhotovitele při realizaci díla a v průběhu platnosti odpovědnosti zhotovitele za vady na díle – záruky za jakost, kterou zhotovitel nesplnil ani po předchozí písemné výzvě objednatele, zaplatí zhotovitel objednateli jednorázovou smluvní pokutu ve výši 0,5 % z celkové ceny díla bez DPH, a to i v případě opětovného porušení povinností zhotovitele. Pokud porušením těchto předpisů vznikne jakákoliv škoda/újma, nese veškeré vzniklé náklady zhotovitel.

Objednatel vyúčtuje smluvní pokutu na základě faktury. Splatnost faktury je 30 dnů od doručení faktury zhotoviteli. V případě doručování poštou je dnem doručení 3. pracovní den po dni podání faktury na pobočku pošty.

- 6.2. V případě sporů budou obě smluvní strany postupovat dle ustanovení čl. 8 smlouvy o dílo.

## 7. Ostatní ujednání

- 7.1. Podmínky mající vliv na realizaci veřejné zakázky. Zhotovitel je povinen dodržovat následující:
- budou prováděny úklidové práce v průběhu výstavby a opatření pro zabránění šíření prachu a hluku;
  - zhotovitel zajistí stavbu tak, aby nedošlo k ohrožování, nadměrnému nebo zbytečnému obtěžování okolí stavby, ke znečišťování komunikace, vod a porušení ochranných pásem;
  - zhotovitel bude stavbu provádět tak, aby dopad stavební činnosti na obyvatele obce a vlastníky sousedních nemovitostí byl minimalizován na co nejmenší míru, zejména nebude překračovat povolené hranice hluku o sobotách, nedělích a svátcích po celý den, ve všední den od 19:00 hodin do 7:00 hodin;
  - zhotovitel v plné míře zodpovídá za bezpečnost a ochranu zdraví všech osob, které se podílejí na provedení díla.
- 7.2. Zhotovitel se zavazuje poskytnout potřebnou součinnost objednateli nebo jím pověřeným osobám při kontrolách, auditech nebo monitorování řešení a realizace projektu, zejména jim poskytnout na vyžádání veškerou dokumentaci k projektu, účetní doklady, vysvětlující informace a umožnit prohlídku na místě a přístup ke všem movitým a nemovitým věcem souvisejících s realizací projektu.

## 8. Závěrečná ujednání

- 8.1. Obě strany se zavazují svým podpisem, že se seznámily s celým obsahem této smlouvy a souhlasí s ní.
- 8.2. Změny a doplňky této smlouvy jsou možné jen za předpokladu písemné dohody a oboustranného podpisu.
- 8.3. Smluvní strany se zavazují, že případné spory vyplývající z této smlouvy budou řešit především vzájemnou dohodou. Nedojde-li k dohodě, budou případné spory řešeny u místně a věcně příslušného soudu ČR.
- 8.4. Právní vztahy touto smlouvou neupravené se řídí platným právním řádem ČR, zejména pak zákonem č. 89/2012 Sb. občanským zákoníkem.
- 8.5. Tato smlouva o dílo je podepsána ve 3 vyhotoveních, 2 vyhotovení obdrží objednatel a 1 zhotovitel.
- 8.6. Nedílnou součástí této smlouvy je cenová nabídka vč. technické specifikace.

V Olomouci dne: 15. 10. 2020

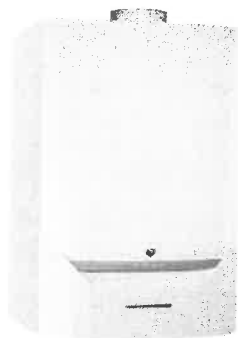
V Olomouci dne: 14. 10. 2020

Za objednatele: **ZOOLOGICKÁ ZAHRADA  
OLOMOUC**  
příspěvková organizace  
Darwinova 29, 779 00 Olomouc  
96814

Za zhotovitele:

# EVODENS PRO AMC

## ZÁVĚSNÉ KONDENZAČNÍ PLYNOVÉ KOTLE



AMC  
45, 65, 90 nebo 115



AMC...  
v kaskádě

- **AMC 45**  
9,1 až 42,4 kW, pro vytápění
- **AMC 65**  
13,5 až 65,0 pro vytápění

- **AMC 90**  
15,8 až 89,5 kW, pro vytápění
- **AMC 115**  
21,2 až 109,7 kW, pro vytápění



Vytápění a příprava teplé vody pomocí samostatného ohřívače pro TV



Zemní plyn  
Propan



Kondenzace

### PROVOZNÍ PODMÍNKY

Maximální provozní tlak: 4 bar  
Maximální provozní teplota: 90 °C  
Bezpečnostní termostat: 110 °C  
Napájení: 230 V/50 Hz  
Stupeň krytí: IP X4D

#### homologace

B23P - B33 - C13(x) - C33(x) - C93(x) - C63(x) - C53

#### kategorie paliva

H<sub>2</sub>H3B/P  
Třída NOx: 6

Kotle EVODENS PRO jsou dodávány s ovládacím panelem DIEMATIC EVOLUTION:

V závislosti na připojeném příslušenství umožňuje ovládání a regulaci až 3 topných okruhů s ohledem na venkovní teplotu + 1 okruh přípravy TV. Umožňuje rovněž optimalizaci řízení kombinovaných systémů, stejně jako systémů napojených na řízení kaskád složených ze 2 až 8 kotlů (viz strana 5).

Potrubí vzduchu/spalin je možné různě nakonfigurovat. Navrhujeme řešení pro připojení k vodorovnému nebo svislému vyústění do komína nebo děleným systémem (bi-flux).

Kompletní hydraulické systémy pro zapojení kaskády 2 až 8 kotlů jsou rovněž možné. Verze se 2 až 4 kotli jsou k nahlédnutí v této příručce.

## TECHNICKÉ ÚDAJE A PARAMETRY

### ÚDAJE KOTLŮ

Typ zdroje tepla: pouze vytápění

Typ kotle: kondenzační

Třída NOx: 6

Hořák: modulační s úplným předmísením

Palivo: zemní plyn nebo propan

Odvod spalin: komínem nebo těsné potrubí

Číslo certifikátu CE: CE 0063CS3928

Provozní teplota:

- Maximální provozní teplota: 85 °C
- Minimální provozní teplota: 25 °C

MODEL	AMC	45	65	90	115	
Výkon	• jmenovitý při Q <sub>nom</sub> (1) (P <sub>n_gen</sub> )*	kW	40,8	61,5	84,2	103,9
	• střední při 30 % Q <sub>nom</sub> (1) (P <sub>int.</sub> )*	kW	13,7	20,5	27,9	34,7
Jmenovitý výkon při 50/30 °C (režim vytápění)		kW	42,4	65	89,5	109,7
Účinnost v % PCI při výkonu	• 100 % při průměrné teplotě 70 °C (R <sub>Pn</sub> )*	%	99,1	99,2	97,9	97,1
...% P <sub>n</sub> a teplotě vody...°C	• 30 % při teplotě vratné vody 30 °C (R <sub>pint</sub> )*	%	110,6	110,4	108,1	108,0
Sezónní energetická účinnost: Energetická účinnost produktu (bez regulace)		%	94	94	-	-
Sezónní energetická účinnost: Sezónní energetická účinnost AMC EVOLUTION... (s regulací)		%	96	96	-	-
Užitečný výkon při % P <sub>n</sub>	• při 30% Eta 1	%	-	-	97,4	97,3
	• při 100% Eta 4	%	-	-	88,2	87,5
Jmenovitý průtok vody při P <sub>n</sub> a ΔT = 20 K		m <sup>3</sup> /h	1,72	2,62	3,62	4,60
Pohotovostní ztráta při ΔT = 30 K (Q <sub>PO30</sub> )		W	101	110	123	123
Pomocný elektrický výkon při P <sub>n_gen</sub> (Q <sub>aux</sub> )		W	79	89	114	182
Pomocný elektrický výkon při pohotovostním režimu (Q <sub>veille</sub> )		W	6	7	7	6
Užitečný výkon při 50/30 °C min/max		kW	9,1-42,4	13,5-65,0	15,8-89,5	21,2-109,7
Užitečný výkon při 80/60 °C min/max		kW	8-40,8	12-61,5	14,1-84,2	18,9-103,9
Množství spalin min/max		kg/h	14/69	21/104	28/138	36/178
Dispoziční tlak na výstupu z kotle		Pa	150	100	160	220
Objem vody		l	4,3	6,4	9,4	9,4
Minimální potřebný průtok vody pro t > 75 °C		m <sup>3</sup> /h	0.195	0.290	0.340	0.455
Tlaková ztráta na straně vody při ΔT = 20 K		kPa	11,4	16,3	15,3	25,0
Maximální spotřeba plynu (15 °C	• zemní plyn H/L	m <sup>3</sup> /h	4,4/5,1	6,6/7,6	9,1/10,6	11,3/13,6
- 1013 mbar)	• propan	m <sup>3</sup> /h	1,7	2,5	3,5	4,4
Hmotnost bez vody		kg	53	60	67	68

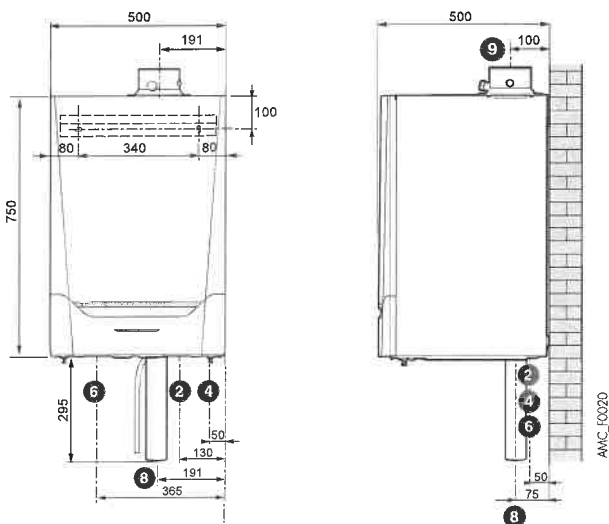
\* Certifikovaná hodnota

(1) Q<sub>nom</sub> = jmenovitý tepelný příkon

P<sub>n</sub> = jmenovitý tepelný výkon

## HLAVNÍ ROZMĚRY (V MM A PALCÍCH)

### AMC 45, 65, 90, 115



### LEGENDA

- ② Výstup z kotle R 1" 1/4
- ④ Přívod plynu R 3/4"
- ③ Vratka do kotle R 1" 1/4
- ⑥ Odvod kondenzátu (sifon a flexibilní potrubí s kruhovitým odtokem) vnější Ø 25 mm, součástí dodávky kotle
- ⑤ Odvod spalin a potrubí přívodu vzduchu (včetně přípojky pro měření spalin)
  - Ø 80/125 mm pro AMC 45
  - Ø 100/150 mm pro AMC 65, 90 a 115