



HZSJX00749H7  
prvotní identifikátor

**Rámcová smlouva  
na  
„Zásahový oděv“  
dále jen „smlouva“**

**č. smlouvy : HSJI-4092-8/E-2020**

podle ustanovení § 1746 odst. 2 zákona č. 89/2012 Sb., občanský zákoník, ve znění pozdějších předpisů, (dále jen „občanský zákoník“)

**Článek 1**

**Smluvní strany**

1. Odběratel:

**Česká republika – Hasičský záchranný sbor Kraje Vysočina**

IČO: 708 85 184

DIČ: CZ70885184 (neplátce DPH)

Sídlo: Ke Skalce 4960/32, 586 04 Jihlava

Zastoupený: **plk. Mgr. Jiřím Němcem**, ředitelem HZS Kraje Vysočina

Bankovní spojení: Česká národní banka

Číslo účtu: 15032881/0710

Kontaktní osoba:

e-mail:

Telefon:



(dále jen „kupující“)

**a**

2. dodavatel:

**DEVA F-M s.r.o.**

IČO: 619 45 226

DIČ: CZ61945226

Sídlo: Collo louky 2140, 738 01 Frýdek-Místek

Zastoupený:

Bankovní spojení: Česká spořitelna, a.s.

Číslo účtu: 1681442369/0800

Kontaktní osoba:

E-mail:

Telefon:



Společnost je zapsána v obchodním rejstříku vedeném Krajským soudem v Ostravě oddíl C, vložka 12697

(dále jen „prodávající“)

**Článek 2**

**Předmět smlouvy**

1. Předmětem této smlouvy je rámcová úprava právních vztahů smluvních stran vznikajících při prodeji zboží prodávajícího, které bude kupující podle svých potřeb po dobu trvání této smlouvy od prodávajícího průběžně nakupovat.
2. Zbožím podle této smlouvy jsou **70 ks zásahového oděvu II, 20 ks zásahového oděvu I (varianta 1) a 60 ks zásahového oděvu I (varianta 2)** uvedený v cenové nabídce prodávajícího ze dne 23.10.2020, která je nedílnou součástí této smlouvy (dále jen „cenová nabídka prodávajícího“). Za zboží ve smyslu této smlouvy se dále považuje i další sortiment prodávajícího, který není uveden v cenové nabídce, který bude prodávající kupujícímu po dobu trvání této smlouvy prodávat za podmínek stanovených touto smlouvou.

3. Prodávající se zavazuje dodávat kupujícímu po dobu trvání této smlouvy zboží v množství, kvalitě a druhovém složení podle dílčích objednávek kupujícího učiněných v souladu s podmínkami stanovenými touto smlouvou. Kupující se zavazuje řádně dodané zboží převzít a uhradit prodávajícímu kupní cenu.

### Článek 3

#### Dílčí objednávky

1. K realizaci plnění smlouvy bude docházet na základě písemných dílčích objednávek ze strany kupujícího, ve kterých kupující přesně specifikuje požadované zboží, jeho množství, popř. velikosti apod., dále uvede číslo dílčí objednávky, místo plnění (pokud nevyplývá z této smlouvy) a číslo této smlouvy. Prodávající dílčí objednávku písemně potvrdí. Na základě tohoto písemného potvrzení objednávky vznikne závazek na straně prodávajícího dodat objednané zboží v termínu a za podmínek stanovených v této smlouvě a na straně kupujícího závazek zboží převzít a zaplatit za něj kupní cenu.
2. Po dohodě smluvních stran může k realizaci smlouvy docházet také na základě osobního odběru zboží v prodejně prodávajícího bez nutnosti vyhotovení písemné dílčí objednávky. Prodávající při osobním převzetí zboží kupujícímu vystaví dodací list k vydanému zboží, který kupující potvrdí svým podpisem. V případě, že kupujícím požadované zboží nemá prodávající v prodejně ihned k odběru, řídí se realizace plnění této smlouvy odstavcem 1 tohoto článku smlouvy.

### Článek 4

#### Kupní cena a platební podmínky

1. Finanční objem smlouvy je stanoven na 2.414.966,00 Kč (slovy: dvě miliony čtyřista čtrnácti tisíc devět set šedesát šest korun českých) včetně DPH. Finanční objem je stanoven jako maximální celkový objem uskutečněných dílčích nákupů realizovaných dle podmínek této smlouvy. Kupující se nezavazuje po dobu trvání smlouvy stanovený finanční objem vyčerpat.
2. Kupní cena zboží je stanovena cenovou nabídkou prodávajícího. Ceny v cenové nabídce uvedené jsou pro prodávajícího závazné a nelze se od nich odchýlit, ledaže by účtovaná cena byla nižší, než je v cenové nabídce prodávajícího uvedeno.
3. V kupní ceně zboží jsou zahrnuty veškeré náklady spojené s jeho koupí (balné, doprava do místa plnění, atp.). Kupní cena dále zahrnuje bezplatný přístup ke katalogu náhradních dílů v el. podobě, pokud je k dispozici.
4. Změna kupní ceny zboží je možná pouze v případě změny sazby DPH.
5. Kupující nebude poskytovat prodávajícímu jakékoliv zálohy na úhradu kupní ceny nebo její části. Platba za dodané zboží bude prováděna bezhotovostním platebním převodem na základě faktury (daňového dokladu) vystavené prodávajícím vždy ke dni uskutečnění zdanitelného plnění, tj. po řádném předání a převzetí zboží na základě vystaveného a potvrzeného dodacího listu.
6. Faktury musí obsahovat číslo dílčí objednávky, případně datum osobního odběru zboží, číslo této smlouvy, ke které se dodávka vztahuje, všechny údaje uvedené v § 29 zákona č. 235/2004 Sb., o dani z přidané hodnoty, ve znění pozdějších předpisů, a dle § 435 občanského zákoníku. Na fakturách bude uvedeno mimo částku celkem i částka bez a vč. DPH. Přílohou faktury bude zástupci obou smluvních stran podepsaný dodací list.
7. Faktura je splatná do 30 kalendářních dnů ode dne jejího vystavení prodávajícím, přičemž prodávající je povinen doručit daňový doklad na adresu sídla kupujícího do dvou (2) pracovních dnů od data jeho vystavení.
8. Kupující je oprávněn před uplynutím lhůty splatnosti faktury vrátit bez zaplacení fakturu, která neobsahuje náležitosti stanovené touto smlouvou nebo budou-li údaje uvedeny chybně. Prodávající je povinen podle povahy nesprávnosti fakturu opravit nebo nově vyhotovit. V takovém případě není kupující v prodlení se zaplacením kupní ceny. Okamžikem doručení náležitě doplněné či opravené faktury začne běžet nová lhůta splatnosti faktury v délce třiceti (30) kalendářních dnů.
9. Faktura je považována za proplacenou okamžikem připsání příslušné finanční částky na účet prodávajícího.
10. Faktura předložená v prosinci musí být doručena kupujícímu nejpozději do 15. dne tohoto měsíce do 15:00 hodin. Při doručení po tomto termínu nelze fakturu proplatit v daném roce a splatnost bude

stanovena na 90 kalendářních dnů. Prodávající bere na vědomí, že kupující vzhledem k ročnímu rozpočtovému cyklu organizační složky státu nemůže do uvolnění rozpočtových prostředků v následujícím roce uhradit kupní cenu. V tomto případě se kupující nedostává do prodlení a není povinen hradit smluvní ani zákonný úrok z prodlení ani strpět jiné právní dopady této skutečnosti.

## Článek 5

### Dodací podmínky

1. Prodávající je povinen dodat zboží objednané na základě dílčí objednávky do deseti (10) pracovních dnů od potvrzení jednotlivých dílčích objednávek. V případě neschopnosti prodávajícího vyskladnit zboží ihned z důvodu pro kupující přijatelného (např. větší než obvyklé množství kusů, výpadek v provozu apod.) bude po odsouhlasení kupujícím prodloužen termín dodání až na třicet (30) pracovních dnů.
2. Spolu se zbožím předá prodávající kupujícímu doklady a dokumentaci, které se ke zboží dle jeho charakteru vztahují nebo jsou nutné k jeho užívání a údržbě, vše vyhotovené v českém jazyce.
3. Místo dodání:  
centrální sklad HZS Kraje Vysočina, se sídlem Březinovy Sady 8, 586 01 Jihlava  
V případě osobního odběru zboží je místem dodání prodejna prodávajícího.
4. Prodávající se zavazuje informovat kupujícího o termínu dodání zboží alespoň dva (2) pracovní dny předem.
5. Kupující nabývá vlastnického práva k předmětu koupě okamžikem potvrzení dodacího listu svým podpisem a faktickým převzetím zboží. Dodací list musí obsahovat tyto údaje:
  - číslo dodacího listu
  - název zboží
  - počet ks
  - podrobnější rozpis dle charakteru zboží
  - identifikační údaje kupujícího
  - identifikační údaje prodávajícího
    - číslo dílčí objednávky
    - číslo smlouvy
6. Převzetím zboží a podpisem dodacího listu je pověřena osoba – kontaktní osoba kupujícího (viz čl. 1 této smlouvy), příp. osoba uvedená v dílčí objednávce.
7. Zjistí-li kupující vady týkající se jakosti dodaného zboží již při dodání, je oprávněn odmítnout jeho převzetí a od uzavření dílčí kupní smlouvy na toto zboží odstoupit. Odstoupení od dílčí kupní smlouvy bezodkladně kupující písemně oznámí prodávajícímu.

## Článek 6

### Vady

1. Na dodané zboží prodávající poskytne kupujícímu záruční dobu **dvacetčtyři (24) měsíců**.
2. Kupující je oprávněn oznámit vady dodaného zboží a uplatnit nároky z odpovědnosti za vady zboží dle své volby ve smyslu ustanovení § 2106 občanského zákoníku kdykoli ve lhůtě dle odst. 1 tohoto článku. Pokud kupující uplatní nárok na odstranění vady zboží, zavazuje se prodávající tuto vadu odstranit nejpozději do deseti (10) pracovních dnů pokud nebude dohodnuto jinak.
3. Smluvní strany se dohodly, že za účelem odstranění vad dodáním náhradního plnění (bezplatnou výměnou zboží) prodávající převezme na vlastní náklady od kupujícího vadné zboží nebo jeho část, a to buď osobně, nebo prostřednictvím veřejného přepravce. V případě, že kupujícímu vzniknou náklady v souvislosti s dopravou vadného zboží nebo jeho části do jiného místa přejímky než je místo sjednané touto smlouvou, hradí prodávající i tyto náklady.
4. V případě, že prodávající neodstraní řádně a oprávněně reklamované vady dodáním náhradního předmětu plnění (bezplatnou výměnou zboží) ve sjednané lhůtě, je kupující oprávněn požadovat místo odstranění vady přiměřenou slevu z kupní ceny nebo může od kupní smlouvy odstoupit.
5. Reklamacce se řídí touto smlouvou a ve věcech touto smlouvou neupravených dle příslušných ustanovení občanského zákoníku ve znění pozdějších předpisů.

## Článek 7

### Sankce

1. Prodávající je oprávněn v případě nedodržení termínu splatnosti faktury požadovat na kupujícím úrok z prodlení z dlužné částky ve výši stanovené příslušným právním předpisem.
2. Kupující je oprávněn požadovat na prodávajícím smluvní pokutu za nedodržení termínu dodání dle této smlouvy, a to ve výši 0,1 % z ceny nedodaného zboží včetně DPH za každý i započatý den prodlení. Výše sankce není omezena.
3. Kupující je oprávněn požadovat na prodávajícím smluvní pokutu za nedodržení doby pro odstranění zjištěných vad na základě reklamace, a to ve výši 0,1 % z ceny reklamovaného zboží včetně DPH, a to za každý i započatý den prodlení. Výše sankce není omezena.
4. Úrok z prodlení a smluvní pokuta jsou splatné do třiceti (30) kalendářních dnů od data, kdy byla povinné straně doručena písemná výzva k jejich zaplacení oprávněnou stranou, a to na účet oprávněné strany uvedený v písemné výzvě. Ustanovením o smluvní pokutě není dotčeno právo oprávněné strany na náhradu škody.
5. Smluvní pokuty sjednané touto smlouvou zaplatí povinná strana nezávisle na zavinění.

## Článek 8

### Komunikace smluvních stran

1. Veškeré úkony mezi kupujícím a prodávajícím se uskutečňují v českém jazyce.
2. Písemnosti lze doručit osobně, prostřednictvím osoby, která provádí přepravu zásilek (poštovní služba), prostřednictvím držitele poštovní licence podle zvláštního právního předpisu, elektronickými prostředky prostřednictvím datové schránky, nebo jiným způsobem.
3. Adresa či kontakty uvedené v této smlouvě mohou být měněny jednostranným písemným oznámením doručeným příslušnou smluvní stranou druhé smluvní straně s tím, že takováto změna se stane účinnou okamžikem doručení tohoto oznámení druhé smluvní straně.

## Článek 9

### Odpovědnost za škody

Prodávající odpovídá za škodu způsobenou vadným plněním této smlouvy v rozsahu stanoveném českým právním řádem, zejména pak občanským zákoníkem.

## Článek 10

### Trvání smlouvy

Smlouva se uzavírá na dobu určitou do 31.12.2021. Před tímto datem pozbývá smlouva účinnosti dnem vyčerpání finančního objemu stanoveného v čl. 4 odst. 1 této smlouvy.

## Článek 11

### Odstoupení od smlouvy

1. Smluvní strany mají právo odstoupit od smlouvy, pokud se některá ze stran dopustí podstatného porušení této smlouvy a dále z důvodů, které pro odstoupení od smlouvy předpokládá občanský zákoník.
2. Za podstatné porušení této smlouvy smluvní strany považují zejména stav, kdy:
  - a) prodávající nedodá zboží objednané na základě dílčí objednávky ani po uplynutí dodací lhůty (maximálně 14 kalendářních dnů po řádném termínu),
  - b) prodávající ve lhůtě nedodá náhradní zboží za prodávajícím řádně reklamované vadné zboží,

- c) dodané zboží není v požadované kvalitě a vlastnostech, které má dané zboží obvykle mít.

## Článek 12

### Závěrečná ustanovení

1. Smlouva nabývá platnosti dnem podpisu stranou, která ji podepisuje jako druhá v pořadí, a účinnosti dnem zveřejnění smlouvy v Registru smluv ve smyslu zákona č. 340/2015 Sb., o zvláštních podmínkách účinnosti některých smluv, uveřejňování těchto smluv a o registru smluv (zákon o registru smluv), ve znění pozdějších předpisů. Uveřejnění smlouvy v registru smluv zajistí kupující.
2. Vztahy touto smlouvou neupravené se řídí právním řádem České republiky, zejména příslušnými ustanoveními občanského zákoníku upravujícími kupní smlouvu. Případné spory a nesrovnalosti budou obě smluvní strany řešit dohodou, v opačném případě bude spor projednán před příslušným českým soudem.
3. Smluvní strany prohlašují, že předem souhlasí s možným zpřístupněním, či zveřejněním (ve smyslu zákona č. 106/1999 Sb., o svobodném přístupu k informacím, ve znění pozdějších předpisů) celé této smlouvy v jejím plném znění, jakož i všech úkonů a okolností s touto smlouvou souvisejících, ke kterému může kdykoliv v budoucnu dojít.
4. Smluvní strany výslovně souhlasí s tím, že jejich osobní údaje uvedené v této smlouvě budou zpracovány pro účely evidence smluv vedené HZS Kraje Vysočina. Dále prohlašují, že skutečnosti, uvedené ve smlouvě, nepovažují za obchodní tajemství ve smyslu § 504 zákona č. 89/2012 Sb., občanského zákoníku, ve znění pozdějších předpisů, a udělují svolení k jejich užití a zveřejnění bez stanovení jakýchkoli dalších podmínek.
5. Kupující nenese odpovědnost za jakoukoliv škodu vzniklou v souvislosti s uveřejněním či použitím informací, které byly poskytnuty prodávajícím v souvislosti s touto smlouvou.
6. Proávající prohlašuje, že plněním závazku z této smlouvy nezasahuje do práv duševního vlastnictví třetích osob.
7. Smluvní strany uzavírají tuto smlouvu v souladu se zákonem č. 110/2019 Sb., o zpracování osobních údajů a podle Nařízení Evropského parlamentu a Rady (EU) 2016/679 ze dne 27. dubna 2016 o ochraně fyzických osob v souvislosti se zpracováním osobních údajů a o volném pohybu těchto údajů a o zrušení směrnice 95/46/ES (obecné nařízení o ochraně osobních údajů).
8. Tato smlouva je vyhotovena v elektronické podobě. Tato smlouva může být doplňována nebo měněna pouze formou postupně číslovaných dodatků. Podstatná změna této smlouvy není přípustná. Za podstatnou změnu smlouvy jsou považovány změny v předmětu plnění, v kupní ceně a platebních podmínkách.
9. Na důkaz toho, že smluvní strany s obsahem této smlouvy souhlasí, rozumí jí a zavazují se k jejímu plnění, připojují své podpisy a prohlašují, že tato smlouva byla uzavřena podle jejich svobodné a vážné vůle prosté tísně.

Příloha č. 1: Cenová nabídka prodávajícího

č. 2: Specifikace předmětu zakázky

Podepsáno elektronicky



**DEVA F-M. s.r.o.**

Collo-louky 2140  
738 02 Frýdek-Místek  
Czech Republic



IČO: 61945226, DIČ: CZ61945226

Hasičský záchranný sbor kraje  
Vysočina  
Ke Skalce 4960/32  
586 04 Jihlava

Váš dopis značky / ze dne:

Naše značka:

Vyřizuje / linka:

Datum odeslání:

23.10.2020

## NABÍDKA „Zásahový oděv“

Na základě výzvy k podání nabídky č.j.: HSJI-4092/E-2020 Vám zasíláme následující:

1. Souhlasíme se všemi zadávacími podmínkami uvedenými ve výzvě č.j.: HSJI-4092/E-2020
2. Na základě zadávacích podmínek si Vám dovoluujeme předložit následující nabídku:

### 1. Identifikační údaje:

**DEVA F-M. s.r.o.**

se sídlem : Collo-louky 2140, PSČ 738 02 Frýdek - Místek,

IČ : 61945226

DIČ : CZ61945226

Kontaktní osoba :

peněžní ústav : Česká spořitelna, a.s.

Číslo účtu : 1681442369/0800

zapsaná v Obchodním rejstříku vedeného Krajským soudem v Ostravě v oddílu C., vložka č. 12697

### 2. Cenová nabídka:

Název zboží, služby...	MJ	Cena za MJ v Kč bez DPH	Počet MJ	Cena celkem v Kč		
				bez DPH	DPH 21 %	vč. DPH
Zásahový oděv I (varianta 1)	ks	17 105,50	20	342 110,00	71 843,10	413 953,10
Zásahový oděv I (varianta 2)	ks	19 791,00	60	1 187 460,00	249 366,60	1 436 826,60
Zásahový oděv II	ks	6 661,00	70	466 270,00	97 916,70	564 186,70
Cena celkem - zaokrouhleno						<b>2 414 966,00</b>

### 3. Kontaktní osoba oprávněná jednat za uchazeče:



### 4. Prohlášení:

Předložený vzorek Zásahového oděvu I (varianta 2) se neshoduje v požadavky veřejné zakázky v technické Specifikaci – perforace reflexní pásky. Prodávající se zavazuje tento požadavek zajistit u veškeré dodávky obleku Gepard, Premium.

**Velikostní sortiment:**

- základ 5 výškových skupin, obleky na míru dle zadání, měřenky bez příplatku
- možnost výměny standardních velikostí

**Doplňkové požadavky:**

- nápis HASIČI – tepelná fixace nápisu na tkanině, dlouhá životnost
- servis, záruční i pozáruční zajištění ve vlastních výrobních prostorech
- nabízíme bezplatné posouzení ochranných vlastností obleků po celou dobu používání, proškolení pracovníků
- zásahový oděv II je možné prát běžnými pracími prostředky a desinfekcí v běžných i profesionálních pračkách a sušičkách
- u zásahového děvu II zajistíme vzájemnou zaměnitelnost s používanými modely při zachování stejné úrovně ochrany

**Dodací podmínky:**

Termín dodání: viz. Rámcová smlouva

**Místo plnění:** HZS kraje Vysočina, Centrální sklad, Březinovy sady 8, 586 01 Jihlava

**Záruční podmínky:**

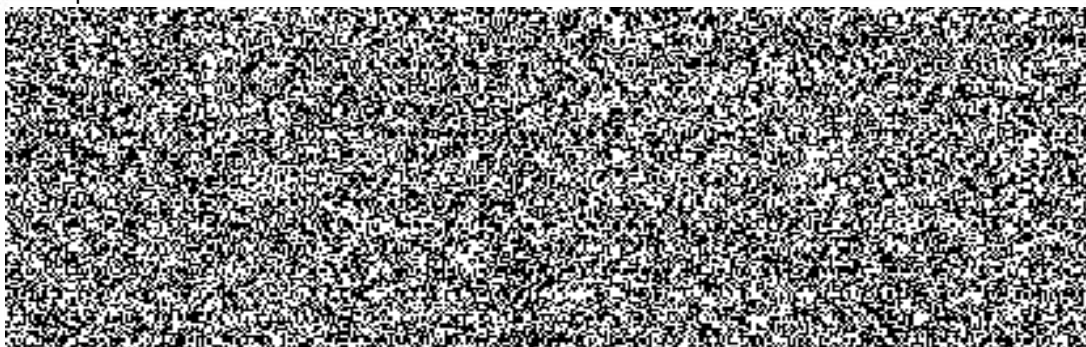
Záruční doba činí **24 měsíců**

Záruka se neposkytuje na vady vzniklé běžným opotřebením, násilným poškozením zboží nebo vady vzniklé v důsledku nevhodného nebo neodborného nakládání se zbožím. Reklamáce uplatňuje kupující u prodávajícího písemně. Prodávající se zavazuje podle rozsahu reklamáce odstranit vady do 30 pracovních dnů.

**Přílohy:**

1. Cenová nabídka
2. Návrh Rámcové smlouvy
3. Výpis z rejstříku kvalifikovaných dodavatelů
4. Certifikát (varianta 1) – Tiger Plus
5. Hodnotící zpráva, odolnost proti průniku vod. par, předpověď popálenin (varianta 1) – Tiger Plus
6. Roční protokol (varianta 1) – Tiger Plus
7. EU prohlášení o shodě (varianta 1) – Tiger Plus
8. Upřesnění nabídky – EN 342
9. Příloha Upřesnění nabídky – EN 342
10. Certifikát (varianta 2) - Gepard
11. Hodnotící zpráva (varianta 2) – Gepard
12. Roční protokol (varianta 2) - Gepard
13. Předpověď popálenin ISO 13506 (varianta2) – Gepard
14. EU prohlášení o shodě (varianta 2) - Gepard
15. Certifikát – Zásahový oděv II - Bushfire
16. Hodnotící zpráva – Zásahový oděv II - Bushfire
17. EU prohlášení o shodě – Zásahový oděv II - Bushfire
18. Vratný vzorek oděvu Tiger Plus, Gepard a Bushfire
19. Nevratný vzorek materiálové skladby Tiger Plus (varianta 1), Gepard (varianta 2) a Bushfire (zás. oblek II)

S pozdravem



## **Specifikace předmětu zakázky – Zásahový oděv I (varianta 1)**

### **Zásahový oděv I splňuje níže uvedené požadavky:**

- zásahový oděv I musí splňovat požadavky vyhlášky MV č. 69/2014 Sb., o technických podmínkách věcných prostředků požární ochrany,
- ČSN EN ISO 13688:2014 - Ochranné oděvy – Všeobecné požadavky,
- ČSN EN 469:2006+A1:2007 - Ochranné oděvy pro hasiče – Technické požadavky na ochranné oděvy pro hasiče,
- EN 1149-5:2008 - Ochranné oděvy – Elektrostatické vlastnosti,
- EN 342:2004 - Ochranné oděvy – Soupravy a oděvní součásti na ochranu proti chladu,
- EN 343:2004+A1:2008 - Ochranné oděvy – Ochrana proti dešti,
- IEC 6148/2-2 - Ochrana před tepelným účinkem elektrického oblouku, třída 2,

### **Základní technické požadavky:**

- dvoudílný zásahový oděv (kabát, kalhoty) s vložkou napevno,
- aramidové materiály ve všech vrstvách oděvu,
- jednotlivé vrstvy zásahového oděvu nelze odepnout,
- údaje na etiketě odpovídají příslušné normě včetně max. počtu pracích cyklů do reimpregnace,
- bez zvýrazňujících barevných doplňků a názvů výrobce či dodavatele na vnější straně oděvu, vyjma reflexního značení.

### **Vnější materiál:**

- složení: 98% aramid s nehořlavou úpravou, 2% antistatické vlákno,
- úprava tkaniny zajišťující ochranu proti kapalným chemikáliím, min. 20 cyklů praní při 60°C a sušení bez nutnosti další reimpregnace,
- zesílená Mikro Rip-Stop vazba bez výrazného strukturování s hladkým povrchem,
- zbytková pevnost po zkoušce teplem nesmí být menší než pevnost původní,

### **Membrána:**

- složení: rub - bikomponentní membrána na bázi PTFE, líc – netkaná textilie (85% m-aramid/15% p-aramid),
- možná kontrola membrány na hotovém oděvu, možnost opravy.

### **Tepelná bariéra:**

- složení: 93% m-aramid / 5% p-aramid / 2% antistatické vlákno, mřížka 100% aramid
- barva materiálu tmavě modrá,

Nitě, reflexní pásky, zipy, suchý zip v nehořlavém provedení.

Reflexní pásky šíře 75 mm žlutá-stříbrná-žlutá se skládají ze tří pruhů; žluté fluorescenční a stříbrné s retroreflexními vlastnostmi, perforované usnadňující snadnější odvod par .

### **Konstrukce kabátu:**

- zapínání kabátu na bezpečnostní kovové zdrhovadlo kryté légou zapínanou na stuhový uzávěr,
- v přední části kabátu dvě šikmé výpustkové kapsy cca. 200 x 220 mm (š. x v.) vyztuženy proti protržení. Kapsy překryty patkami cca 210 x 75 mm se stuhovými uzávěry,
- u pravé i levé spodní kapsy kabátu musí být umístěno poutko s kovovým kroužkem pro zavěšení zásahových rukavic,



- v levé horní části vnitřní kapsa cca 120 x 180 mm (např. na radiostanici) s poutkem na stuhový uzávěr. Kapsa překryta patkou cca 130 x 70 mm se stuhovým uzávěrem,
- v horní přední části na levé straně přiléhavé poutko (např. na externí mikrofon RDST) rozměr cca 60 x 15 mm (vzdálenost mezi vnitřními švy musí být nejméně 50 mm), na pravé straně přiléhavé poutko (např. na svítilnu) rozměr cca 60 x 40 mm, pod pravým poutkem stuhový uzávěr šíře 25 mm pro fixaci svítilny s nastavitelnou šířkou v rozsahu cca 80 – 100 mm,
- zadní díl s průramky pro volnost pohybu,
- rukávy ukončené prodlouženou úpletovou manžetou se zachováním vlastností i po praní při 60°C a krátkodobém sušení při 80°C, doplněnou poutky pro palec,
- zesílení ramen pro větší mechanickou odolnost z materiálu p-aramid + silikon, obr. č. 1. Zesílení ramen musí mít strukturovaný povrch,
- límec vysoký 115 mm a zapínaný stuhovým uzávěrem, zapínání límce musí svým tvarem zabezpečit překrytí zapínáním kabátu kryté légou,
- zadní díl kabátu ve spodní části je prodloužen o 50 mm,
- zábranou proti vzlínání vody je opatřen spodní vnitřní okraj kabátu, rukávů, vnitřní strana légy, vnitřní strany všech patek překrývající kapsy,
- reflexní pásky na kabátu jsou umístěné ve výšce prsou, 50 mm od spodního okraje kabátu, 120 mm od spodního okraje rukávů a nad lokty,
- ve vnitřní části kabátu na levé straně jsou umístěny dvě kapsy o rozměrech nejméně 150x 180 mm opatřené stuhovým uzávěrem,
- rozmístění reflexních pásek, kapes, poutek, zesílení ramen a tvar zapínání límce kabátu zásahového oděvu je znázorněno na obr. č. 1.

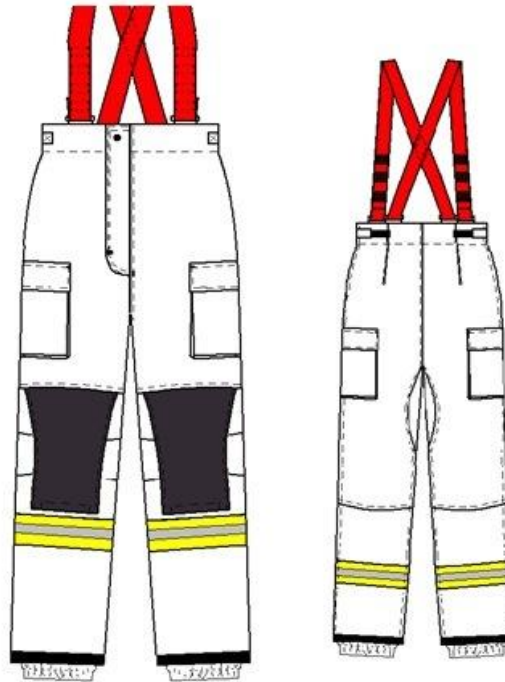


Obr. č. 1

#### **Konstrukce kalhot:**

- v přední části kalhot tvarování kolen pro lepší pohyblivost, zesílená kolena pro větší mechanickou odolnost z materiálu p-aramid + silikon. Barva černá matná o rozměru cca 265 x 315 mm,
- v zadní části kalhot tvarování v místě kolen pro lepší pohyblivost,
- zapínání na rozparek uzavřeno lištou na stuhový uzávěr a 1 ks druku,
- na bocích kalhot 2 ks vakových kapes cca 190 x 210 x 35 mm s odvodňovacími kroužky. Patky pro zapínání kapes se dvěma stuhovými uzávěry,

- nastavitelné šle o šířce cca 50 mm, které nemění své nastavení během dlouhodobého používání se zachováním vlastností při praní při 60°C a krátkodobém sušení při 80°C,
- zábranou proti vzlínání vody je vybaven spodní vnitřní okraj nohavic, vnitřní strany patek u kapes,
- reflexní pásy umístěné pod kolenními vycpávkami a zesílením,
- v rozkroku vsazen klín pro lepší pohyblivost,
- ve spodní části kalhot musí být všita stahovací manžeta v nehořlavé úpravě (použit totožný materiál jako na vnější vrstvu oděvu), minimalizující volný prostor mezi kalhotami a zásahovou obuví,
- rozmístění reflexních pásek vakových kapes, zesílení kolen a zvýšení kalhot v zadní části kalhot s napojením nastavitelných šlí je znázorněno na obr. č. 2.



Obr. č. 2

**Při podání nabídky zadavatel požaduje předložit:**

- platný certifikát ES o splnění požadavků norem ČSN ISO 13688, ČSN EN 469, ČSN EN 1149-5/2008, EN 342:2004, EN 343:2004+A1:2008, IEC 6148/2-2,
- odolnost proti průniku vodních par čl. 6.12 – úroveň 2,
- předpověď popálenin dle 6.15. EN 469 autorizované zkušebny, (3. stupeň 0%, 2. stupeň max. 2%),
- prohlášení o shodě dle Nařízení vlády č. 21/2003 Sb.
- prohlášení o způsobu zajištění servisu, záručních a pozáručních oprav,
  - Bezplatné posuzování ochranných vlastností oděvů po celou dobu používání.
  - Případnou výměnu oděvů při nevhodně zvolených velikostech,
  - 5 základních výškových skupin s možností atypických velikostí bez příplatku – obléky na míru dle zadání,
- předváděcí vzorek zásahového oděvu odpovídající technické specifikaci.
- zadavatel bude používat dodané zásahové oděvy (samostatné kabáty nebo samostatné kalhoty) také k doplnění stávajících neúplných zásahových kompletů (za poškozené a vyřazené součásti). Proto požaduje dodání zásahových oděvů, které budou mít stejný vzhled i vlastnosti minimálně jako zásahové oděvy v současnosti zadavatelem používané. Zada-

vatel umožní uchazečům prohlídku používaných zásahových oděvů v sídle zadavatele dle předchozí telefonické dohody.

### **Specifikace předmětu zakázky – Zásahový oděv I (varianta 2)**

#### **Zásahový oděv I (kabát + kalhoty) splňuje uvedené požadavky:**

- zásahový oděv I musí splňovat požadavky vyhlášky MV č. 69/2014 Sb., o technických podmínkách věcných prostředků požární ochrany,
- ČSN EN 13688:2014 - Ochranné oděvy – Všeobecné požadavky,
- ČSN EN 469:2006+A1:2007 - Ochranné oděvy pro hasiče – Technické požadavky na ochranné oděvy pro hasiče,
- EN 1149-5:2008 - Ochranné oděvy – Elektrostatické vlastnosti

#### **Základní technické parametry:**

- dvoudílný zásahový oděv s vložkou napevno,
- aramidové materiály ve všech vrstvách obleku,
- jednotlivé vrstvy zásahového oděvu nelze odepnout,
- údaje na etiketě odpovídají příslušné normě včetně max. počtu pracích cyklů do reimpregnace,
- prodyšnost kompletní materiálové konstrukce oděvu – odolnost proti průniku vodních par maximálně 15 m<sup>2</sup>.Pa/W,
- nápis HASIČI – tepelná fixace nápisu na tkanině, dlouhá životnost

#### **Materiál:**

- hmotnost materiálové skladby je max. 580g/m<sup>2</sup>.

#### **Vnější materiál:**

- složení: 98% meta-aramid /2% antistatické vlákno, plošná hmotnost: 240 ±5% g/m<sup>2</sup>,
- úprava tkaniny zajišťující ochranu proti kapalným chemikáliím, min. 20 cyklů praní při 60°C a sušení bez nutnosti další reimpregnace, doloženo zkušebními protokoly,
- zesílená Mikro Rip-Stop vazba bez výrazného strukturování s hladkým povrchem,
- pevnost v tahu min. 1500/1500N – podél/napříč,
- pevnost v trhu min. 120/180N – podél/napříč,
- barva materiálu tmavě modrá, barveno ve hmotě,
- z důvodů možné kombinace se stávajícími zásahovými oděvy zadavatel požaduje barevnou a materiálovou shodnost textilie se vzorkem, který je přílohou zadávací dokumentace.

#### **Membrána:**

- složení: rub - bikomponentní membrána na bázi PTFE, líc – netkaná textilie (85% m-aramid/15% p-aramid),
- plošná hmotnost 130 ±5% g/m<sup>2</sup>,
- odolná proti všem chemikáliím v celém rozpětí PH, odolnost proti krevním patogenům dle EN 16604
- vysoká odolnost proti kontaktnímu teplu,
- možná kontrola membrány z obou stran na hotovém oděvu, možnost opravy.

#### **Tepelná bariéra:**

- složení: 93% m-aramid / 5% p-aramid / 2% antistatické vlákno, mřížka 100% aramid
- plošná hmotnost 200 ±5% g/m<sup>2</sup>,
- použitá technologie přenosu a odvodu vlhkosti od uživatele,
- příjemná pro kontakt s povrchem těla uživatele,
- barva materiálu tmavě modrá,

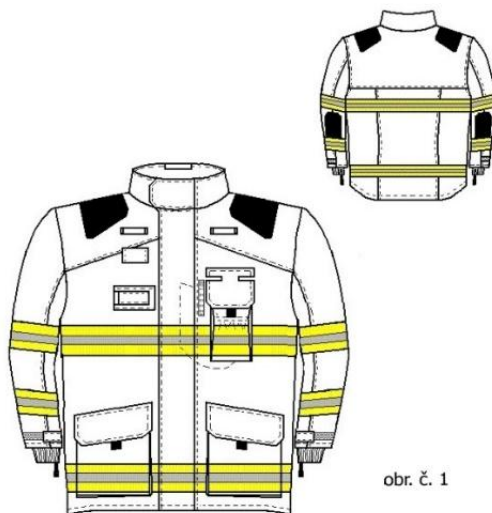
- z důvodů kombinace se stávajícími zásahovými oděvy zadavatel požaduje barevnou a materiálovou shodnost textílie se vzorkem, který je přílohou zadávací dokumentace,

Nitě, reflexní pásy, zipy, suchý zip v nehořlavém provedení.

Reflexní pásy 3M, perforované, šířka 75 mm, barva žluto-stříbrná.

### Konstrukce kabátu (provedení dle obr. č. 1):

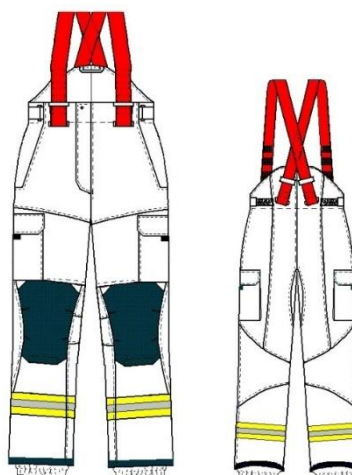
- v přední části kabátu dvě šikmé polovakové kapsy cca. 200 x 200 mm (š. x v.) vyztužené proti protržení. Kapsy překryty patkami se stuhovými uzávěry.
- v levé horní části vnější kapsa (např. na radiostanici) cca 110 x 180 mm s poutkem na stuhový uzávěr. Kapsa překryta patkou se stuhovým uzávěrem
- v horní přední části na levé straně přiléhavé poutko např. na externí mikrofon RDST (délka cca 60 mm), na pravé straně přiléhavé poutko např. na svítilnu (délka cca 70 mm) se spodní přezkou zapínanou na stuhový uzávěr pro fixaci svítilny s nastavitelnou šířkou v rozsahu cca 80 – 100 mm,
- zadní díl s průramky pro volnost pohybu,
- rukávy ukončené prodlouženou úpletovou manžetou s poutkem pro palec,
- zesílení ramen pro větší mechanickou odolnost z materiálu Kevlar + silikon. Barva černá matná o rozměru cca 120 x 210 mm dle obr. č. 1. Zesílení ramen musí mít strukturovaný povrch,
- zesílení loktů pro větší mechanickou odolnost z materiálu Kevlar+silikon, barva černá matná o rozměru cca 180 x 220 mm, dle obr. č. 1,
- límec vysoký 90 mm a zapínaný stuhovým uzávěrem,
- zapínání límce musí svým tvarem zabezpečit překrytí zapínáním kabátu kryté légou,
- zapínání kabátu na stuhový uzávěr krytý širokou légou (cca 100 mm) zapínanou na bezpečnostní zdrhovadlo,
- u spodního okraje kabátu, rukávů a pod légou protivztlínavá úprava,
- zadní délka kabátu prodloužena o 50 mm,
- reflexní pásy umístěné ve výšce hrudi, okolo spodního okraje kabátu i rukávů a nad lokty,
- vložka všitá napevno s dvěma vnitřními kapsami, zapínané na stuhový uzávěr,
- kapsička na tužku pod légou velikost cca. 50 x 130 mm (š x v),
- ve spodní části kabátu musí být dvojitě zdrhovadlo pro kontrolu membrány z obou stran,
- rozmístění reflexních pásků, kapes, poutek, přezky pro fixaci svítilny, zesílení ramen a tvar zapínání límce kabátu zásahového oděvu je znázorněno na obr. č. 1.



obr. č. 1

### Konstrukce kalhot (provedení dle obr. č. 2):

- v přední části kalhot tvarování kolen pro lepší pohyblivost, zesílená kolena pro větší mechanickou odolnost z materiálu Kevlar + silikon. Barva černá matná o rozměru cca 220 x 310 mm. Zesílení kolen musí mít strukturovaný povrch. Zesílení upraveno pro možnost dodatečného vložení změkčujících vycpávek,
- v zadní části kalhot tvarování v místě kolen pro lepší pohyblivost,
- pasový límec zvýšený v zadní části oproti pasu o 120 mm, na bocích spínadla stažená na sponu a stuhový uzávěr,
- zapínání na rozparek uzavřen lištou na stuhový uzávěr a 1 ks druku,
- na bocích kalhot 2 ks polovakových kapes cca 190 x 210 x 30 mm s odvodňovacími kroužky. Patky pro zapínání kapes se dvěma stuhovými uzávěry, podšity protivztlínavou bariérou,
- nastavitelné šle o šířce cca 50 mm,
- nohavice v dolní části vybaveny protivztlínavou úpravou,
- reflexní pásy umístěné pod kolenními vycpávkami a zesílením,
- v rozkroku vsazen klín pro lepší pohyblivost,
- v dolní části nohavic vevnitř všitá manžeta v nehořlavé úpravě pro dokonalé uzavření nohavic ze spodní části (proti průniku nečistot a tepla), V pasové části kalhot musí být dvojitě zdrhovadlo pro kontrolu membrány z obou stran,
- rozmístění reflexních pásků, pásků pro změnu šíře spodní části nohavic, kapes, zesílení kolen a zvýšení límce v zadní části kalhot s napojením nastavitelných šlí je znázorněno na obr. č. 2.



obr. č. 2

### Při podání nabídky zadavatel požaduje předložit:

- certifikát ES o splnění požadavků norem ČSN EN 13688:2014, ČSN EN 469:2006+A1:2007+, ČSN EN 1149-5/2008, předpověď popálenin dle ISO 13506,
- závěrečný protokol dokladující požadované technické parametry,
- platný roční zkušební protokol,
- prohlášení o způsobu zajištění servisu, záručních a pozáručních oprav
  - Bezplatné posuzování ochranných vlastností oděvů po celou dobu používání.
  - Případnou výměnu oděvů při nevhodně zvolených velikostech,
  - 5 základních výškových skupin s možností atypických velikostí bez příplatku – obleky na míru dle zadání,
- předváděcí vzorek zásahového oděvu odpovídající technické specifikaci,
- předložit vzorek materiálové skladby vnější tkaniny, membrány a tepelné bariéry.

## **Specifikace předmětu zakázky – Zásahový oděv II**

### **Zásahový oděv II splňuje níže uvedené požadavky:**

- zásahový oděv II musí splňovat požadavky vyhlášky MV č. 69/2014 Sb., o technických podmínkách věcných prostředků požární ochrany,
- ČSN EN ISO 13688:2014 Ochranné oděvy – Všeobecné požadavky,
- ČSN EN ISO 11612 / 2009 Ochranné oděvy – Oděvy na ochranu proti teplu a plameni, účastník doloží provedení doplňkové zkoušky (celé oděvní součásti), „předpověď popálenin“ dle čl. 7.8, zkouška bude doložena kopií kompletního testovacího protokolu dle ČSN EN 11612 – příloha C. Zkouška musí být provedena na nabízeném oděvu – ve stříhové a barevné kombinaci, včetně reflexních pásek,
- ČSN EN 15614 / 2008 – Ochranné oděvy pro hasiče – Laboratorní metody zkoušení a technické požadavky na provedení oděvů pro likvidaci požárů v otevřeném terénu,
- EN 1149-5:2008 - Ochranné oděvy – Elektrostatické vlastnosti,

### **Základní technické požadavky:**

- je proveden jako dvoudílný oděv, skládá se z kabátu a kalhot,
- tkanina se sníženou hořlavostí s požadovaným složením 93% m-aramid + 5 % p-aramid + 2% antistatické vlákno, gramáž materiálu 220 g/m<sup>2</sup>, variantní řešení materiálu se nepřipouští z důvodu zachování jednotnosti ústroje v rámci HZS Kraje Vysočina,
- zesílená Rip-Stop vazba tkaniny bez výrazného strukturování s hladkým povrchem,
- údaje na etiketě odpovídají příslušné normě,
- barva oděvu tmavě modrá PANTONE 19-4019, bez zvýrazňujících barevných doplňků, názvů výrobce či dodavatele na vnější straně oděvu, vyjma reflexního značení a nápisu HASIČI,
- nitě, reflexní pásky, zipy, suchý zip v nehořlavém provedení,
- reflexní pásky šíře 75 mm žlutá-stříbrná-žlutá se skládají ze tří pruhů; žluté fluorescenční a stříbrné s retroreflexními vlastnostmi.

### **Konstrukce kabátu:**

- v dolní části obou předních dílů kabátu dvě šikmé výpustkové kapsy cca. 200 x 220 mm. Kapsy překryty patkami cca 210 x 75 mm se stuhovými uzávěry, u obou kapes musí být umístěna poutka pro zavěšení zásahových rukavic,
- v horní části levého dílu je vaková kapsa cca 120 x 180 mm (např. na radiostanici) s poutkem na stuhový uzávěr. Kapsa překryta patkou cca 130 x 70 mm se stuhovým uzávěrem,
- v horní části pravého předního dílu je vaková kapsa cca 150 x 180 mm s poutkem na stuhový uzávěr. Kapsa překryta patkou cca 160 x 70 mm se stuhovým uzávěrem,
- v horní přední části na levé straně přiléhavé poutko (např. na externí mikrofon RDST) rozměr cca 60 x 15 mm, na pravé straně přiléhavé poutko (např. na svítilnu) rozměr cca 60 x 40 mm, poutka jsou umístěna 40 mm nad kapsami,
- zadní díl s průramky pro volnost pohybu,
- v pasové části našitý z lící strany tunel, s provlečenou pruženkou,
- rukávy ukončené do manžety stažené ve spodní části pruženkou,
- zadní díl kabátu je ve spodní části prodloužený,
- reflexní pásky na kabátu jsou umístěné ve výšce prsou, 50 mm od spodního okraje kabátu, 120 mm od spodního okraje rukávů a nad lokty,



- rozmístění reflexních pásků, nápisu HASIČI, kapes, poutek a tvar zapínání límce kabátu zásahového oděvu II je znázorněno na obr. č. 1.

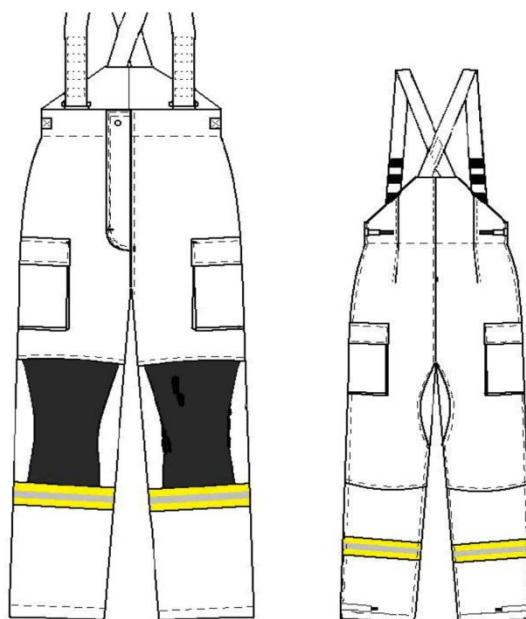
### Konstrukce kalhot:

- v rozkroku vsazen klín pro lepší pohyblivost, zvyšující pevnost kalhot v rozkroku,
- rozparek se zapínáním na zdrhovadlo kryté légou,
- v přední části kalhot zesílená kolena pro větší mechanickou odolnost z materiálu p-aramid + silikon. Barva černá matná o rozměru cca 265 x 315 mm,
- zvýšený pasový límec v zadní části oproti pasu s poutky na opasek a šle, v přední části zapínaný na druk,
- na bocích kalhot 2 ks vakových kapes cca 190 x 210 x 35 mm kryté patkou se zapínáním na stuhový uzávěr,
- nastavitelné, odnímatelné šle, které nemění svévolně své nastavení během dlouhodobého používání se zachováním vlastností při praní při 60°C a krátkodobém sušení při 80°C,
- nastavitelný obvod pasu bočními pásky na stažení,
- ve spodní části nohavic našité spínadlo, zapínané na stuhový uzávěr, část stuhového uzávěru s háčky je našitá na spínadle,
- reflexní pásky umístěné pod kolenním zesílením,
- rozmístění reflexních pásků vakových kapes, zesílení kolen a zvýšení kalhot v zadní části kalhot s napojením nastavitelných šlí je znázorněno na obr. č. 2.

Obr. č. 1



Obr. č. 2



**Při podání nabídky zadavatel požaduje předložit:**

- platný certifikát ES o splnění požadavků norem ČSN EN ISO 13688:2014, ČSN EN 15614:2008, ČSN EN 1149-5/2008, ČSN EN ISO 11612:2009,
- prohlášení o shodě dle Nařízení vlády č. 21/2003 Sb.
- vybraný účastník se zavazuje v rámci zakázky zajistit:
  - servis a deklaraci způsobu oprav, záruční a pozáruční servis,
  - bezplatné posuzování ochranných vlastností zásahového oděvu II po celou dobu používání,
  - případné výměny nepoužitých zásahových oděvů II při nevhodně zvolených velikostech,
  - vzájemnou zaměnitelnost s používanými modely při zachování stejné úrovně ochrany,
  - velikostní sortiment - základ 5 výškových skupin s možností atypických velikostí bez příplatků – zásahové oděvy II šité na míru dle zadání, velikosti,
  - zásahový oděv II je možné prát běžnými pracími prostředky v běžných i profesionálních pračkách a sušičkách za použití běžného pracího prostředku a desinfekce,
- předváděcí vzorek zásahového oděvu odpovídající technické specifikaci.
- předložit vzorek materiálové skladby vnější tkaniny, membrány a tepelné bariéry.