

SMLOUVA o dílo

uzavřená podle § 2586 a násl. zákona č. 89/2012 Sb., občanský zákoník, ve znění pozdějších předpisů (dále jen „občanský zákoník“)

Fakultní nemocnice v Motole

státní příspěvková organizace

se sídlem: V Úvalu 84, 150 06 Praha 5 - Motol

zastoupená: [REDACTED]

IČO: 000064203

DIČ: CZ000064203

(dále jen jako „objednatel“)

a

obchodní společnost: **CENTRA a.s.**

se sídlem: Na Zatlance 1350/13, 150 00 Praha 5

zastoupená: [REDACTED]

IČO: 18628966

DIČ: CZ1862966

Bankovní spojení: ČSOB, [REDACTED]

zapsaná v obchodním rejstříku vedeném Městským soudem v Praze, oddíl B, vložka 9490

(dále jen jako „zhotovitel“)

Objednatel a zhotovitel (dále také společně jako „smluvní strany“ a každý samostatně jako „smluvní strana“) prohlašují, že mají právní osobnost, jsou svéprávné a po vzájemném projednání a shodně uzavírají níže uvedeného dne, měsíce a roku dle ustanovení § 2586 a násl. občanského zákoníku a v souladu se zákonem č. 134/2016 Sb., o zadávání veřejných zakázek, ve znění pozdějších předpisů, tuto Smlouvu o dílo (dále jen „smlouva“):

I. Předmět smlouvy

1. Předmětem této smlouvy je závazek zhotovitele provést na svůj náklad a nebezpečí pro objednatele dílo spočívající v zajištění úklidových služeb a provádění úklidových prací v prostorách specifikovaných v příloze č. 1 této smlouvy, které budou zasaženy infekcí COVID - 19. Dílo bude prováděno dle požadavků objednatele vymezených dále v této smlouvě (dále jen „dílo“ nebo „předmět plnění“), a to řádně, bez vad a nedodělků.
2. Rozsah úklidových služeb, jejich četnost, časová frekvence a počty a čísla místností bude dán požadavkovými listy z jednotlivých pracovišť.
3. Zhotovitel se zavazuje poskytovat úklidové služby v souladu s hygienickými předpisy, interními směrnici a požadavky objednatele. Úklidové práce budou přizpůsobeny podmínkám provozu jednotlivým pracovišť.

II. Cena díla

1. Cena za provedení díla dle této smlouvy (dále jen cena“) činí za m² 3,55 Kč bez DPH, tj. 4,30 Kč vč. 21 % DPH .
2. Jednotková cena za m² včetně DPH je sjednána jako závazná a nejvýše přípustná. Jednotková cena díla může být překročena pouze v případě změny sazby DPH či zákonných poplatků.
3. V ceně jsou zahrnuty veškeré náklady zhotovitele nezbytné pro řádné a včasné provedení díla dle této smlouvy, zejména veškeré práce, pracovní pomůcky, dodávky úklidových prostředků a materiálů potřebných k výkonu sjednaných činností (červené pytle na infekční odpad o síle 180 mikronů, sáčky do odpadkových košů, mycí, čistící a dezinfekční prostředky apod.), služby, poplatky, pojištění nutné pro řádné splnění předmětu této smlouvy.

III. Platební podmínky

1. Objednatel se zavazuje zaplatit zhotoviteli za provedení úklidových prací cenu uvedenou v čl. II. této smlouvy, na základě daňového dokladu (dále jen „faktury“) vystaveného zhotovitelem po řádném splnění díla dle této smlouvy. Splatnost faktury činí 60 dnů od jejího prokazatelného doručení objednateli. Platba bude probíhat výlučně bankovním převodem na účet zhotovitele, a to v české měně.
2. Zhotovitel vystaví fakturu 1x měsíčně vždy do 7 kalendářních dnů po převzetí a akceptaci díla Objednatel v souladu s čl. VII. této smlouvy. Podmínkou pro vystavení faktury je řádné předání díla a zároveň jeho vyúčtování; přílohou faktury proto musí být soupis skutečně poskytnutých služeb, provedených prací apod., resp. předávací protokol dle čl. VII. této smlouvy.
3. Zhotovitel se touto smlouvou zavazuje, že jím vystavená faktura musí obsahovat všechny náležitosti daňového dokladu dle zákona č. 563/1991 Sb., o účetnictví, ve znění pozdějších předpisů, § 435 občanského zákoníku a ust. § 29 zákona č. 235/2004 Sb., o dani z přidané hodnoty, ve znění pozdějších předpisů, včetně objednatel potvrděného soupisu skutečně provedených prací.
4. V případě, že faktura nebude mít odpovídající náležitosti, je objednatel oprávněn zaslat ji ve lhůtě splatnosti zpět zhotoviteli k doplnění, aniž se tak dostane do prodlení s placením ceny. Důvody vrácení sdělí objednatel zhotoviteli písemně zároveň s vrácenou fakturou. V závislosti na povaze závady je zhotovitel povinen fakturu včetně jejích příloh opravit nebo vyhotovit novou. Lhůta splatnosti počíná běžet znovu od opětovného zaslání náležitě doplněné či opravených faktury.
5. Místem pro doručení faktury je podatelna objednatel na adrese sídla objednatel. Za rozhodný den doručení faktury se považuje den vyznačený na faktuře podatelnou objednatel.
6. Zvýšení materiálových, mzdových a jiných nákladů, jakož i případná změna cel, dovozních přírážek nebo kurzu české koruny po podpisu smlouvy, popř. jiné vlivy, nemají dopad na cenu díla.

IV. Termín plnění

1. Zhotovitel se zavazuje zahájit realizaci úklidových prací ihned po nabytí účinnosti této smlouvy.

V. Místo plnění

1. Místem provedení díla je sídlo objednatel na adrese: V Úvalu 84, Praha 5, 150 06.
2. Kontaktní osobou a odpovědným zaměstnancem objednatel ve věcech provozních (dále jen „oprávněný zástupce objednatel“) je pro účely této smlouvy určena vedoucí provozního odboru [redacted]
3. Kontaktní osobou zhotovitel (dále jen „oprávněný zástupce zhotovitel“) je pro účely této smlouvy určen/a [redacted]

VI. Práva a povinnosti smluvních stran

1. Objednatel je oprávněn kdykoliv v průběhu kontrolovat, zda je dílo prováděno v souladu s touto smlouvou.
2. Objednatel se touto smlouvou zavazuje řádně provedené práce převzít a zaplatit za ně zhotoviteli cenu, a to ve výši a za podmínek stanovených touto smlouvou.
3. Objednatel je povinen zajistit zhotoviteli přístup do prostor, v nichž budou prováděny úklidové práce a poskytne mu další součinnost nutnou k provádění úklidových prací.
4. Objednatel je povinen poskytnout zhotoviteli interní pokyny a směrnice, upravující režim, provoz, bezpečnost práce a protipožární opatření v objektu.
5. Objednatel je povinen poskytnout zhotoviteli ochranné pomůcky. Ochranné pomůcky zaměstnanec zhotovitele obdrží vždy před vstupem do infekčních prostor – COVID-19 od pověřené osoby daného pracoviště.
6. Objednatel je oprávněn provádět kontroly zaměstnanců zhotovitele na požití alkoholických nápojů či jiných návykových látek. V případě, že u kontrolované osoby bude zjištěno požití alkoholických nápojů či jiných návykových látek nebude této sobě umožněn přístup na pracoviště objednatele. Objednatel nehlásí tuto skutečnost zhotoviteli a zhotovitel se zavazuje neprodleně zajistit výkon úklidových prací jinou osobou.
7. Zhotovitel postupuje při provádění díla samostatně.
8. Zhotovitel je povinen obstarat si vše, co je nutné k provedení díla.
9. Úklidové práce budou prováděny vlastním vybavením Zhotovitele včetně dodávky mycích a čistících prostředků a desinfekčních prostředků, které budou v souladu s vybranými položkami dezinfekčního řádu Objednatele – Příloha č.2. Objednavatel se zavazuje seznámit zhotovitele s platným dezinfekčním řádem a informovat ho o všech případných změnách, k nimž v průběhu trvání smlouvy dojde. Součástí plnění dle smlouvy jsou i dodávky červených pytlů na infekční odpad o síle 180 mikronů a sáčků do odpadkových košů.
10. Předmětem této smlouvy není doplňování hygienického a spotřebního materiálu v prostorách, které jsou předmětem úklidových prací.

VII. Měsíční převzetí provedených úklidových prací

1. Pravidelně vždy poslední pracovní den v daném kalendářním měsíci se bude provádět tzv. měsíční převzetí provedených úklidových prací v místě provádění prací, nebude-li dojednáno jinak. Z tohoto přejímacího řízení bude pořízen protokol o předání a převzetí provedených měsíčních úklidových prací, který se stává nedílnou přílohou faktury. Tento protokol je za objednatele oprávněn podepsat pouze:
 - a) vrchní sestra nebo její zástupce – u klinik a zdravotnických oddělení
 - b) vedoucí oddělení, příp. provozní – u provozních oddělení a společných prostor.
2. Protokol o předání a převzetí měsíčních úklidových prací schvalují a podepisují oprávnění zástupci za objednatele a za zhotovitele.

VIII. Záruka za jakost, práva z vadného plnění

1. Objednavatel je oprávněn kontrolovat způsob provádění jednotlivých činností zhotovitelem. Objednavatel je oprávněn při zjištění vad v průběhu realizace díla požadovat, aby zhotovitel vady odstranil a dílo prováděl řádným způsobem – je oprávněn vady díla reklamovat. V reklamaci uvede zaměstnanec objednatele charakter reklamované vady, datum, přesný čas reklamace a své jméno. Odstranění takto zjištěných vad je zhotovitel povinen zajistit na své náklady. Zhotovitel je povinen v případě reklamace vady zajistit nápravu odstraněním této vady, a to bezodkladně, od okamžiku, kdy byl odpovědný pracovník zhotovitele o této vadě prokazatelně informován objednatelem. Vznikne-li objednateli škoda způsobená vadným plněním zhotovitele, je zhotovitel povinen objednateli takto vzniklou škodu uhradit.
2. Provedené úklidové práce mají vady, jestliže jejich provedení neodpovídá smluvně ujednaným nebo obvyklým standardům kvality úklidových prací ve zdravotnických zařízeních.

IX.

Odstoupení od smlouvy

1. Kterákoliv smluvní strana může od této smlouvy odstoupit, pokud zjistí podstatné porušení této smlouvy druhou smluvní stranou.
2. Pro účely této smlouvy se za podstatné porušení smluvních povinností považuje takové porušení, u kterého strana porušující smlouvu měla nebo mohla předpokládat, že při takovémto porušení smlouvy, s přihlédnutím ke všem okolnostem, by druhá smluvní strana neměla zájem smlouvu uzavřít; zejména
 - a) prodlení zhotovitele s provedením díla o více než 24 hodin;
 - b) jestliže zhotovitel ujistil objednatele, že dílo má určité vlastnosti, zejména vlastnosti objednatelům vymíněné, anebo že nemá žádné vady, a toto ujištění se následně ukáže nepravdivým;
 - c) v případě, že se kterékoliv prohlášení zhotovitele uvedené v této smlouvě ukáže jako nepravdivé;
 - d) zhotovitel byl opakovaně písemně upozorněn na vyskytující se vady a tyto nebyly odstraněny;
 - e) pojištění odpovědnosti za škodu Zhotovitele pozbude platnosti a nebude nahrazeno novou pojistnou smlouvou.
3. Odstoupení od této smlouvy musí mít písemnou formu, musí v něm být přesně popsán důvod odstoupení, a musí být podepsáno odstupující smluvní stranou, jinak je odstoupení od této smlouvy neplatné. Tato smlouva zaniká ke dni doručení oznámení odstupující smluvní strany o odstoupení druhé smluvní straně.
4. Odstoupení od této smlouvy se nedotýká práva na náhradu újmy vzniklého z porušení smluvní povinnosti, práva na zaplacení smluvní pokuty a úroku z prodlení, ani ujednání o způsobu řešení sporů a volbě práva.
5. Odstoupení od smlouvy se řídí příslušnými ustanoveními občanského zákoníku. Zhotovitel je povinen provádět dílo v souladu s touto smlouvou včetně jejích příloh, požadavky objednatele, a v souladu s obecně závaznými právními předpisy. Jestliže zhotovitel tyto povinnosti vyplývající ze smlouvy poruší a nezjedná nápravu ani v dodatečně přiměřené lhůtě, jedná se o podstatné porušení smlouvy ze strany zhotovitele a objednatel má právo od smlouvy okamžitě odstoupit.

X.

Trvání smlouvy

1. Tato smlouva se uzavírá na dobu 24 měsíců od nabytí její účinnosti. Smlouva nabývá účinnosti v souladu se zákonem o registru smluv č. 340/2015 Sb.
2. Před uplynutím doby dle odst. 1 tohoto článku lze tuto smlouvu ukončit na základě vzájemné písemné dohody obou smluvních stran, písemnou výpovědí smlouvy ze strany objednatele dle odst. 3 tohoto článku či ze strany zhotovitele dle odst. 4 tohoto článku nebo odstoupením od smlouvy dle článku IX. této smlouvy, a dále v souladu s příslušnými ustanoveními občanského zákoníku.
3. Objednatel je oprávněn vypovědět smlouvu kdykoliv, a to i bez udání důvodu. Výpověď smlouvy musí být objednatelům učiněna písemně a doručena zhotoviteli, přičemž výpovědní doba v délce 2 měsíců počíná běžet dnem následujícím po dni doručení písemné výpovědi zhotoviteli.
4. Zhotovitel je oprávněn vypovědět smlouvu kdykoli v jejím průběhu, pokud není schopen plnit své povinnosti z důvodu na straně objednatele (např. neposkytnutí součinnosti objednatele, neplnění povinností objednatele). Výpovědní doba bude v takovém případě činit 2 měsíce a počne běžet následující den po doručení písemné výpovědi objednateli.
5. V případě předčasného ukončení smlouvy dohodou, výpovědí či odstoupením jsou smluvní strany povinny provést vypořádání vzájemných práv a povinností v souladu s právními předpisy.

XI.

Sankce

1. V případě prodlení objednatele s úhradou ceny je zhotovitel oprávněn požadovat po objednateli zaplacení úroků z prodlení maximálně ve výši stanovené nařízením vlády č. 351/2013 Sb., ve znění pozdějších předpisů.
2. V případě porušení některé povinnosti zhotovitele podle čl. VI. je objednatel oprávněn po zhotoviteli požadovat smluvní pokutu ve výši 5.000,- Kč, a to za každé jednotlivé porušení povinnosti.

3. V případě porušení zhotovitele s plněním povinnosti týkající se udržování existence platného pojištění, je objednatel oprávněn požadovat smluvní pokutu ve výši 20.000,- Kč za každé jednotlivé porušení v průběhu trvání smluvního vztahu.
4. V případě prodlení zhotovitele s odstraněním vad plnění zjištěných a uplatněných objednatelem dle čl. VIII. smlouvy je objednatel oprávněn požadovat po zhotoviteli smluvní pokutu ve výši 1.000,- Kč za každé jednotlivé porušení.
5. Uplatněním práv z vad či uplatněním smluvních pokut není dotčeno právo na náhradu újmy v plné výši a náhradu nákladů vynaložených na uplatnění svého práva.
6. Smluvní pokuta anebo úrok z prodlení jsou splatné do 30 dnů ode dne doručení výzvy k jejich zaplacení.
7. Zhotovitel je povinen nahradit objednateli v plné výši újmu, která objednateli vznikla vadným plněním nebo jako důsledek porušení povinností a závazků zhotovitele dle této smlouvy.
8. Zhotovitel uhradí objednateli náklady vzniklé při uplatňování práv z odpovědnosti za vady.

XII.

Závěrečná ustanovení

1. Zhotovitel je dle ustanovení § 2 písm. e) zákona č. 320/2001 Sb., o finanční kontrole ve veřejné správě a o změně některých zákonů, ve znění pozdějších předpisů, osobou povinnou spolupůsobit při výkonu finanční kontroly prováděné v souvislosti s úhradou zboží nebo služeb z veřejných výdajů.
2. Práva vzniklá z této smlouvy nesmí být postoupena bez předchozího písemného souhlasu druhé smluvní strany. Za písemnou formu nebude pro tento účel považována výměna e-mailových, či jiných elektronických zpráv.
3. Tato smlouva je uzavřena podle práva České republiky. Ve věcech výslovně neupravených touto smlouvou se smluvní vztah řídí občanským zákoníkem.
4. Případné spory smluvních stran budou řešeny smírnou cestou a v případě, že nedojde k dohodě, budou spory řešeny příslušnými soudy České republiky.
5. Smluvní strany na sebe přebírají nebezpečí změny okolností v souvislosti s právy a povinnostmi smluvních stran vzniklými na základě této smlouvy. Smluvní strany vylučují uplatnění ustanovení § 1765 odst. 1 a § 1766 občanského zákoníku na svůj smluvní vztah založený touto smlouvou.
6. Nevymahatelnost nebo neplatnost kteréhokoli ustanovení této smlouvy neovlivní vymahatelnost nebo platnost této smlouvy jako celku, vyjma těch případů, kdy takové nevymahatelné nebo neplatné ustanovení nelze vyčlenit z této smlouvy, aniž by tím pozbyla platnosti. Smluvní strany se pro takový případ zavazují vynaložit v dobré víře veškeré úsilí na nahrazení takového neplatného nebo nevymahatelného ustanovení vymahatelným a platným ustanovením, jehož účel v nejvyšší možné míře odpovídá účelu původního ustanovení a cílům této smlouvy.
7. Zhotovitel se zavazuje zachovávat mlčenlivost o veškerých skutečnostech týkajících se zejména zdravotní, obchodní, ekonomické či technické činnosti objednatele, které se dozví v souvislosti se svojí činností na základě této smlouvy, včetně jednání před uzavřením této smlouvy, pokud tyto skutečnosti nejsou běžně veřejně dostupné. Zhotovitel si je vědom, že se jedná o důvěrné informace a zavazuje se, že výše uvedené skutečnosti neposkytne třetím osobám, ani jich nevyužije ve svůj prospěch nebo ve prospěch třetích osob. Za důvěrné informace a předmět mlčenlivosti dle této smlouvy se považují rovněž jakékoliv osobní údaje, podoba a soukromí pacientů, zaměstnanců či jiných pracovníků objednatele, se kterými se zhotovitel v souvislosti se svou činností pro objednatele dozví nebo dostane do kontaktu. V případě porušení povinnosti mlčenlivosti se zhotovitel zavazuje uhradit objednateli smluvní pokutu ve výši 20.000,- Kč za každý takový případ. Úhradou smluvní pokuty není dotčeno právo objednatele na náhradu újmy či náhradu nákladů účelně vynaložených na uplatnění jeho práva dle tohoto odstavce.
8. Zhotovitel bere na vědomí a souhlasí s uveřejněním smlouvy a jejich náležitostí objednatelem za účelem splnění povinností uložených mu platnou a účinnou právní úpravou, a to zejména, zákonem č. 340/2015 Sb., o registru smluv, ve znění pozdějších předpisů a dále pokyny a rozhodnutími Ministerstva zdravotnictví České republiky.
9. Zhotovitel bere na vědomí, že objednatel, jakožto státní příspěvková organizace, je povinna na dotaz třetí osoby poskytnout informace podle zákona č. 106/1999 Sb., o svobodném přístupu k informacím, ve znění pozdějších předpisů.
10. Smluvní strany souhlasí s uveřejněním této smlouvy v plném znění, všech jejích náležitostí vč. příloh, které jsou její nedílnou součástí v registru smluv.

11. Změna nebo doplnění smlouvy může být uskutečněno pouze písemným dodatkem k této smlouvě podepsaným oběma smluvními stranami.
12. Smlouva byla vyhotovena ve třech stejnopisech s platností originálu, z nichž objednatel obdrží dvě vyhotovení a zhotovitel jedno vyhotovení. Smluvní strany níže svým podpisem stvrzují, že si smlouvu před jejím podpisem přečetly, s jejím obsahem souhlasí a tato je sepsána podle jejich pravé a skutečné vůle, srozumitelně a určitě, nikoli v tísní za nápadně nevýhodných podmínek.
13. Nedílnou součástí této smlouvy jsou její přílohy:

Příloha č. 1: Vymezené prostory pro úklid

Příloha č. 2: Dezinfekční řád – COVID-19

Příloha č. 3: Rozsah úklidových prací

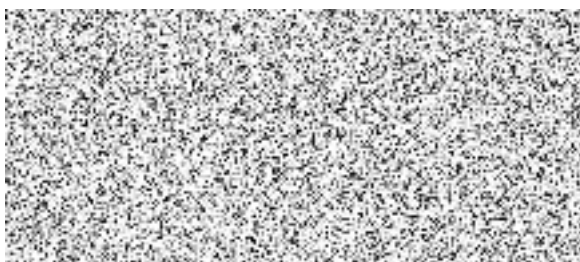
Příloha č. 4: Návod na nakládání s infekčním odpadem

Příloha č. 5: vzor Předávacího protokolu

V dne

V dne.....

ZA OBJEDNATELE:



ZA ZHOTOVITELE:



1.část
 NN

2118	NEUROLOGICKÁ KLINIKA
2134	I.chir. Standard.odd.
2128	KARDIOCHIRURGICKÁ KLINIKA PRO DOSPĚLÉ
2130	GYNEKOLOGICKO - PORODNICKÁ KLINIKA
2133	III.CHIRURGIE
2136	SPONDYLOCHIRURGIE
2141	KLINIKA NEUROCHIRURGIE
2146	I. ORTOPEDICKÁ KLINIKA
2147	UROLOGICKÁ KLINIKA
2150	CENTRUM PRO LÉČBU A VÝZKUM BOLESTIVÝCH STAVŮ
2152	KLINIKA OTORINOLARYNGOLOGIE A CHIRURGIE HLAVY A KRKU
2158	OČNÍ KLINIKA DĚTÍ A DOSPĚLÝCH
2160	ODDĚLENÍ PRIMÁRNÍ PÉČE - závodní stomatologie
2166	PLICNÍ ONKOLOGICKÝ STACIONÁŘ
2173	SPINÁLNÍ JEDNOTKA
2191	ODDĚLENÍ URGENTNÍHO PŘÍJMU DOSPĚLÝCH
2197	ODDĚLENÍ NOVOROZENECKÉ
3102	ODDĚLENÍ LSPP - ČÁST PRO DOSPĚLÉ
3188	ODDĚLENÍ PRIMÁRNÍ PÉČE
9911	ODDĚLENÍ KREVNÍ BANKY
9930	RHB
9940	ÚSTAV PATOLOGIE A MOLEKULÁRNÍ MEDICÍNY
9971	ODDĚLENÍ CENTRÁLNÍCH OPERAČNÍCH SÁLŮ PRO DĚTI
9972	ÚSTAV KLINICKÉ IMUNOLOGIE
9973	ODDĚLENÍ CENTRÁLNÍCH OPERAČNÍCH SÁLŮ PRO DOSPĚLÉ
9980	ODDĚLENÍ CENTRÁLNÍ STERILIZACE
9982	CENTRÁLNÍ SLUŽBA SANITÁŘŮ
0033	Sam. Odd. metodiky zpracování dat a poplatků
0138	ODDĚLENÍ ZDRAVOTNICKÉHO MATERIÁLU - SZM A BZM
0072	ODDĚLENÍ PROVOZNÍCH A UBYTOVACÍCH SLUŽEB
0078	HASIČI - CENTRÁLNÍ DISPEČINK
0049	PŘEDÁVACÍ MÍSTNOSTI - UZEL D+A
0079	ODDĚLENÍ TECHNIKY VE ZDRAVOTNICTVÍ - TECHNICI A MECHANICI
0105	ODDĚLENÍ INFORMAČNÍCH SYSTÉMŮ
0144	ODBOR PÉČE O SAMOPLÁTCE

DEZINFEKČNÍ ŘÁD - COVID-19

COVID-19

č. v. : 112/20

Oblasti použití		Použití přípravku	Dezinfekční přípravek	Koncentrace/ dávkování	FN v Motole Expozice
COVID-19		PLOCHY - roztok s flosevými utěrkami (použitelnost 24 hodin)	CHLORAMIX DT	1 tbl/ 1,5 l vody	5 min
			DESAM PRIM	3 % (30 ml/1 l vody)	15 min
		PLOCHY - čerstvý roztok s čistým perlanem (výměna 2 x za směnu)	CHLORAMIX DT	1 tbl/ 5 l vody	15 min
			DESAM PRIM	2 % (20 ml/1 l vody)	15 min
		PODLAHY - čerstvý roztok s čistým mopem (výměna 2 x za směnu)	CHLORAMIX DT	1 tbl/ 5 l vody	15 min
			DESAM PRIM	2 % (20 ml/1 l vody)	15 min
		Průběžný úklid - okolí pacienta Klávesnice, myš PC, telefony	MIKROZID AF WIPES	neředí se - napuštěné utěrky	1 min
			MELISEPTOL WIPES SENSITIVE	neředí se - napuštěné utěrky	1 min
			DESPREJ	Rozprašovačem nastříkat a rozetřít jednorázovou utěrkou a nechat zaschnout.	1 min
		Dezinfekce OOPP k opakovanému použití otěrem (šůň, brýle)	MIKROZID AF WIPES	neředí se - napuštěné utěrky	1 min
			MELISEPTOL WIPES SENSITIVE	neředí se - napuštěné utěrky	1 min
			DESPREJ	Rozprašovačem nastříkat a rozetřít jednorázovou utěrkou a nechat zaschnout.	1 min
		Dezinfekce OOPP k opakovanému použití ponorem (šůň, brýle) (výměna 2 x za směnu)	CHLORAMIX DT	1 tbl/ 5 l vody	15 min
			DESAM PRIM	2 % (20 ml/1 l vody)	15 min
Náhoda	Rozlitý biologický materiál	Utěrkou napuštěnou dezinfekcí pokrýt místo, po expozici setřít a zlikvidovat. Čistou utěrkou místo následně vydezinfikovat.	CHLORAMIX DT	1 tbl/ 1,5 l vody	15 min
		DESAM PRIM	2 % (20 ml/1 l vody)	5 min	
		ANTIFECT EXTRA	0,5 % (5 ml/1 l vody)	1 min	

Dodatek k platným dezinfekčním řádům FN v Motole.

FN Motol

Rozsah úklidových prací

Rozpis úklidových prací infekčních prostor COVID 19

01 Pokoje pacientů

a) denní práce

- vyprazdňování odpadkových košů a otření povrchů košů na vlhko, výměna PE sáčků v koších soustředění odpadu na určené místo
- pytle s odpadem musí být uzavřeny
- dezinfekční mytí podlah
- dezinfekční mytí umyvadel včetně obložení a odkládacích poliček
- dezinfekční otření zrcadla přípravkem na mytí skla
- dezinfekční otření lokálních osvětlovacích těles u lůžka
- dezinfekční otření parapetů v interiéru místnosti, včetně meziokenních prostor
- dezinfekční otření prachu z nábytku do výše 1,7 m
- dezinfekční otření klik a dveří v okolí klik
- dezinfekční otření odpadkových košů
- dezinfekční mytí stolů, židlí a křesel s omyvatelným povrchem

02 Vyšetřovny, ordinace, převazovny, čisté přípravný ambulantní a lůžkové části

a) denní práce

- vyprazdňování odpadkových košů a otření povrchů košů na vlhko, výměna PE sáčků v koších
- soustředění odpadu na určené místo
- pytle s odpadem musí být uzavřeny
- dezinfekční mytí podlah včetně odstranění skvrn
- dezinfekční mytí umyvadel včetně obložení a odkládacích poliček, baterií
- dezinfekční otření zrcadla přípravkem na mytí skla
- dezinfekční otření lokálních osvětlovacích těles
- dezinfekční otření parapetů
- dezinfekční otření prachu z nábytku do výše 1,7 m, psacích stolů, telefonů, polic otření klik a dveří v okolí klik
- dezinfekční otření odpadkových košů otření vypínačů a el.zásuvek.
- dezinfekční otření židlí a křesel s omyvatelným povrchem
- odstranění ohmatů a skvrn ze skel, zrcadel, dveří, vnějších ploch nábytku, obkladů a omyvatelných stěn dezinfekčním prostředkem
- kontrola funkčnosti zařízení na uklízených místech (osvětlení, splachovače, baterie, odpady) a hlášení zjištěných závad pověřenému pracovníkovi organizace
- dezinfekční odstranění prachu z vypínačů a ostatního zařízení na stěnách
- doplnění hygienického materiálu uvedeného ve smlouvě

03 Laboratoře a odběrové místnosti

a) Denní práce

- vyprazdňování odpadkových a otření povrchů košů na vlhko, výměna PE sáčků v koších
- soustředění odpadu na určené místo
- všechny pytle s odpadem musí být uzavřené
- dezinfekční mytí podlah včetně odstranění skvrn
- dezinfekční mytí umyvadel, baterií, obložení a odkládacích poliček
- dezinfekční mytí výlevek
- dezinfekční otření zrcadla přípravkem na mytí skla
- dezinfekční otření lokálních osvětlovacích těles
- dezinfekční otření parapetů
- dezinfekční otření prachu z nábytku do výše 1,7 m, psacích stolů, telefonů,
- dezinfekční otření klik a dveří v okolí klik
- dezinfekční otření vypínačů a el.zásuvek a ostatního zařízení na stěnách (klimatizační jednotky, hasicí přístroje, věšáky, obrazy apod.)
- dezinfekční otření židlí a křesel s omyvatelným povrchem
- odstranění ohmatů a skvrn ze skel dveří, přepážek vnějších ploch nábytku, obkladů a omyvatelných stěn dezinfekčním prostředkem

04 Kanceláře, kartotéky, vrátnice, DMZ, pohotovostní místnosti, lékařské pokoje

a) denní práce

- vyprazdňování odpadkových košů a otření povrchů košů na vlhko, výměna PE sáčků v koších , vyprázdnění skartátorů včetně doplnění PE sáčků
- soustředění odpadu na určené místo
- všechny pytle s odpadem musí být uzavřené
- dezinfekční mytí podlah včetně odstraňování skvrn dle podlahové krytiny, případně vysávání koberců včetně odstraňování skvrn
- dezinfekční setření parapetů v interieru místnosti včetně meziokenních prostor
- dezinfekční otření skvrn na dveřích, klik a dveří v okolí klik
- dezinfekční otření prachu z nábytku , volně přístupných stolů a volných ploch
- dezinfekční mytí umyvadel, baterií a obložení včetně poliček
- dezinfekční otření zrcadel přípravkem na mytí skla
- Dezinfekční otření telefonů
- Odstranění ohmatů a skvrn ze skel, dveří, vnějších ploch nábytku, obkladů a omyvatelných stěn dezinfekčním prostředkem

05 Zákrokové sálky

a) denní práce

- vyprazdňování odpadkových košů a otření povrchů košů na vlhko, výměna PE sáčků v koších odstraňování pytlů s odpadem na určené místo
- všechny pytle s odpadem musí být uzavřeny
- Dezinfekční mytí podlah
- Dezinfekční mytí všech volně přístupných předmětů a ploch vyjma odborného lékařského zařízení
- Dezinfekční mytí omyvatelných stěn do výše 1,7 m
- Dezinfekční mytí umyvadel, včetně baterií a polic
- Dezinfekční mytí výlevek, včetně baterií

- Dezinfekční mytí obkladů stěn
- Dezinfekční mytí parapetů
- Dezinfekční otření vypínačů a el.zásuvek
- Dezinfekční otření lokálních osvětlovacích těles
- Dezinfekční mytí dveří, včetně klik a radiátorů
- Dezinfekční mytí výustek vzduchotechniky a filtrů

06 Operační sály

a) denní práce

- vyprazdňování odpadkových košů a otření povrchů košů na vlhko, výměna PE sáčků v koších
- Odstranění veškerého zdravotnického odpadu (musí být v uzavřených pytlích)
- Soustředění odpadu na určené místo
- Dezinfekční mytí podlah
- Dezinfekční mytí všech volně přístupných předmětů a ploch vyjma odborného lékařského zařízení
- Dezinfekční mytí omyvatelných stěn a do výše 1,7 m
- Dezinfekční mytí umyvadel, včetně baterií a polic
- Dezinfekční mytí výlevek, včetně baterií
- Dezinfekční mytí obkladů stěn
- Dezinfekční mytí parapetů
- Dezinfekční otření vypínačů a el.zásuvek (průměrně 1 kus vypínače a 3 kusy el. zásuvek v místnosti)
- Dezinfekční otření lokálních osvětlovacích těles
- Dezinfekční mytí dveří, klik a radiátorů

07 Čekárny, chodby, haly, čisté předávací místnosti

a) denní práce

- vyprazdňování odpadkových košů a otření povrchů košů na vlhko, výměna PE sáčků v koších , odstraňování pytlů s odpadem na určené místo
- všechny pytle s odpadem musí být uzavřeny
- Dezinfekční mytí podlah, odstraňování skvrn
- Otírání prachu z parapetů a stolků na vlhko
- Dezinfekční stírání prachu z nábytku do výše 1,7 m
- Dezinfekční odstraňování skvrn na sedacím nábytku
- Dezinfekční otření klik a dveří v okolí klik
- Dezinfekční otření vypínačů a ostatního zařízení na stěnách (zásuvky, klimatizační jednotky,hasičí přístroje, věšáky, obrazy apod.)
- Dezinfekční omytí umyvadel a baterií
- Úklid vnitřních prostor volně přístupných nezamčených skříní nebo obdobných úložných prostor
- Odstraňování ohmatů na dveřích se skleněnou výplní dezinfekčním prostředkem
- Kontrola funkčnosti zařízení na uklizených místech a hlášení zjištěných závad pověřenému pracovníkovi organizace .

08 WC, koupelny, sprchy, čistící místnosti, nečisté předávací místnosti, úklidové místnosti

a) denní práce :

- vyprazdňování odpadkových košů
- výměna sáčků v koších
- dezinfekční otření odpad.košů
- odstraňování pytlů s odpadem na určené místo
- všechny pytle s odpadem musí být uzavřeny
- dodání a doplnění hygienického standardu (mýdlo, toaletní papír, papírové ručníky,)

- dodání a doplnění hygienických tablet – neoceňuje se samostatně, je součástí ceny za jednotku
- kontrola funkčnosti zařízení na uklízených místech (osvětlení, splachovače, baterie, odpady) a hlášení zjištěných závad pověřenému pracovníkovi organizace
- dezinfekční omytí umyvadel a baterií
- dezinfekční omytí toaletních mís, bidetů a pisoárů dezinfekčním roztokem, a to jak zevnitř, tak zvenčí
- Dezinfekční mytí podlah (včetně rohů)
- Dezinfekční mytí umyvadel, odkládacích poliček
- Dezinfekční mytí sprchových kabin, van, toalet, mušlí, bidetů
- Odstranění skvrn na dveřích, otření klik a obložení dezinfekčním prostředkem
- Dezinfekční otření nábytku a polic do výše 1,7 m
- Dezinfekční mytí výlevek
- Dezinfekční omytí a vyleštění zrcadel
- Dezinfekce chytových míst (baterie, zásobníky mýdel, splachovadla, kliky)
- Odstranění ohmatů a skvrn z obkladů a omyvatelných stěn dezinfekčním prostředkem
- Otření vypínačů a ostatního zařízení na stěnách
- Dezinfekce chytových míst (baterií, zásobníků mýdel, splachovadel, klid, apod.)
- Dezinfekční omytí sprchových koutů a van

09 Šatny zaměstnanců a pacientů

- a) **denní práce**
- vyprazdňování odpadkových košů a jejich otření na vlhko
 - výměna sáčků v koších
 - odstraňování pytlů s odpadem na určené místo
 - všechny pytle s odpadem musí být uzavřeny
 - Dezinfekční mytí podlah
 - Dezinfekční otření parapetů, povrchů nábytku
 - Dezinfekční otření klik a dveří v okolí klik

10 Schodiště

- a) **denní práce**
- Dezinfekční mytí podlah a schodů
 - Dezinfekční otírání madel a výplně zábradlí na vlhko

11 Výtahy

- a) **denní práce**
- Dezinfekční mytí podlah
 - Dezinfekční mytí svislých stěn, odstraňování skvrn na stěnách
 - Dezinfekční mytí a leštění zrcadel

12 Pokoje intenzivní péče(JIP)

Veškeré úklidové práce jsou prováděny denně.

- Vyprazdňování odpadkových košů
- Výměna sáčků v koších
- Odstranění ostatního odpadu
- Veškerý zdravotnický odpad musí být v uzavřených pytlích k tomu účelu určených
- Dezinfekční mytí odpadkových košů
- Odstraňování pytlů s odpadem na určené místo
- Dezinfekční mytí podlah

- Dezinfekční mytí nábytku a židlí s výjimkou zdravotnických pomůcek a lékařských přístrojů a vybavení
- Dezinfekční mytí parapetů
- Dezinfekční mytí prosklených dveří a příček, včetně klik
- Dezinfekční mytí obkladů stěn
- Dezinfekční mytí umyvadel, včetně kohoutků a veškerých odkládacích poliček
- Dezinfekční mytí lokálních osvětlovacích těles a stropních svítidel
- Dezinfekční mytí radiátorů
- Dezinfekční otření zrcadel přípravkem, určeným k čištění
- Dezinfekční mytí vyústek vzduchotechniky, filtrů a stropních ventilátorů
- Veškeré zázemí JIP viz 04,07,08,

13. Čajové kuchyňky

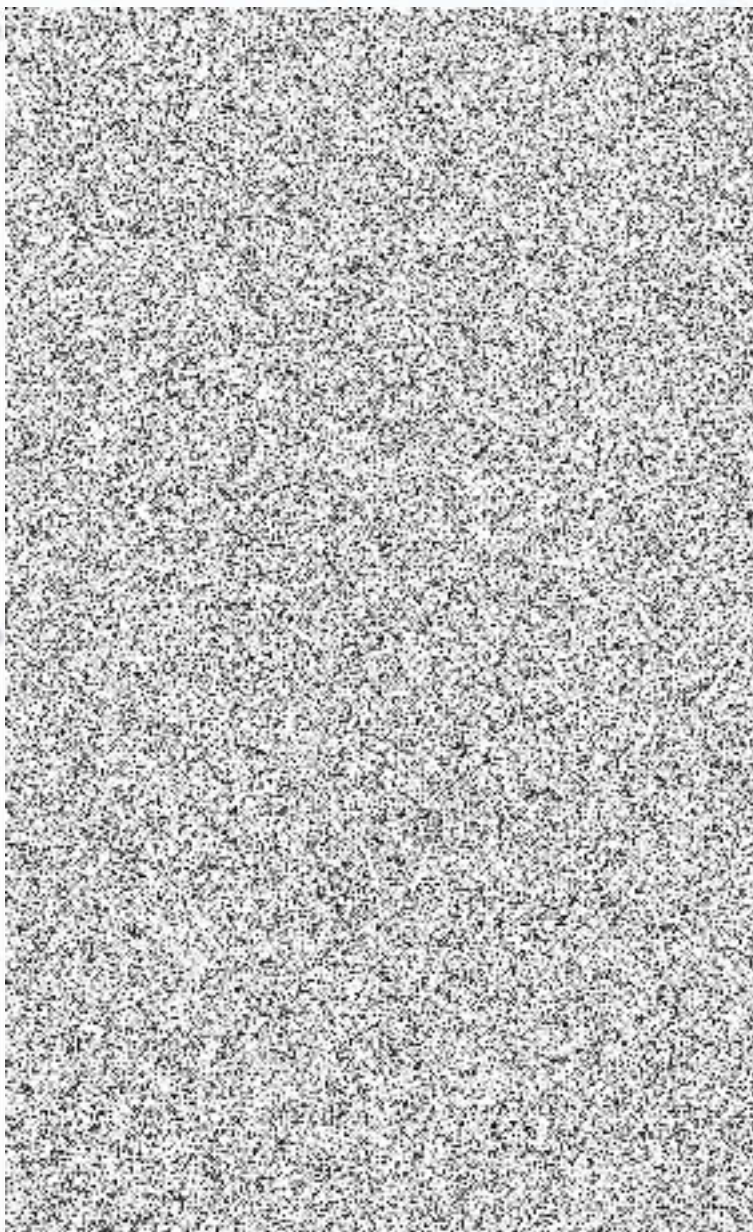
a) denní práce :

- vyprazdňování odpadkových košů
- výměna sáčků v koších
- dezinfekční otření povrchu odpadkových košů
- odstraňování pytlů s odpadem na určené místo
- všechny pytle s odpadem musí být uzavřeny
- dezinfekční mytí podlah
- dezinfekční mytí povrchů nábytku a lednic
- dezinfekční mytí dveří a klik v jejich okolí
- dezinfekční mytí umyvadel a veškerých odkládacích polic, včetně okolního obkladu stěn
- dezinfekční otření židlí s omyvatelným povrchem

SKLAD INFEKČNÍHO ODPADU A INFEKČNÍHO PRÁDLE

- Pytle s infekčním odpadem a infekčním prádlem se plní maximálně do poloviny objemu pytle!!!
- V průběhu úklidu jsou zavázané pytle s infekčním odpadem (prádlem) ukládány do skladu.
- Po uložení posledních pytlů je provedena prostorová dezinfekce ve skladu 1 % Persterilem. Persteril nastříkáme na povrch pytlů. Místnost se uzavře, a utěsní se práh dveří zvenčí např. jednorázovou podložkou.
- Rozprašovač a Persteril v kanystru jsou umístěny na čistící místnosti (bývalý DIOP). Persteril je skladován v lednici.
- Pracovník úklidu postupně podává jednotlivé pytle proškolené osobě (student LF), která přijede výtahem.
- Vytření podlahy skladu je provedeno vždy po postupném předání všech pytlů.

PŘEDÁNÍ INFEKČNÍHO ODPADU A PRÁDLE – PRACOVNÍK ÚKLIDU



1. Pracovník úklidu nikdy nevstupuje do výtahu! Postupně po jednom pytlí předává pytle proškolené osobě (student LF).
2. Pracovník úklidu pytel vkládá do otevřeného prázdného pytle osobě ve dveřích výtahu.
3. Osoba ve výtahu z něj nikdy nevystupuje.

2.

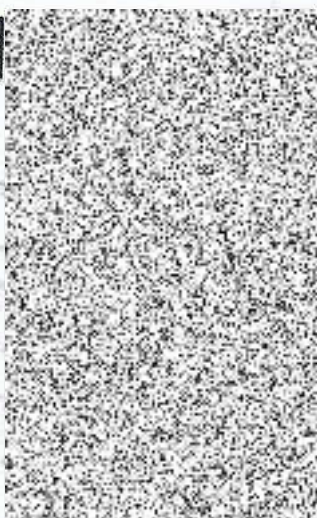
3.



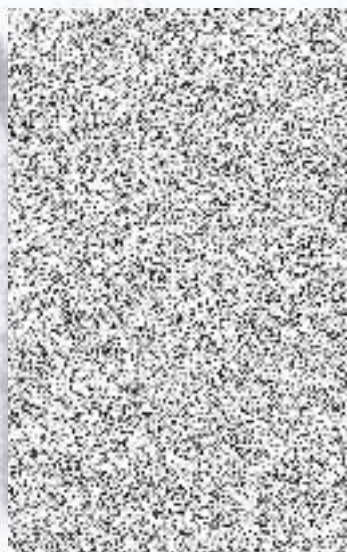
PŘEDÁNÍ INFEKČNÍHO ODPADU A PRÁDLA – STUDENT LF

1. Student LF (dále jen medik) přijede výtahem do 2. patra a nikdy nevystupuje z výtahu. Sebou přiveze čisté pytle (červené, šedobílé) a provázky. Červené pytle slouží k uložení infekčního odpadu. Šedobílé slouží k uložení infekčního prádla.
2. Medik rozevře pytel tak, že jej drží cca 20 cm pod horním okrajem pytle a okraje pytle přehne přes ruce směrem ven.
3. Pracovník úklidu vkládá z poloviny naplněný pytel do čistého pytle, který drží medik.
4. Medik přetáhne okraje pytle směrem nahoru.
5. Pytel pevně zaváže.
6. Medik posune pytel k zadní části výtahu. Celý postup se opakuje s dalším pytlem.

1.



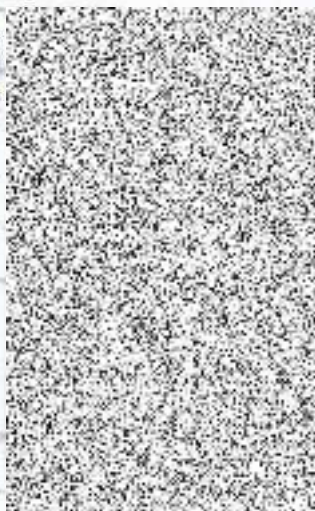
2.



3.



4.



5.



6.



7. Po odvozu infekčního odpadu a infekčního prádla je proveden úklid kabiny výtahu.

Předávací protokol

prací dodavatelského úklidu za měsíc.....na základě Smlouvy o dílo č.

Objednavatel:
FN Motol, V Úvalu 84
150 06 Prah 5

Zhotovitel:

NS/AS Název oddělení

Den	Číslo místnosti	Hodnoení	Převzetí	Plocha m2 (vyplní provoz)	celkem m2	cena v Kč bez DPH

Předal:
Firma

Schválil:
Za FN Motol

Celken za úklid