



Magistrat města Jihlavy
smlouva zaevidována
pod č.: 2239/ORM/2018/3

D o d a t e k č . 3

ke smlouvě o dílo č. 2239/ORM/2018 ze dne 21. 12. 2018, ve znění dodatku č. 1 ze dne 7. 6. 2019 a dodatku č. 2 ze dne 22. 4. 2020, uzavřené dle § 2586 a násl. při adekvátním použití ust. § 2358 a násl. zákona č. 89/2012 Sb., občanský zákoník, v platném znění, (dále jen „občanský zákoník“) a v souladu s usnesením Rady města Jihlavy č. 1132/20-RM ze dne 22. 10. 2020 na akci:

„Centrální dopravní terminál Jihlava“

I. SMLUVNÍ STRANY

1. Objednatel: **Statutární město Jihlava**
se sídlem: Masarykovo nám. 97/1, 586 01 Jihlava
Zastoupený: Mgr. Petrem Ryškou, náměstkem primátorky
IČO: 00286010
DIČ: CZ00286010
(dále též jako „objednatel“ či „Objednatel“)
2. Zhotovitel: **PK OSSENDORF s.r.o.**
se sídlem: Tomešova 503/1, 602 00 Brno
Zastoupený: Ing. Vlastislavem Novákem, Ph.D., jednatelem společnosti
Bc. Kateřinou Šťastnou, jednatelkou společnosti
Zakázka číslo: 2018 299
Zápis v obchodním rejstříku: u Krajského soudu v Brně
Oddíl C, vložka 33954
IČO: 25564901
DIČ: CZ25564901
(dále též jako „zhotovitel“ či „Zhotovitel“)

(samostatně jako „smluvní strana“, společně pak jako „smluvní strany“)

II. ÚVODNÍ USTANOVENÍ

1. Smluvní strany konstatují, že spolu dne 21. 12. 2018 uzavřely smlouvu o dílo vedenou u objednatele pod ev. č. 2239/ORM/2018, ve znění dodatku č. 1 ze dne 7. 6. 2019 a dodatku č. 2 ze dne 22. 4. 2020, jejímž předmětem je aktualizace urbanisticko-architektonické studie, kterou se upraví původní urbanisticko-architektonická studie zpracovaná společností ATELIER RAW s.r.o., IČO: 28299442, zpracování oznámení záměru dle zákona č. 100/2001 Sb., v platném znění, projektová dokumentace bouracích prací a veškeré další projektové a inženýrské práce a další činnosti tam uvedené, a to vše související s akcí „Centrální dopravní terminál Jihlava“ (dále též jako „smlouva“).
2. V souvislosti s uzavřenou smlouvou se smluvní strany dohodly na uzavření tohoto dodatku č. 3, kterým se upravuje změna termínu plnění „III. Fáze – projektová dokumentace pro územní rozhodnutí“, konkrétně pak IIb. etapy. Důvodem změny termínu plnění je zefektivnění postupu přípravy stavby tak, aby byly dodrženy limitní hodnoty záměru dle zákona č. 114/1992 Sb., o ochraně přírody a krajiny, ve znění pozdějších předpisů, v souladu s vyjádřením Odboru životního prostředí Krajského úřadu Kraje Vysočina, čj. KUJI 53872/2020 OZPZ 153/2020 MI.
3. Smluvní strany dále shodně prohlašují, že činnosti zhotovitele související se zajištěním aktualizace dokladové části k termínu podání žádosti o územní rozhodnutí vše vztahující

se k části díla ve smyslu „III. Fáze – projektová dokumentace pro územní rozhodnutí“, konkrétně pak IIb. etapy, ve vazbě na nově sjednanou lhůtu plnění této části díla související s podáním žádosti o územní rozhodnutí, jsou objektivní skutečností, na jejímž základě dochází k navýšení rozsahu provádění inženýrské činnosti k této části díla a tedy i změny ceny této části díla.

4. Současně se smluvní strany dohodly na zúžení předmětu díla o projektovou dokumentaci bouracích prací v rámci „III. Fáze – dokumentace pro územní rozhodnutí“, IIa. etapy, IIb. etapy a IIIa. etapy. Důvodem zúžení předmětu díla o projektové dokumentace bouracích prací v rámci „III. Fáze – dokumentace pro územní rozhodnutí“, IIa. etapy, IIb. etapy a IIIa. etapy, je skutečnost, že tyto dokumentace nejsou technickým řešením stavby vyžadovány a není tedy nutné je provést.
5. Dále se smluvní strany dohodly na sloučení částí díla ve smyslu „III. Fáze – dokumentace pro územní rozhodnutí“, konkrétně pak IIa. etapy a IIIa. etapy s I. etapou. Důvodem této změny je vzájemná funkční, věcná a technická návaznost zde uvedených etap díla, kdy součástí přestupního terminálu (I. etapa) musí být parkoviště P+R (IIa. etapa) a současně nová dešťová stoka odvádějící povrchové vody mimo jiné z I. etapy zasahuje a funkčně souvisí s IIIa. etapou. Dále budou tyto sloučené části díla označovány pouze jako I. etapa.

III. PŘEDMĚT DODATKU

1. Smluvní strany se v souvislosti s výše uvedeným dohodly na následujících změnách smlouvy uvedené v tomto ustanovení.
2. S ohledem na výše uvedené upravují smluvní strany čl. IV. odst. 2. písm. b) tak, že původní textaci tohoto ustanovení ruší a nahrazují ji následujícím zněním:
„b) Dle nabídky zhotovitele ze dne 8. 11. 2018 ze zadávacího řízení a dále doplněné nabídkou zhotovitele ze dne 28. 11. 2019 a nabídkou zhotovitele ze dne 12. 10. 2020“
3. Současně smluvní strany mění v čl. VI. odst. 1. textaci „Je podložena nabídkou z 8. 11. 2018 dále doplněnou nabídkou z 28. 11. 2019“ tak, že tuto textaci ruší a nahrazují ji zněním následujícím:
„Je podložena nabídkou zhotovitele z 8. 11. 2018 a dále je doplněna nabídkou z 28. 11. 2019 a nabídkou z 12. 10. 2020“
4. Dále se smluvní strany dohodly, že mění v čl. II. odst. 5. smlouvy tak, že se původní textace tohoto ustanovení ruší a nahrazuje se následujícím zněním:
„5. Zhotovitel bere na vědomí, že projektové dokumentace ve všech stupních tak, jak je uvedeno v této smlouvě, bude provádět v návaznosti na aktualizaci architektonické studie CDT uvedené v čl. IV. odst. 1. této smlouvy, a to v etapách I. a IIb. Etapy jsou pro účely této smlouvy použity pro rozdělení zpracovávaných projektových dokumentací dle této smlouvy na určité místně a věcně oddělené celky v rámci území řešeného urbanisticko-architektonickou studií zpracovanou společností ATELIER RAW s.r.o. uvedenou v čl. IV. odst. 1. této smlouvy.“
5. Dále smluvní strany mění v čl. IV. odst. 2. písm. h) smlouvy tak, že se původní textace tohoto ustanovení ruší a nahrazuje se následujícím zněním:
„h) Součástí díla dle této smlouvy je zpracování projektové dokumentace ve stupni dokumentace pro územní rozhodnutí pro vybudování trakčního trolejového vedení, a to v Objednatel navrhovaných trasách městské hromadné dopravy města Jihlavy, a to dle přílohy č. 1 k této smlouvě.“

6. Dále smluvní strany mění v čl. IV. odst. 2. písm. p) smlouvy tak, že se původní textace tohoto ustanovení ruší a nahrazuje se následujícím zněním:

„p) Počet vyhotovení pro objednatele:

I. Fáze – aktualizace urbanisticko-architektonické studie CDT

- aktualizace urbanisticko-architektonické studie, kterou se upravuje studie RAW, dle polohy a rozsahu kolejíště určeného podkladovými materiály poskytnutými ze strany SŽDC (schválená Aktualizace záměru „Modernizace ŽST Jihlava město)

- 2 vyhotovení v tištěné i digitální (formát .pdf a .dwg na CD) podobě

II. Fáze – oznámení záměru

- oznámení záměru dle zákona č. 100/2001 Sb.

- 1 vyhotovení v tištěné i digitální (formát .pdf. a .dwg) podobě
- + 2x v tištěné podobě pro příslušný orgán státní správy posuzující tento záměr

III. Fáze – dokumentace pro územní rozhodnutí

I. etapa

- projektová dokumentace bouracích prací (bude-li vyžadována technickým řešením)

- 6 vyhotovení v tištěné i digitální (formát .pdf. a .dwg na CD) podobě
- + 2 x v tištěné podobě pro stavební úřad

- projektová dokumentace pro územní rozhodnutí vč. kompletní dokladové části:

- 1 vyhotovení v tištěné i digitální (formát .pdf. a .dwg na CD) podobě
- + 2 x v tištěné podobě pro stavební úřad

IIb. etapa

- projektová dokumentace pro územní rozhodnutí vč. kompletní dokladové části:

- 1 vyhotovení v tištěné i digitální (formát .pdf. a .dwg na CD) podobě
- + 2 x v tištěné podobě pro stavební úřad“

7. Dále smluvní strany mění v čl. V. odst. 1. bod 1.4. smlouvy tak, že se původní textace tohoto ustanovení ruší a nahrazuje se následujícím zněním:

„1.4. Lhůty k provedení **III. Fáze – projektová dokumentace pro územní rozhodnutí**:

1.4.1. Lhůty k provedení části díla vztahující se k **I. etapě**:

Projektová dokumentace v níže uvedených stupních:

- o projektová dokumentace bouracích prací (bude-li vyžadován technickým řešením),
a
- o projektová dokumentace pro územní rozhodnutí vč. podání žádosti o vyjádření u dotčených orgánů státní správy **vše do 240 kalendářních dnů od odsouhlasení aktualizace studie CDT (z I. Fáze tohoto díla) objednatelem**
- o projektová dokumentace pro územní rozhodnutí vč. podání žádosti o územní rozhodnutí potvrzené stavebním úřadem **do 330 kalendářních dnů od odsouhlasení aktualizace studie CDT (z I. Fáze tohoto díla) objednatelem**

bude zhotovitelem provedena, dokončena a předána objednateli, a to včetně nabytí právní moci veškerých správních rozhodnutí vázících se k těmto stupňům projektové dokumentace.

1.4.2. Lhůty k provedení části díla vztahující se k **IIb. etapě**:

Projektová dokumentace v níže uvedených stupních:

- o projektová dokumentace pro územní rozhodnutí vč. podání žádosti o vyjádření u dotčených orgánů státní správy **vše do 240 kalendářních dnů od odsouhlasení aktualizace studie CDT (z I. Fáze tohoto díla) objednatel**
- o projektová dokumentace pro územní rozhodnutí vč. podání žádosti o územní rozhodnutí potvrzené stavebním úřadem **do 630 kalendářních dnů od odsouhlasení aktualizace studie CDT (z I. Fáze tohoto díla) objednatel**
bude zhotovitelem provedena, dokončena a předána objednateli, a to včetně nabytí právní moci veškerých správních rozhodnutí vázících se k těmto stupňům projektové dokumentace.“

8. Dále smluvní strany mění v čl. V. odst. 2. smlouvy tak, že se původní textace tohoto ustanovení ruší a nahrazuje se následujícím zněním:

„2. Dílo bude splněno v souladu s tímto článkem:

▪ **dle bodu 1.2. tohoto článku – I. Fáze – aktualizace studie CDT**

o dle č. 1.2.1.

- předáním a převzetím aktualizace urbanisticko-architektonické studie CDT minimálně v rozsahu:

- technická zpráva
- hlavní výkres návrhu v měřítku 1:1500
- detail parteru v prostoru a okolí AN, nádražní budovy a terminálu MHD (prostor etapy I.) v měřítku 1:1000
- charakteristické řezy územím 1: 500
- výkres dopravní infrastruktury a prověření vlečných křivek 1: 500
- koordinační výkres technické infrastruktury v měřítku 1: 1000
- výkres návrhu úpravy vlastnických vztahů v měřítku 1: 1500
- výkres souladu s ÚPD v měřítku 1: 1500
- výkres etapizace v měřítku 1:1500
- 1 vyhotovení v tištěné i digitální (formát .pdf a .dwg na CD) podobě

▪ **dle bodu 1.3. tohoto článku – II. Fáze – oznámení záměru**

o dle č. 1.3.1.

- předáním a převzetím dokumentace pro oznámení záměru dle zákona č. 100/2001 Sb., vč. kompletní dokladové části a kopie žádosti o oznámení záměru dle zákona č. 100/2001 Sb. potvrzené krajským úřadem

- 1 vyhotovení v tištěné i digitální (formát .pdf a .dwg) podobě

+ 2x v tištěné podobě pro příslušný orgán státní správy

▪ **dle bodu 1.4. tohoto článku - III. Fáze – projektová dokumentace pro územní rozhodnutí**

- dle č. 1.4.1.
 - předáním a převzetím projektové dokumentace bouracích prací (bude-li vyžadována technickým řešením)
 - 6 vyhotovení v tištěné i digitální (formát .pdf a .dwg na CD) podobě
 - předáním a převzetím projektové dokumentace pro územní rozhodnutí vč. kompletní dokladové části a kopie žádosti o územní rozhodnutí potvrzené stavebním úřadem
 - 1 vyhotovení v tištěné i digitální (formát .pdf a .dwg na CD) podobě
- dle č. 1.4.2.
 - předáním a převzetím projektové dokumentace pro územní rozhodnutí vč. kompletní dokladové části a kopie žádosti o územní rozhodnutí potvrzené stavebním úřadem
 - 1 vyhotovení v tištěné i digitální (formát .pdf a .dwg na CD) podobě

Součástí předání každé projektové dokumentace pro územní rozhodnutí budou i dokumenty obsažené v č. IV. odst. 6. této smlouvy.“

9. Dále smluvní strany mění v čl. VI. odst. 2. smlouvy tak, že se původní textace tohoto ustanovení ruší a nahrazuje se následujícím zněním:

„2. Cena díla uvedená v tomto ustanovení je rozdělena dle etap uvedených v této smlouvě. Veškeré ceny jsou zde **uvedeny bez DPH**.

▪ **I. Fáze – aktualizace studie CDT**

- aktualizace urbanisticko-architektonické studie, kterou se upravuje studie CDT dle polohy kolejí určité podkladovými materiály poskytnutými ze strany SŽDC (schválená Aktualizace záměru „Modernizace ŽST Jihlava město“)

1 150 000,- Kč

▪ **II. Fáze – oznámení záměru**

- oznámení záměru dle zákona č. 100/2001 Sb. 300 000,- Kč

▪ **III. Fáze – dokumentace pro územní rozhodnutí**

- I. etapa

- projektová dokumentace bouracích prací 200 000,- Kč
- projektová dokumentace pro územní rozhodnutí vč. zajištění kompletní inženýrské činnosti

2 758 000,- Kč

- dodatek č. 2 - nová dešťová kanalizace 180 000,- Kč
- dodatek č. 3 - sloučení s projektovou dokumentací

IIa. etapy a IIIa. etapy 844 000,- Kč

- *Ila. etapa*

- o *projektová dokumentace bouracích prací* 50 000,- Kč
- o *projektová dokumentace pro územní rozhodnutí vč. zajištění kompletní inženýrské činnosti* 418 000,- Kč
- o *dodatek č. 2 - nová dešťová kanalizace* 180 000,- Kč
- o *dodatek č. 3*
 - *projektová dokumentace bouracích prací – není vyžadována technickým řešením* - 50 000,- Kč
 - *doplnění nové dešťové kanalizace – sloučení s I. etapou* - 180 000,- Kč
 - *projektová dokumentace pro územní rozhodnutí vč. zajištění kompletní inženýrské činnosti – sloučení s I. etapou* - 418 000,- Kč

- *IIb. etapa*

- o *projektová dokumentace bouracích prací* 0,- Kč
- o *projektová dokumentace pro územní rozhodnutí vč. zajištění kompletní inženýrské činnosti* 1 428 000,- Kč
- o *dodatek č. 3*
 - *aktualizace dokladové části k novému termínu plnění* 48 000,- Kč

- *IIIa. etapa*

- o *projektová dokumentace bouracích prací* 0,- Kč
- o *projektová dokumentace pro územní rozhodnutí vč. zajištění kompletní inženýrské činnosti* 246 000,- Kč
- o *dodatek č. 3 - projektová dokumentace pro územní rozhodnutí vč. zajištění kompletní inženýrské činnosti - sloučení s I. etapou* - 246 000,- Kč

Cena za dílo celkem bez DPH

6 908 000,- Kč

=====

+ příslušná sazba DPH dle zákona č. 235/2004 Sb., ve znění platném ke dni zdanitelného plnění.“

10. Pro vyloučení všech pochybností smluvní strany mění v čl. IX. odst. 10. písm. a) smlouvy tak, že se původní textace tohoto ustanovení ruší a nahrazuje se následujícím zněním:

„a) při prodlení zhotovitele se splněním povinnosti dodat jednotlivé dokončené části předmětu díla v členění dle etap v termínech stanovených v čl. V. této Smlouvy, činí smluvní pokuta 1 500,- Kč za každý byť započatý den prodlení kromě prodlení se lhůtami uvedenými v ust. čl. V. odst. 1. bodu 1.4. č. 1.4.1. této Smlouvy, kdy se smluvní strany dohodly na jiné výši smluvní pokuty za prodlení zhotovitele s těmito konkrétními lhůtami plnění. V případě prodlení s plněním části díla ve lhůtách uvedených v čl. V. odst. 1. bodu 1.4. č. 1.4.1. této Smlouvy se smluvní strany z důvodu sloučení 3 částí díla do 1 dohodly na smluvní pokutě ve výši 4 500,- Kč za každý byť započatý den prodlení se lhůtami plnění uvedených v čl. V. odst. 1. bodu 1.4. č. 1.4.1. této Smlouvy.“

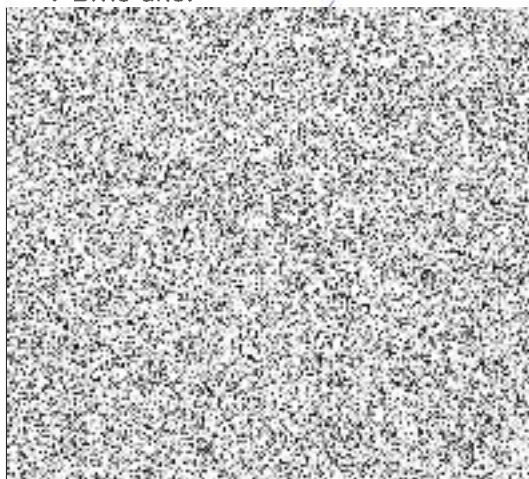
11. Současně smluvní strany mění smlouvu tak, že původní přílohu č. 1 ruší a nahrazují ji přílohou č. 1 uvedenou v tomto dodatku č. 3.

IV. ZÁVĚREČNÁ USTANOVENÍ

1. V ostatních tímto dodatkem nedotčených ustanoveních zůstává smlouva beze změn a v platnosti a účinnosti.
2. Uzavřením tohoto dodatku č. 3 se tento dodatek se stává nedílnou součástí smlouvy o dílo. Tento dodatek č. 3 je vyhotoven v čtyřech stejnopisech, tři jsou určeny pro objednatele a jeden pro zhotovitele.
3. Tento dodatek bude uveřejněn dle zákona č. 340/2015 Sb., o registru smluv, v platném znění (dále též jako „zákon o registru smluv“), a to včetně původní smlouvy a všech jejich dodatků. Zhotovitel je o této skutečnosti srozuměn a souhlasí s ní.
4. Platnost tohoto dodatku nabývá dnem jeho podpisu poslední ze smluvních stran a účinnost tohoto dodatku nastává dnem jeho zveřejnění v registru smluv v souladu se zákonem o registru smluv. Uveřejnění tohoto dodatku v souladu se zákonem o registru smluv pak zajistí statutární město Jihlava.
5. Nedílnou součástí tohoto dodatku č. 3 je následující příloha:
Příloha č. 1 – CDT JIHLAVA výkres etapizace s vedením trolejových linek MHD

Za zhotovitele:

V Brně dne: 29. 10. 2020



Za objednatele:

V Jihlavě dne: 5. 11. 2020

