

PROVÁDĚCÍ SMLOUVA Č. 2
Č. J. MV-106559-386/SIK6-2016
K
RÁMCOVÉ DOHODĚ NA
„ZAJIŠTĚNÍ PODPORY SYSTÉMŮ ELEKTRONICKÉ SPISOVÉ SLUŽBY
RESORTU MV“
Č. J. RÁMCOVÉ DOHODY: MV-44087-33/VZ-2017, MV-106559-59/SIK6-2016
VE ZNĚNÍ DODATKU Č. 1 POD Č. J, MV-106559-369/SIK6-2016
(dále jen „Prováděcí smlouva“)

Česká republika – Ministerstvo vnitra

se sídlem: Nad Štolou 936/3, 170 34 Praha 7
 IČO 00007064
 DIČ CZ00007064
 Bankovní spojení: ČNB, pobočka 701
 číslo účtu: 3605-881/0710
 zastoupené: Ing. Františkem Varmužou, ředitelem odboru centrálních
 informačních systémů
 Kontaktní osoba:
 E-mail:
 Telefon:



(dále jen jako „objednatel“)

a

GORDIC spol. s r.o.

se sídlem: Erbenova 4, 586 01 Jihlava
 zapsaná v obchodním rejstříku ve vložce č. 9313 oddíl C vedeným Krajským soudem v Brně
 IČO 47903783
 DIČ CZ47903783
 bankovní spojení: Komerční banka, a.s., pobočka Jihlava
 číslo účtu 21409-681/0100
 zastoupená Ing. Jaromírem Řezáčem, jednatelem
 Kontaktní osoba:
 E-mail:
 Telefon:
 Datová schránka: sxk8tap



(dále jen jako „poskytovatel“)

(dále též jednotlivě označovány jako „smluvní strana“ nebo společně jako „smluvní strany“)

uzavírají v souladu s ustanovením § 1746 odst. 2 zákona č. 89/2012 Sb., občanský zákoník, ve znění pozdějších předpisů a v souladu s bodem č. 4. 2. rámcové dohody „Zajištění podpory systémů elektronické spisové služby resortu MV“ ze dne 12. 09. 2017 (dále jen „**rámcová dohoda**“) tuto prováděcí smlouvu č. 2 (dále jen „**smlouva**“):

1. ÚČEL A PŘEDMĚT SMLOUVY

1. Účelem této smlouvy je v rámci podpory systémů elektronické spisové služby resortu MV zajistit realizaci samostatného požadavku objednatele.
2. Předmětem plnění této smlouvy je závazek poskytovatele realizovat pro objednatele řádně a včas provedené vzájemné propojení a integraci testovacích prostředí informačních systémů Ginis a Ekonomického informačního systému Ministerstva vnitra dle technické specifikace, která tvoří přílohu č. 1, 2 a 3 této smlouvy a dále přípravu pro propojení produktivních prostředí systémů Ginis a Ekonomického informačního systému Ministerstva vnitra (dále jen „plnění“).
3. Součástí této smlouvy je dále závazek poskytovatele zajistit propojení produktivních prostředí systémů Ginis a Ekonomického informačního systému Ministerstva vnitra v nejbližším upgrade systému Ginis objednatele - následujícím po ze strany objednatele akceptovaném propojení testovacích prostředí informačních systémů Ginis a Ekonomického informačního systému Ministerstva vnitra dle bodu 1 odst. 2 této smlouvy.
4. Součástí této smlouvy je dále závazek poskytovatele poskytnout objednateli služby údržby a podpory, spočívající v neprodleném odstranění všech závad vzniklých v průběhu testovacího období a realizaci požadavků na úpravu tohoto řešení v rozsahu definovaných typových příkladů integrace informačních systémů Ginis a Ekonomického informačního systému Ministerstva vnitra (dle technické specifikace, která tvoří přílohy č. 1, 2 a 3 této smlouvy). Služby údržby a podpory se poskytovatel zavazuje poskytnout od okamžiku akceptace dodaného plnění do doby ukončení služeb zvýšené podpory dle bodu 1 odst. 5 této smlouvy.
5. Součástí této smlouvy je dále závazek poskytovatele poskytnout objednateli služby zvýšené podpory, spočívající v neprodleném odstranění všech závad vzniklých v průběhu produktivního provozu. Období zvýšené podpory v délce dvou (2) kalendářních měsíců počíná běžet okamžikem propojení produktivních prostředí informačních systémů Ginis a Ekonomického informačního systému Ministerstva vnitra.
6. Objednatel se touto smlouvou zavazuje řádně a včas dodaný předmět plnění převzít a zaplatit poskytovateli sjednanou cenu, a to způsobem a za podmínek stanovených v této smlouvě a rámcové dohodě.

2. MÍSTO A DOBA PLNĚNÍ

1. Místem plnění a poskytování služeb je Ministerstvo vnitra, Nad Štolou 936/3, 170 34 Praha 7.
2. Poskytovatel se zavazuje poskytnout plnění nejpozději do **15. 12. 2020**.

3. CENA A PLATEBNÍ PODMÍNKY

1. Cena za poskytnutí plnění je **495 867,77 Kč bez DPH** (slovy čtyři sta devadesát pět tisíc osm set šedesát sedm korun českých, sedmdesát sedm haléřů) tj. **600 000,00 Kč s DPH**.

2. Cena dle bodu 3 odst. 1. je za plnění uvedené v bodě 1 odst. 2 a v příloze č. 1, 2 a 3 této smlouvy a zahrnuje i závazky poskytovatele a potřebné služby údržby a podpory dle bodu 1 odst. 3 až 5 smlouvy.
3. Cena za plnění bude hrazena na základě daňového dokladu (faktury) vystaveného poskytovatelem po podpisu akceptačního protokolu, když plnění je akceptováno nebo je akceptováno s výhradami.

4. AKCEPTACE PLNĚNÍ

1. Plnění dle bodu 1 odst. 2 této smlouvy bude předáno poskytovatelem objednateli včetně dokumentace, a to bezprostředně po realizaci plnění.
2. Objednatel je povinen do 14 dnů od předání plnění poskytovatelem objednateli dle bodu 4 odst. 1 této smlouvy provést akceptační proces a to formou společného akceptačního řízení, jehož výstupem bude podepsaný akceptační protokol, který tvoří přílohu č. 4 této smlouvy.
3. K podpisu akceptačního protokolu jsou povoláni zástupci smluvních stran uvedení v bodě 5 této smlouvy.
4. Plnění je akceptováno, neobsahuje-li žádné vady. Plnění je akceptováno s výhradami, obsahuje-li výhrady nízké a střední důležitosti popsané v akceptačním protokolu. Plnění není akceptováno, obsahuje-li výhrady vysoké důležitosti popsané v akceptačním protokolu. Rozhodnutí o kategorizaci výhrad je na straně objednatele. Fakturu lze poskytovatelem objednateli vystavit pouze v případě akceptace nebo akceptace s výhradou.

5. SOUČINNOST SMLUVNÍCH STRAN

Každá smluvní strana jmenuje svého zástupce, který ji bude zastupovat v realizačních záležitostech souvisejících s plněním této smlouvy.

zástupce za objednatele:



zástupce za poskytovatele:

6. ZÁVĚREČNÁ USTANOVENÍ

1. Veškerá ujednání této smlouvy navazují na rámcovou dohodu a rámcovou dohodou se řídí, tj. práva, povinnosti či skutečnosti neupravené v této smlouvě se řídí ustanoveními rámcové dohody. V případě, že ujednání obsažené v této smlouvě se bude odchylovat od ustanovení obsaženého v rámcové dohodě, má ujednání obsažené v této smlouvě přednost před ustanovením obsaženým v rámcové dohodě, ovšem pouze ohledně plnění sjednaného v této smlouvě.
2. Smlouva nabývá platnosti dnem podpisu obou smluvních stran a účinnosti po splnění zákonné podmínky vyplývající z § 6 odst. 1 zákona č. 340/2015 Sb., o registru smluv, ve znění pozdějších předpisů.
3. Objednatel se zavazuje, že povinnost zveřejnění smlouvy v registru smluv uvedenou v odst. 2 tohoto bodu smlouvy splní neprodleně po podpisu této smlouvy oběma smluvními stranami.

4. Smlouva je uzavírána elektronicky.
5. Smluvní strany prohlašují, že smlouva ve spojení s rámcovou dohodou vyjadřuje jejich úplné a výlučné vzájemné ujednání týkající se daného předmětu smlouvy. Smluvní strany po přečtení smlouvy prohlašují, že byla uzavřena po vzájemném projednání, určité a srozumitelně, na základě jejich pravé, vážně míněné a svobodné vůle. Na důkaz uvedených skutečností připojují podpisy svých oprávněných osob či zástupců.
6. Zajištění podpory provozu dodávky dle této smlouvy bude řešeno v rámci podpory systémů elektronické spisové služby resortu MV.
7. Nedílnou součástí smlouvy tvoří následující přílohy:
 - Příloha č. 1 – Technická specifikace plnění
 - Příloha č. 2 – Koncept integrace eSSL a EKIS MV
 - Příloha č. 3 – Seznam požadavků k propojení eSSL GINIS s EKIS MV
 - Příloha č. 4 – Akceptační protokol

V Praze dne	V Jihlavě dne
 Za objednatele: Ing. František Varmuža ředitel odboru centrálních informačních systémů	 Za poskytovatele: Ing. Jaromír Řezáč, jednatel

Technická specifikace plnění

1. Implementace a testování všech typových příkladů komunikace eSSL- EKIS MV

Výchozím zadáním je dokument Koncept integrace eSSL a EKIS MV. (Příloha č. 2 této smlouvy). Jedná se o popis komunikace ve smyslu potřeb procesů EKIS MV. Technicky je komunikace založena výhradně na „Národním standardu pro elektronické systémy spisové služby“ (dále NSESSS), který je v eSSL GINIS již implementován. Pouze v jednom případě je NSESSS rozšířen dle standardních technických možností definice NSESSS o prvky přenášející informace o souvisejících spisech.

Požadované aktivity:

- spolupráce s integračním týmem EKIS MV na implementaci a otestování všech popsaných procesních případů,
- opravu nebo úpravu zobrazování či chování spisových objektů v prostředí GINIS, pokud jsou dané spisové objekty předmětem komunikace s EKIS MV. Rozhodující je přitom stanovisko zástupců MV, odbor archivní správy a spisové služby,
- úprava implementace NSESSS na straně GINIS v případě, že je tato odlišná či ne zcela přesná, a kdy převzetí chování do EKIS MV by mělo za následek nemožnost integrace na jiné eSSL.

Výše uvedené body platí i v případě rozšíření Přílohy č. 2 této smlouvy v průběhu testování procesů v EKIS MV o další typové příklady komunikace.

2. Propojení eSSL GINIS s více agendami na různé webové služby EKIS MV

Z důvodu samostatné evidence tzv. účetních okruhů v prostředí EKIS MV je požadováno, aby eSSL GINIS rozlišoval, za kterou organizací MV s EKIS MV komunikuje. Jedná se konkrétně o Ministerstvo vnitra (MV2134) a GŘ HZS ČR (HS2199).

3. Provedení úprav dle Přílohy č. 3 této smlouvy – Seznam požadavků k propojení eSSL GINIS s EKIS MV

Je požadováno provedení úprav dle uvedené Přílohy č. 3 této smlouvy, pokud nebude v rámci realizace plnění dohodnuto mezi objednatelem a poskytovatelem jinak.

4. Zvýšená technická podpora při odstraňování technických problémů v eSSL GINIS

Obecně je požadována technická podpora pro eSSL GINIS jako celek. Tzn., že se týká všech částí potřebných k plnohodnotnému provozu eSSL GINIS (např. FTP server, přes který jsou zpracovávány přílohy/soubory).

Zvýšená technická podpora znamená, že dodavatel bude v rámci možností poskytovat maximální součinnost se zákazníkem s cílem neohrozit plán projektu EPK, zejména fáze testování uvedení do produktivního provozu a produktivního provozu.

5. Zajištění možnosti provedení změn v průběhu realizace plnění smlouvy

Plnění finančně a personálně pokrývá zajištění realizace případných změnových požadavků objednatele, které jsou rozdílné oproti předchozím bodům této Technické specifikace plnění a to v maximálním rozsahu do 40 člověkohodin. Jedná se o změny konfigurace, nikoliv o programové úpravy aplikace eSSL GINIS.



Návrh řešení integračních vazeb mezi elektronickými spisovými službami (eSSL) a EKIS MV



Historie dokumentu

Historie revizí

Číslo revize	Datum revize	Popis revize	Změny označeny
0.1	13. 4. 2019	Úvodní verze dokumentu	Ne
0.2	20. 6. 2019	Rozšíření typových příkladů integrace	Ne
0.3	8. 9. 2019	Rozšíření typových příkladů integrace, korektury textů	Ano
0.4	5.12.2019	Doplnění technických informací o publikaci EKIS MV v prostředí CMS2	Ano



Obsah

1. MANAŽERSKÉ SHRNTÍ	4
2. OBECNÝ KONCEPT ŘEŠENÍ	5
2.1. ZÁKLADNÍ POPIS A PŘEDPOKLADY	5
2.2. ROLE SYSTÉMŮ	5
2.3. OBECNÉ PROCESNÍ SCHÉMA	5
3. INTEGRACE ESSL A EKIS MV	7
3.1. OBECNÉ VLASTNOSTI	7
3.2. TECHNICKÁ SPECIFIKACE ROZHRANÍ	7
3.3. ZPŮSOB VÝMĚNY DAT MEZI ESSL A EKIS MV	7
3.4. KOMUNIKAČNÍ MODEL V PROSTŘEDÍ RESORTU MV	8
3.5. IMPLEMENTACE PRAVIDEL NSESSS	9
4. PROBLEMATIKA SOUVISEJÍCÍ S INTEGRACÍ ESSL A EKIS MV	11
4.1. HIERARCHIZACE SPISOVÝCH OBJEKTŮ	11
4.2. JMENNÁ KONVENCE NÁZVŮ SPISOVÝCH OBJEKTŮ VYTVÁŘENÝCH Z EKIS MV	11
5. TYPOVÉ PŘÍKLADY INTEGRACE ESSL A EKIS MV	12
5.1. PŘEHLED TYPOVÝCH PŘÍKLADŮ	12
5.2. TP001 - ZALOŽENÍ SPISU PŘK PŘED VZNIKEM ZÁVAZKU	12
5.3. TP002 - UZAVŘENÍ SPISU PŘK PŘED VZNIKEM ZÁVAZKU	13
5.4. TP003 - ZNOVUOTEVŘENÍ SPISU PŘK PŘED VZNIKEM ZÁVAZKU	13
5.5. TP004 - FORMULÁŘ PŘK PŘED VZNIKEM ZÁVAZKU	13
5.6. TP005 - ZMĚNA SCHVÁLENÉHO PŘK A GENEROVÁNÍ NOVÉHO FORMULÁŘE	14
5.7. TP006 - PŘENOS DOŠLÉ FAKTURY	14
5.8. TP007 - ODMÍTNUTÍ FAKTURY A VRÁCENÍ ZPĚT DO ESSL	15
5.9. TP008 - ZALOŽENÍ SPISU PŘK PO VZNIKU ZÁVAZKU	15
5.10. TP009 - UZAVŘENÍ SPISU PŘK PO VZNIKU ZÁVAZKU	16
5.11. TP010 - ZNOVUOTEVŘENÍ SPISU PŘK PO VZNIKU ZÁVAZKU	16
5.12. TP011 - FORMULÁŘ PŘK PO VZNIKU ZÁVAZKU	16
5.13. TP012 - ZAŘAZENÍ DOŠLÉ FAKTURY DO SPISU PŘK PO VZNIKU	17
5.14. TP013 - PROVÁZÁNÍ SPISU PŘK PO VZNIKU ZÁVAZKU NA SPIS PŘK PŘED VZNIKEM ZÁVAZKU	17
5.15. TP014 - AKTUALIZACE FORMULÁŘE PŘK PO VZNIKU ZÁVAZKU PO ZAÚČTOVÁNÍ PLATBY	18
5.16. TP015 - ARCHIVACE ZPRACOVANÉ FAKTURY	18
5.17. TP016 - ZMĚNA VLASTNÍKA SPISU PŘK	18
5.18. TP017 - UZÁVĚRKA SPISŮ PŘK	19
5.19. TP018 - SKARTACE DOKUMENTŮ A SPISŮ	19
5.20. TP019 - ZMĚNA VLASTNÍKA DOKUMENTU S POTVRZENÍM Z ESSL	19
5.21. TP020 - ZMĚNA VLASTNÍKA SPISU S POTVRZENÍM Z ESSL	19
5.22. AKTIVITY DIAGRAM PROCESU ZPRACOVÁNÍ V SAP	20
5.23. SEKVENČNÍ DIAGRAM TYPOVÝCH PŘÍKLADŮ S VAZBOU NA NSESSS	21
6. PŘÍLOHY	23
6.1. DEFINICE WEBOVÝCH SLUŽEB A DÍLČÍCH XSD	23
6.2. SEZNAM ORGANIZACÍ MV, TECHNICKÝ IDENTIFIKÁTORŮ ESSL A URL ADRES	23



1. Manažerské shrnutí

Tento dokument popisuje integraci elektronických spisových služeb (dále jen eSSL) organizačních složek resortu Ministerstva vnitra a EKIS MV za účelem řešení zpracování předběžné řídicí kontroly před a po vzniku závazku a dále pro zpracování faktur v prostředí EKIS MV.

Integrace mezi eSSL a EKIS MV je založena na elektronické komunikaci pomocí webových služeb dle definice „Národního standardu pro elektronické systémy spisové služby“ (dále jen NSESSS 2017).

Cílem dokumentu je shromáždit typové příklady komunikace eSSL a EKIS MV a s odkazem na NSESSS popsat, jak je daný typový příklad realizován.



2. Obecný koncept řešení

2.1. Základní popis a předpoklady

Pro komunikaci eSSL a EKIS MV je využíván výhradně „národní standard pro elektronické systémy spisové služby“ (viz. <https://www.mvcr.cz/clanek/narodni-standard-pro-elektronicke-systemy-spisove-sluzby.aspx>, zejména kapitola 9), kdy EKIS MV vystupuje v roli obecného systému pro správu dokumentů.

V EKIS MV je implementován a průběžně rozšiřován framework pro zabezpečení funkcionality aplikačně asynchronní komunikace se spisovými službami. Framework implementuje pouze část z celé množiny událostí dle NSESSS, tj. jsou implementovány pouze ty události, které jsou nezbytné pro provedení konkrétního úkonu dle potřeb EKIS MV.

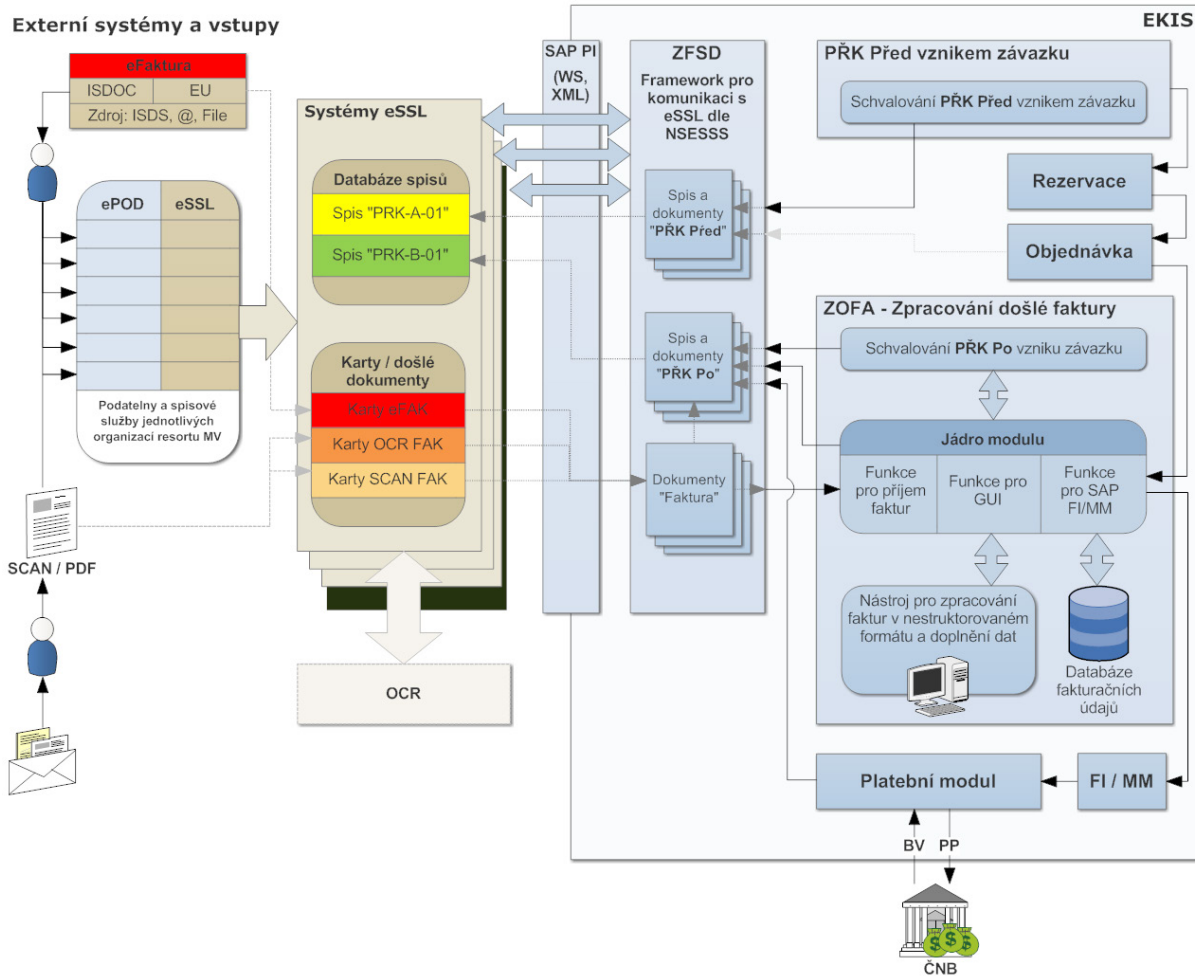
2.2. Role systémů

Primární úlohou EKIS MV je vedení agendy předběžné řídicí kontroly a dále příjem a zpracování fakturačních údajů včetně celého fakturačního cyklu. Pro zmiňované úkony EKIS MV vytváří a přijímá spisové objekty (spis, dokument, soubor), jež má po nezbytnou dobu zpracování ve výhradním vlastnictví.

eSSL zajišťuje sběr a evidenci spisů a souborů. V případě faktur by eSSL měla být jediným vstupním bodem pro nahrání faktury a měla by tedy tvořit vždy první část při elektronickém zpracování faktur. eSSL bude dále zajišťovat skartační řízení, tzn. bude poskytovat funkcionalitu archivace a skartace uložených dokumentů dle platné legislativy.

2.3. Obecné procesní schéma

Na digramu je znázorněn model celkového zpracování faktur pomocí eSSL a EKIS MV. Z diagramu vyplývají jednotlivé dílčí činnosti, z nichž některé definují požadavky na existenci integrační vazby mezi eSSL a EKIS MV.



3. Integrace eSSL a EKIS MV

3.1. Obecné vlastnosti

Rozhraní je založeno na přenosu dat popisujících události a dat spojených se vzniklými událostmi. Událostí se pro účely tohoto rozhraní rozumí popis jednoho nedělitelného procesu se spisovým objektem.

V závislosti na místě vzniku spisového objektu komunikaci zahajuje příslušný systém, ve kterém spisový objekt vznikl (nebo byl nahrán). Dle definice NSESSS zdrojový systém odešle do cílového systému jednu nebo více událostí. Každý přenos je cílovým systémem technicky synchronně potvrzen (rozhraní jsou dle NSESSS definována jako technicky synchronní). Následně dojde v cílovém systému ke zpracování, o němž zdrojovému systému odešle potvrzení. Přijetí potvrzení je také řešeno technicky synchronní odpovědí.

Manipulace se spisovým objektem na obou stranách spolu s oboustrannou komunikací a aplikačně asynchronním přenosem dat stanovuje pravidlo, že spisové objekty, které jsou předmětem komunikace, budou vždy ve výhradní správě pouze jednoho z obou systémů, tj. EKIS MV nebo eSSL. Systém, který bude mít spisový objekt ve výhradní správě, smí realizovat všechny manipulace s ním, jak je popsáno v typových příkladech.

Realizované manipulace se spisovým objektem, který byl předmětem integrace eSSL a EKIS MV, musí systém s výhradní správou prostřednictvím dávek oznámit druhému systému, který k danému spisovému objektu v té době výhradní správu nemá. Týká se událostí, z jejichž podstaty musí mít oba systémy o těchto shodné informace, např. událost skartace.

3.2. Technická specifikace rozhraní

Technicky je komunikace založena na obousměrném volání webových služeb. NSESSS specifikuje tři typy služeb:

- aplikačně asynchronní s jednou stromovou strukturou pro přenos více různých událostí a dat spojených se vzniklými událostmi,
- testovací pro kontrolu funkčnosti spojení a framework implementující chování dle NSESSS,
- aplikačně synchronní s několika operacemi pro přenos aplikačních dat. V případě integrace eSSL a MV EKIS se využívá pouze v případě, kdy je žádoucí okamžitá odpověď z eSSL (např. zakládání spisů v eSSL inicializovaných z EKIS, kdy je v EKIS žádoucí obdržet od eSSL číslo jednacích ihned v odpovědi; změna vlastníka spisového objektu z uživatelské transakce v EKIS).

Dle NSESSS jsou webové služby vypublikovány v obou systémech shodně. Vyhovující implementace tedy je:

- eSSL / EKIS MV publikuje dvě aplikačně-asynchronní webové služby na dvou různých URL adresách nebo jedné URL adrese s rozlišením typu přenosu pomocí „SOAPAction“,
- eSSL / EKIS MV má implementovány dva klienty pro volání webových služeb v druhém systému,
- eSSL publikuje jednu synchronní webovou službu s operacemi „SpisZalozeni“ a „Udalosti“.

Volání webových služeb je technicky synchronní, tj. systém, který zahájil komunikaci v roli klienta, vždy obdrží jako odpověď XML zprávu s potvrzením dle definice NSESSS nebo hlášení o chybě ve struktuře SOAPFault.

Definice webové služby je spolu s dílčími XSD soubory možné stáhnout na odkazu <https://www.mvcr.cz/clanek/narodni-standard-pro-elektronicke-systemy-spisove-sluzby.aspx>, případně je možné použít objekt vložený v přílohách tohoto dokumentu.

3.3. Způsob výměny dat mezi eSSL a EKIS MV

Pro potřebu integrace eSSL a EKIS MV byla s ohledem na procesorové zatížení integrovaných systémů zvolena metoda aplikačně asynchronního zpracování. (POZN. výjimkou je pouze integrační vazba EKIS -> eSSL pro založení spisu, při níž je rovnou v odpovědi z eSSL předáváno číslo jednací.) NSESSS definuje postup, v jakých krocích a vzájemném volání obou integrovaných systémů je zpracování nutné implementovat, viz popis dle NSESSS:

„Asynchronní rozhraní je založeno na dávkách, které se v určitých časových periodách na straně odesílatele připravují. Poté se prostřednictvím komunikačního kanálu odešlou protistraně. Příjemce v rámci příjmu dávky nezačíná okamžité zpracování dávky, pouze překontroluje její formální správnost a dávku uloží pro následné zpracování. Ke zpracování přijatých dávek dojde odloženě, a to většinou v předem zvolených časových periodách. Obsah dávek se zpracuje a výsledky zpracování se odešlou jako dávka zpět. Protistrana, opět odloženě, zpracuje dávku obsahující výsledky zpracování dříve odeslaných dávek a teprve po potvrzení úspěšného zpracování tyto dávky může považovat za převzaté a zpracované protistranou.“

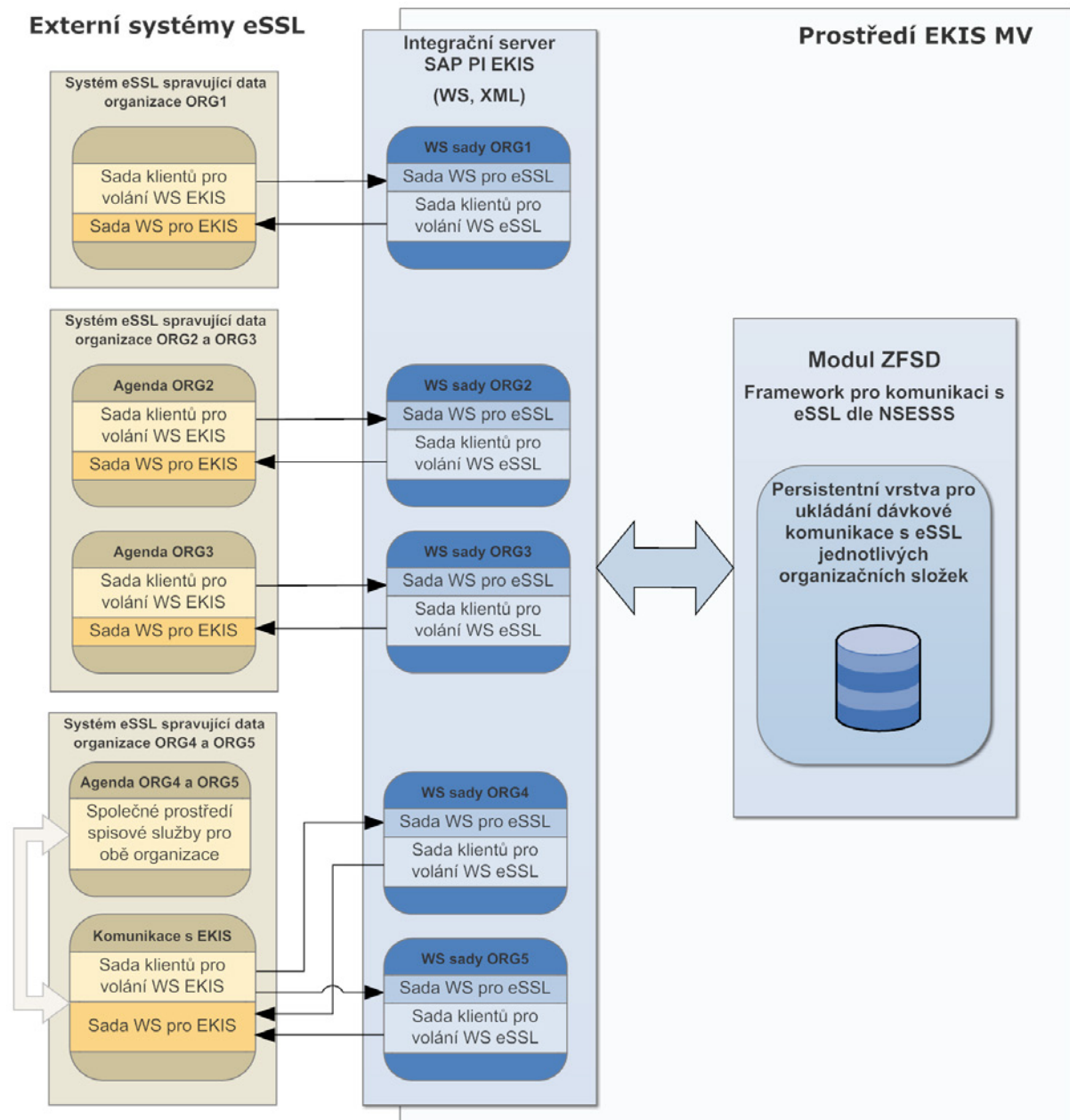
V eSSL / MV EKIS tedy musí být implementován framework, který neustále očekává příjem dat a v periodách připravuje data (potvrzení zpracování, nové události u již existujících archivních objektů, nové archivní objekty) pro odeslání protistraně.

3.4. Komunikační model v prostředí resortu MV

Reálný komunikační model vychází z následujících předpokladů:

- centrální EKIS MV s vlastním integračním serverem (dále jen SAP PI EKIS),
- integrační server SAP PI EKIS publikuje 54 sad webových služeb. Pro každou organizaci MV je určena jedna sada webových služeb, přičemž sada obsahuje:
 - o hlavní službu aplikačně asynchronní pro předávání „událostí“,
 - o pomocnou testovací službu,
- každá organizace resortu MV má svůj elektronický systém spisové služby (eSSL). Pokud je jedna eSSL sdílena mezi dvě a více organizací, musí být eSSL na základě příslušnosti spisového objektu ke konkrétní organizaci schopna komunikovat s relevantní webovou službou na SAP PI EKIS,
- každá eSSL publikuje jednu sadu webových služeb, přičemž sada obsahuje:
 - o hlavní službu synchronní pro *zakládání spisů*,
 - o hlavní službu aplikačně asynchronní pro předávání „událostí“,
 - o pomocnou testovací službu,
- na integračním serveru SAP PI EKIS bude vytvořeno 54 virtuálních systémů eSSL, pro každou organizaci jeden systém. EKIS MV bude tedy prostřednictvím svého integračního serveru komunikovat samostatně s každou spisovou službou dané organizace MV zvlášť,
- pokud je jedna eSSL sdílena mezi dvě a více organizací, eSSL může (ale nemusí) publikovat více sad webových služeb dle počtu spravovaných agend konkrétních organizací. V tom případě ale eSSL musí zajistit správné řazení přijatých archivních objektů do konkrétních agend.

Možné varianty integrace jsou uvedeny na následujícím schéma:



Z pohledu MV EKIS tedy každá organizace obdrží dvě URL adresy webových služeb, jednu pro předávání aplikačních dat, druhou pro testování.

Dále je nutné straně EKIS MV předat tři URL adresy webových služeb, jednu pro synchronní zakládání spisů, druhou pro zasílání aplikačních dat a třetí pro testování. Spolu s URL adresami jsou distribuovány i přihlašovací údaje systémových uživatelů (jméno/heslo, případně certifikát).

Na straně MV EKIS jsou k dispozici dvě úplná prostředí - testovací a produktivní. Využití testovacího prostředí není povinné, nicméně je doporučeno testovací prostředí nastavit s ohledem na testování a budoucí rozvoj.

3.5. Implementace pravidel NSESSS

NSESSS předepisuje řadu pravidel a teoretických předpokladů, z nichž jsou některé v rámci integrace EKIS MV a eSSL v prostředí MV dále rozvinuty.



Z komunikačního modelu (viz kapitola 3. 4) vyplývá, že z pohledu EKIS MV jsou externí eSSL rozlišovány s granularitou na jednotlivé organizace resortu MV a to i v případě, že v jedné eSSL je zpracovávána agenda pro více organizací.

Tento základní implementační prvek má přímý dopad na důležitá pravidla pro jmennou konvenci identifikátorů eSSL (NSESSS pravidlo 9.1.2, 9. 1. 19) a dále pro číslování dávek asynchronní komunikace mezi eSSL a EKIS MV (NSESSS pravidlo 9. 1. 15).

Identifikátory jednotlivých eSSL jsou uvedeny v tomto dokumentu mezi přílohami (kapitola 6. 2).

V EKIS MV je pro každou organizaci MV udržována samostatná číselná řada pro odchozí dávky (atribut „Poradí“). Obdobně je hlídána číselná řada příchozích dávek z eSSL jednotlivých organizací MV.

Kromě vlastní komunikace a výměny aplikačních dat je také nutné sjednotit hodnoty integrovaných systémů, jako jsou například jména uživatelských účtů a některé atributy spisových objektů (NSESSS kapitola 9. 1. 30).

V EKIS MV se předpokládá, že uživatelské účty jsou tvořeny shodně v eSSL a EKIS MV hodnotou OEČ daného uživatele. V případě použití odlišné jmenné konvence uživatelských účtů je v EKIS MV udržován převodník uživatelských účtů a to pro každou organizaci zvlášť.

4. Problematika související s integrací eSSL a EKIS MV

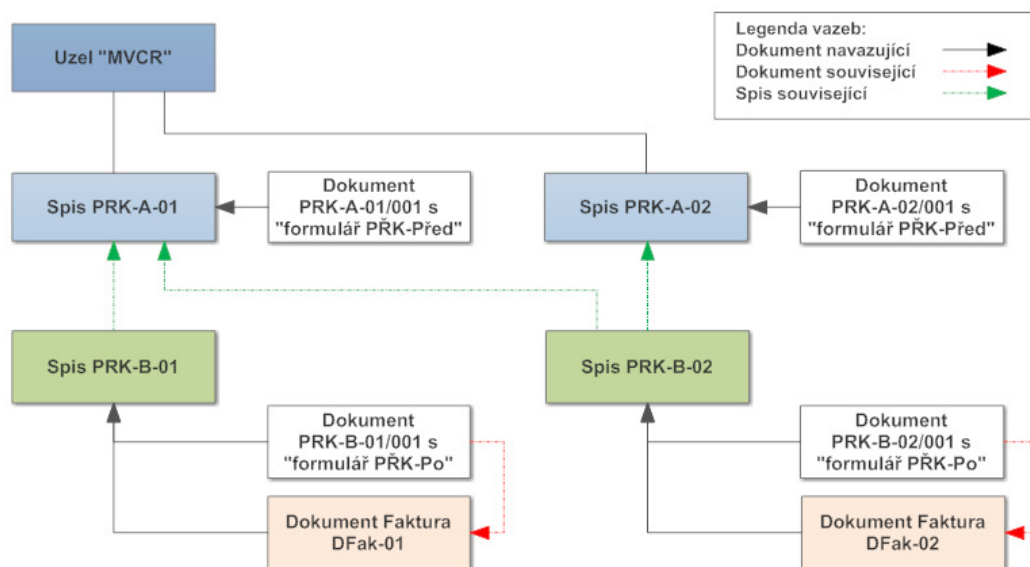
Z obecného procesního schéma v kapitole 2. 3, a dále z technických popisů v kapitolách 3 a 5 vyplývá, že zavedení integrace eSSL a EKIS MV s sebou přináší potřebu řešit dílčí architektonické a provozní záležitosti.

4.1. Hierarchizace spisových objektů

Jedním z hlavních problémů je stav, kdy spisové objekty v eSSL jsou vytvářeny jak vstupem z elektronické podatelny, případně ručně v samotné spisové službě, tak prostřednictvím integračních vazeb z EKIS MV.

Pro správné řazení a rychlou orientaci mezi dokumenty v eSSL byl zaveden model vytváření spisů „předběžných řídicích kontrol“, který zajišťuje možnost vhodného řazení dokumentů a dále vytváření vazeb mezi souvisejícími rozpočtovými a finančními případy.

Na digramu jsou znázorněny spisové objekty a vzájemné vazby, které vznikají v rámci řešení integrace eSSL a EKIS MV.



Na diagramu je zachycen stav po úplném zpracování dvou nezávislých finančních případů (konkrétně dvou došlých faktur), kdy dodavatelská faktura DFak-01 byla uhrazena z prostředků předběžné řídicí kontroly před vznikem závazku PŘK-Před 01, kdežto dodavatelská faktura DFak-02 byla uhrazena z prostředků předběžné řídicí kontroly před vznikem závazku PŘK-Před 01 i PŘK-Před 02.

4.2. Jmenná konvence názvů spisových objektů vytvářených z EKIS MV

Pro zachování přehlednosti v objektech spisové služby, které jsou vytvářeny z EKIS MV, jsou stanoveny pravidla jmenné konvence názvů spisů a dokumentů.

Typ objektu v SAP	Spisový objekt	Jmenná konvence názvu spisového objektu
Předběžná řídicí kontrola PŘED vznikem závazku	Spis	PRK-A-<číslo objektu PŘK Před vznikem závazku dle evidence SAP>
	Dokument	PRK-A-<číslo objektu PŘK Před v SAP>/<pořadové číslo dokumentu>
Předběžná řídicí kontrola PO vzniku závazku	Spis	PRK-B-<číslo objektu PŘK Po vzniku závazku dle evidence SAP>
	Dokument	PRK-B-<číslo objektu PŘK Po v SAP>/<pořadové číslo dokumentu>

Tabulka 1 - Jmenná konvence spisových objektů

5. Typové příklady integrace eSSL a EKIS MV

Vzhledem ke komplexnímu prostředí resortu Ministerstva vnitra, ve kterém je provozováno několik desítek spisových služeb (tedy eSSL) od různých dodavatelů, byla definována pravidla způsobu integrace eSSL - MV EKIS pro konkrétní situace zpracování předběžné řídicí kontroly (dále PŘK) nebo faktury.

Pravidla s využitím obecného popisu NSESSS specifikují, jakými událostmi a přenosy mezi eSSL a EKIS MV je daný aplikační případ řešen.

5.1. Přehled typových příkladů

Pro zpracování předběžné řídicí kontroly před / po vzniku závazku nebo zpracování faktury byly definovány tyto typové příklady (dále TP):

Zkratka TP	Popisný název	Směr komunikace
TP001	Založení spisu PŘK Před vznikem závazku	EKIS > eSSL
TP002	Uzavření spisu PŘK Před vznikem závazku	EKIS > eSSL
TP003	Znovuotevření PŘK Před vznikem závazku	EKIS > eSSL
TP004	Formulář PŘK Před vznikem závazku	EKIS > eSSL
TP005	Změna schváleného PŘK a generování nového formuláře	EKIS > eSSL
TP006	Přenos došlé faktury	eSSL > EKIS
TP007	Odmítnutí faktury a vrácení zpět do eSSL	EKIS > eSSL
TP008	Založení spisu PŘK Po vzniku závazku	EKIS > eSSL
TP009	Uzavření spisu PŘK Po vzniku závazku	EKIS > eSSL
TP010	Znovuotevření PŘK Po vzniku závazku	EKIS > eSSL
TP011	Formulář PŘK Po vzniku závazku	EKIS > eSSL
TP012	Zařazení došlé faktury do spisu PŘK Po vzniku závazku a	EKIS > eSSL
TP013	Provázání spisu PŘK Po vzniku závazku na spis PŘK Před vznikem závazku	EKIS > eSSL
TP014	Aktualizace formuláře PŘK Po vzniku závazku po zaúčtování platby	EKIS > eSSL
TP015	Archivace zpracované faktury	EKIS > eSSL
TP016	Změna vlastníka spisu PŘK	EKIS > eSSL
TP017	Uzávěrka spisů PŘK	EKIS > eSSL
TP018	Skartace dokumentů a spisů	eSSL > EKIS
TP019	Změna vlastníka dokumentu s potvrzením z eSSL	EKIS > eSSL
TP020	Změna vlastníka spisu s potvrzením z eSSL	EKIS > eSSL

Tabulka 2 - Typové příklady

POZN: Seznam včetně popisů jednotlivých příkladů bude doplňován/rozšiřován v dalších verzích dokumentu.

5.2. TP001 - Založení spisu PŘK Před vznikem závazku

Název synchronní služby NSESSS: SpisZalozeni,

Posloupnost událostí NSESSS: SouborZalozeni, SouborVlozitKDokumentu

Směr toku aplikačních dat: EKIS MV -> eSSL

Popis rozhraní a průběh zpracování:

V EKIS MV je uživatelem vytvořen objekt předběžné řídicí kontroly před vznikem závazku. Při jeho uložení je na pozadí v EKIS MV spuštěn proces zaznamenání vytvoření objektu Spis v modulu ZFSD, který vygeneruje požadavek na volání synchronní služby **SpisZalozeniRequest**. V požadavku jsou obsaženy informace pro vytvoření inicializačního dokumentu

(SpisZalozeniRequest/ProfilSpisu/DokumentyVlozene/DokumentUplnyVlozeny). Požadavek je odeslán synchronní službou do eSSL a očekává se odpověď **SpisZalozeniResponse**. Po dokončení volání služby je v eSSL založen spis s inicializačním dokumentem, v modulu ZFSD je zaznamenáno číslo jednací (dle řady eSSL - jeden jednací deník) a informace je předána zpět do EKIS MV na objekt předběžné řídicí kontroly.

Následně je z objektu předběžné řídicí kontroly vygenerován jednoduchý formulář PDF se základními údaji a tento je předán do modulu ZFSD, kde se vygenerují události SouborZalozeni a SouborVlozitKDokumentu. Vygenerované události jsou odeslány do eSSL v jedné dávce. V rámci zpracování dávky proběhne na straně spisové služby kontrola a přiřazení souboru k inicializačnímu dokumentu.

POZN: Generování formuláře a jeho nahrání k inicializačnímu dokumentu vychází z požadavku metodiky OAS MV ČR, která stanovuje, že k inicializačnímu dokumentu musí být přiřazen soubor.

5.3. TP002 - Uzavření spisu PŘK Před vznikem závazku

Posloupnost událostí NSESSS: SpisVyrizeni, SpisUzavreni

Směr toku aplikačních dat: EKIS MV -> eSSL

Popis rozhraní a průběh zpracování:

Objekt *Spis* v eSSL, založený dle typového příkladu TP001, je z EKIS MV uzavírán v následujících případech:

- uzavření čerpání PŘK,
- zneplatnění schváleného PŘK (využívá se v případě nalezení chyby po schválení PŘK),
- úplného zamítnutí PŘK.

Jedná se o akci uživatele, která je prováděna v EKIS MV manuálně.

V okamžiku, kdy nastane jedna z výše uvedených možností, proběhne na pozadí EKIS MV komunikace do modulu ZFSD a vygenerují se události **SpisVyrizeni** a **SpisUzavreni**. Vygenerované události jsou odeslány do eSSL v jedné dávce. V rámci zpracování dávky proběhne na straně spisové služby kontrola metadat všech spisových objektů zařazených do spisu.

V případě nalezení nekonzistence je proces uzavření spisu přerušeno a do EKIS je vráceno chybové hlášení. V takovém případě je spis eSSL dále otevřený a jeho uzavření se provádí dle typového případu TP017.

5.4. TP003 - Znovuotevření spisu PŘK Před vznikem závazku

Posloupnost událostí NSESSS: SpisOtevreni

Směr toku aplikačních dat: EKIS MV -> eSSL

Popis rozhraní a průběh zpracování:

Uzavřenou PŘK lze znovuotevřít v případě uzavření:

- uzavření čerpání PŘK,
- zneplatnění schváleného PŘK.

a to tehdy, když se vyskytne potřeba dodatečného připojení podřízených/souvisejících dokumentů. Znovuotevření provádí uživatel v systému manuálně ve změnovém režimu konkrétní PŘK.

V okamžiku provedení akce proběhne na pozadí EKIS MV komunikace do modulu ZFSD, kde se vygeneruje událost **SpisOtevreni** a tato se odešle do eSSL.

5.5. TP004 - Formulář PŘK Před vznikem závazku

Posloupnost událostí NSESSS: SouborZalozeni, DokumentVlozeniDoSpisu

Směr toku aplikačních dat: EKIS MV -> eSSL

**Popis rozhraní a průběh zpracování:**

Procesně navazuje na typový příklad TP001. V EKIS MV je v rámci schvalovacího procesu „PŘK Před vznikem závazku“ vygenerován formulář s příslušnými aplikačními daty. Formulář je ve formě souboru typu PDF. Během schvalovacího procesu je PDF soubor doplňován o dílčí aplikační data a komentáře. Na závěr schvalovacího procesu - a to v případě schválení nebo zamítnutí - je finální soubor PDF na pozadí EKIS MV zaznamenán v modulu ZFSD, který vygeneruje událost **SouborZalozeni**. Spolu se souborem obdrží modul ZFSD i identifikátor Spisu. S údaji „identifikátor souboru“ (z události *SouborZalozeni*) a „identifikátor spisu“ je v modulu ZFSD vygenerována událost **DokumentVlozeniDoSpisu** s informacemi o vlastním dokumentu v elementu DokumentVlozeniDoSpisu/DokumentyVlozene/DokumentUplnyVlozeny. Vygenerované události jsou odeslány do eSSL v jedné dávce.

Jak bylo zmíněno, při schvalování může dojít k úplnému zamítnutí PŘK (uživatel, který inicioval spuštění schvalovacího procesu, potvrdí úplné zamítnutí a tím definitivně ukončí zpracování žádosti PŘK). Následně může dojít ke změně dat PŘK, je spuštěno nové schvalování a je generován nový formulář (soubor PDF). Po ukončení schvalování je druhý soubor také odeslán do eSSL, tj. ve spisu jsou vloženy dva dokumenty. Tato situace se může dále opakovat dle průběhu schvalování.

5.6. TP005 - Změna schváleného PŘK a generování nového formuláře

Posloupnost událostí NSESSS: SouborZalozeni, DokumentVlozeniDoSpisu

Směr toku aplikačních dat: EKIS MV -> eSSL

Popis rozhraní a průběh zpracování:

Při provedené změně schválené žádosti PŘK může být spuštěn nový schvalovací proces (dle typu provedené změny). V EKIS MV je v rámci schvalovacího procesu „PŘK Před vznikem závazku“ vygenerován formulář s příslušnými aplikačními daty. Formulář je ve formě souboru typu PDF. Během schvalovacího procesu je PDF soubor doplňován o dílčí aplikační data a komentáře. Na závěr schvalovacího procesu - a to v případě schválení nebo zamítnutí - je finální soubor PDF na pozadí EKIS MV zaznamenán v modulu ZFSD, který vygeneruje událost **SouborZalozeni**. Spolu se souborem obdrží modul ZFSD i identifikátor Spisu. S údaji „identifikátor souboru“ (z události *SouborZalozeni*) a „identifikátor spisu“ je v modulu ZFSD vygenerována událost **DokumentVlozeniDoSpisu** s informacemi o vlastním dokumentu v elementu DokumentVlozeniDoSpisu/DokumentyVlozene/DokumentUplnyVlozeny. Vygenerované události jsou odeslány do eSSL v jedné dávce.

Při schvalování změny PŘK může dojít k zamítnutí. Uživatel, který inicioval spuštění schvalovacího procesu, může postupovat dvěma způsoby:

- zamítnutí PŘK potvrdí a tím definitivně ukončí zpracování žádosti o změnu PŘK a nový formulář (soubor PDF) se odešle do eSSL.
- po zamítnutí PŘK uživatel provede další úpravy. Upravená data se přidávají do stejného formuláře (souboru PDF) a žádost se opět pošle do schvalovacího procesu. Po ukončení schvalování je formulář (soubor PDF) odeslán do eSSL.

V obou případech ve spisu přibude nový soubor.

5.7. TP006 - Přenos došlé faktury

Posloupnost událostí NSESSS: SouborZalozeni, DokumentPostoupeni

Směr toku aplikačních dat: eSSL -> EKIS MV

Popis rozhraní a průběh zpracování:

U doručených elektronických dokumentů zaměstnanec elektronické podatelny provede v eSSL rozbor, v němž se zjistí, zda jsou úplné a čitelné, lze je zobrazit uživatelsky vnímatelným způsobem, neobsahují škodlivý kód, jsou v datovém formátu, ve kterém přijímá MV doručené dokumenty v



digitální podobě. V případě připojení některého z prvku zabezpečení (el.podpis, el.pečet, el.časové razítko) je také provedena kontrola těchto prvků.

V případě splnění všech podmínek zaměstnanec elektronické podatelny přijme a zaregistruje prostřednictvím eSSL.

V eSSL je dokument předán útvaru, kterému náleží. Pokud dokument prošel úvodními kontrolami v pořádku, následuje proces zatřídění s kroky:

- uživatel - referent si v eSSL vyhledá soubory a otevře jej v relevantním prohlížeči,
- dle typu faktury zadá na kartě dokumentu správný „typ dokumentu,
- dle obsahu faktury je určen další zpracovatel v rámci odboru. Zpracovatel je nastaven na kartě dokumentu,
- uživatel provede uložení karty dokumentu,
- **uživatel provede označení dokumentu „k předání do ISSD EKIS“. eSSL provede uzamčení dokumentu a nastaví příznak na kartě dokumentu, který bude následně využit při postoupení dokumentu do EKIS.**

eSSL zajistí periodické prohledávání dokumentů s příznakem pro přenos do EKIS. Pokud existuje alespoň jeden označený dokument, je proveden přenos do webové služby EKIS MV **ermsAsyn** s událostmi **SouborZalozeni** a **DokumentPostoupeni**.

5.8. TP007 - Odmítnutí faktury a vrácení zpět do eSSL

Posloupnost událostí NSESSS: DokumentVraceni

Směr toku aplikačních dat: EKIS MV -> eSSL

Popis rozhraní a průběh zpracování:

U předaných dokumentů „faktura“ může nastat situace, kdy se chyba atributů (např. typ dokumentu) nebo špatné přiřazení k organizační jednotce projeví až v EKIS MV.

Chyba atributů dokumentu může být detekována v:

- modulu ZFSD ve chvíli kontroly příslušnosti typu dokumentu k dané spisové službě. V takovém případě je dokument vrácen zpět do spisové služby okamžitě,
- v návazném modulu zpracování dokumentů, tj. v případě faktury modulu ZOFA. Uživatel zjistí, že obsah souboru daného dokumentu není platnou fakturou a zvolí možnost vrácení do eSSL.

V případě nesprávného přiřazení faktury k organizační jednotce uživatel v ZOFA také vyvolá funkcionalitu pro vrácení souboru.

Při aktivaci funkce pro vrácení souboru se na pozadí EKIS MV u daného dokumentu událost **DokumentVraceni** a tato je odeslána do eSSL. Dokument je od té chvíle ve výhradní správě eSSL, kde uživatel provede potřebné opravné kroky pro správné zpracování dokumentu (tzn. oprava typu dokumentu, nahrání správného souboru s otiskem faktury apod.)

5.9. TP008 - Založení spisu PŘK Po vzniku závazku

Název synchronní služby NSESSS: SpisZalozeni,

Posloupnost událostí NSESSS: SouborZalozeni, SouborVlozitKDokumentu

Směr toku aplikačních dat: EKIS MV -> eSSL

Popis rozhraní a průběh zpracování:

Po přijetí došlé faktury do EKIS MV je v modulu ZOFA zahájeno její zpracování (viz schéma v kapitole 2. 3). Po prvotní kontrole je došlá faktura přiřazena do hierarchie objektů SAP (objednávka, rezervace, atd.) a jsou doplněny dílčí hodnoty a informace. V určité chvíli, kdy jsou data pro schválení faktury kompletní, si uživatel vyžádá od systému číslo jednací a předá fakturu do schvalovacího procesu do „PŘK Po vzniku závazku“.



V EKIS MV je spuštěn proces zaznamenání vytvoření objektu Spis v modulu ZFSD, který vygeneruje požadavek na volání synchronní služby **SpisZalozeniRequest**. V požadavku jsou obsaženy informace pro vytvoření inicializačního dokumentu (SpisZalozeniRequest/ProfilSpisu/DokumentyVlozene/DokumentUplnyVlozeny). Požadavek je odeslán synchronní službou do eSSL a očekává se odpověď **SpisZalozeniResponse**. Po dokončení volání služby je v eSSL založen spis s inicializačním dokumentem, v modulu ZFSD je zaznamenáno číslo jednací (dle řady eSSL - jeden jednací deník) a informace je předána zpět do EKIS MV na objekt v modulu ZOFA. Číslo jednací je propsáno na PDF formulář a je spuštěn schvalovací proces.

Následně je z objektu předběžné řídicí kontroly vygenerován jednoduchý formulář PDF se základními údaji a tento je předán do modulu ZFSD, kde se vygenerují události SouborZalozeni a SouborVlozitKDokumentu. Vygenerované události jsou odeslány do eSSL v jedné dávce. V rámci zpracování dávky proběhne na straně spisové služby kontrola a přiřazení souboru k inicializačnímu dokumentu.

POZN: Generování formuláře a jeho nahrání k inicializačnímu dokumentu vychází z požadavku metodiky OAS MV ČR, která stanovuje, že k inicializačnímu dokumentu musí být přiřazen soubor.

5.10. TP009 - Uzavření spisu PŘK Po vzniku závazku

Posloupnost událostí NSESSS: SpisVyrizeni, SpisUzavreni

Směr toku aplikačních dat: EKIS MV -> eSSL

Popis rozhraní a průběh zpracování:

Objekt *Spis* v eSSL, založený dle typového příkladu TP008, je z EKIS MV uzavírán v následujících případech:

- úspěšné schválení PŘK Po vzniku závazku a uhrazení faktury,
- úplného zamítnutí PŘK Po vzniku závazku.

Jedná se o automatickou akci, která je navázána na konkrétní procesy v SAP EKIS.

V okamžiku, kdy nastane jedna z výše uvedených možností, proběhne na pozadí EKIS MV komunikace do modulu ZFSD a vygenerují se události **SpisVyrizeni** a **SpisUzavreni**. Vygenerované události jsou odeslány do eSSL v jedné dávce. V rámci zpracování dávky proběhne na straně spisové služby kontrola metadat všech spisových objektů zařazených do spisu.

V případě nalezení nekonzistence je proces uzavření spisu přerušeno a do EKIS je vráceno chybové hlášení. V takovém případě je spis eSSL dále otevřený a jeho uzavření se provádí dle typového případu TP017.

5.11. TP010 - Znovuotevření spisu PŘK Po vzniku závazku

Posloupnost událostí NSESSS: SpisOtevreni

Směr toku aplikačních dat: EKIS MV -> eSSL

Popis rozhraní a průběh zpracování:

Uzavřenou PŘK Po vzniku závazku lze znovuotevřít v případě, kdy byl spis uzavřen z důvodu zamítnutí PŘK Po.

Znovuotevření spisu se provádí tehdy, když se vyskytne potřeba dodatečného připojení podřízených/souvisejících dokumentů. Znovuotevření provádí uživatel v systému manuálně ve změnovém režimu dané PŘK Po.

V okamžiku provedení akce proběhne na pozadí EKIS MV komunikace do modulu ZFSD, kde se vygeneruje událost **SpisOtevreni** a tato se odešle do eSSL.

5.12. TP011 - Formulář PŘK Po vzniku závazku

Posloupnost událostí NSESSS: SouborZalozeni, DokumentVlozeniDoSpisu



Směr toku aplikačních dat: EKIS MV -> eSSL

Popis rozhraní a průběh zpracování:

Na začátku spuštění schvalovacího procesu „PŘK Po vzniku závazku“ je vygenerován formulář s příslušnými aplikačními daty. Formulář je ve formě souboru typu PDF. Během schvalovacího procesu je PDF soubor doplňován o dílčí aplikační data a komentáře.

Z pohledu integrace EKIS MV - eSSL je zpracování analogické k TP004. Na závěr schvalovacího procesu - a to v případě schválení nebo zamítnutí - je finální soubor PDF na pozadí EKIS MV zaznamenán v modulu ZFSD, který vygeneruje událost **SouborZalozeni**. Spolu se souborem obdrží modul ZFSD i identifikátor Spisu. S údaji „identifikátor souboru“ (z události *SouborZalozeni*) a „identifikátor spisu“ je v modulu ZFSD vygenerována událost **DokumentVlozeniDoSpisu** s informacemi o vlastním dokumentu v elementu *DokumentVlozeniDoSpisu/DokumentyVlozene/DokumentUplnyVlozeny*. Spolu s informací o dokumentu je také vyplněna vazba na dokument faktury (*DokumentVlozeniDoSpisu/DokumentyVlozene/DokumentUplnyVlozeny/ProfilDokumentu/SouvisejiciDokument*). Vygenerované události jsou odeslány do eSSL v jedné dávce.

5.13. TP012 - Zařazení došlé faktury do spisu PŘK Po vzniku

Posloupnost událostí NSESSS: DokumentZmenaZpracovatele, DokumentVlozeniDoSpisu,

Směr toku aplikačních dat: EKIS MV -> eSSL

Popis rozhraní a průběh zpracování:

Po úspěšném schválení PŘK Po vzniku závazku, tj. po odsouhlasení proplacení faktury je na pozadí EKIS MV do modulu ZFSD předána informace o možném zařazení faktury do spisu „PŘK Po vzniku závazku“. Na základě předaných identifikátorů je v modulu ZFSD vygenerována událost **DokumentZmenaZpracovatele** o změně vlastníka dokumentu na vlastníka dle spisu a následně je generována událost **DokumentVlozeniDoSpisu**.

5.14. TP013 - Provázání spisu PŘK Po vzniku závazku na spis PŘK Před vznikem závazku

Posloupnost událostí NSESSS: SpisUprava

Směr toku aplikačních dat: EKIS MV -> eSSL

Popis rozhraní a průběh zpracování:

Zpracováním došlé faktury v modulu ZOFA a úspěšným dokončením příslušného schvalovacího procesu „PŘK Po vzniku závazku“ je v SAP potvrzena vazba objektu faktury na objekt Rezervace, která se jednoznačně váže na nadřazený objekt „PŘK Před vznikem závazku“.

Poznámka: jedna faktura může čerpat prostředky ze dvou a více rezervací, které mají vazbu na různé PŘK Před vznikem závazku.

V SAP je (volitelně) možné aktivovat funkcionalitou vytvoření vazby ze spisu „PŘK Po vzniku závazku“ na spis „PŘK Před vznikem závazku“. Po spuštění je v modulu ZFSD vytvořena vazba objekt spisu „PŘK Před vznikem závazku“ a je vygenerována událost **SpisUprava**. Událost je odeslána do eSSL.

Upozornění: v době vzniku tohoto dokumentu NSESSS neobsahoval možnost vytvoření vazby mezi spisy, i když to legislativa o spisových službách a vlastní eSSL umožňují. Z toho důvodu je vazba mezi spisy přenášena v elementu */SpisUprava/ProfilSpisuUprava*, kde je zmiňovaná vazební informace předávána v XML struktuře takto:

```
<?xml version="1.0" encoding="UTF-8"?>
<DoplnujiciData xmlns="urn:cz:mvcr:ekis:integration:schemas:NSESSS:Enhancement:v1">
  <SouvisejiciSpis>
    <Identifikator>
      <HodnotaID>1111122222</HodnotaID>
      <ZdrojID>EKIS</ZdrojID>
    </Identifikator>
  </SouvisejiciSpis>
</DoplnujiciData>
```



```
<DuvodId>souvisejici</DuvodId>
<!-- Nepovinný popis -->
<DuvodText>Vazba přes Rezervaci 450000023/001</DuvodText>
</SouvisejiciSpis>
<SouvisejiciSpis>
  <Identifikator>
    <HodnotaID>3333344444</HodnotaID>
    <ZdrojID>EKIS</ZdrojID>
  </Identifikator>
  <DuvodId>souvisejici</DuvodId>
  <!-- Nepovinný popis -->
  <DuvodText>Vazba přes Rezervaci 450003245/001</DuvodText>
</SouvisejiciSpis>
</DoplňujícíData>
```

5.15. TP014 - Aktualizace formuláře PŘK Po vzniku závazku po zaúčtování platby

Posloupnost událostí NSESSS: SouborNovaVerze

Směr toku aplikačních dat: EKIS MV -> eSSL

Popis rozhraní a průběh zpracování:

Po úspěšném schválení PŘK Po vzniku závazku je v EKIS MV zahájen proces uhrazení. Proces končí zpracováním bankovního výpisu a vyrovnáním stavu v modulu FI. Informace o zpracování bankovního výpisu je také vložena do PDF formuláře „PŘK Po vzniku závazku“. Nově vygenerovaný formulář je předán do modulu ZFSD, který vygeneruje událost **SouborNovaVerze**. Událost je odeslána do eSSL, kde je nový PDF soubor uložen jako další verze původního PDF formuláře, který byl do eSSL nahrán po úspěšném dokončení schvalovacího workflow PŘK Po, viz TP011.

5.16. TP015 - Archivace zpracované faktury

Posloupnost událostí NSESSS: DokumentVyrizeni, DokumentUzavreni,

Směr toku aplikačních dat: EKIS MV -> eSSL

Popis rozhraní a průběh zpracování:

V EKIS MV proběhne zpracování došlé faktury, včetně jejího uhrazení (viz TP014). Dokument faktury jako takový již nebude v EKIS MV zpracováván a je nutné ho zařadit do archivačního a skartačního procesu.

Interní programy a funkce EKIS MV předají do modulu ZFSD požadavek o vrácení dokumentu (včetně výhradní správy) zpět do eSSL. V rámci periodického zpracovávání dat k odeslání do konkrétní spisové služby je sestavena dávka pro webovou službu eSSL **ermsAsyn** s událostmi **DokumentVyrizeni, DokumentUzavreni**.

5.17. TP016 - Změna vlastníka spisu PŘK

Posloupnost událostí NSESSS: SpisZmenaZpracovatele

Směr toku aplikačních dat: EKIS MV -> eSSL

Popis rozhraní a průběh zpracování:

V průběhu životního cyklu ekonomického procesu může dojít k situaci, kdy je nutné spis „PŘK Před vznikem závazku“ nebo spis „PŘK Po vzniku závazku“ předat jiné osobě (v informačním systému tedy uživateli). V EKIS MV bude nad objektem (nebo více objekty) „PŘK Před vznikem závazku“ umožněno aktivovat funkcionalitu „Předat uživateli“. Při vyvolání funkce proběhne na pozadí EKIS předání informací do modulu ZFSD, kde je vygenerována událost **SpisZmenaZpracovatele** a tato je odeslána do eSSL. Při hromadném zpracování je vygenerováno tolik událostí, kolik je převáděno spisů.

V eSSL během zpracování události dojde k převedení spisu na nového vlastníka a to včetně všech navázaných dokumentů.



5.18. TP017 - Uzávěrka spisů PŘK

Posloupnost událostí NSESSS: SpisVraceni

Směr toku aplikačních dat: EKIS MV -> eSSL

Popis rozhraní a průběh zpracování:

V rámci procesu uzávěrky v EKIS MV, kdy jsou objekty PŘK Před vznikem závazku finálně uzavírány, jsou na pozadí EKIS MV odesílány pokyny do modulu ZFSD k provedení uzavření spisu. Pro každý uzavíraný spis je vygenerována událost **SpisVraceni** a tato je zařazena do dávky k odeslání do eSSL. Zpracování této události přechází spis do výhradní správy eSSL.

5.19. TP018 - Skartace dokumentů a spisů

Posloupnost událostí NSESSS: DokumentSkartovano; SpisSkartovano

Směr toku aplikačních dat: eSSL -> EKIS MV

Popis rozhraní a průběh zpracování:

V eSSL je v určitém okamžiku spuštěn interním proces archivace a skartace. Během zpracování se na pozadí eSSL generují události **DokumentSkartovano** a **SpisSkartovano**, které jsou dle nastavené metodiky odesílány v dávkách do EKIS MV. Při přijetí těchto událostí probíhá v modulu ZFSD (resp. databázovém modelu ZFSD) proces označování objektů k výmazu. Následným spuštěním speciálního programu je možné objekty z databáze definitivně odmazat.

5.20. TP019 - Změna vlastníka dokumentu s potvrzením z eSSL

Název synchronní služby NSESSS: Udalosti,

Směr toku aplikačních dat: EKIS MV -> eSSL

Popis rozhraní a průběh zpracování:

V EKIS MV je v některých případech nutné změnit zpracovatele dokumentu, který byl předán z eSSL (viz. TP006). Spolu se změnou zpracovatele v EKIS MV je zároveň nutné zajistit, aby se změna zpracovatele provedla úspěšně i v eSSL.

Jako případ lze uvést situaci, kdy je do EKIS předán dokument faktury a současný zpracovatel v EKIS MV z nějakého důvodu potřebuje došlou fakturu předat ke zpracování jinému pracovníkovi. (POZN. netýká se případu, kdy je faktura z důvodu špatného přiřazení vrácena do eSSL a následně předávána na jiný odbor (jiný spisový uzel).

Uživatel má tedy možnost v konkrétních situacích/programech v EKIS MV tuto akci provést. Při aktivování dané funkce je na pozadí EKIS MV v modulu ZFSD spuštěn proces změna zpracovatele objektu Dokument. Je vygenerován požadavek na volání synchronní služby **UdalostiRequest**. V požadavku jsou obsaženy informace pro změnu zpracovatele konkrétního dokumentu (UdalostiRequest/Udalosti/DokumentZmenaZpracovatele). Požadavek je odeslán synchronní službou do eSSL a očekává se odpověď **UdalostiResponse**. Po dokončení volání služby je v eSSL provedena změna zpracovatele dokumentu, v modulu ZFSD je zaznamenána odpověď z eSSL a informace je předána zpět do původní funkce pro změnu zpracovatele objektu v EKIS MV.

5.21. TP020 - Změna vlastníka spisu s potvrzením z eSSL

Název synchronní služby NSESSS: Udalosti,

Směr toku aplikačních dat: EKIS MV -> eSSL

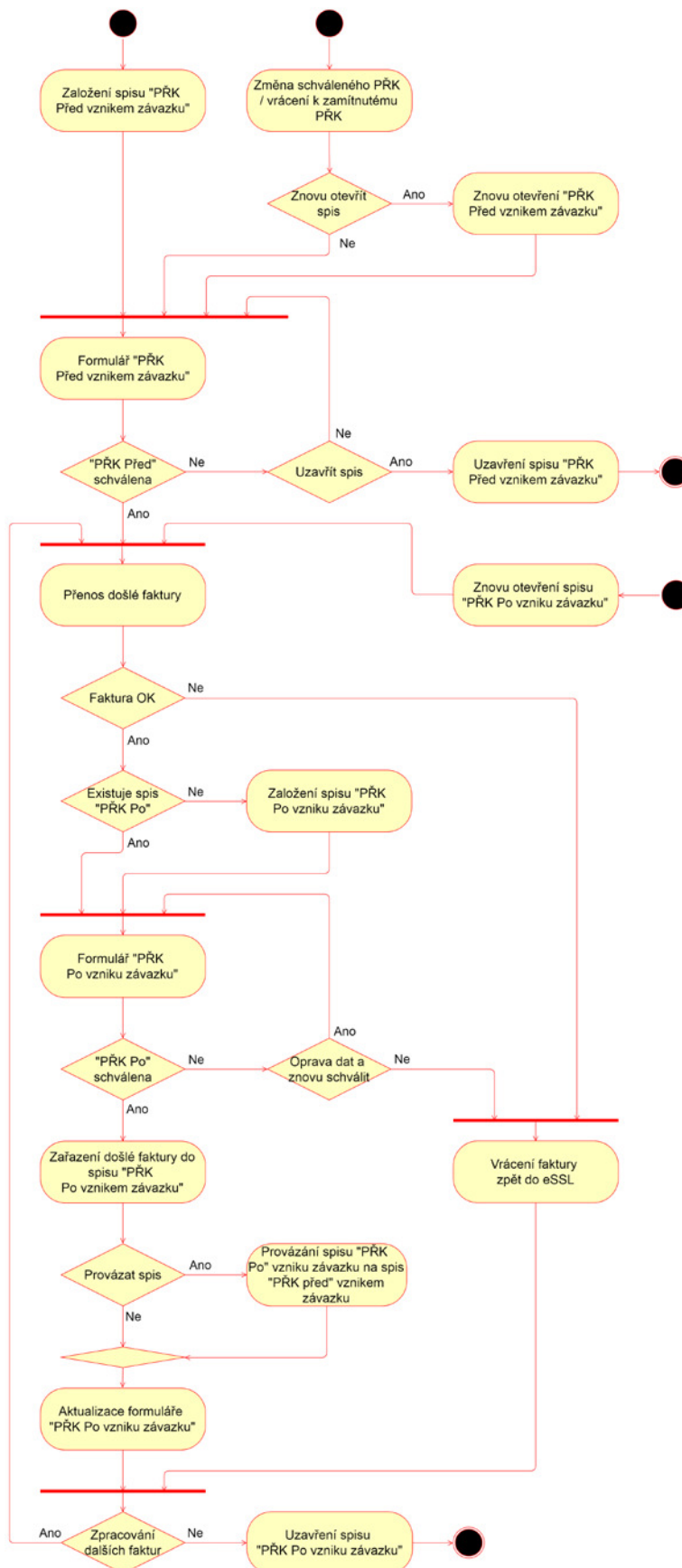
Popis rozhraní a průběh zpracování:

V EKIS MV je v některých případech nutné změnit zpracovatele spisu. Spolu se změnou zpracovatele v EKIS MV je zároveň nutné zajistit, aby se změna zpracovatele provedla úspěšně i v eSSL.

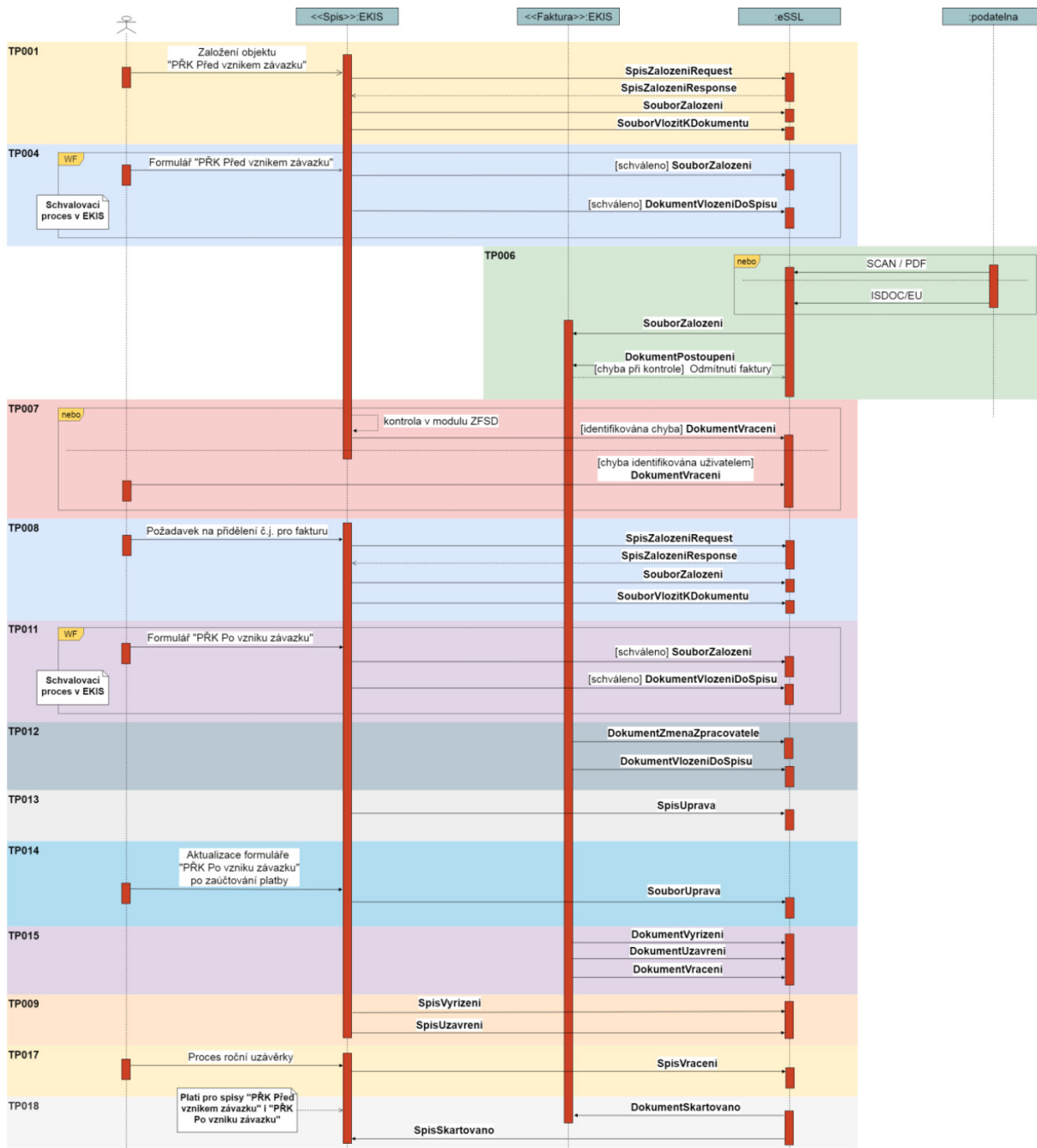
Jako případ lze uvést situaci, kdy v EKIS MV modulu ZOFA existuje záznam o došlé faktuře a na tomto záznamu je již přiděleno číslo jednací (tzn. v eSSL existuje spis). Pokud současný zpracovatel v EKIS MV z nějakého důvodu potřebuje došlou fakturu předat ke zpracování jinému pracovníkovi (viz. TP019), je nutné provést změnu zpracovatele na spise v eSSL.

Uživatel má tedy možnost v konkrétních situacích/programech v EKIS MV tuto akci provést. Při aktivování dané funkce je na pozadí EKIS MV v modulu ZFSD spuštěn proces změna zpracovatele objektu Spis. Je vygenerován požadavek na volání synchronní služby **UdalostiRequest**. V požadavku jsou obsaženy informace pro změnu zpracovatele konkrétního spisu (UdalostiRequest/Udalosti/SpisZmenaZpracovatele). Požadavek je odeslán synchronní službou do eSSL a očekává se odpověď **UdalostiResponse**. Po dokončení volání služby je v eSSL provedena změna zpracovatele spisu, v modulu ZFSD je zaznamenána odpověď z eSSL a informace je předána zpět do původní funkce pro změnu zpracovatele objektu v EKIS MV.

5.22. Aktivita diagram procesu zpracování v SAP



5.23. Sekvenční diagram typových příkladů s vazbou na NSESSS



POZN: Sekvenční diagram zobrazuje zpracování a integrační vazby při standardním průběhu schvalovacích procesů a zpracování jedné faktury. Některé typové příklady tedy nejsou v schématu znázorněny.

6. Přílohy

6.1. Definice webových služeb a dílčích XSD



NSESSS_WSDL_XSD.zip

6.2. Definice XML schéma pro předání informace o souvisejících spisech

XSD schéma popisuje strukturu XML vkládaného do události „SpisUprava“ dle popisu TP013.



MVEI-NSESSS_Enha
ncement.xsd

6.3. Seznam organizací MV, technický identifikátorů eSSL a URL adres

Název organizace	ID eSSL	URL adresy produktivního prostředí	
		služba ermsAsyn	služba WsTest
Odbor technického zabezpečení MV	MV1000	https://ekispo3.ekis.mv.cz/C1/MV1000	https://ekispo3.ekis.mv.cz/C3/MV1000
Správa uprchlických zařízení	MV2007	https://ekispo3.ekis.mv.cz/C1/MV2007	https://ekispo3.ekis.mv.cz/C3/MV2007
Zdravotnické zařízení MV	MV2008	https://ekispo3.ekis.mv.cz/C1/MV2008	https://ekispo3.ekis.mv.cz/C3/MV2008
Správa základních registrů	MV2009	https://ekispo3.ekis.mv.cz/C1/MV2009	https://ekispo3.ekis.mv.cz/C3/MV2009
Muzeum Policie ČR	PC2046	https://ekispo3.ekis.mv.cz/C1/PC2046	https://ekispo3.ekis.mv.cz/C3/PC2046
VPŠ a SPŠ MV v Holešově	PC2056	https://ekispo3.ekis.mv.cz/C1/PC2056	https://ekispo3.ekis.mv.cz/C3/PC2056
Policejní akademie ČR Praha 4	PC2058	https://ekispo3.ekis.mv.cz/C1/PC2058	https://ekispo3.ekis.mv.cz/C3/PC2058
VPŠ a SPŠ MV v Praze	PC2090	https://ekispo3.ekis.mv.cz/C1/PC2090	https://ekispo3.ekis.mv.cz/C3/PC2090
SOŠ PO a VOŠ PO	HS2091	https://ekispo3.ekis.mv.cz/C1/HS2091	https://ekispo3.ekis.mv.cz/C3/HS2091
Ministerstvo vnitra	MV2134	https://ekispo3.ekis.mv.cz/C1/MV2134	https://ekispo3.ekis.mv.cz/C3/MV2134
OLYMP Centrum sportu MV	MV2146	https://ekispo3.ekis.mv.cz/C1/MV2146	https://ekispo3.ekis.mv.cz/C3/MV2146
HZS hl. m. Prahy	HS2181	https://ekispo3.ekis.mv.cz/C1/HS2181	https://ekispo3.ekis.mv.cz/C3/HS2181
HZS Středočeského kraje	HS2182	https://ekispo3.ekis.mv.cz/C1/HS2182	https://ekispo3.ekis.mv.cz/C3/HS2182
HZS Jihočeského kraje	HS2183	https://ekispo3.ekis.mv.cz/C1/HS2183	https://ekispo3.ekis.mv.cz/C3/HS2183
HZS Plzeňského kraje	HS2184	https://ekispo3.ekis.mv.cz/C1/HS2184	https://ekispo3.ekis.mv.cz/C3/HS2184
HZS Karlovarského kraje	HS2185	https://ekispo3.ekis.mv.cz/C1/HS2185	https://ekispo3.ekis.mv.cz/C3/HS2185
HZS Ústeckého kraje	HS2186	https://ekispo3.ekis.mv.cz/C1/HS2186	https://ekispo3.ekis.mv.cz/C3/HS2186
HZS Libereckého kraje	HS2187	https://ekispo3.ekis.mv.cz/C1/HS2187	https://ekispo3.ekis.mv.cz/C3/HS2187
HZS Královéhradeckého kraje	HS2188	https://ekispo3.ekis.mv.cz/C1/HS2188	https://ekispo3.ekis.mv.cz/C3/HS2188
HZS Pardubického kraje	HS2189	https://ekispo3.ekis.mv.cz/C1/HS2189	https://ekispo3.ekis.mv.cz/C3/HS2189
HZS Kraje Vysočina	HS2190	https://ekispo3.ekis.mv.cz/C1/HS2190	https://ekispo3.ekis.mv.cz/C3/HS2190
HZS Jihomoravského kraje	HS2191	https://ekispo3.ekis.mv.cz/C1/HS2191	https://ekispo3.ekis.mv.cz/C3/HS2191
HZS Zlínského kraje	HS2192	https://ekispo3.ekis.mv.cz/C1/HS2192	https://ekispo3.ekis.mv.cz/C3/HS2192
HZS Moravskoslezského kraje	HS2193	https://ekispo3.ekis.mv.cz/C1/HS2193	https://ekispo3.ekis.mv.cz/C3/HS2193
HZS Olomouckého kraje	HS2194	https://ekispo3.ekis.mv.cz/C1/HS2194	https://ekispo3.ekis.mv.cz/C3/HS2194
Záchranný útvar HZS ČR	HS2195	https://ekispo3.ekis.mv.cz/C1/HS2195	https://ekispo3.ekis.mv.cz/C3/HS2195



GŘ HZS ČR	HS2199	https://ekispo3.ekis.mv.cz/C1/HS2199	https://ekispo3.ekis.mv.cz/C3/HS2199
SLZ PP ČR	PC2200	https://ekispo3.ekis.mv.cz/C1/PC2200	https://ekispo3.ekis.mv.cz/C3/PC2200
SOA v Praze	AR2301	https://ekispo3.ekis.mv.cz/C1/AR2301	https://ekispo3.ekis.mv.cz/C3/AR2301
SOA v Třeboni	AR2302	https://ekispo3.ekis.mv.cz/C1/AR2302	https://ekispo3.ekis.mv.cz/C3/AR2302
SOA v Plzni	AR2303	https://ekispo3.ekis.mv.cz/C1/AR2303	https://ekispo3.ekis.mv.cz/C3/AR2303
SOA v Litoměřicích	AR2304	https://ekispo3.ekis.mv.cz/C1/AR2304	https://ekispo3.ekis.mv.cz/C3/AR2304
SOA v Zámrsku	AR2305	https://ekispo3.ekis.mv.cz/C1/AR2305	https://ekispo3.ekis.mv.cz/C3/AR2305
MZA v Brně	AR2306	https://ekispo3.ekis.mv.cz/C1/AR2306	https://ekispo3.ekis.mv.cz/C3/AR2306
ZA v Opavě	AR2307	https://ekispo3.ekis.mv.cz/C1/AR2307	https://ekispo3.ekis.mv.cz/C3/AR2307
Národní archiv	AR2308	https://ekispo3.ekis.mv.cz/C1/AR2308	https://ekispo3.ekis.mv.cz/C3/AR2308
Tiskárna MV	MV2513	https://ekispo3.ekis.mv.cz/C1/MV2513	https://ekispo3.ekis.mv.cz/C3/MV2513
Bytová správa MV	MV2514	https://ekispo3.ekis.mv.cz/C1/MV2514	https://ekispo3.ekis.mv.cz/C3/MV2514
Zařízení služeb pro MV	MV2515	https://ekispo3.ekis.mv.cz/C1/MV2515	https://ekispo3.ekis.mv.cz/C3/MV2515
Institút pro veřejnou správu	MV2516	https://ekispo3.ekis.mv.cz/C1/MV2516	https://ekispo3.ekis.mv.cz/C3/MV2516
KŘP Středočeského kraje	PC4100	https://ekispo3.ekis.mv.cz/C1/PC4100	https://ekispo3.ekis.mv.cz/C3/PC4100
KŘP Jihočeského kraje	PC4200	https://ekispo3.ekis.mv.cz/C1/PC4200	https://ekispo3.ekis.mv.cz/C3/PC4200
KŘP Plzeňského kraje	PC4300	https://ekispo3.ekis.mv.cz/C1/PC4300	https://ekispo3.ekis.mv.cz/C3/PC4300
KŘP Ústeckého kraje	PC4400	https://ekispo3.ekis.mv.cz/C1/PC4400	https://ekispo3.ekis.mv.cz/C3/PC4400
KŘP Královéhradeckého kraje	PC4500	https://ekispo3.ekis.mv.cz/C1/PC4500	https://ekispo3.ekis.mv.cz/C3/PC4500
KŘP Jihomoravského kraje	PC4600	https://ekispo3.ekis.mv.cz/C1/PC4600	https://ekispo3.ekis.mv.cz/C3/PC4600
KŘP Moravskoslezského kraje	PC4700	https://ekispo3.ekis.mv.cz/C1/PC4700	https://ekispo3.ekis.mv.cz/C3/PC4700
KŘP hl. m. Prahy	PC4800	https://ekispo3.ekis.mv.cz/C1/PC4800	https://ekispo3.ekis.mv.cz/C3/PC4800
KŘP Karlovarského kraje	PC4900	https://ekispo3.ekis.mv.cz/C1/PC4900	https://ekispo3.ekis.mv.cz/C3/PC4900
KŘP Libereckého kraje	PC5000	https://ekispo3.ekis.mv.cz/C1/PC5000	https://ekispo3.ekis.mv.cz/C3/PC5000
KŘP Pardubického kraje	PC5100	https://ekispo3.ekis.mv.cz/C1/PC5100	https://ekispo3.ekis.mv.cz/C3/PC5100
KŘP kraje Vysočina	PC5200	https://ekispo3.ekis.mv.cz/C1/PC5200	https://ekispo3.ekis.mv.cz/C3/PC5200
KŘP Zlínského kraje	PC5300	https://ekispo3.ekis.mv.cz/C1/PC5300	https://ekispo3.ekis.mv.cz/C3/PC5300
KŘP Olomouckého kraje	PC5400	https://ekispo3.ekis.mv.cz/C1/PC5400	https://ekispo3.ekis.mv.cz/C3/PC5400

Tabulka 3 - Seznam organizací, identifikátorů eSSL a URL adres

POZN: URL adresa testovacího prostředí se liší pouze v hostname *ekispo2.ekis.mv.cz*. Pokud není překlad IP adres pro konkrétní eSSL dostupný, musí být manuálně doplněn dle lokálních síťových nastavení.

6.4. Publikace EKIS MV v prostředí CMS2

Systém EKIS MV, konkrétně jeho integrační komponenta SAP PO je publikován do sítě CMS2. Identifikátor konfigurační položky je GOV001343.

Z EKIS MV jsou do CMS2 publikovány prostředím:

- testovací prostředí jako „aplikační služba č. 1“ - reprezentována IP adresou 10.254.16.69 a TCP/UDP portem 443,
- produktivní prostředí jako „aplikační služba č. 2“ - reprezentována IP adresou 10.254.16.70 a TCP/UDP portem 443.

Při žádosti o zřízení přístupu k CMS službám EKIS MV je doporučeno požádat o obě aplikační služby najednou.

Příloha č. 3 k č.j.: MV-106559-386/SIK6-2016 - Seznam požadavků k propojení eSSL GINIS s EKIS MV

Číslo požadavku	Název	Specifikace - podrobný popis
1.	Předání karty dokumentu z eSSL GINIS do EKIS na konkrétní FM.	V současné době je možné předání ev. karty dokumentu z eSSL GINIS do EKIS prostřednictvím univerzálního FM EKIS NSESS Servisní, což se nejeví jako vhodná varianta. Provést úpravu, aby bylo možné předat ev. kartu dokumentu z eSSL GINIS do EKIS na konkrétní FM. Úpravu je potřeba připravit tak, aby umožňovala využití i pro další informační systémy, které budou v budoucnu s eSSL GINIS propojovány. Po úpravě, ev. karta dokumentu po předání do EKIS zůstane v uzamčeném stavu na příslušném předávajícím FM. Zahrnuto v bodech 4–8 viz níže.
2.	Změna přístupu na kartě dokumentu/spisu.	Při předání spisu z EKIS do eSSL GINIS je v poli „Přístup“ na kartě spisu i na vložených dokumentech ve spise „Běžný dokument“, požadujeme změnu na „Dokument ke zveřejnění“.
3.	Úprava vzhledu ev. karty dokumentu.	Evidenční karta dokumentu přenesená z EKIS do eSSL GINIS má nestandardní vzhled, jedná se zejména o tyto nedostatky: <ul style="list-style-type: none"> • identifikátor – špatná terminologie, má být PID • agendové číslo – pole navíc (údaj shodný s č. j.)? • název – pole navíc (údaj shodný s polem „Věc“)? • typ dokladu – pole navíc? • poznámka – deformované pole • uživatelská poznámka – chybí standardní volby „Přidat“, „Přejít“ na konci řádku • zobrazují se nadbytečné položky jako „Skartace“, „Zpracovatel SSL“ • u dílčího termínu pravděpodobně chybí pole zobrazující zadaný důvod pole jsou oproti standardní ev. kartě dokumentu přeházená
4.	Zneaktivnění vložení příloh.	Na ev. kartě dokumentu, která je vedena v agendě EKIS, systém umožní vložení el. přílohy. Systém eSSL GINIS by to neměl umožnit. Zneaktivnit možnost vložení jakékoliv (analogové, elektronické přílohy) na evidenční kartě dokumentu. „Příloha“

Číslo požadavku	Název	Specifikace - podrobný popis
5.	Zneaktivnění vložení el. obrazu.	Na ev. kartě dokumentu, která je vedená v agendě EKIS systém umožní vložení nového el. obrazu (původní z EKIS je nahrazen). Ev. karta dokumentu je vložena ve spise. Zneaktivnit vložení el. obrazu.
6.	Zneaktivnit předání, přidělení karty spisu vedeného v agendě EKIS.	Evidenční kartu spisu je možné „Předat“, „Přidělit“ i když má spis příznak, že je vedený v agendě EKIS. Systém eSSL GINIS by to neměl umožnit?
7.	Vytvoření nového dokumentu s následným vložím do spisu vedeného v agendě EKIS.	Na spise s příznakem vedeným v agendě EKIS je možné vytvořit „Nový dokument s následným vložím do spisu“ i „Cizí doručený s následným vložím do spisu“. Systém eSSL GINIS by to neměl umožnit?
8.	Zneaktivnění funkcionalit na ev. kartě dokumentu vedené v agendě EKIS.	Na ev. kartě dokumentu vložené ve spise, který má příznak, že je vedený v agendě EKIS, zneaktivnit funkcionality typu konvertovat, podepsat, schválit, odeslat, přejmenovat el. obraz.
9.	Zvýraznění nově příchozích spisů z EKIS.	Nově příchozí spisy z EKIS do eSSL GINIS v přehledu „Nevyřízené spisy“ tučně zvýraznit.
10.	Technický popis událostí v EKIS.	Při předávání dokumentu z eSSL GINIS do EKIS je v události „dokument k postoupení“ uveden element „vlastník – kdo“, hodnota je vyplněna uživatelským atributem kód funkce. EKIS předpokládá, že hodnota bude vyplněna uživatelským atributem „technické ID“, které je používáno pro technické mapování uživatelů.
11.	Automatický uživatel.	V případě, že se mapování uživatelů během předání spisu/dokumentu z EKIS do eSSL Ginis rozpadne, předání v eSSL GINIS propadne na automatického uživatele?

Číslo požadavku	Název	Specifikace - podrobný popis
12.	Chyba na uzavřeném/vyřízeném spisu.	Na vyřízeném/uzavřeném spisu předaném z EKIS do eSSL GINIS lze přes ikonu „Nové podání vlastního dokumentu s násl. vložením do spisu“ vytvořit dokument. Objeví se hláška „Přejete si před vložením do spisu dokument vyřídit?“. Pokud potvrdíme tl. „Ano“, dojde k vytvoření samostatného vyřízeného dokumentu, pokud potvrdíme tl. „Ne“, dojde k vytvoření samostatnému nevyřízenému dokumentu, jako tomu je v ostré databázi. Upravit chování jako v ostré databázi eSSL GINIS, tj. nevytvářet samostatně stojící vyřízené dokumenty.
13.	Propojení spisů křížovými odkazy.	V rámci jedné účetní operace dojde k vytváření několika spisů, které je zapotřebí provázat křížovými odkazy (např. dluhopis, dobropis provázat na spis PŘK Před). V příloze „Návrh řešení integračních vazeb mezi eSSL a EKIS“, v kapitole 4. 1 Hierarchizace spisových objektů je názorné schéma provázání spisů.
14.	Propojení eSSL GINIS s EKIS v účetním okruhu GŘ HZS.	<p>Body jsou uvedeny v pořadí, jak jsou preferovány z pohledu EKIS:</p> <ol style="list-style-type: none"> 1. v eSSL GINIS by byly nadefinovány 2 externí systémy správy dokumentů ve smyslu: <ul style="list-style-type: none"> • EKIS MV • EKIS GŘ HZS. <p>Tím by se otevřela možnost nastavení dvou různých párů adres webových služeb, byť by se fyzicky jednalo o stejný EKIS. Následně by bylo v eSSL GINIS zajištěno, že uživatelé MV by pro tlačítko „odeslání do externího systému“ měli jako výchozí systém nastaven „EKIS MV“, resp. uživatelé GŘ HZS by měli jako výchozí externí systém nastaven EKIS GŘ HZS.</p> <p>Pokud by přednastavení „výchozího externího systému“ pro tlačítko „odeslání do externího systému“ nebylo možné, musel by uživatel vždy rozhodnout a potvrdit, do jakého systému chce spisový objekt předat</p> <ol style="list-style-type: none"> 2. v eSSL GINIS by pro MV a GŘ HZS byl nastaven pouze jeden externí systém „EKIS“. <p>Při předávání spisového objektu do EKIS by se v závislosti na uzlu nebo uživateli (ke zvážení na straně eSSL (Gordic)) do XML zprávy vložila identifikace (např. „MV“ / „GRHZS“), z jaké organizace je spisový objekt předáván. Dle analýzy schémat NSESSS by optimální místo bylo: kořenový element „ermsAsyn“, atribut „Cil“ (technicky XPath /ermsAsyn/@Cil). Na straně EKIS bude doprogramována funkcionality sekundárního odvození účetního okruhu.</p>

Příloha č. 4 k č.j.: MV-106559-386/SIK6-2016 – Akceptační protokol plnění

AKCEPTAČNÍ PROTOKOL PLNĚNÍ Č. ...

Poskytovatel	<i>GORDIC spol. s.r.o.</i>
Objednatel	<i>Česká republika – Ministerstvo vnitra</i>
Smlouva	<i>Prováděcí smlouva č. 2 k Rámcové dohodě „Zajištění podpory systémů elektronické spisové služby resortu MV“ ze dne 12. 09. 2017</i>
Datum uzavření prováděcí smlouvy	<i>DD. MM. 2020</i>

Předmět akceptace

Číslo	Popis	Akceptováno	Akceptováno s výhradou	Neakceptováno
01				

Výhrady

Číslo	Popis

Poskytovatel a objednatel svým podpisem stvrzují předání a Akceptaci předmětu plnění dle výše specifikované prováděcí smlouvy.

V Praze dne

	Jméno	Podpis
Předal za poskytovatele		
Akceptoval za objednatele		