

Dodatek č. 2
ke Smlouvě o zajištění ostrahy a ochrany majetku
a osob v objektech PMDP, a.s.
č. 026/2018/PMDP

Dnešního, níže uvedeného, dne uzavřeli

1. Objednatel

Plzeňské městské dopravní podniky, a.s.,

Sídlo: Denisovo nábřeží 920/12, Východní Předměstí, 301 00 Plzeň

IČO: 25220683

DIČ: CZ25220683

zastoupený:

bankovní spojení:

kontaktní osoba:

tel./mobil:

e-mail:

obchodní rejstřík: společnost zapsaná v obchodním rejstříku vedeným
Krajským soudem v Plzni oddíl B, vložka 710

(dále také „Objednatel“)

a

2. Dodavatel

SBS „IVA“, s.r.o.

sídlo: Máchova 469/23, Vinohrady, 120 00 Praha 2

korespondenční adresa: Horáková 546/II, 337 01 Rokycany

IČO: 27148858

DIČ: CZ 27148858

zastoupený:

bankovní spojení:

kontaktní osoba:

tel.:

e-mail:

obchodní rejstřík: společnost zapsaná v obchodním rejstříku vedeným
Městským soudem v Praze, oddíl C, vložka 99983

(dále také „Dodavatel“)

tento dodatek č. 2 ke Smlouvě o o zajištění ostrahy a ochrany majetku a osob v objektech PMDP, a.s. tohoto obsahu a znění (dále je „Dodatek“):

I. Preambule

1. Smluvní strany spolu dne 05. 06. 2018 uzavřely na základě výsledků interní zakázky zadávané pod názvem „Zajištění ostrahy a ochrany majetku a osob v objektech PMDP, a.s.“ v souladu s ust. § 158 odst. 1 zákona č. 134/2016 Sb., o zadávání veřejných zakázek, mimo režim tohoto zákona, Smlouvu o zajištění ostrahy a ochrany majetku a osob č. 026/2018/PMDP, na základě které Dodavatel pro Objednatele zajišťuje služby ostrahy a ochrany majetku a osob v uvedených objektech PMDP, a.s., v rozsahu blíže určeném ve smlouvě, ve znění jejího dodatku č. 1 (dále jen „Smlouva“).
2. Smlouva je uzavřena na dobu určitou, do 30. 6. 2022 do 18:00 hod.
3. V čl. III. odst. 3 Smlouvy si smluvní strany sjednaly, že v případě mimořádných událostí je Dodavatel povinen na základě písemného požadavku Objednatele (objednávky) zajistit operativní posílení výkonu fyzické ostrahy (navýšení počtu pracovníků) ve stanovených lhůtách, a zároveň si smluvní strany v čl. XI. Smlouvy sjednaly vyhrazenou změnu závazku, jejímž předmětem je právo Objednatele provádět změny v počtu členů ostrahy Dodavatele, obsazení a počtu stanovišť v průběhu plnění Smlouvy, např. při zavedení nových technologií, při rekonstrukci areálu vozovny Slovany, zprovoznění nových objektů, přesunu klíčových prostor či změně bezpečnostní situace.
4. Objednatel plánuje realizovat rozsáhlou rekonstrukci vozovny Slovany a v souvislosti s touto rekonstrukcí a její přípravou bude zapotřebí navýšit rozsah ostrahy. Z tohoto důvodu Objednatel požaduje navýšit počet pracovníků ostrahy v areálu tramvajové vozovny Slovany, na adrese Slovanská alej 2137/35 Plzeň, o jednu osobu s výkonem práce nepřetržitě a pracovní dobou 06:00 – 18:00 hod (tj. 12 hodin denně včetně dnů pracovního klidu).

II. Předmět Dodatku

1. Smluvní strany se dohodly na rozšíření služby ostrahy, a to v objektu tzv. Areálu Světovar, který bezprostředně sousedí s areálem vozovny Slovany, je oplocen a nachází se na p.č. 3134/131, p.č. 3134/132, p.č.3134/122, p.č. 3134/99, p.č. 3134/98, p.č. 3134/97, p.č. 3134/96, p.č. 3134/55, p.č.3134/56, p.č.3134/33 vše v k.ú. Plzeň a dále najatého majetku na p.č. 3134/2, p.č. 3134/71, p.č.3952, část p.č.3953/22 (945 m2 z celkové výměry 8360 m2) vše v k.ú. Plzeň – viz Příloha č. 1 tohoto dodatku – Plánek Areálu Světovar.

Pro střežení Areálu Světovar zajistí Dodavatel 1 strážného, v rozsahu jak níže v tomto dodatku uvedeno. Zázemí pro ostrahu bude řešeno na základě dohody smluvních stran.

Pozice	Počet osob	Dny výkonu práce	Pracovní doba
Strážní služba	1	nepřetržitě	06:00 – 18:00

2. Smluvní strany se výslovně dohodly, že částka za navýšení ostrahy ve výši 1 705,92 Kč bez DPH za den (cena 142,16 Kč/hod bez DPH), bude na faktuře uvedena jako samostatná položka.
3. V souladu s čl. VII smlouvy bude Dodavatelem doplněna Směrnice objektů v souladu s přílohou č. 2 tohoto dodatku – Objektová instrukce Areál Světovar
4. Ostatní ujednání Smlouvy tímto Dodatkem nedotčená zůstávají nadále v platnosti a účinnosti beze změny.

III. Závěrečná ustanovení

1. Tento Dodatek je vyhotoven a podepsán ve dvou stejnopisech, jeden obdrží Objednatel a jeden Dodavatel.
2. Tento Dodatek nabývá platnosti dnem uzavření a účinnosti okamžikem uveřejnění v registru smluv, a to v souladu se zákonem č. 340/2015 Sb., o zvláštních podmínkách účinnosti některých smluv, uveřejňování těchto smluv a o registru smluv (zákon o registru smluv). Smluvní strany shodně prohlašují, že podle práv a povinností sjednaných tímto Dodatkem mají v úmyslu se řídit již od 7. 9. 2020. V souvislosti se zde uvedeným smluvní strany shodně potvrzují, že od 7. 9. 2020 došlo k navýšení rozsahu ostrahy ve vozovně Slovany, dle požadavku Objednatele.
3. Smluvní strany se dohodly, že tento Dodatek bude Objednatelem zveřejněn v registru smluv, přičemž smluvní strany potvrzují, že tento Dodatek neobsahuje žádné obchodního tajemství.
4. Nedílnou součástí tohoto dodatku tvoří následující přílohy:

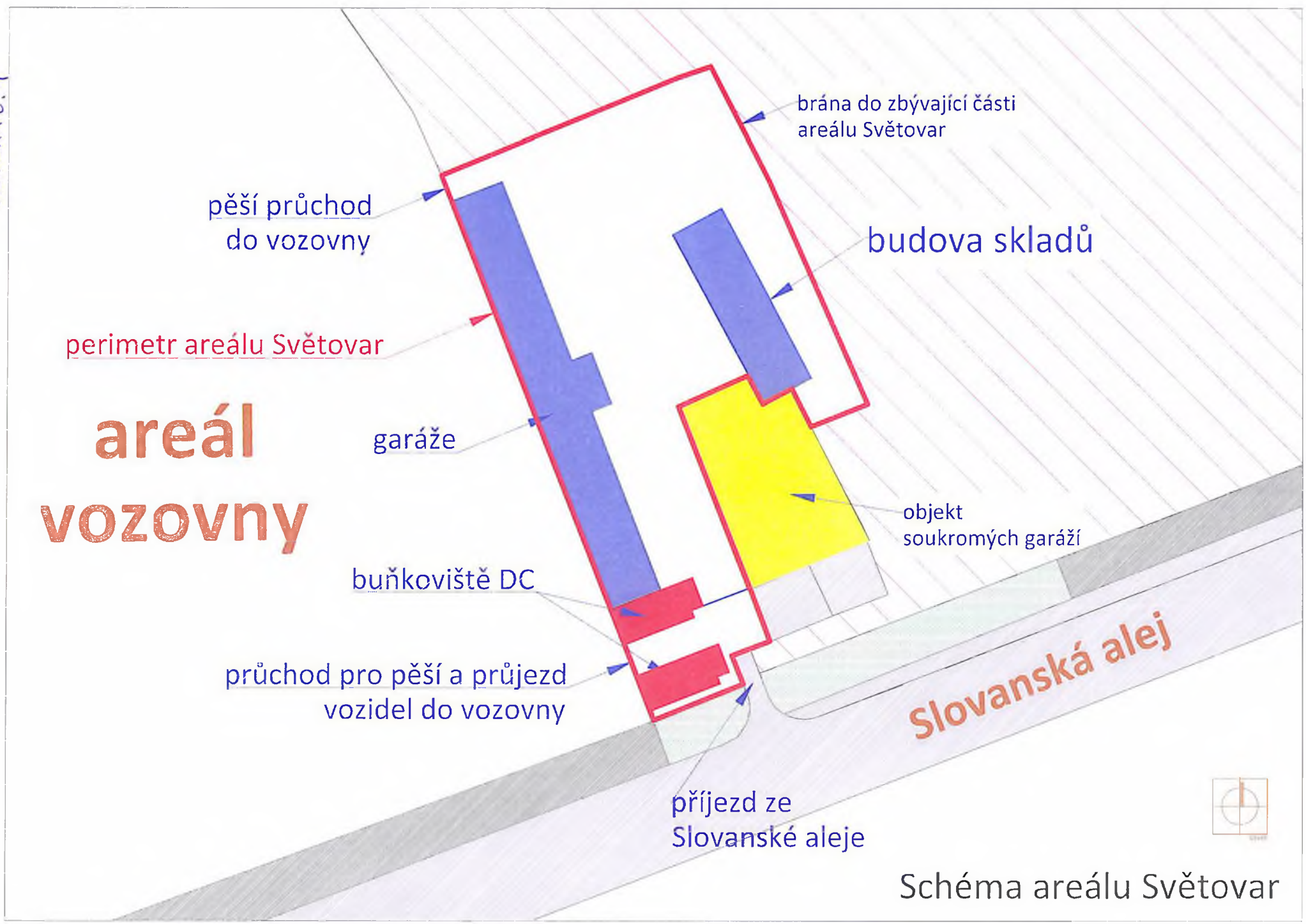
Příloha č. 1: Plánek Areálu Světovar.

Příloha č. 2: Objektová instrukce – Areál Světovar

V Rokycanech dne 30.09.2020

V Plzni dne 1. 9. 2020

areál vozovny



Slovanská alej

Schéma areálu Světovar

OBJEKTOVÁ INSTRUKCE

Požadavky objednatele pro výkon strážní a ochranné služby v objektu

Plzeňských městských dopravních podniků, a.s. Areál Světovar

Obsah

1.	Charakteristika objektu	2
2.	Zabezpečení objektu technickými prvky ochrany	3
3.	Systém strážní a ochranné služby v objektu	4
4.	Seznam odpovědných osob dodavatele	4
5.	Seznam odpovědných osob objednatele (PMDP, a.s.)	4
6.	Seznam kontaktních osob PMDP a.s. ve vozovně Slovanská alej	4
7.	Oprávnění ke kontrole	4
8.	Seznam oznamovaných skutečností z výkonu strážní a ochranné služby	4
9.	Provozní dokumentace a záznamové pomůcky	5
10.	Režim vstupu do objektu a kontroly osob	5
11.	Další povinnosti zaměstnance strážní služby	5
12.	Specifické povinnosti při mimořádných událostech:	6
13.	Režim vjezdu do objektu a kontroly vozidel	7
14.	Seznam důležitých telefonních čísel	8
15.	Hrubá porušení strážní a ochranné služby	Chyba! Záložka není definována.
16.	Schéma areálu Světovar	9

1. Charakteristika objektu

Areál Světovar se nachází v těsném sousedství rekonstruované vozovny tramvají na adrese Slovanská alej 2137/35, se kterou sousedí na západní straně. Jde o vyčleněnou část areálu bývalého pivovaru Světovar a později kasáren na jižním okraji městského obvodu Slovany.

V areálu je jednopodlažní budova řadových garáží a dvoupodlažní bývalá administrativní budova, která v současné době slouží jako dočasná skladová budova s jedním podzemním podlažím (bývalá administrativní budova). V prostoru mezi budovami a okolo budov jsou zpevněné plochy.

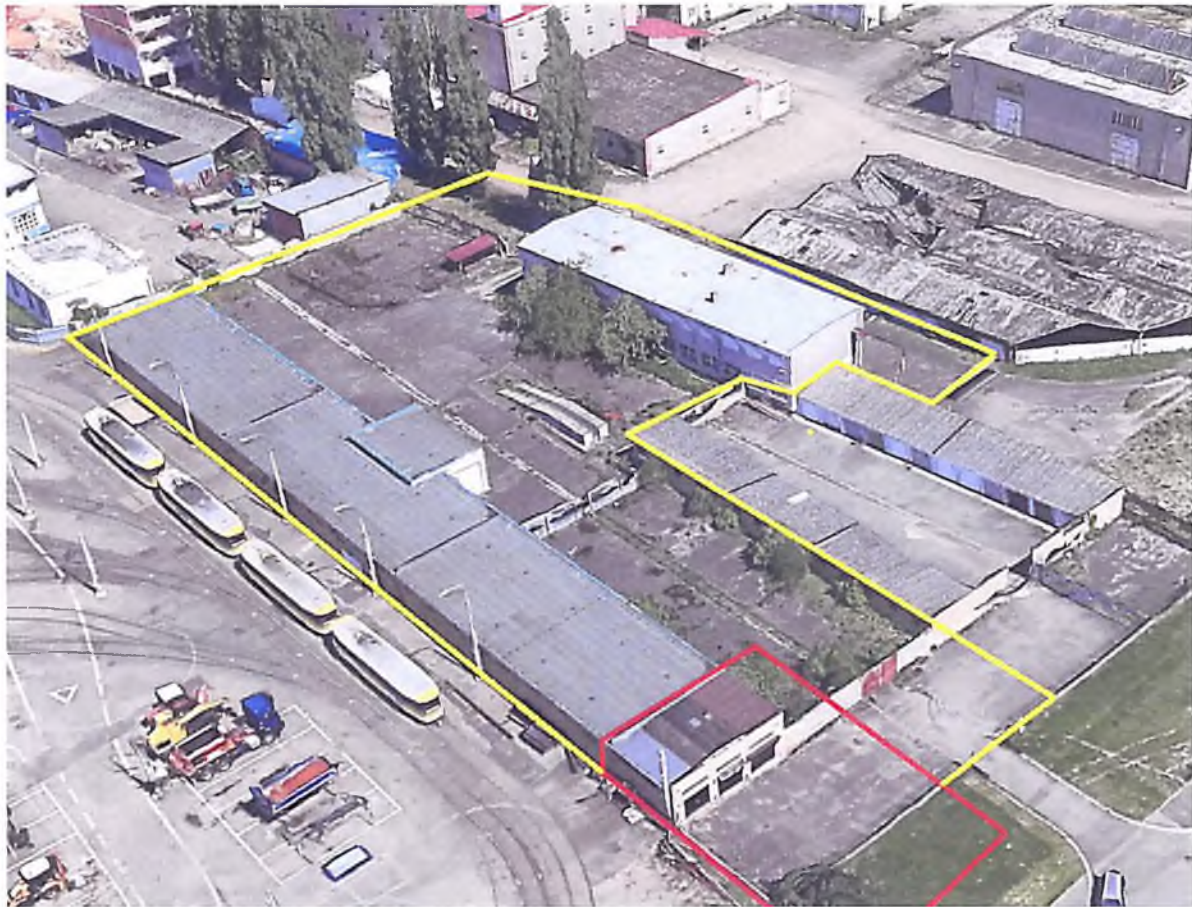
Do půdorysu areálu je vklíněn objekt soukromých garáží tvořený dvěma řadami garáží a zpevněnou plochou. Do objektu soukromých garáží je vjezd ze Slovanské aleje příjezdovou cestou, společnou s vjezdem do areálu Světovar. Objekt soukromých garáží je od plochy areálu Světovar oddělen zčásti plotem z ocelového plechu a zčásti budovami řadových garáží.

Celá plocha areálu je oplocena. Vjezd pro motorová vozidla je ze Slovanské aleje, bránou na jižní straně areálu. Vlevo od vjezdu, na západní straně areálu sousedící s vozovnou Slovany, bude nejpozději od října/2020 postaveno provizorní buňkoviště pro zaměstnance střediska Drážní cesty (DC). Buňkoviště tvoří kontejnerová sestava sestavená ze dvou třípodlažních objektů. Přístup do buněk je venkovním schodištěm. Prostor mezi buňkami je zastřešen. Mezi moduly buněk je průchod do vozovny. Na buňkoviště navazuje budova řadových garáží, na jejímž opačném konci, na severní straně areálu, je druhý průchod do vozovny. Na východní straně areálu, u skladové budovy, je brána do areálu bývalého pivovaru Světovar, která je trvale uzavřena. Přístupové brány do areálu jsou opatřeny visacími zámky.

Jednotlivé prostory (garáže) v budově řadových garáží mají samostatná uzamykatelná ocelová vrata. Garáže jsou označeny čísly. Vrata garáží jsou situována na východní straně budovy. Tři skladové prostory mají vstup ze severní strany budovy (č. 25 – č. 27). Garáže jsou určeny pro parkování vozidel DC, popř. jako skladové prostory. Garáže č. 3 a č. 4 jsou upraveny jako dočasné dílenské prostory. Na zadní stěně garáží jsou pod stropem světlíky, tvořené skleněnými tvárniciemi (luxfery). Vrata garáží jsou osazena zámky s cylindrickou vložkou (FAB). Střecha budovy garáží je plochá.

Budova skladů je opatřena třemi dvoukřídlými ocelovými vstupními vraty. Dvoje vrata jsou na východní straně budovy a třetí vrata jsou z jižní strany budovy. Okna jsou zasazena v ocelových nebo dřevěných rámech a jsou v běžném provedení. Zasklení oken je jednoduché (ocelový rám) nebo dvojité (dřevěný rám). Část oken v 1. nadzemním podlaží je opatřena mřížemi. V prostoru schodiště jsou osazené skleněné tvárnice (luxfery). Vrata a dveře jednotlivých místností skladové budovy jsou osazeny zámky s cylindrickou vložkou (FAB). Přístup do druhého nadzemního podlaží je schodištěm se zábradlím. Podzemní podlaží (suterén) není využíváno. Střecha skladové budovy je sedlová s mírným sklonem.

V budovách řadových garáží a skladů jsou umístěny přenosné hasicí přístroje (PHP) - práškové s náplní 6 kg. V objektu buňkoviště



**Ilustrační pohled na areál Světovar z jižní strany
(žlutě je vyznačen perimetr areálu a červeně prostor buňkoviště)**

2. Zabezpečení objektu technickými prvky ochrany

Prostory skladové budovy budou zabezpečeny elektronickým zabezpečovacím systémem (EZS) se signalizací prostřednictvím mobilní sítě. V areálu budou instalovány kamery, které budou přehledově monitorovat venkovní plochy areálu. Obrazový výstup z kamer bude možné v náhledovém rozlišení sledovat prostřednictvím aplikace na mobilním zařízení (telefon, tablet). Obrazový záznam v plném rozlišení bude ukládán v záznamovém zařízení. Pracovníci ostrahy nebudou mít přístup k uloženým obrazovým záznamům. Perimetr areálu nebude zajištěn technickými prvky ochrany.

3. Systém strážní a ochranné služby v objektu

Pozice	Počet osob	Dny výkonu práce	Pracovní doba
Strážní služba	1	nepřetržitě	06:00 – 18:00

4. Seznam odpovědných osob dodavatele

5. Seznam odpovědných osob objednatele (PMDP, a.s.)

6. Seznam kontaktních osob DC

7. Oprávnění ke kontrole

Za objednatele, PMDP, a.s., jsou oprávněni provádět kontrolu pracovníků ostrahy předseda představenstva společnosti, generální ředitel, vedoucí vnitřní kontroly, technik BOZP a PO a odpovědné osoby uvedené v bodě 5 této instrukce. Uvedení zaměstnanci PMDP, a.s. mají právo kontrolovat zaměstnance strážní služby a zjišťovat jejich totožnost.

8. Seznam oznamovaných skutečností z výkonu strážní a ochranné služby

Skutečnost (událost)	Způsob oznámení	Komu
mimořádné události	telefonicky i písemně	odpovědným osobám uvedeným v bodě 5 této instrukce

9. Provozní dokumentace a záznamové pomůcky

Dokumenty	Umístění
Kniha služeb a denního hlášení Kniha evidence odjezdů a příjezdů vozidel Kniha evidence klíčů Seznam vozidel s povolením k vjezdu Požárně poplachová směrnice Požární kniha	Stanoviště strážného

10. Režim vstupu do objektu a kontroly osob

- 10.1. Ovládání a obsluha zábran vjezdu – otevírání a uzavírání vrata pro vjezd a výjezd motorových vozidel a průchodů pro pěší
- 10.2. Zabraňování neoprávněnému vstupu osob do areálu.
- 10.3. Kontrola uzamčení vstupů a budov v areálu po pracovní době (tj. v 18:00 hod.)
- 10.4. Zadržení podezřelých osob v objektech (v případě vniknutí nepovolaných osob do objektu PMDP, a.s. nebo zjištění zcizování majetku objednatele zajistit přivolání Policie ČR nebo Městské policie).
- 10.5. Vstup do objektu mají povolen zaměstnanci PMDP, a.s. Jiné osoby pouze v jejich doprovodu. Zaměstnanec PMDP, a.s. je povinen na vyzvání předložit zaměstnaneckou kartu.
- 10.6. Zaměstnanec strážní služby provádí obchůzky dle harmonogramu. Při obchůzkách se zaměřuje na uzamčení budov, kde již není provoz, na sledování skutečností, které by nasvědčovaly možnosti neoprávněného vynášení zařízení nebo jeho poškozování, na neoprávněný pohyb osob po objektu, na preventivní protipožární činnost, na šetření elektrickou energií a na neporušenost oplocení areálu. Při obchůzkách zaměstnanec strážní služby plní úkoly vizuálního pozorování se zaměřením na riziková místa. Zvláštní pozornost věnuje cizím osobám nacházejícím se v objektu po ukončení pracovní doby, případně odloženým balíčkům, taškám apod.

11. Další povinnosti zaměstnance strážní služby

- 12.1. Pohyb v areálu (pochůzky apod.) výhradně ve stejnokroji s reflexními prvky, nebo v oblečené reflexní vestě.
- 12.2. Vykonávat požární dozor.
- 12.3. Svým jednáním zabraňuje v mezích možnosti rozkrádání, poškozování a ničení majetku.
- 12.4. Zásah v mimořádných případech k ochraně zdraví a majetku.

- 12.5. Včasné a kvalifikované zajištění místa případného trestného činu do příchodu PČR.
- 12.6. Realizace dalších úkolů a pokynů spojených se strážní službou dle aktuálního požadavku PMDP, a.s. se souhlasem odpovědných osob společnosti dodavatele, uvedených v objektové instrukci.
- 12.7. Zajištění ochrany objektů při havárii vody, el. proudu a pohonných hmot, informovat odpovědné osoby uvedené v bodě 5 této instrukce a popř. uvedené kontaktní osoby PMDP, a.s. Dle svých možností uzavře přístupné hlavní uzávěry nebo si vyžádá jejich uzavření od vodáren a elektráren. Dále viz specifické povinnosti při mimořádných událostech.
- 12.8. Vést předepsanou dokumentaci v provozním deníku strážní služby a další potřebnou evidenci dle aktuálního požadavku PMDP, a.s.
- 12.9. Výkon služby ukončit vždy až po vystřídání zaměstnancem strážní služby.

12. Specifické povinnosti při mimořádných událostech:

12.1. Požár, výbuch, živelná pohroma

Zaměstnanec strážní služby je povinen znát požární směrnice a pokyny objednatele k mimořádným událostem. V případě vzniku mimořádné události v areálu bude zaměstnanec strážní služby postupovat podle těchto směrnic a dále plnit následující povinnosti:

- neprodleně telefonem ohlásí mimořádnou událost:
 - a) hasičskému záchrannému sboru Plzeňského kraje
 - b) odpovědným osobám objednatele
- zabezpečí přístupové a příjezdové trasy pro hasiče, policii a záchrannou službu
- pokud je to možné, snaží se vlastními silami započít činnost k minimalizaci následků
- pokud je to možné, poskytne zraněným osobám první pomoc

12.2. Havárie

Při havárii vody, ropných látek, nebo jiných látek zaměstnanec strážní služby bezprostředně informuje odpovědné osoby PMDP, a.s. a v dalším se řídí jejich pokyny. Případně přivolá hasičský záchranný sbor, vodárenskou službu apod. (viz článek 14 této instrukce). Zaměstnanec strážní služby vždy sepíše hlášení o události ve výkonu služby.

12.3. Ostatní specifické mimořádné události

a) Napadení stanoviště nebo zaměstnance strážní služby

V případě napadení stanoviště nebo zaměstnance strážní služby, pokud je to možné, vyrozumět Policii ČR. Vyjednávat s útočníkem a zvolit zdržovací taktiku, přitom postupovat tak, aby nedošlo k zvýšení agresivity útočníka, jakmile je to možné, napadení zadokumentovat v hlášení o události ve výkonu služby, včetně popisu osob, registračních značek vozidel apod. Pokud došlo ke zranění, přivolat záchrannou službu. Neprodleně informovat odpovědné osoby objednatele.

b) Nález podezřelého předmětu

V případě, že zaměstnanec objednatele, nájemce nebo jiná osoba oznámí nalezení neznámého předmětu (balíček, taška apod.), nebo takovou věc nalezne zaměstnanec strážní služby v areálu vozovny a okolnosti vyvolají podezření, že jde o výbušninu, zaměstnanec strážní služby ihned informuje Policii ČR a odpovědné osoby PMDP, a.s.

Zaměstnanec strážní služby zásadně s předmětem nemanipuluje, nebere ho do rukou apod. V místnosti otevře okna a dveře. V dostatečné vzdálenosti od místa uložení předmětu zajistí prostor (např. ostrahou) tak, aby do něj nemohly vstupovat osoby, a vyčká příchodu Policie ČR. Pokud jsou v okolních prostorách osoby, vyzve je k opuštění prostoru. Vždy sepíše hlášení o události ve výkonu služby a informuje odpovědné osoby PMDP, a.s.

c) Vznik situace, kdy je nutno evakuovat

Při vzniku mimořádné události, kdy je nezbytné evakuovat, zaměstnanec strážní služby postupuje dle pokynů zástupce objednatele. Evakuaci začne provádět vždy se souhlasem objednatele a za pomoci určených zaměstnanců. Dbát na to, aby nedošlo k panice. Vždy sepíše hlášení o události ve výkonu služby a informuje odpovědné osoby PMDP, a.s.

13. Režim vjezdu do objektu a kontroly vozidel

Zahrnuje především zamezování nepovolenému vjezdu dopravních prostředků do objektu, a kontrolu, zda není vyvážen neoprávněně majetek společnosti z objektu.

Povinnost zaměstnanců strážní služby:

- a) Kontrola a evidence motorových vozidel PMDP, a.s.
- b) kontrolovat, zda není vyvážen majetek PMDP, a.s.
- c) kontrolovat, zda není přivážen nedovolený materiál (např. nebezpečný odpad).

Příloha č. 2 dodatku č. 2 ke Smlouvě o zajištění ostrahy a ochrany majetku a osob v objektech PMDP, a.s.
Objektová instrukce pro areál Světovar

14. Seznam důležitých telefonních čísel

Tísňová volání	
Policie ČR	158
Městská policie	156
Zdravotní záchranná služba	155
Hasičský záchranný sbor	150
Integrovaný záchranný systém	112

Havarijní služby	
Voda	377 413 444
Plyn	1239
Elektro	800 850 860

V Praze dne: 30.9.2020

V Plzni dne: /

29-10-2020

15. Schéma areálu Světovar

