

Hasičský záchranný sbor Moravskoslezského kraje				
EVIDENCE SMLUV				
HMSK	SML	446 poř. číslo	2010 rok	goda plnění
Ev. číslo v SSD				

SMLOUVA O DÍLO

I. Smluvní strany

Česká republika - Hasičský záchranný sbor Moravskoslezského kraje

Sídlo: Výškovická 40, 700 30 Ostrava-Zábřeh

Zastoupený: brig. gen. Ing. Vladimírem Vlčkem, Ph.D., MBA, ředitelem HZS Moravskoslezského kraje

IČO: 70 88 45 61

DIČ: CZ70884561 (není plátcem DPH)

Bankovní spojení: ČNB Ostrava, číslo účtu: 19 33 881/ 0710

(dále jen „objednatel“)


a

TATRA TRUCKS a.s.

Sídlo: Areál Tatry 1450/1, 742 21 Kopřivnice

IČO: 01482840

DIČ: CZ01482840

Zastoupená: 

Bankovní spojení: Česká spořitelna, a.s., č. účtu: 5571662/0800

zapsána v obchodním rejstříku vedeném Krajským soudem v Ostravě, odd. B, vl.10443

(dále jen „zhotovitel“)

II. Základní ustanovení

1. Smluvní strany uzavírají tuto smlouvu v souladu s ustanoveními § 2586 a násl. zákona č. 89/2012 Sb., občanského zákoníku, ve znění pozdějších předpisů (dále jen „OZ“) a dohodly se, že tento závazkový vztah, rozsah a obsah vzájemných práv a povinností z této smlouvy vyplývajících se bude řídit příslušnými ustanoveními citovaného zákoníku, nestanoví-li tato smlouva jinak.
2. Smluvní strany prohlašují, že údaje uvedené v čl. I této smlouvy a taktéž oprávnění k podnikání jsou v souladu s právní skutečností v době uzavření smlouvy. Smluvní strany se zavazují, že změny dotčených údajů oznámí bez prodlení druhé smluvní straně.
3. Smluvní strany prohlašují, že si před uzavřením smlouvy vzájemně sdělily veškeré jim známé skutkové a právní okolnosti, které by mohly být významné ve vztahu k uzavření této smlouvy nebo k plnění z této smlouvy vyplývajícím.
4. Smluvní strany prohlašují, že osoby podepisující tuto smlouvu jsou k tomuto úkonu oprávněny.

III. Předmět smlouvy

1. Zhotovitel se touto smlouvou zavazuje provést pro objednatele na svůj náklad a nebezpečí, řádně, včas a ve sjednané kvalitě dílo specifikované v odst. 2 tohoto článku. Objednatel se touto smlouvou zavazuje řádně a včas provedené dílo převzít a zaplatit zhotoviteli sjednanou cenu.
2. Specifikace díla: provedení servisních prohlídek podvozků 17 ks CAS 20/4000/240 - S21 (T-815 Termo, rok výroby 2015) po pěti letech provozu dle bližší specifikace uvedené v příloze č. 1 této smlouvy (dále jen „dílo“).
3. Součástí provedení díla je i předání dokladů, které se k dílu vztahují.



4. Smluvní strany prohlašují, že předmět smlouvy není plněním nemožným a že tuto smlouvu uzavřely po pečlivém zvážení všech možných důsledků.
5. Podkladem pro uzavření této smlouvy je nabídka zhotovitele ze dne 08.10.2020, která byla na základě zadávacího řízení č. 172/2020/VZMR vybrána jako nejvýhodnější.

IV. Místo plnění

Místem plnění podle této smlouvy je sídlo objednatele na ul. Výškovičká 40 v Ostravě-Zábřehu.

V. Čas plnění

1. Práce na realizaci předmětu smlouvy budou zahájeny ihned po uzavření této smlouvy.
2. Zhotovitel je povinen dokončit a předat dílo objednateli do 22.12.2020.

VI. Cena díla

1. Cena za provedené dílo je stanovena dohodou smluvních stran a činí:

Cena bez DPH	559 173,00 Kč
DPH 21 %	117 426,33 Kč
Cena včetně DPH	676 599,33 Kč

2. Podrobná kalkulace celkové ceny díla tvoří přílohu č. 2 této smlouvy.
3. Sjednaná cena díla je cena konečná a obsahuje i případně zvýšené náklady spojené s vývojem cen vstupních nákladů, a to až do doby ukončení díla. Součástí ceny díla jsou veškeré práce a dodávky, poplatky a jiné náklady nezbytné pro řádné a úplné zhotovení díla.
4. Cena díla je stanovena jako nejvýše přípustná při sazbě DPH ve výši 21 %, přičemž sazba DPH bude v případě její změny stanovena v souladu s platnými právními předpisy.

VII. Platební podmínky

1. Zálohy nejsou sjednány.
2. Podkladem pro úhradu ceny dodaného díla je faktura, která bude mít náležitosti daňového dokladu dle § 29 zákona č. 235/2004 Sb., o dani z přidané hodnoty, ve znění pozdějších předpisů (dále také „faktura“). Objednatel tímto souhlasí s použitím daňového dokladu v elektronické podobě.
3. Faktura musí kromě zákonem stanovených náležitostí obsahovat také:
 - a) označení smlouvy a datum jejího uzavření
 - b) označení banky a čísla účtu, na který musí být zapláceno
 - c) kontaktní údaje zhotovitele pro záležitosti fakturace
 - d) součástí faktury musí být dodací list, předávací protokol nebo jiný obdobný doklad včetně soupisu provedených prací, podepsaný zástupci obou smluvních stran, potvrzující, že dílo bylo řádně provedeno.
4. Faktura bude zhotovitelem vystavena po řádném provedení a předání díla a jeho převzetí objednatelem. Součástí faktury budou předávací protokoly (dodací listy) vystavené na každé vozidlo zvlášť. Lhůta splatnosti faktury činí 21 kalendářních dnů od doručení objednateli. Stejná lhůta splatnosti platí pro smluvní strany i při úhradě jiných plateb (např. úroků z prodlení, smluvních pokut, náhrady škody aj.).
5. Zhotovitel je povinen doručit fakturu objednateli nejpozději do 22.12.2020. Faktura v listinné podobě musí být doručena na adresu objednatele na ul. Výškovičká 40, 700

30 Ostrava-Zábřeh, a faktura v elektronické podobě musí být doručena na e-mailovou adresu: uctarna@hzsmk.cz.

6. Nebude-li faktura obsahovat některou povinnou nebo dohodnutou náležitost nebo bude chybně vyúčtována cena, DPH, nebo budou-li vyúčtovány práce, které zhotovitel neprovedl, je objednatel oprávněn bez zaplacení fakturu před uplynutím lhůty splatnosti vrátit druhé smluvní straně k provedení opravy. Ve vrácené faktuře vyznačí důvod vrácení. Zhotovitel provede opravu vystavením nové faktury. Od doby odeslání vadné faktury přestává běžet původní lhůta splatnosti. Celá lhůta splatnosti běží opět ode dne doručení nově vyhotovené faktury objednateli.
7. Smluvní strany se dohodly, že platba bude provedena vždy na účet uvedený ve faktuře bez ohledu na číslo účtu uvedené v článku I. této smlouvy.
8. Povinnost zaplatit je splněna dnem odepsání příslušné částky z účtu objednatele.
9. Pokud objednatel uplatní nárok na odstranění vady díla ve lhůtě splatnosti faktury, není objednatel povinen až do odstranění vady díla uhradit cenu díla. Okamžikem odstranění vady díla začne běžet nová lhůta splatnosti faktury.

VIII. Provádění díla

1. Zhotovitel se zavazuje provést dílo svým jménem a na vlastní zodpovědnost. V případě, že provedením díla nebo jeho části pověří jinou osobu, má zhotovitel odpovědnost, jako by dílo provedl sám.
2. Zhotovitel je při zhotovení díla povinen postupovat s odbornou péčí, podle svých nejlepších znalostí a schopností, přičemž při své činnosti je povinen chránit zájmy a dobré jméno objednatele a postupovat v souladu s jeho pokyny.
3. V případě nevhodných pokynů objednatele nebo v případě nevhodné povahy věci, kterou objednatel k provedení díla zhotoviteli předal, je zhotovitel povinen na nevhodnost těchto pokynů nebo věcí objednatele písemně upozornit. Neupozorní-li zhotovitel tímto způsobem objednatele, odpovídá zhotovitel za vady díla tímto způsobené a za škodu, které v důsledku nevhodných pokynů objednatele nebo věcí objednateli a/nebo zhotoviteli a/nebo třetím osobám vznikly. Pokud objednatel i přes upozornění trvá na provedení díla podle zřejmě nevhodného pokynu nebo s použitím zřejmě nevhodné věci, může zhotovitel od smlouvy odstoupit.

IX. Předání a převzetí díla

1. Zhotovitel splní svou povinnost provést dílo jeho řádným dokončením bez vad a nedodělků, předáním a převzetím díla pověřeným zástupcem objednatele.
2. O předání a převzetí díla jsou smluvní strany povinny sepsat protokol nebo jiný obdobný doklad, v jehož závěru objednatel prohlásí, zda dílo přijímá nebo nepřijímá, a pokud ne, z jakých důvodů.
3. Objednatel je oprávněn odmítnout převzetí díla, pokud dílo nebude zhotoveno řádně v souladu s touto smlouvou a ve sjednané kvalitě. Na následné předání díla se použijí ustanovení tohoto článku obdobně.
4. Současně s protokolem o předání a převzetí díla nebo jiným obdobným dokladem podle odst. 1 tohoto článku předá zhotovitel pověřenému zástupci objednatele také doklady o řádné provedení díla dle technických norem a předpisů, provedených zkouškách, atestech a dokumentaci podle této smlouvy.

X. Podstatné porušení smlouvy

1. Smluvní strany pokládají za podstatné porušení této smlouvy:
 - a) prodlení zhotovitele s provedením díla ve sjednaném čase plnění podle čl. V. odst. 2 této smlouvy,



- b) neprovedení díla v požadované kvalitě podle této smlouvy,
 - c) nevyřešení zjištěných vad v souladu s čl. XI. této smlouvy ve sjednané lhůtě.
2. V případě podstatného porušení smlouvy ze strany zhotovitele je objednatel oprávněn od této smlouvy odstoupit podle čl. XIII.

XI. Vady díla a záruky

1. Dílo má vady, jestliže jeho provedení neodpovídá specifikaci nebo výsledku určenému v této smlouvě.
2. Má-li dílo vady, řídí se práva a povinnosti smluvních stran ustanoveními § 2615 a násl. OZ.
3. Smluvní strany se dohodly na záruční době 12 měsíců na provedené práce a 24 měsíců na dodaný materiál.
4. Záruční doba začíná běžet dnem předání a převzetí díla objednatelcm bez vad a nedodělků.
5. Vyskytne-li se v průběhu záruční doby na provedeném díle vada, oznámí objednatel tuto skutečnost zhotoviteli formou písemného oznámení o vadě zaslaného na adresu zhotovitele / telefonicky na tel. č. [REDAKCE] / e-mailem na [REDAKCE]
6. Zhotovitel je povinen objednateli písemně potvrdit, kdy bylo právo z vadného plnění uplatněno, způsob provedení opravy a dobu trvání opravy.
7. Zhotovitel odstraní vadu do 5 dnů ode dne doručení oznámení o vadě, pokud se smluvní strany nedohodnou jinak.
8. Objednatel je povinen umožnit zhotoviteli odstranění vady.
9. Provedenou opravu vady zhotovitel objednateli předá a vyhotoví o tom písemný zápis nebo jiný obdobný doklad. Na provedenou opravu se vztahuje záruka ve stejném rozsahu jako dle odst. 3 tohoto článku. Záruční doba začíná běžet dnem předání provedené opravy vady objednateli.
10. Zhotovitel je povinen nahradit objednateli škodu, která vznikla při realizaci díla v souvislosti nebo jako důsledek porušení smluvní povinnosti zhotovitele nebo vadným plněním, a to v plné výši. Zhotovitel je rovněž povinen objednateli nahradit náklady, které objednateli vzniknou při uplatňování práv na náhradu škody.

XII. Sankční ujednání

1. Zhotovitel je povinen zaplatit objednateli smluvní pokutu ve výši 0,2 % z celkové ceny díla vč. DPH za každý i započatý den prodlení s předáním díla bez vad a nedodělků, a to i v případě nepřevzetí díla ze strany objednatele z důvodu vad díla.
2. Nebude-li faktura uhrazena ve lhůtě splatnosti, je objednatel povinen zaplatit zhotoviteli úrok z prodlení ve výši 0,05 % z dlužné částky za každý i započatý den prodlení.
3. V případě nedodržení dohodnuté lhůty k odstranění vady, která se projevila v záruční době, je zhotovitel povinen zaplatit objednateli smluvní pokutu ve výši 1 000,- Kč za každý i započatý den prodlení s odstraněním každé vady.
4. V případě, že závazek provést dílo zanikne před řádným ukončením díla, nezaniká nárok na smluvní pokutu, pokud vznikl dřívějším porušením povinnosti.
5. Zánik závazku pozdním plněním neznamená zánik nároku na smluvní pokutu za prodlení s plněním.
6. Smluvní pokuty se nezapočítávají na náhradu případně vzniklé škody.
7. Smluvní pokuty je objednatel oprávněn započíst proti pohledávce zhotovitele.
8. Smluvní pokuty sjednané touto smlouvou zaplatí povinná strana nezávisle na zavinění a na tom, zda a v jaké výši vznikne druhé straně škoda, kterou lze vymáhat samostatně.

XIII. Odstoupení od smlouvy

1. Odstoupení od smlouvy se řídí ustanovením § 2001 a násl. OZ, pokud není dále stanoveno jinak.
2. Objednatel je oprávněn odstoupit od smlouvy, jestliže se zhotovitel rozhodnutím soudu ocitne v úpadku dle zákona č. 182/2006 Sb., insolvenční zákon, ve znění pozdějších předpisů.
3. Účinky každého odstoupení od smlouvy nastávají okamžikem doručení písemného projevu vůle odstoupit od této smlouvy druhé smluvní straně. Odstoupení od smlouvy se nedotýká zejména nároku na náhradu škody, smluvní pokuty a povinnosti mlčenlivosti.
4. Zhotovitel podpisem této smlouvy prohlašuje, že není veden v registru nespolehlivých plátců DPH vedeném Ministerstvem financí České republiky. V případě, že je toto prohlášení nepravdivé nebo v případě, že bude zhotovitel dodatečně zapsán v registru nespolehlivých plátců DPH v průběhu plnění této smlouvy a nevyrozumí o tom ihned objednatele, má objednatel právo od smlouvy odstoupit v souladu s odst. 3 tohoto článku.

XIV. Závěrečná ujednání

1. Tato smlouva se řídí právním řádem České republiky. Smluvní strany se zavazují, že veškeré spory vzniklé v souvislosti s realizací smlouvy budou řešeny nejprve smírnou cestou – dohodou. Nedojde-li k dohodě, budou spory řešeny v soudním řízení před příslušnými obecnými soudy České republiky.
2. Zhotovitel není bez předchozího písemného souhlasu objednatele oprávněn postoupit tuto smlouvu, její část nebo práva a povinnosti z této smlouvy třetí osobě.
3. Zhotovitel bez jakýchkoliv výhrad souhlasí se zveřejněním své identifikace a dalších údajů uvedených ve smlouvě včetně ceny díla.
4. Změnit nebo doplnit tuto smlouvu mohou smluvní strany pouze formou písemných dodatků, které budou vzestupně číslovány, výslovně prohlášeny za dodatek této smlouvy a podepsány oprávněnými zástupci smluvních stran.
5. Pro případ, že ustanovení této smlouvy oddělitelné od ostatního obsahu se stane neúčinným nebo neplatným, smluvní strany se zavazují bez zbytečných odkladů nahradit takové ustanovení novým. Případná neplatnost některého z takovýchto ustanovení této smlouvy nemá za následek neplatnost ostatních ustanovení.
6. Zhotovitel se zavazuje, že jakékoliv informace, které se dověděl v souvislosti s plněním předmětu smlouvy, neposkytne bez předchozího písemného souhlasu třetím osobám ani je nepoužije v rozporu s účelem této smlouvy, ledaže se jedná o informace, které jsou veřejně přístupné nebo o případ, kdy je zpřístupnění informace vyžadováno zákonem nebo závazným rozhodnutím oprávněného orgánu. Za porušení povinnosti mlčenlivosti osobami, které se budou podílet na zhotovení díla dle této smlouvy, odpovídá zhotovitel, jako by povinnost porušil sám. Povinnost mlčenlivosti trvá i po splnění této smlouvy.
7. Smluvní strany shodně prohlašují, že si tuto smlouvu před jejím podepsáním přečetly, že byla uzavřena po vzájemném projednání, nebyla uzavřena v tísní ani za jednostranně nevýhodných podmínek a že se dohodly o celém jejím obsahu, což stvrzují svými podpisy.
8. Vše, co bylo dohodnuto před uzavřením smlouvy, je právně irelevantní a mezi smluvními stranami platí jen to, co je dohodnuto v této písemné smlouvě.
9. Smlouva je vyhotovena ve dvou stejnopisech s platností originálu, přičemž každá ze smluvních stran obdrží jeden stejnopis.
10. Tato smlouva podléhá povinnosti uveřejnění v registru smluv podle zákona č. 340/2015 Sb., o zvláštních podmínkách účinnosti některých smluv, uveřejňování těchto smluv a



o registru smluv (zákon o registru smluv), ve znění pozdějších předpisů, přičemž smluvní strany souhlasí s jejím uveřejněním v plném rozsahu. Uveřejnění této smlouvy v registru smluv zajistí objednatel.

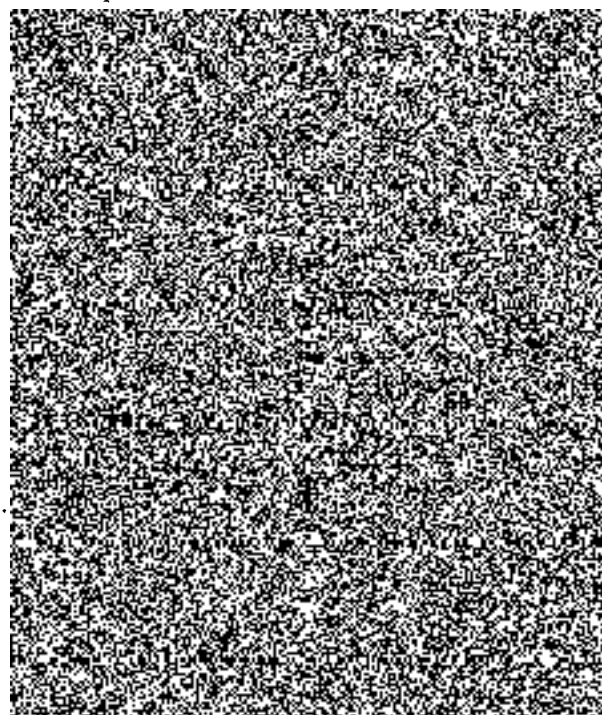
11. Tato smlouva nabývá účinnosti dnem jejího uveřejnění v registru smluv.
12. Smluvní strany uzavírají tuto smlouvu v souladu s Nařízením Evropského parlamentu a Rady (EU) 2016/679 ze dne 27. dubna 2016 o ochraně fyzických osob v souvislosti se zpracováním osobních údajů a o volném pohybu těchto údajů a o zrušení směrnice 95/46/ES (obecné nařízení o ochraně osobních údajů). Osobní údaje uvedené v této smlouvě budou použity pouze pro účely plnění této smlouvy a při uveřejnění smlouvy budou anonymizovány.
13. Nedílnou součástí této smlouvy jsou přílohy č. 1 – technická specifikace a příloha č. 2 – cenová kalkulace.

V Ostravě dne 2.10.2020

V Kopřivnici dne 15.10.2020

.....
brig. gen. In D., MBA
IIZS M c

Basilejský záchranný sbor
Moravskoslezského kraje
Výškovická 40
760 99 Ostrava - Zábřeh
19



Technická specifikace

Jedná se o provedení technické údržby 17 ks podvozků CAS 20 Terro (rok výroby 2015) po 5 letech provozu v plném rozsahu dle servisního sešitu 02-514-CZE/11.

Při technické údržbě budou použity výhradně jen originální díly a kapaliny TATRA TRUCKS zaručující kvalitu a bezpečnost.

1. Motor

- kontrola stavu a chodu motoru (poškození, těsnost)
- kontrola a seřízení vůle ventilů, kontrola stavu vík hlav válců a těsnění
- kontrola napnutí řemene alternátoru
- kontrola systémů jednotek JW-5 až MT-30 na vozidle testerem
- kontrola systému motoru a vozidla TEU/UDA testerem (aktualizace FW)
- vyčištění chladicích žebor hlav válců, chladičů pnicího vzduchu, chladiče oleje a ventilátoru
- kontrola těsnosti přívodního a zpětného potrubí AdBlue
- kontrola těsnosti přívodního potrubí vzduchu dávkovací jednotky AdBlue
- kontrola těsnosti přívodního a zpětného olejového potrubí ohřevu AdBlue
- vypuštění nečistot a vody z nádrže AdBlue
- kontrola těsnosti výfukového potrubí, upevnění turbodmyhadla, kontrola dotažení upevňovacích matic výfukového potrubí
- kontrola těsnosti sacího potrubí a stavu pryžových dílů sacího traktu po turbodmyhadlo
- vyčištění chladicích žebor hlav válců, chladičů pnicího vzduchu, chladiče oleje a ventilátoru
- kontrola funkce indikátoru podtlaku vzduchu u čističe vzduchu a kontrola elektrického obvodu, indikátor podtlaku - kontrolní svítlna
- kontrola funkce a čistoty těsnících plošek automatického odprašovacího ventilu
- kontrola funkce elektronické regulace chlazení motoru
- kontrola funkce pomocného zařízení pro studený start motoru
- kontrola těsnosti přívodu a odpadu oleje z turbodmyhadla
- kontrola a vyčištění (výměna) hlavní filtrační vložky
- kontrola těsnosti palivové nádrže
- odkalení nečistot a vody z palivových nádrží

2. Spojka a spojovací hřídel

- kontrola vypínání spojky
- promazání ložiska spojkového hřídele
- kontrola křížových kloubů spojovacího hřídele (vůle, hlučnost, těsnost, dotažení šroubů)

3. Převodový agregát

- kontrola stavu převodovky, přídatné převodovky a pomocných pohonů
- kontrola těsnosti posilovače řazení, řazení stálých záběrů převodovky a řazení přídatného převodu, kontrola pryžového těsnění a ovládacího ventilu v posilovači řazení
- kontrola hladiny oleje v převodovce a nosné rouře a rozvodovkách



- kontrola odvzdušnění převodovky a přídavné převodovky
- kontrola těsnosti a odvzdušnění aktuátoru (soustava pneumatických ventilů), vedení, ventilového bloku, upevnění lineárních snímačů a vizuální kontrola stavu konektorů a kabeláže
- kontrola stavu řadící páky a provedení kalibrace řazení NORGFEN (aktualizace FW)
- kontrola hladiny oleje v přídavné převodovce a v pomocném pohonu ze spojky
- kontrola vůle křížových kloubů, spojovacího drážkování, hlučnost, těsnost
- kontrola dotažení upevňovacích šroubů na přírubách s křížovým drážkováním

4. Nápravy, pérování, brzdy, vzduchová soustava

- kontrola stavu náprav (poškození, těsnosti)
- kontrola stavu a funkce systému pérování
- kontrola stavu pryžových ochranných vaků polonáprav
- kontrola vůle ložisek nábojů kol u řízené nápravy
- kontrola vůle ložisek nábojů kol zadních náprav
- kontrola odvzdušnění skříní náprav a kolových redukcí
- kontrola odklonu kol zadní nápravy (náprav) včetně seřízení
- celková kontrola stavu a těsnosti vzduchotlaké soustavy
- kontrola funkce klínového rozvírače, kontrola stavu brzdových bubnů, brzdového obložení a upevnění brzd válců
- kontrola odbrzdění pružinové brzdy
- kontrola stavu pryžových vzduchových hadic
- kontrola funkce kompresoru
- kontrola stavu a upevnění hlavního brzdiče
- kontrola stavu a funkce vzduchových spojovacích hlavíc přívěsu
- kontrola funkce všech okruhů servoovládání (diferenciály, elektropneumatické ventily, spojka)
- kontrola vypínacího tlaku regulátoru tlaku včetně seřízení
- kontrola tlaku za redukčním ventilem brzdového okruhu včetně seřízení
- kontrola seřízení zátěžové regulace, kontrola tlaku v brzdových válcích
- kontrola odvzdušnění brzdových válců a pružinové brzdy
- kontrola fíronové filtrační vložky v kondenzační jínce
- vypuštění kondenzátu ze vzduchojemů a kontrola upevnění
- výměna filtrační „patrony“ vysoušče vzduchu

5. Řízení

- kontrola stavu a vůle řízení
- promazání kulových kloubů táhel řízení a uložení dvouramenné páky řízení (neplatí pro bezúdržbové kulové klouby)
- kontrola odklonu a sbíhavosti kol přední nápravy (předních náprav)
- vizuální kontrola dotažení upevňovacích šroubů pák řízení u otočných čepů
- promazání teleskopického včetně řízení v kabině a pod kabinou
- kontrola upevnění sloupku řízení, vůle sloupku řízení, polohy, příčky volantu
- kontrola stavu křížových kloubů, ložisek včetně řízení

6. Rám a kabina

- kontrola hladiny oleje v hydraulickém okruhu sklápění kabiny
- kontrola stavu a upevnění závěsného zařízení
- promazání závěsného zařízení
- kontrola, případně seřízení vůle mezi korbou a rámem
- kontrola stavu kabiny
- promazání závěsů dveří a omezovačů otevíření dveří
- výměna pylového filtru
- kontrola všech funkcí nezávislého topení
- kontrola těsnosti palivového systému nezávislého topení
- kontrola vedení spalovacího vzduchu a výfuku nezávislého topení
- kontrola pohybových částí podstavce sedadla a její uložení
- antikorozi ochrana kabiny (obnovení)

7. Elektrické příslušenství

- celková kontrola stavu a funkce elektroinstalace vozidla
- kontrola akumulátorových baterií
- kontrola stavu a funkce elektrických zásuvek pro přívěs
- konzervace zásuvek pomocného startu



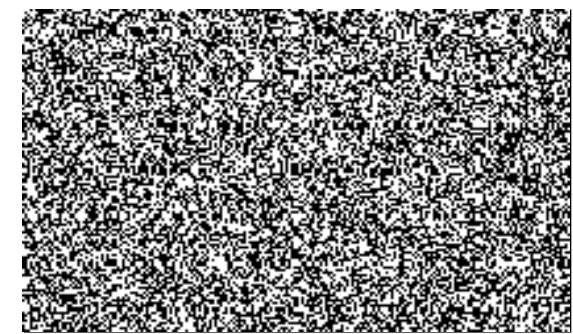
REKAPITULACE NABÍDKY PROVEDENÍ TU1 ÚKONŮ VOZIDEL TATRA T 815-2

T 815 - 2 R55 - 1 vozidlo

	CENA bez DPH	% DPH	výše DPH (Kč)	CENA s DPH
NÁKLADY NA PROVEDENÍ TU1	22 753,37	21,00	4 778,21	27 531,58
NÁKLADY NA PROVEDENÍ ANTIKOROZNÍ OCHRANY KABINY	10 139,16	21,00	2 129,22	12 268,38
NÁKLADY NA MONTÁŽ KAPES KLIK DVEŘÍ KABINY (HZZ MsK)	0,00	21,00	0,00	0,00

T 815 - 2 R55 - x vozidel

	počet vozidel :			
	CENA bez DPH	% DPH	výše DPH (Kč)	CENA s DPH
NÁKLADY NA PROVEDENÍ TU1	386 807,28	21,00	81 229,53	468 036,80
NÁKLADY NA PROVEDENÍ ANTIKOROZNÍ OCHRANY KABINY	172 365,72	21,00	36 196,80	208 562,52
NÁKLADY NA MONTÁŽ KAPES KLIK DVEŘÍ KABINY (HZZ MsK)	0,00	21,00	0,00	0,00
	559 173,00		117 426,33	676 599,33



ÚKONY PRAVIDELNÉ SERVISNÍ PROHLÍDKY T815 R55 převodovka TATRA, brzdy PERROT

Pravidelná kontrola a údržba vozidla po každých 2 letech provozu					
č.úkonu	popis úkonu	Nhod	h.zakázky	hod.sazba	cena/úkon
01-03	výměna oleje v motoru vč.filtru	0,5	0,00	630,00	0,00
01-16	Kontrola dotažení všech spojů celého sacího traktu na vozidle a motoru, vizuální kontrola neporušenosti všech pryžových dílů	2,1	0,00	630,00	0,00
09-19	Výměna patrony ve vysoušeči vzduchu	0,1	0,00	630,00	0,00
Pravidelná kontrola a údržba vozidla po každých 3 letech provozu					
č.úkonu	popis úkonu	Nhod	h.zakázky	hod.sazba	cena/úkon
02-03	výměna kapaliny ovládání spojky	0,8	0,00	630,00	0,00
03-03	výměna oleje v převodovce	0,9	0,00	630,00	0,00
04-02	Výměna oleje v přidavné převodovce	0,7	0,00	630,00	0,00
05-02	Výměna oleje v pomocném pohonu ze spojky.	0,5	0,00	630,00	0,00
10-02	Kontrola činnosti, vůle a těsnosti monobloku servořízení	0,1	0,00	630,00	0,00
10-10	Výměna oleje v hydraulickém okruhu servořízení a filtrační vložky v olejové nádrži servořízení	1	0,00	630,00	0,00



12-11	Výměna oleje v hydraulickém okruhu sklápění náhradního kola, odvzdušnění systému	0,3	0,00	630,00	0,00
13-22	Výměna oleje v hydraulickém okruhu sklápění kabiny a odvzdušnění hydraulického systému.	0,3	0,00	630,00	0,00
16-07	Výměna oleje v hydraulickém okruhu navijáku	0,7	0,00	630,00	0,00
Technická údržba TU1 - po ujetí každých 30 000 km/ 600Mh/ 12 měsíců (PERROT)					
č.úkonu	popis úkonu	Nhod	h.zakázky	hod.sazba	cena/úkon
00-01	Vizuální kontrola vozidla (poškození, těsnost.....)	0,1	0,10	630,00	63,00
00-14	Provést vizuální kontrolu vozidla se zaměřením na případné poškození povrchové úpravy a výskyt koroze	0,1	0,10	630,00	63,00
01-01	Kontrola stavu motoru (poškození, těsnost) / kontrola chodu motoru poslechem	0,05	0,05	630,00	31,50
01-04	Kontrola, případně napnutí řemene alternátoru a kompresoru klimatizace	0,2	0,20	630,00	126,00
01-05	Kontrola a seřízení vůle ventilů. Kontrola stavu vík hlav válců a jejich těsnění, demontáž mezichladiče vzd.	3,4	3,40	630,00	2142,00

01-07	Kontrola těsnosti sacího potrubí a stavu pryžových dílů sacího traktu pro turbodmychadlo	0,1	0,10	630,00	63,00
00-27	Vizuální kontrola vozidla (poškození, těsnost.....)	0,6366667	0,64	630,00	401,10
01-10	Kontrola těsnosti přívodního a odpadního olejového potrubí turbodmychadla	0,2	0,20	630,00	126,00
01-11	Vizuálně zkontrolovat turbodmychadlo, zda není jakýkoliv únik u odpadního olejového potrubí.	0,8	0,80	630,00	504,00
01-12	Vyčištění chladičích žebér hlav válců, chladičů plicního vzduchu, chladiče oleje a chladičového ventilátoru	1,3	1,30	630,00	819,00
01-14	Kontrola funkce indikátoru podtlaku vzduchu v sacím traktu motoru a kontrola elektrického obvodu "indikátor podtlaku – kontrolní svítilna". Kontrola funkce a čistoty těsnících plošek automatického odprašovacího ventilu	0,1	0,10	630,00	63,00
01-18	Kontrola systému motoru a vozidla TEU / UDA testerem	0,5	0,50	630,00	315,00
01-20	Vizuální kontrola těsnosti palivové nádrže	0,05	0,05	630,00	31,50





01-21	Vypuštění nečistot a vody z palivových nádrží	0,2	0,20	630,00	126,00
01-23	Výměna šroubovatelného filtru, případně filtrační vložky hrubého čističe paliva	0,2	0,20	630,00	126,00
01-24	Výměna filtrační vložky jemného čističe paliva	0,2	0,20	630,00	126,00
01-40	Kontrola systému jednotky GRUNDFOS NoNox (SCR) na vozidle testerem	0,5	0,50	630,00	315,00
01-41	Kontrola těsnosti přívodního a zpětného potrubí AdBlue. Kontrola těsnosti přívodního potrubí vzduchu od dávkovací jednotky AdBlue. Kontrola těsnosti přívodního a zpětného olejového potrubí ohřevu AdBlue	0,2	0,20	630,00	126,00
01-43	Vypuštění nečistot a vody z nádrže AdBlue	0,2	0,20	630,00	126,00
02-01	Kontrola vypínání spojky	0,1	0,10	630,00	63,00
02-05	Promazání ložiska spojkového hřídele	0,2	0,20	630,00	126,00
02-10	Kontrola křížových kloubů spojovac. hřídele -axiální a radiální vůle -hlučnost a těsnost -dotazení šroubů	0,2	0,20	630,00	126,00
03-01	Kontrola stavu převodovky, případně převodovky a pomocných pohonů	0,2	0,20	630,00	126,00



03-02	Kontrola hladiny oleje v převodovce. Vizuální kontrola těsnosti agregátu / kontrola odvzdušnění	0,1	0,10	630,00	63,00
03-04	Převodovky TATRA Kontrola těsnosti a funkcí posilovače řazení a ovládacího válce řazení stálých záběrů, řazení přidavného převodu, pomocných pohonů, případně výměna pryžového těsnění a ovládacího ventilu v posilovači řazení (výměna těsnění, případně ventilu není obsažena v čase)	0,1	0,10	630,00	63,00
03-05	Převodovky TATRA Kontrola stavu a vůle uložení řadicí páky, rozpínacího mechanismu pro sklápění kabiny a sestupné tyče řazení za motorem. Kontrola vůle v kulových kloubech řadicího mechanismu	0,1	0,10	630,00	63,00
03-06	Převodovky TATRA Kontrola odvzdušnění převodovky	0,05	0,05	630,00	31,50
03-08	Převodovky TATRA Kontrola vnějšího povrchu bowdenů u bowdenového řazení (upevnění, poškození, prodření vnějšího plastového obalu).	0,2	0,20	630,00	126,00





03-09	Převodovky TATRA Kontrola těsnosti aktuátoru (soustava pneumatických válců), vedení, ventilového bloku, upevnění lineárních snímačů, vizuální stav konektorů a kabeláže. Kontrola odvzdušnění aktuátoru a ventilového bloku NORGREN.	0,2	0,20	630,00	126,00
03-12	Převodovky TATRA Provedení kalibrace elektronického řazení (NORGREN)	0,15	0,15	630,00	94,50
04-01	Kontrola hladiny oleje v přídavné převodovce. Vizuální kontrola těsnosti agregátu / kontrola odvzdušnění	0,1	0,10	630,00	63,00
05-01	Kontrola hladiny oleje v pomocném pohonu ze spojky	0,1	0,10	630,00	63,00
07-01	Kontrola stavu a těsnosti náprav	0,3	0,30	630,00	189,00
07-09	Kontrola stavu pryžových ochranných vaků polonáprav, při poškození a výskytu drobných trhlin (stárnutí pryže) vyměnit (výměna není obsažena v čase)	0,2	0,20	630,00	126,00
07-10	Kontrola odvzdušnění skříní náprav a kolových redukcí	0,1	0,10	630,00	63,00



07-12	Orientační kontrola vůle v nábojích kol - bez demontáže kol, brzdových čelistí / brzdových třmenů (ustavení není obsaženo v čase)	0,3	0,30	630,00	189,00
08-02	Vizuální kontrola těsnosti hydraulických tlumičů	0,1	0,10	630,00	63,00
08-07	Kontrola funkce a těsnosti vinovcových pružin a těsnosti na přívodu vzduchu. Kontrola funkce změny světlé výšky.	0,1	0,10	630,00	63,00
08-08	Kontrola pryžových vaků, odstranění nečistot v okolí kovových objímek vaků. Kontrola táhla a upevnění v objímce páky polohového ventilu	0,3	0,30	630,00	189,00
08-10	Kontrola odklonu kol zadních náprav (vzduchové vaky / vzduchové vaky + vlnuté pružiny) (včetně seřízení).	1,8	1,80	630,00	1134,00
08-11	Vizuální kontrola stavu a funkce systému pérování	0,2	0,20	630,00	126,00
09-02	Vozidla s bubnovými brzdami PERROT Kontrola funkce klínového rozvírače. Kontrola stavu brzdových bubnů a upevnění brzd válců (výměna není obsažena v čase)	0,3	0,30	630,00	189,00



09-04	Kontrola funkce brzdového systému na válcové stolicí	0,2	0,20	630,00	126,00
09-07	Kontrola odvzdušnění brzdových válců a odbrzdění pružinové brzdy	0,1	0,10	630,00	63,00
09-08	Kontrola stavu pryžových vzduchových hadic	0,1	0,10	630,00	63,00
09-10	Kontrola funkce kompresoru	0,2	0,20	630,00	126,00
09-11	Kontrola těsnosti vzduchotlaké soustavy	0,2	0,20	630,00	126,00
09-12	Kontrola stavu a upevnění hlavního brzdíče	0,2	0,20	630,00	126,00
09-13	Kontrola stavu a funkce plnicí a ovládací hlavice pro přívěs	0,2	0,20	630,00	126,00
09-14	Kontrola všech okruhů servoovládání	0,2	0,20	630,00	126,00
09-15	Kontrola vypínacího tlaku regulátoru tlaku, případně seřízení	0,2	0,20	630,00	126,00
09-16	Kontrola tlaku za redukčním ventilem brzdového okruhu, případně seřízení	0,2	0,20	630,00	126,00
09-17	Kontrola seřízení zátěžové regulace. Kontrola tlaků v brzdových válcích / kontrola odvzdušnění brzdových válců a pružinové brzdy	0,8	0,80	630,00	504,00
09-18	Kontrola, případně výměna fironové filtrační vložky v kondenzační jímce	0,2	0,20	630,00	126,00

09-21	Celková kontrola stavu a těsnosti vzduchotlaké soustavy. Vypuštění kondenzátu ze vzduchojemů. Kontrola upevnění vzduchojemů	0,3	0,30	630,00	189,00
09-22	Vizuální kontrola pryžových částí klínového rozvírače a přídržovacích a vratných pružin brzdových čelistí (vozidlo s bubnovými brzdami)	1,2	1,20	630,00	756,00
10-01	Kontrola vůle ložisek a kulových kloubů spojovacích táhel řízení. Kontrola stavu(poškození).	0,2	0,20	630,00	126,00
10-03	Vizuální kontrola dotažení upevňovacích šroubů pák řízení u otočných čepů	0,1	0,10	630,00	63,00
10-05	Kontrola upevnění sloupku řízení, vůle, polohy příčky volantu, křížových kloubů, ložisek vřetene řízení a stavu úhlové převodky.	0,2	0,20	630,00	126,00
10-11	Kontrola odklonu a sbíhavosti koi přední nápravy	1,8	1,80	630,00	1134,00
11-05	Kontrola systému centrálního dohušťování, včetně kontroly funkce a těsnosti podhušťovacích ventilů	0,3	0,30	630,00	189,00
12-03	Kontrola, případně seřízení vůle mezi korbou a rámem	0,2	0,20	630,00	126,00



12-10	Kontrola hladiny oleje v hydraulickém okruhu sklápění náhradního kola	0,1	0,10	630,00	63,00
12-12	Kontrola mechanického stavu lanka, případně jeho výměna (výměna není obsažena v čase)	0,2	0,20	630,00	126,00
12-13	Promazání šnekového převodu a vodicích kladek zvedání náhradního kola	0,2	0,20	630,00	126,00
13-01	Kontrola stavu kabiny	0,05	0,05	630,00	31,50
13-03	Kontrola pohyblivých částí podstavců sedadel a jejich uložení	0,1	0,10	630,00	63,00
13-04	Promazání závěsů dveří a omezovačů otevření dveří	0,1	0,10	630,00	63,00
13-10	Kontrola znečištění / výměna prachového a pylového filtru	0,2	0,20	630,00	126,00
13-11	Kontrola znečištění kondenzéru klimatizační jednotky	0,05	0,05	630,00	31,50
13-13	Kontrola funkce nezávislého topení včetně kontroly palivového systému topení. Kontrola sání a výfuku od topení.	0,2	0,20	630,00	126,00
13-21	Kontrola množství oleje v okruhu zvedání kabiny	0,1	0,10	630,00	63,00
14-14	Promazání uzavíracích mechanismů bočnic a zadních otočných ložisek korby	0,1	0,10	630,00	63,00



14-15	Promazání spodního a horního ložiska teleskopického válce pro zvedání korby	0,1	0,10	630,00	63,00
15-03	Kontrola stavu a funkce elektrických zásuvek pro přívěs(návěs)	0,1	0,10	630,00	63,00
15-05	Konzervace zásuvek pomocného startu	0,1	0,10	630,00	63,00
16-01	Kontrola stavu závěsného zařízení a jeho promazání.Kontrola zajištění matice.	0,4	0,40	630,00	252,00
			(Nhod)		(Kč)
HODNOTY CELKEM ZA PŘÁVEDENÍ POŽADOVANÝCH ÚKONŮ			2,6	1650,00	438,00



MATERIÁL						cena celkem bez DPH	Cena celkem s % slevou (bez DPH)	Cena celkem s % slevou (s DPH)
č.materiálu	název materiálu	% DPH	DPH (Kč)	počet ks	Cena/ks BTTO	(Kč)	26,00%	(Kč)
443741030000	jemný filtr paliva	21	43,51 Kč	1,00	280,00 Kč	280,00	207,20	250,71
TW00182	kroužek žíhaný	21	2,88 Kč	1,00	18,55 Kč	18,55	13,73	16,61
273110112000	okroužek	21	0,68 Kč	1,00	4,40 Kč	4,40	3,26	3,94
990500047000	těsnění	21	6,96 Kč	1,00	44,80 Kč	44,80	33,15	40,11
442900501000	hrubý filtr paliva	21	130,85 Kč	1,00	842,00 Kč	842,00	623,08	753,93
		21	- Kč			0,00	0,00	0,00
TW00930	patrona vysoušeče	21	141,72 Kč	1,00	912,00 Kč	912,00	674,88	816,60
990600015000	firon	21	17,13 Kč	1,00	110,20 Kč	110,20	81,55	98,67
		21	- Kč			0,00	0,00	0,00
TW04744	filtr vzduchový pojistný	21	261,69 Kč	1,00	1 684,00 Kč	1 684,00	1 246,16	1 507,85
TW04743	filtr vzduchový hlavní	21	394,72 Kč	1,00	2 540,00 Kč	2 540,00	1 879,60	2 274,32
		21	- Kč			0,00	0,00	0,00
990200502000	filtr kabinový	21	194,25 Kč	1,00	1 250,00 Kč	1 250,00	925,00	1 119,25
		21	- Kč			0,00	0,00	0,00
442054020074	těsnění ventilových vík	21	321,49 Kč	8,00	258,60 Kč	2 068,80	1 530,91	1 852,40
311901072000	těsnění	21	15,66 Kč	8,00	12,60 Kč	100,80	74,59	90,26
		21	- Kč			0,00	0,00	0,00
111113001000	benzín technický	21	44,13 Kč	2,00	142,00 Kč	284,00	210,16	254,29
247001016115E	čistič brzd	21	27,97 Kč	1,00	180,00 Kč	180,00	133,20	161,17
TW00642	plastické mazivo	21	34,19 Kč	1,00	220,00 Kč	220,00	162,80	196,99
MATERIÁL CELKEM			1 637,85 Kč			10 539,55	7 799,27	9 437,12

T815-R55 4x4 TU1		cena	jednotka	ks	celková cena
Materiál	CENA bez DPH	7 799,27	Kč	1	7 799,27 Kč
	DPH 21%	1 637,85	Kč	1	1 637,85 Kč
	CENA s DPH 21%	9 437,12	Kč	1	9 437,12 Kč
Práce (hod)	CENA bez DPH	14 954,10	Kč	1	14 954,10 Kč
	DPH 21%	3 140,36	Kč	1	3 140,36 Kč
23,74	CENA s DPH 21%	18 094,46	Kč	1	18 094,46 Kč
CELKEM	CENA bez DPH	22 753,37	Kč	1	22 753,37 Kč
	DPH 21%	4 778,21	Kč	1	4 778,21 Kč
	CENA s DPH 21%	27 531,58	Kč	1	27 531,58 Kč



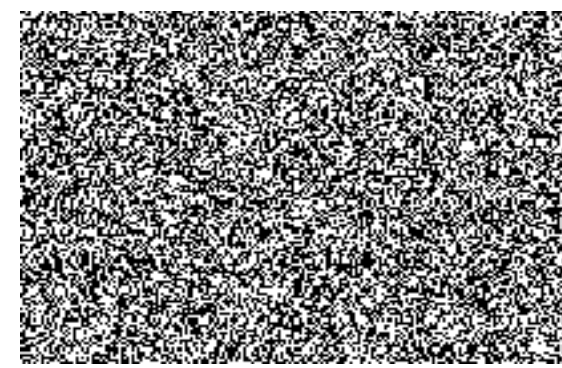
REKAPITULACE NABÍDKY PROVEDENÍ TU1 ÚKONŮ VOZIDEL TATRA T 815-2

T 815 - 2 R55 - 1 vozidlo

	CENA bez DPH	% DPH	výše DPH (Kč)	CENA s DPH
NÁKLADY NA PROVEDENÍ TU1	22 753,37	21,00	4 778,21	27 531,58
NÁKLADY NA PROVEDENÍ ANTIKOROZNÍ OCHRANY KABINY	10 139,16	21,00	2 129,22	12 268,38
NÁKLADY NA MONTÁŽ KAPES KLIK DVEŘÍ KABINY (HZS Msk)	0,00	21,00	0,00	0,00
CELKEM NÁKLADY NA ZASAH	32 892,53			39 799,96

T 815 - 2 R55 - x vozidel

	počet vozidel :	17		
	CENA bez DPH	% DPH	výše DPH (Kč)	CENA s DPH
NÁKLADY NA PROVEDENÍ TU1	386 807,28	21,00	81 229,53	468 036,80
NÁKLADY NA PROVEDENÍ ANTIKOROZNÍ OCHRANY KABINY	172 365,72	21,00	36 196,80	208 562,52
NÁKLADY NA MONTÁŽ KAPES KLIK DVEŘÍ KABINY (HZS Msk)	0,00	21,00	0,00	0,00
CELKEM NÁKLADY NA ZASAH	559 173,00		117 426,33	676 599,33



ANTI-KOROZÍVNÍ OCIRANA KABINY T815-R55

T815 - R55

MATERIÁL	Počet MJ	Cena/ks	Cena/ks se slevou (%)	Cena celkem se slevou
111113001000 benzín technický	3,00	167,00 Kč	123,58 Kč	370,74 Kč
111251022000 dinitrol 3641 A	3,00	624,00 Kč	461,76 Kč	1 385,28 Kč
TW02616 FOLIE SAMOLEP.AL 25MM KRUH.VYS	30,00	7,80 Kč	5,77 Kč	173,16 Kč
246513003000 sítko papírové filtrač. DUPONT	2,00	13,50 Kč	9,99 Kč	19,98 Kč
CELKEM MATERIÁL				1 949,16 Kč

		cena	jednotka	ks	celková cena	
Materiál	bez DPH	1 949,16	Kč	1	1 949,16 Kč	
	s DPH 21%	2 358,48	Kč	1	2 358,48 Kč	
Práce (hod)	bez DPH	630,00	8 190,00	Kč	1	8 190,00 Kč
13,0	s DPH 21%	762,30	9 909,90	Kč	1	9 909,90 Kč
CELKEM	bez DPH	10 139,16	Kč	1	10 139,16 Kč	
	s DPH 21%	12 268,38	Kč	1	12 268,38 Kč	

