

SMLOUVA
o závazku veřejné služby
“Dlouhodobé zajištění dopravní obslužnosti územního obvodu
města Tachov veřejnými službami v přepravě cestujících“

uzavřená níže zmíněného dne, měsíce a roku mezi smluvními stranami (dále také „Smlouva“):

Objednatel: město Tachov
Sídlo: Hornická 1695, 34701 Tachov
Zastoupený:
IČ:
DIČ:
Bankovní spojení:
ID datové schránky:



(dále jen „Objednatel“)

a společnost

Dopravce: Autobusy VKJ s.r.o.
Sídlo: Molákova 581/28, 186 00 Praha 8
Zastoupený:
IČ:
DIČ:
ID datové schránky
Bankovní spojení:
Zapsaný:



(dále jen „Dopravce“, společně s Objednatelem dále jen „Smluvní strany“)

PREAMBULE

1. Tato Smlouva je uzavřena podle § 124 zákona č. 134/2016 Sb., o zadávání veřejných zakázek, v platném znění (dále jen „ZZVZ“), podle § 21 odst. 2 zákona č. 194/2010 Sb., o veřejných službách v přepravě cestujících a o změně dalších zákonů, v platném znění (dále jen „Zákon o veřejných službách“) a v souladu s čl. 5 odst. 1 Nařízení Evropského parlamentu a Rady (ES) č. 1370/2007 ze dne 23. října 2007 o veřejných službách v přepravě cestujících po železnici a silnici a o zrušení nařízení Rady (EHS) č. 1191/69 a č. 1107/70, v platném znění (dále jen „Nařízení č. 1370/2007“). Tato Smlouva a práva a povinnosti z ní vzniklé se řídí zákonem č. 89/2012 Sb., občanský zákoník, v platném znění (dále jen „NOZ“).
2. Tato Smlouva je uzavřena na základě výsledku zadávacího řízení na zadání veřejné zakázky „Zajištění dopravní obslužnosti MHD Tachov II (JŘSU)“, oznámení o níž bylo uveřejněno ve Věstníku veřejných zakázek dne [bude doplněno] pod ev. č. [bude doplněno], v jehož rámci byla vybrána nabídka podaná Dopravcem jako ekonomicky nejvýhodnější, tedy s nejnižší nabídkovou cenou (dále jen „Zadávací řízení“).
3. Objednatel je městem, jehož povinností je zajistit dopravní obslužnost veřejnými službami v přepravě cestujících veřejnou autobusovou linkovou dopravou.

4. Dopravce je provozovatelem dopravy, který má zájem podílet se na zajištění dopravní obslužnosti města Tachov a poskytovat v této souvislosti veřejné služby v přepravě cestujících ve veřejné linkové autobusové dopravě.

Čl. I

ÚČEL A PŘEDMĚT SMLOUVY

- 1.1 **Účelem této Smlouvy** je zabezpečení provozu služeb městské hromadné autobusové dopravy v územním obvodu města Tachov, a to v souladu s dopravním úřadem schválenými licencemi a respektování platných jízdních řádů autobusové hromadné dopravy ve městě Tachov, (dále jen „**Závazek veřejné služby**“ nebo také „**Provozování MHD Tachov**“) linkou (linkami) městské hromadné dopravy v rozsahu dle přílohy č. 1 (dále jen „**Rozsah veřejné služby**“), po dobu plnění závazku veřejné služby dle čl. III odst. 3.1 této Smlouvy, a to ve smyslu ustanovení § 3 odst. 3 a § 8 odst. 1 Zákona o veřejných službách za podmínek a okolností v této Smlouvě uvedených.
- 1.2 **Předmětem této Smlouvy** je úprava vzájemných práv a povinností Smluvních stran při poskytování veřejných služeb ve veřejné linkové autobusové dopravě s cílem zabezpečit provoz služeb městské hromadné autobusové dopravy v územním obvodu města Tachov Dopravcem pro Objednatele, zejména pak vymezení podmínek, za kterých bude Dopravce na základě této Smlouvy oprávněn a povinen plnit Závazek veřejné služby.

Čl. II

ZÁKLADNÍ PRÁVA A POVINNOSTI

- 2.1 Na základě této Smlouvy se Dopravce zavazuje provozovat veřejnou linkovou autobusovou dopravu k zajištění dopravní obslužnosti v územním obvodu města Tachov formou městské hromadné autobusové dopravy na základě Závazku veřejné služby ve smyslu **Zákona o veřejných službách**, v rozsahu stanoveném touto Smlouvou a Objednatel se zavazuje poskytovat Dopravci za plnění Závazku veřejné služby v souladu s platnými a účinnými právními předpisy Vyrovnání ceny dopravního výkonu ve výši a za podmínek stanovených touto Smlouvou zejména v čl. V a čl. VI.
- 2.2 Dopravce se zavazuje zahájit provozování Závazku veřejné služby v autobusové hromadné dopravě v plném rozsahu dle této Smlouvy dne **01.01.2021** a dále ji dle této Smlouvy provozovat až do **31.12.2030**.
- 2.3 Dopravce se v souladu s § 8 odst. 2 Zákona o veřejných službách zavazuje ke dni nabytí účinnosti této Smlouvy v celém rozsahu (viz. čl. XVIII odst. 18.1 Smlouvy) a dále po celou dobu jejího trvání:
- mít veškeré potřebné licence** k provozování městské hromadné autobusové dopravy udělené příslušným dopravním úřadem,
 - mít jízdní řád schválený příslušným dopravním úřadem**, který bude v souladu s vymezením příslušných spojů obsažených v **příloze č. 1** této Smlouvy,
 - mít zajištěna vozidla, personál a technické zázemí** nezbytné pro provozování veřejných služeb v přepravě cestujících podle schváleného jízdního řádu, včetně zázemí nezbytného pro výkon veškerých dalších služeb souvisejících s plněním této Smlouvy,
 - být způsobilý zajistit poskytování souhrnu činností uložených zákonem č. 111/1994 Sb., o silniční dopravě, v platném znění (dále jen „**Zákon o silniční**“)

- dopravě“), a
- e) **splňovat standardy kvality a bezpečnosti dopravy**, včetně standardů pro přepravu osob s omezenou schopností pohybu a orientace stanovené (i) obecně závaznými právními předpisy a (ii) touto Smlouvou, a (iii) **přílohou č. 5** této Smlouvy (dále jen „**Standardy kvality a bezpečnosti**“).

Čl. III

DOBA PLNĚNÍ ZÁVAZKU, ZPŮSOBY UKONČENÍ SMLOUVY

- 3.1 Tato Smlouva se uzavírá **na dobu určitou, a to od okamžiku podepsání této Smlouvy oběma Smluvními stranami do 31.12.2030.**
Doba plnění Závazku veřejné služby bude v trvání **od 01.01.2021 do 31.12.2030** (dále jen „**Doba plnění**“).
- 3.2 Tato Smlouva končí:
- 3.2.1 uplynutím sjednané doby (odst. 3.1 Smlouvy),
- 3.2.2 písemnou dohodou obou smluvních stran,
- 3.2.3 uplynutím výpovědní doby v případě uplatnění výpovědi za podmínek uvedených v této Smlouvě,
- 3.2.4 odstoupením za podmínek dle této Smlouvy.
- 3.3 Objednatel je oprávněn od této Smlouvy odstoupit, pokud se Dopravce dopustí podstatného porušení svých povinností. **Za podstatné porušení povinností Dopravce se zejména považuje, pokud:**
- 3.3.1 bude
- i. na návrh Dopravce **zahájeno insolvenční řízení** podle zákona č. 182/2006 Sb., insolvenční zákon, v platném znění (dále jen „**Insolvenční zákon**“), jehož předmětem bude úpadek nebo hrozící úpadek Dopravce, nebo
- ii. zahájeno insolvenční řízení podle insolvenčního zákona, jehož předmětem bude **úpadek nebo hrozící úpadek** Dopravce a současně bude insolvenčním soudem **vydáno rozhodnutí o úpadku Dopravce**, nebo
- iii. zahájeno insolvenční řízení podle insolvenčního zákona, jehož předmětem bude úpadek nebo hrozící úpadek Dopravce a současně bude-li insolvenčním soudem **nařízeno předběžné opatření** podle § 113 insolvenčního zákona,
- 3.3.2 dopravce z jakéhokoliv důvodu **pozbyl podnikatelské oprávnění k provozování silniční motorové dopravy osobní provozované vozidly určenými pro přepravu více než 9 osob včetně řidiče** nebo obdobné oprávnění nutné dle platných právních předpisů k zajištění plnění dle této Smlouvy,
- 3.3.3 byl Dopravce postižen **odnětím licence z důvodu** dle § 15 zákona č. 111/1994 Sb., o silniční dopravě, v platném znění,
- 3.3.4 **Dopravce nezahájí Provozování MHD Tachov v plném rozsahu** dle čl. IV odst. 4.2 této Smlouvy anebo v průběhu platnosti této Smlouvy v plném rozsahu pozastaví provozování MHD Tachov na dobu delší než 24 hodin,
- 3.3.5 v případě, že Dopravce **porušil kteroukoliv svou povinnost** dle ustanovení čl. XIII odst. 13.2 a čl. XVIII odst. 18.11 této Smlouvy.
- 3.4 Objednatel má právo tuto Smlouvu vypovědět, pokud Dopravce opakovaně poruší některou ze svých smluvních povinností uvedených v této Smlouvě a příslušné porušení i přes výzvu Objednatele ve lhůtě 15 dnů neodstraní. Ustanovení odst. 3.3 tohoto článku III této Smlouvy tímto není dotčeno.

- 3.5 Za opakující se porušení povinnosti dle předchozího odstavce se rozumí porušení některé z povinnosti v četnosti třikrát a více. V případě, že má porušení povinnosti v konkrétním případě trvalý charakter, se za opakující porušení příslušné povinnosti považuje, když je Dopravce s prodlením s plněním příslušné povinnosti více jak deset kalendářních dnů.
- 3.6 Dopravce má právo tuto Smlouvu vypovědět, pokud se Objednatel ocitne v prodlení s placením Vyrovnání ceny dopravního výkonu přesahujícím 60 kalendářních dnů. To však vždy až po poskytnutí náhradní lhůty k plnění v minimální délce 10 kalendářních dnů. Pro takový případ platí, že Dopravce je povinen náhradní lhůtu poskytnout v písemné formě formou doporučeného dopisu.
- 3.7 Výpovědní lhůta činí 90 dnů a počíná běžet od 1. dne kalendářního měsíce následujícího po dni, kdy byla výpověď doručena druhé Smluvní straně. Výpověď Smlouvy musí být provedena písemnou formou a musí v ní být tím, kdo výpověď činí, uveden konkrétní důvod tak, aby jej nebylo možno později měnit, či zaměnit s jiným důvodem.
- 3.8 Dopravce má nárok na úhradu Vyrovnání ceny dopravního výkonu doložené ve smyslu čl. VI Smlouvy i za dobu výpovědní lhůty, maximálně však do výše odpovídající již realizovanému počtu kilometrů Rozsahu veřejné služby.

ČI. IV PROVOZ MĚSTSKÉ HROMADNÉ AUTOBUSOVÉ DOPRAVY

- 4.1 Bezodkladně po podpisu této Smlouvy se Dopravce zavazuje (i) podat u příslušného dopravního úřadu žádost o licenci na linky uvedené v **příloze č. 1** této Smlouvy, pokud touto licencí již nedisponuje nebo o ni již nepožádal, a (ii) předložit příslušnému dopravnímu úřadu ke schválení jízdní řád, který bude v souladu s vymezením příslušných spojů v **příloze č. 1** této Smlouvy. Dopravce je povinen o vydání licence a schválení jízdního řádu usilovat řádně a bez působení jakýchkoliv průtahů v řízení tak, aby mu mohla být licence pravomocně vydána a jízdní řád pravomocně schválen v nejbližším možném termínu a aby na základě vydané licence a schváleného jízdního řádu mohl být zahájen provoz dle této Smlouvy k prvnímu dni Doby plnění. Zejména, nikoliv však výlučně, je Dopravce povinen předložit příslušnému dopravnímu úřadu žádosti o vydání licence i o schválení jízdního řádu zpracované v souladu s právními předpisy, úplné a včetně všech právními předpisy vyžadovaných příloh a navrhnout ve svých žádostech termín zahájení provozu a platnosti jízdního řádu k prvnímu dni Doby plnění.
- 4.2 Dopravce je povinen zahájit provoz na linkách a každém jednotlivém spoji, které jsou uvedeny v **příloze č. 1** této Smlouvy, k prvnímu dni Doby plnění. Pokud není příslušný spoj dle jízdního řádu provozován k prvnímu dni Doby plnění (zejména z důvodu, že se jedná o den pracovního klidu), je Dopravce povinen zahájit provoz na každém takovém jednotlivém spoji první den následující po prvním dni Doby plnění, kdy má být příslušný spoj dle jízdního řádu provozován.
- 4.3 Dopravce je povinen udržovat provoz na linkách a spojích dle **přílohy č. 1** této Smlouvy v souladu s příslušnou licencí a jízdním řádem po celou dobu od zahájení provozu linek a spojů do konce Doby plnění.

Čl. V
DOPRAVNÍ VÝKON A CENA DOPRAVNÍHO VÝKONU

- 5.1 S ohledem na linky a jednotlivé spoje vymezené v **příloze č. 1** této Smlouvy činí předpokládaný rozsah veřejné služby (dopravního výkonu) **75.303 km JŘ v prvním kalendářním roce účinnosti Smlouvy**, tj. od 01.01.2021 do 31.12.2021. Předpokládaný rozsah veřejných služeb za celé období účinnosti Smlouvy, tedy za 10 let činí, **753.030 km JŘ**.
- 5.2 Pro účely výpočtu vyrovnání ceny dopravního výkonu dle čl. VI této Smlouvy, se do dopravního výkonu, který Dopravce skutečně provede, zahrnuje výlučně dopravní výkon, který byl Dopravce v příslušném časovém rozpětí povinen plnit na základě této Smlouvy, **zmenšený o dopravní výkon, který Dopravce:**
- a. neprovedl z důvodů ležících na straně Objednatele a dále
 - b. neprovedl v důsledku porušení svých povinností dle této Smlouvy (např. vynechal spoj nebo část spoje) a dále
 - c. neprovedl z důvodů, že v jejich provedení zabránily Dopravci mimořádné nepředvídatelné a nepřekonatelné překážky dle čl. XVI této Smlouvy
 - d. provedl v rozporu s platnou licencí a/nebo schváleným jízdním řádem (dále jen „**Objednaný dopravní výkon**“).
- 5.3 Dopravce předložil závaznou nabídku – Nabídkovou cenu dopravního výkonu, která je promítnuta v příloze č. 3 této Smlouvy. Při kalkulaci Vyrovnání ceny dopravního výkonu je Dopravce povinen za všech okolností uplatňovat cenu dopravního výkonu na 1 km JŘ, kterou se rozumí částka vyjádřená v penězích, která zahrnuje veškeré skutečné ekonomicky odůvodněné náklady Dopravce připadající na 1 km JŘ (dále jen „**Cena dopravního výkonu na 1 km JŘ**“). Cena dopravního výkonu na 1 km JŘ činí **45,79 Kč**. Cena dopravního výkonu dle Informace Ministerstva financí k uplatnění DPH u veřejných služeb v osobní dopravě ze dne 23. prosince 2009 se nepovažuje za úplatu za poskytnutou službu, ani za dotaci k ceně, ani za úplatu poskytnutou třetí osobou, tzn. nejedná se o předmět daně podle zákona 235/2004 Sb. o dani z přidané hodnoty.

Čl. VI
FINANČNÍ VZTAHY MEZI SMLUVNÍMI STRANAMI,
VYROVNÁNÍ CENY DOPRAVNÍHO VÝKONU

- 6.1 Dopravci bude hrazeno Vyrovnání ceny dopravního výkonu ve výši a za podmínek stanovených v čl. V a VI. Smlouvy.
- 6.2 Pro účely výpočtu Vyrovnání ceny dopravního výkonu dle čl. VI. této Smlouvy se výnosy budou rovnat součtu veškerých skutečných výnosů vyplývajících z poskytování veřejných služeb Dopravcem dle této Smlouvy v příslušném kalendářním roce bez DPH, zejména, nikoliv však výlučně, tržeb z jízdného či podílů na tržbách z předplatného i jednotlivého jízdného, které budou započteny k výkonům Dopravce dle této Smlouvy (dále jen „**Výnosy pro výpočet vyrovnání ceny dopravního výkonu**“). Pro účely výpočtu měsíčního Vyrovnání ceny dopravního výkonu budou Výnosy pro výpočet vyrovnání ceny dopravního výkonu určovány též ve vztahu ke každému kalendářnímu měsíci.
- 6.3 Dopravce je povinen výši Vyrovnání ceny dopravního výkonu v příslušném roce vypočítat dle následujícího vzorce:

Vyrovnaní ceny dopravního výkonu = (Objednaný dopravní výkon * Cena dopravního výkonu na 1 km JŘ v příslušném roce) – Výnosy pro výpočet vyrovnání ceny dopravního výkonu

- 6.4 **Dopravce doručí** Objednateli za každý příslušný (ukončený) **kalendářní měsíc řádně vyplněný Měsíční výkaz výkonů a tržeb** dle čl. X odst. 10.1. Smlouvy, a to vždy **do 10. dne následujícího kalendářního měsíce**, v němž vyčíslí Vyrovnaní ceny dopravního výkonu za příslušný kalendářní měsíc (V_{jn}), který se stanoví jako součin (i) Objednaného dopravního výkonu v příslušném kalendářním měsíci (Q_{sjn}) a (ii) Základní ceny za 1 km platné v příslušném kalendářním roce (C_n) snížený o (iii) Výnosy (T_{jn}) pro výpočet Vyrovnaní ceny dopravního výkonu dosažené Dopravcem v příslušném kalendářním měsíci. Objednatel je oprávněn Měsíční výkaz výkonů a tržeb odmítnout a vrátit jej Dopravci k přepracování, a to i opakovaně, pokud Měsíční výkaz výkonů a tržeb neodpovídá skutečně provedenému výkonu nebo je chybný. Pokud Objednatel Měsíční výkaz výkonů a tržeb/přepracovaný Měsíční výkaz výkonů a tržeb Dopravci nevrátí k přepracování/opětovnému přepracování ve lhůtě 5 dnů po obdržení Měsíčního výkazu výkonů a tržeb/přepracovaného Měsíčního výkazu výkonů a tržeb, vystaví a předloží Dopravce Objednateli fakturu na platbu ve výši Vyrovnaní ceny dopravního výkonu za příslušný kalendářní měsíc dle příslušného Měsíčního výkazu výkonů a tržeb se splatností 28 dnů od data doručení faktury Objednateli.

Vzorec pro výpočet Vyrovnaní ceny dopravního výkonu za příslušný kalendářní měsíc je tedy následující:

$$V_{jn} = (Q_{sjn} \cdot C_n) - T_{jn}$$

kde:

V_{jn} je Vyrovnaní ceny dopravního výkonu platby za příslušný kalendářní měsíc „j“ roku „n“

Q_{sjn} je Objednaný dopravní výkon v příslušném (již ukončeném) kalendářním měsíci „j“ roku „n“

C_nje Cena dopravního výkonu na 1 km JŘ platná v příslušném kalendářním roce „n“ (bez DPH)

T_{jn}je částka odpovídající Výnosům pro výpočet Vyrovnaní ceny dopravního výkonu dosaženým Dopravcem v příslušném kalendářním měsíci „j“ roku „n“ (bez DPH)

- 6.5 Objednatel poskytne Dopravci vždy v prvním měsíci příslušného kalendářního roku (do 31.1.) zálohu vypočtenou dle následujícího vzorce:

$$Zp_n = [(Zrv \cdot C_n) \cdot 0,7]/12$$

kde:

Zp_nje Zálohová platba za příslušný kalendářní rok „n“

Zrvje Základní roční výkon

C_nje Cena dopravního výkonu na 1 km platná v příslušném kalendářním roce „n“ (bez DPH)

- 6.6 Zálohová platba bude Dopravcem Objednateli zúčtována vždy ke konci příslušného kalendářního roku (do 31.12) a přeplatek zálohy bude započten na Vyrovnání ceny dopravního výkonu za prosinec příslušného kalendářního roku. Případný přeplatek bude Dopravcem Objednateli vrácen.
- 6.7 Faktury vystavené na základě této Smlouvy musí obsahovat veškeré náležitosti účetního dokladu v souladu se zákonem č. 563/1991 Sb., o účetnictví, a dalšími platnými právními předpisy. Dále musí faktury obsahovat číslo této Smlouvy a číslo veřejné zakázky ve tvaru IVZ= [Bude doplněno evidenční číslo zakázky ve VVZ]. Ve faktuře musí být uveden údaj o splatnosti dle této Smlouvy. Jestliže faktura neobsahuje dohodnuté náležitosti nebo náležitosti podle platných právních předpisů, nebo budou-li tyto údaje uvedeny chybně, je Objednatel oprávněn fakturu ve lhůtě 5 dnů ode dne jejího obdržení bez zaplacení vrátit. Dopravce je povinen podle povahy nesprávnosti fakturu opravit nebo nově vyhotovit, a to vždy s novou lhůtou splatnosti, a odeslat ji Objednateli nejpozději do 5 dnů od data doručení vrácené faktury Dopravci. Nová lhůta splatnosti začne běžet zcela od počátku ode dne doručení řádně opravené nebo nově vyhotovené faktury Objednateli. Objednatel se nemůže dostat do prodlení s placením faktury, která nemá všechny náležitosti nebo je chybná nebo je vyhotovena Dopravcem v rozporu s touto Smlouvou nebo právními předpisy.
- 6.8 Objednatel je oprávněn započítat jakékoliv splatné vzájemné pohledávky, vzniklé na základě této Smlouvy, vůči pohledávkám Dopravce, pokud tyto nebyly uhrazeny ani po předchozí výzvě příslušné Smluvní strany se stanovením lhůty v minimální délce 15 dnů. K započtení dojde okamžikem, kdy oznámení o započtení dojde druhé Smluvní straně. Ustanovení odstavce 15.3 této Smlouvy není tímto dotčeno.
- 6.9 Objednatel není povinen vyplatit Vyrovnání ceny dopravního výkonu za příslušný kalendářní měsíc, pokud Dopravce v rozporu se svými povinnostmi přeruší, omezí či ke stanovenému termínu nezahájí provoz na libovolném spoji uvedeném v **příloze č. 1** této Smlouvy, a to až do třetího dne následujícího po dni, kdy Dopravce zjedná nápravu. Pro vyloučení pochybností Smluvní strany výslovně sjednávají, že po tuto dobu, tedy až do třetího dne následujícího po dni, kdy Dopravce zjedná nápravu, se nemůže Objednatel dostat do prodlení s úhradou faktur na Vyrovnání ceny dopravního výkonu za příslušný kalendářní měsíc dle odst. 6.4 tohoto článku.
- 6.10 V průběhu trvání této Smlouvy je Dopravce povinen ve vztahu ke každému kalendářnímu roku plnění této Smlouvy předložit Objednateli celkové roční vyúčtování Vyrovnání ceny dopravního výkonu dle vzoru uvedeného v **příloze č. 8** Smlouvy (dále jen „**Celkové vyúčtování**“) za příslušný kalendářní rok do 10. ledna bezprostředně následujícího kalendářního roku. Po ukončení Smlouvy je Dopravce povinen předložit Celkové vyúčtování nejpozději ve lhůtě 5 kalendářních dnů po ukončení Smlouvy, a to ve vztahu k uplynulému období příslušného kalendářního roku. V Celkovém vyúčtování Dopravce pravdivě a úplně uvede:
- vyčíslení Objednaného dopravního výkonu** v jednotlivých měsících kalendářního roku a v celém příslušném kalendářním roce,
 - vyčíslení dopravního výkonu**, který se v souladu s čl. V odst. 5.2 Smlouvy **nezapočítává do Objednaného** dopravního výkonu
 - vyčíslení Výnosů** pro výpočet vyrovnání ceny dopravního výkonu dle této Smlouvy v jednotlivých měsících kalendářního roku a v celém kalendářním roce,
 - výpočet Vyrovnání ceny dopravního výkonu** postupem dle této Smlouvy,

- e. vyčíslení Zálohové platby poskytnuté Objednatelem Dopravci v příslušném kalendářním roce
 - f. vyčíslení odpovídajícího doplatku či přeplatku.
- 6.11 Objednatel je oprávněn Celkové vyúčtování odmítnout a vrátit jej Dopravci k přepracování, a to i opakovaně, pokud Celkové vyúčtování neodpovídá skutečně provedenému výkonu, je chybné nebo obsahuje nesprávné údaje.

Čl. VII

ZMĚNA CENY DOPRAVNÍHO VÝKONU, ZMĚNA ROZSAHU VEŘEJNÉ SLUŽBY

- 7.1 Ke změnám výše Ceny dopravního výkonu na 1 km JŘ může dojít pouze za okolností předvídaných touto Smlouvou, kdy výše Ceny dopravního výkonu na 1 km JŘ bude ze strany Dopravce každoročně upravena, tzn. zvýšena či snížena, v závislosti na:
- 7.1.1 (i) meziročním zvýšení či snížení průměrné hrubé mzdy v odvětví Doprava a skladování vyhlášené Českým statistickým úřadem nebo (ii) dle nařízení vlády č. 567/2006 Sb.;
 - 7.1.2 (i) meziročním zvýšení či snížení spotřebitelské ceny motorové nafty či LPG, vyhlášené Českým statistickým úřadem; (ii) v případě CNG průměrné ceny CNG na jednotlivých čerpacích stanicích Českého plynárenského svazu bez DPH, uvedených na <http://www.cng4you.cz/kolik-to-stoji/vyvoj-cen-cng-v-cr-a-dalsich-paliv.html>; (iii) v případě vodíkového pohonu meziročním zvýšení či snížení indexu spotřebitelských cen vyhlášeným Českým statistickým úřadem; (iv) v případě elektropohonu meziročním zvýšení či snížení ceny elektrické energie vyhlášené ve Věstníku Energetického regulačního úřadu;
 - 7.1.3 meziročním zvýšení či snížení indexu spotřebitelských cen vyhlášeným Českým statistickým úřadem.
- 7.2 Podrobnosti pro výpočet změny výše Ceny dopravního výkonu na 1 km JŘ v roce 2023 a v letech následujících jsou uvedeny v příloze č. 2 Smlouvy.
- 7.3 Prvním kalendářním rokem, ve vztahu k němuž může dojít ke změně Základní ceny za 1 km JŘ uvedených v čl. VII odst. 7.1 Smlouvy, je rok 2023. Dopravce je povinen předložit Objednateli výpočet upravených cen dle čl. VII odst. 7.1 této Smlouvy v podobě dle přílohy č. 2a Smlouvy, a to nejdéle do 30.4. příslušného kalendářního roku. Na základě výpočtu upravených cen pro příslušný kalendářní rok předloženého Dopravcem bude po jeho schválení Objednatelem mezi Smluvními stranami uzavřen dodatek k této Smlouvě, kterým vstoupí nové ceny pro příslušný kalendářní rok v platnost, a to zpětně od 1.1. příslušného kalendářního roku. Rozdíl mezi původní Cenou dopravního výkonu za 1 km JŘ a Cenou dopravního výkonu za 1 km JŘ navýšenou nebo sniženou v příslušném kalendářním roce dle tohoto čl. VII bude vypořádán do 20ti dnů od uzavření dodatku dle dohody v dodatku obsažené.
- 7.4 Objednatel je oprávněn k jednostrannému zvýšení či snížení Rozsahu veřejné služby následkem trvalé změny v trasování linky a trvalé změny jízdního řádu dle aktuálních potřeb Objednatele. Dopravce je povinen přijmout změny Rozsahu veřejné služby požadované Objednatelem, a to jak v případě navýšení rozsahu, tak i jeho snížení, maximálně však o 15 % Rozsahu veřejné služby. Změna Rozsahu veřejné služby ve stanoveném rozsahu nebude mít vliv na výši aktuální Ceny dopravního výkonu za 1 km JŘ.

- 7.5 Objednatel je oprávněn měnit Rozsah veřejné služby dle předchozího odstavce vždy k prvnímu dni příslušného kalendářního měsíce, pokud se s Dopravcem nedohodne jinak. Objednatel se zavazuje oznámit Dopravci potřebu změny stávajícího jízdního řádu dle čl. 7.4 této Smlouvy nejpozději ve lhůtě 90 dnů před platností nového jízdního řádu, pokud to okolnosti změny umožňují, a Dopravce je povinen tuto změnu Rozsahu veřejné služby bez dalšího akceptovat. Dopravce je dále povinen na výslovný pokyn Objednatele iniciovat schválení změny stávajícího jízdního řádu.
- 7.6 V případě dřívějšího ukončení závazku dle čl. III Smlouvy náleží Dopravci Vyrovnání ceny dopravního výkonu ve výši odpovídající již odjetým km Objednaného dopravního výkonu.

Čl. VIII

STANDARDY KVALITY A BEZPEČNOSTI

- 8.1 Dopravce je povinen dodržovat stanovené normy pravidelnosti a plynulosti jím poskytovaných služeb, jež vyplývají z časového a místního vymezení jednotlivých spojů dle přílohy č. 1 této Smlouvy. Podrobnosti stanoví článek IX této Smlouvy.
- 8.2 **Dopravce je povinen mít pro účely plnění této Smlouvy po celou dobu jejího trvání dispozici vozidla v požadovaném počtu a splňující Standardy kvality a bezpečnosti dle přílohy č. 5 této Smlouvy.**
- 8.3 Vozidla mohou být Dopravcem využívána pro jiné účely než pro plnění povinností Dopravce dle této Smlouvy pouze do té míry, do jaké nebude mít jejich použití pro jiné účely negativní dopad na plnění povinností Dopravce vyplývajících z této Smlouvy. Dopravce v žádném případě nemůže odmítnout plnění dle této Smlouvy s poukazem na skutečnost, že určité vozidlo určené k plnění této Smlouvy využívá pro jiné účely.
- 8.4 **Dopravce je povinen využívat pouze takové dopravní prostředky, které mohou být v České republice dle obecně závazných právních předpisů provozovány ve veřejné linkové dopravě, a řádně dodržovat veškeré povinnosti s jejich provozem spojené.**
- 8.5 **Dopravce je povinen zajistit, že jeho provoz bude po celou dobu plnění splňovat příslušné Standardy kvality a bezpečnosti, které jsou blíže specifikovány v příloze č. 5 Smlouvy, a je rovněž povinen zajistit výkon dalších služeb souvisejících s plněním specifikovaným v příloze č. 5 Smlouvy.**
- 8.6 **Dopravce je povinen** buď udržovat vlastní opravárenské kapacity, nebo zajistit pravidelný preventivní servis a opravárenství poddodávkou od třetí osoby v souladu s technickými pokyny vozidel, jimiž bude zajišťovat plnění Závazku veřejné služby.
- 8.7 **Dopravce je povinen** zajistit, aby byl jeho personál proškolen pro jednání v krizových situacích, ve vztahu k cestujícím dodržoval normy slušného chování, ovládal plynně český jazyk (případně rozuměl česky a ovládal plynně slovenský jazyk) a aby byl schopen poskytovat v českém nebo slovenském jazyce základní informace o jízdních řádech, tarifech a přepravních podmínkách Dopravce na dané lince. Na požádání cestujících je personál Dopravce povinen asistovat s nástupem, výstupem a pohybem osob přepravujících dětský kočárek či osob s omezenou schopností pohybu a orientace ve vozidle, zejména obsloužit cestující s invalidním vozíkem pro nástup, resp. výstup, pokud takovou asistenci umožňují místní poměry příslušné zastávky. Dopravce je povinen zajistit, že žádný z řidičů vozidel na provozovaných spojích nebude během řízení vozidla pod vlivem alkoholu či jiné návykové látky.
- 8.8 **Dopravce je povinen dodržovat** (uplatňovat) a ve smyslu platných právních předpisů uveřejnit tarif a přepravní podmínky vydané Objednatelem, které jsou přílohou č. 6

Smlouvy a které budou uplatňovány vůči cestujícím na linkách a spojích popsaných v příloze č. 1 této Smlouvy a od nichž se Dopravce nesmí odchýlit. Objednatel je oprávněn tarif či základní požadavky na smluvní přepravní podmínky dle přílohy č. 6 Smlouvy kdykoliv změnit, přičemž Dopravce je v takovém případě povinen tyto změny přijmout a případně upravit smluvní přepravní podmínky tak, aby odpovídaly změněným základním požadavkům Objednatele. Změny v tarifu či základních požadavcích na smluvní přepravní podmínky **Objednatel písemně oznámí Dopravci nejméně 60 kalendářních dnů předem**, od kterého mají být takové změny v tarifu či smluvních přepravních podmínkách uplatňovány vůči cestujícím. Dopravce je v takovém případě povinen informovat cestující o změnách v tarifu a smluvních přepravních podmínkách prostřednictvím svých webových stránek a dále ve všech vozidlech používaných k plnění této Smlouvy, a **to nejméně 14 kalendářních dnů předem**, od kterého mají být změněný tarif či smluvní přepravní podmínky vůči cestujícím uplatňovány. V souvislosti se změnami tarifu či smluvních přepravních podmínek dle tohoto odstavce spolu Smluvní strany vždy bez zbytečného odkladu uzavřou dodatek k této Smlouvě, který bude příslušné změny reflektovat.

- 8.9 **Dopravce je povinen provádět odbavování cestujících** dle principů uvedených v této Smlouvě a v příloze č. 5 Smlouvy a vydat každému cestujícímu doklad v souladu s tarifem a přepravními podmínkami uvedenými v příloze č. 6 Smlouvy.
- 8.10 **Na linkách, které jsou předmětem této Smlouvy, může Dopravce vybírat jízdné výlučně s využitím elektronického odbavovacího systému** dle přílohy č. 5 této Smlouvy. Dopravce je oprávněn vybírat pouze takové jízdné, které bude odpovídat Objednavatelem schválenému tarifu, který je přílohou č. 6 této Smlouvy, ve znění pozdějších aktualizací schválených Objednatelem. Pro vyloučení pochybností Smluvní strany výslovně sjednávají, že **dopravce není oprávněn** bez předchozího písemného souhlasu Objednatele zvyšovat ani snižovat stanovené ceny jízdného.
- 8.11 **Elektronický odbavovací systém musí splňovat** všechny podmínky definované v příloze č. 5 této Smlouvy.

čl. IX

STANDARD PŘESNOSTI PROVOZU

- 9.1 Dopravce je povinen dodržovat stanovené normy pravidelnosti a plynulosti jím poskytovaných služeb, jež vyplývají z časového a místního vymezení jednotlivých spojů dle schváleného jízdního řádu.
- 9.2 **Provoz MHD Tachov je považován za přesný**, jestliže vozidla, která přepravují cestující, dodržují při odjezdu ze zastávek jízdní řád s povolenou odchylkou 0 až -5 minut (0 až -300 sekund). Záporné hodnoty (-) znamenají pozdní odjezd, kladné hodnoty (+) předčasný odjezd.
- 9.3 **V případě déletrvajících (opakovaných) odchylky** od jízdního řádu v podobě pozdního odjezdu na určitém spoji nad mez stanovenou Objednatelem („**Práh nepřijatelnosti**“), bude při nejbližší změně jízdního řádu zjednána náprava přiměřeným prodloužením jízdní doby daného spoje.
- 9.4 **Předčasný odjezd ze zastávky je nepřijatelný.**
- 9.5 V případě, že je reálná jízdní doba na spoji nebo spojích výrazně kratší, nežli jízdní doba uváděná v jízdním řádu a hrozí dlouhé čekání vozidla na zastávce a tím i předčasný odjezd ze zastávky, bude při nejbližší změně jízdního řádu zjednána náprava

přiměřeným zkrácením jízdní doby daného spoje nebo spojů tak, aby nebyl překročen Práh nepřijatelnosti.

- 9.6 V případě informace o předčasném odjetí spoje od cestujících nebo dopravního úřadu MěÚ Tachov, je Dopravce povinen toto prověřit, informovat o řešení dopravní úřad MěÚ Tachov a doloží jej vždy výpisem z odbavovacího strojků vozidla, nebo jiným dokladem jednoznačně prokazujícím čas odjezdu.
- 9.7 V případě výpadku základního provozního vozidla je Dopravce povinen přistavit zálohové vozidlo nejpozději v časové poloze nejbližší následujícího spoje dle jízdního řádu.
- 9.8 O výpadku, nebo výrazném zpoždění spojů bude týž den informován dopravní úřad MěÚ Tachov, a to na kontaktní e-mailovou adresu uvedenu v čl. XIV Smlouvy.
- 9.9 **Dopravce se zavazuje optimalizovat s ohledem na ekonomickou výhodnost Rozsah veřejné služby dle této Smlouvy (t.j. předávat Objednateli informace a podněty ke vhodnosti rozšíření či snížení stávajícího rozsahu dopravy dle této Smlouvy), řídit se pokyny Objednatele, týkajícími se rozšíření či snížení stávajícího Rozsahu veřejné služby dle této Smlouvy, a na výslovný pokyn Objednatele iniciovat schválení změny stávajícího jízdního řádu. Zjistí-li Dopravce, že tyto pokyny Objednatele jsou svým obsahem nevhodné, je povinen na tuto skutečnost Objednatele písemně upozornit a vyčkat jeho stanoviska.**

Čl. X

DALŠÍ PRÁVA A POVINNOSTI DOPRAVCE

- 10.1 **Dopravce je povinen předložit Objednateli nejpozději do 10. dne následujícího po skončení každého kalendářního měsíce v tištěné a elektronické podobě Měsíční výkaz výkonů a tržeb** dle vzoru obsaženého v příloze č. 7 Smlouvy. Tento měsíční výkaz výkonů a tržeb musí být vyplněn řádně a pravdivě a jeho tištěná podoba podepsána osobou oprávněnou jednat za Dopravce. Nestandardní skutečnosti Dopravce doprovodí vysvětlujícím komentářem.
- 10.2 **Dopravce je povinen umožnit Objednateli kdykoliv na vyžádání provést kontrolu veškerých dat potřebných pro posouzení správnosti údajů vykazovaných Dopravcem dle předchozích odstavců tohoto článku či jiných ustanovení této Smlouvy.** Dopravce je rovněž povinen kdykoliv na vyžádání Objednateli umožnit kontrolu plnění jakýchkoliv povinností Dopravce dle této Smlouvy nebo skutečnosti, zda Dopravce splňuje veškeré zákonné požadavky pro provozování veřejné linkové dopravy v režimu veřejné služby. **Při kontrolách je Dopravce povinen poskytnout Objednateli veškerou požadovanou součinnost, zejména poskytnout Objednateli veškeré vyžádané dokumenty relevantní pro plnění této Smlouvy, zpřístupnit objekty a dopravní prostředky používané k plnění této Smlouvy a zajistit přítomnost vedoucích zaměstnanců či členů orgánů Dopravce na jednáních, která budou v rámci kontroly Objednatelem požadována. Objednatel je povinen provádět kontroly způsobem, který nebude nad přiměřenou míru zatěžovat běžný provoz podniku Dopravce.** Je-li to možné, Objednatel před provedením kontroly dle tohoto článku písemně oznámí Dopravci požadavky na potřebnou součinnost.
- 10.3 **Dopravce je povinen po celou dobu trvání Smlouvy udržovat v platnosti licence a jízdní řád vztahující se k jím provozované lince.** Veškeré navrhované změny či ukončení platnosti těchto dokumentů je Dopravce povinen oznámit Objednateli nejméně 60 dnů předem, nevyplývá-li z této Smlouvy něco jiného.

- 10.4 **Dopravce se zavazuje vést objektivní, správné, úplné a průkazné účetnictví v souladu s příslušnými právními předpisy.** Pokud Dopravce poruší platné předpisy nebo pravidla stanovená touto Smlouvou o použití finančních prostředků určených k úhradě Vyrovnání ceny dopravního výkonu ve veřejné linkové dopravě, je povinen finanční prostředky, které neoprávněně použil nebo zadržel, či jejichž použití řádně neprokázal, v plné výši neprodleně vrátit na účet Objednatele.
- 10.5 Objednatel je oprávněn pověřit provedením jakékoliv kontroly dle této Smlouvy, vyjednáváním jakýchkoliv podmínek dle této Smlouvy či poskytováním a získáváním informací o jakémkoliv aspektu této Smlouvy externího poradce, zejména auditora či právního, účetního nebo technického poradce. Dopravce je povinen poskytnout takovému poradci stejnou součinnost, jakou by byl jinak povinen poskytnout Objednateli.
- 10.6 **Dopravce musí mít po celou dobu plnění Závazku veřejné služby specifikovaného v této Smlouvě smluvně zajištěny prostory (provozovny) pro parkování autobusů nebo takové prostory vlastnit. Na žádost Objednatele je Dopravce povinen tyto skutečnosti doložit příslušnými smlouvami či jinými doklady.**
- 10.7 **Nejpozději jeden měsíc před zahájením provozu MHD Tachov předloží Dopravce Objednateli doklady o technické způsobilosti vozidel – dopravních prostředků, jimiž bude zajišťovat plnění Závazku veřejné služby. Ve stejné lhůtě je Dopravce povinen předložit Objednateli Přehled vozového parku dle vzoru uvedeného v příloze č. 4 této Smlouvy, a pak vždy na vyžádání Objednatele nejpozději do 10 dnů od požádání.**
- 10.8 Dopravce je povinen předložit Objednateli před uvedením každého nového dopravního prostředku do Provozování MHD Tachov doklad o technické způsobilosti tohoto vozidla k provozu.
- 10.9 Dopravce je povinen předložit Objednateli nejpozději do 10 dnů po skočení každého kalendářního měsíce v tištěné a elektronické podobě data o přesnosti provozu na lince a jednotlivých spojích, dále jen **Přehled o přesnosti provozu** dle vzoru obsaženého v příloze č. 9 Smlouvy.

Čl. XI

POVINNÉ RUČENÍ, POJIŠTĚNÍ ODPOVĚDNOSTI ZA ŠKODU

- 11.1 **Dopravce plní pro Objednatele závazek veřejné služby specifikovaný v této Smlouvě na své nebezpečí a na svoji odpovědnost.** Odpovídá tak za bezpečnost a ochranu zdraví všech osob zúčastněných na plnění Závazku veřejné služby z řad Dopravce, Objednatele i veřejnosti. Dopravce dále odpovídá za veškeré škody a ztráty na zdraví a životech osob a na vlastním či cizím majetku, které vzniknou v důsledku nebo v souvislosti s výkonem Závazku veřejné služby, a to po celou dobu plnění tohoto závazku. Dopravce se zavazuje případnou škodu na zdraví, životu, či majetku třetích osob, za níž odpovídá, bez zbytečného odkladu uhradit v plné výši. Dopravce neodpovídá za škody a ztráty na zdraví a životech osob a na vlastním či cizím majetku, které budou způsobeny třetí osobou.
- 11.2 **Dopravce je povinen ke dni zahájení plnění dle čl. IV odst. 4.2 této Smlouvy mít uzavřeno pojištění z odpovědnosti za škodu způsobenou Dopravcem třetí osobě v souvislosti s plněním této Smlouvy s pojistným plněním nejméně ve výši 5 miliónů Kč.** Dopravce se zavazuje být pojištěn po celou dobu trvání této Smlouvy nejméně v rozsahu dle předchozí věty.

- 11.3 Dopravce je povinen splnění povinnosti dle článku XI. odst. 11.2 této Smlouvy doložit **předložením platné pojistné smlouvy a případně potvrzením o platbě pojistného, nejpozději jeden měsíc před zahájením provozu MHD Tachov** a následně v průběhu Doby plnění na výzvu Objednatele nejméně do sedmi dnů po vyžádání Objednatelem.
- 11.4 Dopravce je povinen mít **kde dni zahájení plnění dle čl. IV odst. 4.2 této Smlouvy sjednané pojištění odpovědnosti za škodu způsobenou provozem vozidla (povinné ručení) s limitem pojistného plnění v případě škody na zdraví nebo usmrcení ve výši nejméně 100 miliónů Kč na každé vozidlo**, jehož prostřednictvím bude plnit Závazek veřejné služby dle této Smlouvy. Splnění této povinnosti je Dopravce povinen doložit **předložením platné pojistné smlouvy a případně potvrzením o platbě pojistného, nejpozději jeden měsíc před zahájením provozu MHD Tachov** a následně v průběhu Doby plnění vždy při každé změně skladby vozového parku, a to ve lhůtě 10 dnů od takové změny.

Čl. XII

BANKOVNÍ ZÁRUKA/POJIŠTĚNÍ ZÁRUKY

- 12.1 Dopravce je povinen poskytnout Objednateli nejpozději při podpisu této Smlouvy ke krytí všech závazků z této Smlouvy neodvolatelnou a nepodmíněnou bankovní záruku nebo neodvolatelné a nepodmíněné pojištění záruky. Bankovní záruka či pojištění záruky musí být poskytnuto s místem plnění v České republice, spadající pod regulaci příslušných českých úřadů.
- 12.2 Dopravce je povinen zajistit, aby bankovní záruka či pojištění záruky dle odstavce 12.1 Smlouvy byly vystaveny jako neodvolatelné a bezpodmínečné, přičemž banka či pojistitel se zaváže k plnění bez námitek a na základě první výzvy Objednatele jako oprávněného. Originál záruční listiny je Dopravce povinen předat Objednateli nejpozději při podpisu této Smlouvy.
- 12.3 **Bankovní záruka či pojištění záruky dle ustanovení této Smlouvy musí splňovat následující předpoklady:**
- výše zajištěné částky je 2.500.000,- Kč (dále jen „**Výše bankovní záruky/pojištění záruky**“),
 - platnost nejméně po dobu plnění této Smlouvy, přičemž ustanovení odstavce 12.4 není tímto dotčeno.
- 12.4 Dopravce je oprávněn sjednat bankovní záruku či pojištění záruky na dobu kratší, než je uvedeno v odstavci 12.3 písm. b) za těchto podmínek:
- Dopravce zajistí platnost bankovní záruky či pojištění záruk v kratších časových úsecích, avšak nepřetržitě po dobu plnění této Smlouvy,
 - Prodloužení nebo nahrazení bankovní záruky či pojištění záruky novou bankovní zárukou či novým pojištěním záruky musí Dopravce realizovat a předat Objednateli nejpozději jeden měsíc před ukončením její platnosti.
- 12.5 Objednatel je na základě předložené bankovní záruky či pojištění záruk oprávněn čerpat finanční prostředky kumulovaně až do celkové výše poskytnuté bankovní záruky či pojištění záruk, a to v případě, že mu vznikne odpovídající finanční nárok na základě porušení některé ze smluvních nebo zákonných povinností Dopravce a Dopravce tento finanční nárok ve stanovené lhůtě neuhradí. Bankovní zárukou či pojištěním záruky tak budou zajištěny veškeré peněžní částky, které mohou být Objednatelem od Dopravce požadovány (včetně veškerých úroků z prodlení a

veškerých dalších smluvních pokut a škod, které může Objednatel od Dopravce požadovat v souvislosti s touto Smlouvou).

- 12.6 Pokud dojde v průběhu platnosti této Smlouvy k čerpání bankovní záruky či pojištění záruky tak, že disponibilní částka poklesne pod jednu polovinu Výše bankovní záruky/pojištění záruky, bude Dopravce povinen do 30 dnů od doručení písemného oznámení Objednatele o poklesu disponibilní částky pod jednu polovinu Výše bankovní záruky/pojištění záruky doplnit bankovní záruku/pojištění záruky tak, aby dosahovala celkové Výše bankovní záruky/pojištění záruky požadované Objednatelem.
- 12.7 Objednatel vrátí Dopravci originál záruční listiny do 5 pracovních dnů po skončení platnosti bankovní záruky/pojištění záruky, avšak ne dříve, než dojde k vypořádání všech závazků Dopravce vůči Objednateli.

Čl. XIII **PODDODAVATELÉ**

- 13.1 V případě, kdy Dopravce hodlá využít pro plnění některých povinností dle této Smlouvy poddodavatele, případně pokud hodlá přistoupit ke změně v osobě dříve identifikovaného poddodavatele (včetně poddodavatelů identifikovaných v nabídce podané v rámci Zadávacího řízení), **je povinen předem** o této skutečnosti Objednatele informovat a sdělit mu písemně identifikační údaje takového poddodavatele. Tímto však není dotčena povinnost Dopravce dle čl. 4 odst. 7 nařízení EP a Rady (ES) č. 1370/2007 o veřejných službách v přepravě cestujících po železnici a silnici a o zrušení nařízení Rady (EHS) č. 1191/69 a č. 1107/70 poskytovat převážnou část veřejných služeb v přepravě cestujících sám, tj. nikoliv prostřednictvím poddodavatelů. Jestliže Dopravce zamýšlí zajišťovat Veřejné služby v městské hromadné autobusové dopravě dle této Smlouvy prostřednictvím dalšího Dopravce (třetího subjektu), musí s tím Objednatel předem vyslovit svůj písemný souhlas vyjma případu, kdy byl takový další Dopravce (třetí subjekt) již identifikován v závazné nabídce Dopravce.
- 13.2 Případným využitím jakýchkoliv poddodavatelů není dotčena odpovědnost Dopravce za plnění této Smlouvy; zejména, nikoliv však výlučně, platí, že pouze Dopravce může být provozovatelem linek a spojů zajišťovaných dle této Smlouvy a **každé případné porušení Smlouvy způsobené poddodavatelem se považuje za porušení povinností Dopravce.**
- 13.3 Objednatel je oprávněn z důležitých důvodů požadovat, aby Dopravce svou spolupráci s kterýmkoliv z poddodavatelů ukončil; takové důležité důvody mohou zejména zahrnovat skutečnost, že poddodavatel porušuje právní předpisy, či že jeho poddodávky jsou opakovaně, či trvale spojeny se závažnými vadami majícími dopad na cestující nebo na plnění této Smlouvy. Dopravce je povinen požadavkům Objednatele dle předchozí věty vyhovět a své Smlouvy s příslušnými poddodavateli konstruovat tak, aby pro tento případ umožňovaly ukončení bez zbytečného odkladu. **Dopravce není povinen spolupráci s poddodavateli dle předchozích vět ukončit, pokud porušování právních předpisů příslušným poddodavatelem nebude mít vliv na řádné plnění Závazku veřejné služby Dopravcem dle této Smlouvy.**

Čl. XIV
KOMUNIKACE SMLUVNÍCH STRAN, DORUČOVÁNÍ

- 14.1 Všechna oznámení, výzvy, právní jednání, informace a jiná sdělení učiněná ve věcech této Smlouvy mohou být doručována
- (a) osobně, nebo
 - (b) prostřednictvím provozovatele poštovních služeb, nebo
 - (c) prostřednictvím datové schránky, nebo
 - (e) elektronickou poštou (emailem) na následující adresy k rukám následujících osob:

město Tachov

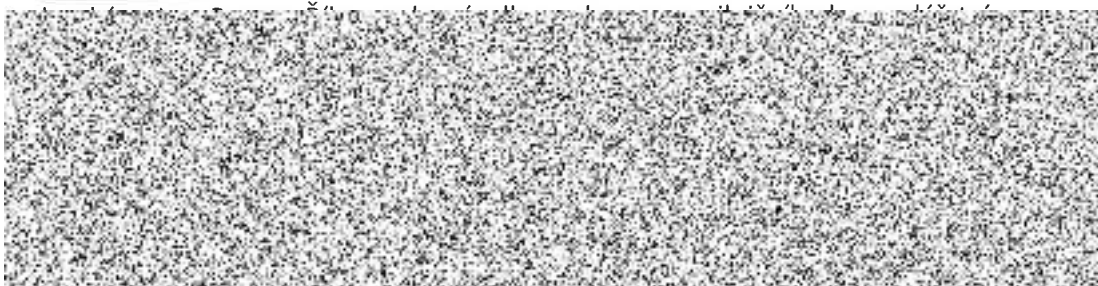
Hornická 1695, 34701 Tachov

ID datové schránky: 2tubyxs

kontaktní osoba pro jednání ve věcech Smlouvy:



kontaktní osoba pro jednání ve věcech Smlouvy a v technických otázkách:



Autobusy VKJ s.r.o.

Molákova 581/28, 186 00 Praha 8



kontaktní osoba pro jednání ve věcech Smlouvy:



kontaktní osoba pro jednání v technických otázkách:



nebo na takovou jinou poštovní a/nebo elektronickou adresu či k rukám jiných osob, než je shora uvedeno, pokud o takové změně učiní příslušná Smluvní strana (adresát) oznámení v souladu s tímto čl. XIV

- 14.2 Veškerá oznámení, výzvy, právní jednání, informace a jiná sdělení podaná ve věcech této Smlouvy se považují za doručená
- a) dnem, kdy je adresát osobně převezme,
 - b) čtvrtým dnem po prokazatelném odeslání prostřednictvím poskytovatele poštovních služeb na adresu uvedenou v odst. 14.1 této Smlouvy,
 - c) dnem, kdy je datová zpráva doručena adresátovi do datové schránky podle zákona č. 300/2008 Sb., o elektronických úkonech a autorizované konverzi dokumentů, v platném znění,
 - d) dnem prokazatelného odeslání na elektronickou adresu Smluvní strany (e-mail), a to za podmínky, že je zpráva opatřena zaručeným elektronickým podpisem osoby oprávněné v dané věci jednat za odesílající Smluvní stranu.

Čl. XV

SANKCE PRO PŘÍPAD NEDODRŽENÍ SMLOUVY

- 15.1 Ve všech případech platí, že **smluvní pokuty jsou splatné do 30 kalendářních dnů** od doručení oznámení o uložení smluvní pokuty druhé Smluvní straně. V tomto oznámení budou uvedena konkrétní ustanovení Smlouvy, která byla porušena, popis konkrétního jednání, jímž k porušení došlo, včetně jeho časového určení, jednotlivé položky smluvních pokut a jejich celková výše a bankovní účet, na který má být smluvní pokutu uhrazena.
- 15.2 Zaplacením smluvní pokuty dle tohoto čl. XV Smlouvy **nezaniká povinnost splnit povinnost, jejíž plnění bylo smluvní pokutou utvrzeno**. Zaplacením smluvní pokuty dále není vyloučeno právo oprávněné osoby domáhat se náhrady škody vzniklé porušením povinnosti, které se smluvní pokuta týká, a to ve výši přesahující smluvní pokutu (smluvní strany tak výslovně vylučují aplikaci ustanovení § 2050 NOZ); obdobně je oprávněná osoba oprávněna domáhat se náhrady škody ve výši, v jaké škoda převyšuje pokutu stanovenou pro porušení příslušné smluvní povinnosti právním předpisem (penále) ve smyslu § 2052 NOZ. Dojde-li ke snížení smluvní pokuty soudem, zůstává oprávněné osobě zachováno právo domáhat se náhrady škody ve výši, v jaké škoda převyšuje částku určenou soudem jako přiměřenou, a to bez jakéhokoliv dalšího omezení. Vznikne-li oprávněné osobě nárok na několik smluvních pokut dle tohoto článku Smlouvy, je oprávněna uplatnit každou z nich. Vznikne-li však oprávněné osobě nárok na zaplacení několika smluvních pokut dle toho článku Smlouvy v důsledku porušení téže povinnosti, je oprávněna uplatnit pouze jednu smluvní pokutu, a pokud se jedná o smluvní pokuty různé výše, pak je oprávněna uplatnit tu ze smluvních pokut, která bude v celkové výši (po zohlednění délky prodlení, počtu případů porušení apod.) nejvyšší.
- 15.3 Smluvní strany mezi sebou ujednaly, že splatné smluvní pokuty lze, a to i jednostranně, započítávat na vrub jakýchkoliv splatných závazků povinné strany.
- 15.4 V případě zániku Smlouvy z jakéhokoli důvodu není dotčeno právo na náhradu škody a právo na zaplacení smluvní pokuty dle této Smlouvy.
- 15.5 V případě, že Dopravce v **důsledku porušení svých povinností dle této Smlouvy nezahájí provoz na linkách a každém jednotlivém spoji dle přílohy č. 1 Smlouvy ve lhůtě dle čl. IV odst. 4.2 Smlouvy nebo přeruší provoz na linkách či každém jednotlivém spoji na více jak 24hod, je Objednatel oprávněn účtovat Dopravci smluvní pokutu až do výše 700.000,- Kč za každý i započatý den nezahájení či přerušování provozu, maximálně však do celkové výše 2.800.000 Kč.**

- 15.6 Bude-li Dopravci v důsledku porušení jeho povinností odejmuto jakékoliv oprávnění potřebné pro provozování veřejné linkové dopravy, jež je nutné pro plnění závazků dle této Smlouvy, je **Objednatel oprávněn účtovat Dopravci smluvní pokutu až do výše 2.800.000,- Kč**. Pro vyloučení pochybností je stanoveno, že bude-li v důsledku odejmutí jakéhokoliv oprávnění potřebného pro provozování veřejné linkové dopravy přerušen provoz na linkách či každém jednotlivém spoji, ustanovení tohoto odstavce se nepoužije a Objednatel je oprávněn požadovat po Dopravci smluvní pokutu jen podle odstavce 15.5.
- 15.7 Poruší-li Dopravce svou povinnost dle čl. II odst. 2.3 písm. e) této Smlouvy ve spojení s přílohou č. 5 této Smlouvy, je **Objednatel oprávněn účtovat Dopravci smluvní pokutu ve výši 3.000,- Kč** za každé vozidlo a každý kalendářní den, ve kterém bylo k plnění této Smlouvy nasazeno vozidlo nesplňující požadované parametry dle čl. 2 odst. 1-20 přílohy č. 5 této Smlouvy.
- 15.8 Poruší-li Dopravce svou povinnost dle čl. 2 odst. 19 přílohy č. 5 této Smlouvy, je **Objednatel oprávněn účtovat Dopravci smluvní pokutu ve výši 3.000,- Kč** za každé vozidlo a za každý kalendářní den, ve kterém nebyl systém příslušného vozidla v činnosti, **smluvní pokutu ve výši 30 000,- Kč** za každý případ porušení povinnosti uchovávat záznamy o jízdě všech spojů na všech linkách po stanovenou dobu.
- 15.9 Poruší-li Dopravce svou povinnost dle čl. 3 odst. 3.2 přílohy č. 5 této Smlouvy, je **Objednatel oprávněn účtovat Dopravci smluvní pokutu ve výši 1 000,- Kč** za každý den, ve kterém nebyl provoz informační kanceláře zajištěn, a **smluvní pokutu ve výši 700,- Kč** za každé neposkytnutí (nebo chybné poskytnutí) informace cestujícím související s provozem linkové dopravy dle této Smlouvy prostřednictvím informační kanceláře.
- 15.10 Poruší-li Dopravce svou povinnost dle čl. 3 odst. 3.3 přílohy č. 5 této Smlouvy, je **Objednatel oprávněn účtovat Dopravci smluvní pokutu ve výši 3.000,- Kč** za každý den, ve kterém nebyl zajištěn provoz informační telefonní linky, **smluvní pokutu ve výši 700,- Kč** za každé neposkytnutí (nebo chybné poskytnutí) informace cestujícím související s provozem linkové dopravy dle této Smlouvy telefonicky nebo dálkovým přístupem, **smluvní pokutu ve výši 700,- Kč** za každý den, ve kterém nebudou v provozu webové stránky pro informování cestujících, **smluvní pokutu ve výši 100,- Kč** za každé vozidlo a každý kalendářní den, kdy nebylo ve vozidle viditelně umístěno telefonní číslo informační linky.
- 15.11 Poruší-li Dopravce svou povinnost dle čl. VIII odst. 8.5 této Smlouvy ve spojení s přílohou č. 5 této Smlouvy čl. 3 odst. 3.4 je **Objednatel oprávněn účtovat Dopravci smluvní pokutu ve výši 1.500,- Kč** za každý případ, kdy bylo zjištěno nesprávné fungování dispečinku, resp. kdy dispečink nefungoval vůbec.
- 15.12 Poruší-li Dopravce svou povinnost dle čl. VIII odst. 8.5 této Smlouvy ve spojení s přílohou č. 5 této Smlouvy čl. 3 odst. 3.5 je **Objednatel oprávněn účtovat Dopravci smluvní pokutu ve výši 3.000,- Kč** za každý den, kdy je Dopravce v prodlení s povinností zajistit, aby označníky na každé nástupní zástavce byly opatřeny jízdním řádem MHD, mapkou MHD, názvem zastávky a číslem linky.
- 15.13 Poruší-li Dopravce svou povinnost dle čl. VIII odst. 8.7 této Smlouvy ve spojení s čl. 3 odst. 3.1 přílohy č. 5 této Smlouvy, je **Objednatel oprávněn účtovat Dopravci smluvní pokutu ve výši 1.000,- Kč** za každý případ nedodržení norem slušného chování řidiče na spoji vůči cestujícím, za každý případ neznalosti českého či slovenského jazyka, neposkytnutí informace o jízdních řádech, tarifech či přepravních podmínkách a za každý případ neposkytnutí pomoci osobě přepravující dětský kočárek či osobě s

omezenou schopností pohybu a orientace, pakliže byl řidič spoje o tuto pomoc požádán, a **smluvní pokutu ve výši 30.000,- Kč** za každý jednotlivý zjištěný případ, kdy řidič dopravce řídil vozidlo na provozovaných spojích pod vlivem alkoholu nebo jiné návykové látky.

- 15.14 Poruší-li Dopravce **svou povinnost dle čl. VIII odst. 8.8 této Smlouvy, je Objednatel oprávněn účtovat Dopravci smluvní pokutu ve výši 2.000,- Kč za každý den**, ve kterém Dopravce uplatňoval tarif či přepravní podmínky v rozporu s požadavky Objednatele nebo neuplatňoval žádný tarif či přepravní podmínky a **smluvní pokutu ve výši 7.000,- Kč** za porušení povinnosti informovat cestující prostřednictvím svých webových stránek a ve všech vozidlech používaných k plnění této Smlouvy o změnách v tarifu a smluvních přepravních podmínkách ve stanovené lhůtě.
- 15.15 Poruší-li Dopravce **svou povinnost dle čl. VIII odst. 8.10 této Smlouvy, je Objednatel oprávněn účtovat Dopravci smluvní pokutu ve výši 100,- Kč za každý jednotlivý případ** vybraného jízdného v rozporu s Objednatelem schváleným tarifem.
- 15.16 Poruší-li Dopravce **svou povinnost dle čl. IX odst. 9.6 této Smlouvy, je Objednatel oprávněn účtovat Dopravci smluvní pokutu ve výši 4.000,- Kč za každý jednotlivý případ**, kdy dopravce poruší svou povinností prověřit cestujícím nahlášené předčasné odjetí spoje a neinformuje o řešení dopravní úřad MěÚ Tachov a nedoloží to výpisem z odbavovacího strojků vozidla, nebo jiným dokladem jednoznačně prokazujícím čas odjezdu.
- 15.17 Poruší-li Dopravce **svou povinnost dle čl. IX odst. 9.7 Smlouvy, je Objednatel oprávněn účtovat Dopravci smluvní pokutu ve výši 8.000,- Kč za každý jednotlivý případ**, kdy dopravce poruší svou povinnost přistavit zálohové vozidlo nejpozději v časové poloze nejbližší následujícího spoje dle jízdního řádu.
- 15.18 Poruší-li Dopravce **svou povinnost dle čl. IX odst. 9.8 Smlouvy, je Objednatel oprávněn účtovat Dopravci smluvní pokutu ve výši 2.000,- Kč za každý jednotlivý případ**, kdy dopravce poruší svou povinností informovat ve stanovené lhůtě dopravní úřad MěÚ Tachov o výpadku, nebo výrazném zpoždění spojů.
- 15.19 Poruší-li Dopravce **svou povinnost dle čl. IX této Smlouvy, je Objednatel oprávněn účtovat Dopravci smluvní pokutu ve výši 2.000,- Kč za každé zpoždění odjezdu spoje z výchozí stanice o více jak 5 minut v případě, že Dopravce o tomto zpoždění bude Objednatele sám informovat. V případě, že Dopravce nebude Objednatele o tomto zpoždění informovat** a Objednatel se o zpoždění odjezdu spoje z výchozí stanice dozví vlastním zjištěním, **je Objednatel oprávněn účtovat Dopravci smluvní pokutu ve výši 5.000,- Kč za každé zpoždění odjezdu spoje z výchozí stanice o více jak 5 minut.**
- 15.20 Poruší-li Dopravce **svou povinnost dle čl. IX této Smlouvy, je Objednatel oprávněn účtovat Dopravci smluvní pokutu ve výši 2.000,- Kč za každý vynechaný spoj v případě, že Dopravce o tomto vynechaném spoji bude Objednatele sám informovat. V případě, že Dopravce nebude Objednatele o tomto vynechaném spoji informovat** a Objednatel se o vynechaném spoji dozví vlastním zjištěním, **je Objednatel oprávněn účtovat Dopravci smluvní pokutu ve výši 7.000,- Kč za každý vynechaný spoj.**
- 15.21 Poruší-li Dopravce **svou povinnost dle čl. IX této Smlouvy, je Objednatel oprávněn účtovat Dopravci smluvní pokutu ve výši 2.000,- Kč za každý předčasný odjezd ze zastávky v případě, že Dopravce o tomto předčasném odjezdu bude Objednatele sám informovat. V případě, že Dopravce nebude Objednatele o tomto předčasném odjezdu informovat** a Objednatel se o předčasném odjezdu ze zastávky dozví vlastním zjištěním, **je Objednatel oprávněn účtovat Dopravci smluvní pokutu ve výši 5.000,- Kč za každý předčasný odjezd ze zastávky.**

- 15.22 Poruší-li Dopravce **svou povinnost dle čl. X odst. 10.1 této Smlouvy, je Objednatel oprávněn účtovat Dopravci smluvní pokutu ve výši 1.700,- Kč** za každý den, kdy je Dopravce v prodlení se splněním povinnosti předložit řádně vyplněný Měsíční výkaz výkonů a tržeb.
- 15.23 Poruší-li Dopravce **svou povinnost dle čl. X odst. 10.2 této Smlouvy, je Objednatel oprávněn účtovat Dopravci smluvní pokutu ve výši 8.000,- Kč** za každý případ neposkytnutí součinnosti.
- 15.24 Poruší-li Dopravce **svou povinnost dle čl. X odst. 10.3 této Smlouvy, je Objednatel oprávněn účtovat Dopravci smluvní pokutu ve výši 4.000,- Kč** za každý jednotlivý případ porušení povinnosti oznámit Dopravci konec platnosti licence, či jízdních řádů ve stanovené lhůtě.
- 15.25 Poruší-li Dopravce **svou povinnost dle čl. X odst. 10.6 této Smlouvy, je Objednatel oprávněn účtovat Dopravci smluvní pokutu ve výši 4.000,- Kč** za každý jednotlivý případ porušení povinností uvedených v čl. X odst. 10.6 Smlouvy.
- 15.26 Poruší-li Dopravce **svou povinnost dle čl. X odst. 10.7 této Smlouvy, je Objednatel oprávněn účtovat Dopravci smluvní pokutu ve výši 2.000,- Kč** za každý den, ve kterém je Dopravce v prodlení s předložením dokladů o technické způsobilosti vozidel, či přehledu vozového parku.
- 15.27 Poruší-li Dopravce **svou povinnost dle čl. X odst. 10.8 této Smlouvy, je Objednatel oprávněn účtovat Dopravci smluvní pokutu ve výši 1.500,- Kč** za každý den, ve kterém bude v prodlení s povinností předložit Objednateli doklad o technické způsobilosti vozidla nově uvedeného do provozu.
- 15.28 Poruší-li Dopravce **svou povinnost dle čl. X odst. 10.9 této Smlouvy, je Objednatel oprávněn účtovat Dopravci smluvní pokutu ve výši 2.000,- Kč** za každý den, kdy je Dopravce v prodlení se splněním povinnosti předložit řádně vyplněný Přehled o přesnosti provozu.
- 15.29 Poruší-li Dopravce **své povinnosti dle čl. XI odst. 11.2 a/nebo odst. 11.4 této Smlouvy, je Objednatel oprávněn účtovat Dopravci smluvní pokutu ve výši 3.000,- Kč za každý kalendářní den**, kdy Dopravce nemá uzavřeno pojištění dle XI odst. 11.2 a/nebo odst. 11.4 Smlouvy.
- 15.30 Poruší-li Dopravce **svou povinnost dle čl. XII odst. 12.1 této Smlouvy, je Objednatel oprávněn účtovat Dopravci smluvní pokutu ve výši 3.000,- Kč za každý kalendářní den**, kdy je dopravce v prodlení s předáním dokladu prokazujícího sjednání požadovaného bankovní záruky či pojištění záruky.
- 15.31 Poruší-li Dopravce **svou povinnost dle čl. XII odst. 12.2 této Smlouvy, je Objednatel oprávněn účtovat Dopravci smluvní pokutu ve výši 8.000,- Kč za každý kalendářní den**, kdy Dopravce nebude mít zajištěnou platnou bankovní záruku/pojištění záruky v požadované výši dle čl. XII Smlouvy.
- 15.32 Poruší-li Dopravce **svou povinnost dle čl. XIII odst. 13.1 této Smlouvy, je Objednatel oprávněn účtovat Dopravci smluvní pokutu ve výši 25.000,- Kč za každý jednotlivý případ**, kdy Dopravce neinformuje, že hodlá využít pro plnění některých povinností dle této Smlouvy poddodavatele nebo že hodlá přistoupit ke změně v osobě dříve identifikovaného poddodavatele.
- 15.33 Poruší-li Dopravce **svou povinnost dle čl. XIII odst. 13.1 této Smlouvy, je Objednatel oprávněn účtovat Dopravci smluvní pokutu ve výši 100.000,- Kč za každý jednotlivý případ**, kdy Dopravce bez předchozího souhlasu Objednatele bude poskytovat Veřejné služby v městské hromadné autobusové dopravě de této Smlouvy prostřednictvím jiného Dopravce (třetího subjektu).

- 15.34 Za porušení **povinnost dle čl. XIII odst. 13.23 této Smlouvy je Objednatel oprávněn účtovat Dopravci smluvní pokutu až do výše 30.000,- Kč**, pokračuje-li Dopravce ve spolupráci s příslušným poddodavatelem i po výzvě Objednatele.
- 15.35 Odkazuje-li některé z předchozích ustanovení tohoto článku XV Smlouvy na „*každý případ*“ či „*každý jednotlivý případ porušení*“, přičemž porušení povinnosti upravené příslušným ustanovení má v konkrétním případě trvalý charakter, rozumí se každým takovým případem každý kalendářní den prodlení s plněním příslušné povinnosti.
- 15.36 **Pokud některá Smluvní strana bude v prodlení s finančním plněním** dohodnutým v této Smlouvě, může druhá Smluvní strana uplatnit vedle úroku z prodlení ve výši stanovené příslušným nařízením vlády, **smluvní pokutu ve výši 0,05 % za každý den prodlení.**

Čl. XVI MIMOŘÁDNÉ PŘEKÁŽKY

- 16.1 **Za porušení této Smlouvy se nepovažuje**, pokud kterákoliv Smluvní strana svou povinnost dle této Smlouvy nesplní z toho důvodu, že jí v tom dočasně nebo trvale **zabránila mimořádná nepředvídatelná a nepřekonatelná překážka vzniklá nezávisle na její vůli (§ 2913 NOZ)**. Za mimořádné nepředvídatelné a nepřekonatelné překážky se zejména považují přírodní katastrofy, havárie včetně dopravních nehod nezpůsobených personálem Dopravce, mimořádné klimatické podmínky, občanské nepokoje, vojenské, celní nebo policejní operace (s výjimkou kontrol plnění povinností Dopravce nebo jeho personálu podle obecně závazných právních předpisů), mimořádné zvýšení hustoty provozu na pozemních komunikacích nezpůsobené Dopravcem či jeho personálem a stávky vyvolané otázkami obecného (veřejného) zájmu (např. centrálně vyhlášené generální stávky).
- 16.2 **Za mimořádné nepředvídatelné a nepřekonatelné překážky se však pro vyloučení jakýchkoliv pochybností nepovažují překážky vzniklé z osobních, majetkových či jiných poměrů Dopravce, jeho poddodavatelů či osob s nimi propojených** (např. jejich hospodářské poměry, stávka mající původ v okolnostech souvisejících s plněním či neplněním této Smlouvy, porušení jakýchkoliv právních předpisů těmito subjekty apod.), uzavírka komunikace či jiná obdobná událost, dále překážky, které vznikly teprve v době, kdy Dopravce byl v prodlení s plněním své povinnosti, ani překážky, které je Dopravce dle této Smlouvy povinen překonat.
- 16.3 Mimořádných nepředvídatelných a nepřekonatelných překážek ve shora uvedeném smyslu, je povinná Smluvní strana oprávněna se dovolat pouze tehdy, jestliže vynaložila veškeré úsilí, které po ní lze spravedlivě požadovat, aby svou povinnost splnila či následky jejího nesplnění v maximálním možném rozsahu zmírnila.
- 16.4 **Účinky vylučující odpovědnost Smluvní strany dle tohoto čl. XVI Smlouvy jsou omezeny pouze na dobu, po kterou mimořádná nepředvídatelná a nepřekonatelná překážka, s níž jsou spojeny příslušné povinnosti, trvá.** Lhůta ke splnění příslušných povinností se prodlužuje pouze o dobu, po kterou danou smluvní povinnost nebylo v důsledku nastalých mimořádných nepředvídatelných a nepřekonatelných překážek objektivně možné splnit.

Čl. XVII
DOLOŽKA

Objednatel město Tachov osvědčuje touto doložkou ve smyslu ust. § 41 zákona č. 128/2000 Sb., o obcích, v platném znění, že ohledně uzavření této Smlouvy byly splněny všechny zákonné podmínky, jimiž zákon č. 128/2000 Sb., o obcích, v platném znění, podmiňuje platnost tohoto právního úkonu obce. Uzavření této Smlouvy za podmínek v ní uvedených bylo schváleno usnesením Rady města Tachov č. 39/1096 ze dne 9.zář 2020.

ČL. XVIII
ZÁVĚREČNÁ USTANOVENÍ

- 18.1 Tato smlouva nabývá platnosti podpisem obou Smluvních stran. Tato smlouva nabývá účinnosti v celém rozsahu okamžikem jejího zveřejnění v Registru smluv, nejdříve však ke dni 31.10.2020, s výjimkou čl. IV odst. 4.1 a 4.2 této Smlouvy, které nabývají účinnosti okamžikem zveřejnění této Smlouvy v Registru smluv.
- 18.2 Dopravce je povinen zachovávat mlčenlivost o veškerých skutečnostech, které se od Objednatele dozvěděl nebo v budoucnu dozví v souvislosti s touto Smlouvou. Dopravce je v souladu s § 1730 NOZ povinen aktivně dbát o to, aby takové informace nebyly zneužity, nebo aby nedošlo k jejich prozrazení bez zákonného důvodu. Dopravce není povinen zachovávat mlčenlivost o informacích, ve vztahu k nimž mu Objednatel předem výslovně oznámí, že je nepovažuje za důvěrné.
- 18.3 Jestliže po dobu trvání této Smlouvy dojde v České republice k zavedení měny Euro, budou všechny částky uvedené v této Smlouvě v českých korunách přepočteny na měnu Euro podle přepočítacího koeficientu stanoveného na základě obecně závazného právního předpisu.
- 18.4 S údaji, které Objednatel obdrží od Dopravce v souvislosti s předmětem této Smlouvy, není Objednatel povinen nakládat jako s informacemi důvěrnými a zejména za účelem zajištění transparentnosti vynakládání veřejných prostředků je oprávněn je i bez souhlasu Dopravce zveřejnit na svých internetových stránkách či jiným vhodným způsobem.
- 18.5 Dopravce bere na vědomí, že Objednatel je povinným subjektem dle zákona č. 106/1999 Sb., o svobodném přístupu k informacím, ve znění pozdějších předpisů). Dopravce výslovně souhlasí s tím, že Objednatel je oprávněn poskytnout informace, které se dozvěděl v souvislosti s touto Smlouvou a při jejím plnění. Informace získané při plnění povinností dle této Smlouvy se nepovažují za obchodní tajemství a Objednatel je tak oprávněn je v rozsahu stanoveném příslušnými právními předpisy (např. zákonem) č. 106/1999 Sb., o svobodném přístupu k informacím, ve znění pozdějších předpisů) sdělit třetím osobám. Takové poskytnutí informací není porušením obchodního tajemství ani důvěrnosti informací.
- 18.6 Smluvní strany berou na vědomí a souhlasí s uveřejněním Smlouvy v registru smluv dle zákona č. 340/2015 Sb., o zvláštních podmínkách účinnosti některých smluv, uveřejňování těchto smluv a o registru smluv (Zákon o registru smluv) s tím, že budou dodrženy podmínky stanovené § 3 odst. 1 tohoto zákona, bez ohledu na výši ceny, resp. bez ohledu na hodnotu předmětu plnění Smlouvy.

- 18.7 Smluvní strany se dohodly, že zpracovatel Smlouvy je povinen ji poskytnout Objednateli ve strojově čitelném formátu tak, aby mohla být uveřejněna dle Zákona o registru smluv
- 18.8 Smluvní strany se dohodly, že v případě, že Smlouva obsahuje informace týkající se obchodního tajemství dle § 504 NOZ, tyto informace budou označeny tak, aby nebyly součástí elektronického obrazu textového obsahu Smlouvy.
- 18.9 Smluvní strany se dohodly, že uveřejnění Smlouvy dle Zákona o registru smluv zajistí zasláním správci registru smluv Objednatel.
- 18.10 Dopravce bere na vědomí, že poskytování peněžních prostředků Dopravci na základě této Smlouvy podléhá finanční kontrole dle zákona č. 320/2001 Sb., o finanční kontrole ve veřejné správě a o změně některých zákonů (zákon o finanční kontrole), v platném znění (případně ve znění zákona zákon o finanční kontrole nahrazující), a že na neoprávněné použití nebo zadržetí peněžních prostředků Objednatele poskytnutých Dopravci na základě této Smlouvy se vztahuje ustanovení § 22 zákona č. 250/2000 Sb., o rozpočtových pravidlech územních rozpočtu, v platném znění.
- 18.11 **Dopravce není oprávněn postoupit práva a povinnosti z této Smlouvy nebo z její části třetí osobě bez předchozího písemného souhlasu Objednatele.** Pokud by se Dopravce pokusil svůj závazek z této Smlouvy jakkoli převést nebo přenést na další osobu bez předchozího písemného souhlasu objednavatele a navazujícího dodatku k této Smlouvě, bude to posuzováno jako podstatné porušení této Smlouvy Dopravcem s možností Objednatele odstoupit od Smlouvy.
- 18.12 Dopravce je dále povinen **bez zbytečného odkladu oznámit Objednateli veškeré skutečnosti, které mohou mít vliv na povahu nebo na podmínky plnění Závazku veřejné služby.** Zejména je povinen neprodleně písemně oznámit Objednateli změny svého majetkoprávního postavení, jako je např. přeměna společnosti, snížení základního kapitálu, vstup do likvidace, úpadek či prohlášení konkurzu apod.
- 18.13 Dopravce není oprávněn odepřít plnění dle této Smlouvy, a to ani v případě, budou-li pro takové odepření dány podmínky dle v § 1912 NOZ.
- 18.14 Dopravce výslovně prohlašuje, že je podnikatelem, který tuto Smlouvu uzavřel při svém podnikání, a nemůže se tudíž domáhat zrušení této Smlouvy dle § 1793 NOZ (neúměrné zkrácení), ani neplatnosti této Smlouvy dle § 1796 NOZ (lichva)
- 18.15 V případě, že kterékoli ustanovení této Smlouvy je nebo se stane nebo bude shledáno neplatným, neúčinným či nevymahatelným, nebude to mít vliv na platnost, účinnost či vymahatelnost ostatních ustanovení této Smlouvy. Smluvní strany se zavazují nahradit neplatné, neúčinné nebo nevymahatelné ustanovení platným, účinným a vymahatelným ustanovením, které bude mít do nejvyšší možné míry stejný a právními předpisy přípuustný význam a účinek, jako byl záměr ustanovení, jež má být nahrazeno. V případě, že kterékoli ustanovení této Smlouvy bude shledáno zdánlivým (nicotným), zavazují se Smluvní strany obsah takového zdánlivého ustanovení dodatečně vyjasnit, a jeho vadu tak odstranit; vliv takové vady na ostatní ustanovení této Smlouvy se posoudí obdobně podle tohoto čl. XVII odst. 18.15 Smlouvy.
- 18.16 Tato smlouva je vyhotovena a podepsána elektronicky.
- 18.17 Nedílnou součástí této Smlouvy jsou tyto přílohy:
Příloha č. 1 – Rozsah veřejné služby, jízdní řád
Příloha č. 2 – Pravidla pro možné úpravy nabídkové ceny v následujících obdobích platnosti
Příloha č. 2a – Vzor tabulky pro úpravy Ceny dopravního výkonu
Příloha č. 3 – Závazná nabídka dopravce – Nabídková cena dopravního výkonu

Příloha č. 4 – Vzor – Přehled vozového parku

Příloha č. 5 – Standardy kvality a bezpečnosti

Příloha č. 6 – Tarif a smluvní přepravní podmínky

Příloha č. 7 – Vzor – Čtvrtletní výkaz výkonů a tržeb

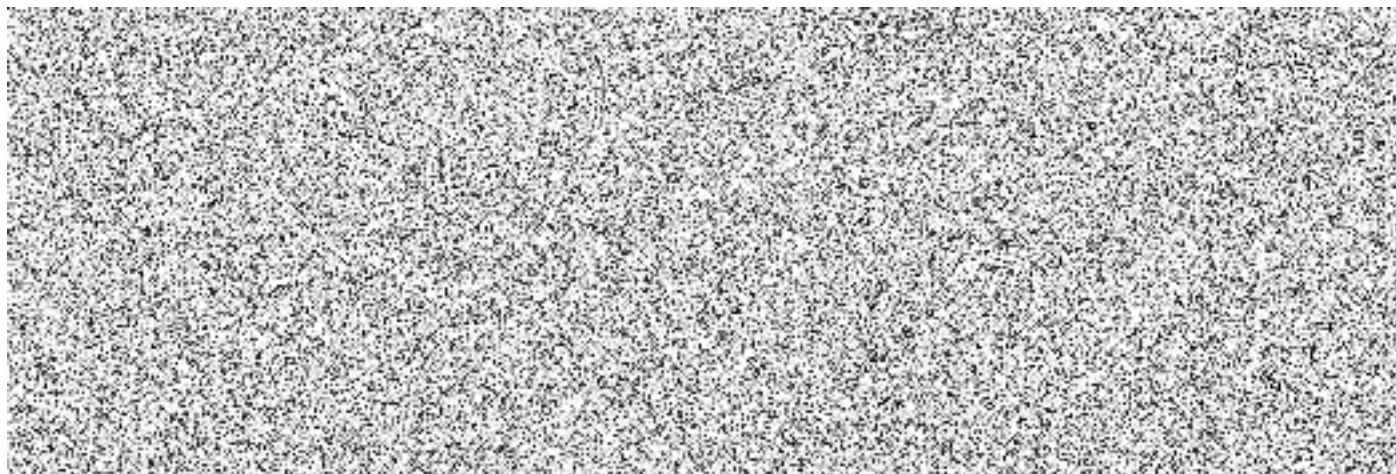
Příloha č. 8 – Vzor – Celkového vyúčtování vyrovnání ceny dopravního výkonu

Příloha č. 9 – Vzor – Přehled o přesnosti provozu

- 18.18 Smluvní strany prohlašují, že tuto Smlouvu uzavírají podle své svobodné, vážné a určité vůle a v absenci hrozby či lsti vyvolané druhou Smluvní stranou, na důkaz čehož níže připojují své podpisy.

Elektronicky podepsáno

Elektronicky podepsáno



PŘÍLOHA č. 1

Smlouvy o závazku veřejné služby "Dlouhodobé zajištění dopravní obslužnosti územního obvodu města Tachov veřejnými službami v přepravě cestujících"

ROZSAH VEŘEJNÉ SLUŽBY, JÍZDNÍ ŘÁD

DOPRAVNÍ VÝKON		
Předpokládaný dopravní výkon za 1. rok plnění 01. 01. 2021 – 31. 12. 2021 (12 měsíců)	75 303	km JŘ
Předpokládaný dopravní výkon za celé období Doby plnění (01. 01. 2021 – 31.12.2030)	753 030	km JŘ

kód	Typ (kategorie)	Podkategorie	Zkr.	Počet míst (minimálně celkem)			Ostatní požadavky		Pracovní označení	Předpokládaný roční výkon vozidel celkem (dle jízdních řádů)	Celkový počet vozidel
				sezení	stání	celkem	Počet dveří	Nízkopodlažnost			
1	Autobus střední	Autobus příměstský	M2-3 I.A	Nejméně 32	Nejméně 20	Nejméně 52	2	Low-entry	Střední "S" 10-11 metrů	38 176	1
2	Autobus velký	Autobus MHD	M3 I.L.A	Nejméně 20	Nejméně 60	Nejméně 80	2	Nízkopodlažní	Velký "V" 12-13 metrů	37 127	1

Počet km na období platnosti smlouvy

Rok	km Celk	202001	202002	202003	202004	202005	202006	202007	202008	202009	202010	202011	202012
2021	75303	6170	5958	7022	6094	6468	6699	5430	5973	6401	6148	6432	6508
2022	75303	6170	5958	7022	6094	6468	6699	5430	5973	6401	6148	6432	6508
2023	75303	6170	5958	7022	6094	6468	6699	5430	5973	6401	6148	6432	6508
2024	75303	6170	5958	7022	6094	6468	6699	5430	5973	6401	6148	6432	6508
2025	75303	6170	5958	7022	6094	6468	6699	5430	5973	6401	6148	6432	6508
2026	75303	6170	5958	7022	6094	6468	6699	5430	5973	6401	6148	6432	6508
2027	75303	6170	5958	7022	6094	6468	6699	5430	5973	6401	6148	6432	6508
2028	75303	6170	5958	7022	6094	6468	6699	5430	5973	6401	6148	6432	6508
2029	75303	6170	5958	7022	6094	6468	6699	5430	5973	6401	6148	6432	6508
2030	75303	6170	5958	7022	6094	6468	6699	5430	5973	6401	6148	6432	6508
Celkem	753030	61700	59580	70220	60940	64680	66990	54300	59730	64010	24592	25728	26032

Tabulka 1 Předpokládaný rozsah na dobu platnosti smlouvy

Přehled spojů a rozsah požadovaného dopravního výkonu

linka	spoj	platnost	jede	kmPřs	celk.kmPřs	Typ Vozidla
495003	1	X	252	8	2016	V
495003	2	X	252	9	2268	V
495003	3	X	252	10	2520	V
495003	4	X	252	4	1008	V
495003	5	X	252	5	1260	S
495003	7	X	252	6	1512	V
495003	8	X	252	7	1764	S
495003	9	X	252	5	1260	S
495003	10	X	252	7	1764	S
495003	11	X	252	10	2520	V
495003	12	X	195	5	975	S
495003	13	X	252	8	2016	V
495003	14	X	252	9	2268	V
495003	15	67	104	6	624	V
495003	17	X	252	6	1512	V
495003	18	X	252	9	2268	V
495003	19	X	252	10	2520	S
495003	20	X	252	8	2016	V
495003	22	X	252	7	1764	V
495003	23	X	252	6	1512	V
495003	24	X	252	3	756	S
495003	25	X	252	8	2016	S
495003	26	X	252	7	1764	S
495003	27	X	58	6	348	S
495003	28	X	252	5	1260	S
495003	29	X	195	3	585	V

linka	spoj	platnost	jede	kmPřs	celk.kmPřs	Typ Vozidla
495003	31	X	252	10	2520	S
495003	33	7X	302	9	2718	V
495003	34	X	252	9	2268	S
495003	35	X	252	4	1008	V
495003	37	X	252	7	1764	V
495003	38	X	252	9	2268	S
495003	40	X	252	7	1764	V
495003	41	X	252	10	2520	S
495003	42		281	6	1686	V
495003	43	X	252	4	1008	V
495003	44	7X	237	9	2133	V
495003	45	X	252	6	1512	S
495003	46	X	252	11	2772	S
495003	47	X	252	6	1512	S
495003	48	X	252	6	1512	S
495003	49	X	195	4	780	S
495003	50	X	252	6	1512	S
495003	51	X	195	6	1170	S
495003	52	X	195	4	780	S

NÁVRH JÍZDNÍHO ŘÁDU
(pro první rok platnosti smlouvy)

PŘÍLOHA č. 2

Smlouvy o závazku veřejné služby "Dlouhodobé zajištění dopravní obslužnosti územního obvodu města Tachov veřejnými službami v přepravě cestujících"

PRAVIDLA PRO MOŽNÉ ÚPRAVY NABÍDKOVÉ CENY V NÁSLEDUJÍCÍCH OBDOBÍCH PLATNOSTI SMLOUVY

1. Úprava Ceny dopravního výkonu na 1 km JŘ v průběhu Doby plnění

Nabídková Cena dopravního výkonu na 1 km JŘ vybraného účastníka **dle přílohy č. 3 Smlouvy je výchozí cenou dopravního výkonu na 1 km JŘ**, která bude dále upravována v závislosti meziročním zvýšení či snížení:

- (i)průměrné hrubé mzdy v odvětví Doprava a skladování vyhlášené Českým statistickým úřadem nebo (ii) dle nařízení vlády č. 567/2006 Sb.;
- (i) meziročním zvýšení či snížení spotřebitelské ceny motorové nafty či LPG, vyhlášené Českým statistickým úřadem; (ii) v případě CNG průměrné ceny CNG na jednotlivých čerpacích stanicích Českého plynárenského svazu bez DPH, uvedených na <http://www.cng4you.cz/kolik-to-stoji/vyvoj-cen-cng-v-cr-a-dalsich-paliv.html>; (iii) v případě vodíkového pohonu meziročním zvýšení či snížení indexu spotřebitelských cen vyhlášeným Českým statistickým úřadem; (iv) v případě elektropohonu meziročním zvýšení či snížení ceny elektrické energie vyhlášené ve Věstníku Energetického regulačního úřadu;
- meziročním zvýšení či snížení indexu spotřebitelských cen vyhlášené Českým statistickým úřadem.

Výchozí Cena dopravního výkonu na 1 km JŘ, resp. její dílčí složky uvedené účastníkem v Závazné nabídce dle přílohy č. 3 Smlouvy, řádek 1, sloupec A, zahrnuje veškeré náklady spojené s plněním Závazku veřejné služby dle podmínek stanovených ve Smlouvě za období prvního kalendářního roku plnění Závazku veřejné služby.

Při úpravě Ceny dopravního výkonu bude vždy vycházeno z hodnoty na 1 km, respektive budou upravovány jednotlivé složky Ceny dopravního výkonu v hodnotě připadající na 1 km JŘ.

Výchozí Cena dopravního výkonu na 1 km JŘ uvedená účastníkem v Závazné nabídce dle přílohy č. 3 Smlouvy bude dále upravována (aktualizována) v termínech určených Smlouvou podle následujícího modelu:

1.1. Přepočítání C_{DV} k sjednanému datu:

V termínech určených ve Smlouvě je Cena dopravního výkonu na 1 km JŘ upravována (aktualizována) s ohledem na změny cen vstupů.

1.1.1. Změna C_{DV} při změně nákladů na mzdy

Vzorec pro úpravu Mzdových nákladů je následující:

$$M_n = M_{nabidka} * K_{mzdy}$$

Kde

M_n představuje upravené Mzdové náklady na 1 km JŘ za příslušný kalendářní rok „n“ [Kč/1km JŘ]

$M_{\text{nabídka}}$ představuje Mzdové náklady na 1 km JŘ uvedené v příloze č. 3 Smlouvy – Závazná nabídka dopravce, řádek 2, sloupec A [Kč/1km JŘ]

K_{mzdy} představuje **koeficient změny** vypočten dle následujícího vzorce

$$K_{\text{mzdy}} = \frac{PM_{n-1}}{PM_{2021}}$$

Kde:

Varianta a)

PM_{2021} představuje průměrnou hrubou měsíční mzdu v odvětví Doprava a skladování v roce 2021 podle „Průměrné hrubé měsíční mzdy podle odvětví – sekce CZ-NACE v odvětví H Doprava a skladování“ Českého statistického úřadu

PM_{n-1} a) představuje průměrnou hrubou měsíční mzdu v odvětví Doprava a skladování za celý kalendářní rok bezprostředně předcházející příslušnému kalendářnímu roku „n“ podle „Průměrné hrubé měsíční mzdy podle odvětví – sekce CZ-NACE v odvětví H Doprava a skladování“ Českého statistického úřadu.

Varianta b)

PM_{2021} představuje zaručenou měsíční mzdu v ČR pro 5. skupinu dle nařízení vlády č. 567/2006 Sb. v roce 2021.

PM_{n-1} představuje zaručenou měsíční mzdu v ČR pro 5. skupinu dle nařízení vlády č. 567/2006 Sb. v příslušném kalendářním roce „n“.

Pro výpočet aktualizace se použije ta varianta, kde bude koeficient změny vyšší.

První změna je možná až v roce 2023.

1.1.2. Změna C_{DV} při změně ceny pohonných hmot:

Vzorec pro úpravu Nákladů na pohonné hmoty je následující:

Nafta, LPG, CNG

$$N_{PHMn} = N_{PHMnabídka} * K_{PHM}$$

Kde

N_{PHMn} představuje upravené Náklady na pohonné hmoty za příslušný kalendářní rok „n“ (nová výše Nákladů na pohonné hmoty) [Kč/1km JŘ]

$N_{PHMnabídka}$ představuje Náklady na pohonné hmoty na 1 km JŘ uvedené v příloze č. 3 Smlouvy – Závazná nabídka dopravce, řádek 1, sloupec A [Kč/1km JŘ]

K_{PHM} představuje koeficient změny vypočten dle následujícího vzorce

$$K_{PHM} = \frac{PN_{n-1}}{PN_{2021}}$$

Kde

PN_{2021} představuje průměrnou roční spotřebitelskou cenu motorové nafty, resp. LPG v kalendářním roce 2021 zveřejněnou Českým statistickým úřadem; v případě CNG průměrnou cenu CNG na jednotlivých čerpacích stanicích Českého plynárenského svazu bez DPH, uvedených na <http://www.cng4you.cz/kolik-to-stoji/vyvoj-cen-cng-v-cr-a-dalsich-paliv.html> v roce 2021

PN_{n-1} představuje průměrnou roční spotřebitelskou cenu motorové nafty, resp. LPG v roce bezprostředně předcházejícím příslušnému kalendářnímu roku „n“ zveřejněnou Českým statistickým úřadem; v případě CNG průměrnou cenu CNG na jednotlivých čerpacích stanicích Českého plynárenského svazu bez DPH, uvedených na <http://www.cng4you.cz/kolik-to-stoji/vyvoj-cen-cng-v-cr-a-dalsich-paliv.html>, a to v roce bezprostředně předcházejícím příslušnému kalendářnímu roku „n“.

První změna je možná až v roce 2023.

1.1.3. Ostatní variabilní náklady

Vzorec pro úpravu Ostatních variabilních nákladů je následující:

$$O_n = O_{n-1} * (CPI_{n-1}/100)$$

Kde

O_n představuje upravené Ostatní variabilní náklady na 1 km JŘ za příslušný kalendářní rok „n“ (nová výše Ostatních variabilních nákladů [Kč/1km JŘ])

O_{n-1} představuje Ostatní variabilní náklady v kalendářním roce bezprostředně předcházejícím příslušnému kalendářnímu roku „n“ [Kč/1km JŘ]

CPI_{n-1} představuje meziroční změnu indexu spotřebitelských cen v kalendářním roce bezprostředně předcházejícím příslušnému kalendářnímu roku „n“ zveřejněnou Českým statistickým úřadem

První změna je možná až v roce 2023.

1.2. Fixní náklady F

1.2.1. Fixní náklady na pořízení vozidel

Fixní náklady na pořízení vozidel B_0 se dle pravidel uvedených v této příloze Smlouvy neupravují a zůstávají tak po celou dobu plnění neměnné. [Kč/1km JŘ]

1.2.2. Režijní náklady, předvídatelné provozní náklady a čistý příjem:

Vzorec pro úpravu Režijních nákladů, předvídatelných provozních nákladů a čistého příjmu je následující:

$$R_n = R_{n-1} * (CPI_{n-1}/100)$$

Kde

R_n představuje Režijní náklady, předvídatelné provozní náklady a čistý příjem dopravce v příslušném kalendářním roce „n“ (nová výše Režijních nákladů, předvídatelných provozních nákladů a čistého příjmů dopravce) [Kč/1km JŘ]

R_{n-1} představuje Režijní náklady, předvídatelné provozní náklady a čistý příjem dopravce v kalendářním roce bezprostředně předcházejícím příslušnému kalendářnímu roku „n“

CPI_{n-1} představuje meziroční změnu indexu spotřebitelských cen v kalendářním roce bezprostředně předcházejícím příslušnému kalendářnímu roku „n“ zveřejněnou Českým statistickým úřadem

První změna je možná až v roce 2023.

2. Nová cena dopravního výkonu po započtení změn v cenách vstupů:

$$C_{DVn} = M_n + N_{PHMn} + O_n + B_o + R_n$$

Kde

C_{DVn} představuje Cenu dopravního výkonu na 1 km JŘ v příslušném kalendářním roce „n“ (nová Cena dopravního výkonu na 1 km JŘ) [Kč/1km JŘ]

Pokud bude dopravce využívat různé druhy paliva, pak základní vztah platný pro jeden druh paliva bude využit i pro případný druhý druh paliva. Náklady přepočtené na jednotkové ceny budou u každého druhu paliva indexovány dle definovaných pravidel stanovení indexu dle této přílohy. Nové hodnoty jednotkových nákladů budou pro Dopravce celkem vypočteny následujícím způsobem:

- jednotkové náklady I. paliva se převedou do ceny celkových nákladů na palivo v Kč (nová jednotková cena x počet km JŘ za dané období)
- jednotkové náklady II. paliva se převedou do ceny celkových nákladů na palivo v Kč (nová jednotková cena x počet km JŘ za dané období)
- celková nová cena vypočtená jako součet nových cen bude podělena součtem km JŘ za dané období vozidel s I. a II. palivem.

Jedná se o výpočet váženého průměru.

Příklad pro indexaci při kombinaci vozidel na Naftu a CNG (pro názornost):

Pro PHM I – NAFTA (indexace provedená dle Přílohy č. 2 Smlouvy)

PN_{n-1}	PN_{2021}	Koeficient změny $K_{PHM} = \frac{PN_{n-1}}{PN_{2021}}$	Upravené Náklady na pohonné hmoty - naftu na 1 km JŘ za příslušný kalendářní rok „n“ $N_{PHMn}(\text{nafta}) = N_{PHMnabídka} * K_{PHM}$
------------	-------------	--	---

Pro PHM II – CNG (LPG, ...) (indexace provedená dle Přílohy č. 2 Smlouvy)

PN_{n-1}	PN_{2021}	Koeficient změny $K_{PHM} = \frac{PN_{n-1}}{PN_{2021}}$	Upravené Náklady na pohonné hmoty na 1 km JŘ za příslušný kalendářní rok „n“ $N_{PHMn}(\text{CNG}) = N_{PHMnabídka} * K_{PHM}$
------------	-------------	--	---

Vážený průměr

$$N_{PHMn}(\text{nafta+CNG}) = \frac{(N_{PHMn}(\text{nafta}) * Km(\text{nafta})_{JŘ \text{ na období}}) + (N_{PHMn}(\text{CNG}) * Km(\text{CNG})_{JŘ \text{ na období}})}{(Km(\text{nafta})_{JŘ \text{ na období}} + Km(\text{CNG})_{JŘ \text{ na období}}} \quad (\text{Kč/km})$$

Příloha č. 2a

Smlouvy o závazku veřejné služby "Dlouhodobé zajištění dopravní obslužnosti územního obvodu města Tachov veřejnými službami v přepravě cestujících"

VZOR TABULKY PRO ÚPRAVU CENY DOPRAVNÍHO VÝKONU

Výchozí ceny dle Závazné nabídky dopravce dle přílohy č. 3 Smlouvy (přečteny na 1 km JŘ)	
Název položky	Výchozí hodnoty
$M_{nabídka}$ Mzdové náklady dle Závazné nabídky [Kč/1km JŘ]	
$N_{PHMnabídka}$ Náklady na pohonné hmoty dle Závazné nabídky [Kč/1km JŘ]	
$O_{nabídka}$ Ostatní variabilní náklady dle Závazné nabídky [Kč/1km JŘ]	
$B_{nabídka}$ Náklady na pořízení vozidel dle Závazné nabídky [Kč/1km JŘ]	
$R_{nabídka}$ Správní režie, provoz a čistý příjem dle Závazné nabídky [Kč/1km JŘ]	
Cena dopravního výkonu na 1 km JŘ dle Závazné nabídky [Kč/1km JŘ] $C_{DVnabídka} = M_{nabídka} + N_{nabídka} + O_{nabídka} + B_{nabídka} + R_{nabídka}$	

1. Úpravy vybraných složek ceny dopravního výkonu

1.1 Úprava Mzdových nákladů dle čl. VII odst. 7.1.1 Smlouvy a odst. 1.1.1 přílohy č. 2 Smlouvy

PM_{n-1}	PM_{2021}	Koeficient změny $K_{mzdy} = \frac{PM_{n-1}}{PM_{2021}}$	Upravené Mzdové náklady na 1 km JŘ za příslušný kalendářní rok „n“ $M_n = M_{nabídka} * K_{mzdy}$
[bude doplněno]	[bude doplněno]	[bude doplněno]	[bude doplněno] [Kč/1km JŘ]

1.2 Úprava Nákladů na pohonné hmoty dle čl. VII odst. 7.1.2 Smlouvy a odst. 1.1.2 přílohy č. 2 Smlouvy

Nafta, LPG, CNG

PN_{n-1}	PN_{2021}	Koeficient změny $K_{PHM} = \frac{PN_{n-1}}{PN_{2021}}$	Upravené Náklady na pohonné hmoty na 1 km JŘ za příslušný kalendářní rok „n“ $N_{PHMn} = N_{PHMnabídka} * K_{PHM}$
[bude doplněno]	[bude doplněno]	[bude doplněno]	[bude doplněno] [Kč/1km JŘ]

1.3 Úprava Ostatních variabilních nákladů dle čl. VII odst. 7.1.3 Smlouvy a odst. 1.1.3 přílohy č. 2 Smlouvy

CPI_{n-1}	Upravené Ostatní variabilní náklady na 1 km JŘ za příslušný kalendářní rok „n“ $O_n = O_{n-1} * (CPI_{n-1}/100)$
[bude doplněno]	[bude doplněno] [Kč/1km JŘ]

1.4 Úprava Režie, provozních nákladů a čistého příjmu dopravce dle čl. VII odst. 7.1.3 Smlouvy a odst. 1.2.2 přílohy č. 2 Smlouvy

CPI_{n-1}	Upravené Režijní náklady a čistý příjem dopravce v příslušném kalendářním roce „n“ $R_n = R_{n-1} * (CPI_{n-1}/100)$
[bude doplněno]	[bude doplněno][Kč/1km JŘ]

2. Celková úprava cen v roce [bude doplněno] ($CDV_{[bude doplněno]}$)

Upravené ceny platné v příslušném kalendářním roce: $C_{DVn} = M_n + N_{PHMn} + O_n + B_o + R_n$	
Cena dopravního výkonu na 1 km JŘ v roce [bude doplněno]	[bude doplněno] [Kč/1km JŘ]

V [bude doplněno] dne [bude doplněno]

[bude uvedena obchodní firma/jméno a příjmení]

Příloha č. 3

Smlouvy o závazku veřejné služby "Dlouhodobé zajištění dopravní obslužnosti územního obvodu města Tachov veřejnými službami v přepravě cestujících"

NABÍDKA DOPRAVCE – NABÍDKOVÁ CENA DOPRAVNÍHO VÝKONU

Nabídka: Zajištění dopravní obslužnosti MHD Tachov II (JŘSU)	Specifikace oblasti nabídky: Územní obvod města Tachov
Dopravce: Autobusy VKJ s.r.o. Molákova 581/28, 186 00 Praha 8 IČ: 27244181 DIČ: CZ27244181	

Doba plnění zakázky: od 01.01.2021 – 31.12.2030

DOPRAVNÍ VÝKON		
Předpokládaný dopravní výkon za 1. rok plnění 01.01.2021 – 31.12.2020	75 303	km JŘ
Předpokládaný dopravní výkon za celé období Doby plnění (01.01.2021 – 31.1.2030)	753 030	km JŘ

Sloupec	A	B	C
---------	---	---	---

NABÍDKOVÁ CENA DOPRAVNÍHO VÝKONU		Řádek	Hodnota v Kč na 1 km JŘ Cenová hladina 2021	Hodnota v Kč za první rok plnění (2021)	Hodnota v Kč za celou dobu plnění (2021-2030)
Průměrné náklady na pohonné hmoty (palivo)	N_{PHM}	1	9,50	715.378,50	7.153.785,00
Náklady na mzdy řidičů včetně odvodů	M	2	24,50	1.844.923,50	18.449.235,00
Ostatní variabilní náklady	O	3	1,50	112.954,50	1.129.545,00
Fixní náklady	$F=(B_o+R)$	4	10,29	774.867,87	7.748.678,70
z toho Náklady spojené s pořízením vozidel	B_o	5	9,29	699.564,87	6.995.648,70
z toho Správní režie a čistý příjem, ostatní předvídatelné provozní náklady	R	6	1,00	75.303,00	753.030,00
Výsledná cena dopravního výkonu bez DPH		7	45,79	3.448.124,37	34.481.43,70

Vdne

Autobusy VKJ s.r.o.

Vratislav Štáhlíh, jednatel

Příloha č. 4

Smlouvy o závazku veřejné služby “Dlouhodobé zajištění dopravní obslužnosti územního obvodu města Tachov veřejnými službami v přepravě cestujících“

VZOR FORMULÁŘE – PŘEHLED VOZOVÉHO PARKU

Přehled vozového parku

Dopravce:

firma/jméno a příjmení [bude doplněno],
se sídlem/místem podnikání: [bude doplněno],
IČ: [bude doplněno],

	Registrační značka (SPZ)	Značka, typ, třída	Rok výroby	Datum uvedení vozidla do provozu	Počet míst k sezení	Počet míst k stání	Počet cestujících celkem	Výrobní číslo vozu (VIN)	Délka vozidla	Druh paliva
1										
2										

V [bude doplněno]dne [bude doplněno]

[bude uvedena obchodní firma/jméno a příjmení]

Příloha č. 5

Smlouvy o závazku veřejné služby "Dlouhodobé zajištění dopravní obslužnosti územního obvodu města Tachov veřejnými službami v přepravě cestujících"

STANDARDSY KVALITY A BEZPEČNOSTI (TECHNICKÉ A PROVOZNÍ STANDARDSY VEŘEJNÉ DOPRAVY)

Požadavky uváděné v těchto Standardech kvality jsou minimální požadavky Objednatele.

1. POČET A TYP VOZIDEL:

Objednatel požaduje, k plnění Závazku veřejné služby od prvního dne Doby plnění, níže uvedená vozidla:

Kód	Typ (kategorie)	Podkategorie	Zkr.	Počet míst (minimálně celkem)			Ostatní požadavky		Pracovní označení	Předpokládaný roční výkon vozidel celkem (dle jízdních řádů)	Celkový počet vozidel
				sezení	stání	celkem	Počet dveří	Nizkopodlažnost			
1	Autobus střední	Autobus příměstský	M2-3 I, A	Nejméně 32	Nejméně 20	Nejméně 52	2	Low-entry	Střední 7,5-10-11 metrů	38176	1
2	Autobus velký	Autobus MHD	M3 II, A	Nejméně 20	Nejméně 60	Nejméně 80	2	Měsopodlažní	Velký, V 12-13 metrů	37127	1

Zálohové vozidlo

Zároveň Objednatel požaduje 1 zálohové vozidlo, které bude nasazeno do plnění dopravní obslužnosti v době výpadku základního vozidla, a to maximálně v rozsahu 10ti dní v každém kalendářním měsíci.

Objednatel požaduje jako zálohové vozidlo vozidlo kategorie V („VELKÝ-MĚSTSKÝ autobus“) s délkou 12–13 metrů v provedení M 3 II („VELKÝ PŘÍMĚSTSKÝ“), v provedení LOW ENTRY, stáří max. 12 let od prvního zahájení provozu. Ve zbytku pak platí pro toto zálohové vozidlo specifikace (standardsy) jako pro vozidlo kódu č. 1.

Zadavatel připouští využití shodného vozidla, které bylo provozováno v přechodném období jako vozidlo kódu č. 2 v následném období jako zálohové při dodržení podmínky max. stáří.

Zálohové vozidlo může být městského nebo linkového typu s podlahou LOW ENTRY s délkou 12-13 m. Obsaditelnost vozidla bude nejméně 38 sedících cestujících a 20 stojících cestujících, celkem tedy 58 cestujících. Stáří tohoto vozidla nesmí být starší 12 let.

2. MINIMÁLNÍ STANDARDSY KVALITY A BEZPEČNOSTI PRO VOZIDLA PRO PLNĚNÍ VEŘEJNÉ ZAKÁZKY

Požadavky na provozovaná vozidla:

1. Přední směrový elektronický panel nebo tabule
2. Boční směrový elektronický panel nebo směrová tabule
3. Zadní elektronický panel nebo tabule
4. Elektronický vizuální informační systém – vnitřní přední
5. Dveře vozidla
6. Signalizační zařízení uvnitř vozidla
7. Informační vitríny
8. Informační piktogramy
9. Klimatická a světelná pohoda vozidel

10. Prostor pro cestující, komfort
11. Stáří a technický stav vozidel
12. Vnější nátěr vozidel
13. Reklamní plochy
14. Čistota a vzhled vozidel
15. Elektronický akustický informační systém a wifi
16. Nízkopodlažnost vozidla
17. Vyhrazená místa
18. Odbavovací systém s možností odbavení cestujících ve vozidlech
19. Vybavení vozidel GPS systémem nebo obdobným systémem pro záznam a vyhodnocování polohy vozidel v reálném čase
20. Ostatní požadavky na vybavení vozidel

Specifikace výše uvedených požadavků

AD 1) - PŘEDNÍ SMĚROVÝ ELEKTRONICKÝ PANEL NEBO TABULE

Všechna vozidla standardu musí být vybavena v přední části vozidla elektronickým směrovým panelem umístěným v horní části čelního okna nejlépe přes celou jeho šířku (případně zabudovaným do karoserie v horní části čela vozidla nejlépe přes celou jeho šířku). Parametry panelu jsou minimálně 16 x 112 bodů. Na panelu bude vždy zobrazeno číslo linky vlevo a bude využívat celé výšky tabule (dvou nebo trojmístné, např. 21 nebo 540).

Dále text číslo linky a konečnou stanici (může být také případně uvedena orientačně významná zastávka nebo směr linky). Objednatel nebude trvat na osvětlení panelů, pokud budou vyrobeny jako svítící např. svítícími diodami.

AD 2) - BOČNÍ SMĚROVÝ ELEKTRONICKÝ PANEL NEBO SMĚROVÁ TABULE – tento požadavek platí pouze pro vozidlo kódu č. 2 nově pořízené pro dobu od druhého roku Doby plnění

Boční ukazatele směru (LED panely, tabla) sděluje informace pro cestující o čísle linky, cílové stanici a o nácestných zastávkách. Výjimečně může sdělovat i informace týkající se odbavení (služební jízda – nenastupujte).

Nové vozidlo standardu musí být vybaveno v boční části vozidla svítivým elektronickým směrovým panelem umístěným v horní části prvního nebo druhého okna (počítáno od přední části) na pravé straně vozidla. Parametry vnější strany panelu jsou minimálně 16 x 84 bodů nebo 16 x 112 bodů. Na vnější straně panelu bude zobrazeno číslo linky (případně orientačně významná zastávka nebo směr linky) a konečná zastávka linky. Objednatel nebude trvat na osvětlení panelů, pokud budou vyrobeny jako svítící např. svítícími diodami.

AD 3) - ZADNÍ ELEKTRONICKÝ PANEL NEBO TABULE

Zadní číslo (LED panel, tablo) sděluje informace o čísle linky (maximálně třímístné číslo). Umí zobrazit i jednoduché dvojrádkové texty, např. „mimo provoz“.

Všechna vozidla standardu musí být vybavena v zadní části vozidla svítivým elektronickým panelem umístěným v horní nebo dolní části zadního okna na pravé straně vozidla. Parametry panelu jsou minimálně 10 x 14 bodů. Na panelu bude uvedeno číslo linky. Objednatel požaduje minimálně zobrazení zkráceného názvu (čísla linky) ve formátu dvomístného čísla, vyjadřujícího 2 poslední číslice

označení linky. Objednatel nebude trvat na osvětlení panelů, pokud budou vyrobeny jako svítící např. svítícími diodami.

AD 4) - ELEKTRONICKÝ VIZUÁLNÍ INFORMAČNÍ SYSTÉM – VNITŘNÍ PŘEDNÍ – tento požadavek platí pouze pro vozidlo kódu č. 2 nově pořízené pro dobu od druhého roku Doby plnění

Vnitřní displej (LED panel) může být v provedení pomocí LED diod (dnes standardní řešení) nebo i v provedení **vnitřních LCD panelů**. Umožňuje sdělení jak o linkách, trasách či zastávkách. Může též sdělovat i důležité regionální údaje či informace o změnách v dopravě, návaznostech, apod. Doporučujeme minimální velikost – 2 řádky textu pro zobrazování informací.

Nové vozidlo standardu musí být vybaveno elektronickým vizuálním informačním systémem (nejčastěji z červených LED diod) umístěným uprostřed stropu v přední části vozidla v minimálním provedení 8 x 84 diod. Na panelu bude střídavě zobrazován aktuální čas, číslo linky, směr jízdy, případně další dopravní informace (např. zastávka a následující zastávka).

AD 5) - DVEŘE VOZIDLA

Všechna vozidla kódu č. 1, 2, o délce 10 do 11 metrů a 12 až 13 metrů musí být ve standardu vybavena nejméně **níže uvedeným počtem dveří** určenými pro výstup i nástup cestujících, Přední, střední a zadní dveře otevírané dovnitř, u vozidla kódu 1 s plně nízkopodlažním vstupem a výstupem. U vozidla kód 2 pak LOW ENTRY.

Vozidla kódu č. 1 - počet dveří min 2. V případě nízkopodlažního vozidla musí být druhé dveře (výstupní – nástupní) min. 1200 mm, musí být k dispozici jedno místo pro dětský kočárek nebo invalidní vozík a musí být vybaven výklopnou plošinou pro nájezd vozíku pro osoby s omezenou schopností pohybu nebo jiným obdobným zařízením.

Vozidla kódu č. 2 - počet dveří min. 3. První dveře – nástupní musí mít šíři nejméně 600 mm, druhé dveře a třetí – nástupní a výstupní musí mít šíři min. 800 mm.

U vozidla, které bude využíváno v přechodném období prvního roku Doby plnění požaduje zadavatel min. 2 dveře – nástupní) min. 1200 mm, musí být k dispozici jedno místo pro dětský kočárek nebo invalidní vozík a musí být vybaven výklopnou plošinou pro nájezd vozíku pro osoby s omezenou schopností pohybu nebo jiným obdobným zařízením.

Dveře otevírá buď řidič, nebo cestující po předchozím odblokování řidičem (poptávkové otevírání dveří).

AD 6) - SIGNALIZAČNÍ ZAŘÍZENÍ UVNITŘ VOZIDLA

Všechna vozidla musí být vybavena funkčním signalizačním zařízením umožňujícím informovat řidiče o signálech:

- nutnosti nouzového zastavení, u každých dveří
- výstupu hůře pohyblivého občana, cestujícího s kočárkem apod.,
- zastavení vozidla na znamení (poptávkové).

U vozidel musí být zajištěny prostředky umožňující cestujícím signalizovat řidiči, že je třeba vozidlo zastavit. Ovladače všech těchto dorozumivacích zařízení musí být možné uvést v činnost dlaní jedné ruky. Vhodná dorozumivací zařízení musí být rozmístěna v přiměřeném počtu a rovnoměrně v celém vozidle a maximálně ve výšce 1 500 mm od podlahy; tím se nevylučuje možnost instalace dalších

dorozumívacích zařízení ve větší výšce. Ovladače musí být v barvě kontrastní vůči jejich okolí. Na uvedení ovladačů v činnost musí být upozorněni také cestující, a to jednou nebo několika světelnými značkami. Tato značka musí zobrazovat slova „zastavení autobusu“ nebo podobná slova a/nebo vhodný piktogram a musí zůstat rozsvícena, dokud se provozní dveře neotevřou. Kloubová vozidla musí mít takové značky v každé tuhé části vozidla.

AD 7) - INFORMAČNÍ VITRÍNY

Každé vozidlo musí být vybaveno alespoň jednou informační vitrínou (standardizovaná informační plocha) umožňující umístění alespoň 4 listů ve formátu A4.

AD 8) - INFORMAČNÍ PIKTOGRAMY

Každé vozidlo musí být vybaveno následujícími jednotnými piktogramy:

- **Symbole na vnější straně vozidla:**
 - dveře určené pro nástup s kočárkem
 - dveře určené pro nástup, umístěné na dveřích vozidla prioritně určených pro nástup, bílá šipka v modrém kruhovém poli (obdoba příkazové dopravní značky C 2a), nebo slovně Nástup
 - dveře určené prioritně pro výstup, umístěné na dveřích prioritně určených pro výstup, bílý obdélník v červeném kruhovém poli (obdoba zákazové dopravní značky B 2) nebo slovně Výstup
 - dveře určené pro nástup osob na vozíčku nebo hůře pohyblivých osob (u nízkopodlažních vozidel)
 - označení bezbariérového vozidla v čele
 - tlačítko k otevření dveří (u vozidel s poptávkovým otevíráním dveří)
 - logo nebo obchodní název dopravce
- **Symbole uvnitř vozidla:**
 - zastavíme na znamení
 - nouzová signalizace k řidiči
 - sedadlo pro tělesně postižené
 - plocha pro kočárek
 - nouzové otevření dveří
 - lékárnička
 - hasicí přístroj

V případě, že je piktogram doplněn textem, musí být v českém jazyce. Uvádění piktogramů na papírech nalepených na oknech a popisků v jiném, než českém jazyce je nepřipustné.

AD 9) - KLIMATICKÁ A SVĚTELNÁ POHODA VOZIDEL – tento požadavek platí pouze pro vozidlo kódu č. 2 nově pořízené pro dobu od druhého roku Doby plnění

Technický stav vozidel musí zaručovat možnost otevření a uzavření všech oken a větracích průduchů k tomu konstrukčně určených a možnost temperovat vozidlo.

Řidiči všech vozidel standardu jsou povinni temperovat vozidlo, pokud vnější teplota vzduchu poklesne pod +5° C. Pokud řidič není schopen zjistit vnější teplotu vzduchu, zahájí temperování vozidla dle svého uvážení nebo na žádost cestujících.

Objednatel požaduje, aby při zahájení plnění Závazku veřejné služby bylo nové vozidlo určené pro plnění Závazku veřejné služby **vybavena klimatizací vnitřních prostor vozidla – prostor pro řidiče i prostor pro cestující.**

Klimatizace bude povinně využívána, když teplota okolí přesáhne +25 °C a je nutné zabezpečit ochlazování vnitřního prostoru. Pokud řidič není schopen zjistit vnější teplotu vzduchu, zahájí ochlazování vozidla dle svého uvážení nebo na žádost cestujících.

Při zahájení denního provozu v zimním období požaduje Objednatel vyhřátí vozidla na hodnotu nejméně 15 °C, a to ve výšce 1 m od podlahy vozidla.

Při jízdě s cestujícími za snížené viditelnosti musí být vždy používáno hlavní osvětlení prostoru pro cestující.

AD 10) – PROSTOR PRO CESTUJÍCÍ, KOMFORT

Obě vozidla standardu budou vybavena sedačkami s výškou opěradla od plochy sedáku alespoň 600 mm, polstrované. Šířka sedáku sedaček bude od 400–620 mm, výška sedáků od podlahy bude min. 1000 mm (včetně opěradla). Vzdálenost sedáků za sebou bude min. 630–800 mm, výška sezení bude od 450 mm.

Vozidla standardu kódu č. 2 nově pořízené, zadavatel požaduje vybavit protiskluzovou podlahovou krytinou.

AD 11 – STÁŘÍ, TECHNICKÝ STAV VOZIDEL, POHON (PALIVO)

Všechna vozidla musí být po dobu provozování v dobrém technickém stavu, musí splňovat všechny související zákonné normy a plnou funkčnost požadovaných technických prostředků dle čl. 4. tohoto dokumentu (požadavky 1 – 20). Vozidla musí být v takovém stavu, aby cestující nebyli obtěžováni hlukem, zápachem nebo vibracemi vyššími, než je u daného typu vozidla obvyklé.

Vozidla kategorie S („STŘEDNÍ-PŘÍMĚSTSKÝ“) kód č. 1:

Vozidla provozovaná na spojích v této kategorii M3 jsou zařazena do třídy II dle Vyhlášky č. 341/2014 Sb., o schvalování technické způsobilosti a o technických podmínkách provozu vozidel na pozemních komunikacích, tzv. klasický autobus – LOW ENTRY.

PŘÍMĚSTSKÝ autobus má kapacitu min. 32 míst k sezení (32 pevných sedadel).

Počet míst pro dětské kočárky: 1.

Počet míst pro osoby se sníženou schopností pohybu a orientace: 2.

Počet dveří: min. 2.

Vozidlo musí být druhé dveře (výstupní – nástupní) min. 1200 mm, musí být k dispozici jedno místo pro dětský kočárek nebo invalidní vozík a musí být vybaven výklopnou plošinou pro nájezd vozíku pro osoby s omezenou schopností pohybu nebo jiným obdobným zařízením.

Vozidlo kódu č. 1 nesmí být starší 9 let od data prvního zahájení provozu tohoto vozidla.

Vozidla kategorie V („VELKÝ-MĚSTSKÝ“) kód č. 2:

Vozidla provozovaná na spojích v této kategorii M3 jsou zařazena do třídy I dle Vyhlášky č. 341/2014 Sb., o schvalování technické způsobilosti a o technických podmínkách provozu vozidel na pozemních komunikacích, tzv. PLNĚ NÍZKOPODLAŽNÍ AUTOBUS.

MĚSTSKÝ autobus má kapacitu min. 20 míst k sezení (20 pevných sedadel).

Počet míst pro dětské kočárky: 2.

Počet míst pro osoby se sníženou schopností pohybu a orientace: 4.

Počet dveří: min. 3.

Vozidlo musí být druhé dveře (výstupní – nástupní) min. 1200 mm, musí být k dispozici jedno místo pro dětský kočárek nebo invalidní vozík a musí být vybaven výklopnou plošinou pro nájezd vozíku pro osoby s omezenou schopností pohybu nebo jiným obdobným zařízením.

Vozidlo kódu č. 2 požaduje zadavatel nové – tedy nově pořízené pro účely plnění Předmětu veřejné zakázky – počínaje druhým rokem Doby plnění.

Objednatel vědom si časové nedostatečnosti pro nákup nového vozidla kódu č. 2 připouští pro první rok Doby plnění Závazku veřejné služby („přechodné období“) využití vozidla kategorie V („VELKÝ-MĚSTSKÝ autobus“) s délkou 12–13 metrů v provedení M 3 II („VELKÝ PŘÍMĚSTSKÝ“), v provedení LOW ENTRY, stáří max. 12 let od prvního zahájení provozu. Ve zbytku pak platí pro toto vozidlo na přechodné období specifikace (standardy) jako pro vozidlo kódu č. 1.

Tím není dotčeno, že Dopravce může zahájit plnění zakázky novým vozidlem kódu č. 2 již od počátku Doby plnění.

Zálohové vozidlo nesmí být starší 12 let od data prvního zahájení provozu tohoto vozidla.

Objednatel požaduje, aby průměrné stáří všech vozidel určených pro plnění Veřejné zakázky nepřekročilo v průběhu Doby plnění 9 let. Do uvedeného průměru se nezapočítává zálohové vozidlo.

POHON (PALIVO)

Objednatel připouští plnění Závazku veřejné služby vozidly s motorem na klasický i alternativní pohon. Objednatel požaduje, aby při zahájení plnění Závazku veřejné služby, všechna vozidla ve standardu plnila nejméně emisní normu **EURO V pro vozidlo kód č. 1 a pro vozidlo kód 2 následně při obměně EURO VI** nebo podobné hodnoty dle emisní normy daného alternativního pohonu.

AD 12) - VNĚJŠÍ NÁTĚR VOZIDEL

Zadavatel nepožaduje jednotný vnější nátěr vozidel. Vozidla standardu musí být buď na čele vozidla, nebo na jeho pravém boku v přední části výrazně označena logem nebo obchodním jménem (názvem) dopravce.

AD 13) – REKLAMNÍ PLOCHY

Dopravce se zavazuje poskytnout reklamní plochu Objednateli zdarma pro propagaci MHD a dalších témat určených Objednatelem. V případě nevyužití reklamní plochy Objednatelem má Dopravce přednostní právo na využití reklamní plochy na základě nájemní smlouvy reklamní plochy s Objednatelem. V nájemní smlouvě reklamní plochy Objednatel schvaluje i téma a vizualizaci reklamy umístěné na vozidle.

AD 14) - ČISTOTA A VZHLED VOZIDEL

Všechna vozidla musí být vně i uvnitř čistá. Dopravce za tím účelem bude povinen zajistit čištění interiéru podle skutečného počasí. V případě blátivého nebo deštivého počasí provádět údržbu podlah nejméně jednou v každém dni provozu dopravního prostředku a čištění exteriéru přiměřeně klimatickým podmínkám. Dopravce je povinen vést průkaznou evidenci o prováděném čištění vozidel tak, aby mohla být prováděna kontrola pracovníky pověřenými Objednatelem.

AD 15) - ELEKTRONICKÝ AKUSTICKÝ INFORMAČNÍ SYSTÉM A WIFI – tento požadavek platí pouze pro vozidlo kódu č. 2 nově pořízené pro dobu od druhého roku Doby plnění

Každé vozidlo musí být vybaveno elektronickým akustickým informačním systémem pro hlášení zastávek a dalších dopravních informací pomocí palubního počítače. V hlášení zastávek na území města Tachov a přilehlých obcí bude vypuštěn název města (např. zastávka Tachov, Nádraží ČD, bude hlášena pouze jako Nádraží ČD). Hlášena bude vždy zastávka stávající a zastávka následující.

Dále vozidla musí být vybavena zařízením pro hlášení zastávky osoby hluchoněmé.

Vozidla musí být vybavena:

- Povelové přijímače samostatné nejméně odpovídající řadě epnev
- Povelový přijímač signalizace od nevidomých určený zejména pro MHD – interní trylek a poptávkové otevírání dveří.

AD 16) – NÍZKOPODLAŽNOST VOZIDLA A LOW – ENTRY

Objednatel požaduje, aby při zahájení plnění Závazku veřejné služby byla vozidla **kódu č. 1 částečně nízkopodlažní low – entry**.

Částečně nízkopodlažním vozidlem - low – entry se rozumí vozidlo třídy I, II nebo A, ve kterém alespoň 35 % prostoru pro stojící cestující (v jeho přední části v případě kloubových vozidel, nebo v dolním podlaží v případě dvoupodlažních vozidel) tvoří plocha bez schodů a má přístup k nejméně jednomu provoznímu dveřím.

Vozidlo kódu č. 2 nově pořízené pro plnění Veřejné zakázky požaduje zadavatel ve standardu plně nízkopodlažní v provedení MHD.

Vozidlo používané v přechodném období prvního roku Doby plnění jako dočasná náhrada za vozidlo kódu č. 2 požaduje zadavatel v provedení alespoň středo podlažní příměstského provedení.

AD 17) – VYHRAZENÁ MÍSTA

Ve vozidle musí být vyhrazený prostor pro minimálně jeden kočárek nebo invalidní vozík a vyznačeny 4 místa pro osoby s omezenou či zhoršenou schopností pohybu a orientace. V dopravním prostředku upraveném pro přepravu invalidních cestujících musí být tyto prostory vybaveny i úchyty pro invalidní vozík.

AD 18) – ODBAVOVACÍ SYSTÉM S MOŽNOSTI ODBAVENÍ CESTUJÍCÍCH VE VOZIDLECH

Požadavky na odbavovací systém

- schopnost pracovat v teplotním rozmezí -20°C až +70°C,
- odbavovací systém nebude vyžadovat chlazení za pomoci ventilátoru,
- velká kapacita s možností držet data IDS – schopnost nahrát a uchovat veškeré jízdní řády
- univerzální použití pro systémy s platbou u řidiče,
- možnost použití karty s dopravní aplikací typu DesFaire/Mitfaire nebo jiného obdobného typu,

Elektronický odbavovací systém musí splňovat níže uvedené podmínky

Po ukončení jízdy musí zařízení řidiči umožnit uzavření odpočtu.

Zařízení musí umožnit výdej a odbavování papírových i elektronických jízdních dokladů.

Odbavovací systém musí být schopen odbavení cestujících dle tarifu jednotlivého přestupního jízdného, a to jak v hotovosti, tak platbou z elektronické peněženky karty

Odbavovací systém umožní vydání jednotlivých, skupinových (tzv. multilístků) jízdních dokladů s náležitostmi uvedenými těchto standardů. Jednotliví spouštějící v rámci jednoho multilístku mohou být odbavení v různých tarifech.

Zařízení musí umožnit storno provedené transakce. Storno provedené transakce musí být možné provést v centrálně uživatelsky definovaném časovém intervalu od doby provedení transakce. V případě bezhotovostní transakce musí být použita pro identifikaci příslušná karta. Po provedení storna je automaticky vytištěn doklad o provedení storna. Nastavení časového intervalu a způsobu storna

musí být možno uživatelsky konfigurovat pomocí vstupních dat pro zařízení.

Data bude možné do odbavovacího systému nahrát manuálně (např. přes USB flash disk) nebo dálkově (wifi dopravce nebo přes GPRS). Odbavovací zařízení, resp. backoffice tohoto zařízení umožní nahrát do tohoto zařízení ceníky a tarify dle požadavků objednatele.

Odbavovací zařízení v případě, že nemá integrovaný modul pro sledování vozidla, musí komunikovat s takovýmto externím modulem, kterým musí být vozidlo v takovém případě vybaveno.

Odbavovací zařízení umožní export dat do souborů formátů *.csv, *xls nebo *.txt, s tím, že v databázi, do které tyto soubory přispívají, musí být uchována data pro každou provedenou transakci dle požadavků IDP.

Základní technické požadavky

Nedílnou součástí odbavovacího systému je:

- a) palubní jednotka s displejem pro řidiče a cestujícího,
- b) kombinovaná čtečka nosičů elektronického jízdného a jiných platebních médií (bankovních a nebankovních karet, mobilních telefonů a podobných zařízení, a jiné),
- c) tiskárna jízdenek s ořezávačem,
- e) uzamykatelná pokladna,
- f) SAM modul - vlastnictví dopravce, specifikace pro SAM moduly a SW pro SAM moduly dodává PMDP.

Obrazovka řidiče

Displej řidiče zobrazuje tyto informace:

- a) aktuální datum a čas
- b) informace o lince a spoji,
- c) výchozí a cílovou zastávku,
- d) seznam tarifů pro odbavení cestujících a informace získané při odbavení karty (produkty uložené, nebo přiřazené ke kartě)
- e) údaje o zastávkách včetně plánovaného odjezdu spoje ze zastávky,
- f) časová odchylka (zpoždění/předjetí spoje) - tento požadavek platí pouze pro vozidlo kódu č. 2 nově pořízené pro dobu od druhého roku Doby plnění
- g) počet cestujících ve vozidle a počet cestujících vystupujících v jednotlivých zastávkách – tento požadavek platí pouze pro vozidlo kódu č. 2 nově pořízené pro dobu od druhého roku Doby plnění
- h) sílu signálu GSM/GPRS/UMTS (v případě výpadku signálu je na to řidič upozorněn vyskakovacím oknem) - tento požadavek platí pouze pro vozidlo kódu č. 2 nově pořízené pro dobu od druhého roku Doby plnění
- i) sílu signálu WiFi – tento požadavek platí pouze pro vozidlo kódu č. 2 nově pořízené pro dobu od druhého roku Doby plnění
- j) přijetí zprávy (text) z dispečinku
- k) přijetí zprávy o objednání spoje na zavolání

Zabezpečení odbavovacího zařízení a jeho součástí

- a) odbavovací zařízení
 - bezpečný přístup k odbavovacímu zařízení (např. login, karta řidiče, PIN)
 - zabezpečená komunikace mezi odbavovacími zařízeními a ostatními zařízeními ve vozidle i mimo něj.
- b) SAM modul
 - odbavovací zařízení je vybaveno nejméně jedním SAM modulem
- c) přístupové klíče
 - přístupové klíče budou zabezpečeny před neoprávněným použitím

- přístupové klíče budou uloženy v zašifrovaném souboru v souborovém zařízení odbavovacího zařízení – tento požadavek platí pouze pro vozidlo kódu č. 2 nově pořízené pro dobu od druhého roku Doby plnění
- souborový systém je chráněn administrátorským heslem operačního systému odbavovacího zařízení – tento požadavek platí pouze pro vozidlo kódu č. 2 nově pořízené pro dobu od druhého roku Doby plnění
- d) centrální systém (backoffice)
- bezpečný přístup k jednotlivým modulům centrálního systému (login, PIN)

Odbavení cestujících

Odbavením cestujících se rozumí vydání jízdenky cestujícímu z nástupní do výstupní zastávky dle platného ceníku. Odbavení cestujících provádí řidič vozidla.

VŘJ při požadavku na vydání nebo uznání zlevněného jízdního dokladu upozorní řidiče (např. vyskakovacím oknem), že má od cestujícího požadovat prokázání nároku na slevu.

Seznam tarifů a jim odpovídajících zobrazovaných hlášení, pro které je to požadováno, musí být uživatelsky nastavitelný.

Cestující má možnost uhradit jízdenku hotovostí, elektronickými penězi (z BČK, bezkontaktní platební karty aj.) nebo kuponem nahraným/přiřazeným na kartě (nebo jiném elektronickém médiu), nebo kombinací kuponu a hotovosti nebo kombinací kuponu a elektronických peněz.

AD 19) – VYBAVENÍ VOZIDEL GPS SYSTÉMEM A SYSTÉMEM PRO ZÁZNAM A VYHODNOCOVÁNÍ POLOHY VOZIDEL NEBO OBDOBNÝM SYSTÉMEM V REÁLNÉM ČASE.

Dopravce je povinen vybavit všechna vozidla určená pro plnění Závazku veřejné služby systémem, který umožní on-line sledování polohy vozidla v reálném čase. Dopravce je povinen vytvořit si vlastní aplikaci, která bude na základě sledování polohy vozidel zaznamenávat reálné plnění jízdního řádu všech spojů na všech linkách. **Dopravce je povinen umožnit Objednateli bezplatný přístup k této aplikaci, která umožní Objednateli sledovat reálné plnění jízdního řádu.** Z údajů v aplikaci bude patrná dráha spoje s pravidelnou časovou polohou a časovou odchylkou vůči jízdnímu řádu v jednotlivých zastávkách.

Dopravce je zároveň povinen vést elektronicky záznamy o poloze všech vozidel se zobrazením reálných průběhů jízdy v aplikaci, a to s aktualizací údajů v době provozu vozidel nejvýše každých 30 sekund (dále jen „**Databáze plnění jízdního řádu**“). Dopravce je povinen Objednateli sdělit přístupové údaje, kterými bude Objednatel schopen se k Databázi plnění jízdního řádu přes internetové rozhraní připojit a prohlížet data uložená v Databázi plnění jízdního řádu.

Aplikace musí umožňovat

- (i) filtrování dat uložených v Databázi plnění jízdního řádu podle linky, spoje a zastávky a
- (ii) tisk vybraných dat.

Dopravce je povinen uchovávat záznamy o jízdě všech spojů na všech linkách za každý kalendářní měsíc v Databázi plnění jízdního řádu nejméně do konce 3. měsíce následujícího po příslušném kalendářním měsíci.

AD 20) – OSTATNÍ POŽADAVKY NA VYBAVENÍ VOZIDEL

1. **Palubní počítač řidiče pro odbavení cestujících** – v něm bude v provozu aplikace, která obsahuje funkce:

- sdělování informací cestujícím (optické i hlasové),
- informování řidiče o poloze vozidla ve vztahu k jízdnímu řádu,
- přenos polohy vozidla na dispečink včetně počtu cestujících ve vozidle,
- aktualizace všech databází a souborů ve vozidle,

- umožňuje hlasovou i datovou komunikaci s dispečerem – tento požadavek platí pouze pro vozidlo kódu č. 2 nově pořízené pro dobu od druhého roku Doby plnění
 - řízení hlášení pro nevidomé,
 - umožňuje připojení kamerových a senzorických systémů vozidla – tento požadavek platí pouze pro vozidlo kódu č. 2 nově pořízené pro dobu od druhého roku Doby plnění
2. **Dotykový LCD terminál řidiče** – velikost jeho obrazovky (doporučujeme 8“ až 10,4“) musí zaručovat zobrazení všech potřebných údajů týkajících se trasy a odbavení cestujících (např. zobrazení ceníku pro výdej jízdenek). Tyto informace se střídají dle aktuální činnosti řidiče a vozidla (informační, komunikační a odbavovací).
 3. **Jednotka pro odbavení** – integrovaná tiskárna lístků a čtečka bezkontaktních karet (platebních karet, karet s dopravní aplikací typu DesFaire/Mitfaire nebo jiného obdobného typu) – může být koncipována jako periferní jednotka umožňující vyčtení informace z bezkontaktní karty a kombinovaná s tiskárnou lístku nebo může být integrována do LCD terminálu (strojku) na palubní desce autobusu.
 4. **Komunikace vozidla s dispečinkem** – tato komunikace pomocí GSM/GPRS/UMTS/LTE sítí zabezpečuje všechny typy obsluhy – tento požadavek platí pouze pro vozidlo kódu č. 2 nově pořízené pro dobu od druhého roku Doby plnění
 - **odbavovací** s tím, že sděluje na dispečink počty cestujících, složení lístků, může přenášet „blacklist“, denní tržbu a další.
 - **informační** s tím, že umožňuje dispečerovi poslat do vozidla informace přímo řidiči či cestujícím a nastavit i pravidelnost jejich opakování.
 - **řídící a komunikační** s tím, že sleduje polohu vozidla a umožňuje datovou a hlasovou komunikaci dispečinku dopravce s vozidlem.
 5. **Komunikace vozidla s vozovnou** – opět zabezpečuje všechny tři typy obsluhy s tím rozdílem, že je využívána zejména pro hromadné přenosy do a z vozidel ve vozovných.
 6. **Ozvučení vnitřního prostoru** autobusu pro cestující umožňuje hlásit informace o zastávkách, navazujících spojích v uzlech, změně tarifu, zónách či jiné obecné regionální informace - tento požadavek platí pouze pro vozidlo kódu č. 2 nově pořízené pro dobu od druhého roku Doby plnění
Ozvučení vnějšího prostoru autobusu u prvních (nástupních) dveří umožňuje sdělit důležité informace nastupujícím cestujícím (změny v dopravě či změny v tarifech) a lze využít i pro nevidomé a slabozraké spoluobčany - tento požadavek platí pouze pro vozidlo kódu č. 2 nově pořízené pro dobu od druhého roku Doby plnění
 7. **Sběrnice ve vozidle** – integruje všechny datové přenosy po vozidle, tj. jak o odbavení, tak i informační či řídící. U nových vozidel požaduje Objednatel rozvody sběrníci Ethernet z důvodu možnosti rychlé komunikace s palubním počítačem s odbavením – tento požadavek platí pouze pro vozidlo kódu č. 2 nově pořízené pro dobu od druhého roku Doby plnění.
 8. **Systém přijímání povelů od nevidomých** umožňuje poskytovat informace pro nevidomé o směru jízdy a nácestných zastávkách či informovat řidiče o nástupu či výstupu nevidomého – tento požadavek platí pouze pro vozidlo kódu č. 2 nově pořízené pro dobu od druhého roku Doby plnění
Couvací kamera – aktivuje se pouze při couvání vozidla a obraz je zobrazen na displeji terminálu řidiče – tento požadavek platí pouze pro vozidlo kódu č. 2 nově pořízené pro dobu od druhého roku Doby plnění

3. SLUŽBY SOUVISEJÍCÍ S PROVOZOVÁNÍ DOPRAVY

3.1 Řidič

Dopravce zajistí, že všichni řidiči dopravních prostředků na provozovaných spojích budou při odbavování, během přepravy cestujících na těchto spojích a při další komunikaci s cestující veřejností, opatření **stejnokrojem označeným neodstranitelným logem** společnosti, který bude určen výhradně k nošení při plnění pracovních povinností a dále jmenovkou daného řidiče.

Dopravce zajistí, že žádný z řidičů vozidel na provozovaných spojích nebude během řízení vozidla pod vlivem alkoholu či jiné návykové látky. Tuto skutečnost bude Dopravce zajišťovat namátkovými kontrolami svých řidičů při výkonu jejich práce.

Řidiči budou při komunikaci s cestující veřejností jednat v českém jazyce, popřípadě v slovenském jazyce. Kouření ve vozidle je nepřípustné.

Řidič na požádání cestujícího poskytne informace o dopravě, nebo splní oprávněný požadavek zákazníka (vysunutí plošiny pro vozíčkáře apod.), to vše bez zbytečného prodlení. Řidič je povinen chovat se slušně, zdrženlivě a vystupovat skromně. V případech, kdy nebude schopen pomoci, vyžádá si pomoc od svého nadřízeného nebo Objednatele dopravy (informace dle příslušnosti dotazu – na zabezpečení dopravy dopravce na organizaci, vývoj nebo koncepci – Objednatel.

3.2 Informační kancelář

Umístění informační kanceláře musí být předem písemně odsouhlaseno.

Informační kancelář musí být provozována do uplynutí posledního dne měsíce následujícího po měsíci, ve kterém bude Smlouva ukončena.

Služby v kanceláři musí poskytovat proškolený informační zaměstnanec k tomu určený, dispečer, nebo též vyškolený řidič Dopravce v rámci souběžného pracovního poměru nebo v přestávce řízení vozidla. Informační kancelář může soustředit více služeb souvisejících s informovaností cestujících a prodejem produktů Dopravce. Prodejní a informační kancelář musí být řádně a viditelně označena, na viditelném a dostupném místě kanceláře (zvenku) musí být vyznačena otevírací doba, kontaktní adresy a telefony. V prodejní a informační kanceláři musí být cestujícím k dispozici alespoň ceníky jízdného, plánky sítě MHD, jízdní řády, letáky o změnách v jízdních řádech (aktuálně platných i plánovaných). V provozu musí být telefon, e-mail, internet.

Dopravce musí zajistit, aby prodejní a informační kancelář byla čistá, bez zápachu, dostatečně osvětlená. Dopravce musí zajistit, aby personál měl upravený a čistý vzhled a popřípadě byl vybaven uniformou, dle vnitřního řádu Dopravce.

Dopravce musí zajistit, aby byl cestující vždy vlídně přijat a obsluha vystupovala slušně, zdrženlivě a skromně. Špinavá (neuklizená) kancelář, nedostatečné osvětlení, neupravený vzhled obsluhy, nepodání informace, nesplnění oprávněného požadavku cestujícího je nepřípustné a znamená porušení těchto požadavků

3.3 Poskytování informací telefonicky a dálkovým přístupem

Dopravce je povinen zřídit za účelem poskytování přepravních informací telefonní informační linky s alespoň jedním číslem celostátní pevné sítě a alespoň jedním číslem mobilní sítě GSM.

Dopravce je povinen zajistit, že telefonní informační linky budou v provozu každý den nepřetržitě v době provozu dispečerského řízení provozu. Telefonní číslo informační linky bude viditelně umístěno v každém vozidle a na webových stránkách (viz dále). Dopravce je povinen zřídit webové stránky pro informování cestujících o všech skutečnostech souvisejících s provozováním dopravy dle Smlouvy. Dopravce je povinen zřídit elektronickou adresu pro e-mailové informování cestujících, která bude

fungovat s reakční dobou max. 24 hodin. Reakční doba bude platit pro dotazy ke spojům, tarifům a službám dopravce, nikoli pro vyřizování stížností, reklamací a jiných dotazů.

O stížnostech a reklamacích, připomínkách k dopravě, popř. jiných dotazů bude informován Objednatel. O přijatých stížnostech, reklamacích a připomínkách k dopravě, popř. jiných dotazech bude vždy informovat Dopravce i Objednatel, popř. si vyžádá jeho stanovisko.

3.4 Dispečerské řízení provozu

Dopravce zabezpečí dispečerské řízení provozu řádně zaškolenou osobou se spojením na všechny řidiče nasazené v provozu při plnění Smlouvy.

V případě, že dojde ke zpoždění, podjetí nebo neodjetí některého spoje, je Dopravce je povinen vedle Přehledu přesnosti provozu (čl. X odst. 10.9 Smlouvy), předat písemně Objednateli ve stejném termínu, jako Přehled přesnosti provozu za daný měsíc, také informace o datu a důvodu zpoždění, podjetí nebo neodjetí konkrétního spoje na konkrétní lince.

3.5 Označníky

Dopravce je povinen zajistit výlep jízdních řádů na označnicích každé nástupní zastávky v definovaném formátu MHD (odjezdník) a dále je povinen opatřit označnick mapkou MHD, názvem zastávky a číslem linky.

4. ODBAVOVÁNÍ CESTUJÍCÍCH

Nástup cestujících je umožněn pouze prvními dveřmi, výjimkou zůstává doprovod kočárku s dítětem a osoby na invalidním vozíku, které nastupují označenými dveřmi podle typu autobusu. Výstup je možný pouze středními a zadními dveřmi. Řidič může v odůvodněných případech povolit výstup předními dveřmi.

5. DALŠÍ POVINNOSTI DOPRAVCE

5.1 Dopravce bude uznávat tarif MHD Tachov a platný ceník jízdného

Dopravce bude realizovat přepravu cestujících na základě stanoveného ceníku jízdného a platných tarifů stanovených Objednatelem.

V [bude doplněno] dne [bude doplněno]

Autobusy VKJ s.r.o.

Vratislav Štáhlích, jednatel

Příloha č. 6

Smlouvy o závazku veřejné služby "Dlouhodobé zajištění dopravní obslužnosti územního obvodu města Tachov veřejnými službami v přepravě cestujících"

Tarif a smluvní přepravní podmínky

Tato příloha č. 6 obsahuje pro dopravce závazné informace pro tvorbu a vydání Smluvních přepravních podmínek a tarifu.

Skládá se z částí:

- a) Smluvní přepravní podmínky a tarif
- b) Příloha tarifu – Ceník

**Tarif
a
smluvní přepravní podmínky dopravce
[bude doplněna obchodní firma/jméno a příjmení
doprovce] pro linky městské autobusové dopravy
v územním obvodu města Tachov**

platné od 01.01.2021

Vydavatel:
Autobusy VKJ s.r.o.
Molákova 581/28, 186 00 Praha 8
IČ: 27244181
DIČ: CZ27244181

Oddíl A: Smluvní přepravní podmínky

které na základě zákona č.111/1994 Sb. o silniční dopravě ve znění pozdějších předpisů a v souladu s vyhláškou Ministerstva dopravy a spojů č. 175/2000 Sb. ze dne 15. června 2000, o přepravním řádu pro veřejnou drážní a silniční osobní dopravu (dále jen „přepravní řád“), vydává **Autobusy VKJ s.r.o.**

I. Smluvní přepravní podmínky – obecné pojmy

1. Základní pojmy

Veřejná silniční osobní dopravní činnost: činnost dopravce spočívající v pravidelné přepravě osob, zavazadel, věcí a živých zvířat vozidly ve veřejné linkové dopravě včetně městské autobusové dopravy.

Doprovce: Autobusy VKJ s.r.o. (dále jen „doprovce“)

Pověřená osoba: řidič nebo jiná osoba dopravce, která se prokáže kontrolním odznakem nebo jiná osoba dopravce, která se prokáže průkazem dopravce s oprávněním dávat cestujícím pokyny a příkazy.

Osoba s omezenou schopností pohybu a orientace: osoba postižená pohybově, zrakově a sluchově, osoba pokročilého věku, těhotná žena a rodič s dětmi do věku tří let.

Průkaz TP, ZTP, ZTP/P: průkazy, jejichž držitelé jsou natolik zdravotně postiženi, že tato postižení odůvodňují poskytování mimořádných výhod.

Návyková látka: alkohol, omamné látky, psychotropní látky a ostatní látky způsobivé nepříznivě ovlivnit psychiku člověka nebo jeho ovládací nebo rozpoznávací schopnosti nebo sociální chování.

Osobní údaj: jméno, příjmení, rodné číslo nebo datum narození a adresa, uvedené v osobním dokladu cestujícího vydaném příslušným správním úřadem.

Zavazadlo: snadno přenosná věc, kterou vzhledem k rozměrům a hmotnosti lze snadno umístit ve vozidle nebo bez obtíží naložit do vozidla a nemůže-li tato věc svou povahou poškodit nebo znečistit cestující nebo vozidlo.

Smluvní přepravní podmínky, zkráceně SPP

II. Vznik a plnění přepravní smlouvy

1. Uzavřením přepravní smlouvy o přepravě osob vznikne mezi dopravcem a cestujícím závazkový právní vztah, jehož obsahem je:
 - o závazek dopravce přepravit cestujícího z výchozí do cílové zastávky spoji uvedenými v jízdním řádu řádně a včas,
 - o závazek cestujícího dodržovat přepravní řád a SPP a zaplatit cenu za přepravu (dále jen jízdné) podle tarifu dopravce, s výjimkou osob přepravovaných podle vyhlášených přepravních podmínek a tarifu bezplatně.Součástí přepravní smlouvy se stává tento přepravní řád, ke kterému cestující přistoupí uzavřením přepravní smlouvy.
2. Přepravní smlouva je uzavřena a dochází k jejímu plnění:
 - o jestliže cestující využije své právo k přepravě z jízdního dokladu tím, že nastoupí do autobusu dopravce,
 - o umožní-li dopravce cestujícímu nastoupení do vozidla bez jízdenky a jízdné cestující zaplatí bezodkladně po nástupu do vozidla.
3. Přepravní smlouva je ze strany dopravce splněna:
 - o řádným provedením přepravy ve smluveném rozsahu podle uzavřené přepravní smlouvy,
 - o provedením přepravy v jiném než smluveném rozsahu, došlo-li k oprávněnému vyloučení cestujícího z přepravy pověřenou osobou dopravce.

III. Jízdní doklady

1. **Jízdními doklady jsou:**
 - a) jízdenka pro jednotlivou jízdu opatřená obchodním jménem dopravce a obsahující nástupní a cílovou stanici nebo přepravní pásma, výši a druh jízdného, případně výši slevy, údaj o platnosti spolu s případnými dalšími údaji umožňujícími kontrolu platnosti a správnosti použití jízdenky,
 - b) jízdenka časová (nepřenosná) ve formě bezkontaktní čipové dobíjecí karty,
 - c) průkaz, jehož držitel má podle zvláštního právního předpisu, tarifu nebo SPP právo na přepravu.

IV. Neplatné jízdenky

1. **Jízdní doklad je neplatný, jestliže:**
 - a) cestující nedodržel podmínky stanovené tímto přepravním řádem, tarifem nebo zvláštním předpisem,
 - b) není řádně vyplněn,
 - c) je poškozen tak, že z něj nejsou patrné údaje potřebné pro kontrolu správnosti jeho použití,
 - d) údaje neodpovídají skutečnosti nebo byly neoprávněně pozměněny,
 - e) je použit neoprávněnou osobou,
 - f) uplynula doba jeho platnosti,
 - g) je používán bez vyžadované fotografie,
 - h) nejde o originál,
2. Jízdenka, která opravňuje k přepravě pouze ve spojení s jiným dokladem, osvědčením příp. zákaznickou kartou nebo s osobním průkazem, který je uveden v tarifních podmínkách, je

neplatná a může být zabavena, pokud toto osvědčení nebo osobní průkaz nebude na vyžádání předložen.

3. **Neplatnou jízdenku pro jednotlivou jízdu** je pověřená osoba oprávněna odebrat v případech uvedených v předchozím odstavci pod písm. c), d), e), f), g) a h). Z jiných jízdních dokladů je oprávněna pověřená osoba zjišťovat osobní údaje potřebné k vymáhání zaplacení jízdného a přírážky.

V. Podmínky prodeje jízdenek a vrácení jízdného dopravcem při neprovedení dopravy

1. Jízdenku pro jednotlivou jízdu si cestující zakoupí bezprostředně po nástupu do vozidla před započítáním jízdy prostřednictvím odbavovacího systému nainstalovaného ve vozidle nebo přímo u řidiče vozidla.
2. Cestující má právo na vrácení jízdného při neprovedení přepravy z důvodů, které jsou na straně dopravce, po předložení jízdenky a dokladů o tom, že přeprava nebyla provedena.
3. Cestující, který byl vyloučen z přepravy, nemá právo na vrácení jízdného.
4. Jestliže cestující nebyl v důsledku zpoždění odjezdu nebo příjezdu spoje nebo ztráty přípoje přepraven včas, nemá právo na náhradu škody.

VI. Přírážky k jízdnému / zvýšené jízdné

1. Osobou pověřenou ke kontrole jízdních dokladů a oprávněnou dávat cestujícím pokyny a příkazy je řidič nebo jiná osoba pověřená dopravcem a vybavená průkazem nebo odznakem.
2. **Pověřená osoba je oprávněna:**
 - a) uložit cestujícímu, který se neprokázal platným jízdním dokladem, zaplacení jízdného a přírážky k jízdnému anebo vyžadovat od cestujícího prokázání se osobními údaji potřebnými pro vymáhání jízdného a přírážky k jízdnému, pokud cestující nezplatí na místě,
 - b) vyloučit z přepravy cestujícího, který se na výzvu pověřené osoby neprokáže platným jízdním dokladem a nesplní povinnost zaplatit jízdné a přírážku k jízdnému nebo přírážku za porušení přepravních podmínek na místě,
 - c) vyloučit z přepravy cestujícího, který nastoupil do vozidla zjevně ovlivněn alkoholem nebo jinou návykovou látkou, pokud ohrožuje nebo může ohrozit bezpečnost a plynulost dopravy nebo veřejný pořádek, vzbuzuje veřejné pohoršení a odpor nebo ohrožuje cestující a zaměstnance dopravce,
 - d) vyloučit cestujícího z přepravy pokud cestující přes upozornění nedodrží Přepravní řád, SPP nebo tarif anebo nerespektuje pokyny a příkazy pověřené osoby,
 - e) nepřipustit k dopravě nebo vyloučit z dopravy zavazadlo cestujícího nebo zvíře s ním dopravované, pokud jsou překážkou bezpečné přepravy cestujících nebo ohrožují zdraví cestujících nebo pokud jejich dopravu neumožňují SPP.
3. **Cestující je povinen zaplatit přírážku k jízdnému:**
 - a) pokud nemá platnou jízdenku,
 - b) pokud si platnou jízdenku obstaral, tuto však při kontrole neukáže,
 - c) pokud nepředloží požadované osvědčení, oprávnění příp. jiný doklad,
 - d) pokud nemá žádnou platnou jízdenku pro přepravu zavazadel či jiných zvířat, které přepravuje, pokud je toto dle tarifu nutné.

Ustanovení dle písm. a) se neuplatní, pokud zakoupení platné jízdenky nebo označení jízdenky nebylo možné z důvodů, za které nenese cestující odpovědnost.

4. Přírážka k jízdnému činí **1 000 Kč**. Přírážka k jízdnému se v případě, kdy cestující zaplatí jízdné a přírážku na místě ve vozidle nebo do jednoho týdne od uložení na pobočce dopravce, snižuje na **500 Kč**.
5. Jestliže cestující přepravuje psa nebo zavazadlo, přičemž cestující za psa nebo zavazadlo nezaplatil příslušné jízdné, zaplatí pověřené osobě za přepravu jízdné vyhlášené tarifem a přírážku ve výši **500 Kč**. Přírážka k jízdnému se v případě, kdy cestující zaplatí příslušné jízdné a přírážku na místě ve vozidle nebo do jednoho týdne od uložení na pobočce dopravce, snižuje na **300 Kč**.
6. Cestující, který se při kontrole neprokáže platnou jízdenkou, je povinen uvést své osobní údaje a na vyžádání předložit doklad totožnosti. Pokud cestující odmítne pověřené osobě své osobní údaje prokázat, bude o pomoc požádána Policie ČR.
7. Prokázání osobních údajů v případech uvedených v SPP není v rozporu se zákonnými předpisy o ochraně osobních údajů, neboť se nejedná o sběr dat za účelem jejich zpracovávání a shromažďování, ale pouze za účelem zajištění práva.

VII. Povinnosti cestujícího

Povinnosti cestujících

1. Každý cestující se musí chovat tak, jak to vyžaduje bezpečnost a plynulost silničního provozu, vlastní bezpečnost cestujícího a ohledy na ostatní osoby. Každý cestující smí obsadit pouze jedno místo k sezení. Oddíly, případně vyhrazená místa pro cestující s malými dětmi, resp. osoby s omezenou schopností pohybu a orientace, je nutné v případě potřeby těchto osob uvolnit. Ve všech autobusech dopravce platí zákaz kouření. Všichni cestující jsou povinni dbát pokynů dopravního a provozního personálu.
1. **Cestující je povinen:**
 - a) dodržovat vyhlášené přepravní podmínky,
 - b) přesvědčit se, zda mu byla vydána jízdenka podle jeho požadavků,
 - c) dbát pokynů a příkazů pověřené osoby, které směřují na zajištění bezpečnosti a plynulosti dopravy, jeho bezpečnosti nebo bezpečnosti ostatních cestujících (čl. VII bod 3),
 - d) na výzvu pověřené osoby se prokázat platným jízdním dokladem; neprokáže-li se platným jízdním dokladem, zaplatit přírážku nebo se prokázat osobními údaji potřebnými na vymáhání zaplacení přírážky,
 - e) na výzvu pověřené osoby zaplatit přírážku za nedodržení přepravního řádu nebo pokynu a příkazu pověřené osoby nebo za znečištění vozidla nebo za rušení klidné přepravy cestujících nebo jiné obtěžování cestujících.
2. Při znečištění vozidel a při porušení zákazu kouření dle bodu 1. budou účtovány skutečné náklady na úklid, nejméně však 100 Kč při okamžité úhradě příp. 500 Kč při dodatečné platbě, další nároky zůstávají nedotčeny.
3. Porušením přepravních podmínek z hlediska bezpečnosti cestujícího, bezpečnosti jiných osob a ochrany zdraví, bezpečnosti a plynulosti veřejné osobní dopravy a z hlediska zajištění řádné, klidné a pohodlné přepravy je, jestliže cestující při přepravě
 - a) nemá zakoupenou jízdenku při nástupu do vozidla, přestože mu dopravce umožnil její koupi před nástupem do vozidla,
 - b) nemůže se prokázat platným jízdním dokladem, odmítne zaplatit jízdné a přírážku k jízdnému na místě,
 - c) odmítá uvolnit místo pro cestujícího s platnou místenkou na toto místo nebo odmítá uvolnit místo vyhrazené pro osoby s omezenou schopností pohybu a orientace těmto osobám nebo odmítá uvolnit místo vyhrazené pro cestujícího s dítětem do 10 let,
 - d) mluví za jízdy na osobu řídící vozidlo,
 - e) otevírá za jízdy dveře vozidla nebo zábranu proti vypadnutí,
 - f) vyhazuje z vozidla předměty nebo je nechá vyčnívat z vozidla,

- g) za jízdy vystupuje z vozidla nebo nastupuje do něj nebo se z něj vyklání,
 - h) nastupuje do vozidla prohlášeného pověřenou osobou za obsazené,
 - i) uvádí bezdůvodně v činnost návěštní zařízení ve vozidle,
 - j) zdržuje se bezdůvodně v prostoru vyhrazeném pro osoby řídící nebo doprovázející vozidlo nebo v prostoru, který znemožňuje osobě řídící vozidlo bezpečný výhled z vozidla,
 - k) brání použití provozních zařízení, výstupu, průchodu nebo nástupu do vozidla,
 - l) kouří ve vozidle nebo v prostorách určených pro cestující, v nichž není kouření povoleno,
 - m) chová se hlučně, reprodukuje hlučně hudbu nebo zpěv nebo používá hlasitě audiovizuální techniku nebo obtěžuje ostatní cestující jiným nevhodným chováním,
 - n) znečišťuje ostatní cestující nebo vozidlo, jakož i prostory a zařízení pro cestující svým oděvem nebo svým jednáním,
 - o) poškozují vozidlo, jakož i prostory a zařízení pro cestující,
 - p) odemká nebo zamyká klíčem nebo jiným předmětem, který není součástí vozidla, dveře vozu,
 - q) vzal s sebou do vozidla nebo podal k přepravě jako cestovní zavazadlo věc, která nesmí být obsahem zavazadla
 - r) nezajistí při pobytu v prostorách dopravce přístupných veřejnosti a ve vozidle nasazení bezpečného náhubku psovi, nebo pokud nadržuje psa na vodítku nakrátko,
 - s) nastupuje do vozidla s obutými kolečkovými bruslemi.
4. Provozování hudby, podomního prodeje, vyrušování ostatních cestujících a odkládání tiskovin jakéhokoli druhu, bez výslovného předchozího písemného souhlasu dopravce ve vozidlech je zakázáno.
5. Pokud cestující i přes napomenutí pověřené osoby dopravce poruší tyto povinnosti, může být z přepravy vyloučen.

VIII. Placení jízdného, jízdenky a jejich prodej

1. **Cestující je povinen zaplatit za jízdenku jízdné vypočtené podle platného tarifu dopravce.**
2. Jízdné může být uhrazeno platbou v hotovosti – pouze u řidiče nebo bezhotovostní platbou (platební kartou, kartou s dopravní aplikací – čipovou kartou) u řidiče nebo na validátorech umístěných ve vozidle. Každý cestující obdrží při nástupu jízdenku, není-li tarifem stanoveno jinak.
3. Při platbě hotově u řidiče je cestující povinen v rámci plynulého odbavování mít připraven vhodný obnos peněz, mince nebo bankovky odpovídající hodnoty.
4. Cestující se při převzetí jízdenky přesvědčí, zda mu byla vydána podle jeho požadavků. Nesouhlasí-li jízdenka s požadovanými údaji, je cestující oprávněn jízdenku odmítnout.
5. Cestující, kteří při nástupu do vozidla nemají platnou jízdenku, si ji musí zakoupit okamžitě a bez prodlení u řidiče vozidla. Řidič nemá povinnost přijímat a rozměňovat bankovky nad 200,- Kč nebo poškozené peníze.
6. Cestující musí vlastnit a na požádání pověřené osoby dopravce se prokázat jízdním dokladem po celou dobu jízdy až do okamžiku opuštění vozidla. Jízda se považuje za ukončenou při opuštění vozidla.
7. Pokud cestující i přes výzvu nesplní své povinnosti dle tohoto článku, může být vyloučen z přepravy. Povinnost zaplacení přírážky k jízdnému (zvýšeného jízdného) dle bodu VI. zůstává nedotčena.
8. Reklamáce jízdenky je třeba uplatnit bezodkladně. Na pozdější reklamáce nebude brán zřetel. Reklamáce z přepravy cestujících a zavazadel mohou být zaslány na následující adresu:
 - (1) poštou: Autobusy VKJ s.r.o., pobočka 5. května 137 Klatovy 339 01
 - (2) datovou schránkou: ek8pgky
 - (3) e-mailem: inof@autobusyvkj.cz

IX. Nástup a výstup cestujících

1. Cestující může nastoupit do vozidla nebo z něj vystoupit jen na zastávce, a není-li vozidlo v pohybu. Přednost mají vystupující cestující před nastupujícími.
2. Nástup cestujících je možný pouze předními dveřmi, výjimkou zůstává doprovod kočárku s dítětem a osoby na invalidním vozíku, které nastupují označenými dveřmi podle typu autobusu. Výstup je možný pouze středními a zadními dveřmi. Řidič může v odůvodněných případech povolit výstup předními dveřmi.
3. Cestující je oprávněn ve vozidle obsadit jen jedno volné místo k sezení.
4. Cestující, který ve vozidle stojí, přidržuje se za jízdy zařízení vozidla k tomu určených
5. Cestujícím s omezenou schopností pohybu a orientace je umožněn nástup do vozidla všemi dveřmi vozidla, které jsou určeny pro cestující. Tito cestující mají též přednost při obsazení míst k sezení, která jsou ve vozidle vyhrazená a označená pro přepravu těchto osob.
6. Zastaví-li vozidlo z provozních důvodů na místě, kde podle jízdního řádu nezastavuje, může cestující vystoupit jen se souhlasem řidiče nebo jiné pověřené osoby. Vyžadují-li to provozní důvody, je cestující povinen na pokyn pověřené osoby z vozidla vystoupit a do vozidla opět nastoupit.

X. Podmínky přepravy dětí

1. Děti do 6 let lze přepravovat pouze v doprovodu cestujícího staršího 10 let.
2. Dítě, které je podle tarifu bezplatně přepravováno, může s cestujícím, který jej doprovází, zaujmout jen 1 místo k sezení, nejsou-li ostatní místa volná.

XI. Podmínky přepravy dětských kočárků a jízdních kol

1. Cestující může vzít do vozidla k přepravě dětský kočárek s dítětem, jestliže to technické provedení vozidla, obsazenost vozidla a bezpečnost přepravy dovolují, a to jako ruční zavazadlo.
2. Cestující s dětským kočárkem s dítětem může do vozidla nastoupit pouze se souhlasem řidiče a vystoupit s vědomím řidiče dveřmi, které jsou určeny dopravcem. Cestující musí umístit dětský kočárek s dítětem na místě ve vozidle určeném.
3. Pro přepravu dětských kočárků bez dítěte a jízdních kol platí ustanovení o přepravě spoluzavazadel.

XII. Podmínky přepravy cestujících s omezenou schopností pohybu a orientace a podmínky přepravy vozíků pro invalidy

1. Cestující s omezenou schopností pohybu a orientace mají ve vozidle právo na místo k sezení na sedadlech pro ně vyhrazených. Pokud není u těchto osob jejich právo zřetelně patrné, prokazují svůj nárok příslušným průkazem. Jiný cestující, který takové místo obsadil, je povinen cestujícímu s omezenou schopností pohybu a orientace místo uvolnit. V každém vozidle, jsou vyhrazena a označena nejméně 2 místa k sezení pro osoby s omezenou schopností pohybu a orientace. Cestující je povinen na pokyn pověřené osoby uvolnit další místo k sezení pro cestujícího, který to vyžaduje vzhledem ke svému věku nebo zdravotnímu stavu.
2. Cestujícím s omezenou schopností pohybu a orientace je umožněn nástup do vozidla všemi dveřmi vozidla, které jsou určeny pro cestující.
3. Dopravce přepraví cestujícího na vozíku pro invalidy, jestliže to technické provedení vozidla, obsazenost vozidla a bezpečnost přepravy dovolují a cestující si zajistí pomoc při nakládání a

vykládání vozíku pro invalidy. Cestující na vozíku pro invalidy může do vozidla nastoupit pouze se souhlasem řidiče a vystoupit s vědomím řidiče.

XIII. Podmínky přepravy zvířat

1. Cestující může vzít s sebou do vozidla drobná domácí a jiná malá zvířata, pokud tomu nebrání zvláštní předpisy (např. zákon č. 246/1992 Sb., na ochranu zvířat proti týrání, ve znění pozdějších předpisů), není-li jejich přeprava ostatním cestujícím na obtíž a jsou-li uzavřena v klecích, koších nebo jiných vhodných schránách s nepropustným dnem. Zvíře lze přepravovat jen v doprovodu cestujícího a pod jeho dohledem. Pro přepravu schrán se zvířaty platí ustanovení o přepravě ručních zavazadel. Beze schrány je možno vzít do vozidla psa, který má bezpečný náhubek a je držen na krátké šňůře. V době zvýšených nároků na přepravu může pověřená osoba psa beze schrány odmítnout. Psy určené k doprovázení nevidomých osob a nevidomé osoby doprovázející, jakož i služebního psa nelze vyloučit z přepravy ani jejich přepravu odmítnout.
2. Je vyloučena přeprava zvířat:
 - a) nemocných,
 - b) jedovatých,
 - c) nebezpečných,
 - d) neklidných,
 - e) znečištěných.

XIV. Podmínky přepravy zavazadel a drobných věcí

1. Cestující může vzít s sebou k bezplatné přepravě ruční zavazadla, která má cestující u sebe nebo která vzhledem k jejich rozměru, délce nebo hmotnosti lze rychle a bez obtíží naložit a umístit ve vozidle nebo v prostoru pro zavazadla, a to za předpokladu, že neohrožují nebezpečnost přepravy, nejsou ostatním cestujícím na obtíž a nejedná se o věci vyloučené z přepravy.
2. Přeprava zavazadla o rozměrech nad 20x30x50 cm vč. lyží je zpoplatněna dle ceníku jízdného.
3. Zavazadlem nejsou drobné věci, které má cestující u sebe, může je držet v ruce, a které neomezují přepravu ostatních cestujících. Zavazadlem nesmí být věc nebezpečná nebo věc o hmotnosti vyšší než 50 kg.
4. Pověřená osoba ve sporných případech určí, zda věc, kterou bere s sebou cestující, bude přepravována jako drobná věc nebo ruční zavazadlo.

XV. Přeprava nebezpečných věcí

1. Při přepravě osob nelze přepravovat nebezpečné věci. Nebezpečné věci jsou látky a předměty, pro jejichž povahu, vlastnosti nebo stav může být v souvislosti s jejich přepravou ohrožena bezpečnost osob, zvířat a věcí nebo ohroženo životní prostředí. Za nebezpečnou věc je pro účely tohoto přepravního řádu považována zejména nabitá zbraň, věc výbušná, jedovatá, radioaktivní, těkavá a žíravá.
2. Je povoleno přepravovat
 - a) přenosnou ocelovou láhev s kapalným topným plynem pro domácnost o celkovém obsahu nejvýše 10 kg,
 - b) nádobu s topnou naftou o celkovém obsahu nejvýše 20 l,
 - c) elektrický akumulátor zajištěný proti zkratu a se zajištěnými odplynovacími otvory.
3. Ve vozidle lze přepravovat pouze jednu z těchto nebezpečných věcí.

4. Cestující je povinen před nástupem do vozidla ohlásit přepravu této nebezpečné věci pověřené osobě a umístit ji ve vozidle podle jejich pokynů.

XVI. Řidič vozidla

1. Řidič zodpovídá za pořádek a klid ve vozidle a za dodržování jízdního a přepravního řádu.
2. Řidič je:
 - a) oprávněn dávat cestujícím pokyny a příkazy k zajištění jejich bezpečnosti, bezpečnosti a plynulosti dopravy nebo bezpečnosti ostatních cestujících,
 - b) oprávněn vyloučit z přepravy cestujícího, který se na výzvu řidiče nebo jiné pověřené osoby neprokáže platným jízdním dokladem a nesplní povinnost zaplatit jízdné a přírážku,
 - c) oprávněn vyloučit z přepravy cestujícího nebo uložit cestujícímu zaplatit přírážku, pokud přes upozornění nedodrží přepravní řád, jeho pokyny a příkazy nebo pokyny a příkazy jiné pověřené osoby, znečišťuje vozidlo,
 - d) oprávněn vyloučit z přepravy cestujícího nebo uložit cestujícímu zaplatit přírážku, pokud svým chováním ruší klidnou přepravu cestujících nebo ostatní cestující jinak obtěžuje,
 - e) oprávněn nepřipustit k přepravě nebo vyloučit z přepravy osobu či osoby pod vlivem návykové látky,
 - f) oprávněn nepřipustit k přepravě nebo vyloučit z přepravy zavazadlo cestujícího nebo zvíře s ním přepravované, pokud jsou překážkou bezpečné a pohodlné přepravy cestujících, nebo ohrožují zdraví cestujících, nebo pokud jejich přepravu neumožňují přepravní podmínky, zejména obsaditelnost vozidla,
 - g) oprávněn uložit cestujícímu, který se neprokázal platným jízdním dokladem, zaplatit přírážku nebo vyžadovat od cestujícího osobní údaje potřebné na vymáhání přírážky,
 - h) oprávněn zjišťovat z jízdních dokladů osobní údaje potřebné na vymáhání zaplacení jízdného a přírážky,
 - i) nápomocen radou nebo pokynem cestujícímu, který si neví rady s odbavovacím systémem.
 - j) nápomocen jiné pověřené osobě při výkonu jejich služebních povinností, zejména při zásahu, napadení, přivolání policie apod.

XVII. Povinnosti dopravce

1. Dopravce je v zájmu zajištění bezpečnosti a řádné péče o cestující při poskytování přepravních služeb povinen zajistit:
 - a) na místech určených pro styk s cestujícími podávání informací o jízdních řádech, o vyhlášených přepravních podmínkách a o tarifu,
 - b) uveřejnění alespoň podstatné části vyhlášených přepravních podmínek a tarifu pro daný spoj ve vozidle,
 - c) vydání písemného potvrzení o přerušení jízdy nebo délce zpoždění spoje, jestliže o to cestující pověřenou osobu požádá,
 - d) cestujícím pohodlí v rozsahu odpovídajícím vyhlášeným přepravním podmínkám a pořádek, čistotu a klid ve vozidle.

XVIII. Použití těchto podmínek

1. SPP stanovují podrobné podmínky povinností a odpovědností dopravce, cestujících a přepravců při přepravě osob, zavazadel a živých zvířat v MHD Tachov.
2. Aktuální ceník jízdného a ostatních částek, tj. poplatků za služby, je uveden v tarifu dopravce.

XIX. Rozsah platnosti

1. Tyto SPP platí pro přepravu osob, zavazadel a živých zvířat v autobuse dopravce.

Oddíl B: Tarif:

I. Základní ustanovení

1. Tarif dopravce se řídí platným Výměrem Ministerstva financí ČR. Podmínky, za nichž dopravce nabízí výkony veřejné linkové autobusové dopravy, se řídí podle zákona č. 111/1994 Sb., o silniční dopravě, ve znění pozdějších předpisů, vyhlášky Ministerstva dopravy a spojů č. 175/2000 Sb., o přepravním řádu pro veřejnou drážní a silniční osobní dopravu, v platném znění.
2. Dopravce zveřejňuje ceník a podmínky pro jejich použití dle § 13 odst. 2 zákona č. 526/1990 Sb., o cenách, ve znění pozdějších předpisů vyvěšením v dopravním prostředku nebo jiným veřejně dostupným způsobem
3. V cenách uvedených v tarifu dopravce je zahrnuta snížená sazba DPH, pokud není u příslušného ceníku uvedeno jinak.

Ceník městské autobusové dopravy Tachov platný od 01.01.2021

Druh jízdného	Cena
<u>OBYČEJNÉ JÍZDNÉ</u> Platí pro : - dospělou osobu nebo mládež starší 15 let; - psa, pokud není přepravován ve schráně o rozměrech bezplatně přepravovaného zavazadla; - zavazadlo o rozměrech přesahujících 20x30x50 cm a to i v případě, přesahuje-li jen jeden rozměr; - dětský kočárek bez dítěte, jízdní kolo, lyže, sáňky apod..	7,- Kč
<u>ZVLÁŠTNÍ JÍZDÉ</u> Platí pro : - děti od 6 do 15 let. Nárok nutno prokázat průkazem vydaným dopravcem;	4,- Kč
<u>OBČANSKÉ MĚSÍČNÍ JÍZDNÉ</u> Platí pro : - dospělou osobu nebo mládež starší 15 let. Možno zakoupit na základě průkazu vydaného dopravcem, který zajišťuje provoz linky a použít na neomezený počet jízd v měsíci. Neopravňuje k přepravě zavazadel, za která se platí obyčejné jízdné.	150,- Kč
<u>ZVLÁŠTNÍ MĚSÍČNÍ JÍZDNÉ</u> Platí pro : - děti od 6 do 15 let; - žáky základních a středních škol. Pro studenty vysokých škol jen za podmínek stanovených cenovým výměrem MF ČR. Zakoupení a použití je stejné jako u občanských měsíčních jízdenek.	75,- Kč
<u>BEZPLATNĚ SE PŘEPRAVUJÍ</u> Platí pro : - děti do 6 let; - držitele průkazu ZTP; - držitele průkazu ZTP/P včetně průvodce nebo asistenčního psa; - osoby starší 70 let. Nárok se prokazuje občanským průkazem; - dárci krve – držitelé „Zlaté Jánského plakety“ na základě průkazu vydaného Českým červeným křížem.	bezplatně

Ceník jízdného městské hromadné dopravy v Tachově platný od 1.1.2018 byl schválen usnesením zastupitelstva města č. 26/600 ze dne 11.12.2017.

Příloha č. 7

Smlouvy o závazku veřejné služby "Dlouhodobé zajištění dopravní obslužnosti územního obvodu města Tachov veřejnými službami v přepravě cestujících"

VZOR - MĚSÍČNÍ VÝKAZ VÝKONŮ A TRŽEB

Objednatel

Dopravce

firma/jm. a příj.

Rok [bude doplněno]

Měsíc [bude doplněno]

Objednaný dopravní výkon a Výnosy pro výpočet Vyrovnání ceny dopravního výkonu

(všechny hodnoty budou vztaženy k aktuálnímu měsíci)

Dopravní výkon dle JŘ	
Dopravní výkon nezapočítávaný do Objednaného dopravního výkonu (km) (dle čl. V odst. 5.2, písm a.-d. Smlouvy)	
Objednaný dopravní výkon (km) (dle čl. V odst. 5.2 Smlouvy)	
Tržby z jízdného (Kč) - Celkem	
- z toho tržby hrazené hotovostní platbou	
- z toho tržby hrazené bezhotovostně platební kartou	
- z toho tržby hrazené kartou s dopravní aplikací (čipovou kartou)	
Ostatní tržby z přepravy (Kč)	
Tržby z nedopravní činnosti (Kč)	
Výnosy pro výpočet vyrovnání ceny dopravního výkonu celkem (Kč) (dle odst. VI čl. 6.2 Smlouvy)	
Jednicové Výnosy Celkem (Kč/1km)	

Dopočet měsíční platby

$$V_{jn} = (Q_{Sjn} \cdot C_n) - T_{jn}$$

Q_{Sjn}	0,00	je Objednaný dopravní výkon v příslušném (již ukončeném) kalendářním měsíci „j“ roku „n“
C_n		je Základní cena za 1 km platná v příslušném kalendářním roce
$Q_{Sjn} \cdot C_n$	0,00	je částka odpovídající součinu ($Q_{Sjn} \cdot C_n$) v příslušném kalendářním měsíci „j“ roku „n“

T_{jn}	0,00	je částka odpovídající Výnosům pro výpočet Vyrovnání ceny dopravního výkonu dosaženým Dopravcem v příslušném kalendářním měsíci „j“ roku „n“
V_{jn}	0,00	je Vyrovnání ceny dopravního výkonu za příslušný měsíc

Podrobný rozpis - Dopravní výkon, který se v souladu s čl. V odst. 5.2, písm a.- d. Smlouvy nezapočítává do Objednaného dopravního výkonu

datum	číslo linky	číslo spoje	řádná pravidelná délka spoje	řádná dle Smlouvy uplatnitelná odjetá délka spoje	dopravní výkon, který nelze započítat do Objednaného dopravního výkonu	důvod nezapočítání dopravního výkonu
Celkem za období (příslušný měsíc)					0,00	
					0,00	neodjeto v úseku X - X- z důvodu X
					0,00	neodjeto v úseku X - X- z důvodu X
					0,00	neodjet celý spoj - obrat z předchozího spoje - uvízl v zácpě
					0,00	neodjet celý spoj - obrat z předchozího spoje - uvízl v zácpě

V [bude doplněno]dne [bude doplněno]

[bude uvedena obchodní firma/jméno a příjmení Dopravce]

Příloha č. 8

Smlouvy o závazku veřejné služby "Dlouhodobé zajištění dopravní obslužnosti územního obvodu města Tachov veřejnými službami v přepravě cestujících"

Vzor

**CELKOVÉ VYÚČTOVÁNÍ VYROVNÁNÍ CENY DOPRAVNÍHO VÝKONU A ZÚČTOVÁNÍ PLATEB
ZA ROK [BUDE DOPLNĚNO]**

Dopravce:

firma/jméno a příjmení [bude doplněno],

se sídlem/místem podnikání: [bude doplněno],

IČ: [bude doplněno],

(dále jen „Dopravce“),

tímto Objednateli, v souladu Smlouvou o závazku veřejné služby "Dlouhodobé zajištění dopravní obslužnosti územního obvodu města Tachov veřejnými službami v přepravě cestujících" ze dne [bude doplněno] (dále jen „Smlouva“), předkládá celkové vyúčtování Vyrovnání ceny dopravního výkonu a zúčtování plateb poskytnutých Objednatelem za rok [bude doplněno].

1. Vyčíslení Objednaného dopravního výkonu

Měsíc	Objednaný dopravní výkon (km)
leden	
únor	
březen	
duben	
květen	
červen	
červenec	
srpen	
září	
říjen	
listopad	
prosinec	
Celkem	

2. Vyčíslení dopravního výkonu, který se nezapočítává do Objednaného dopravního výkonu (dle čl. V odst. 5.2, písm. a.- d. Smlouvy)

Měsíc	Nezapočítávaný DV (km)
leden	
únor	
březen	
duben	
květen	
červen	
červenec	
srpen	
září	
říjen	
listopad	
prosinec	
Celkem	

3. Vyčíslení Výnosů pro výpočet Vyrovnání ceny dopravního výkonu

Měsíc	Výnosy pro výpočet Vyrovnání ceny DV (Kč)
leden	
únor	
březen	
duben	
květen	
červen	
červenec	
srpen	
září	
říjen	
listopad	
prosinec	
Celkem	

4. Vypočet Vyrovnání ceny dopravního výkonu

[Pozn. pro Dopravce: Dopravce uvede příslušný vzorec dle čl. VI odst. 6.4 Smlouvy, následně do něj dosadí konkrétní hodnoty a vypočítá výslednou částku. Tato poznámka bude vymazána.]

5. Vyčíslení Zálohové platby poskytnuté Objednatelem Dopravci v příslušném kalendářním roce

[Pozn. pro Dopravce: Dopravce uvede příslušný vzorec dle čl. VI odst. 6.5 Smlouvy, následně do něj dosadí konkrétní hodnoty a vypočítá výslednou částku. Tato poznámka bude vymazána.]

6. Vyčíslení odpovídajícího doplatku nebo přeplatku Vyrovnání ceny dopravního výkonu

[Pozn. pro Dopravce: V návaznosti na body 1. až 5. výše Dopravce v souladu s čl. 6.6 Smlouvy uveďte přehledný výpočet konečné výše doplatku nebo přeplatku Vyrovnání ceny dopravního výkonu. Tato poznámka bude vymazána.]

V [bude doplněno] dne [bude doplněno]

[bude uvedena obchodní firma/jméno a příjmení]

Příloha č. 9

Smlouvy o závazku veřejné služby "Dlouhodobé zajištění dopravní obslužnosti územního obvodu města Tachov veřejnými službami v přepravě cestujících"

VZOR - PŘEHLED O PŘESNOSTI PROVOZU

Objednatel

Dopravce

firma/jméno a příjmení [bude doplněno], se sídlem/místem podnikání [bude doplněno], IČ [bude doplněno]

Rok [bude doplněno]

Měsíc [bude doplněno]

linka [bude doplněno]

Přesnost jednotlivých dopravních spojů v rámci linky při výjezdu z první zastávky spoje (zahájení spoje)							
spoj	Četnost	Včas	Zpoždění - Celkem	Zpoždění o více než 5 minut a méně než 10 minut	Zpoždění o více jak 10 minut	Neuskutečněné spoje	Podjetí (urychlení) spoje o více než 5 minut
1							
2							
3							
4							
5							
6							
7							

V [bude doplněno] dne [bude doplněno]

[bude uvedena obchodní firma/jméno a příjmení Dopravce]