

Ekonomická kalkulace PAD od 1. 1. 2020 do 31.12.2020

Dopravce: ICOM transport a.s.

Ekonomicky oprávněné náklady na 1 km		
Upravený přiměřený zisk/čistý příjem na 1 km		
Skutečně vypočtený přiměřený zisk/čistý příjem na 1 km		
Cena dopravního výkonu na 1 km		
Průměrné tržby na 1 km		
Prokazatelná ztráta na 1 km		35,72
Ujeté km v ZDO		21 365
Prokazatelná ztráta		763 157,80

SMLUVNÍ PŘEPRAVNÍ PODMÍNKY

veřejné linkové vnitrostátní osobní silniční dopravě vyhlášené dopravcem - společností ICOM transport a.s., se sídlem Jihlava, Jiráskova 1424/78, PSČ: 587 32 IČ: 46346040, DIČ (DPH): CZ699000360, zapsané v obchodním rejstříku vedeném KS v Brně v oddílu B, vložka 716. Tyto Smluvní přepravní podmínky pro veřejnou linkovou osobní dopravu (dále též jen „SPP“) vyhlásil dopravce ICOM transport a.s. (dále jen „doprovodce“) podle § 18 písmeno b) zákona č. 111/1994 Sb., o silniční dopravě, ve znění pozdějších předpisů (dále jen „zákon o silniční dopravě“) a v souladu s vyhláškou č. 175/2000 Sb. o přepravním řádu pro veřejnou dráží a silniční osobní dopravu (dále jen „Přepravní řád“), a aktuálně platného cenového výměru MF ČR, kterým se vydává seznam zboží s regulovanými cenami (dále jen „výměr MF ČR“).

SPP platí na linkách veřejné linkové dopravy provozovaných dopravcem.

SPP stanoví podmínky pro přepravu osob, zavazadel, zvířat, vznik přepravní smlouvy, práva a povinnosti cestujících a dopravce.

Uzavřením přepravní smlouvy se na základě přepravního řádu, tarifu a smluvních přepravních podmínek **doprovodce zavazuje** přepravit cestujícího ze stanice nástupní do stanice cílové spoji uvedenými v jízdním řádu a **cestující se zavazuje** dodržovat přepravní řád a smluvní přepravní podmínky a zaplatit cenu za přepravu (dále jen „jízdné“) podle tarifu s výjimkou osob, které se přepravují bezplatně. Dopravce ve veřejné linkové dopravě vyhláškou smluvní přepravní podmínky uveřejněním jejich plného znění na místech určených pro styk s cestujícími. Uzavřením přepravní smlouvy přistupuje cestující na smluvní přepravní podmínky vyhlášené dopravcem. **Cestující má právo na přepravu**, splní-li podmínky stanovené přepravním řádem a tarifem, a to jen tehdy, není-li vozidlo plně obsazeno jestliže v linkové dopravě nebyla z důvodů, které nejsou na straně cestujícího, přeprava provedena, nebo nebyla dokončena započatá přeprava, má cestující právo na:

- náhradní dopravu do místa určení, nebo
- vrazení jízdného za neprojetý úsek /při jednotlivé jízdě, nebo
- bezplatnou přepravu do nástupní zastávky a vrácení zaplaceného jízdného.

Cestující, který byl vyloučen z přepravy pověřenou osobou, nemá právo na vrácení zaplaceného jízdného ani na vrácení zaplacené ceny místenky. Jestliže v linkové dopravě nebyl cestující v důsledku zpoždění nebo ztráty přípoje přepraven včas, **nená** právo na náhradu škody. Dopravce vydá cestujícímu písemné potvrzení o délce zpoždění, jestliže o to cestující pověřenou osobou požádá.

Přepravní smlouva je uzavřena jestliže:

- cestující využije své právo k přepravě vyplývající z jízdního dokladu tím, že nastoupí do vozidla,
- dopravce umožní cestujícímu nastoupení bez jízdenky do vozidla, ve kterém je zajištěn prodej jízdenek, a cestující zaplatí jízdné bezodkladně po nástupu do vozidla.

Platným jízdním dokladem je jízdenka pro jednotlivou jízdu, jízdenka časová, jiné jízdní doklady (např. průkazy) stanovené zvláštními předpisy nebo tarifem, které cestující musí mít u sebe po celou dobu přepravy i v okamžiku vystoupení z vozidla. Časová jízdenka je platná pokud neuplynula doba její platnosti a průkaz, na základě kterého žádá cestující o slevu, je platný, má-li všechny předepsané náležitosti. Průkaz je považován za neplatný jestliže:

- cestující nedodržel podmínky pro jeho použití stanovené přepravním řádem, tarifem nebo smluvními přepravními podmínkami dopravce;
- nejsou vyplněné předepsané údaje;
- je používán bez požadované fotografie;
- je poškozen nebo upraven tak, že z něj nejsou patrné údaje potřebné pro kontrolu správnosti jeho použití;
- údaje neodpovídají skutečnosti nebo byly neoprávněně pozměněny;
- je použit neoprávněnou osobou;
- uplynula doba jeho platnosti;
- nejde o originál.

Jízdenky je možné zakoupit u řidiče. Jízdenku s místénkou je možné zakoupit online na www.icomtransport.cz a ve všech předprodejních kancelářích AMS a lze ji vrátit v předprodejní kanceláři, kde byla zakoupena, a to nejpozději 30 minut před odjezdem příslušného spoje v souladu s aktuálně platným Cenovým věstníkem MF ČR, a to pouze v době, kdy je kancelář otevřena. Mimo otevření doby předprodejní kanceláře nevzniká dopravci povinnost zpětně vracet jízdné za místénku.

Tarifní odbavení - jízdné za přepravu platí cestující před zahájením jízdy dle tarifní vzdálenosti a vyhlášeného tarifu dle podmínek zveřejněných v aktuálně platném výměru MF, kterým se vydává seznam zboží s regulovanými cenami či jiném předpisu, který by uvedený výměr nahrazoval. V zájmu plynulého odbavování cestujících je třeba, aby cestující měl připravenou hotovost v ceně kupovaných jízdenek, popř. přiměřené bankovky do hodnoty 200 Kč.

Nástup a výstup cestujících - cestující nastupují do vozidla pouze předními dveřmi. Přednost má cestující vystupující před nastupujícími. Cestující vystupují zpravidla zadními dveřmi, podle potřeby však pro urychlení výstupu mohou použít i dveře přední (v případě plně obsazeného vozidla). Zastaví-li vozidlo z provozních důvodů mimo zastávku, smí cestující vystoupit, případně i nastoupit jen se souhlasem řidiče nebo jiné pověřené osoby dopravce.

Základní druhy jízdného

- Plné (obyčejné) jízdné** - cena za přepravu cestujícího sjednaná dopravcem v souladu s platným ceníkem.

- Za zlevněné jízdné ve výši maximálně 25 % plného (obyčejného) jízdného** uplatněného dopravcem se přepravují:

- cestující od 6 let do 18 let.** Cestující ve věku od 6 let do 15 let nárok na zlevněné jízdné neprokazují. Cestující ve věku od 15 let do 18 let (tj. do dne, který předchází dni 18. narozenin) prokazují nárok na zlevněné jízdné úředně vydaným platným identifikačním osobním dokladem, který obsahuje fotografii nebo digitální zpracování podoby, jméno a příjmení a datum narození (občanský průkaz, cestovní pas). Nárok lze prokázat rovněž žákovským průkazem obsahujícím náležitosti podle dosavadních právních předpisů, který si dopravci navzájem uznávají, nebo studentským průkazem ISIC. Dopravce může při odbavení cestujícího akceptovat rovněž prokázání věku průkazem jím vydaným nebo průkazem vydaným v rámci příslušného integrovaného dopravního systému včetně elektronických nosičů.
- žáci a studenti ve věku od 18 do 26 let** (tj. do dne, který předchází dni 26. narozenin), kteří se vzdělávají v základní škole nebo se soustavně připravují na budoucí povolání studiem na střední škole, konzervatoři, vyšší odborné škole, vysoké škole v denní nebo prezenční formě studia v ČR nebo studiem, které je svým obsahem a rozsahem postaveno na rovně studia na těchto školách, nebo mají obdobné postavení v zahraničí. Nárok se prokazuje platným žákovským průkazem obsahujícím náležitosti podle dosavadních právních předpisů. Nárok lze prokázat též platným studentským průkazem ISIC. Dopravce může při odbavení cestujícího akceptovat rovněž prokázání věku průkazem jím vydaným nebo průkazem vydaným v rámci příslušného integrovaného dopravního systému včetně elektronických nosičů.
- cestující starší 65 let.** Nárok na zlevněné jízdné se prokazuje průkazem občana Evropské unie nebo cestovním dokladem nebo jiným úředně vydaným platným identifikačním osobním dokladem, který obsahuje fotografii nebo digitální zpracování podoby, jméno a příjmení a datum narození. Dopravce může při odbavení cestujícího akceptovat rovněž prokázání věku průkazem jím vydaným nebo průkazem vydaným v rámci příslušného integrovaného dopravního systému včetně elektronických nosičů.
- zdravotně postižení občané** - držitel průkazu ZTP a ZTP/P. Držitel průkazu ZTP/P má nárok na bezplatnou přepravu průvodce (průvodce není podmínkou pro přepravu a nemůže být požadován). Průvodcem držitele průkazu ZTP/P může být i pes (vodící, případně asistenční).

- Za zlevněné jízdné ve výši maximálně 50 % plného (obyčejného) jízdného** uplatněného dopravcem se přepravují rodiče nebo soudem stanovení poručníci k návštěvě dětí zdravotně postižených umístěné v ústavě sociální péče a obdobných zařízeních. Nárok na zlevněné jízdné se přiznává na podkladě průkazu, který vydává a potvrzuje ústav, ve kterém je dítě umístěno.

- Bezplatně se přepravují:**

- Děti do dovršeného 6. roku věku v doprovodu cestujícího s platnou jízdenkou se přepravují bezplatně, oprávnění k bezplatné přepravě dítěte však zaniká**
 - jde-li o třetí a další dítě v doprovodu jednoho a téhož cestujícího (jízdné ve výši maximálně 25 % plného obyčejného jízdného)
 - bylo-li dětem na žádost je doprovázejícího cestujícího zajištěno samostatné místo k sezení nebo zaujímá-li dítě s cestujícím je doprovázejícím ve vozidle, jehož všechna místa k sezení jsou obsazena, dvě místa k sezení

Děti do 6 let lze přepravovat pouze v doprovodu cestujícího staršího 10 let s platnou jízdenkou.
- průvodci osob těžce postižených na zdraví** - držitelů průkazu ZTP/P

Přeprava dětských kočárků - cestující může vzít do vozidla dětský kočárek s dítětem, jestliže to technické provedení, obsazenost vozidla a bezpečnost přepravy dovolují a není-li přeprava poznámkou pod jízdním řádem vyloučena. Cestující s kočárkem může nastoupit a vystoupit pouze s vědomím řidiče a po dobu jízdy je povinen kočárek řádně zajistit proti samovolnému pohybu po vozidle a být během přepravy pořád u kočárku. Kočárek musí být umístěn tak, aby neznemožňoval nástup a výstup a pohyb cestujících ve vozidle. Dítě v kočárku se přepravuje vždy bezplatně, a to včetně kočárku. Pro přepravu kočárku bez dítěte platí ustanovení o přepravě zavazadel. Ve vozidle smí být přepravován pouze jeden dětský kočárek.

Přeprava cestujícího na vozíku - Dopravce přepraví cestujícího na vozíku v bezbariérovém voze, nebo jestliže to technické provedení vozidla, obsazenost vozidla a bezpečnost přepravy dovolují a cestující si zajistí pomoc při nakládání a vykládání vozíku pro invalidy (není-li vozidlo vybaveno plošinou)

Přeprava zavazadel - cestující může vzít s sebou k přepravě max. 3 ks zavazadel, která vzhledem k rozměru, délce nebo hmotnosti lze bez obtíží naložit, a to za předpokladu, že neohrožují bezpečnost přepravy a nejsou ostatním cestujícím na obtíž. Zavazadla mohou být přepravována společně pod dohledem cestujícího jako ruční zavazadla, nebo odděleně jako cestovní zavazadla, přičemž cestující je povinen umožnit označení zavazadla. Ruční zavazadla se nesmí přepravovat na samostatném sedadle. Pověřená osoba /řidič/ určí, zda věc, kterou bere s sebou cestující, bude přepravována jako ruční zavazadlo, spoluzavazadlo nebo cestovní zavazadlo. Za zavazadla, která svými rozměry přesahují 20x30x50 cm, u válce průměr 10 cm a délku 150 cm, nebo tvaru desky, jejíž rozměr přesahuje 80x100 cm a jejichž hmotnost přesahuje 25 kg, se platí dovozně.

Dopravce neodpovídá za škodu na přepravovaném zavazadle, pokud ztráta, poškození nebo opožděný výdej cestovního zavazadla byly způsobeny za těchto podmínek:

- obal neodpovídal povaze přepravované věci,
- obsahem cestovního zavazadla jsou věci, které nesmějí být obsahem zavazadla, živá zvířata, snadno zkazitelné věci, jestliže obsah zavazadla nebyl předem deklarován a k poškození došlo povahou věci,
- nastaly okolnosti, jimiž jsou živelné pohromy nebo neodvratitelná jednání třetích osob, které dopravce nemohl odvrátit ani při vynaložení veškerého úsilí,
- jednáním cestujícího, které má za následek poškození nebo ztrátu jeho přepravovaného zavazadla.

Přeprava jízdních kol - jízdní kola se nepřeppravují. Jízdní kolo lze přepravit pouze složené, v uzavřeném obalu v zavazadlovém prostoru autobusu, pokud to technické a provozní podmínky dovolí, není-li přeprava poznámkou pod jízdním řádem vyloučena. Přeprava kol uvnitř vozidla není dovolena

Přeprava živých zvířat - cestující může vzít s sebou do vozidla drobná domácí a jiná malá zvířata, pokud tomu nebrání zvláštní předpisy, není-li jejich přeprava ostatním cestujícím na obtíž a jsou-li uzavřena v klecích, koších nebo jiných vhodných schránkách s nepropustným dnem. Pro přepravu schránk platí ustanovení o přepravě ručních zavazadel. Bezpečně lze přepravit psa, který má bezpečný náhubek, je držen na krátké šňůře, nejde o nemocného, špinavého nebo agresivního psa. Za takto přepravovaného psa se platí poloviční jízdné. Platí pravidlo, že v jednom vozidle se přepravuje pouze jeden pes bez schránky mimo případů, kdy se jedná o průvodce držitele příkazu ZTP-P, asistenčního (vodícího) psa, služebního psa nebo psa, kterého potřebuje student jako učební pomůcku (student musí mít potvrzení ze školy).

Není dovoleno brát s sebou do vozidla nebezpečné věci s výjimkou přenosné ocelové lahve s topným plynem o obsahu nejvýše 10 kg, nádoby s topnou naftou do obsahu 20 l a elektrického akumulátoru zajištěného proti zkratu a se zajištěnými odplynovacími otvory - ve vozidle lze v celkovém součtu přepravovat pouze jednu z těchto nebezpečných věcí.

Cestujícímu není dovoleno brát s sebou do vozidla ani do přepravního prostoru:

- předměty, jejichž přeprava je zakázána všeobecně závaznými předpisy,
- nebezpečné látky a předměty, které mohou způsobit výbuch, požár, poškození
- předměty, které mohou způsobit úraz, otravu, popálení a onemocnění lidí a zvířat, pokud není těmto SPP upraveno jinak
- věci nevhodně nebo nedokonale zabalené, které mohou poškodit, popřípadě znečistit cestující nebo vozidlo,
- věci, které by svým zápachem, případně jinými vlastnostmi mohly být cestujícím na obtíž,
- nabitě střelné zbraně (nevztahuje se na střelné zbraně příslušníků armády a policie),
- předměty, pro jejichž přepravu platí zvláštní předpisy,
- předměty, jejichž rozměry přesahují být jen jeden z výše uvedených rozměrů. Výjimku tvoří dětské kočárky a invalidní vozíky

Vztahy mezi cestujícím a dopravcem (§ 18a zákona o silniční dopravě.)

(1) Řidič vozidla veřejné linkové dopravy nebo jiná osoba pověřená dopravcem a vybavená kontrolním odznakem nebo průkazem dopravce (dále jen „pověřená osoba“) je oprávněna dávat cestujícím pokyny a příkazy zajištění jejich bezpečnosti, bezpečnosti a plynulosti dopravy nebo bezpečnosti ostatních cestujících.

Pověřená osoba je zejména oprávněna:

- vyloučit z přepravy cestujícího, který se na výzvu pověřené osoby neprokáže platným jízdním dokladem a nesplní povinnost zaplatit jízdné a přírážku;
- vyžádat od cestujícího, který se neprokázal platným jízdním dokladem a nezaplatil přírážku, osobní údaje (tj. zejména jméno, příjmení, datum a místo narození a adresa pro doručování) potřebné k vymáhání jízdného a přírážky v souladu s ust. § 18a odst. 2 zákona o silniční dopravě;
- vyloučit z přepravy cestujícího nebo uložit cestujícímu zaplatit přírážku, pokud přes upozornění nedodrží přepravní řád, pokyny a příkazy pověřené osoby, znečišťuje vozidlo, nebo svým chováním ruší klidnou přepravu cestujících nebo ostatní jinak obtěžuje, vyloučením z přepravy nesmí být ohrožena bezpečnost a zdraví cestujícího;
- vyloučit z přepravy cestujícího pod vlivem alkoholu nebo jiných omamných a návykových látek, osoby, které pro nemoc, mimořádné znečištění oděvů nebo z jiných důvodů mohou být ostatním cestujícím na obtíž;
- nepřipustit k přepravě nebo vyloučit z přepravy zavazadlo cestujícího nebo zvíře s ním přepravované, pokud jsou překážkou bezpečné a pohodlné

přepravy cestujících nebo ohrožují zdraví cestujících nebo pokud její přepravu neumožňují přepravní podmínky, zejména obsaditelnost vozidla.

(2) **Cestující je povinen**

- dodržovat přepravní řád, smluvní přepravní podmínky a tarif,
 - při žádosti o slevu předložit bez vyzvání ke kontrole platný průkaz, na základě kterého o slevu žádá,
 - přesvědčit se při převzetí jízdenky, zda mu byla vydána dle jeho požadavků. Nesouhlasí-li jízdenka s požadovanými údaji, je cestující oprávněn jízdenku ihned odmítnout;
 - přečítat si vrácenou hotovost ihned, na pozdější reklamace nebude brán zřetel
 - být za jízdy připoután na sedadle bezpečnostním pásem, pokud jim je sedadlo vybaveno,
 - přidržovat se za jízdy zařízení vozidla k tomu určených, pokud ve vozidle stojí,
 - chovat se tak, aby neohrozil vlastní bezpečnost, a zdržet se všeho, co by mohlo ohrozit bezpečnost přepravy, jeho vlastní bezpečnost nebo bezpečnost ostatních cestujících, požádek a klid ve vozidle nebo působit rušivě na osádku vozidla při výkonu dopravní služby nebo na ostatní cestující,
 - dbát pokynů a příkazů pověřené osoby, které směřují na zajištění bezpečnosti a plynulosti dopravy, jeho bezpečnosti nebo bezpečnosti ostatních cestujících,
 - na výzvu pověřené osoby se prokázat platným jízdním dokladem, neprokázal-li se platným jízdním dokladem, zaplatit jízdné a přírážku, nebo se prokázat osobními údaji potřebnými na vymáhání zaplacení přírážky; osobními údaji jsou jméno, příjmení, rodné číslo nebo datum narození a adresa místa trvalého pobytu, uvedené v osobním dokladu cestujícího vydaném příslušným správním úřadem,
 - na výzvu pověřené osoby ji následovat na vhodné pracoviště veřejné správy ke zjištění totožnosti, anebo na výzvu pověřené osoby setrvat na vhodném místě do příchodu osoby oprávněně zjištění totožnosti cestujícího, a to nesplní-li povinnost uvedenou v písmenu h) bod 2 těchto SPP,
 - na výzvu pověřené osoby zaplatit přírážku za nedodržení přepravního řádu nebo pokynu a příkazu pověřené osoby nebo za znečištění vozidla nebo za rušení klidné přepravy cestujících nebo jiné obtěžování cestujících,
 - uvolnit cestujícím s omezenou schopností pohybu a orientace místa k sezení, která jsou ve vozidle vyhrazená a označená pro přepravu těchto osob.
- (3) **v souladu s ust. § 18a odst. 3 zákona o silniční dopravě je stanovena výše přírážek takto:**
- neprokázal-li se cestující na výzvu pověřené osoby platným jízdním dokladem a dokladem o zaplacení dovozného, je povinen zaplatit jízdné a přírážku ve výši 1.500,- Kč, v případě nezaplacení dovozného ve výši 100,- Kč, se prokázat osobními údaji potřebnými na vymáhání zaplacení přírážky (osobními údaji jsou: jméno, příjmení, rodné číslo nebo datum narození a adresa trvalého pobytu cestujícího). Nesplní-li tuto povinnost je povinen na výzvu pověřené osoby ji následovat na vhodné pracoviště veřejné správy nebo setrvat na místě do příchodu osoby oprávněně zjištění totožnosti v souladu s ust. § 18a odst. 2 zákona o silniční dopravě
 - pro případ jiného nedodržení přepravního řádu než pod bodem a) shora nebo pokynu a příkazu pověřené osoby nebo znečištění vozidla nebo rušení klidné přepravy cestujících nebo jiného obtěžování cestujících činí výše přírážky 300,- Kč.

Cestujícím není při přepravě zejména dovoleno:

- mluvit za jízdy na řidiče, zdržovat se v prostoru vyhrazeném pro řidiče a v prostoru, který znemožňuje řidiči bezpečný výhled z vozidla;
- otvírat za jízdy dveře vozidla, uvádět bezdůvodně v činnost návěstní zařízení ve vozidle, vyhazovat za jízdy z vozidla předměty nebo je nechat vyčnívat ven, za jízdy vystupovat z vozidla, nastupovat do něj nebo se z něj vyklánět;
- nastupovat do vozidla prohlášeného za obsazené;
- vstupovat do vozidla s obutými kolečkovými bruslemi, batohem na zádech a se zmrzlínou;
- kouřit ve vozidle nebo v prostorách určených pro cestující, v nichž není kouření povoleno.
- chovat se hlučně, provozovat hudbu, zpěv, používat hlasitě rozhlasový přijímač nebo jiné reprodukční zařízení nebo obtěžovat cestující jiným nevhodným chováním;
- znečišťovat nebo poškozovat vozidlo jakož i prostory a zařízení pro cestující, konzumovat potraviny a nápoje, které mohou znečistit ostatní cestující nebo vozidlo;
- bránit výstupu, průchodu nebo nástupu do vozidla;
- obsadit sedadlo pro cestujícího s platnou místenkou na toto místo
- vyhazuje z vozidla předměty nebo je nechá vyčnívat ven.

Tyto smluvní přepravní podmínky nabývají účinnosti dnem 1.9.2018

Dopravce:
ICOM transport a.s.
se sídlem Jihlava, Jiráskova 1424/78, PSČ 587 32
IČ: 463 46 040

SAZEBNÍK POSTIHŮ v PAD

Dopravce je povinen zaplatit smluvní pokutu ve stanovené výši v Kč za každý zjištěný případ uvedený níže:

1. PROSTOJ A ZÁMĚNA PŘEDEPSANÉHO TYPU VOZIDLA

1a)	nahlášený prostoj na lince	50,-/km	s n
1b)	nenahlášený prostoj na lince	2 000,- + 200,-/km	s
1c)	nezajištění prvního spoje na lince nebo spoje školní linky dle JŘ	1 500,-	s
1d)	nezajištění posledního spoje na lince dle JŘ	5 000,-	s
1e)	nahlášená nepovolená záměna typu předepsaného vozidla dle VJŘ na spoji, jsou-li ve smlouvě typy vozidel stanoveny	100,-	s*n
1f)	nenahlášená nepovolená záměna typu předepsaného vozidla dle VJŘ na spoji, jsou-li ve smlouvě typy vozidel stanoveny	1 000,-	s1

2. JÍZDNÍ ŘÁD

2a)	předčasný odjezd vozidla ze zastávky s odchylkou v rozmezí od 61 do 240s za každou zastávku	500,-	s1
2b)	předčasný odjezd vozidla ze zastávky s odchylkou vyšší než 240s za každou zastávku	1 000,-	s1
2c)	provozně neodůvodněný pozdní odjezd vozidla z výchozí zastávky o více než 59s	400,-	s1
2d)	zaviněný pozdní odjezd vozidla z nácestné zastávky	400,-	s1
2e)	nezajištění předepsané návaznosti při násl. intervalu spojů navazujících linek do 29 minut	1 000,-	s1
2f)	nezajištění předepsané návaznosti při násl. intervalu spojů navazujících linek 30 minut a více	2 000,-	s1
2g)	neobsloužení zastávky, neumožnění nástupu/výstupu (za každou zastávku), provozně neodůvodněné sjetí z trasy dle licence nebo dopravního opatření	1 000,-	s1
2h)	zastavení vozidla jako 3. či dalšího v pořadí na zastávce bez následného zastavení u označnicku (neumožnění nástupu)	400,-	
2i)	provoz na lince odlišný od platných VJŘ (neplatné VJŘ, neschválené úpravy; nevztahuje se na dispečerské řízení při mimořádných událostech)	5 000,-	

3. POVINNOSTI ŘIDIČE

3a)	nevydání platné jízdenky cestujícímu po převzetí hotovosti, vydání jízdenky v nižší než uhrazené hodnotě, prodání neodebrané jízdenky (vydané jinému cestujícímu), nebo umožnění přepravy cestujících bez řádně zaplaceného jízdného (v případě zjištěného pochybení při kontrole řidiče na žádost dopravce se uplatňuje postih v poloviční výši)	4 000,-	
3b)	neobsazeno		
3c)	nesprávné stanovení ceny jízdného	800,-	
3d)	nepředložení platného a čitelně vyplněného záznamu o provozu vozidla (či provozního výkazu řidiče tramvaje) k zápisu	1 000,-	
3e)	neoprávněný zásah řidiče do součástí odbavovacího zařízení, informačního systému nebo systému pro sledování polohy vozidla (systém sledování polohy vozidla od data vyhlášení)	2 000,-	
3f)	kouření řidiče nebo jiné osoby s vědomím řidiče ve vozidle před výkonem spoje na lince	1 000,-	
3g)	kouření řidiče ve vozidle během výkonu spoje na lince	2 000,-	
3h)	neobsazeno		
3i)	znemožnění výkonu přepravní kontroly, neuposlechnutí výzvy pověřeného pracovníka kontroly (nevyčkání na žádost pracovníků PK do příjezdu policie, nevyčkání v zastávce na žádost pověřeného pracovníka při provádění zápisu do ZPV a podobné úmyslné překážky v kontrole)	6 000,-	
3j)	řidič nedodrжуje ustanovení SPP či tarifu	2 000,-	
3k)	řidič neumí komunikovat českým nebo slovenským jazykem	2 000,-	
3l)	řidič neumí obsluhovat odbavovací zařízení na výdej jízdenek, pokud je na spoji předepsáno	2 000,-	

4. INFORMAČNÍ SYSTÉM

4a)	závady v označení vozidla přední orientací – číslem linky a cílovou zastávkou (orientace chybí, resp. není funkční nebo není správná; při čitelném náhradním označení platí pozn.*)	1 000,-	
4b)	závady v označení vozidla boční orientací – číslem linky a trasou resp. cílovou zastávkou a vybranými nácestnými zastávkami (orientace chybí, resp. není funkční nebo není správná)	700,-	z *
4c)	závady v označení vozidla zadní orientací – číslem linky (orientace chybí, resp. není funkční nebo není správná)	300,-	z +
4d)	závady v označení pořadovým číslem (chybí, nesprávné nebo nečitelné na jedné či obou stranách)	50,-	
4e)	neosvětlená přední orientace za snížené viditelnosti	500,-	z *
4f)	neosvětlená boční orientace za snížené viditelnosti	200,-	z *
4g)	závady v předepsaném označení vnitřní orientací nebo na vnitřním informačním panelu (chybí, nefunkční nebo nesprávně zobrazující)	500,-	z +
4h)	závady v hlášení zastávek (nehlášení zastávek, více než 3 zast. hlášeny místně nesprávně, nesprávný název zast.)	500,-	z +
4i)	nefunkční vnější hlášení pro nevidomé je-li předepsáno smlouvou	500,-	+

5. ODBAVOVACÍ SYSTÉM

5a)	dopravní prostředek není vybaven odbavovacím zařízením (zařízení na výdej jízdenek, označovač jízdenek u každých dveří- je-li předepsán, zobrazovač času a pásma - je-li předepsáno)	5 000,-	
5b)	závady na zařízení na výdej jízdenek (zařízení nefunguje, nečitelný tisk nebo tisk nesprávných údajů na jízdenky, nefunkční čtečka bezkontaktní čipové karty)	2 000,-	z *
5c)	neobsazeno		
5d)	tisk na jízdence nemá předepsané náležitosti jízdního dokladu	1 000,-	
5e)	závady na zobrazovači času a tarifního pásma (zobrazovač nefunguje nebo zobrazuje nesprávné údaje je-li předepsán)	500,-	z +
5f)	použití neschváleného druhu papíru do odbavovacího zařízení na výdej jízdenek je-li předepsán	1 000,-	
5g)	neobsazeno		

6. VOZIDLO

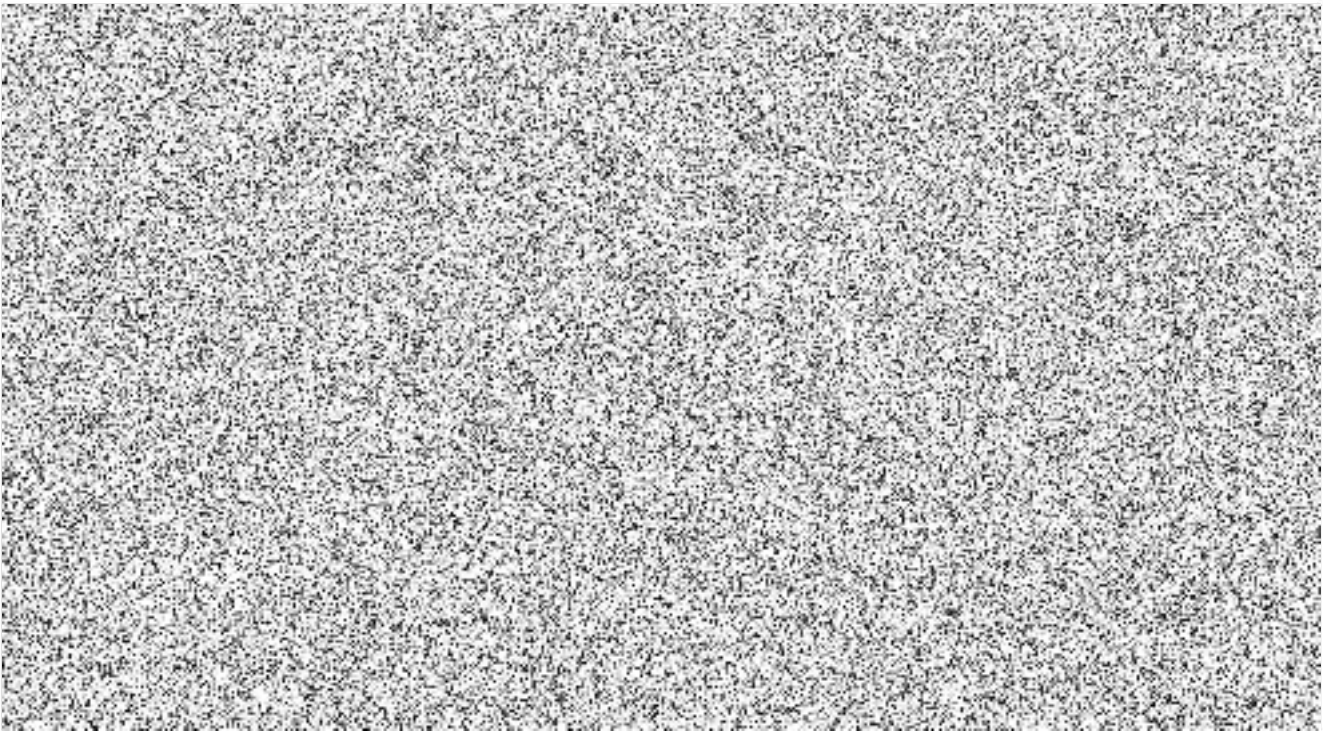
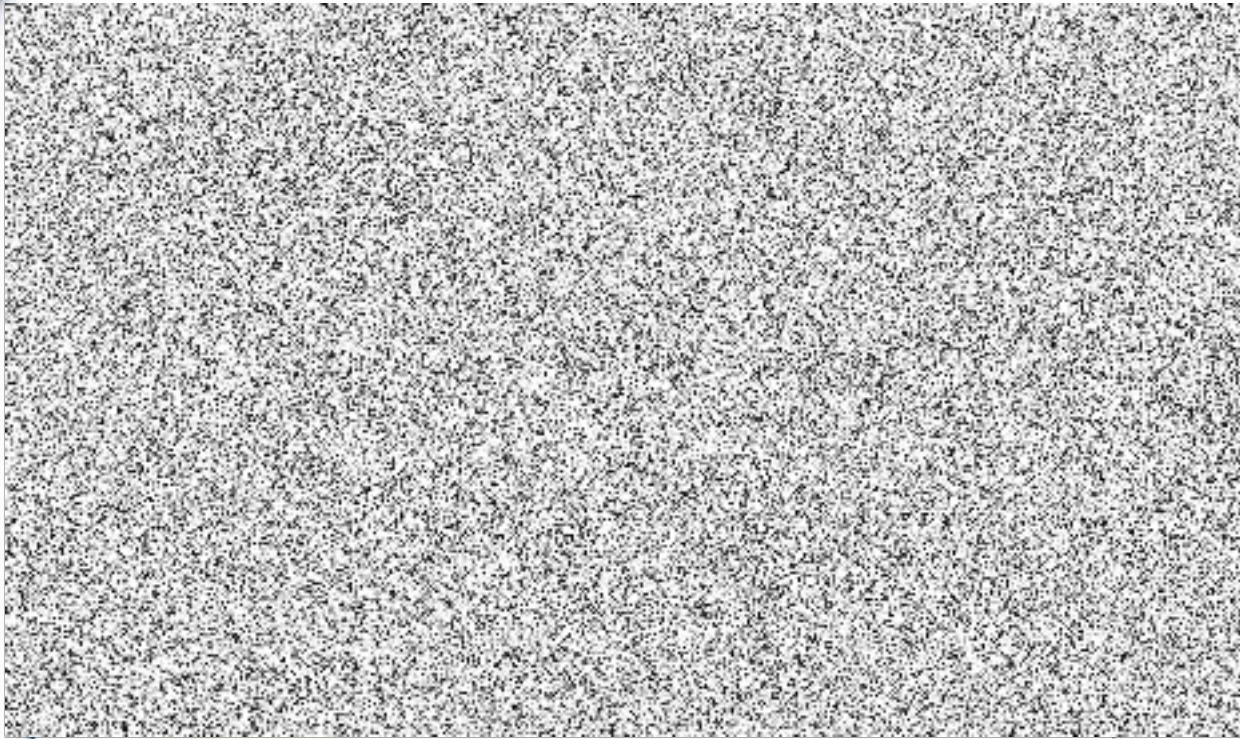
6a)	vozidlo není čitelně označeno přidělenými jedinečnými evidenčními čísly (zvenčí na každé straně vozidla, uvnitř v přední části na místě viditelném z prostoru pro cestující, kontrastní provedení číslic vůči podkladu) - od data vyhlášení povinnosti sledování vozidel	1 500,-	
6b)	vozidlo není označeno obchodním jménem dopravce - držitele licence	1 500,-	
6c)	ve vozidle není umístěn platný výňatek ze SPP nebo Tarifu SID	1 000,-	
6d)	ve vozidle není prostor vyhrazený pro dětský kočárek	2 000,-	
6e)	nezajištění přístupnosti garantovaného nízkopodlažního vozidla pro invalidní vozík (nefunkčnost plošiny, odmítnutí obsluhu plošiny řidičem)	2 000,-	
6f)	ve vozidle není u každých dveří v max. výšce 1,5 m nad úrovní podlahy tlačítko signalizace STOP, nebo není funkční (kromě 1. dveří)	1 000,-	+
6g)	neobsazeno		+
6h)	vozidlo není při výjezdu na linku (začátek pořadí) zvenku i zevnitř čisté (s výjimkou mrazivých dnů), nebo z důvodu znečištění nejsou čitelné informační prvky či evidenční číslo (evidenční číslo do data vyhlášení sledování vozidel)	500,-	
6i)	ve vozidle není zajištěna tepelná pohoda (v zimním období nefunkční nebo nezapnuté topení ve vozidle)	500,-	
6j)	sedadla určená pro cestující jsou neoprávněně vyhrazena nebo zabrána věcmi řidiče	500,-	
6k)	závady ve výbavě vozidla ohrožující bezpečnost cestujících (např. nezajištěné dveře, neupevněné sedačky, nezajištěné nebo chybějící úchyty pro cestující)	5 000,-	
6l)	neobsazeno		

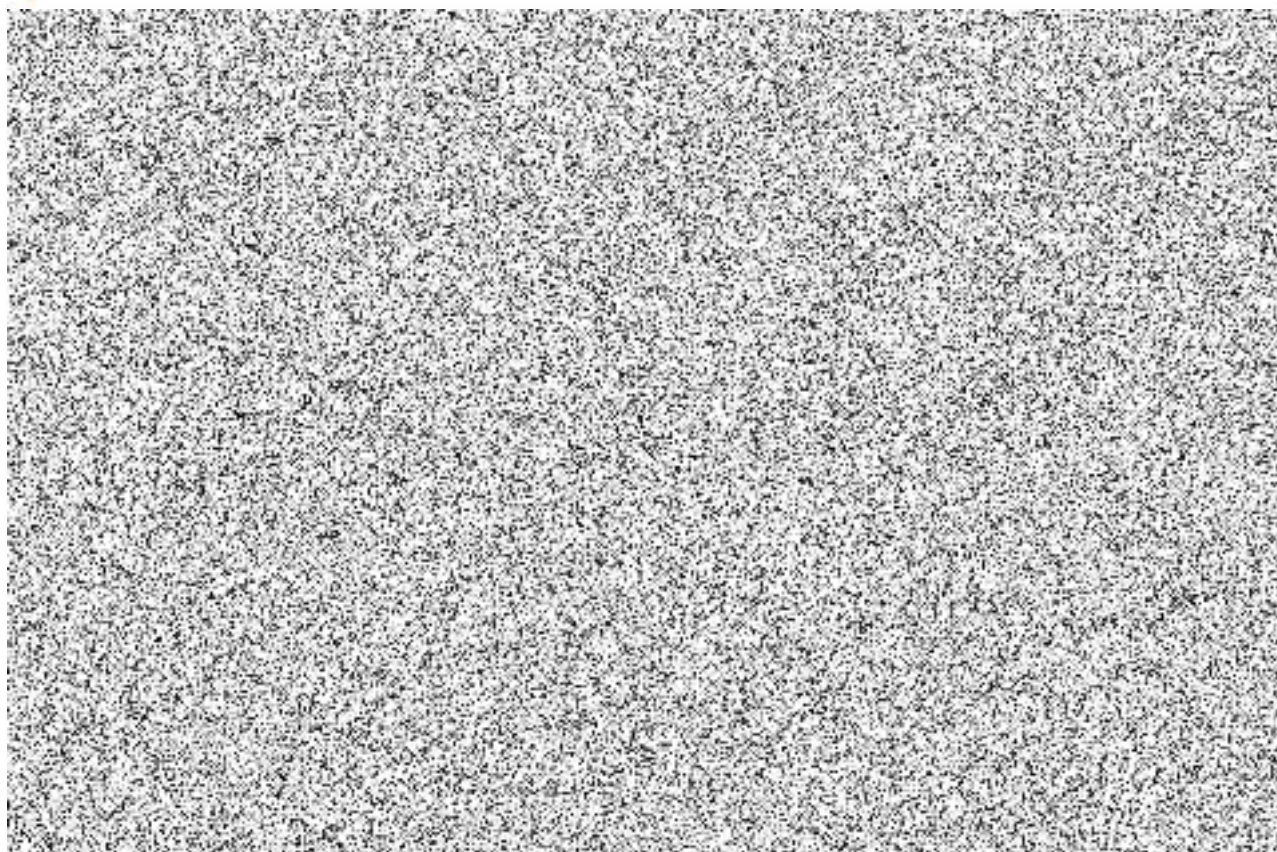
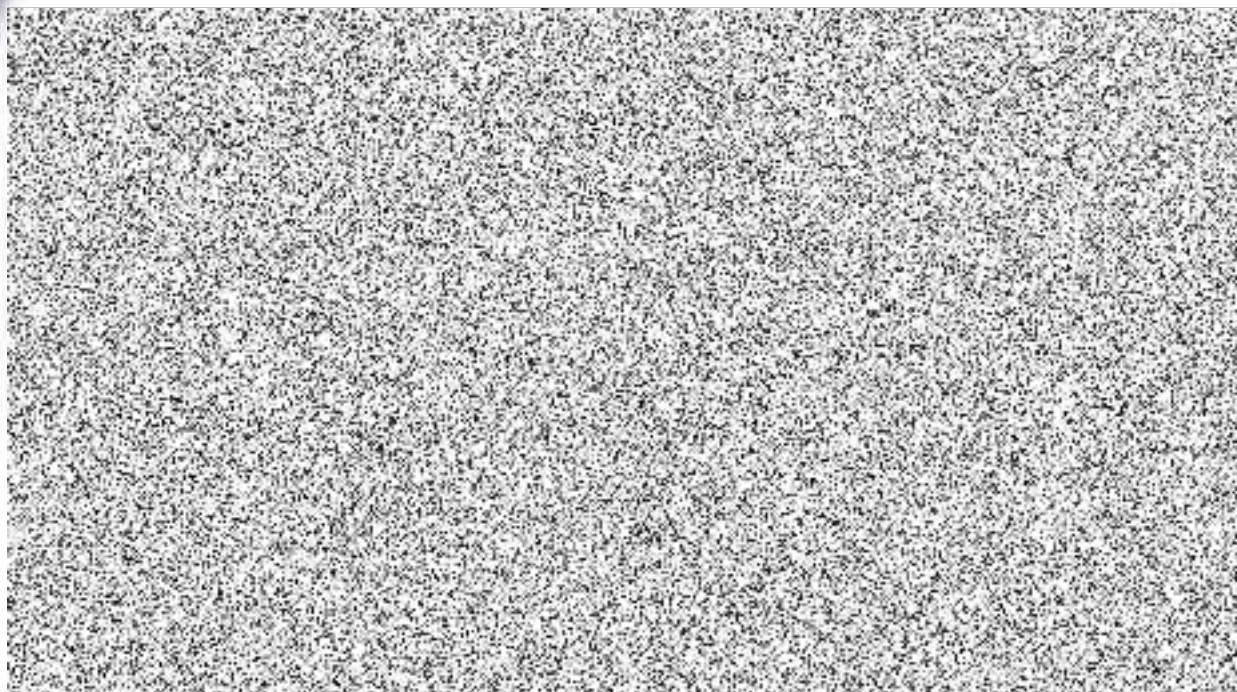
7. ZASTÁVKA

7a)	na zastávce není umístěn zastávkový označnick	3 000,-	3
7b)	závady v označení zastávky symbolem zast., názvem, příp. charakterem zastávky a čísly linek	1 000,-	20
7c)	závady ve výšce JŘ a základních informací o Tarifu SID	1 000,-	3
7d)	zastávkové JŘ nejsou chráněny proti povětrnostním vlivům	300,-	20
7e)	neprovedení aktualizace zastávkových JŘ nejpozději k prvnímu dni platnosti změny (uplatňuje se souhrnně za celou linku při chybějících platných JŘ na více než 50% zastávek linky)	10 000,-	

Pozn.:

s	v případě vybavení všech vozidel nahlášených v evidenci organizátora zařízením pro sledování polohy kompatibilním pro systém sledování MPV NET je uplatňována sazba snížená o 25%
s1	v případě sledování polohy vozidla zařízením kompatibilním pro systém sledování MPV NET na konkrétním spoji, k němuž se vztahuje postih, je uplatňována sazba snížená o 25%
n	v případě nahlášení prostoje nebo záměny vozidla objednateli nejpozději v následující prac. den do 9 hod.; při pozdějším nahlášení budou prostoje nebo záměny vozidel brány jako nenahlášené
z	řidič je povinen poruchu či jinou zjištěnou skutečnost zapsat včetně času zjištění do ZPV (bezodkladně na nejbližším vhodném místě)
*	postih se neuplatňuje při odstranění závady (resp. výměny vozidla) na nejbližším vhodném místě, nejpozději do 60 min., příp. do oběžné doby linky, je-li vyšší
+	v případě poruchy zařízení lze se závadou bez postihu pokračovat jen do konce výkonu
3	postih se neuplatňuje při odstranění závady do 3 pracovních dnů
20	postih se neuplatňuje při odstranění závady do 20 pracovních dnů





Dokumentace k vozidlu / vozidlům určeným k odkupu dopravcem

Dopravce, který požaduje odkup vozidel je povinen předložit níže uvedené doklady /dokumentaci - jejich digitalizované kopie. **Pro každé vozidlo, které bude předmětem odkupu, sestavte zvláštní složku, obsahující níže uvedené informace a dokumenty.**

Povinný odkup se týká pouze samotného vozidla; součástí povinného odkupu vozidel není převod existující servisní smlouvy. Další servis odkoupeného vozidla si nový dopravce zajišťuje samostatně (čímž samozřejmě není vyloučeno, aby se původní a nový dopravce dohodli v této otázce i jinak, ale taková dohoda jde již mimo rámec organizovaného odkupu dle § 20 zákona č. 194/2010 Sb.).

Identifikace vozidla

Výrobce, typ, rok výroby, rok zařazení do provozu, VIN (Vehicle identification number – Identifikační číslo vozidla), délka sjednané záruční doby, popis vozidla včetně jeho vybavení odbavovacím a informačním systémem a shody se standardem kvality PID, stav počítadla ujeté vzdálenosti k datu nabídky k odkupu a plánovaný měsíční proběh km.

Servisní podmínky výrobce (servisní knížka)

Záruční prohlídky a opravy: *Dopravce je povinen doložit prokazatelným způsobem provedení povinných záručních prohlídek a údržby v souladu s podmínkami (proběh vozidla, časový interval) včetně výměny provozních médií (jaké médium bylo vyměněno doplněno a jakým), filtrů a dalších komponent stanovenými nebo doporučenými výrobcem vozidla. Tyto prohlídky a servisní záruční opravy musí být provedeny a potvrzeny výrobcem nebo autorizovaným (pověřeným) servisem (např. potvrzenými servisními šeky).*

Pozáruční servis a opravy: *Dopravce je povinen doložit prokazatelným způsobem provedení pozáručních prohlídek a údržby v souladu s podmínkami (proběh vozidla, časový interval) včetně výměny provozních médií (jaké médium bylo vyměněno doplněno a jakým) filtrů a dalších komponent stanovenými nebo doporučenými výrobcem vozidla. Tyto prohlídky a servisní pozáruční opravy musí být provedeny a potvrzeny výrobcem nebo autorizovaným (pověřeným) servisem.*

Mimořádné opravy a výměny důležitých agregátů: *V případě, že u vozidla došlo k výměně motoru, převodovky, případně jiných důležitých agregátů, je dopravce povinen uvést bližší informace k důvodům, termínu a způsobu provedení takového servisního zásahu. Tyto prohlídky a servisní pozáruční opravy musí být provedeny a potvrzeny výrobcem nebo autorizovaným (pověřeným) servisem.*

Servisní plán: *Předložte servisní plán vozidla na období podle aktuálního data budoucího odkupu se specifikací prohlídek vozidla ve vazbě na proběh km, popřípadě čas (je-li proběh nižší) a termíny výměn provozních médií; uveďte rozsah servisních zásahů plánovaný ve vazbě na záruční či pozáruční servis. Doklady o dodržení plánu oprav budou součástí předávacích protokolů při odkupu a vozidla.*

Ve všech případech je dopravce povinen používat originální nebo kvalitativně rovnocenné náhradní díly a jejich použití řádně dokladovat.

Kontroly technického stavu vozidla v STK a měření emisí: Doložte záznamy o proběhlých kontrolách v STK a měření emisí. Kromě řádných kontrol je prodávající povinen v měsíci, kdy dojde předání odkoupeného vozidla zajistit mimořádnou kontrolu technického stavu v STK včetně měření emisí.

Znalecký posudek technického stavu vozidla (k doložení při odkupu): Vozidlo určené k povinnému odkupu musí být v technickém stavu nikoliv horším, než odpovídá běžnému opotřebení, a musí být plně technicky způsobilé k provozu na pozemních komunikacích a k použití pro plnění veřejných služeb v přepravě cestujících; pokud by vozidlo mělo být v okamžiku převzetí v horším stavu anebo by mělo být z uvedených hledisek technicky nezpůsobilé, je dopravce/proávající povinen je na svůj náklad uvést vozidlo před předáním do odpovídajícího stavu. Prodávající je pro účely prokázání splnění uvedené povinnosti povinen před předáním vozidla zajistit na své náklady vyhotovení znaleckého posudku technického stavu vozidla dokumentující stav tohoto vozidla (ke dni, který nepředchází dni předání vozidla o více než 3 měsíce) a potvrzující splnění výše uvedené podmínky řádného technického stavu.

Ocenění vozidla

Přepokládaná cena v době odkupu k datu vázanému na termín odkupu: Cena se určuje jako předpokládaná účetní hodnota (§ 20 odst. 3 zákona č. 194/2010 Sb.). Účetní odpisy jsou v souladu se standardem kvality a nařízením vlády č. 63/2011 Sb. stanoveny na 9 let. K zůstatkové hodnotě je dopravce oprávněn připočítat náklady na případné předčasné ukončení leasingu nebo úvěru.

Součinnost dopravců při převzetí

Oba dopravci jsou povinni vyvinout maximální součinnost při převzetí vozidla, tak aby mohlo být nasazeno do provozu u nového dopravce k datu zahájení plnění nové smlouvy. Nový dopravce musí mít včas zajištěny/objednány případné úpravy na odbavovacím zařízení tak, aby převzetí vozidla nebylo delší:

pro 1 až 5 vozidel než 2 kalendářní dny;
6 až 10 vozidel než 3 kalendářní dny
11 až 15 vozidel než 5 kalendářních dnů
nad 15 vozidel než 10 kalendářních dnů.

Harmonogram převzetí vozidla/vozidel jsou dopravci povinni nechat odsouhlasit objednatelem a v případě, realizace veřejných služeb i na území Hl. m. Prahy také objednatelem ROPID. V období převzetí vozidel dle harmonogramu budou po nezbytně nutnou dobu veřejné služby zajištěny záložním vozidlem, které je povoleno zajistit jako poddodávku. Objednatelé nepředpokládají pro soutěžené veřejné služby svazky s více než cca 20 vozidly. V případě, že by se převzetí dle této smlouvy týkalo vyššího počtu vozidel, bude termín převzetí vozidel stanoven individuálně po dohodě objednatelů a dotčených dopravců.

Výpis

z obchodního rejstříku, vedeného
Krajským soudem v Brně
oddíl B, vložka 716

Datum vzniku a zápisu:	28. dubna 1992
Spisová značka:	B 716 vedená u Krajského soudu v Brně
Obchodní firma:	ICOM transport a.s.
Sídlo:	Jihlava, Jiráskova 1424/78, PSČ 58732
Identifikační číslo:	463 46 040
Právní forma:	Akciová společnost
Předmět podnikání:	opravy silničních vozidel provozování autoškoly činnost účetních poradců, vedení účetnictví, vedení daňové evidence klempířství a oprava karoserií výroba, obchod a služby neuvedené v přílohách 1 až 3 živnostenského zákona Silniční motorová doprava – nákladní provozovaná vozidly nebo jízdními soupravami o největší povolené hmotnosti přesahující 3,5 tuny, jsou-li určeny k přepravě zvířat nebo věcí, - osobní provozovaná vozidly určenými pro přepravu více než 9 osob včetně řidiče, - nákladní provozovaná vozidly nebo jízdními soupravami o největší povolené hmotnosti nepřesahující 3,5 tuny, jsou-li určeny k přepravě zvířat nebo věcí, - osobní provozovaná vozidly určenými pro přepravu nejvýše 9 osob včetně řidiče. prodej kvasného lihu, konzumního lihu a lihovin distribuce pohonných hmot

Statutární orgán - představenstvo:**Předseda****představenstva:**

KATEŘINA KRATOCHVÍLOVÁ, [obraz]

Den vzniku funkce: 5. února 2020

Den vzniku členství: 5. února 2020

Místopředseda**představenstva:**

ZDENĚK KRATOCHVÍL, [obraz]

Den vzniku funkce: 5. února 2020

Den vzniku členství: 5. února 2020

Způsob jednání:

1. Za společnost jedná představenstvo, a to buď společně všichni členové představenstva nebo předseda představenstva samostatně nebo místopředseda samostatně.
2. Podepisování za společnost se uskutečňuje tak, že buď všichni členové představenstva nebo samostatně předseda představenstva nebo samostatně místopředseda představenstva připojí svůj podpis k obchodní firmě společnosti či otisku razítka společnosti.

Dozorčí rada:**Předseda dozorčí rady:**

TOMÁŠ CAFOUREK, [obraz]



Den vzniku funkce: 1. listopadu 2016
Den vzniku členství: 1. listopadu 2016

Akcie:

262 367 ks kmenové akcie na jméno v zaknihované podobě ve jmenovité hodnotě 1 000,- Kč

Základní kapitál:

262 367 000,- Kč
Splaceno: 100%

Ostatní skutečnosti:

Založení společnosti:

Akciová společnost byla založena podle par 172 Obchodního zákoníku.

Jediným zakladatelem společnosti je Fond národního majetku České republiky se sídlem v Praze 1, Gorkého náměstí 32, na který přešel majetek státního podniku ve smyslu par. 11 odst. 3 zák. č. 92/1991 Sb., o podmínkách převodu majetku státu na jiné osoby.

V zakladatelské listině učiněné ve formě notářského zápisu ze dne 17.4.1992 bylo rozhodnuto o schválení jejich stanov a jmenování členů představenstva a dozorčí rady.

Byly předloženy stanovy upravené valnou hromadou konanou dne 2.5.1996.

Ke dni I.I. 1997 se se společností sloučila obchodní společnost ČSAD Pelhřimov, a.s. se sídlem v Pelhřimově, Skrýšovská 1680, IČO 60 07 09 01.

Základní jmění: 217 367 000,- Kč, splaceno.

Společnost se řídí stanovami doplněnými valnou hromadou 4.6.1998.

Společnost se řídí stanovami doplněnými valnou hromadou 16.6.1999.

Na společnost ICOM transport a.s. přešlo jmění zanikající obchodní společnosti VEKR s.r.o., Jihlava, Jiráskova 1424/78, IČ 46343750.

Obchodní korporace se podřídila zákonu jako celku postupem podle § 777 odst. 5 zákona č. 90/2012 Sb., o obchodních společnostech a družstvech.