

SMLOUVA O DÍLO

č. objednatele: 23/2020, č. zhotovitele: 2020/3310/0116

uzavřená podle ust. § 2586 a násl. zákona č. 89/2012 Sb., občanský zákoník

Smluvní strany

Objednatel: Statutární město Pardubice – Městský obvod Pardubice I
Se sídlem: U Divadla 828
530 02 Pardubice

Zastoupený: Bc. Alenou Stehnovou, starostkou městského obvodu
IČ: 00274046 DIČ: [REDACTED]
bankovní spojení: KB a.s. Pardubice
číslo účtu: [REDACTED]
(dále jen objednatel)

Zhotovitel: KVIS Pardubice a.s.
Se sídlem: Rosice 151, 533 53 Pardubice
Zastoupen: Ing. Pavel Jeništa, předseda představenstva
Jednající ve věcech smluvních oprávnění jménem zhotovitele jednat a podepisovat:
Ing. Pavel Jeništa, předseda představenstva
ve věcech technických a ve věcech plnění smlouvy je oprávněn jménem zhotovitele jednat a podepisovat:
Ing. Libor Žižka, výrobní ředitel
IČ: 46506934 DIČ: [REDACTED]
společnost je zapsána OR u Krajského soudu v Hradci Králové, oddíl B, vložka 2435
bankovní spojení: ČSOB a.s. pobočka Hradec Králové
číslo účtu: [REDACTED]
(dále jen zhotovitel)

Oddíl I.

Předmět smlouvy, doba plnění a cena díla

I. Předmět smlouvy

1. Předmětem plnění podle této smlouvy je zhotovení díla, které sestává z opravy chodníku – uvedení do původního stavu a úpravy přilehlé zeleně dle požadavků objednatele **v ulici Sezemická v úseku mezi ul. Ve Lhotkách a Pospíšilovým náměstím (před čp. 1435 a 1581).**
2. Zhotovitel se zavazuje pro objednatele zhotovit dílo svým jménem, na svůj náklad a na vlastní odpovědnost v termínech, rozsahu a za podmínek sjednaných v této smlouvě. Objednatel se zavazuje řádně provedené práce a splněné dílo v souladu s touto smlouvou převzít a zaplatit cenu ve výši, způsobem a za podmínek uvedených v této smlouvě o dílo.
3. Součástí předmětu díla je veškerá činnost zhotovitele nezbytná k provádění předmětu díla a ke zdárnému a kompletnímu dokončení díla a jeho uvedení do provozu.
4. Součástí ceny díla jsou veškeré náklady spojené s bezvadnou a kompletní realizací předmětu díla zejména náklady na dodávku a montáž předmětu díla, materiál, související montážní pomůcky, prostředky a mechanismy, veškeré ztížené podmínky, které lze při realizaci díla předpokládat, staveništní a mimostaveništní dopravu a přesuny. V ceně za dílo jsou obsaženy veškeré náklady spojené s provozními zkouškami, pořízením

certifikátů, dokumentací apod.

5. Součástí plnění díla je provedení veškerých prací, které jsou nezbytné k řádnému provedení díla i v případě, že nejsou uvedeny ve výčtu v předchozích odstavcích.

II. Termín a místo plnění

1. Zhotovitel se zavazuje provést sjednané dílo v termínu:

Zhotovitel zahájí práce na díle ihned po podpisu smlouvy

Termín dokončení celého díla včetně jeho řádného odevzdání je nejpozději 15. 12. 2020

2. Místem plnění předmětu smlouvy je **chodník v ulici Sezemická**
3. Zhotovitel je oprávněn přerušit provádění díla na nezbytnou dobu, pokud nebudou splněny klimatické podmínky vyžadované právními předpisy, technologickými postupy či technickými normami pro řádné provádění díla (dále jen „důvod pro přerušení“). Konkrétní důvody pro přerušení a předpokládanou dobu přerušení provádění díla je zhotovitel s odkazem na příslušné povinen oznámit objednateli v ten den, kdy dojde k přerušení provádění díla. Objednatel je povinen se nejpozději do následujícího pracovního dne písemně k této skutečnosti vyjádřit. Jestliže objednatel trvá na pokračování v provádění díla, je zhotovitel povinen tak učinit. V takovém případě však zhotovitel neodpovídá za vady, které vznikly v přímé souvislosti s tím, že objednatel trval na pokračování v provádění díla, ač zde byl důvod pro přerušení.
4. Zhotovitel je povinen pokračovat v provádění díla bezodkladně poté, co důvod pro přerušení odpadne, nejpozději však do dvou pracovních dnů poté, co k tomu byl objednatelem písemně vyzván. Má-li zhotovitel za to, že důvod pro přerušení dosud neodpadl, je povinen toto sdělit objednateli následující pracovní den po obdržení písemné výzvy dle předchozí věty. Jestliže objednatel trvá na pokračování v provádění díla, je zhotovitel povinen tak učinit. V takovém případě však zhotovitel neodpovídá za vady, které vznikly v přímé souvislosti s tím, že objednatel trval na pokračování v provádění díla, ač důvod pro přerušení neodpadl.
5. Nepřistoupí-li zhotovitel k pokračování v provádění díla dle bodů 3 a 4 tohoto článku smlouvy, je objednatel oprávněn požadovat po zhotoviteli smluvní pokutu ve výši 5.000,- Kč za každý, byť jen započatý den prodlení s plněním této povinnosti.
6. Po odpadnutí důvodu pro přerušení a po znovuzahájení prací je zhotovitel povinen dokončit dílo v rozmezí tolika dní, kolik v době přerušení prací zbývalo do termínu sjednaného v bodu 1 tohoto článku smlouvy. Pouze v odůvodněných případech může být s výslovným souhlasem objednatele termín dokončení díla o přiměřenou dobu prodloužen. Jestliže zhotovitel přeruší provádění díla, ač nebyl důvod pro přerušení dán, termín pro dokončení díla se neprodlužuje.
7. Zhotovitel je oprávněn provést dílo i před sjednaným termínem. V tomto případě se objednatel zavazuje poskytnout zhotoviteli potřebnou součinnost a dílo provedené ve zkráceném termínu převzít, pokud nevykazuje vady a nedodělky.

III. Cena za dílo

1. Cena za kompletní, řádné a včasné provedení díla je nejvýše přípustná, platná po celou dobu realizace a obsahuje veškeré práce, dodávky, činnosti a náklady související s realizací díla:

Celková cena DÍLA (bez DPH)

568 979,86Kč

DPH 21%

119 485,77 Kč

Celková cena DÍLA včetně DPH

688 465,63 Kč

(slovy: šestsetosmdesátosumtisícčtyřistašedesátpětkorun šedesátčtyřihaléřů včetně DPH)

2. Veškeré možné změny ceny v návaznosti na možné změny nebo doplňky rozsahu předmětu smlouvy musí být před jejich realizací písemně odsouhlaseny oprávněným pracovníkem objednatele a potvrzeny formou písemného dodatku ke smlouvě. Veškeré práce, které by zhotovitel provedl nad rámec předmětu této smlouvy, aniž by byl uzavřen tento dodatek, není objednatel povinen zhotoviteli uhradit.
3. Výši ceny díla je možno překročit (nebo adekvátním způsobem snížit) za podmínky, že dojde před zahájením nebo v průběhu doby plnění ke změně předpisů upravujících sazbu DPH pro práce a dodávky, které jsou předmětem této smlouvy.
4. Objednatel si vyhrazuje právo na snížení rozsahu předmětu díla bez nároku zhotovitele na finanční náhradu.

IV. Placení díla a fakturace

1. Objednatel nebude poskytovat zhotoviteli zálohy.
2. Předmět smlouvy bude vyúčtován jedinou, konečnou fakturou po předání a převzetí dokončeného díla bez vad a nedodělků vč. vyklizení staveniště. Součástí faktury bude soupis skutečně provedených prací, odsouhlasený technickou kontrolou objednatele. Splatnost faktury bude **14 kalendářních dní** ode dne jejího doručení objednateli.
3. Úhrada provedených změn a víceprací bude provedena objednatelem na základě samostatné fakturace zhotovitele v souladu s cenou dohodnutou v příslušném písemném Dodatku k této smlouvě.
4. Faktura zhotovitele musí obsahovat všechny obvyklé náležitosti platebních dokladů, zejména:
 - označení faktury a číslo,
 - obchodní název a sídlo objednatele a zhotovitele, jejich IČ a DIČ,
 - předmět plnění a den splnění,
 - den vystavení faktury a lhůtu splatnosti,
 - označení banky a číslo účtu, na který má být placeno,
 - fakturovanou částku a další náležitosti podle zákona č. 235/2004 Sb. o DPH včetně razítka zhotovitele a podpisu oprávněné osoby zhotovitele,
 - údaje pro daňové účely
 - jako přílohu oboustranně odsouhlasený protokol o předání a převzetí díla popř. zápis o odstranění vad a nedodělků.
5. V případě, že faktura vystavená dle tohoto oddílu bude obsahovat nesprávné nebo neúplné údaje a nebude obsahovat všechny náležitosti uvedené v oddílu I., čl. IV. odst. 4, je objednatel oprávněn fakturu vrátit do termínu její splatnosti. Zhotovitel podle charakteru nedostatků fakturu opraví, nebo vystaví novou. Vrácením faktury se ruší původní lhůta splatnosti. Nová lhůta splatnosti běží znovu ode dne prokazatelného doručení opravené faktury objednateli.
6. Platba bude provedena formou bezhotovostního bankovního převodu na účet zhotovitele.
7. Za okamžik úhrady se považuje okamžik odepsání hrazené částky z účtu objednatele.

Oddíl II. Realizace DíLA

I. Odevzdání a převzetí staveniště

1. Staveniště bude zhotoviteli předáno na základě písemné výzvy objednatele. Objednatel předá zhotoviteli staveniště bezprostředně, nejpozději do 10 pracovních dnů, po uzavření této Smlouvy, nebude-li mezi smluvními stranami dohodnuto jinak, přičemž Zhotovitel je povinen staveniště v uvedeném termínu převzít. Nesplní-li zhotovitel svou povinnost převzít staveniště v této lhůtě, je povinen uhradit objednateli smluvní pokutu ve výši 0,1 % ze smluvní ceny díla za každý započatý den prodlení. Ocitne-li se zhotovitel v prodlení se splněním této povinnosti delším než 10 dnů, je objednatel oprávněn odstoupit od smlouvy. Takto sjednaná smluvní pokuta nemá vliv na případné nároky objednatele spojené s náhradou vzniklé škody.
2. O předání staveniště strany sepiší zápis podepsaný jejich zástupci a k datu podpisu tohoto zápisu zhotovitel prohlašuje, že se seznámil se stavem staveniště k provedení díla, a tento je mu znám. Odmitne-li zhotovitel převzít staveniště, je povinen uvést do zápisu důvody nepřevzetí. Dnem převzetí staveniště se má za to, že zhotovitel je obeznámen s lokalitou staveniště.
3. Zhotovitel je povinen udržovat staveniště trvale v dobrém stavu, dále se zavazuje přijmout opatření k maximálnímu omezení prašnosti, hluku, ochraně životního prostředí a dodržování předpisů BOZP při provádění díla a je povinen zajistit bezpečnost svých pracovníků při provádění díla. V případě porušení těchto povinností je zhotovitel povinen uhradit objednateli smluvní pokutu ve výši 5.000,- Kč za každé jednotlivé porušení a dále uhradit veškeré sankce, které by byly v důsledku porušení povinností vyměřeny příslušnými orgány. Takto sjednaná smluvní pokuta nemá vliv na případné nároky objednatele spojené s náhradou vzniklé škody.
4. Zhotovitel je povinen udržovat na převzatém staveništi pořádek a čistotu a je povinen odstraňovat odpady a nečistoty vzniklé jeho pracemi na své náklady. Zhotovitel se zavazuje, že bude dodržovat zásady ochrany životního prostředí. Všechny odpady vznikající na stavbě činností zhotovitele bude zhotovitel třídít, evidovat a následně zajistí likvidaci tohoto odpadu akreditovanou společností. Dále zajistí ochranu vod a ovzduší před nepříznivými a ohrožujícími látkami. V případě havárie bude neprodleně kontaktovat zástupce objednatele a učiní veškerá neodkladná opatření nezbytná ke snížení rozsahu škod. Všechny tyto činnosti je povinen provádět na své náklady.
5. Zhotovitel je povinen seznámit se s riziky na staveništi, upozornit na ně své pracovníky a určit způsob ochrany a prevence proti úrazům a jinému poškození zdraví.
6. Zhotovitel odpovídá za veškeré škody, které by objednateli či třetím osobám v důsledku provádění díla vznikly.

II. Kvalifikační podmínky

1. Práce mohou být prováděny pouze kvalifikovanými pracovníky a firmami, které se mohou prokázat příslušnou kvalifikací. Doklad o kvalifikaci pracovníků je zhotovitel na požádání objednatele povinen doložit i v průběhu provádění stavby.
2. Dílo bude dále provedeno a dokladováno v souladu se všemi právními normami.
3. Zhotovitel se zavazuje, že pokud při provádění díla dle ustanovení této smlouvy zjistí z titulu své odbornosti, že pro bezchybné provedení díla co do rozsahu a funkčnosti je nezbytné provést další činnosti, které nejsou specifikovány v předmětu plnění této smlouvy, bude neprodleně informovat objednatele. V případě, že objednatel neuzná

požadavek zhotovitele na provedení dalších činností důvodným a nebude uzavřen dodatek o rozšíření předmětu smlouvy, je zhotovitel povinen provést dílo tak, jak je vymezeno touto smlouvou.

4. Součástí zhotovení díla je zajištění a předložení všech dokladů a ověření vlastností použitých výrobků, dále dokladů o provedení případných zkoušek, atestů, revizí a dalších dokladů nutných k předání díla.

III. Povinnosti zhotovitele

1. Zhotovitel je povinen po uzavření smlouvy zabezpečit nutnou přípravu pro zhotovení díla a organizovat svoji činnost tak, aby bylo dílo splněno v dohodnutých termínech.
2. Před zahájením stavby si zhotovitel zajistí patřičná opatření dle platných předpisů, aby byla zajištěna obslužná doprava v místě dotčeného stavbou s omezením dopravy na stávajících pozemních komunikacích.
3. Zhotovitel zajistí na své náklady projednání a zajištění dopravně inženýrských opatření (DIO) a dopravně inženýrských rozhodnutí (DIR).
4. Zhotovitel si zajistí dle vlastní potřeby případný zábor pozemků soukromých vlastníků, které jsou stavbou dotčeny, dále zajistí povolení k zvláštnímu užívání pozemních komunikací popř. souhlas s užitím jiných pozemků města.
5. Zhotovitel během provádění díla zajistí na své náklady bezpečný přístup do přiléhajících nemovitostí dotčených stavbou vč. zabezpečení výkopů. V případě porušení této povinnosti je zhotovitel povinen objednateli uhradit jednorázovou smluvní pokutu ve výši 50.000,-Kč za každé jednotlivé porušení této povinnosti. Zhotovitel plně zodpovídá za veškeré škody, které by v důsledku nesplnění této povinnosti objednateli či třetím osobám vznikly, přičemž na odpovědnost za škodu nemá žádný vliv sjednaná smluvní pokuta.
6. Zhotovitel zajistí na své náklady vytýčení stávajících inženýrských sítí. Zhotovitel dodrží podmínky všech dotčených orgánů státní správy a organizací (viz dokladová část PD). V případě porušení této povinnosti je zhotovitel povinen uhradit objednateli smluvní pokutu ve výši 50.000,- Kč a dále nahradit veškeré sankce, které by byly v důsledku porušení této povinnosti vyměřeny příslušnými orgány.
7. Zhotovitel si zajistí na své náklady odběrná místa el. energie, vody a ostatních služeb nutných k provedení díla včetně měření odběrů. Napojení odběrných míst provede zhotovitel dle dohody s odběratelem.
8. Zhotovitel je povinen udržovat na převzatém staveništi a příjezdových komunikacích pořádek a čistotu a denně zajišťovat řádný úklid pracoviště a všech prostorů dotčených prováděním díla.
9. Zhotovitel na sebe přejímá zodpovědnost za škody způsobené na zhotovovaném díle po celou dobu výstavby, tzn. do převzetí předmětu díla objednatel, stejně tak za škody způsobené svou stavební a jinou činností třetí osobě.
10. Zhotovitel odpovídá za řádnou likvidaci vzniklých odpadů. Zhotovitel je původcem odpadu s povinnostmi vyplývající ze zákona č. 185/2001 Sb., o odpadech a nejpozději při převjímacím řízení předá zhotovitel doklad o zajištění likvidace odpadů ze stavby v souladu se zákonem č. 185/2001 Sb., o odpadech a ohlášení o jeho předání OŽP MmP.
11. Zhotovitel je povinen vést ode dne převzetí staveniště o pracích, které provádí, stavební deník v rozsahu dle zákona č. 183/2006 Sb., o územním plánování a stavebním řádu (stavební zákon) a vyhlášky č. 499/2006 Sb., o dokumentaci staveb (§6 a příloha č. 9), do kterého je povinen zapisovat všechny skutečnosti rozhodné pro plnění smlouvy o

dílo. Stavební deník musí být trvale přístupný na stavbě. Originál stavebního deníku je majetkem objednatele, zhotovitel si může pořídit ověřenou kopii. Vedení deníku končí dnem odstranění poslední vady oznámené v zápise o předání a převzetí stavby. Je zakázáno zápisy ve stavebním deníku přepisovat, škrtnat a vytrhávat z něj jednotlivé stránky. V případě porušení této povinnosti je zhotovitel povinen objednateli uhradit jednorázovou smluvní pokutu ve výši 50.000,-Kč. Dále je v případě porušení této povinnosti objednatel oprávněn od této smlouvy odstoupit.

12. Zápisy do stavebního deníku čitelně zapisuje a podepisuje stavbyvedoucí vždy v ten den, kdy byly práce provedeny nebo kdy nastaly okolnosti, které jsou předmětem zápisu. Mimo stavbyvedoucího může do stavebního deníku provádět záznamy pouze objednatel, jím pověřený zástupce, případně příslušné orgány státní správy.

13. Nesouhlasí-li stavbyvedoucí se zápisem, který učinil objednatel nebo jím pověřený zástupce, případně zpracovatel PD do stavebního deníku, musí k tomuto zápisu připojit svoje stanovisko nejpozději do tří pracovních dnů, jinak se má za to, že s uvedeným zápisem souhlasí.

14. V případě, že má být dílčí část zhotoveného díla zakryta nebo má být jinak znemožněn přístup k ní, je zhotovitel povinen vyzvat objednatele minimálně 3 dny předem k převzetí, aby mohl prověřit, zda zakrývaná část byla provedena řádně. Nedostaví-li se objednatel ke kontrole, může zhotovitel pokračovat v provádění díla. Bude-li v takovém případě objednatel dodatečně požadovat odkrytí prací, je zhotovitel povinen je provést na náklady objednatele. Pokud se zjistí, že práce nebyly řádně provedeny, nese veškeré náklady spojené s odkrytím prací, nápravou chybného stavu a následným zakrytím zhotovitel. Seznam prací a konstrukcí, které podléhají kontrole, bude dohodnut při zahájení prací zápisem do stavebního deníku. Objednatel má právo kontroly prováděné stavby a má právo přístupu na staveniště.

15. Zhotovitel se zavazuje pravidelně svolávat kontrolní dny, na které bude pozván zplnomocněný zástupce objednatele. Termíny konání kontrolních dnů budou předem dohodnuty s technickou kontrolou objednatele. O průběhu kontrolního dne bude učiněn zápis do stavebního deníku.

16. Zhotovitel v rámci své záruky na provedené dílo odpovídá za hutnění podkladních vrstev po provedených pracích na inženýrských sítích prováděných jinými zhotoviteli. K tomu si u jednotlivých investorů vyžádá protokoly o hutnicích zkouškách, případně si provede vlastní kontrolní zkoušky,

17. K záměnám materiálů a výrobků oproti poskytnutým podkladům je vždy třeba předchozího písemného souhlasu objednatele.

18. Zhotovitel bude respektovat předpisy týkající se bezpečnosti práce a technických zařízení, zejména zákona č. 309/2006 Sb., kterým se upravují další požadavky bezpečnosti a ochrany zdraví při práci v pracovněprávních vztazích a o zajištění bezpečnosti a ochrany zdraví při činnosti nebo poskytování služeb mimo pracovněprávní vztahy (zákon o zajištění dalších bezpečnostních podmínek bezpečnosti a ochrany zdraví při práci), nařízení vlády č. 362/2005 Sb., o bližších požadavcích na bezpečnost a ochranu zdraví při práci na pracovištích s nebezpečím pádu z výšky nebo do hloubky a nařízení vlády č. 591/2006 Sb., o bližších minimálních požadavcích na bezpečnost a ochranu zdraví při práci na staveništích. Zhotovitel přejímá v plném rozsahu odpovědnost za řízení postupu prací, za bezpečnost a ochranu zdraví osob v prostoru staveniště, požární ochrany a za zachování pořádku na staveništi. V případě porušení těchto povinností je objednatel oprávněn uplatnit vůči zhotoviteli smluvní pokutu ve výši 5.000,- Kč za každý jednotlivý zjištěný případ.

19. Zhotovitel dodrží podmínky stanovené obecně závaznou vyhláškou města Pardubic č. 12/2013 o vedení technické mapy města Pardubic. Dokumentace skutečného provedení stavby bude předáno prostřednictvím dálkového přístupu společností GEOVAP

(www.geostore.cz/jdtm-vc/gswb/). Protokol o přijetí skutečného provedení stavby předá zhotovitel objednateli spolu s dokumentací skutečného provedení stavby.

20. V případě jakéhokoliv narušení či poškození okolních ploch zhotovitelem, uvede zhotovitel poškozené plochy nejpozději k předání hotového díla do původního stavu, původní stav před zahájením prací zhotovitel prokazatelně zdokumentuje.

IV. Součinnost objednatele

1. Objednatel předá staveniště zhotoviteli v rozsahu obecné zvyklosti. O předání a převzetí staveniště sepíší obě strany protokol. V rámci předání a převzetí staveniště objednatel zhotoviteli předá projektovou dokumentaci v 1 tištěné paré.
2. Pokud zhotovitel upozorní na nevhodnou povahu věcí přebíraných od objednatele, nebo na nevhodnou povahu příkazů nebo podkladů předaných objednatelem, je objednatel povinen vznesené připomínky bezodkladně zvážit a vydat písemné rozhodnutí v takové lhůtě, aby nebyl ohrožen plynulý průběh prací. Totéž platí, zjistí-li se skryté překážky bránící provádění stavby dohodnutým způsobem, které nebyly patrné z předané dokumentace.
3. Objednatel vykonává na stavbě technickou kontrolu a v jejím průběhu sleduje zejména, zda práce jsou prováděny v souladu se smlouvou a podle zadávací dokumentace, technických norem a jiných právních předpisů jakož i rozhodnutí správních orgánů. Na nedostatky zjištěné v průběhu prací neprodleně upozorní zápisem do stavebního deníku.
4. Objednatel je oprávněn na základě skutečností dodatečně zjištěných v průběhu prací upřesnit obsah a způsob provedení prací.
5. Objednatel nebo jím pověřený zástupce je oprávněn kontrolovat provádění díla. Zjistí-li objednatel, že zhotovitel provádí dílo v rozporu se svými povinnostmi, je objednatel oprávněn dožadovat se toho, aby zhotovitel odstranil vady vzniklé vadným prováděním a dílo prováděl řádným způsobem. Jestliže zhotovitel tak neučiní ani v přiměřené lhůtě mu k tomu poskytnuté a postup zhotovitele by vedl nepochybně k porušení smlouvy, je objednatel oprávněn od smlouvy odstoupit.
6. Objednatel k přijímacímu řízení díla může přizvat osobu vykonávající funkci technické kontroly.

V. Předání a převzetí DÍLA

1. Dílo se považuje za dokončené jeho řádným provedením v rozsahu sjednaném touto smlouvou a předáním objednateli v dohodnutém čase, místě a kvalitě bez jakýchkoliv vad a nedodělků. Také v případě, že má dílo drobné vady či vady nebránící užívání, je objednatel oprávněn dílo nepřevzít a zhotovitel je v takovém případě v prodlení s plněním předmětu díla.
2. K zahájení přijímacího řízení zhotovitel písemně vyzve oprávněného zástupce objednatele nejméně 5 pracovních dnů před zahájením přijímky. Oprávněnými zástupci pro předání a převzetí díla jsou:
za objednatele: Petr Janata – vedoucí odd. majetku a investic ÚMO1
za zhotovitele: Pavel Žďárský - stavitel
3. Zhotovitel je povinen připravit k přijímacímu řízení zejména tyto doklady v jednom vyhotovení (pokud není níže uvedeno jinak):
- doklady o kvalitě a původu použitých hmot a materiálů,

- osvědčení o zkouškách použitých materiálů a technologií,
 - kopie dokladů o nezávadné likvidaci odpadů oprávněnou společností,
 - originál stavebního deníku,
 - doklady o předepsaných zkouškách a revizích s kladným výsledkem
 - geodetické zaměření
 - dokumentaci skutečného provedení stavby 2x v tištěné a 1x v elektron. podobě na CD
 - případné další doklady požadované objednatelem, případně další dokumentace potřebné pro zajištění řádného užívání díla.
4. O předání a převzetí díla bude vyhotoven písemný protokol o předání a převzetí díla. Protokol vyhotoví a podepíše oprávnění zástupci obou smluvních stran. Protokol o předání a převzetí díla bude zejména obsahovat:
- popis stavu dodávky v okamžiku předání díla,
 - soupis dokladů, jež zhotovitel předává objednateli s dokončeným dílem,
 - seznam vad a nedodělků, jež vážnou na předávaném díle, spolu s případnou dohodou o lhůtě k jejich odstranění.
5. Podepíše-li smluvní strana protokol o předání díla, přičemž se jasným a zřetelným způsobem nesouhlasně nevyjádří ke konkrétním zápisům anebo bodům protokolu o předání díla, platí, že s celým obsahem protokolu o předání díla souhlasí. Podepsání protokolu nezbavuje zhotovitele odpovědnosti za případné opravy nebo doplnění konstrukcí, provedených nebo nedodaných v rozporu s požadavky platných norem a předpisů.
6. Objednatel není povinen převzít nedokončené dílo.

Oddíl III.

Vlastnictví k dílu, vady a záruky

I. Vlastnické právo k dílu a nebezpečí škody

1. Vlastnictví k dílu přechází na objednatele převzetím díla. Nebezpečí škody po celou dobu zhotovování díla nese zhotovitel, a to až do předání díla a vyklizení staveniště.
2. Zhotovitel je povinen na vlastní náklady zabezpečit ochranu zhotovovaného díla a veškerého materiálu dovezeného na staveniště pro stavbu proti povětrnostním vlivům, poškození a odcizení.
3. Zhotovitel prohlašuje, že má k datu podpisu této smlouvy uzavřenou pojistnou smlouvu, jejímž předmětem je pojištění odpovědnosti za škodu způsobenou zhotovitelem třetí osobě v souvislosti s výkonem jeho činnosti v minimálním rozsahu pojištění odpovědnosti 0,3 mil. Kč. Zhotovitel se zavazuje, že po celou dobu trvání této smlouvy a po dobu záruky bude pojištěn ve smyslu tohoto ustanovení. Doklad o pojištění je zhotovitel povinen na požádání předložit objednateli.

II. Záruční lhůty

1. Zhotovitel poskytuje za bezvadnou jakost díla záruku v délce **60 měsíců** ode dne předání a převzetí díla či v případě, že bylo dílo převzato s vadami a nedodělků, odstranění těchto vad a nedodělků. Záruční lhůta uvedená výše počíná běžet dnem odstranění poslední vady či nedodělků vyplývajících z protokolu o předání a převzetí díla nebo podpisem předávacího protokolu, nebude-li v něm uvedena žádná vada či nedodělek. Po dobu záruky odpovídá zhotovitel za vady, které objednatel zjistil a které včas oznámil.
2. Záruční doba neběží po dobu, po kterou objednatel nemůže předmět díla užívat pro vady, za které zhotovitel prokazatelně odpovídá.

3. Objednatel je oprávněn vyzvat zhotovitele ke kontrole díla před uplynutím záruční doby. Zhotovitel se zavazuje této kontrole zúčastnit a případné zjištěné závady odstranit v dohodnutých termínech.
4. Zhotovitel se zavazuje po dobu záruční lhůty zajišťovat bezplatné odstraňování objednatelům oprávněně reklamovaných vad ve lhůtě sjednané s objednatelům. Nebude-li taková lhůta sjednána, je povinen vady odstranit ve lhůtě 10-ti dnů. V případě porušení této povinnosti je povinen uhradit objednateli smluvní pokutu ve výši 0,1% ze smluvní ceny díla za každý započatý den prodlení s odstraněním vady. Objednatel se zavazuje po předchozí dohodě o termínu odstranění vady umožnit zhotoviteli přístup k provedení příslušných prací. Takto sjednaná smluvní pokuta nemá vliv na případné nároky objednatele spojené s náhradou vzniklé škody.

III. Vady díla

1. Pro uplatnění práva z odpovědnosti za vady díla je nezbytné oznámení objednatele nejpozději do konce doby, po kterou zhotovitel odpovídá za vady díla.
2. Oznámení musí být učiněno písemnou formou. Objednatel je povinen vady popsat, případně uvést jak se projevují a stanovit lhůtu pro jejich odstranění.
3. Zhotovitel se zavazuje zaslat objednateli své vyjádření do 2 pracovních dnů poté, co obdrží oznámení dle předchozího bodu.
4. Zhotovitel se zavazuje odstranit vady na své náklady tak, aby objednateli nevznikly žádné vícenáklady, v opačném případě tyto hradí zhotovitel.
5. O odstranění vady bude sepsán protokol, který podepíší obě smluvní strany. V tomto protokolu, který vystaví zhotovitel, musí být mimo jiné uvedeno: jména zástupců obou smluvních stran, číslo smlouvy o dílo, datum doručení oznámení o vadě, popis a rozsah vady a způsob jejího odstranění, datum zahájení a ukončení odstranění vady, celková doba trvání vady (doba od zjištění do odstranění vady) a vyjádření, zda vada bránila užívání díla k účelu, ke kterému bylo určeno.
6. Zhotovitel se zavazuje v případě potřeby dodat objednateli veškeré nové, případně opravené doklady vztahující se k opravené, případně vyměněné části díla potřebné k jeho užívání, a to v termínu dohodnutém pro odstranění předmětné vady.

Oddíl IV.

I. Sankce

1. Pro případ prodlení zhotovitele se splněním povinností dokončit dílo a s jeho řádným protokolárním odevzdáním v dohodnutém termínu objednateli uvedeném v oddíle I. článku II. 1. této smlouvy může objednatel vůči zhotoviteli uplatnit smluvní pokutu ve výši 0,5% z ceny díla za každý i započatý kalendářní den prodlení. Takto sjednaná smluvní pokuta nemá vliv na případné nároky objednatele spojené s náhradou vzniklé škody.
2. V případě prodlení zhotovitele s odstraněním případných vad dle v dohodnutém termínu, je zhotovitel povinen uhradit objednateli smluvní pokutu ve výši 1.000,- Kč za každou vadu a každý i započatý kalendářní den prodlení a reklamovanou vadu. Takto sjednaná smluvní pokuta nemá vliv na případné nároky objednatele spojené s náhradou vzniklé škody.
3. Objednatel je oprávněn započíst smluvní pokuty proti platbám za plnění zhotovitele a zhotovitel s tímto bez výhrad souhlasí.
4. Objednatel se zavazuje pro případ prodlení s placením daňového dokladu zaplatit zhotoviteli úrok z prodlení ve výši 0,1% z dlužné částky za každý i započatý kalendářní den prodlení po termínu splatnosti.

II. Ustanovení závěrečná

1. Tam, kde nejsou práva a závazky smluvních stran výslovně upraveny, platí ustanovení zákona č. 89/2012 Sb., občanský zákoník.
2. Tuto smlouvu lze změnit nebo upřesnit pouze písemným ujednáním nazvaným „Dodatek ke smlouvě“ a očíslovaným podle pořadových čísel, který bude potvrzen a odsouhlasen smluvními stranami a prohlášen za nedílnou součást této smlouvy.
3. Tato smlouva je vyhotovena ve čtyřech stejnopisech, všechny s platností originálu, z nichž každá strana obdrží po dvou vyhotoveních.
4. Tato smlouva nabývá platnosti a účinnosti dnem jejího podpisu oprávněnými zástupci obou smluvních stran.
5. Pokud není v této Smlouvě stanoveno jinak, jsou všechny peněžité závazky vyplývající ze Smlouvy splatné do třiceti dnů ode dne jejich vzniku.
6. Smluvní strany tuto smlouvu přečetly, prohlašují, že je projevem jejich svobodné a vážné vůle, že nebyla sjednána v tísní ani za nápadně nevýhodných podmínek a na důkaz souhlasu se zněním smlouvy připojují oprávnění zástupci obou smluvních stran své vlastnoruční podpisy.
7. Smluvní strany prohlašují, že žádná část smlouvy nenaplnuje znaky obchodního tajemství (§504 z. č. 89/2012 Sb., občanský zákoník).
8. Zhotovitel souhlasí se zpracováním svých ve smlouvě uvedených osobních údajů, konkrétně s jejich zveřejněním v registru smluv ve smyslu z. č. 340/2015 Sb., o zvláštních podmínkách účinnosti některých smluv, uveřejňování těchto smluv a o registru smluv (zákon o registru smluv Statutárním městem Pardubice – Městským obvodem Pardubice I, se sídlem Pardubice, U Divadla 828, PSČ 530 02, IČ: 00274046. Souhlas uděluje zhotovitel na dobu neurčitou. Osobní údaje poskytuje dobrovolně.

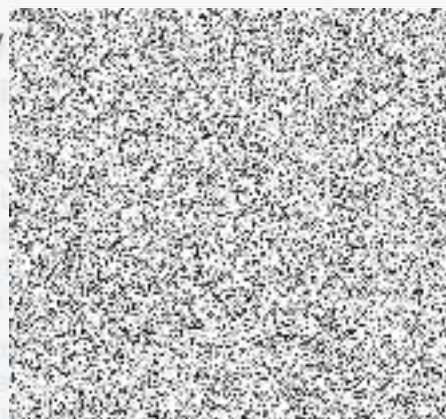
Příloha

Oceněný výkaz výměr předložený zhotovitelem ve výběrovém řízení

V Pardubicích dne 19. 10. 2020



Z
Bc. /
starostka městského obvodu Pardubice I



Předmět této smlouvy byl schválen usnesením
Rady – Zastupitelstva městského obvodu Pardubice I
Č. 391 (41/10/20) ze dne 12. 10. 2020

V Pardubicích dne 16. 10. 2020

Vyhotovil: *Ing. Gabriela Křížková, taj.*

Úřad městského obvodu Pardubice I



REKAPITULACE STAVBY

Kód: Sezemice
Stavba: Oprava chodníku v ulici Sezemická

KSO:
Místo: Pardubice

Zadavatel:
Statutární město Pardubice

Uchazeč:
Vyplň údaj

Projektant:

Zpracovatel:
INDESING

Poznámka:

CC-CZ:
Datum: 14. 11. 2019

IČ: 00085031
DIČ:

IČ: Vyplň údaj
DIČ: Vyplň údaj

IČ:
DIČ:

IČ: 26876035
DIČ:

Cena bez DPH 568 979,86

	Sazba daně	Základ daně	Výše daně
DPH základní	21,00%	568 979,86	119 485,77
DPH snížená	15,00%	0,00	0,00

Cena s DPH v CZK 688 465,63

Projektant Zpracovatel

Datum a podpis: Razítko Datum a podpis: Razítko

Objednavatel Uchazeč

Datum a podpis: Razítko Datum a podpis: Razítko

REKAPITULACE OBJEKTŮ STAVBY A SOUPISŮ PRACÍ

Kód: Sezemic

Stavba: Oprava chodníku v ulici Sezemická

Místo: Pardubice

Datum: 14. 11. 2019

Zadavatel: Statutární město Pardubice

Projektant:

Uchazeč:

Zpracovatel:

INDESING

Kód	Popis	Cena bez DPH [CZK]	Cena s DPH [CZK]
Náklady z rozpočtů		568 979,86	688 465,64
CHODNÍK	Oprava chodníku v ulici Sezemická	836 151,74	1 011 743,61
VAK	Oprava chodníku v ulici Sezemická - VAK (odečet)	-267 171,88	-323 277,97

KRYCÍ LIST SOUPISU PRACÍ

REKAPITULACE ČLENĚNÍ SOUPISU PRACÍ

Stavba: Oprava chodníku v ulici Sezemická
 Objekt: CHODNÍK - Oprava chodníku v ulici Sezemická

KSO: Místo: CC-CZ: Datum: 14. 11. 2019

Zadavatel: Statutární město Pardubice
 IČ: DIČ:

Uchazeč: Vyplň údaj
 IČ: DIČ: Vyplň údaj

Projektant: IČ: DIČ:

Zpracovatel: INDESING IČ: 26876035 - DIČ:

Poznámka:

Cena bez DPH 836 151,74

	Základ daně	Sazba daně	Výše daně
DPH základní	836 151,74	21,00%	175 591,87
DPH snížená	0,00	15,00%	0,00

Cena s DPH v CZK 1 011 743,61

Projektant Zpracovatel

Datum a podpis: Razítko Datum a podpis: Razítko

Objednavatel Uchazeč

Datum a podpis: Razítko Datum a podpis: Razítko

REKAPITULACE ČLENĚNÍ SOUPISU PRACÍ

Stavba: Oprava chodníku v ulici Sezemická
 Objekt: **CHODNÍK - Oprava chodníku v ulici Sezemická**

Místo: Statutární město Pardubice
 Zadavatel: Statutární město Pardubice
 Uchazeč: Vyplň údaj

Datum: 14. 11. 2019
 Projektant: INDESING
 Zpracovatel: INDESING

Kód dílu - Popis Cena celkem [CZK]

Náklady ze soupisu prací

HSV - Práce a dodávky HSV	836 151,74
1 - Zemní práce	756 151,74
5 - Komunikace	254 357,09
8 - Trubní vedení	262 094,18
9 - Ostatní konstrukce a práce-bourání	4 120,00
99 - Přesun hmot	85 804,02
997 - Přesun sutě	0,00
998 - Přesun hmot	138 971,25
VRN - Vedlejší rozpočtové náklady	10 805,20
	80 000,00

SOUPIS PRACÍ

Stavba: Oprava chodníku v ulici Sezemická

Objekt: CHODNÍK - Oprava chodníku v ulici Sezemická

Místo: Datum: 14. 11. 2019

Zadavatel: Statutární město Pardubice

Projektant:

Uchazeč: Vyplň údaj

Zpracovatel:

INDESING

PC	Typ	Kód	Popis	MJ	Množství	J.cena [CZK]	Cena celkem [CZK]
----	-----	-----	-------	----	----------	--------------	-------------------

Náklady soupisu celkem

836 151,74

D HSV Práce a dodávky HSV 756 151,74

D 1 Zemní práce 254 357,09

1	K	111301111	Sejmutí drnu tl. do 100 mm, v jakékoliv ploše	m2	190,000	75,00	14 250,00
2	K	113106123	Kozebrání dlažeb a dílců komunikací pro pěši, vozovek a ploch s přemístěním hmot na skládku na vzdálenost do 3 m nebo s naložením na dopravní prostředek komunikací pro pěši s ložem z kameniva nebo živice a s výlní snář ze zámkové dlažby	m2	21,200	77,00	1 632,40
3	K	113107131	Odstranění podkladu nebo krytu s přemístěním hmot na skládku na vzdálenost do 3 m nebo s naložením na dopravní prostředek v ploše jednotlivě do 50 m2 z betonu prostého, o tl. vrstev přes 100 do 150 mm	m2	268,000	585,00	156 780,00
	vv		podklad pod litý asfalt				
4	K	113107141	Odstranění podkladu nebo krytu s přemístěním hmot na skládku na vzdálenost do 3 m nebo s naložením na dopravní prostředek v ploše jednotlivě do 50 m2 živičných, o tl. vrstev do 50 mm	m2	268,000	95,20	25 513,60
	vv		litý asfalt				
5	K	113107152	Odstranění podkladu nebo krytu s přemístěním hmot na skládku na vzdálenost do 20 m nebo s naložením na dopravní prostředek v ploše jednotlivě přes 50 m2 do 200 m2 z kameniva těženého, o tl. vrstvy přes 100 do 200 mm	m2	319,560	29,90	9 554,84
6	K	113154113	Frezování živičného podkladu nebo krytu s naložením na dopravní prostředek plochy do 500 m2 bez překážek v trase pruhu šířky do 0,5 m, tloušťky vrstev	m2	16,400	68,00	1 115,20
7	K	113202111	Vytrhání obrub s vybouráním lože, s přemístěním hmot na skládku na vzdálenost do 3 m nebo s naložením na dopravní prostředek z krajníků nebo obrubníků stojatých	m	24,300	95,00	2 308,50
8	K	113203111	Vytrhání obrub s vybouráním lože, s přemístěním hmot na skládku na vzdálenost do 3 m nebo s naložením na dopravní prostředek z dlažebních kostek	m	10,000	63,60	636,00
9	K	113204111	Vytrhání obrub záhonových	m	111,300	41,00	4 563,30
10	K	122102201	Odkopávky a prokopávky nezapažené pro silnice s přemístěním výkopku v příčných profilech na vzdálenost do 15 m nebo s naložením na dopravní prostředek v horninách tř. 1 a 2 do 100 m3	m3	17,800	96,50	1 717,70
11	K	132201101	Hloubení rýh š do 600 mm v hornině tř. 3 objemu do 100 m3	m3	2,160	667,00	1 440,72
	vv		potenciálně potřebné chráničky VO				
12	K	162701105	Vodorovné přemístění do 10000 m výkopku z horniny tř. 1 až 4	m3	19,960	262,00	5 229,52
13	K	162701109	Vodorovné přemístění výkopku nebo sypaniny po suchu na obvyklém dopravním prostředku, bez naložení výkopku, avšak se složením bez rozhrnutí z horniny tř. 1 až 4 na vzdálenost Příplatek k ceně za každých dalších i zanočatých 1.000 m	m3	39,920	20,20	806,38
14	K	171201201	Uložení zeminy na deponii	m3	19,960	17,20	343,31
15	K	171201211	Poplatek za uložení odpadu ze sypaniny na skládce (skládkovně)	t	35,928	140,00	5 029,92
16	K	174101101	Zásyp zhuťný jam šachet rýh nebo kolem objektů	m3	2,160	95,00	205,20
	vv		silové kabely VO				
17	M	583373450	šterkopisek (Světla) frakce 0-32 (D)	t	4,104	222,00	911,09
18	K	181102302	Úprava pláně v zářezech se zhuťněním	m2	308,220	23,60	7 273,99
19	K	183205111	Založení záhonu pro výsadbu rostlin v rovině nebo na svahu do 1:5 v zemině tř. 1 až 2	m2	190,000	14,40	2 736,00
20	K	181411131	Založení trávníku na půdě předem připravené plochy do 1000 m2 výsevem včetně utažení parkového v rovině nebo na svahu do 1:5	m2	190,000	24,00	4 560,00
21	M	005724100	Osiva pícnin směsi travní balení obvykle 25 kg parková	kg	3,800	90,90	345,42

PČ	Typ	Kód	Popis	MJ	Množství	J.cena [CZK]	Cena celkem [CZK]
22	K	184818231	Ochrana kmene bedněním před poškozením stavebním provozem zřízení včetně odstranění výšky bednění do 2 m průměru kmene do 300 mm	kus	12,000	500,00	6 000,00
23	K	185804312	Zalítí rostlin vodou plochy záhonů jednotlivě přes 20 m2	m3	12,000	117,00	1 404,00
D 5			Komunikace				262 094,18
24	K	564851112	Podklad ze šterkodrti SD s rozprostřením a zhutněním, po zhutnění tl. 160 mm	m2	51,560	118,00	6 084,08
25	K	564851114	Podklad ze šterkodrti SD s rozprostřením a zhutněním, po zhutnění tl. 180 mm	m2	285,800	131,00	37 439,80
26	K	567122111	Podklad ze směsi stmelené cementem bez dilatačních spár, s rozprostřením a zhutněním SC C 8/10 (KSC I), po zhutnění tl. 120 mm	m2	51,560	245,00	12 632,20
27	K	573191111	Nátěr infiltrační kationaktivní emulzí v množství 1,00 kg/m2	m2	11,000	32,00	352,00
28	K	577143111	Asfaltový beton vrstva obrusná ACO 8 (ABJ) s rozprostřením a se zhutněním z nemodifikovaného asfaltu v oruhu šířky do 3 m, po zhutnění tl. 50 mm	m2	9,840	299,00	2 942,16
29	K	596211210	Kladení zámkové dlažby komunikací pro pěší tl 80 mm skupiny A pl do 50 m2	m2	11,500	355,00	4 082,50
30	M	592451190	dlažba zámková PROMENADA slepecká 20x10x6 cm bílá	m2	12,075	531,00	6 411,83
31	K	596211212	Kladení dlažby z betonových zamkových dlaždic komunikací pro pěší s ložem z kameniva těženého nebo drceného tl. do 40 mm, s vyplněním spár s dvojitým hutněním, vibrováním a se smetením přebytečného materiálu na krajnici tl. 80 mm skupiny A, pro plochy přes 100 do 300 m2	m2	274,300	355,00	97 376,50
32	M	592452130	Dlaždice betonové dlažba zámková (ČSN EN 1338) dlažba zámková IČKO 1 m2=36 kusů 19,6 x 16,1 x 8 přírodní	m2	251,685	309,00	77 770,67
32a	M	592452100	Dlaždice betonové dlažba zámková (ČSN EN 1338) dlažba zámková IČKO 1 m2=36 kusů 19,6 x 16,1 x 8 červená	m2	36,330	468,00	17 002,44
D 8			Trubní vedení				4 120,00
33	K	899431111	Výšková úprava uličního vstupu nebo vpusti do 200 mm zvýšením krvcího hrnce, šoupejte nebo hydrantu	kus	4,000	1 030,00	4 120,00
D 9			Ostatní konstrukce a práce-bourání				85 804,02
34	K	460510273 R	Dělená chránička pr.110 mm nasazení na stávající silové kabely	m	12,000	28,00	336,00
35	M	000046421 R	dělená chránička HPPE pr. 110 mm	m	12,000	298,00	3 576,00
36	K	916231111	Osazení obruby z drobných kostek bez boční opěry do lože z betonu prostého	m	65,600	81,80	5 366,08
37	M	583801100	Výrobky lomarské a kamenické pro komunikace (kostky dlažební, krajníky a obrubníky) kostka dlažební drobná žula (materiálová skupina I/2) 10 II A výběrové (1t=5,2 m2)	t	3,280	2 060,00	6 756,80
38	K	916231213	Osazení chodníkového obrubníku betonového se zřízením lože, s vyplněním a zatížením spár cementovou maltou stojatého s boční opěrou z betonu prostého tř. C. 12/15, do lože z betonu prostého téže	m	136,800	198,00	27 086,40
39	M	59217037	obrubník betonový parkový přírodní 500x50x200mm	m	111,300	65,80	7 323,54
40	M	59217027	obrubník betonový silniční nájezdový 250x150x150mm	m	18,500	182,00	3 367,00
41	M	59217026	obrubník betonový silniční 500x150x250mm	m	7,000	208,00	1 456,00
42	K	916991121	Lože pod obrubníky, krajníky nebo obruby z dlažebních kostek z betonu prostého	m3	4,007	2 970,00	11 900,20
43	K	919112233	Rezáni dilatačních spár v živičném krytu vytvoření komůrky pro těsnící závluku šířky 20 mm, hloubky 40 mm	m	32,800	90,00	2 952,00
44	K	919121233	Utěsnění dilatačních spár závlukou za studena v cementobetonovém nebo živičném krytu včetně adhezivního nátěru bez těsnícího profilu pod závlukou, pro komůrky šířky 20 mm, hloubky 40 mm	m	32,800	370,00	12 136,00
45	K	919735111	Rezáni stávajícího živičného krytu nebo podkladu hloubky do 50 mm	m	8,000	60,00	480,00
46	K	919735124	Rezáni stávajícího betonového krytu nebo podkladu hloubky přes 150 do 200 mm	m	11,800	260,00	3 068,00
D 99			Přesun hmot				0,00
D 1			Přesun sutě				138 971,25
47	K	997221551	Vodorovná doprava suti ze syvkých materiálů do 1 km	t	171,802	160,00	27 488,30
48	K	997221559	Příplatek ZKD 1 km u vodorovné dopravy suti ze syvkých materiálů	t	1 889,820	25,00	47 245,50
49	K	997221611	Nakládání suti na dopravní prostředky pro vodorovnou dopravu	t	66,510	185,00	12 304,35

PČ	Typ	Kód	Popis	MJ	Množství	J.cena [CZK]	Cena celkem [CZK]
50	K	997221815	Poplatek za uložení betonového odpadu na skládce (skládkovné)	t	76,960	290,00	22 318,40
51	K	997221855	Poplatek za uložení odpadu z kameniva na skládce (skládkovné)	t	65,650	300,00	19 695,00
52	K	997221845	Poplatek za uložení stavebního odpadu na skládce (skládkovné) z asfaltových povrchů	t	26,810	370,00	9 919,70
D 998			Přesun hmot				10 805,20
53	K	998223011	Přesun hmot pro pozemní komunikace s krytem dlažďeným dopravní vzdálenost do 200 m jakékoliv délky objektu	t	127,120	85,00	10 805,20
D VRN			Vedlejší rozpočtové náklady				80 000,00
54	K	979999995 R	Kontrolní zkouška nezávislou laboratoří na základě podnětu/požadavku objednatele, lehká dynamická deska 2x	sada	1,000	5 000,00	5 000,00
55	K	979999999 R	Dio - návrh, realizace, údržba a odstranění kompletního přechodného dopravního značení pro realizaci stavby	sada	1,000	26 000,00	26 000,00
56	K	988888881 R	Dopravné inženýrská opatření - koordinační činnost	kpl.	1,000	8 000,00	8 000,00
57	K	988888883 R	Zařízení staveniště	kpl.	1,000	10 000,00	10 000,00
58	K	988888885 R	Vytyčení inženýrských sítí v terénu	kpl.	1,000	5 000,00	5 000,00
59	K	988888886 R	Geodetické práce, vytyčení stavby pro realizaci	kpl.	1,000	6 000,00	6 000,00
60	K	988888887 R	Geodetické zaměření skutečného provedení stavby	kpl.	1,000	10 000,00	10 000,00
61	K	988888888 R	Dokumentace skutečného provedení stavby	kpl.	1,000	10 000,00	10 000,00