

Dodatek č. 1 ke SMLouvĚ O DíLO

č. 03072020


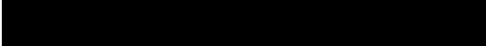
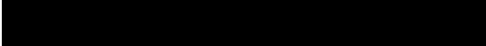

uzavřena dle ustanovení § 2586 a násl. zákona č. 89/2012 Sb., občanského zákoníku a dle souvisejících příslušných právních předpisů, zejména právních předpisů upravujících provádění staveb smluvními stranami

1. Sport a kultura Hlučín, příspěvková organizace

se sídlem Celní 1731/12a, Hlučín 748 01
IČO: 004 18 013
DIČ: CZ-00418013
Oprávněná osoba: Mgr. Martin Nováček, DiS., ředitel
E-mail: 
Bankovní spojení: 
Číslo účtu: 
na straně objednatele

a

2. FICHNA – HUDECZEK a.s.

se sídlem Opavská 535/17, 747 18 Píšť
Zapsaná v obchodním rejstříku vedeném u Krajského soudu v Ostravě spisová značka B3018
IČO: 27765857
DIČ: CZ27765857
Jednající: Ing. Milan Hudeczek, předseda představenstva
Bankovní spojení: 
Číslo účtu: 
Kontaktní osoba: 
Telefon, email: 
na straně zhotovitele

Předmětem realizace dle smlouvy o dílo je: **Wellness při sportovní hale, v Hlučíně.**

Smluvní strany se dohodly na tomto dodatku ke smlouvě o dílo v těchto bodech:

II.

Předmět smlouvy

Předmět smlouvy se rozšiřuje vlivem změny umístění a řešení technologie bazénu, o opravu nefunkčních svodů dešťové kanalizace, o opravu elektroinstalace v prostoru mezi vstupní halou a saunou a o další dohodnuté vícepráce a méněpráce specifikované v položkovém rozpočtu, který je přílohou tohoto dodatku.

III.

Doba a místo plnění díla

1. Termín dokončení díla se vlivem navýšení rozsahu prací dohodou smluvních stran upravuje takto:

Termín dokončení stavebních prací: do 30. 11. 2020.

IV.

Cena díla

1. Cena za řádně provedené a předané dílo se vlivem navýšení rozsahu prací dohodou smluvních stran upravuje takto:

Cena díla bez DPH - dle smlouvy o dílo	3 295 000 Kč
Cena díla bez DPH - dle dodatku č. 1	479 541 Kč
Cena díla bez DPH	3 774 541 Kč
DPH 21 %	792 654 Kč
Cena celkem včetně DPH	4 567 195 Kč

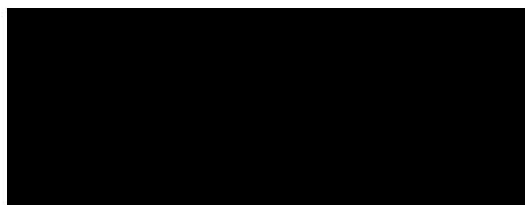
V ostatních bodech se kmenová smlouva o dílo nemění.

Závěrečná ujednání

1. Osoby podepisující tento dodatek smlouvy svými podpisy stvrzují platnost svých jednatelských oprávnění.
2. Smluvní strany shodně prohlašují, že si tento dodatek smlouvy před jejím podpisem přečetly a že byl uzavřen po vzájemném projednání podle jejich pravé a svobodné vůle určitě, vážně a srozumitelně, nikoliv v tísní nebo za nápadně nevýhodných podmínek a že se dohodly o celém jeho obsahu, což stvrzují svými podpisy.
3. Dodatek č. 1 smlouvy je vyhotoven ve čtyřech stejnopisech s platností originálu podepsaných oprávněnými zástupci smluvních stran, přičemž každá ze smluvních stran obdrží dvě vyhotovení.
4. Souhlas s uzavřením tohoto dodatku č. 1 smlouvy udělila v souladu s vnitřními předpisy Města Hlučína oprávněnému zástupci Objednatele Rada města Hlučína, a to na své ... schůzi konané dne ... pod bodem usnesení ...
5. Přílohy smlouvy: 1. Položkové rozpočty

V Hlučíně dne 15. 10. 2020

V Píšti dne: 7.10.2020

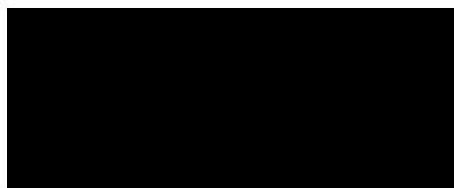


Ing. Martin Nováček, DIS



Sport a kultura Hlučín,
příspěvková organizace
Celní 12A, 748 01 Hlučín
IČ: 00418013, DIČ: CZ00418013

3.



za zhotovitele

Ing. Milan Hudeczek, předseda představenstva

FICHNA – HUDECZEK a.s.

Opavská 535/17, 747 15 PÍŠŤ

IČ: 27765857, DIČ: CZ27765857 strana 2 / 2

Rekapitulace

Poznámka

Sauna s bazénem	
Oprava kanalizace	32 494
Sauna	22 448
Oprava povrchu	36 396
doplnění technologie bazénu	82 399

1)

2)

3)

4)

Bar a WC	
Oprava kanalizace	26 276
Záměna rolet	33 371
Zázemí baru a vstup	22 590
Opravy povrchů	66 601

1)

5)

6)

3)

Elektro	
Vícepráce	43 560
Prostor mezi barem a wellness (1.42, 1.51-1.57, 1.59)	113 405

7)

Celkem	479 541
---------------	----------------

bez DPH

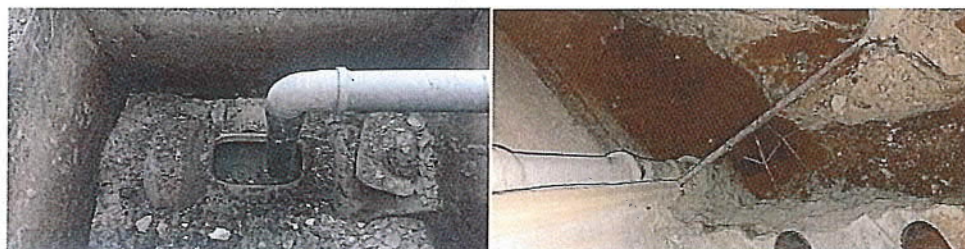
FACHNA - HUDECZEK a.s.

avská 535/17, 747 18 PÍŠŤ

7765857, DIČ: C227765857

Poznámky

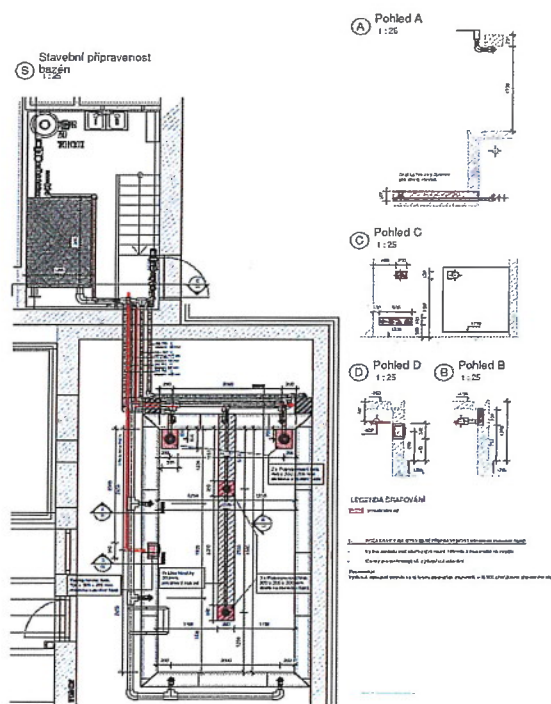
- 1) Provozovatel nechal na základě provozních problémů prověřit stav kanalizace v místě plánované stavby, aby nedošlo k situaci, že bude proveden nový interiér wellness a následně by se prováděly opravy ležaté kanalizace v podlahách a svodů ve stěnách. Tento průzkum proběhl až po výběru dodavatele na wellness. Na základě průzkumu OVAK a.s. byly určeny místa, které je nutno opravit. Je nutno vyměnit svislé části potrubí v prostoru wellness vč. napojení v délce cca 1-3 m ležaté kanalizace. Při sondách byl zjištěn problematická místa původního potrubí - rozbitá hrdla ležaté kanalizace, napojování potrubí bez hrdel pomocí keramických drenážních tvarovek apod.



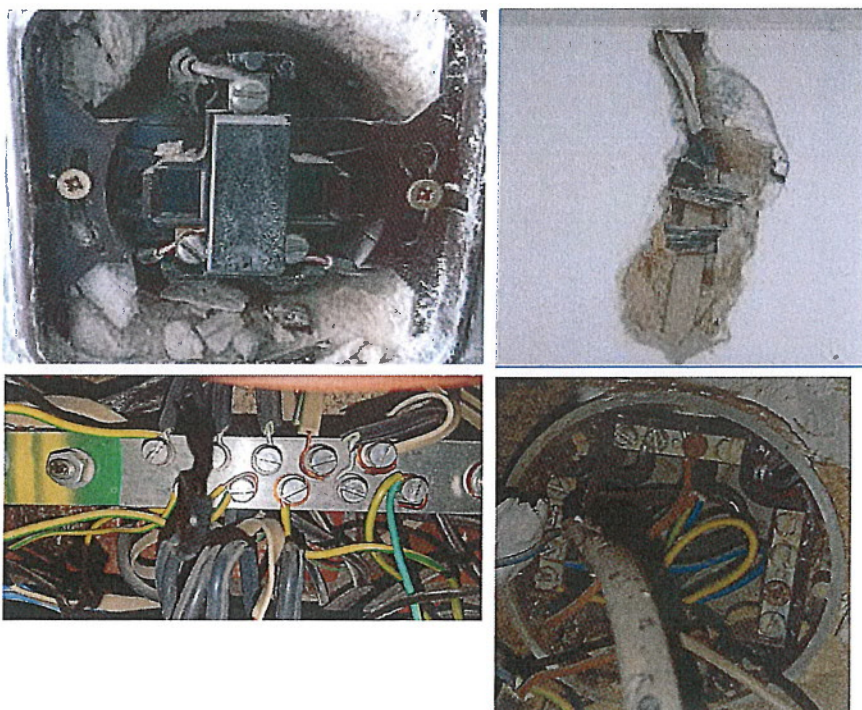
- 2) Hlavní rozvaděč sauny bylo plánováno ponechat, při zjišťování stavu a způsobu zapojení bylo zjištěno, že nové napojení topidel je problematické a hrozí riziko poškození stávajících hliníkových rozvodů, navrhuje se vyměnit rozvaděč za nový s tím že bude nově umožněno ovládat saunu z prostoru recepcce.



- 3) Bylo plánováno odstranění obkladů, dlažeb a následně vyrovnání povrchů do 5mm, při bouracích pracích bylo zjištěno že se pod těmito obklady nachází další vrstva a v některých místech ještě další, tedy i tři vrstvy obkladů. U dlažeb byla zjištěná skutečnost obdobná, pod některými dlažbami byla další dlažba teracová uložená do betonu a místy se musely odbourat nejenom dlažby ale i konstrukce podlahy (bazén, recepcce). Tyto navíc bourané povrchové úpravy je nutno opět doplnit a srovnat povrch pod pod povrchové úpravy nové v tl. od 15 do 40 mm
- 4) Na základě dílenské a výrobní dokumentace bylo řešeno, že plánované umístění technologické části pod podlahou prostoru bazénu a přilehlé místnosti odpočívárny není z hlediska provozu optimální s ohledem na častou kontrolu zařízení a doplňování chemie tak aby provoz bazénu byl v souladu s platnou vyhláškou č. 238/2011 Sb. o stanovení hygienických požadavků na koupaliště, sauny. Navrhuje se umístit technologii do části prostoru bývalé uhelny, kde je nutno vybudovat samostatnou místnost oddělující od ostatní části uhelny.



- 5) V projektu byly navrženy rolety oddělující prostor wellness od ostatních prostor haly jako mřížové, provozovatel požaduje rolety plné tak aby nemohlo dojít ke zcizení nebo poškození vybavení baru.
- 6) Provozovatel navrhl doplnit rozsah prací i o místnosti zázemí baru a zádveří, práce v nich původně plánována nebyla.
- 7) Při trasování stávajících rozvodů elektro byly zjištěny závažné nedostatky v provedení instalace. Rozvody jsou zkombinovány z mědi a hliníku a to nejenom v trasách, ale i v jednotlivých přístrojích vypínačů i zásuvek, některé přívody jsou řešeny rozpojením kabelu pod omítkou, novým napojením a přelepením izolační páskou. V rozvaděčích jsou kombinovány různé typy kabelů, materiálů i jisticích prvků, elektroinstalace jako celek je značně nepřehledná. Kombinace hliník a měď obzvláště ve vlhkých provozech je nevhodná a nebezpečná s ohledem na možnou galvanickou korozi. Navrhuje se rozšířit elektroinstalační práce i na ostatní provozy wellnes, které nebyly předmětem prací a provést v prostoru wellness elektroinstalaci kompletně novou.



Oprava prostor sauny u sportovní haly Hlučín
Rekapitulace

prostory u baru

cena bez DPH

Celkem bez DPH

148 839 Kč

Celkem s DPH 21%

180 095 Kč

Specifikace prací a materiálů

M.Č.	M. POPIS	POL. Č.	POPIS	Poznámka	VÝMĚRA MJ	CENA/MJ	CENA bez DPH
I.47	WC ŽENY		bourání podlahy železobetonové tl. 10 cm	oprava litinových svodů	0,48 m2	1 100	528
I.48			výkop zeminy 50 cm	oprava litinových svodů	0,48 m2	540	259
I.49			příplatek za ztížení vykopávky kolem potrubí	oprava litinových svodů	0,48 m2	450	216
			demontáž stávající litinové kanalizace	oprava litinových svodů	3,2 m	380	1 216
			vyhledávání trasy - zjišťování příčiny 2 prac x 4 hod	oprava litinových svodů	8 hod	295	2 360
			odvoz a likvidace sutí na skládce		0,620 t	1 872	1 161
			jádrová cementová omítka tl. 2 cm ze suchých malt. směsí		19,4 m2	284	5 510
			omítka vnitřní štuková tl. 3 mm		4,92 m2	187	920
			Penetrace podkladu stěny		46,5 m2	47	2 186
			Penetrace podkladu beton podlahy		4,4 m2	47	207
			doplnění podlahy betonové tl. 5 cm	oprava litinových svodů	0,48 m2	580	278
			zášyp kanalizace písek 50 cm	oprava litinových svodů	0,48 m2	365	175
			nová kanalizace KG 110	oprava litinových svodů	3,2 m	770	2 464
			čistící kus	oprava litinových svodů	1 kus	580	580
			přechodový kus litina / KG / kamenina	oprava litinových svodů	2 kus	1 180	2 360
			Vyčištění budov o výšce podlaží do 4 m	oprava litinových svodů	28 m2	120	3 360
			přesun hmot do 50 m	přízemí	1,74 t	832	1 448
I.43	WC MUŽI		bourání podlahy železobetonové tl. 10 cm	oprava litinových svodů	0,36 m2	1 100	396
I.44			výkop zeminy 50 cm	oprava litinových svodů	0,36 m2	540	194
I.45			příplatek za ztížení vykopávky kolem potrubí	oprava litinových svodů	0,36 m2	450	162
I.46			demontáž stávající litinové kanalizace	oprava litinových svodů	3,6 m	380	1 368
			vyhledávání trasy - zjišťování příčiny 2 prac x 4 hod	oprava litinových svodů	8 hod	295	2 360

odvoz a likvidace sutí na skládce	0,420 t		1 872	786
jádrová cementová omítka tl. 2 cm ze suchých malt. směsí	16,1 m2		284	4 572
omítka vnitřní štuková tl. 3 mm	11,05 m2		187	2 066
Penetrace podkladu stěny	74,4 m2		47	3 497
Penetrace podkladu beton podlahy	8,5 m2		47	400
zazdívká otvoru	0,4 m2		624	250
doplnění podlahy betonové tl. 5 cm	0,36 m2	oprava litinových svodů	580	209
zášyp kanalizace písek 50 cm	0,36 m2	oprava litinových svodů	365	131
nová kanalizace KG 110	3,6 m	oprava litinových svodů	770	2 772
čisticí kus	1 kus	oprava litinových svodů	580	580
přechodový kus litina / KG / kamenina	2 kus	oprava litinových svodů	1 180	2 360
Vyčištění budov o výšce podlaží do 4 m	8,5 m2		120	1 020
Příplatek za atypické rozměry dveří	4 kus		750	3 000
přesun hmot do 50 m	1,56 t	přízemí	832	1 298
demontáž radiátoru, vč. potrubí	1 kus	120 x 60 cm	600	600
doplnění podlahy betonové tl. 5 cm	34 m2		468	15 912
vyzdívká zdiva tl. 125 mm porobeton	4,2 m2		778	3 268
dodávka a montáž zárubní ocelových	1 ks	700	1 872	1 872
nátěr zárubní	1 m2	RAL 9006	520	520
omítka vnitřní štuková tl. 3 mm	29 m2		187	5 423
Penetrace podkladu stěny	108,5 m2		47	5 100
Penetrace podkladu beton podlahy	37 m2		47	1 739
ocelové rolety mřížové 2000x2600 el. Motor, klíčové ovl.	-15,6 m2	dle specifikace	3 848	-60 029
ocelové rolety mřížové 2000x3050 el. Motor, klíčové ovl.	2 kus		46700	93 400
<i>Dle upřesněné specifikace:</i>				
<i>MONAIKO: Rolovací mříž je sestavená z galvanizovaných profilů o výšce 115mm s mikroperforací o průměru 3mm</i>				
Vyčištění budov o výšce podlaží do 4 m	8,5 m2		120	1 020
přesun hmot do 50 m	5,74 t	přízemí	832	4 776
Bourání soklu	5 bm		94	470
Bourání dlažeb	2 m2		94	188
odvoz a likvidace sutí na skládce	0,100 t		1 872	187
nivelace podlah do 5 mm	5 m2		312	1 560
Penetrace podkladu beton podlahy	5 m2		47	235

I.40 BAR

Vstup

I.39

koberec zátěžový	5 m2	550	2 750
sokl plastový s vloženým kobercem	5 m	120	600
Vyčištění budov o výšce podlaží do 4 m	5 m2	120	600
přesun hmot do 50 m	0,25 t	832	208
demontáž PVC	7,8 m2	68	530
odvoz a likvidace sutí na skládce	0,230 t	1 872	431
nivelace podlah do 5 mm	7,8 m2	312	2 434
Penetrace podkladu beton podlahy	7,8 m2	47	367
pokládka dlažby, vč. soklu	9,3 m2	624	5 803
dodávka dlažby	11,16 m2	416	4 643
Vyčištění budov o výšce podlaží do 4 m	7,8 m2	120	936
přesun hmot do 50 m	0,78 t	832	649
Celkem bez DPH			148 839

Technická místnost

I.42

Oprava kanalizace	26 276
Záměna rolet	33 371
Zázemí baru a vstup	22 590
Opravy povrchů	66 601

Oprava prostor sauny u sportovní haly Hlučín
Rekapitulace

část u sauny

cena bez DPH

Celkem bez DPH	173 737 Kč
Celkem s DPH 21%	210 222 Kč

Specifikace prací a materiálů

M.Č.	M. POPIS	POL. Č.	POPIS	Poznámka	VÝMĚRA	MJ	CENA/MJ	CENA bez DPH
I.63	Výlevka		bourání podlahy železobetonové tl. 10 cm výkop zeminy 70 cm příplatek za ztížení výkopávky kolem potrubí demontáž stávající litinové kanalizace vyhledávání trasy - zjišťování příčiny 2 prac x 4 hod odvoz a likvidace sutí na skládce omítka vnitřní štuková tl. 3 mm Penetrace podkladu stěny Penetrace podkladu beton podlahy doplnění podlahy betonové tl. 5 cm zásyp kanalizace písek 70 cm nová kanalizace KG 110 čistící kus přechodový kus litina / KG / kamenina přísavací hlavice Výčištění budov o výšce podlaží do 4 m přesun hmot do 50 m jádrová cementová omítka tl. 2 cm ze suchých malt. směsí omítka vnitřní štuková tl. 3 mm Penetrace podkladu stěny Penetrace podkladu beton podlahy Výčištění budov o výšce podlaží do 4 m	oprava litinových svodů oprava litinových svodů oprava litinových svodů oprava litinových svodů oprava litinových svodů	1,2 m2 1,2 m2 1,2 m2 4,5 m 8 hod 1,840 t 13,8 m2 18,6 m2 2,1 m2 1,2 m2 1,2 m2 4,5 m 1 kus 1 kus 1 kus 2,1 m2 1,91 t 8,9 m2 5,2 m2 31 m2 4 m2 4 m2		1 100 740 450 380 295 1 872 187 47 47 580 510 770 580 1 180 590 120 832 284 187 47 47 120	1 320 888 540 1 710 2 360 3 444 2 581 874 99 696 612 3 465 580 1 180 590 252 1 589 2 528 972 1 457 188 480
I.62	WC BAZÉN			oprava litinových svodů oprava litinových svodů oprava litinových svodů oprava litinových svodů oprava litinových svodů přízemí				

1.61 sprchy	přesun hmot do 50 m	přízemí	0,61 t	832	508
	bourání podlahy železobetonové tl. 10 cm	oprava litinových svodů	0,4 m2	1 100	440
	výkop zeminy 50 cm	oprava litinových svodů	0,4 m2	540	216
	příplatek za ztížení vykopávky kolem potrubí	oprava litinových svodů	0,4 m2	450	180
	demontáž stávající litinové kanalizace	oprava litinových svodů	3,5 m	380	1 330
	vyhledávání trasy - zjišťování příčiny 2 prac x 4 hod	oprava litinových svodů	8 hod	295	2 360
	odvoz a likvidace sutí na skládce	oprava litinových svodů	0,520 t	1 872	973
	Jádrová cementová omítka tl. 2 cm ze suchých malt. směsí		15,6 m2	284	4 430
	Penetrace podkladu stěny		62 m2	47	2 914
	Penetrace podkladu beton podlahy		28 m2	47	1 316
	doplnění podlahy betonové tl. 5 cm	oprava litinových svodů	0,4 m2	540	216
	zásyp kanalizace písek 50 cm	oprava litinových svodů	0,4 m2	365	146
	nová kanalizace KG 110	oprava litinových svodů	3,5 m	770	2 695
	čistící kus	oprava litinových svodů	1 kus	580	580
	přechodový kus litina / KG / kamenina	oprava litinových svodů	2 kus	1 180	2 360
	Vyčištění budov o výšce podlaží do 4 m		28 m2	120	3 360
	přesun hmot do 50 m	přízemí	1,3 t	832	1 082
1.64 SAUNA	Nová regulace S 500 s rozvodnicí na 18 kW		1 kus	16 500	16 500
	práce související s demontáží původní a montáží nové regulace		1 soub	4 400	4 400
	Vyčištění budov o výšce podlaží do 4 m		12,9 m2	120	1 548
	odvětrání sauny		10 bm	320	3 200
	Penetrace podkladu beton podlahy		40 m2	47	1 880
	Penetrace podkladu stěny		117 m2	47	5 499
	Vyčištění budov o výšce podlaží do 4 m		40 m2	120	4 800
	vyzdívká zdíva tl. 150 mm porobeton		35,75 m2	978	34 964
	omítka vnitřní štuková tl. 3 mm		35,75 m2	187	6 685
	podkladní vrstva + armovací tkanina		35,75 m3	260	9 295
	datový přívod od pokladny		75 bm	55	4 125
	silový přívod pro technologii		50 bm	80	4 000
	přívod vodovodu		10 bm	250	2 500
	odvětrání technologie		1 kpl	3 580	3 580
	umyvadlo		1 kpl	3 500	3 500
	kanalizace		5 bm	750	3 750

1.65 BAZÉN



dveře se zárubní
podlaha

Celkem bez DPH

1 kpl
10 m2

5 000
500

5 000
5 000
173 737

Oprava kanalizace

Sauna

Oprava povrchu

doplnění technologie

32 494

22 448

36 396

82 399

Rekapitulace - Oprava prostor sauny u sportovní haly Hlučín - ELEKTROINSTALACE

Specifikace prací a materiálů dle projektu - vícepráce	43 560
Specifikace prací a materiálů - prostor mezi barem a wellness (1.42, 1.51-1.57, 1.59)	113 405
Cena celkem dle projektu a VCP	156 965

