

---

**SMLOUVA  
O PACHTU ČÁSTI ZÁVODU**

---

uzavřená mezi

**POLIKLINIKA ŽĎÁR NAD SÁZAVOU,  
příspěvková organizace**

a

**MeDiLa spol. s r.o.**

Dne 14.10. 2020

Tato smlouva (dále jen **Smlouva**) je uzavřena v souladu s ustanoveními § 2349 a násl. Občanského zákoníku mezi

**Poliklinika Žďár nad Sázavou, příspěvková organizace**

IČO: 48899119

se sídlem Žďár nad Sázavou, Žďár nad Sázavou 4, Studentská 1699/4, PSČ 591 01,  
zapsaná v obchodním rejstříku vedeném Krajským soudem v Brně, oddíl Pr, vložka 1935,  
zastoupená [REDAKCE]

elektronická pošta pro vzájemnou korespondenci: [REDAKCE]

**na straně jedné jako propachtovatel (dále jen Propachtovatel)**

a

**MeDiLa spol. s r.o.**

IČO: 63217767

se sídlem Pardubice, Bílé Předměstí, Štrossova 1931, PSČ 530 03,  
zapsaná v obchodním rejstříku vedeném Krajským soudem v Hradci Králové, oddíl C, vložka 7828  
zastoupená [REDAKCE]

elektronická pošta pro vzájemnou korespondenci: [REDAKCE]

Projektový manažer: [REDAKCE]

**na straně druhé jako pachtýř (dále jen Pachtýř),**

společně dále jen **Smluvní strany** nebo jednotlivě **Smluvní strana**.

**S VĚDOMÍM NÁSLEDUJÍCÍHO ÚČELU ZÁMĚRU, K JEHOŽ NAPLNĚNÍ JE UZAVŘENA SMLOUVA:**

**a. Kontinuita poskytovaných Služeb**

Úkolem Pachtýře je užívat Část závodu způsobem a v rozsahu potřebném k jeho řádnému provozování. Propachtovatel očekává, že Předání a převzetí Části závodu Pachtýřem bude mít co nejlhadsí průběh, zejména, že nedojde k narušení poskytování Služeb pro Zákazníky a ke zhoršení komfortu Zákazníků. Zákazníci jsou zvyklí na využívání Služeb Laboratoře v určitém rozsahu a standardu. Propachtovatel tak očekává, že Pachtýř nebude provádět takové změny, které by mohly vést až k tomu, že se z Části závodu stane pouze Odběrové místo bez další přidané hodnoty pro Zákazníky,

**b. Vysoká kvalita Služeb**

Propachtovatel očekává, že Pachtýř bude užívat Část závodu a poskytovat Služby v nejvyšší možné kvalitě při dodržení všech relevantních norem a předpisů, stejně jako Minimálních požadavků a Minimálních obchodních podmínek. Propachtovatel očekává, že se Pachtýř zaměří na kvalitu celého procesu spolupráce se Zákazníkem; zejména na rychlost (až nadstandardní rychlost v případě žádosti Zákazníka) poskytovaných Služeb a na odbornou a přesnou manipulaci s biologickými vzorky, včetně jejich převozu tak, aby nedošlo k jejich znehodnocení,

**c. Proaktivita Pachtýře**

Propachtovatel očekává, že Pachtýř bude Část závodu aktivně spravovat a bude k jejímu provozu přistupovat kreativně, tak, aby byla nabídka Pachtýře pro Zákazníky atraktivní. Pachtýř by měl motivovat své stávající Zákazníky k pokračování spolupráce a ukázat vynalézavost při hledání Zákazníků nových. Propachtovatel hledá Pachtýře, který se nebojí invencí a inovací. Pachtýř by měl držet krok s odborným světem, mít přehled o nových poznatcích, trendech, postupech, nejnovějším vybavení a materiálech a tyto uplatňovat a srozumitelně a aktivně komunikovat Zákazníkům,

**d. Proklientský přístup**

Propachtovatel očekává, že Pachtýř bude trvale usilovat o maximální spokojenost Zákazníků, a to zejména prostřednictvím profesionálního, vstřícného a maximálně ochotného personálu Laboratoře. Propachtovatel očekává, že personál Laboratoře se bude snažit porozumět (nadstandardním i nestandardním) přáním a očekáváním Zákazníků a bude jim aktivně nabízet možná řešení. Personál by měl prokázat vysokou míru přizpůsobivosti a flexibility. Propachtovatel očekává, že personál bude otevřený dialogu a spolupráci. Za důležitou součást považuje Propachtovatel také pozitivní přístup personálu Laboratoře ke zpětné vazbě od Zákazníku a využití získaných poznatků ke zlepšení spolupráce,

**e. Optimalizace provozních nákladů Laboratoře**

Propachtovatel očekává, že Pachtýř, jako řádný hospodář, provede takové změny v provozu Části závodu, které povedou k optimalizaci provozních nákladů tak, aby byly Laboratoř a další složky Části závodu účelněji a hospodárněji využívány. Propachtovatel si uvědomuje, že prostor pro optimalizaci provozu Laboratoře je do značné míry omezen stávajícím nastavením chodu Laboratoře, inventářem Laboratoře či skutečností, že s úkonem propachtování Laboratoře jsou spojeny zákonné povinnosti, které je třeba respektovat. K těmto zákonným povinnostem Propachtovatel zejména prohlašuje, že ve vztahu k přechodu veškerých práv a povinností z pracovněprávních vztahů všech stávajících zaměstnanců Laboratoře na Pachtýře nestanovuje žádné požadavky nad rámec zákonného minima a je pouze na uvážení Pachtýře, jakým způsobem přistoupí k nastavení efektivního fungování Části závodu. Propachtovatel pevně věří, že Pachtýř najde cestu, jak vytvořit funkční a prosperující provoz,

včetně následujících bodů účelu Záměru (vymezených pro hledání Pokročilého řešení):

**a. Co nejširší rozsah Služeb**

Propachtovatel očekává, že Pachtýř nabídne rozšíření rozsahu poskytovaných Služeb o nové či nadstandardní Služby tak, aby naplnil představy a potřeby Zákazníků a poskytl jim co nejkomplexnější péči,

**b. Podpora místní komunity**

Propachtovatel očekává, že se Pachtýř bude zajímat o místní komunitu, podporovat ji a usilovat tak o zvýšení spokojenosti a kvality života občanů komunity,

**c. Ochrana životního prostředí**

Propachtovatel očekává, že se Pachtýř bude v rámci svého fungování chovat odpovědně k prostředí i společnosti. Propachtovatel očekává, že Pachtýř bude Část závodu provozovat a spravovat tak, aby co nejméně zatěžoval životní prostředí,

účel Záměru, jak je citován výše, byl součástí podmínek Záměru,

## **A VZHLEDEM K TOMU, ŽE:**

- (A) Propachtovatel je právnickou osobou řádně zřízenou podle práva České republiky Městem Žďár nad Sázavou s účinky k 1. 8. 1996 zejména za účelem zajištění základní zdravotní péče občanům zdravotníky v zaměstnaneckém poměru nebo pronájmem prostorů jiným osobám, poskytující, kromě jiného, zdravotní péči v souladu s platnými právními předpisy upravujícími činnost nestátních zdravotnických zařízení, kromě jiného rovněž v oboru klinická biochemie a hematologie, a při provozu Laboratoře je Propachtovatel limitován (finančně, zaběhnutými návyky, v konkurenci se soukromými subjekty na trhu Služeb), a
- (B) Propachtovatel veřejně vyhlásil Záměr a prostřednictvím systému hodnocení kvality vybral jako nejvýhodnější Nabídku Pachtýře, a
- (C) Pachtýř je právnickou osobou řádně založenou podle práva České republiky provozující v souladu se zákonem, kromě jiného, výkon soukromé praxe v oboru klinické biochemie pro chemickou, fyzikální a fyzikálně-chemickou analýzu biologického materiálu a výkon soukromé praxe v oboru laboratorní medicíny, a
- (D) Pachtýř je poskytovatelem zdravotních služeb laboratorního komplementu a diagnostiky a poskytuje a zajišťuje služby v oborech klinická biochemie, hematologie, mikrobiologie, alergologie, imunologie, cytologie, genetiky a histologie, a
- (E) Pachtýř má zájem propachtovat na sjednanou dobu samostatnou Část závodu Propachtovatele, která provozuje Laboratoř, včetně Odběrového místa, v Nemovitosti, za účelem poskytování kvalitnějších a širších Služeb, má rozsáhlé zkušenosti s poskytováním Služeb a provozem laboratoří, má zájem na nastavení vysoké kvality poskytovaných Služeb, má zájem jednat transparentně a dodržovat etická a morální pravidla a kodex a jednat s péčí řádného hospodáře, s nezbytnou loajalitou, odpovědností, potřebnou pečlivostí a znalostmi tak, aby chránil Část závodu před znehodnocením a maximalizoval její zisk, a
- (F) Smluvní strany mají zájem na spolupráci a vzájemné součinnosti tak, aby byly vytvořeny podmínky pro vysokou kvalitu Služeb, rychlou, přesnou a v čase stabilní laboratorní diagnostiku, která odpovídá požadavkům normy ČSN EN ISO 15189:2013,

## **SE SMLUVNÍ STRANY DOHODLY NA NÁSLEDUJÍCÍM:**

### **1. TERMÍNY A DEFINICE**

- 1.1. Pokud z kontextu nevyplývá jinak, mají níže uvedená slova a slovní spojení s počátečními velkými písmeny použita v této Smlouvě (včetně příloh) následující význam:

**Bankovní účet**  
**Propachtovatele**

██  
██

<b>Bankovní účet</b>	
<b>Pachtýře</b>	
<b>Cena za Služby</b>	znamená dohodu Smluvních stran o ceně za poskytování Služeb na úrovni definované v SLA v hodnotě dle aktuálně platného ceníku výkonů, který je dostupný na <a href="http://www.medila.cz">www.medila.cz</a> ;
<b>Část Nemovitosti</b>	znamená prostory ve 2. podlaží Nemovitosti znázorněné v Příloze č. 6 Smlouvy, užívané pro provoz Laboratoře;
<b>Část závodu</b>	znamená část organizovaného souboru jmění tvořící samostatnou organizační složku, která slouží k provozování činnosti Laboratoře, definovanou v článku 2 a Přílohách č. 1–6 Smlouvy;
<b>Hodnota bodu</b>	znamená bodovou hodnotu přiřazenou k tomu kterému zdravotnímu úkonu v Seznamu zdravotních úkonů uvedenému ve vyhlášce č. 301/2018 Sb., kterou se mění vyhláška č. 134/1998 Sb., kterou se vydává seznam zdravotních výkonů s bodovými hodnotami, ve znění pozdějších předpisů;
<b>Insolvenční zákon</b>	zákon č. 182/2006 Sb., o úpadku a způsobech jeho řešení, ve znění pozdějších předpisů;
<b>Laboratorní příručka</b>	znamená popis správné laboratorní praxe, je přístupná na veřejných stránkách Pachtýře <a href="http://www.medila.cz">www.medila.cz</a> ; v případě rozporu mezi Laboratorní příručkou a Nabídkou platí Nabídka;
<b>Laboratoř</b>	znamená oddělení klinické biochemie a hematologie, jejímž předmětem činnosti je zejména provádění biochemických a hematologických vyšetření biologických materiálů humánního i animálního původu v budově Nemovitosti;
<b>Minimální obchodní podmínky</b>	znamená minimální obchodní podmínky požadované pro Pacht Propachtovatelem, jsou součástí Záměru;
<b>Minimální požadavky</b>	znamená minimální požadavky Propachtovatele pro Pacht, jsou součástí Záměru;
<b>Nabídka</b>	znamená písemnou nabídku Pachtýře na poskytování Služeb v Části závodu podanou k Záměru, datovaná 5. 8. 2020, včetně dokumentu Cenová část nabídky, dokumentu Odborné úrovně a dokumentu Pokročilého řešení;
<b>Nemovitost</b>	znamená pozemek vedený jako p. č. 3362 v k. ú. Město Žďár a části obce Žďár nad Sázavou 4, obci Žďár nad Sázavou, jehož součástí je stavba občanského vybavení č. p. 1699, evid. č. 4, v ulici Studentská, zapsaný u Katastrálního úřadu pro Vysočinu, Katastrální pracoviště Žďár nad Sázavou, na LV č. 1 pro k. ú. Město Žďár;

<b>Občanský zákoník</b>	zákon č. 89/2012 Sb., v platném znění;
<b>Odběrové místo</b>	znamená místo určené k odběru vzorků v Laboratoři;
<b>Odborná úroveň</b>	znamená část Nabídky; význam je definován v Záměru;
<b>Pacht</b>	znamená pacht Části závodu ve smyslu ustanovení § 2349 a násl. Občanského zákoníku, upravený Smlouvou;
<b>Pachtovné</b>	znamená cenu za dočasné užívání a požívání Části závodu definovanou v článku 3. odst. 3.1. Smlouvy v Kč bez DPH;
<b>Pohovor</b>	znamená součást výběru nejvhodnější nabídky k Záměru; význam je definován v Záměru;
<b>Pokročilé řešení</b>	znamená část Nabídky; význam je definován v Záměru;
<b>Pracoviště Pachtýře</b>	znamená prostory Laboratoře v Nemovitosti, a dále veškerá zdravotnická zařízení Pachtýře a spolupracujících laboratoří Pachtýře;
<b>Projektový manažer</b>	osoba Pachtýře odpovědná vůči Propachtovateli za Pacht;
<b>Předání a převzetí Části závodu Pachtýřem</b>	znamená předání a převzetí Části závodu dle článku 4. Smlouvy;
<b>Předání a převzetí Části závodu Propachtovatelem</b>	znamená předání a převzetí Části závodu dle článku 7. odst. 7.7 Smlouvy;
<b>Rozhodný den</b>	znamená den, kdy Pachtýř nabývá užívací a požívací právo k Části závodu podle Smlouvy, nastane po účinnosti Smlouvy prvním dnem měsíce následujícího po měsíci, ve kterém bude zároveň splněna podmínka udělení oprávnění k poskytování zdravotních Služeb v Části závodu ve smyslu ustanovení § 23 odst. 3 Zákona o zdravotních službách Pachtýři a podmínka převodu a uzavření smlouvy o poskytování a úhradě hrazených služeb mezi Pachtýřem a všemi zdravotními pojišťovnami s nimiž má smlouvu na poskytování Služby uzavřenu Propachtovatel ve smyslu ustanovení § 17 odst. 8 Zákona o zdravotním pojištění, <b>nejdříve 1. 1. 2021</b> ;
<b>Seznam zdravotních výkonů</b>	znamená seznam zdravotních výkonů uvedený ve vyhlášce č. 301/2018 Sb., kterou se mění vyhláška č. 134/1998 Sb., kterou se vydává seznam zdravotních výkonů s bodovými hodnotami, ve znění pozdějších předpisů;

<b>SLA</b>	znamená dohodu Smluvních stran o úrovni a rozsahu Služeb definovanou v odst. 2.9 Smlouvy (Service Level Agreement) odkazující na Přílohu č. 7 a 8;
<b>Služby</b>	znamená výkony, laboratorní vyšetření a služby laboratorního komplementu a diagnostiky v odbornostech klinická biochemie, hematologie, mikrobiologie, alergologie, histologie, cytologie genetiky a imunologie (odbornosti 801, 802, 807, 813, 816, 817, 818 a 823), specifikované v Příloze č. 7 Smlouvy;
<b>Smlouva o nájmu</b>	znamená Nájemní smlouvu uzavřenou dne 18. 2. 2003 mezi Městem Žďár nad Sázavou a Propachtovatelem, ve znění dodatků (k datu uzavření Smlouvy dodatků 1–6), podle které je Propachtovatel oprávněn dočasně užívat mimo jiné i Nemovitost;
<b>Zákazník</b>	znamená Propachtovatel a jiná osoba využívající Službu;
<b>Zákon o registru smluv</b>	zákon č. 340/2015 Sb., o zvláštních podmínkách účinnosti některých smluv, uveřejňování těchto smluv a o registru smluv, v platném znění;
<b>Zákon o zdravotním pojištění</b>	zákon č. 48/1997 Sb., o veřejném zdravotním pojištění a o změně a doplnění některých souvisejících zákonů, v platném znění;
<b>Zákon o zdravotních službách</b>	zákon č. 372/2011 Sb., o zdravotních službách a podmínkách jejich poskytování, v platném znění;
<b>Zákon o zpracování osobních údajů</b>	zákon č. 110/2019 Sb., o zpracování osobních údajů, v platném znění;
<b>Zákoník práce</b>	zákon č. 262/2006 Sb. v platném znění;
<b>Záměr</b>	znamená záměr Propachtovatele s názvem „Pacht laboratoře na Poliklinice Žďár nad Sázavou“; podmínky záměru jsou dostupné na odkazu: <a href="https://zakazky.zdarns.cz/vz00000372">https://zakazky.zdarns.cz/vz00000372</a> a <a href="https://zakazky.zdarns.cz/vz00000373">https://zakazky.zdarns.cz/vz00000373</a> ;
<b>Zaměstnanci</b>	zaměstnanci Propachtovatele podle seznamu v Příloze č. 3 Smlouvy, u nichž dojde uzavřením Smlouvy k přechodu práv a povinností z pracovněprávních vztahů ve smyslu ustanoven § 338 Zákoníku práce z Propachtovatele na Pachtýře;
<b>Zpracovatelská smlouva</b>	znamená smlouvu uzavřenou mezi Propachtovatelem a Pachtýřem za účelem ochrany osobních a citlivých údajů a dat pacientů a klientů Zákazníků anebo Laboratoře v souladu s platnými právními předpisy České republiky, zejména Zákonem o zpracování osobních údajů a nařízením Evropského Parlamentu a Rady (EU) 2016/679 o

ochraně fyzických osob v souvislosti se zpracováním osobních údajů a o volném pohybu těchto údajů a o zrušení směrnice 95/46/ ES.

## 2. PŘEDMĚT SMLOUVY, PŘEDMĚT PACHTU, ROZSAH SLUŽBY

- 2.1. Podle Smlouvy se Propachtovatel zavazuje přenechat Pachtýři Část závodu Propachtovatele a Pachtýř se zavazuje Část závodu užívat a požívat v souladu se Smlouvou s péčí řádného hospodáře a způsobem, který lze charakterizovat jako pečlivý a s potřebnými znalostmi a zkušenostmi a v souladu s veškerými právními předpisy vztahujícími se k činnosti Části závodu, a v rozsahu, v jakém je toho k řádnému provozování Části závodu třeba a na sjednané úrovni poskytovaných Služeb (SLA v odst. 2.9. Smlouvy).
- 2.2. Pachtýř není oprávněn bez výslovného předchozího písemného souhlasu Propachtovatele změnit, tj. ani zúžit, předmět činnosti provozované v Části závodu, ani přenechat Laboratoř, ani její část, do pachtu, nájmu, podnájmu nebo jiného užívání třetí osobě.
- 2.3. Pachtýř se zavazuje Propachtovateli platit za dočasné užívání Části závodu Pachtovné a podíl z tržeb.
- 2.4. Částí závodu se pro účely této Smlouvy rozumí zejména:
  - 2.4.1. dlouhodobý hmotný a nehmotný majetek, jehož seznam a specifikace je v **Příloze č. 1**, která tvoří nedílnou součást této Smlouvy, a krátkodobý hmotný, i neevidovaný, majetek nacházející se v prostorách Části závodu, který je ve vlastnictví Propachtovatele, a jehož seznam je taktéž uveden v Příloze č. 1; Pachtýř se zavazuje od Propachtovatele odkoupit zásoby ze skladu za pořizovací cenu;
  - 2.4.2. práva a povinnosti vztahující se k Části závodu, která vyplývají ze státních či správních rozhodnutí, která jsou vyjmenována v **Příloze č. 2**, dále ta, která přechází na Propachtovatele dle Občanského zákoníku, na něž byl Pachtýř výslovně Propachtovatelem v Příloze č. 2 upozorněn nebo která mají být jako součást Části závodu Propachtovatelem užívána Pachtýřem, na něž byl Pachtýř výslovně Propachtovatelem upozorněn v Příloze č. 2, a dále vyplývající ze stávajících smluvních vztahů, vztahující se k Části závodu, jejichž seznam tvoří Přílohu č. 2, která je nedílnou součástí této Smlouvy;
  - 2.4.3. práva a povinnosti vyplývající z pracovněprávních vztahů k Zaměstnancům Propachtovatele vykonávajícím pracovní činnost (poskytování Služeb) v Části závodu v souladu s ustanovením § 2349 odst. 2 Občanského zákoníku ve spojení s ustanovením § 338 a násl. Zákoníku práce, a to v plném rozsahu, v té kvalitě a s těmi vlastnostmi, jimž se tyto vztahy vyznačovaly u Propachtovatele v postavení dosavadního zaměstnavatele; seznam Zaměstnanců a práv a nároků Zaměstnanců tvoří **Přílohu č. 3**, která je nedílnou součástí této Smlouvy;
  - 2.4.4. jiné věci a práva, které slouží k řádnému provozování Části závodu a k této náleží uvedené v **Příloze č. 4** Smlouvy;



- 2.4.5. pohledávky a závazky, které se vztahují k Části závodu, a jejichž seznam je **Přílohou č. 5**, která je nedílnou součástí této Smlouvy; ze závazků Pachtýř přejímá pouze ty, které jsou sepsány v Příloze č. 5 a ty, které musel rozumně předpokládat.
- 2.5. Součástí Pachtu Části závodu je i Pacht Části Nemovitosti v rozsahu specifikovaném v **Příloze č. 6** Smlouvy. Propachtovatel užívá Nemovitost, včetně Části Nemovitosti, na základě Smlouvy o nájmu. Majitel Nemovitosti podle ujednání v článku IV. Smlouvy o nájmu udělil souhlas k tomu, aby Propachtovatel uzavíral smlouvy o podnájmu nebytových prostor za účelem poskytování zdravotních služeb.
- 2.6. Obchodní firma Propachtovatele není součástí Pachtu dle této Smlouvy a nebude podle této Smlouvy Pachtýřem nijak užívána.
- 2.7. Pachtem Části závodu se Pachtýř stává věřitelem pohledávek a dlužníkem dluhů, které k Části závodu náleží a které s provozem Části závodu souvisí, v případě dluhů pouze sepsaných do Přílohy č. 5 a dluhů, které musel Pachtýř rozumně předpokládat.
- 2.8. Propachtovatel prohlašuje, že seznamy a specifikace uvedené v tomto článku, které jsou připojeny k této Smlouvě ve formě příloh, jsou ke dni účinnosti této Smlouvy úplné, respekt. obsahují vše, co k Části závodu jako celku náleží a budou upraveny podle stavu k Rozhodnému dni.
- 2.9. Pachtýř se Smlouvou zároveň zavazuje poskytovat na svůj náklad a nebezpečí ve vysoké kvalitě kvalifikovaně, řádně a včas Služby specifikované v **Příloze č. 7** Smlouvy nebo zajišťovat kvalifikované, řádně a včasné poskytování Služeb na Pracovišti Pachtýře podle mezi Smluvními stranami sjednaných pravidel a úrovně poskytování Služeb (Příloha č. 7 a Laboratorní příručka) a za Cenu za Služby. Kromě Přílohy č. 7 je rozsah Služby také vymezen osvědčením o akreditaci Laboratoře podle ČSN EN ISO 15189:2013 pod č. 8168.
- 2.10. Závaznost hodnocené části Nabídky a dokumentů z ověřovací fáze:
- 2.10.1. Pachtýř je Propachtovateli zavázán i ve vztahu k tomu, co uvedl, či co bylo jinak součástí Nabídky k hodnocení v kritériích Odborná úroveň, Pokročilé řešení a Pohovor dle podmínek Záměru.
- 2.10.2. Postupuje-li Pachtýř při Pachtu v rozporu s předchozím odstavcem, je povinen bezodkladně zjednat nápravu. Pokud
- to již vzhledem k podmínkám Pachtu není možné nebo pokud to Propachtovatel již objektivně nepovažuje za účelné a pokud
  - není vada zjevně nepodstatná, přičemž výhradně pro potřeby tohoto odstavce se u číselně uváděných hodnot má za to, že odchylka do 10 % je zjevně nepodstatná, má Propachtovatel právo na kompenzaci dle ust. 8.14 či 8.15 Smlouvy. Další práva Propachtovatele z vad tímto nejsou dotčena.
- 2.10.3. Pachtýř při Pachtu postupuje rovněž v souladu s dokumenty zpracovanými v průběhu ověřovací fáze ve smyslu ust. 6.3 podmínek Záměru, které průběžně dle aktuálního stavu a potřeb Pachtu aktualizuje.

2.10.4. Nabídka tvoří **Přílohu č. 8** Smlouvy.

2.11. Pachtýř se zavazuje po dobu platnosti a účinnosti Smlouvy provozovat nebo zajistit provozování Laboratoře, včetně Odběrného místa, a to v souladu se Smlouvou.

2.12. Zaměstnanci Propachtovatele se zavazují po dobu platnosti a účinnosti Smlouvy objednávat veškeré Služby, až na níže uvedené výjimky, výhradně u Pachtýře, a to za předpokladu, že Pachtýř poskytuje Služby kvalifikovaně, řádně a včas, tj. v souladu se Smlouvou, když se má za to, že Pachtýř neposkytuje Služby kvalifikovaně, řádně a včas, pokud je Propachtovatelem opakovaně (minimálně třikrát) písemně vyzván k nápravě konkrétního závadného stavu a Pachtýř tento konkrétní závadný stav opakovaně neodstraní (minimálně třikrát) v dodatečné lhůtě, která se sjednává ve stejné délce, jako je Smluvními stranami sjednána lhůta pro řádné plnění.

Sjednané výjimky za závazku:

- laboratorní vyšetření v rámci klinických studií, kde je předem definovaný zpracovatel laboratorního vyšetření;
- Pachtýř vysloví předchozí písemný souhlas,
- Zákazník (jeho pacient, klient) si i přes vystavenou žádanku a ústní doporučení na základě svého svobodného práva na volbu poskytovatele zdravotních služeb zvolí jiného poskytovatele zdravotních služeb,
- Službu není Pachtýř schopen dle výslovného sdělení zajistit.

2.13. Propachtovatel se zavazuje aktivně vyvíjet činnost a jednat se třetími osobami, které poskytují zdravotní služby v Nemovitosti, za účelem nabídky Služeb.

2.14. Propachtovatel se zavazuje po dobu platnosti a účinnosti Smlouvy přebírat výstupy Služeb a platit za Služby Cenu za Služby.

2.15. Propachtovatel se zavazuje po dobu platnosti a účinnosti Smlouvy neposkytovat na vlastní náklad a nebezpečí Služby, ani neumožnit poskytování Služeb v Nemovitosti jiné osobě, když za poskytování Služeb Smluvní strany nepovažují:

- Služby vykonávané Propachtovatelem výhradně pro vlastní potřebu a výkony nejsou účtovány třetí osobě,
- s předchozím výslovným písemným souhlasem Pachtýře,
- pro akademickou, publikační, vědeckou anebo pedagogickou činnost.

Pachtýř bere na vědomí, že dispozice s prostory Nemovitosti spadá v rozsahu daném interními předpisy do kompetence rady či zastupitelstva města Žďár nad Sázavou.

2.16. Propachtovatel se zavazuje provádět ve sjednaných případech odběry vzorků biologického materiálu na pracovištích Propachtovatele v souladu s Laboratorní příručkou. V tomto případě se Pachtýř zavazuje zajistit svoz nebezpečného odpadu s tím související.

### **3. PACHTOVNÉ, PODÍL Z TRŽEB, CENA SLUŽEB SPOJENÝCH S UŽÍVÁNÍM LABORATOŘE.**

#### **3.1. Pachtovné**

- 3.1.1. Pachtovné Části závodu bylo sjednáno dohodou Smluvních stran ve výši 1.400.000,- Kč za rok. Pachtové je sjednáno bez DPH. V případě změny zákonem stanoveného osvobození Pachtovného od DPH se Pachtýř zavazuje ke sjednanému Pachtovnému platit DPH v zákonem stanovené výši.
- 3.1.2. V Pachtovném je i cena za užívání Části Nemovitosti.
- 3.1.3. Pachtovné se zavazuje Pachtýř platit v měsíčních splátkách vždy do 5. dne kalendářního měsíce ve výši 1/12ročního Pachtovného (tzn. ve výši 116.667, - Kč/měsíc) převodem na Bankovní účet Propachtovatele.

### 3.2. Podíl z tržeb

- 3.2.1. Podíl z tržeb byl sjednán dohodou Smluvních stran ve výši 2 % za rok.
- 3.2.2. Výše tržeb v daném roce bude vypočtena podle vzorce:

$$\text{Výše tržeb bez DPH} = \text{počet bodů přidělených dle Seznamu zdravotnických výkonů za vyšetření provedená Pachtýřem v Laboratoři} \times \text{Hodnota bodu} + \text{úhrady od samoplátců bez DPH}$$

- 3.2.3. Pro výpočet výše tržeb použije Pachtýř Seznam zdravotnických výkonů a vyhlášku o stanovení hodnot bodu účinné v daném roce, tzn. v roce, pro který je výše tržeb počítána.
- 3.2.4. K podílu z tržeb bude připočteno DPH v zákonné výši. Podíl z tržeb je splatný zpětně za předchozí rok, a to k 15. 7. každého kalendářního roku trvání Pachtu, s výjimkou prvního roku, na Bankovní účet Propachtovatele.
- 3.2.5. Propachtovatel je oprávněn za účelem kontroly správnosti výpočtu tržeb nahlížet do Zprávy auditora o provedené kontrole účetní závěrky za středisko Žďár nad Sázavou za předchozí rok či jiných obdobných dokladů Pachtýře, ze kterých bude možné ověřit správnost výpočtu výše tržeb, včetně dokladů prokazujících Hodnotu bodu vyšetření provedených v Laboratoři a provedené zdravotní výkony. Pachtýř je povinen umožnit nahlížení do dokladů v předem sjednané době anebo předložit Propachtovateli jím vyžádané relevantní doklady k nahlédnutí.
- 3.3. Smluvní strany potvrzují, že je jim znám způsob výpočtu Pachtovného i podílu z tržeb.
- 3.4. Veškerá peněžítá plnění budou poskytována Pachtýřem bezhotovostním převodem na Bankovní účet Propachtovatele pod variabilním symbolem IČO Pachtýře. Bankovní účet Propachtovatele je platebním místem. Splátka Pachtovného a podíl z tržeb je zaplácena vždy okamžikem připsání sjednané částky na Bankovní účet Propachtovatele.
- 3.5. **Peněžité plnění za dodávky a služby spojené s užíváním Části Nemovitosti**  
Vedle Pachtovného a podílu z tržeb se Pachtýř zavazuje platit peněžité plnění za dodávky a služby spojené s užíváním Části Nemovitosti.

- 3.5.1. Rozhodne-li se Pachtýř využít připojení na internet, služby telefonní ústředny a zveřejnění na web stránkách Propachtovatele, sjednávají Smluvní strany cenu následovně:
- zveřejnění kontaktů Pachtýře na webových stránkách Propachtovatele: 100,- Kč bez DPH/měsíc,
  - provoz telefonní ústředny: 360,- Kč bez DPH/měsíc,
  - internet: 185,- Kč bez DPH/měsíc.
- 3.5.2. Cena za vytápění, elektrickou energii, vodné včetně ohřevu teplé vody, stočné, odvod srážkové vody, úklid společných prostor a její placení jsou sjednány následovně:
- zálohy za vytápění, elektrickou energii, vodné včetně ohřevu teplé vody, stočné a odvod srážkové vody jsou vypočítány poměrně podle užívané plochy ve výši 5.100, - Kč bez DPH/měsíc,
  - Propachtovatel je oprávněn při změně sazeb vodného, stočného, elektrických energií, tepla nebo při změnách odebraného množství energií upravit nově výši záloh tak, aby odpovídaly skutečným nákladům hrazeným Propachtovatelem jednotlivým dodavatelům,
  - skutečnou výši dodávek a služeb vyúčtuje Propachtovatel Pachtýři vždy za předchozí kalendářní rok do 30. 4. následujícího roku, případné přeplatky budou Propachtovatelem vráceny na Bankovní účet Pachtýře vždy nejpozději do 15. 5. a případné nedoplatky uhradí Pachtýř na základě vyúčtování vždy do 15. 5.,
  - cena za úklid společných prostor (chodby, schodiště, WC, vestibul apod.) je sjednána paušální částkou ve výši 403, - Kč bez DPH/měsíc,
  - zálohy a cena úklidu společných prostor jsou splatné společně s měsíční splátkou Pachtovného, tj. vždy do 5. dne měsíce, za který jsou placeny, bezhotovostním převodem na Bankovní účet Propachtovatele.
- 3.6. Propachtovatel je oprávněn počínaje druhým rokem od Rozhodného dne změnit na začátku každého následujícího kalendářního roku výši Pachtovného o částku odpovídající inflaci vyhlášené ČSÚ. Toto ujednání se nedotýká výše podílu z tržeb, která není inflací nijak ovlivněna.
- 3.7. V případě prodlení Pachtýře s úhradou jakéhokoliv peněžitého plnění, ke kterému je Pachtýř zavázán na základě Smlouvy, je Pachtýř povinen zaplatit Propachtovateli smluvní pokutu ve výši 0,05 % z dlužné částky za každý i započatý den prodlení.
- 3.8. Smluvní strany výslovně prohlašují, že s takto shora sjednanými platebními podmínkami pro úhradu Pachtovného, podílu z tržeb a ceny služeb a dodávek spojených s užíváním Části Nemovitosti výslovně souhlasí.
- 3.9. Provede-li Propachtovatel na Části závodu opatření, k němuž je podle smlouvy nebo z jiného právního důvodu povinen a pokud takové opatření sníží výnos Pachtýře, je Pachtýř oprávněn nárokovat přiměřenou slevu z Pachtovného. Tím není dotčeno ustanovení § 2337 OZ.

#### **4. PŘEDÁNÍ A PŘEVZETÍ ČÁSTI ZÁVODU**

- 4.1. Propachtovatel se zavazuje k Rozhodnému dni předat Pachtýři Část závodu a Pachtýř se zavazuje Část závodu převzít. O Předání a převzetí Části závodu Pachtýři bude vyhotoven předávací protokol, v němž Smluvní strany sepíší skutečnosti uvedené v ustanovení § 2353 odst. 1 Občanského zákoníku. Výčty mohou být uvedeny s odkazem na Přílohy č. 1–6 Smlouvy, pokud v zápisu nebude uveden dluh, který Pachtýř nemohl rozumně předpokládat, Pachtýř jej nenabývá.
- 4.2. Převzetím Části závodu v souladu s článkem 4.1. této Smlouvy Pachtýř započne s provozováním činnosti Části závodu vlastním jménem a na vlastní odpovědnost.
- 4.3. Propachtovatel se zavazuje bez zbytečného odkladu po uzavření Smlouvy oznámit věřitelům a dlužníkům jejichž pohledávky a závazky přešly podle této Smlouvy na Pachtýře, že propachtoval Část závodu. O splnění povinnosti se zavazuje bez zbytečného odkladu informovat Pachtýře.
- 4.4. Pachtýř je osobou zapsanou do veřejného rejstříku podle zvláštního právního předpisu. Pachtýř se zavazuje bez zbytečného odkladu po uzavření Smlouvy, splnění podmínek sjednaných Smluvními stranami pro to, aby nastal Rozhodný den a nabytí účinků Smlouvy podat návrh na zveřejnění údaje o tom, že uložil do sbírky listin příslušného obchodního rejstříku doklad o Pachtu Části závodu, a to k Rozhodnému dni. Zveřejněním údaje o uložení dokladu do sbírky listin nabývá Pachtýř užívací a požívací právo k Části závodu. Smluvní strany sjednávají, že dokladem bude společné prohlášení Smluvních stran deklarující uzavření této Smlouvy, podepsané zároveň s touto Smlouvou.
- 4.5. Nebude-li Část závodu předána ve stavu dle Smlouvy a Příloh č. 1–6 Smlouvy, má Část závodu vadu a Pachtýř je povinen Propachtovatele o existenci vady Části závodu informovat a Propachtovatel je povinen vadu na své náklady v přiměřené lhůtě odstranit. Vadu Části závodu je Pachtýř oprávněn uplatnit v předávacím protokolu a poté u Propachtovatele písemně kdykoliv ve lhůtě 6 (šesti) měsíců ode dne předání a převzetí Části závodu. V případě neodstranění vady Propachtovatelem v obvyklé lhůtě, nejpozději do 30 dnů, se Smluvní strany zavazují jednat o takovém stavu a pokusit se sjednat odpovídající řešení nepoškozující žádnou Smluvní stranu.

#### **5. ZAMĚŠTNANCI**

- 5.1 Propachtovatel a Pachtýř se zavazují minimálně 30 dnů před Rozhodným dnem informovat Zaměstnance o přechodu práv a povinností zaměstnavatele z Propachtovatele na Pachtýře a dále Zaměstnance informovat o skutečnostech podle ustanovení § 339 odst. 1 Zákoníku práce.
- 5.2 Ostatní práva a povinnosti při přechodu práv a povinností se řídí ustanovením § 338 a násl. Zákoníku práce.
- 5.3 Propachtovatel prohlašuje, že u něj nejsou zřízeny odbory a neuzavřel kolektivní smlouvu.

## 6. UŽÍVÁNÍ ČÁSTI NEMOVITOSTI

- 6.1 Pachtýř se zavazuje Část Nemovitosti užívat od Rozhodného dne v souladu s účelem sjednaným v této Smlouvě.
- 6.2 Pachtýř se zavazuje užívat Část Nemovitosti v řádném a provozuschopném stavu, čistotě a pořádku. Jakékoliv změny Části Nemovitosti je Pachtýř oprávněn provádět jen s výslovným předchozím písemným souhlasem Propachtovatele na základě písemného dodatku k této Smlouvě a pouze v souladu s platnými právními předpisy a technickými normami. Úhradu jakýchkoliv nákladů s tím spojených může Pachtýř požadovat po Propachtovateli jen v případě, že se k tomu Propachtovatel výslovně písemnou formou v dodatku Smlouvy zavázal. Provede-li Pachtýř změny bez výslovného předchozího písemného souhlasu Propachtovatele, vznikne Propachtovateli nárok na zaplacení smluvní pokuty ve výši 100.000, - Kč za každou bez sjednaného souhlasu provedenou změnu. Tím není dotčena povinnost Pachtýře zaplatit škodu ve výši vzniklé nad sjednanou smluvní pokutu a uvést prostory na své náklady do původního stavu, pokud nebude výslovně s Propachtovatelem sjednáno jinak.
- 6.3 Pachtýř se zavazuje dodržovat v Části Nemovitosti zásady požární ochrany, hygieny, bezpečnosti a ochrany zdraví při práci, ochrany životního prostředí, třídění a likvidace odpadů, uložené platnými obecně závaznými právními předpisy a zavazuje se provádět kontrolu stavu pronajatých věcí z hlediska dodržování zásad. Pachtýř se zavazuje zajistit provedení příslušných revizí zařízení.
- 6.4 Pachtýř se zavazuje na požádání umožnit Propachtovateli přístup do všech užívaných prostor za účelem provádění kontrol plnění podmínek Smlouvy, stavu Části Nemovitosti a dodržování platných obecně závazných předpisů.
- 6.5 Po skončení účinků této Smlouvy se Pachtýř zavazuje vrátit Část Nemovitosti ve stavu umožňujícím další řádné užívání s ohledem na dobu jejího užívání a běžné opotřebení.
- 6.6 Pachtýř je oprávněn na Části Nemovitosti v místě sjednaném s Propachtovatelem a ve vhodném rozsahu a vhodném výtvarném řešení, umístit firemní, reklamní a orientační nebo jiné značení. Toto značení bude nejpozději poslední den účinků této Smlouvy na náklad Pachtýře odstraněno a opraveno případné poškození na náklad Pachtýře.
- 6.7 Pachtýř se zavazuje na svůj náklad zajišťovat řádný úklid Části Nemovitosti a provádět běžnou údržbu Části Nemovitosti včetně drobných oprav; pro účely tohoto ustanovení se za běžnou údržbu považuje oprava v hodnotě do 1.500, - Kč bez DPH a jedná se zejména, ale nikoliv výlučně o výměnu vodovodní baterie, umývadla, svítidla, vypínače, žárovky, zámku, včetně náhradních klíčů, malování prostor atp. Pachtýř je povinen Propachtovateli bez zbytečného odkladu sdělit potřebu jiné, než běžné údržby, a umožnit její provedení v termínu po předchozí dohodě.
- 6.8 Pachtýř se zavazuje udržovat programové a jiné vybavení pro zajištění odběrového systému a možnosti zabezpečeného elektronického předávání výsledků Služby mezi Pachtýřem a Zákazníky. Zároveň se Pachtýř zavazuje udržovat nepřetržitě napojení informačního systému Laboratoře na informační systémy Zákazníků v rozsahu nezbytném pro zajištění komfortního a bezpečného systému odběru a přenosu dat. V případě jakékoliv změny informačního systému

se Pachtýř zavazuje poskytovat Zákazníkům nezbytnou součinnost a potřebné školení zaměřené na práci s novým informačním systémem za účelem zajištění uživatelského komfortu.

## **7. DOBA TRVÁNÍ PACHTU**

7.1 Pacht se sjednává na dobu určitou, a to na dobu 10 let od Rozhodného dne. Po uplynutí sjednané doby se Smlouva mění na smlouvu uzavřenou na dobu neurčitou.

7.2 Ujednání dle odst. 7.1 nic nemění na právu Smluvních stran ukončit Pacht dohodou anebo v souladu s ujednáními dle Smlouvy anebo kogentními ustanoveními Občanského zákoníku.

7.3 Žádná ze Smluvních stran není oprávněna ukončit účinky Smlouvy před uplynutím prvních 10 let trvání účinnosti Smlouvy, kromě následujících případů podstatného porušení Smlouvy:

7.3.1 Pachtýř poruší povinnosti dle Smlouvy a pochybení nenapraví ve lhůtě do 15 dnů ode dne, kdy obdrží písemné upozornění Propachtovatele na porušení Smlouvy, zejména:

- nebude Část závodu prokazatelně užívat a požívat v souladu se Smlouvou,
- nebude Část závodu užívat či požívat způsobem a v rozsahu, v jakém je toho třeba k jejímu řádnému provozování,
- změní předmět činnosti Části závodu bez předchozího písemného souhlasu Propachtovatele,
- přenechá Část závodu či jeho část do pachtu, nájmu, podnájmu či do jiného obdobného vztahu třetí osobě bez předchozího písemného souhlasu Propachtovatele.

7.3.2 Pachtýř poruší platné právní předpisy nebo jiné předpisy v souvislosti s užíváním a požíváním Části pachtu, a závadu nenapraví do 30 dnů ode dne, kdy obdržel písemné upozornění od Propachtovatele,

7.3.3 Pachtýř bude v prodlení s jakýmkoli peněžitým plněním, ke kterému je Pachtýř zavázán na základě Smlouvy, delším než 60 dní,

7.3.4 Pachtýř sám podá nebo na něj bude podán insolvenční návrh podle Insolvenčního zákona, nebo se stane nesolventním nebo požádá o vyhlášení moratoria a tomuto návrhu bude pravomocně vyhověno rozhodnutím o úpadku nebo jiným řešením dle Insolvenčního zákona,

7.3.5 Pachtýř vstoupí do likvidace nebo jeho společnost bude zrušena, nebo

7.3.6 Pachtýř přestane podnikat.

Pokud dojde k případu porušení Smlouvy ze strany Pachtýře některým způsobem výše uvedeným, může Propachtovatel dle svého uvážení a vedle možnosti uplatnění jakýchkoli dalších právních prostředků, které má k dispozici podle českého práva, vypovědět závazky ze Smlouvy s účinkem doručení písemné výpovědi Pachtýři, a to i v době prvních 10let trvání účinků Smlouvy. Výpovědní doba je v tomto případě 6měsíční a počíná běžet prvním dnem měsíce následujícího po doručení výpovědi.

- 7.4 Dojde-li k ukončení Smlouvy ze strany Propachtovatele dle odst. 7.3. je Propachtovatel ve všech případech dle svého uvážení a vedle dalších právních prostředků, které má k dispozici podle českého práva a nad jejich rámec, oprávněn požadovat od Pachtýře zaplacení smluvní pokuty (a Pachtýř má povinnost smluvní pokutu uhradit), splatnou na požádání, ve výši odpovídající 3měsíčním splátkám Pachtovného.
- 7.5 Poté co se ze Smlouvy stane Smlouva na dobu neurčitou, mohou závazky vzniklé ze Smlouvy zaniknout výpovědí, a to s výpovědní dobou 6 měsíců jdoucích od prvního dne měsíce následujícího po měsíci, ve kterém byla výpověď doručena druhé Smluvní straně. Výpověď vyžaduje písemnou formu.
- 7.6 Pachtýř se zavazuje k poslednímu dni trvání Pachtu předat Propachtovateli Část závodu a Propachtovatel se zavazuje Část závodu převzít. O Předání a převzetí Části závodu Propachtovateli bude vyhotoven předávací protokol, v němž Smluvní strany sepíší rozhodné skutečnosti potvrzující stav Části závodu. Výčty mohou být uvedeny s odkazem na seznamy v příloze Smlouvy.
- 7.7 Pachtýř se zavazuje Část závodu předat zpět Propachtovateli ve stavu způsobilém jeho další řádné dosud provozované činnosti a veškeré smlouvy, rozhodnutí, povolení a osvědčení vztahující se k Části závodu (nikoliv osobě Pachtýře) udržovat účinné po celou dobu účinnosti Smlouvy a tak, aby nepozbyly účinků se zánikem účinnosti Smlouvy. Pachtýř se zavazuje při Předání a převzetí Části závodu Propachtovateli jednat s veškerou péčí řádného hospodáře.
- 7.8 Pachtýř se zavazuje před posledním dnem trvání Pachtu oznámit věřitelům a dlužníkům, že Pacht Část závodu zanikl. O splnění povinnosti se zavazuje bez zbytečného odkladu informovat Propachtovatele.
- 7.9 Pachtýř se zavazuje nejpozději poslední den trvání Pachtu zveřejnit údaj o tom, že uložil do sbírky listin příslušného obchodního rejstříku doklad o zániku Pachtu Části závodu. Smluvní strany sjednávají, že dokladem bude společné prohlášení Smluvních stran deklarující ukončení účinků Smlouvy k poslednímu dni trvání Pachtu a zavazují se takové písemné prohlášení učinit ve sjednané době.

## **8. DALŠÍ UJEDNÁNÍ, PROHLÁŠENÍ A ZÁVAZKY**

- 8.1 Pachtýř prohlašuje, že je akreditovanou zdravotnickou laboratoří, osvědčení č. 405/2014, splňující požadavky stanovené podle ČSN EN ISO 15189:2013, u Pachtýře je zaveden systém vnitřní kontroly kvality, Pachtýř se pravidelně zúčastňuje SEKK – Systému externí kontroly kvality, který organizuje Společnost klinické biochemie a Národní referenční laboratoře ČR. Pachtýř se zavazuje po celou dobu platnosti a účinnosti Smlouvy udržovat uvedené kvalitativní standardy v Laboratoři, a případně tyto rozšiřovat ve smyslu požadavků lege artis.
- 8.2 Pachtýř je povinen zajistit odběry vzorků biologického materiálu v Laboratoři, pokud Zákazník péči neprovádí sám, a to dle pravidel popsanych v Nabídce či Laboratorní příručce. Pokud Zákazník péči provádí sám, zajistí Pachtýř sběr či soz vzorků biologického materiálu od Zákazníka.



- 8.3 Pachtýř se zavazuje pro zajištění odběrů vzorků biologického materiálu dodávat Zákazníkovi řádně a včas potřebné množství odběrového materiálu v akreditovaném standardu, který je kompatibilní s využívaným odběrovým systémem. Pachtýř zajistí rovněž likvidaci vznikajícího nebezpečného odpadu. Cena materiálu je kalkulována již v Ceně za Služby, tj. za odběrový materiál nebude požadována úhrada.
- 8.4 Pachtýř se zavazuje provádět analytickou a lékařskou kontrolu prováděných Služeb.
- 8.5 Pachtýř se zavazuje Zákazníkovi kompletovat výstupy ze Služeb (nálezy) ve výsledkových listech ve smyslu platných právních předpisů a předávat je Zákazníkovi sjednaným způsobem.
- 8.6 Pachtýř je povinen poskytovat Zákazníkovi řádně konzultace k předaným nálezům, a to ve lhůtách mezi nimi sjednaných.
- 8.7 Pachtýř prohlašuje, že:
- 8.7.1 byl Propachtovatelem řádně seznámen s právním i faktickým stavem Části závodu, řádně si jej prohlédl, spolu s příslušnou dokumentací, že je mu znám současný právní stav (definovaný v přílohách č. 1–6) i faktický stav Části závodu, a že jej v tomto stavu k Rozhodnému dni do užívání a požívání přijímá,
- 8.7.2 není nic, co by na jeho straně bránilo uzavření této Smlouvy či splnění jeho povinností z této Smlouvy vyplývajících.
- 8.8 Propachtovatel prohlašuje, že:
- 8.8.1 je oprávněn propachtovat Část závodu včetně Části Nemovitosti; Část závodu nemá právní vadu (vady),
- 8.8.2 je oprávněn uzavřít tuto Smlouvu v souladu s platnými právními předpisy i vnitřními předpisy Propachtovatele,
- 8.8.3 poskytl Pachtýři veškeré vyžádané informace týkající se Části závodu rozhodné pro posouzení právní i faktické kvality Části závodu a z ní dovozeného Pachtovného, nic nezamlčel ani nezkreslil,
- 8.8.4 s Částí závodu nejsou spojeny jiné závazky a pohledávky než ty, které jsou řádně zachyceny v seznamech a dokumentech předaných při převzetí Části závodu.
- 8.9 Smluvní strany se zavazují, že vyvinou maximální úsilí a poskytnou si vzájemně veškerou součinnost a plnou informovanost nezbytnou pro to, aby k plánovanému datu Rozhodného dne (1. 1. 2021) na Pachtýře přešlo užívací a požívací právo k Části závodu. Propachtovatel se rovněž zavazuje k poskytnutí veškeré rozumně požadovatelné součinnosti za účelem zprostředkování kontaktu se Zákazníky, zástupci města Žďár nad Sázavou, stávajícími dodavateli atp.
- 8.10 Smluvní strany se zavazují činit veškerá jednání nezbytná ve smyslu Občanského zákoníku, Zákoníku práce, Zákona o zdravotních službách a Zákona o zdravotním pojištění za účelem

Pachtu Části závodu a účinnosti Smlouvy. Pachtýř se zavazuje k aktivnímu jednání a poradenství ve věci přípravy dokumentů a podkladů, které je povinen připravit Propachtovatel tak, aby byly naplněny Propachtovatelem i Pachtýřem veškeré požadavky platných právních předpisů a aby došlo k předání a převzetí Části závodu k datu Rozhodného dne.

- 8.11 Pokud bude rozhodnuto o tom, že se bude konat výběrové řízení dle Zákona o zdravotním pojištění, zavazuje se Pachtýř připravit veškeré podklady a dokumenty a učinit potřebné kroky související s konáním výběrového řízení.
- 8.12 Pokud nedojde k převodu smluv se zdravotními pojišťovnami na Pachtýře, zakládá taková skutečnost právo Propachtovatele od Smlouvy okamžitě odstoupit. Odstoupení od Smlouvy je účinné ode dne doručení písemného oznámení o odstoupení Pachtýři.
- 8.13 Pachtýř se zavazuje udržovat pojištění odpovědnosti za škodu způsobenou jeho činností (činností Části závodu) třetí osobě po celou dobu účinnosti této Smlouvy. Pachtýř je povinen na žádost Propachtovatele předložit doklad prokazující tuto skutečnost.
- 8.14 Kompenzace při změně hodnocené části Nabídky: změna hodnot uvedených v souvislosti s kritériem Odborná úroveň či Pokročilé řešení.**

Pokud v době účinků Smlouvy vznikne vada, která se týká hodnot uvedených v Nabídce v souvislosti s kritériem hodnocení Odborná úroveň či Pokročilé řešení, předloží Pachtýř Propachtovateli nově vyplněný dokument Odborné úrovně či Pokročilého řešení s uvedením těch hodnot, na které při plnění Smlouvy skutečně dosáhl či dosahuje. Propachtovatel pak provede hodnocení dle hodnot, kterých Pachtýř skutečně dosahuje při plnění Smlouvy v kritériu Odborná úroveň či Pokročilé řešení podle pravidel stanovených v podmínkách Záměru a Pachtýřem nově vyplněného dokumentu Odborné úrovně či Pokročilého řešení. Propachtovatel přitom přihlédně k tomu, jak bylo hodnocení Nabídky Pachtýře podané při zadání Záměru zdůvodněno v kontrolním listu v kritériu Odborné úrovně či Pokročilé řešení, případně co bylo k nabízeným hodnotám uvedeno v dokumentech z Ověřovací fáze. Pokud z takového nového hodnocení vyplývá, že počet bodů, na který Pachtýř dosahuje při plnění Smlouvy, není roven nebo vyšší počtu bodů, které Pachtýř v kritériu hodnocení Odborná úroveň či Pokročilé řešení obdržel při zadání Záměru, Pachtýř se zavazuje odstranit závadný stav bez zbytečného odkladu v době nezbytné s ohledem na lhůty akreditací, povolení a souhlasů, a pokud závadný stav neodstraní, je povinen platit Propachtovateli přiměřenou finanční kompenzaci, resp. provede odpovídající přiměřenou úpravu výše Pachtovného. Hodnota kompenzace bude vyjadřovat rozdíl kvality mezi Nabídkou a kvalitou dosahovanou v průběhu plnění Smlouvy a bude vypočtena podle tabulky v Příloze č. 9.

**8.15 Kompenzace při změně hodnocené části Nabídky: změna Projektového manažera:**

- 8.15.1 Pachtýř může předložit Propachtovateli písemný návrh na změnu osoby Projektového manažera. Pachtýř v takovém případě umožní Propachtovateli provést hodnocení vlastností a schopností navržené osoby podle pravidel stanovených v podmínkách Záměru.
- 8.15.2 Pokud z takového hodnocení vlastností a schopností navržené osoby provedeného Propachtovatelem vyplývá, že počet bodů, který navržená osoba na základě takového

hodnocení obdržela, není roven nebo vyšší počtu bodů obdržených nahrazovanou osobou uvedenou v Nabídce, může být taková změna provedena pouze za současné přiměřené finanční kompenzace, resp. provedení odpovídající přiměřené úpravy výše Pachtovného. Hodnota kompenzace bude vyjadřovat rozdíl kvality mezi osobou uvedenou v Nabídce podané při zadání Záměru a kvalitou navržené osoby a bude vypočtena podle tabulky v Příloze 9.

- 8.15.3 Propachtovatel vydá Pachtýři písemné vyjádření k návrhu na změnu osoby Projektového manažera bez zbytečného odkladu od provedení hodnocení vlastností a schopností navržené osoby při pohovoru. Propachtovatel v takovém vyjádření uvede, zda s takovým návrhem souhlasí nebo nesouhlasí. Před vydáním takového vyjádření může Propachtovatel písemně vyzvat Pachtýře k doplnění dalších dokumentů nebo informací včetně návrhu úpravy Pachtovného v souladu s předchozím odstavcem. Pokud Propachtovatel s takovým návrhem nesouhlasí, svůj závěr odůvodní.
- 8.15.4 Projektový manažer může být při plnění závazků ze Smlouvy dočasně zastoupen jinou osobou, pokud je to nezbytné. Pachtýř takovou skutečnost písemně oznámí Propachtovateli bez zbytečného odkladu od okamžiku, kdy se osoba dočasně zastupující Projektového manažera začala podílet na Pachtu.
- 8.15.5 Pachtýř bez zbytečného odkladu od doručení související písemné odůvodněné výzvy Propachtovatele Pachtýři nahradí Projektového manažera, který:
- nedodržuje povinnosti Pachtýře vyplývající ze Smlouvy; nebo
  - se opakovaně chová nepřístojně.
- Odstavce 8.15.1 až 8.15.3 Smlouvy se použijí pro tento případ obdobně.

## **9. CENA ZA SLUŽBY LABORATOŘE**

- 9.1 Výkony provedené Pachtýřem pro Propachtovatele, které jsou subdodávkou plnění Propachtovatele pro pacienta samoplátce, Pachtýř vyčíslí a vyúčtuje Propachtovateli za daný měsíc vždy do konce následujícího kalendářního měsíce dle aktuálně platného ceníku výkonů pro samoplátce. Aktuální ceník výkonů pro samoplátce je dostupný na [www.medila.cz](http://www.medila.cz). Celková cena za každý měsíc bude dána součtem násobků cen jednotlivých výkonů a počtů jednotlivých výkonů realizovaných v daném měsíci. Splatnost daňových dokladů se sjednává na 30 kalendářní den od vystavení daňového dokladu. K jakékoliv účtované Ceně Služby bude účtována DPH v zákonem stanovená sazba. Cena za Služby bude placena bezhotovostním převodem na bankovní účet uvedený vždy na daňovém dokladu. Pro případ prodloužení se zaplacením Ceny za Služby Smluvní strany sjednávají úrok z prodloužení ve výši 0,05 % z dluhu za každý den prodloužení.

## **10. PRAVIDLA PRO VYPOŘÁDÁNÍ VZÁJEMNÝCH NÁROKŮ PO PŘEDÁNÍ A PŘEVZETÍ ČÁSTI ZÁVODU A PO ZÁNIKU PACHTU**

- 10.1 Smluvní strany se dohodly, že do Předání a převzetí Části závodu Pachtýři nese veškeré výnosy z provozu a s tím spojené náklady, včetně mezd (bez ohledu na jejich splatnost) Propachtovatel.

- 10.2 Smluvní strany se dále dohodly, že Propachtovateli náleží veškerá plnění třetích osob související s činností převáděné Části závodu do dne Předání a převzetí Části závodu Pachtýři, i když budou uhrazeny na Bankovní účet Pachtýře po Rozhodném dni. V takovém případě se Pachtýř zavazuje taková plnění přeposlat na Bankovní účet Propachtovatele nejpozději do 5 (pěti) dnů od jejich obdržení.
- 10.3 Smluvní strany se dále dohodly, že v případě, že zdravotní pojišťovna bude po Pachtýři nárokovat jakékoli platby z důvodu nesprávného vykazování lékařské péče prokazatelně způsobených před předáním a převzetím Části závodu, zavazuje se Pachtýř o takové skutečnosti neprodleně informovat Propachtovatele a takové nároky zdravotní pojišťovny odmítnout. Propachtovatel se zavazuje spolu s Pachtýřem aktivně vstoupit do jednání se zdravotní pojišťovnou o takovém nároku a obě Smluvní strany se zavazují vyvinout maximální úsilí k vyřešení takového nároku včetně případných právních kroků, které bude pro takové řešení nutno vyvinout. Náklady takového řízení stejně jako volba optimálního postupu jde zcela za Propachtovateli. Pokud i přes splnění všech výše uvedených povinností ze strany Pachtýře a Propachtovatele bude zdravotní pojišťovna trvat na svém nároku, popř. bude-li přiznán pravomocným rozhodnutím příslušného orgánu, zavazuje se Propachtovatel zaplatit Pachtýři náhradu škody ve výši tohoto nároku.
- 10.4 Smluvní strany se dohodly, že po Předání a převzetí Části závodu Pachtýři platy zaměstnanců Části závodu a s nimi spojené odvody a odměny nebo jiné finanční nároky z pracovněprávního vztahu vzniklé k Rozhodnému dni hradí Propachtovatel a Pachtýř mzdy, odvody, odměny a ostatní nároky hradí ode dne, který následuje po Rozhodném dni.
- 10.5 Dnem zániku Pachtu přechází na Propachtovatele pohledávky a dluhy, které k Části závodu náleží; Pachtýř se zavazuje veškeré pohledávky a závazky související s činností Části závodu vypořádat, pokud je to možné, před zánikem Pachtu. Z dluhů Propachtovatel nabývá jen ty, o jejichž existenci věděl z písemného seznamu předložených Pachtýřem k datu zániku Pachtu, nebo je mohl rozumně předpokládat. Pachtýř ručí za splnění veškerých závazků jejich věřitelům. Nabytí pohledávek Propachtovatelem se řídí ustanoveními o postoupení pohledávek.
- 10.6 Pachtýř se zavazuje k veškerému jednání ve věci se třetími osobami uzavřených smluv za účelem a k naplnění činnosti Části závodu tak, aby práva a povinnosti ze smluv, u kterých na tom Propachtovatel projevuje zájem, přešla po zániku Pachtu na Propachtovatele.

## **11. OCHRANA OSOBNÍCH ÚDAJŮ A DŮVĚRNÝCH INFORMACÍ**

- 11.1 Pachtýř se zavazuje zachovávat mlčenlivost o všech skutečnostech, na něž se vztahuje povinnost mlčenlivosti zdravotnických pracovníků zejména podle ustanovení § 51 Zákona o zdravotních službách, jakož i o osobních údajích a o bezpečnostních opatřeních, jejichž zveřejnění by ohrozilo zabezpečení osobních údajů ve smyslu zejména Zákona o zpracování osobních údajů, v platném znění.
- 11.2 Ochrana osobních údajů je zajištěna rovněž Zpracovatelskou smlouvou a opatřeními sjednanými ve Zpracovatelské smlouvě.

- 11.3 Smluvní strany se zavazují, že nezneužijí jakoukoliv důvěrnou informaci nebo informaci spadající pod definici obchodního tajemství ve smyslu ustanovení § 504 Občanského zákoníku, s níž přijdou do styku při plnění závazků dle Smlouvy, a ani neumožní toto zneužití třetí osobě.

## 12. ZÁVĚREČNÁ USTANOVENÍ

- 12.1 Tato Smlouva nabývá platnosti dnem jejího podpisu oběma Smluvními stranami. Účinnosti nabývá dnem zveřejnění podle Zákona o registru smluv. Propachtovatel se zavazuje Smlouvu, jakož i její pozdější změny a přílohy, zveřejnit a uvést veškerá metadata v souladu se Zákonem o registru smluv bez zbytečného odkladu po jejím uzavření s výjimkou údajů Pachtýřem označených jako jeho obchodní tajemství. Propachtovatel má právo Smlouvu zveřejnit rovněž v pochybnostech o tom, zda Smlouva zveřejnění podléhá či nikoliv.
- 12.2 Záměr Propachtovatele propachtovat Část závodu byl řádně zveřejněn na úřední desce města Žďár nad Sázavou od 3. 6. 2020 do 30. 6. 2020. Pacht za podmínek podle Smlouvy byl schválen usnesením Rady města Žďár nad Sázavou č. 849/2020/POL ze dne 5. 10. 2020 (Rada města č. 53).
- 12.3 Pro případ, že se nepodaří splnit podmínky sjednané pro Rozhodný den ani do 30. 6. 2021, jsou Smluvní strany oprávněny od Smlouvy odstoupit s okamžitými účinky.
- 12.4 Tuto Smlouvu lze měnit či doplňovat pouze písemnými dodatky, podepsanými oběma Smluvními stranami. Za písemnou formu se pro účely změny nebo ukončení této Smlouvy nepovažuje zaslání emailové a/nebo jiné elektronické zprávy.
- 12.5 Práva a povinnosti Smluvních stran výslovně neupravené touto Smlouvou se řídí právním řádem České republiky, zejména Občanským zákoníkem. Smluvní strany výslovně vylučují užití ustanovení § 558 odst. 2 (druhá věta), § 1740 odst. 3, § 2315, § 2338 a § 2339 Občanského zákoníku.
- 12.6 Pokud některé z ustanovení této Smlouvy je nebo se stane neplatným či neúčinným, neplatnost či neúčinnost tohoto ustanovení nebude mít za následek neplatnost Smlouvy jako celku ani jiných ustanovení této Smlouvy, pokud je takovéto neplatné či neúčinné ustanovení oddělitelné od zbytku Smlouvy. Smluvní strany se zavazují takovéto neplatné či neúčinné ustanovení nahradit novým platným a účinným ustanovením, které svým obsahem bude co nejvěrněji odpovídat podstatě a smyslu původního ustanovení, aniž by se zároveň domáhaly plnění, které nebylo sjednáno touto Smlouvou.
- 12.7 Smluvní strany se dohodly, že zásilka odeslaná s využitím provozovatele poštovních služeb jako doporučená zásilka došla třetí pracovní den po jejím prokazatelném odeslání na adresu sídla Smluvní strany uvedenou k datu odeslání v obchodním rejstříku.
- 12.8 Tato Smlouva se sepisuje ve 2 (dvou) vyhotoveních, přičemž Propachtovatel a Pachtýř obdrží každý po jednom vyhotovení.
- 12.9 Seznam příloh Smlouvy:
- Příloha č. 1 Seznam dlouhodobého nehmotného, hmotného a krátkodobého majetku
  - Příloha č. 2 Seznam ostatních práv a povinností (smlouvy)

Příloha č. 3	Seznam pracovněprávních vztahů – Zaměstnanců
Příloha č. 4	Seznam jiných věcí a práv
Příloha č. 5	Seznam pohledávek a závazků
Příloha č. 6	Situační náčrt prostor v Nemovitosti užívaných Částí závodu
Příloha č. 7	Seznam Služeb
Příloha č. 8	Nabídka
Příloha č. 9	Tabulka výpočtu kompenzace

**Smluvní strany po přečtení této Smlouvy prohlašují, že souhlasí s jejím obsahem, že Smlouva byla sepsána určitě, srozumitelně, na základě jejich pravé, svobodné a vážné vůle, bez nátlaku na některou ze Smluvních stran. Na důkaz toho připojují své podpisy.**

**Příloha č. 1 - Seznam dlouhodobého nehmotného, hmotného a krátkodobého majetku.**

**Příloha č. 2 - Seznam ostatních práv a povinností (smlouvy).**

**Příloha č. 3 - Seznam pracovněprávních vztahů – Zaměstnanců.**

**Příloha č. 4 – Seznam jiných věcí a práv.**

**Příloha č. 5 - Seznam pohledávek a závazků.**

**Příloha č. 6 - Situační náčrt prostor v Nemovitosti užívaných Částí závodu.**

**Příloha č. 7 – Seznam Služeb.**

**Příloha č. 8 - Nabídka.**

**Příloha č. 9 – Tabulka výpočtu kompenzace.**

**SMLOUVA  
O PACHTU ČÁSTI ZÁVODU**

**PŘÍLOHA Č. 1**

**SEZNAM DLOUHODOBÉHO NEHMOTNÉHO, HMOTNÉHO A KRÁTKODOBÉHO  
MAJETKU**

<b>SEZNAM EVIDENČNÍCH LISTŮ MAJETKU</b>
<b>09 Zápis inventury majetku 2019*</b>
Inventura majetku za rok 2019_OKBH_rozpoznáno*
<b>10 Seznam drobného majetku*</b>
Drobný hmotný majetek rada DDM*

**TABULKA Č.1 SEZNAM MAJETKU**

**\*STAV V PŘÍLOHÁCH MUSÍ BÝT K DATU ROZHODNÉHO DNE!**



## DROBNÝ HMOTNÝ MAJETEK DO 3.000,-KČ

Inv. číslo	Zařazeno	Vyřazeno	Název	Majetek kusy	Vst. úč. cena	Umístění	Středisko
902100088	31.12.1986		Regál 6110005/006	1,00	2 269,00	731/S - OKBH sklad (3.patro)	9901
902100089	31.12.1986		Regál 6110005/007	1,00	2 269,00	731/S - OKBH sklad (3.patro)	9901
902100090	31.12.1986		Regál 6110005/008	1,00	2 269,00	731/S - OKBH sklad (3.patro)	9901
902100362	12.1.2010		Stolek doplň. 6153603/000	1,00	66,00	731/S - OKBH sklad (3.patro)	9901
902100490	31.12.1985		Skříň lab. LN31 6150937/010	1,00	770,00	731/0 - OKBH hematologie	9901
902100491	31.12.1985		Skříň lab. LN31 6150937/011	1,00	770,00	731/0 - OKBH hematologie	9901
902100492	31.12.1985		Skříň lab. LN31 6150937/012	1,00	770,00	731/6 - OKBH fyz.	9901
902100496	31.12.1985		Skříň plechová	1,00	1 270,00	731/4 - OKBH centrifuga	9901
902100498	31.12.1985		Židle 6155204/091	1,00	390,00	731/9 - OKBH umývárna	9901
902100499	31.12.1985		Skříň lab. LN31 6150937/019	1,00	770,00	731/8 - OKBH kuchyň	9901
902100510	31.12.1985		Skříň lab. 6153033/003	1,00	1 100,00	731/6 - OKBH fyz.	9901
902100512	31.12.1986		Skříň lab. 6153033/011	1,00	1 100,00	731/1 - OKBH příjem	9901
902100513	31.12.1986		Skříň lab. 6153033/012	1,00	1 100,00	731/0 - OKBH hematologie	9901
902100516	31.12.1986		Stůl lab. LN23 6154054/001	1,00	1 427,00	731/0 - OKBH hematologie	9901
902100525	31.12.1986		Makropipeta 15	1,00	2 150,00	731/0 - OKBH hematologie	9901
902100528	31.12.1986		Termobox 71	1,00	660,00	731/4 - OKBH centrifuga	9901
902100531	31.12.1986		Varipipeta 3960128/5	1,00	1 650,00	731/5 - OKBH biochemie	9901
902100536	31.12.1986		Míchačka mag. 3960504/I	1,00	1 380,00	731/6 - OKBH fyz.	9901
902100537	31.12.1986		Unipipeta 3960563/1	1,00	900,00	731/0 - OKBH hematologie	9901
902100544	31.12.1986		Stolek na nástroje 3973751/0	1,00	650,00	731/S - OKBH sklad (3.patro)	9901
902100545	31.12.1986		Stolek na nástroje 3973751/1	1,00	650,00	731/3 - OKBH moče	9901
902100547	31.12.1986		vařič dvouplotýnkový 5410181/002	1,00	720,00	731/0 - OKBH hematologie	9901
902100549	31.12.1986		Křeslo Bunda 5570461/048	1,00	700,00	731/8 - OKBH kuchyň	9901
902100550	31.12.1986		Křeslo Bunda 5570461/049	1,00	700,00	731/8 - OKBH kuchyň	9901
902100552	31.12.1986		Křeslo Bunda 5570461/051	1,00	700,00	731/8 - OKBH kuchyň	9901
902100553	31.12.1986		Křeslo Bunda 5570461/052	1,00	700,00	731/8 - OKBH kuchyň	9901
902100554	31.12.1986		Křeslo Bunda 5570461/053	1,00	700,00	731/8 - OKBH kuchyň	9901
902100555	31.12.1986		Křeslo Bunda 5570461/054	1,00	700,00	731/8 - OKBH kuchyň	9901
902100556	31.12.1986		Křeslo Bunda 5570461/055	1,00	700,00	731/8 - OKBH kuchyň	9901

902100557	31.12.1986	Křeslo Bunda 5570461/056	1,00	700,00	731/8 - OKBH kuchyň	9901
902100558	31.12.1986	Křeslo Bunda 5570461/057	1,00	700,00	731/8 - OKBH kuchyň	9901
902100560	31.12.1986	Skříň lab. LN41 5571653/001	1,00	2 970,00	731/9 - OKBH umývárna	9901
902100561	31.12.1986	Skříň lab. LN41 5571653/002	1,00	2 970,00	731/D - OKBH chodba	9901
902100564	31.12.1986	Skříň lab. LN41 5571653/004	1,00	2 970,00	731/D - OKBH chodba	9901
902100565	31.12.1986	Skříň lab. LN41 5571653/005	1,00	2 970,00	731/D - OKBH chodba	9901
902100566	31.12.1986	Skříň lab. LN41 5571653/006	1,00	2 970,00	731/9 - OKBH umývárna 731/7 - OKBH vedoucí laboratoře	9901
902100567	31.12.1986	Skříň lab. LN41 5571653/007	1,00	2 970,00	731/0 - OKBH hematologie	9901
902100569	31.12.1986	Skříň lab. LN41 5571653/009	1,00	2 970,00	731/0 - OKBH hematologie	9901
902100579	31.12.1986	Stolek pod přístroje 5573409/002	1,00	826,00	731/4 - OKBH centrifuga	9901
902100580	31.12.1986	Stolek pod přístroje 5573409/092	1,00	826,00	731/4 - OKBH centrifuga	9901
902100581	31.12.1986	Stolek víceúčelový 5573542/009	1,00	630,00	731/8 - OKBH kuchyň	9901
902100582	31.12.1986	Stolek víceúčelový 5573542/010	1,00	630,00	731/8 - OKBH kuchyň	9901
902100589	31.12.1986	Skříň dvoudveřová 6150653/098	1,00	800,00	731/D - OKBH chodba	9901
902100590	31.12.1986	Skříň dvoudveřová 6150653/097	1,00	800,00	731/1 - OKBH příjem	9901
902100591	31.12.1986	Skříň dvoudveřová 6150673/088	1,00	800,00	731/D - OKBH chodba	9901
902100595	31.12.1986	Skříňka labor. LN 32 6150908/004	1,00	1 150,00	731/0 - OKBH hematologie	9901
902100596	31.12.1986	Skříňka labor. LN 32 6150908/005	1,00	1 150,00	731/0 - OKBH hematologie	9901
902100597	31.12.1986	Skříň labor. LN31 6150937/000	1,00	770,00	731/6 - OKBH fyz.	9901
902100598	31.12.1986	Skříň labor. LN31 6150937/003	1,00	770,00	731/1 - OKBH příjem	9901
902100599	31.12.1986	Skříň labor. LN31 6150937/004	1,00	770,00	731/3 - OKBH moče	9901
902100600	31.12.1986	Skříň labor. 6150937/005	1,00	770,00	731/6 - OKBH fyz.	9901
902100601	31.12.1986	Vozík na jídlo 5431003/002	1,00	1 190,00	731/9 - OKBH umývárna	9901
902100602	31.12.1986	Stůl lab. LN27 5570171/001	1,00	1 700,00	731/4 - OKBH centrifuga	9901
902100603	31.12.1986	Stůl lab. LN27 5570171/002	1,00	1 700,00	731/6 - OKBH fyz.	9901
902100604	31.12.1986	Stůl lab. LN27 5570171/003	1,00	1 700,00	731/0 - OKBH hematologie	9901
902100605	31.12.1986	Stůl lab. LN27 5570171/004	1,00	1 700,00	731/0 - OKBH hematologie	9901
902100606	31.12.1986	Stůl lab. LN27 5570171/005	1,00	1 700,00	731/6 - OKBH fyz.	9901
902100607	31.12.1986	Stůl lab. LN27 5570171/006	1,00	1 700,00	731/6 - OKBH fyz.	9901
902100631	31.12.1986	Stůl lab. LN22 5570443/001	1,00	1 500,00	731/1 - OKBH příjem	9901
902100633	31.12.1986	Stůl lab. LN22 5570443/003	1,00	1 500,00	731/1 - OKBH příjem	9901

902100636	31.12.1986	Stůl lab.LN22 5570443/006	1,00	1 500,00	731/0 - OKBH hematologie	9901
902100637	31.12.1986	Stůl lab.LN22 5570443/007	1,00	1 500,00	731/0 - OKBH hematologie	9901
902100640	31.12.1986	Stůl lab.LN22 5570443/010	1,00	1 500,00	731/0 - OKBH hematologie	9901
902100641	31.12.1986	Stůl lab.LN22 5570443/011	1,00	1 500,00	731/9 - OKBH umývárna	9901
902100642	31.12.1986	Stůl lab.LN22 5570443/012	1,00	1 500,00	731/0 - OKBH hematologie	9901
902100645	31.12.1986	Skříňka lab.LN44 5570445/003	1,00	850,00	731/0 - OKBH hematologie	9901
902100647	31.12.1986	Skříňka lab.LN44 5570445/005	1,00	850,00	731/0 - OKBH hematologie	9901
902100649	31.12.1986	Skříňka lab.LN44 5570445/007	1,00	850,00	731/0 - OKBH hematologie	9901
902100650	31.12.1986	Skříňka lab.LN44 5570445/008	1,00	850,00	731/0 - OKBH hematologie	9901
902100653	31.12.1986	Skřín lab.LN31 6150937/006	1,00	770,00	731/6 - OKBH fyz.	9901
902100654	31.12.1986	Skřín lab.LN31 6150937/007	1,00	770,00	731/5 - OKBH sklad (3.patro)	9901
902100655	31.12.1986	Skřín lab.LN31 6150937/009	1,00	770,00	731/5 - OKBH biochemie	9901
902100659	31.12.1986	Skřín lab. LN 31 6150937/013	1,00	770,00	731/4 - OKBH centrifuga	9901
902100660	31.12.1986	Skřín lab. LN 31 6150937/014	1,00	770,00	731/4 - OKBH centrifuga	9901
902100661	31.12.1986	Skřín lab. LN 31 6150937/015	1,00	770,00	731/4 - OKBH centrifuga	9901
902100662	31.12.1986	Skřín lab. LN 31 6150937/016	1,00	770,00	731/0 - OKBH hematologie	9901
902100663	31.12.1986	Skřín lab. LN 31 6150937/017	1,00	770,00	731/0 - OKBH hematologie	9901
902100664	31.12.1986	Skřín lab. LN 31 6150937/018	1,00	770,00	731/1 - OKBH příjem	9901
902100667	31.12.1986	Skřín lab. LN 31 6150937/024	1,00	770,00	731/1 - OKBH příjem	9901
902100670	31.12.1986	Skřín lab. LN 31 6150937/028	1,00	770,00	731/6 - OKBH fyz.	9901
902100671	31.12.1986	Skřín lab. LN 31 6150937/029	1,00	770,00	731/6 - OKBH fyz.	9901
902100674	31.12.1986	Skřín A133 6151657/006	1,00	1 220,00	731/7 - OKBH vedoucí laboratoře	9901
902100675	31.12.1986	Skřín A133 6151993/108	1,00	1 880,00	731/7 - OKBH vedoucí laboratoře	9901
902100680	31.12.1986	Stolek lab.	1,00	1 170,00	731/9 - OKBH umývárna	9901
902100687	31.12.1986	stůl kancelářský jedn. 6154605/002	1,00	1 358,00	731/6 - OKBH fyz.	9901
902100689	31.12.1986	stůl kancelářský jedn. 6154605/016	1,00	1 158,00	731/1 - OKBH příjem	9901
902100691	31.12.1986	skřín dvoudv. 6150673/087	1,00	800,00	731/1 - OKBH příjem	9901
902100692	31.12.1986	Skříňka lab. LN32 6150908/002	1,00	770,00	731/1 - OKBH příjem	9901
902100848	31.12.1986	skříňka kuchy. 5572751/003 na barvy	1,00	1 230,00	731/6 - OKBH fyz.	9901
902101003	31.12.1985	Křeslo Bunda 5570461/098	1,00	700,00	731/7 - OKBH vedoucí laboratoře	9901

902101035	24.10.2001	Zásobník chrom - plast 6 ks	6,00	4 128,48	731 - OKBH	9901
902101050	31.12.1985	Skříň pl. 5571721/000	1,00	1 270,00	731/S - OKBH sklad (3.patro)	9901
902101351	2.11.2005	Tiskárna	1,00	1 087,35	731/0 - OKBH hematologie 731/7 - OKBH vedoucí	9901
902101387	9.3.2007	Otočná židle	1,00	1 951,90	laboratoře	9901
902101399	8.6.2007	Plát na stůl	1,00	1 400,00	731/1 - OKBH příjem	9901
902101400	8.6.2007	Skříň odkládací pod stůl	1,00	900,00	731/1 - OKBH příjem	9901
902101401	8.6.2007	Police závěsná	1,00	630,00	731/1 - OKBH příjem 731/7 - OKBH vedoucí	9901
902101403	6.11.2007	Flash disk 2 GB	1,00	561,00	laboratoře	9901
902101422	31.10.2008	Zásobník na skl. ručníky	1,00	700,00	731/1 - OKBH příjem	9901
902101451	27.11.2009	Mikrovlná trouba	1,00	1 429,00	731/8 - OKBH kuchyň	9901
902101471	2.4.2010	Vysavač RO 175501	1,00	2 457,00	731/6 - OKBH fyz. 731/7 - OKBH vedoucí	9901
902101501	8.12.2011	Dávkovač na mýdlo	1,00	678,78	laboratoře	9901
902101506	6.1.2012	Dávkovač dezinfekční - sprej	1,00	620,21	731/0 - OKBH hematologie	9901
902101507	6.1.2012	Dávkovač dezinfekční - sprej	1,00	620,21	731/1 - OKBH příjem	9901
902101508	6.1.2012	Dávkovač dezinfekční - sprej	1,00	620,21	731/3 - OKBH moče	9901
902101509	6.1.2012	Dávkovač dezinfekční - sprej	1,00	620,21	731/4 - OKBH centrifuga	9901
902101510	6.1.2012	Dávkovač dezinfekční - sprej	1,00	620,21	731/5 - OKBH biochemie	9901
902101511	6.1.2012	Dávkovač dezinfekční - sprej	1,00	620,21	731/6 - OKBH fyz. 731/7 - OKBH vedoucí	9901
902101512	6.1.2012	Dávkovač dezinfekční - sprej	1,00	620,21	laboratoře	9901
902101520	1.2.2012	Dávkovač dezinfekční - sprej	1,00	620,21	731/8 - OKBH kuchyň	9901
902101525	7.2.2012	Lampa	1,00	312,73	731/D - OKBH chodba	9901
902101535	29.2.2012	Odkládací pult	1,00	1 650,00	731/D - OKBH chodba	9901
902101569	27.8.2012	Stolní ventilátor	1,00	391,13	731/S - OKBH sklad (3.patro)	9901
902101570	27.8.2012	Ventilátor stojanový	1,00	586,05	731/S - OKBH sklad (3.patro)	9901
902101571	27.8.2012	Ventilátor stojanový	1,00	586,05	731/S - OKBH sklad (3.patro) 731/7 - OKBH vedoucí	9901
902101588	14.2.2013	Stůl odkládací	1,00	2 146,55	laboratoře	9901
902101589	14.2.2013	Stůl na počítač	1,00	2 341,69	731/3 - OKBH moče	9901
902101615	29.9.2008	TI Hewlett-Packard Laser Jet P1005	1,00	2 112,66	731 - OKBH	9901
902101659	30.9.2014	Regál	1,00	1 200,00	731/S - OKBH sklad (3.patro)	9901

902101677	26.2.2015	Komoda 1 zásuvka	1,00	1 226,13	731/D - OKBH chodba 731/7 - OKBH vedoucí	9901
902101681	10.7.2015	kancelářské křeslo Billum černá	1,00	1 373,27	laboratoře	9901
902101721	26.1.2017	Varná konvice Tefal	1,00	950,00	731/8 - OKBH kuchyň	9901
902101732	6.11.2017	Monitor LCD 24 AOC E2470	1,00	2 961,24	731 - OKBH	9901
902101734	6.11.2017	Monitor LCD 24 AOC E2470	1,00	2 961,25	731 - OKBH	9901
902101735	6.11.2017	Monitor LCD 24 AOC E2470	1,00	2 961,24	731 - OKBH	9901
902101736	6.11.2017	Monitor LCD 24 AOC E2470	1,00	2 961,24	731 - OKBH	9901
902101737	6.11.2017	Monitor LCD 24 AOC E2470	1,00	2 961,24	731 - OKBH	9901
902101738	6.11.2017	Monitor LCD 24 AOC E2470	1,00	2 961,24	731 - OKBH	9901
902101740	12.2.2018	Monitor LCD 24 AOC E2470	1,00	2 785,42	731 - OKBH	9901
902101741	12.2.2018	Monitor LCD 24 AOC E2470	1,00	2 785,42	731 - OKBH	9901
902101742	30.4.2018	Skartovačka	1,00	1 087,00	731/7 - OKBH vedoucí laboratoře	9901
902101886	9.10.2018	Mobilní telefon (vč. paměťové karty)	1,00	1 629,00	731/7 - OKBH vedoucí laboratoře	9901
902101922	4.12.2019	Monitor Dell 22" LCD E2216HV	1,00	2 423,63	731 - OKBH	9901
902300001	2.1.2012	Odkládací stůl	1,00	2 290,00	731/5 - OKBH biochemie	9901
902300002	2.1.2012	Odkládací stůl	1,00	1 690,00	731/3 - OKBH moče	9901
902300003	2.1.2012	Pracovní deska	1,00	1 590,00	731/6 - OKBH fyz.	9901

178 777,37

DROBNÝ HMOTNÝ MAJETEK NAD 3000,-KČ

Inv. číslo	Zařazeno	Vyřazeno	Název	Majetek kusy	Vst. úč. cena	Umístění	Středisko
51	31.12.1986		Eppendorf - OKB	1,00	3 390,00	731/0 - OKBH hematologie	9901
76	31.12.1986		Předvážky	1,00	4 070,00	731/6 - OKBH fyz.	9901
125	31.12.1986		Váhy anal. 399800	1,00	8 257,00	731/6 - OKBH fyz.	9901
138	31.12.1986		Sterilizátor hork. 494000	1,00	6 800,00	731/4 - OKBH centrifuga	9901
140	31.12.1986		Sterilizátor hork. 496700	1,00	10 000,00	731/9 - OKBH umývárna	9901
152	31.12.1986		Mikroskop binokul. 573000	1,00	14 640,00	731/S - OKBH sklad (3.patro)	9901
179	31.12.1986		Předvážky P3 3960498/1	1,00	4 070,00	731/S - OKBH sklad (3.patro)	9901
300	21.9.2001		Hematol. sumátor	1,00	9 240,00	731/0 - OKBH hematologie	9901

320	31.12.1986	Stůl lab. 5570502/001	1,00	4 400,00	731/0 - OKBH hematologie	9901
323	30.4.2002	Myčka skla 565500 M	1,00	5 000,00	731/9 - OKBH umývárna	9901
402	20.6.2005	Monitor	1,00	5 700,00	731/D - OKBH chodba	9901
435	8.6.2007	Šatní skříň	1,00	5 850,00	731/D - OKBH chodba	9901
437	27.7.2007	Chladnička profi Liebherr FKS5000	1,00	20 882,00	731/5 - OKBH biochemie	9901
447	20.5.2008	Stolička otočná	1,00	5 355,00	731/1 - OKBH příjem	9901
448	20.5.2008	Stolička otočná	1,00	5 355,00	731/6 - OKBH fyz.	9901
449	20.5.2008	Stolička otočná	1,00	5 355,00	731/5 - OKBH biochemie	9901
450	20.5.2008	Stolička otočná	1,00	5 355,00	731/0 - OKBH hematologie	9901
451	20.5.2008	Stolička otočná	1,00	5 355,00	731/0 - OKBH hematologie	9901
452	20.5.2008	Stolička otočná	1,00	5 355,00	731/0 - OKBH hematologie	9901
453	20.5.2008	Stolička otočná	1,00	5 355,00	731/3 - OKBH moče	9901
454	20.5.2008	Stolička otočná	1,00	5 355,00	731/3 - OKBH moče	9901
455	20.5.2008	Stolička otočná	1,00	5 355,00	731/3 - OKBH moče	9901
456	20.5.2008	Stolička otočná	1,00	5 355,00	731/3 - OKBH moče	9901
459	6.6.2008	Židle pro odběr krve - Haemo-perfekta	1,00	8 688,39	731/1 - OKBH příjem	9901
472	23.4.2009	FP Focus LTC, 5-50 ul	1,00	6 143,00	731/3 - OKBH moče	9901
473	23.4.2009	FP Focus LTC, 30-300 ul	1,00	6 143,00	731/6 - OKBH fyz.	9901
474	30.4.2009	Chladnička zanussi	1,00	8 705,00	731/4 - OKBH centrifuga	9901
489	9.7.2009	Tiskárna OKI B410 dn	1,00	5 698,00	731/6 - OKBH fyz.	9901
490	9.7.2009	Tiskárna OKI B410 dn	1,00	5 698,00	731/1 - OKBH příjem	9901
491	9.7.2009	Tiskárna Zebra LP2844	1,00	9 905,00	731/1 - OKBH příjem	9901
503	29.7.2009	PC Espresso P3520 DC	1,00	14 566,00	731/3 - OKBH moče	9901
511	24.9.2009	Stolička otočná	1,00	5 360,00	731/1 - OKBH příjem	9901
512	24.9.2009	Stolička otočná	1,00	5 360,00	731/3 - OKBH moče	9901
537	4.1.2010	Stůl psací - šufleta a skříňka na PC 2 ks	2,00	11 200,00	731/7 - OKBH vedoucí laboratoře	9901
542	7.1.2010	lehátko s pevnou výškou	1,00	7 494,00	731/1 - OKBH příjem	9901
551	24.2.2010	PC Trinet	1,00	7 852,00	731 - OKBH	9901
559	11.8.2010	plošinový vozík	1,00	3 492,80	731/4 - OKBH centrifuga	9901
585	7.3.2011	Ergonomická židle	1,00	6 479,99	731/1 - OKBH příjem	9901
588	24.8.2011	Lednice Whirpool	1,00	7 038,80	731/0 - OKBH hematologie	9901

592	29.2.2012	Okno na příjem vzorků v laboratoři	1,00	4 400,00	731/D - OKBH chodba	9901
612	24.1.2013	Rotator Multi Bio RS-24	1,00	12 583,64	731/0 - OKBH hematologie	9901
613	24.1.2013	PC Triline Profi office	1,00	10 332,97	731/6 - OKBH fyz.	9901
614	24.1.2013	Tiskárna	1,00	5 658,62	731/7 - OKBH vedoucí laboratoře	9901
621	12.9.2013	Notebook NTB Acer V5-573G	1,00	19 119,00	731/7 - OKBH vedoucí laboratoře	9901
625	28.11.2013	Šatní skříň	1,00	4 191,13	731/8 - OKBH kuchyň	9901
626	28.11.2013	Šatní skříň	1,00	4 191,13	731/8 - OKBH kuchyň	9901
627	28.11.2013	Šatní skříň	1,00	4 191,13	731/8 - OKBH kuchyň	9901
628	28.11.2013	Šatní skříň	1,00	4 191,13	731/8 - OKBH kuchyň	9901
629	28.11.2013	Šatní skříň	1,00	4 191,13	731/8 - OKBH kuchyň	9901
630	28.11.2013	Šatní skříň	1,00	4 191,13	731/8 - OKBH kuchyň	9901
631	28.11.2013	Šatní skříň	1,00	4 191,13	731/8 - OKBH kuchyň	9901
632	28.11.2013	Šatní skříň	1,00	3 648,05	731/8 - OKBH kuchyň	9901
665	15.9.2014	Varisenser 1-5ml - dávkovač	1,00	6 237,49	731/3 - OKBH moče	9901
679	21.7.2015	Úpravna vody	1,00	18 943,00	731/9 - OKBH umývárna	9901
680	21.8.2015	Klimatizace	1,00	39 385,50	731/0 - OKBH hematologie	9901
682	5.2.2016	Počítač PC 1071961297 Triline PROFÍ I110	1,00	16 682,00	731/7 - OKBH vedoucí laboratoře	9901
687	4.5.2016	Nástěnná klimatizační jednotka SINCLAIR ASH12AIE	1,00	39 204,00	731/3 - OKBH moče	9901
691	7.12.2016	Lednice Polar DM 107 prosklené dveře	1,00	27 541,00	731/4 - OKBH centrifuga	9901
697	7.6.2017	Klimatizace	1,00	38 775,66	731/5 - OKBH biochemie	9901
700	31.10.2017	SM/SWITCH 24x10/100/1000 D-Link	1,00	3 518,00	731 - OKBH	9901
703	6.11.2017	PC 1071961300 TRILINE PROFÍ I114	1,00	14 861,39	731/3 - OKBH moče	9901
704	6.11.2017	PC 1071961300 TRILINE PROFÍ I114	1,00	14 861,39	731/1 - OKBH příjem	9901
705	6.11.2017	PC 1071961300 TRILINE PROFÍ I114	1,00	14 861,39	731/3 - OKBH moče	9901
706	6.11.2017	PC 1071961300 TRILINE PROFÍ I114	1,00	14 861,39	731/0 - OKBH hematologie	9901
707	6.11.2017	PC 1071961300 TRILINE PROFÍ I114	1,00	14 861,39	731/5 - OKBH biochemie	9901
732	19.10.2018	Lednice Beko	1,00	12 899,00	731/8 - OKBH kuchyň	9901
737	22.11.2018	Scanner Epson Perfection V 800	1,00	28 072,00	731 - OKBH	9901
738	22.11.2018	Monitor Acer	1,00	6 050,00	731 - OKBH	9901
739	22.11.2018	PC HP ProDesk	1,00	18 150,00	731 - OKBH	9901

741	7.12.2018	Aplikátor Hydragel K20	1,00	6 655,00	731 - OKBH	9901
742	7.12.2018	Kuchyňská linka Atractive šedá 260 cm včetně dřezu	1,00	13 690,00	731/8 - OKBH kuchyň	9901
748	15.3.2019	Tiskárna OKI B432dn	1,00	4 990,00	731 - OKBH	9901
756	25.10.2019	Tiskárna Canon i-SENSYS MF 3010	1,00	4 190,00	731 - OKBH	9901
771	4.12.2019	záložní zdroj	1,00	9 166,96	731 - OKBH	9901
772	4.12.2019	datové uložště	1,00	4 541,13	731 - OKBH	9901
780	17.12.2019	Lednice	1,00	23 958,00	731 - OKBH	9901
400001	2.1.2012	Psací stůl	1,00	7 990,00	731/3 - OKBH moče	9901
400002	2.1.2012	Psací stůl	1,00	7 990,00	731/5 - OKBH biochemie	9901
400003	2.1.2012	Skříň rozdělená na 2 kusy	1,00	8 080,00	731/6 - OKBH fyz.	9901
400004	2.1.2012	Police se skříňkou	1,00	4 090,00	731/5 - OKBH biochemie	9901
400005	2.1.2012	Police se skříňkou + roh	1,00	4 390,00	731/3 - OKBH moče	9901
400006	2.1.2012	Odkládací stůl	1,00	3 290,00	731/3 - OKBH moče	9901
400007	2.1.2012	Police + roh bez skříňky	1,00	4 390,00	731/3 - OKBH moče	9901
400008	2.1.2012	Skříňka dřezová	1,00	3 090,00	731/3 - OKBH moče	9901
400009	2.1.2012	Skříňka zásuvková	1,00	4 790,00	731/3 - OKBH moče	9901
400010	2.1.2012	Pracovní deska s dřezem	1,00	5 790,00	731/3 - OKBH moče	9901
400011	2.1.2012	police se skříňkou - ze 3 kusů	1,00	5 790,00	731/5 - OKBH biochemie	9901
400012	2.1.2012	Skříňka dřezová	1,00	3 090,00	731/5 - OKBH biochemie	9901
400013	2.1.2012	Skříňka zásuvková	1,00	4 990,00	731/5 - OKBH biochemie	9901
400014	2.1.2012	Skříňka zásuvková	1,00	4 990,00	731/5 - OKBH biochemie	9901
400015	2.1.2012	Skříň dveře + zásuvky	1,00	3 690,00	731/5 - OKBH biochemie	9901
400016	2.1.2012	Pracovní deska s dřezem	1,00	6 590,00	731/5 - OKBH biochemie	9901

DROBNÝ NEHMOTNÝ MAJETEK NAD 7.000,-KČ

Inv. číslo	Zařazeno	Vyřazeno	Název	Majetek kusy	Vst. úč. cena	Umístění	Středisko
101813	4.12.2019		Software pro server OKBH	1,00	55 447,00	731 - OKBH	9901

DROBNÝ NEHMOTNÝ MAJETEK DO 7.000,-KČ

Inv. číslo	Zařazeno	Vyřazeno	Název	Majetek kusy	Vst. úč. cena	Umístění	Středisko
101912	24.2.2010		SW WIN 7 PRO CZ OEM	1,00	3 348,00	731 - OKBH	9901



## DROBNÝ MAJETEK- FKSP

Inv. číslo	Zařazeno	Vyřazeno	Název	Majetek kusy	Vst. úč. cena	Umístění	Středisko
9000011	15.9.2017		Zrcadlo	1,00	1 500,00	731 - OKBH	9901
9000012	15.9.2017		Topinkovač	1,00	399,00	731 - OKBH	9901

**SMLOUVA  
O PACHTU ČÁSTI ZÁVODU**

**PŘÍLOHA Č. 2**

**SEZNAM OSTATNÍCH PRÁV A POVINNOSTÍ**

<b>SEZNAM SMLUV</b>
<b>02 Zdravotní pojišťovny - úhradové dodatky</b>
040361108-2019_rozpoznáno
84312000-kompl-uhd-2019-bon-lab-02102019
84312000-komp-uhd-2018-odb-801-818-21122017
84312000-kom-uhd-9-2020-10012020
84312000-laborator-diagnostika-uhd-2018-23112018
20200623102050904_rozpoznáno
20200623102138775_rozpoznáno
20200623102235237_rozpoznáno
20200623132422365_rozpoznáno
20200623132508324_rozpoznáno
20200623132600201_rozpoznáno
Cenovy-dodatek-ico-48899119-icz-84312000-2018-01-01
Cenovy-dodatek-ico-48899119-icz-84312000-2019-01-01
Cenovy-dodatek-ico-48899119-icz-84312000-2020-01-01
Dodatek POL-LIM 2018_redigováno
Dodatek POL-LIM 2019_redigováno
Dodatek POL-LIM 2020_rozpoznáno
SCAN208473_00000111_40361108_DRSPHP_10.05.2018_rozpoznáno
<b>07 Smlouvy o spolupráci se spolupracujícími laboratoři</b>
20200625123417422_rozpoznáno
nemocnice_rozpoznáno
<b>13 Seznam aktuálních smluv Polikliniky ŽnS související s provozem Laboratoře</b>
seznam smluv.1
<b>14 Pojistná smlouva</b>
20200624100747048_rozpoznáno
<b>18 Smlouva o zajištění preventivní péče pro zaměstnance Polikliniky ŽnS</b>
"20200625081618100"
<b>21 Smlouvy o výpůjčce</b>
20191108074703933_rozpoznáno

SMV10001 Medesa_rozpoznáno
SMV10002 TOSON AIA 2000LA Medesa_rozpoznáno
SMV10003 Integra - Roche_rozpoznáno
SMV10005 MiniVidas Biomérieux_rozpoznáno
SMV10006 Analyzátor hemoglobinu MEDISTA_rozpoznáno
SMV10007 analyzátor Biomedica_rozpoznáno
<b>22 Servisní smlouvy</b>
biomérieux_servis
Roche_rozpoznáno
servis stapro dodatek č.1_rozpoznáno
servis stapro_rozpoznáno
<b>25 Nájemní smlouva uzavřená mezi Propachtovatelem a městem ŽnS</b>
01_Najemni_smlouva

**TABULKA Č.1 SEZNAM SMLUV**

**SMLOUVA  
O PACHTU ČÁSTI ZÁVODU**

PŘÍLOHA Č. 3

SEZNAM PRACOVNĚPRÁVNÍCH VZTAHŮ - ZAMĚSTNANCI

**Obsah smluv:**

[REDAKCE]	
<b>Pracovní smlouva</b>	od 1.8.1996
<b>Dohoda o změna pracovní smlouvy</b>	od 2.4.2007
<b>Jmenovací dekret</b>	od 1.9.2009
<b>Pracovní zařazení</b>	vedoucí oddělení klinické biochemie a hematologie odborný pracovník v biologických a příbuzných oborech
<b>Pracovní poměr</b>	na dobu neurčitou, HPP
<b>Úvazek</b>	1
<b>Pracovní doba</b>	40 hod. týdně
<b>Platový výměr</b>	dle nařízení vlády, třída/stupeň: 12/10 + příplatek za vedení
<b>Poznámka</b>	garant odbornosti 801, manažer kvality, správce dokumentace, metrolog, interní auditor

[REDAKCE]	
<b>Pracovní smlouva</b>	od 1.1.2003
<b>Dohoda o změna pracovní smlouvy</b>	od 1.4.2004
<b>Jmenovací dekret</b>	od 1.9.2005
<b>Pracovní zařazení</b>	zdravotní laborant vedoucí laborant biochemické laboratoře
<b>Pracovní poměr</b>	na dobu neurčitou, HPP
<b>Úvazek</b>	1
<b>Pracovní doba</b>	40 hod. týdně
<b>Platový výměr</b>	dle nařízení vlády; třída/stupeň: 10/10 + příplatek za vedení
<b>Poznámka</b>	zástupce vedoucí Laboratoře, metrolog, vedení skladu materiálu

[REDAKCE]	
<b>Pracovní smlouva</b>	od 1.6.2016
<b>Pracovní zařazení</b>	zdravotní laborant
<b>Pracovní poměr</b>	na dobu neurčitou, HPP
<b>Úvazek</b>	1
<b>Pracovní doba</b>	40 hod. týdně
<b>Platový výměr</b>	dle nařízení vlády; třída/stupeň: 10/10
<b>Poznámka</b>	specialistka - hematologie

[REDAKCE]	
<b>Pracovní smlouva</b>	od 1.9.2002
<b>Pracovní zařazení</b>	zdravotní laborant
<b>Pracovní poměr</b>	na dobu neurčitou, HPP
<b>Úvazek</b>	1
<b>Pracovní doba</b>	40 hod. týdně
<b>Platový výměr</b>	dle nařízení vlády; třída/stupeň: 10/10
<b>Poznámka</b>	specialistka - hematologie, interní auditor

<b>Pracovní smlouva</b> od 2.5.2017	
Pracovní zařazení	zdravotní laborant
Pracovní poměr	na dobu neurčitou, HPP
Úvazek	0,9375
Pracovní doba	37,5 hod. týdně
Platový výměr	dle nařízení vlády; třída/stupeň: 10/9
Poznámka	specialistka - biochemie

<b>Pracovní smlouva</b> od 1.6.2018	
<b>Dohoda o změně pracovní smlouvy</b> od 1.9.2020	
Pracovní zařazení	odborný pracovník v laboratorních metodách a v přípravě léčivých přípravků
Pracovní poměr	na dobu neurčitou, HPP
Úvazek	0,8
Pracovní doba	32 hod. týdně
Platový výměr	dle nařízení vlády; třída/stupeň: 12/10
Poznámka	garant odbornosti 818

<b>Pracovní smlouva</b> od 1.3.2002	
<b>Dohoda o změně pracovní smlouvy</b> od 1.3.2003	
<b>Dohoda o změně pracovní smlouvy</b> od 1.1.2004	
Pracovní zařazení	odběrová sestra
Pracovní poměr	na dobu neurčitou, HPP
Úvazek	1
Pracovní doba	40 hod. týdně
Platový výměr	dle nařízení vlády; třída/stupeň: 9/12

<b>Pracovní smlouva</b> od 9.12.2019	
Pracovní zařazení	odběrová sestra, sanitárka
Pracovní poměr	na dobu neurčitou, HPP
Úvazek	1
Pracovní doba	40 hod. týdně
Platový výměr	dle nařízení vlády; třída/stupeň: 7/2
Poznámka	úklid, sběr materiálu pro Laboratoř

<b>Dohoda o pracovní činnosti</b>	
Pracovní zařazení	vedoucí lékař a odborný zástupce na pracovišti klinické hematologie (garant odbornosti 818)
Úvazek	0,2; DPČ
Pracovní doba	8 hod. týdně
Platové zařazení	200Kč/hod.

<b>Dohoda o pracovní činnosti</b>	
Pracovní zařazení	garant odbornosti 801 - biochemie
Úvazek	0,2; DPČ
Pracovní doba	8 hod. týdně
Platové zařazení	190 Kč/hod.

**SMLOUVA  
O PACHTU ČÁSTI ZÁVODU**

**PŘÍLOHA Č. 4**

**SEZNAM JINÝCH VĚCÍ A PRÁV**

<b>SEZNAM JINÝCH VĚCÍ A PRÁV</b>
Směrnice č. 10 Poskytování osobních ochranných pracovních prostředků
Směrnice č. 13 Fond FKSP
Směrnice č. 18 Závodní stravování
Směrnice č. 32 Přidělování a užívání služebních telefonů a tel. čísel
Směrnice č. 39 Poskytnutí zdravotního volna tzv. sick days zaměstnancům

**TABULKA Č.1 SEZNAM JINÝCH VĚCÍ A PRÁV**

**SMLOUVA  
O PACHTU ČÁSTI ZÁVODU**

**PŘÍLOHA Č. 5**

**SEZNAM POHLEDÁVEK A ZÁVAZKŮ**

Odběratel	IČO	D.	Číslo	Datum	Splatnost	Popis	Fakturováno	Zaplaceno	Zbývá zaplatit
Česká průmyslová zdravotní pojišťovna	47672234	FV2	2020020252	30.4.2020	20.5.2020	zdravotní výkony	147 326,70	91 292,40	56 034,30
Česká průmyslová zdravotní pojišťovna	47672234	FV2	2020020314	31.5.2020	23.6.2020	zdravotní výkony	147 326,70		147 326,70
Česká průmyslová zdravotní pojišťovna	47672234	FV2	2020020315	31.5.2020	23.6.2020	zdravotní výkony	963,36		963,36
Česká průmyslová zdravotní pojišťovna	47672234	FV2	2020020322	31.5.2020	23.6.2020	zdravotní výkony	-56 034,30		-56 034,30
Vojenská zdravotní pojišťovna České republiky	47114975	FV2	2020020283	27.5.2020	10.6.2020	zdravotní výkony	13 903,76		13 903,76
Všeobecná zdravotní pojišťovna ČR	41197518	FV2	2020020286	29.5.2020	12.6.2020	zdravotní výkony	70,04		70,04
Všeobecná zdravotní pojišťovna ČR	41197518	FV2	2020020297	31.5.2020	23.6.2020	zdravotní výkony	382 083,00		382 083,00
Zdravotní pojišťovna ministerstva vnitra ČR	47114304	FV2	2020020291	31.5.2020	23.6.2020	zdravotní výkony	11 493,21		11 493,21
Zdravotní pojišťovna ministerstva vnitra ČR	47114304	FV2	2020020306	31.5.2020	23.6.2020	zdravotní výkony	196 175,00		196 175,00
Zdravotní pojišťovna ministerstva vnitra ČR	47114304	FV2	2020020307	31.5.2020	23.6.2020	zdravotní výkony	2 003,76		2 003,76
									754 018,83

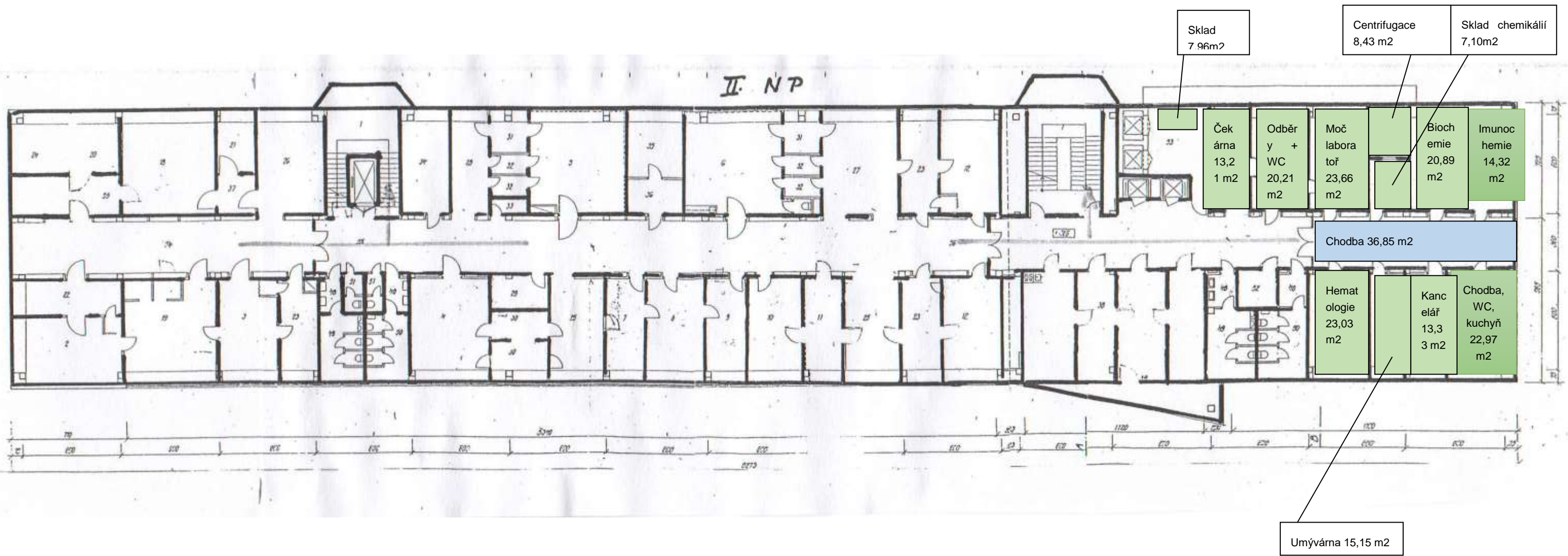
**TABULKA Č.1 POHLEDAVKY K 31.5.2020**

Variabilný s.	Doklad	Číslo	Dodavateľ	Popis	Datum	Splatnosť	Faktura celkom	Uhrazeno	Zbýva zaplatiť
100201506	FP1	20200727	MEDESA s.r.o.	Materiál pro OKBH	20.4.2020	13.6.2020	22 856,81		22 856,81
100201665	FP1	20200823	MEDESA s.r.o.	Materiál pro OKBH	7.5.2020	27.6.2020	49 194,48		49 194,48
100201762	FP1	20200826	MEDESA s.r.o.	Materiál pro OKBH	7.5.2020	4.7.2020	48 977,27		48 977,27
100201763	FP1	20200827	MEDESA s.r.o.	Materiál pro OKBH	7.5.2020	4.7.2020	49 931,66		49 931,66
100201913	FP1	20200881	MEDESA s.r.o.	Materiál pro OKBH	19.5.2020	13.7.2020	49 297,82		49 297,82
100201912	FP1	20200882	MEDESA s.r.o.	Materiál pro OKBH	19.5.2020	13.7.2020	47 806,37		47 806,37
100201911	FP1	20200883	MEDESA s.r.o.	Materiál pro OKBH	19.5.2020	13.7.2020	35 157,29		35 157,29
20412757	FP1	20200913	BIOMEDICA ČS, s.r.o.	Materiál pro OKBH	25.5.2020	17.6.2020	16 777,86		16 777,86
3420183231	FP1	20200915	Roche s.r.o.	Materiál pro OKBH	25.5.2020	20.6.2020	2 237,74		2 237,74
3420183232	FP1	20200916	Roche s.r.o.	Materiál pro OKBH	25.5.2020	20.6.2020	33 824,29		33 824,29
3420183233	FP1	20200917	Roche s.r.o.	Materiál pro OKBH	25.5.2020	20.6.2020	9 471,03		9 471,03
3420183234	FP1	20200918	Roche s.r.o.	Materiál pro OKBH	25.5.2020	20.6.2020	21 606,31		21 606,31
1630053163	FP1	20200919	bioMérieux CZ s.r.o.	Materiál pro OKBH	25.5.2020	18.6.2020	30 022,52		30 022,52
0008003035	FP1	20200942	DISPOLAB, spol. s r.o.	Materiál pro OKBH	26.5.2020	4.6.2020	5 847,90		5 847,90
120200380	FP1	20200943	MEDESA s.r.o.	roční BTK	27.5.2020	25.7.2020	9 337,16		9 337,16
100202080	FP1	20200985	MEDESA s.r.o.	Materiál pro OKBH	31.5.2020	27.7.2020	49 791,40		49 791,40
100202077	FP1	20200986	MEDESA s.r.o.		31.5.2020	27.7.2020	10 618,33		10 618,33
200343	FP1	20200990	GRAFIES, a.s.	Žádanky	31.5.2020	8.6.2020	3 896,20		3 896,20

## TABULKA Č.2 ZÁVAZKY K 31.5.2020



# Mapový podklad ke Smlouvě o podnájmu prostor sloužící k podnikání – 2. NP



## SMLOUVA O PACHTU ČÁSTI ZÁVODU

### PŘÍLOHA Č. 7

#### SEZNAM SLUŽEB

Pachtýř se zavazuje poskytovat Propachtovateli podle Smlouvy o Pachtu Části závodu a dále ostatním Zákazníkům na základě smlouvy o poskytování služby nebo jednotlivé objednávky následující Služby:

- **udržovat programové a jiné vybavení pro možnost zabezpečeného elektronického předávání požadavků na laboratorní vyšetření a zabezpečeného elektronického získávání zkompletovaných výsledků Služeb mezi Zákazníkem a Pachtýřem,**
- **zachovávat a udržovat nepřetržité napojení informačního systému Laboratoře na informační systém Propachtovatele** v rozsahu potřebném pro řádné fungování vzájemné spolupráce,
- **zajistit odběry vzorků** biologického materiálu v Laboratoři v Odběrovém místě, včetně kapilárních odběrů pro děti a dospělé,
- **poskytovat potřebné množství odběrového materiálu kompatibilního s využívaným odběrovým systémem,**
- **zajistit sběr vzorků biologického materiálu od Zákazníků působících v Nemovitosti,** kteří si provádějí odběr vzorků biologického materiálu sami,
- **provádět svoz vzorků biologického materiálu od Zákazníků, kteří nepůsobí v Nemovitosti,** ale využívají Služeb poskytovaných v Laboratoři, svoz bude prováděn podle předpokladu následovně a nadále bude případně rozšiřován či přizpůsobován:

Termín	Místo
6:30; úterý a středa	Velká Losenice (vzdálenost 22 km)
6:30; středa	Nové Veselí (vzdálenost 16 km) nebo Bohdalov (vzdálenost 24 km)
6:30; čtvrtek	Bohdalov (vzdálenost 24 km)
11:00; 3x týdně – nepravidelně	Nové Veselí (vzdálenost 16 km)

- **zajistit likvidaci nebezpečného odpadu** vznikajícího v souvislosti s poskytovanými Službami,
- **provádět analytickou a lékařskou kontrolu** prováděných laboratorních vyšetření,
- **poskytovat řádně lékařské (klinické) konzultace** k předaným laboratorním výsledkům,
- **zajišťovat laboratorní vyšetření** v následujícím rozsahu:

## ZAJIŠŤOVANÉ METODY

### BIOCHEMIE - KREV

#### Substráty

Glukóza  
C-peptid  
Inzulín  
Bilirubín celkový  
Bilirubín priamy  
Urea  
Kreatinín  
eGFR (odhad GF) výp.  
Kyselina močová

#### Diagnostika Diabetes mellitus

HbA1c (glykovaný hemoglobín)  
Laktát

#### Ionty, stopové prvky

Sodík (Na)  
Draslík (K)  
Chloridy (Cl)  
Vápník (Ca)  
Vápník ioniz. výp.  
Fosfor (P)  
Hořčík (Mg)  
Měď (Cu)  
Zinek (Zn)  
Osmolalita

#### Metabolismus železa

Železo  
Transferin  
Saturace transferinu výp.  
Ferritin  
sTfR  
Vitamín B12  
Foláty

#### Lipidy a apolipoproteiny

Cholesterol  
Cholesterol HDL  
Cholesterol LDL  
Triacylglyceroly  
Apo A1  
Apo B  
Lp(a)

#### Enzymy

ALT  
AST  
ALP  
GGT  
CHE  
AMS  
AMS pankreatická  
Lipáza  
LD  
CK

#### Kardiomarkery

Troponin I

#### Hormony

TSH  
T4 volný  
T4 celkový  
T3 volný  
T3 celkový  
Anti TPO  
Anti TG  
Anti TSH (TRAK)  
Parathormon (1-84 PTH)  
STH (hGH)  
hCG  
Testosteron  
SHBG  
DHEAS  
FAI (index volných androgenů - výp.)  
FSH  
LH  
Prolaktin  
Estradiol  
Progesteron  
Antimüllerianský hormon (AMH)  
Kortizol  
ACTH  
Renin  
Aldosteron  
Renin / aldosteron výp.  
Serotonin  
Gastrin  
Melatonin

#### Screening vrozených vývojových vad

1. trimestr - PAPPa, free-beta-hCG  
2. trimestr - hCG, AFP, uE3

#### Katecholaminy

Adrenalin, NA, dopamin  
Metanefrin / normetanefrin

#### Nádorové markery

Tyreoglobulin  
Kalcitonin  
Ferritin  
AFP  
CEA  
CA 19-9  
CA 72-4  
CA 15-3  
CA 125  
HE4  
beta-hCG  
PSA  
PSA volný  
phi (index zdraví prostaty)  
Kostní markery  
ALP kost. isoenzym (Osteáza)

Myoglobin  
NT-Pro BNP

### **Bílkoviny**

Bílkovina celková

Albumin

CRP

ASLO

RF

### **Specifické proteiny**

Alfa-1-Antitrypsin

Orosomukoid

Ceruloplasmin

### **Screening monoklonálních bílkovin**

ELFO bílkovin (S)

Průkaz a typizace paraproteinu - Imunofixace bílkovin v séru

Průkaz a typizace paraproteinu - Imunofixace bílkovin v moči

Kvantifikace paraproteinu (z ELFO)

Volné lehké řetězce (BJB) - Imunofixace bílkovin v séru

Volné lehké řetězce (BJB) - Imunofixace bílkovin v moči

Osteokalcin (NMID)

PINP

Beta-Crosslaps (CTX)

Vitamín D celkový

### **Koncentrace léčiv**

Digoxin

Valproát

Karbamazepin

Primidon

Fenytoin

Fenobarbital

Etosuximid

Lamotrigin

### **Ostatní vyšetření**

Homocystein

CDT%

### **Zátěžové testy**

oGTT

laktózový test

Resorbční křivka Fe

BIOCHEMIE - moč, stolice	HEMATOLOGIE
--------------------------	-------------

### **Moč jednorázová**

Moč chemicky a sediment

Moč chemicky

AMS

Albumin

Albumin / KREA (ACR)

Drogy - průkaz

Erytrocyturie ve fázovém kontrastu

### **Moč sběr / výpočet odpadu**

Clearance kreatininu

Glukóza

Urea

Kreatinin

Kyselina močová

Sodík (Na)

Draslík (K)

Chloridy (Cl)

Vápník (Ca)

Fosfor (P)

Hořčík (Mg)

Osmolalita

Bílkovina celková

Kortizol

ADH

Aldosteron

HIOK (kyselina hydroxyindolactová)

HVK (kyselina homovanilová)

VMK (kyselina vanilmandlová)

Metanefrin / normetanefrin

Adrenalin, NA, dopamin

### **Krevní obraz**

Krevní obraz

Diferenciál leukocytů - přístrojově, mikroskopicky

Retikulocyty

Trombocyty (PLT)

### **Koagulace**

PT (Quick), INR

aPTT

Fibrinogen

D-dimery

Trombinový test (TT)

Antitrombin

Krvácivost Duke

### **Sedimentace**

FW (1 / 2hod)

FW (ESR)

### **Imunohematologie**

Krevní skupina AB0, Rh(D)

Screening anti-ery protilátek

Hamburgerův sediment

**Stolice**

Okultní krvácení - imunochem. kval.

MIKROBIOLOGIE Sérologická vyšetření	MIKROBIOLOGIE Bakteriologická vyšetření
<p><b>Hepatitidy</b> Anti-HAV IgG Anti-HAV IgM HBsAg Anti-HBs Anti-HBc Anti-HBc IgM HBeAg Anti-HBe Anti-HCV</p>	<p><b>Vyšetření dýchacích cest</b> výtěr z krku, tonzil výtěr z nosu výtěr z nosohltanu výtěr z dutiny ústní výtěr z hrtanu sputum stěr z tracheální kanyly TAS - tracheální aspirát BAL - bronchoalveolární laváž</p>
<p><b>Ostatní serologická vyšetření</b> Borrelia burgdorferi s.l. - IgM, IgG (screening protilátek) Borrelia burgdorferi s.l.- IgM, IgG - Western Blot EBV VCA - IgM, VCA - IgG, EBNA - IgG, EA - IgG CMV - IgM, IgG, avidita HSV 1, 2 - IgM, IgG VZV - IgM, IgG Toxoplasma gondii - IgM, IgG, avidita Příušnice - IgM, IgG Spalničky - IgM, IgG Mycoplasma pneumoniae - IgM, IgG Chlamydia (Chlamydia) pneumoniae - IgM, IgA, IgG Bordetella pertussis toxin - IgA, IgG HIV-1, 2 Ab/Ag HIV-1, 2 Ab/Ag + certifikát Treponema pallidum (screening celkových protilátek),RPR Chlamydia trachomatis - IgA, IgG Tetanus toxoid - IgG Helicobacter pylori - IgG kvalitativně Klíšťová encefalitida - IgM, IgG</p>	<p><b>Vyšetření trávicí soustavy</b> výtěr z recta  výtěr z recta - návrat z ciziny stolice - antigen Rotaviry, Adenoviry, Noroviry  stolice - toxin Clostridium difficile stolice - antigen Helicobacter pylori Grahamův stěr - vyšetření na Roupa dětského</p> <p><b>Vyšetření močové soustavy</b> moč (střední proud) moč cévkovaná moč z permanentního katetru moč - odběr do URICULT</p> <p><b>Vyšetření pohlavní soustavy</b> výtěr z pochvy výtěr z pochvy - screening Str. agalactiae (GBS) výtěr z vulvy  výtěr z cervixu MOP - mikrobiální obraz poševní výtěr z uretry stěr z penisu ejakulát, sperma prostatický sekret</p>
	<p><b>Ostatní</b> stěr ze spojivek stěr z oka výtěr ze zvukovodu výtěr ze středního ucha stěr z rány stěr z ložiska stěr z kůže stěr z dekubitu stěr z bércového vředu punktát tekutina hnis stěr z abscesu stěr z píštěle tkáň jiný materiál</p> <p><b>Cizorodý materiál</b> Kanyla močová</p>

Kanyla dialyzační

Kanyla jiná

IUD

### Screening MRSA

výtěr z krku

výtěr z nosu

stěr

### Screening ESBL

stěr

### Kultivace urogenitálních mykoplazmat

výtěr z uretry

výtěr z pochvy

stěr z cervixu

moč

sperma

### Průkaz antigenu Chlamydia trachomatis

výtěr z uretry

výtěr z pochvy

stěr z cervixu

moč

### Průkaz antigenů respiračních virů

výtěr z nosu

výplach nosu

Adenoviry, RS virus

Virus chřipky A, B

MIKROBIOLOGIE PCR vyšetření	IMUNOLOGICKÁ VYŠETŘENÍ
HBV DNA – kvalita HBV DNA – kvantita	<b>Buněčná imunita</b> Základní lymfocytální populace periferní krve CD3,CD4,CD8,CD19,CD16,CD56 (T lymfocyty, B lymfocyty, NK buňky)
HCV RNA – kvalita HCV RNA – kvantita	Ingesční aktivita fagocytujících buněk (Po - Čt) Metabolická aktivita fagocytujících buněk (Burst test)
HCV RNA – genotyp HPV low risk DNA HPV high risk DNA HSV-1, 2 DNA	<b>Imunoglobuliny</b> IgG IgG1-4 podtřídy IgG1 IgG1 IgG2 IgG3 IgG4
EBV DNA CMV DNA Chlamydia trachomatis DNA	IgA IgA1-2 podtřídy
Chlamydia trachomatis/Neisseria gonorrhoeae DNA (CT/NG) Chlamydia pneumoniae DNA	* IgA sekreční (sliny) Anti - IgA Anti - IgA
Mycoplasma pneumoniae DNA Borrelia burgdorferi s. 1. DNA Clostridium difficile (toxigenní kmeny) DNA Mycoplasma genitalium / Mycoplasma hominis DNA	IgM IgD IgE celkové
	<b>Komplement</b> C1q C2 C3 C4 C5

Celková aktivita(klas.,alter. a lekt.cestou)

C1 inhibitor

### **Další sérové proteiny**

Alfa-2-makroglobulin

Haptoglobin

Prealbumin

### **Vakcinační protilátky**

Anti-tetanový toxoid C.tetani

Anti-Haemophilus influenzae B

Anti-Streptococcus pneumoniae PCP

### **Diagnostika infekcí**

Quantiferon-TB Plus (po-čt)

Helicobacter pylori-Ag ve stolici

### **Cirkulující imunokomplexy**

CIK-PEG

CIK-C1q

### **Revmatoidní faktory,CCP,HLA-B27**

RF screening

RF IgG (ELISA)

RF IgA (ELISA)

RF IgM (ELISA)

Anti- CCP

HLA-B27

### **ANA**

ANF (ANA)

Anti- dsDNA (IF)

Anti- dsDNA (ELISA)

Anti- ssDNA

Anti- nukleosomy

Anti- histony

Anti- ENA (screening)

Anti- ENA profil

Anti- Ro (SS-A) ELISA

Anti- La (SS-B) ELISA

Anti- Scl-70 ELISA

Anti- RNP ELISA

Anti- Sm ELISA

Anti- Jo-1 ELISA

Anti- centromera ELISA

Anti- ENA (blot)

Anti- Ro 52 kDa blot

### **ANCA**

ANCA screening (IF)

ANCA MPO (kvantitativně)

ANCA PR3 (kvantitativně)

ANCA profil

### **Antifosfolipidy**

Anti-beta-2-glykoprot.I (IgG,M)

Anti- kardiolipin (IgG, IgM)

### **Myositida/sklerodermie**

Myositida blot

Systémová skleróza blot

### **Další autoprotiátky**

Anti- endoteliální buňky

Anti- ribosomální P protein

### **Ledviny - autoprotiátky**

Anti- GBM



Anti- BMT

Anti- PLA2R+THSD7A

**Pankreas - autoprotilátky**

Anti- inzulín

Anti- GAD 65

Anti- ostrůvkové buňky,ICA (IF)

Anti- tyrozinofosfatáza,IA-2

Anti- ZnT8

**Perniciózní anémie-autoprotilátky**

Anti- parietální buňky (IF)

Anti- H+/K+ ATPáza (ELISA)

Anti- intrinsic (vnitřní) faktor

**Játra - autoprotilátky**

Anti- mitochondrie (IF)

Anti- M2 (AMA) ELISA

Anti- M2, M4, M9, (AMA) blot

Anti- LKM1 ELISA

Jaterní blot

Anti-F-aktin (IF)

Anti- hladký sval (ASMA) (IF)

**Periferní neuropatie**

Anti- gangliosidy IgG+M

Anti- MAG

**Paraneoplastický syndrom**

Paraneoplastické protilátky

**Nespecifické střevní záněty**

Kalprotektin ve stolici

ANCA screening (IF)

ANCA

profil(MPO,PR3,BPI,elastáza,laktoferin,katepsinG)

Anti-S.cerevisiae IgG,IgA (ASCA)

**Celiakie**

Anti- transglutamináza IgA (ttgA)

Anti- gliadin (deamidovaný;IgG)

u pozitivního ttgA vyšetřit emys IgA

Anti- endomysium (emys) IgA

Anti- gliadin (deamidovaný;IgA)

Anti- retikulin IgA

Celkové IgA

Doporučená vyšetření u deficitu celkového IgA:

Anti- transglutamináza IgG

Anti- endomysium IgG

Anti- gliadin (deamidovaný;IgG)

Anti- retikulin IgG

**ALERGOLOGIE**

IgE celkové

ECP

tryptáza

spec. IgE ALEX

**DĚTSKÉ POTRAVINY, spec.IgE** **FP5**

dětské potraviny F1,2,3,4,13,14

**HMYZÍ JEDY, spec.IgE**

komár

ovád

sršeň

**HISTOPATOLOGIE A CYTOLOGIE**

**BIOPTICKÝ VZOREK**

Konzultace patologem

Makroskopické posouzení, přikrojení

Stanovení bioptické diagnózy

**CYTOLOGIE**

Cytologické otisky a stěry

Cytologické nátěry sedimentu centrifugované tekutiny

Preparáty metodou cytobloku

Cytologické barvení

Stanovení cytologické diagnózy

šváb  
včela  
**rApi m1**  
**rApi m2**  
**rApi m3**

**rApi 10**  
vosa  
**rVes v1**  
**rVes v5**  
**rPol d5 / vosík**  
**MUXF3 CCD**

**PYLY ROSTLIN, spec.IgE**

ambrózie  
jitrocel  
pelyněk černobýl  
**nArt v1**

pelyněk pravý  
řepka  
rostliny směs W6,9,10,12,20 **WP3**  
rostliny směs W1,6,7,8,12 **WP5**

rostliny směs W9,10,11,18 **WP6**  
**PYLY TRAV A OBILÍ, spec.IgE**

bojínek  
**rPhl p1**  
**rPhl p5b**  
**rPhl p7**  
**rPhl p12**  
jílek  
lipnice  
srha  
tomka  
troskut  
žito

trávy časně směs G2,5,6,8,10,17 **GP2**  
trávy pozdní směs G1,5,6,12,13 **GP3**

**ROZTOČI, PRACH, spec.IgE**

D. pteronyssinus  
**rDer p1**  
**rDer p2**  
**rDer p10**  
D. farinae  
**nDer f1**  
**nDer f2**  
roztoči směs D1,2,3,71,72,73,74,201

**DP1**

**PYLY STROMŮ, spec.IgE**

bez černý  
bříza  
**rBet v1**  
**rBet v2**  
**rBet v4**  
**rBet v6**  
líška

**Imunohistochemie**

**Screening cervikovaginální cytologie**

Topografie stěru – cervix, vagina, vulva, end., jiné  
Liquid based cytology (přímá úhrada 300 Kč)  
HPV (hrazeno ZP v případě pozitiv. nálezu při topografii stěru)

**GENETICKÉ VYŠETŘENÍ**

**HEMATOGENETIKA**

Trombofilie – faktor V [F5 (leidenská mutace, c.1691G>A)]  
Trombofilie – faktor II [F2 (protrombin, c.20210G>A)]  
Trombofilie – faktor II a V [F2 , F5 ]

**IMUNOGENETIKA**

Celiakie [HLA alely DQA1, DQB1 (haplotypy DQ2cis, DQ2trans, DQ8)]  
Laktózová intolerance [LCT (C/T-13910, G/A -22018)]

**DALŠÍ HEREDITÁRNÍ CHOROBY**

Spinální muskulární atrofie [SMN1, SMN2 (MLPA)]  
Mikrodelece Y-chromozomu [AZFa, AZFb, AZFc, včetně SRY]

olše

stromy směs T2,4,8,12,14 **TP5**

stromy směs T1,3,5,7,10 **TP6**

stromy směs T2,3,4,7,12 **TP9**

**PEŘÍ, EPITEL, spec.IgE**

andulka peří

husa peří

kachna peří

kanár peří

kočka odumřelý epit.+epitel

**rFel d1**

králík

krocen peří

krysa epitel + sérum

kůň

**rEqu c4**

kuře peří

morče

myš epitel + sérum

papoušek peří

pes epitel **E2**

pes odumřelý epitel **E5**

**rCan f1**

**rCan f2**

skot

zvířecí epitel E1,3,4,5 **EP1**

zvířecí epitel E1,5,6,87,88 **EP2**

peří směs E70,85,86,89

peří dom. ptáků E78,91,9 **EP72**

**ALATOP, spec.IgE**

D1,E1,5,G2,6,M1,6,T3,17,W1,9,19

**PHADIATOP, spec.IgE**

Phadiatop zákl.inhal.alergeny

Phadiatop infant - do 5ti let věku- zákl.inhalační a potravinové alergeny

**PLÍSNĚ, spec.IgE**

Alternaria alternata

Asperg. Fumigatus

Aspergillus niger

Auereobas. pullulans

Candida albicans

Mucor racemosus

Penicilium notatum

Rhizopus nigricans

plísně směs M1,2,3,5,6

**LÉKY, spec.IgE**

amoxicilin

ampicilin

cefalosporin

erytromycin

ibuprofen

kys. acetylsalicyl.

paracetamol

penicilin G

penicilin V

prokain

sulfometoxazol

tetracyklin trimetoprim

**PROFESNÍ ALERGENY,spec.IgE**

bavlna  
formaldehyd  
chloramin T  
latex  
prach ze slámy  
senný prach  
dezinfekce K78,79,80,85 **PAX6**  
přír. vlákna směs B2,13,20,22 **BX2**  
**MOUKY apod., spec.IgE**  
gluten  
ječná mouka  
kukuřičná mouka  
ovesná mouka  
pohanková mouka  
pšeničná mouka  
rýže  
sezamové semínko  
žitná mouka  
mouky směs F4,7,8,10,11 **FP3**  
**VEJCE,MLÉKO,SÝRY, spec.IgE**  
jogurt  
kravské mléko  
vaječný bílek  
vaječný žloutek  
**MASO,RYBY apod., spec.IgE**  
kreveta  
**rPen a1**  
treska  
**rGad c1**  
vepřové maso  
hovězí maso  
**alpha-Gal**  
jehněčí maso  
tuňák  
losos  
kuřecí maso  
mořské ryby F3,24,37,40,41 **FP2**  
maso směs F26,27,83,88  
**ZELENINA , spec.IgE**  
brambory  
celer  
**rApi g1.01**  
česnek  
mrkev  
okurka  
paprika  
rajské jablko  
zeli  
zelenina směs F12,15,31,35 **FP13**  
zelenina směs F25,31,35,47,89 **FP51**  
**KOŘENÍ, spec.IgE**  
estragon  
majoránka  
paprika  
pepř černý  
tymián  
koření směs F47,S1,2,3 **SX1**  
koření směs F89,S4,S6,S7 **SX2**

## **RŮZNÉ POTRAVINY, spec.IgE**

čokoláda

droždí

hořčice

kakao

mák

včelí med

## **OŘECHY,LUŠTĚNINY,spec.IgE**

arašídy

čočka

fazole

hrách

kokosový ořech

lískový ořech

mandle

para ořech

sója

vlašský ořech

ořechy směs F13,17,18,20,36 **FP1**

## **OVOCE , spec.IgE**

ananas

banán

broskev

citron

jablko

jahody

kiwi

mandarinka

mango

pomeranč

ovoce směs F33,49,92,95 **FP15**

ovoce směs F84,91,92,210 **FP50**

## **Test aktivace bazofilů (st)**

včela

vosa

## **Specifické IgG4**

včela

vosa

**SMLOUVA  
O PACHTU ČÁSTI ZÁVODU**

**PŘÍLOHA Č. 8  
NABÍDKA PACHTYŘE**

**A) CENOVÁ ČÁST NABÍDKY ZE DNE 5.8.2020**

**1) PACHTOVNÉ**

Minimálně přípustná výše Pachtovného

Propachtovatel stanovuje minimálně přípustnou výši Pachtovného na 700.000 Kč za rok. Nabídne-li Dodavatel částku, která je nižší než Propachtovatelem stanovená minimálně přípustná výše Pachtovného, vyhrazuje si Propachtovatel právo jeho nabídku vyřadit z dalšího přezkumu a hodnocení.

Pachtovné

Dodavatel nabízí Pachtovné ve výši:

**1.400.000 Kč za rok**

**2) PODÍL Z TRŽEB**

Minimálně přípustná výše podílu z tržeb

Propachtovatel stanovuje minimálně přípustnou výši podílu z tržeb na 1 % za rok. Nabídne-li Dodavatel částku, která je nižší než Propachtovatelem stanovená minimálně přípustná výše podílu z tržeb, vyhrazuje si Propachtovatel právo jeho nabídku vyřadit z dalšího přezkumu a hodnocení.

Podíl z tržeb

Dodavatel nabízí podíl z tržeb ve výši:

**2 % za rok**

**3) OSTATNÍ PODMÍNKY**

Dodavatel výslovně utvrzuje, že si je vědom požadavku Propachtovatele, aby Pachtovné a podíl z tržeb byly uvedeny pouze v Cenové části nabídky; do jiné části nabídky je proto neuvádí.

Dodavatel bere na vědomí, že Cenová část nabídky se podává odděleně od ostatních částí nabídky, a to prostřednictvím k tomu zvlášť určené internetové adresy elektronického nástroje E-ZAK.

Podá-li Dodavatel Cenovou část nabídky společně s ostatními částmi nabídky, příp. uvede-li výši Pachtovného či podíl z tržeb do jiné části nabídky, vyhrazuje si Propachtovatel právo jeho nabídku vyřadit z dalšího přezkumu a hodnocení.

## B) DOKUMENT ODBORNÉ ÚROVNĚ

Záměr	Pacht laboratoře na Poliklinice Žďár nad Sázavou
-------	--

- 1) V tomto dokumentu předložte **informace o své odborné úrovni**, které přesvědčí Propachtovatele o tom, že Vaše nabídka obsahuje ty **nejlepší podmínky Pachtu laboratoře**. Máte možnost ukázat **svou kvalitu a kvalitu nabízeného plnění a odlišit se tak od ostatních dodavatelů**.
- 2) Dokument Odborné úrovně vyplňte tak, aby (včetně této titulní strany) **nepřekročil 4 strany A4** při zachování formátu textu – písmo Calibri nebo Carlito, velikost 11b.

## Tvrzení

MeDiLa spol. s r.o. je ryze česká síť klinických laboratoří poskytujících komplexní laboratorní diagnostiku. V České republice působíme od roku 1995, za svou působnost jsme se rozšířili do 16 měst. V současné době provozujeme 24 odběrových míst a 7 laboratoří. Společnost MeDiLa spol. s r.o. rozšiřovala své pole působení díky spojení sil s dalšími laboratořemi a má tak dlouholeté zkušenosti s provozováním odloučených pracovišť. V MeDiLe uplatňujeme filosofii lokálních center, na rozdíl od řetězců. U těchto laboratoří došlo vždy po spojení k bodovému nárůstu. U žádného spojení nedošlo k přeměně laboratoře na „pouhé“ odběrové centrum. Nedošlo tak k narušení poskytovaných služeb a bylo rozšířeno portfolio poskytovaných služeb. Díky obměnám technologií a inovacím docházelo k navyšování kapacit vyšetření, při zachování identické zaměstnanosti na pracovištích. A s ohledem na potřeby naopak docházelo k navyšování personálních kapacit. Činnost samotných odběrových center byla mnohdy rozšiřována, mohla tak být realizována například vyšetření OGTT, kdy je nutný delší pobyt pacienta na pracovišti. Vytváříme zázemí pro tato vyšetření včetně prostor pro „odpočinek“ pacientů. Ve všech odběrových centrech jsou realizovány kapilární odběry, tedy odběry z prstu. Ve městech, kde nestačily kapacity OC, se budovala další odběrová pracoviště. Bylo tak dosaženo co největšího komfortu pacientů a především došlo k eliminaci nadměrného času tráveného v čekárnách, čekárny jsou navíc vybaveny bezplatným internetovým připojením, kávomaty a bezbariérovým přístupem. V neposlední řadě mají pacienti možnost objednat se na konkrétní čas odběru. Samozřejmostí je dodržování hygienických standardů. Odběrové místnosti jsou vybaveny germicidní lampou, která zajišťuje dokonalé čištění vzduchu. V rámci zjišťování zpětné vazby pacientů a lékařů jsou pravidelně realizovány průzkumy spokojenosti. Ty jsou následně doplňovány o osobní setkání formou dnů otevřených dveří. Pro maximální spokojenost lékařů vyhovujeme v nejkratším možném čase statimovým požadavkům. Jako hlavní úkol si společnost MeDiLa vytyčuje bezpodmínečnou kvalitu. Zaměřuje se proto také na vzdělávání personálu a jsou tak každoročně realizovány edukační semináře pro sestry a lékaře. Dodržování normy ČSN ISO EN 15189:2013 je vnímáno spíše jako základ. Kvalitu laboratorní služby od odběru vzorku, přes jeho transport do laboratoře, provedení analýzy až po komunikaci výsledků zajišťujeme v maximální možné kvalitě, kterou jsme schopni dokladovat. Mimo jiné se veškerý personál řídí interním etickým kodexem, který je zakotven v dokumentaci společnosti. Společnost MeDiLa v reakci na proběhnuvší pandemii aktuálně disponuje pandemickým krizovým plánem a skladovými zásobami OOPP na zajištění bezpečné práce všech svých zaměstnanců. Společnost MeDiLa dlouhodobě usiluje o minimalizaci nákladů. Realizuje množství výběrových řízení na rozličný materiál - počínaje spotřebním zdravotnickým materiálem, konče samotnými přístroji zefektivňující a automatizující provoz. Věnuje se managementu skladových zásob, tak aby nedocházelo k bezúčelnému hromadění zásob na jednotlivých pracovištích.

## Nápověda

- co znamená „Tvrzení“, je uvedeno v podmínkách záměru
- **přínos Tvrzení** představuje (ideálně velmi dobré) **naplnění Účelu záměru**
- popis Tvrzení musí být **věcný, výstižný, srozumitelný a netechnický**, tzn. pochopitelný i pro osoby běžně se nepohybující v oblasti předmětu záměru
- odborná úroveň může spočívat zejména ve Vašich **zkušenostech, kvalitě personálu** (praxe, zkušenosti, vzdělání apod.), **zavedených postupech** (metodiky, management kvality, společensky odpovědná firma apod.), **v přístupu k zaměstnancům či subdodavatelům, v úrovni Vašeho zázemí, kvalitě používaných materiálů či technického vybavení i v kvalitě přípravy pro Pacht laboratoře**
- Tvrzení může být obsahovat jedno i více samostatných navzájem nesouvisejících informací o odborné úrovni



## Dominantní informace

- ve vztahu k bodu č. A.1 Účelu záměru: **Kontinuita poskytovaných Služeb**
  - u (100 %) spojených laboratoří byl navýšen rozsah poskytovaných služeb, stejně bude u laboratoře ŽDÁR
  - poskytování služeb po pachtu bude mít naprostou (100 %) kontinuitu, u žádného (0) z předchozích spojení, nedošlo k narušení poskytování služeb zákazníkům - z (6)ti spojených laboratoří je stále v provozu (100%)
  - stávající rozsah nabízených služeb bude zachován (100 %) ve stávajících odbornostech klinické biochemie a hematologie a současně bude rozšířen o parametry metabolismu železa, Apolipoprotein, koncentrace léčiv, enzymy, specifické proteiny, hormony, nádorové markery, kostní markery, imunohematologie
  - bude zachováno (100 %) kapacity současných vyšetření, obměnou technologií bude kapacita navýšena
  - bude zachováno (100 %) zaměstnanosti. Nadále bude zaměstnáváno minimálně 7 pracovníků
  - odběrové centrum bude zachováno v (100 %) rozsahu, dále bude rozšířeno o možnost online objednání nejpozději (4) měsíce od uzavření pachtu. Dále o možnost kapilárního odběru z prstu. Pokud to prostorové dispozice umožní, pak bude nejpozději do (6) měsíců od pachtu vybudována odpočívárna pro pacienty podstupující OGTT
  - do (2) dvou let, bude navýšen počet odběrových center v okolí 20km od laboratoře o (1) další OC
- ve vztahu k bodu č. A.2 Účelu záměru: **Vysoká kvalita Služeb**
  - (100 %) dodržení norem ČSN ISO EN 15189:2013
  - (100 %) dodržení Minimálních požadavků a Minimálních obchodních podmínek
  - statimový provoz pro vybraná vyšetření (kardiologie, chirurgická ambulance); (60) minut pro statimová biochemická a hematologická vyšetření
  - pracoviště (1) bude i nadále akreditováno dle požadavků normy ČSN EN ISO 15189:2013
  - navýšení rozsahu služeb na (8) odborností včetně biochemie, hematologie a dále mikrobiologie, imunologie, histologie, genetiky, alergologie a cytologie
  - společnost MeDiLa garantuje v EHK minimálně (85 %) úspěšnost v SEKK
  - bude v rozsahu (2) konzultantů - lékařů - v horizontu (1) roku bude navýšeno na počet (3) lékařů konzultantů
  - teploty budou monitorovány (100 %) prostor v laboratořích, odběrových místech, skladovacích prostorech a také transportní boxy dle definovaných postupů
  - (1) řidič bude stále k dispozici pro potřeby mimořádných svozů

## Nápověda

- co znamená „Dominantní informace“, je uvedeno v podmínkách záměru
- číselně vyjádřete:
  - **co** Vaše výše popsaná **odborná úroveň Propachtovateli konkrétně přinese**, tzn. jaké úrovně naplnění Účel záměru dosáhnete při Pachtu laboratoře, a že
  - slibovaný přínos **je ověřen praxí a je tak realizovatelný i při Pachtu laboratoře**
- Propachtovatele zajímá **jen přínos** ve vztahu k vyjmenovaným bodům **Účelu záměru**
- reálnost dosažení slibovaného přínosu i při Pachtu laboratoře **dokažte** například uvedením **počtu obdobných zkušeností/projektů**, u kterých jste tohoto přínosu dosáhli, **příp. jiné stručné zdůvodnění** reálnosti Vaší nabídky
- pouze tehdy, pokud vyjádříte velmi dobré naplnění **všech bodů Účelu záměru**, můžete dosáhnout na maximum bodů
- na pozitivní bodové ohodnocení dosáhnete **jen tehdy, pokud Tvrzení podložíte Dominantními informacemi**
- co není vyjádřeno číselně, jako by nebylo uvedeno
- buďte připraveni Vámi uvedené Dominantní informace **obhájit v Ověřovací fázi**
- v podrobnostech ke způsobu hodnocení **viz kontrolní list** Odborné úrovně

- ve vztahu k bodu č. A.3 Účelu záměru: **Proaktivita Pachtýře**
  - minimálně (1)x ročně je realizováno setkání s lékaři formou seminářů. V rámci zpětné vazby budeme zjišťovat požadavky lékařů na zavedení nových metod, seznamovat s novými trendy v odborné oblasti jak v rámci setkání a seminářů, tak (2)x ročně prostřednictvím bulletinu MeDiLa
  - zavedení (3) online komunikačních kanálů pro odbornou i širokou veřejnost: FB, e-shop, samostatný web
  - vytvoření pracovní pozice (1) konzultanta laboratorních služeb, který bude pečovat o stávající klientelu laboratoře a aktivně získávat klientelu novou
  - do (1) roku od pachtu bude na pracovišti Žďár nad Sázavou instalován (1) nový analyzátor ABBOT Alinity
- ve vztahu k bodu č. A.4 Účelu záměru: **Proklientský přístup**
  - minimálně (1)x ročně je vyhodnocována spokojenost lékařů a pacientů napříč celou sítí společnosti MeDiLa
  - na každém laboratorním pracovišti je umístěno (1) informační komunikační centrum (call centrum), stejně tak bude umístěno (1) ICL na pracovišti Žďár nad Sázavou
  - (1) x měsíčně reporting výsledků
  - (1) x ročně den otevřených dveří pro odbornou veřejnost
  - po předchozí domluvě je možné (100 %) navštívit prostory laboratoře / dotazovat se na podrobnosti projektového manažera
  - (100 %) uplatňování etického kodexu laboratorního pracovníka MeDiLa
- ve vztahu k bodu č. A.5 Účelu záměru: **Optimalizace provozních nákladů Laboratoře**
  - začlenění laboratoře do (1) centrálního systému nákupů - výsledkem bude snížení provozních nákladů o (25 %) především v oblasti nákupu vstupů (reagencie, spotřební materiál, OOPP)
  - propachtovateli navrhujeme v rámci zefektivnění provozních nákladů laboratoře optimalizaci spektra vyšetřovaných (27) metod: RF, ASLO, Fe, Transferin, Ferritin, C-peptid, Vitamin D, Parathormon (1-84), IgE, IgG, IgA, IgM, Estradiol, Progesteron, Prolaktin, FSH, LH, Testosterone, CA 19.9, CA 125, CEA, CA 15.3, T3, FT3, T4 celkový, a-TPO, a-TG. Jedná se o metody s vysokými náklady ve vazbě na nízkou frekvenci a zároveň o metody, u kterých realizace v MeDiLe nepovede ke změně doby odezvy.
  - zapojení laboratoře Žďár nad Sázavou do (1) systému managementu skladových zásob a jejich průběžná externí kontrola - tímto procesem dojde k minimalizaci alokovaných financí o (25 %) v skladových zásobách. Vycházíme z porovnání pracoviště obdobného rozsahu.

## C) DOKUMENT POKROČILÉHO ŘEŠENÍ

Záměr	Pacht laboratoře na Poliklinice Žďár nad Sázavou
-------	--

- 1) V tomto dokumentu předložte Pokročilé řešení, které **přináší Propachtovateli vysokou přidanou hodnotu ve vztahu k bodům Účelu záměru** vymezeným pro Pokročilé řešení.
- 2) Dokument Pokročilého řešení vyplňte tak, aby (včetně této titulní strany) **nepřekročil 4 strany A4** při zachování formátu textu – písmo Calibri nebo Carlito, velikost 11b.

<p><b>Pokročilé řešení</b></p> <p>Společnost MeDiLa spol. s r.o. a její tým má dlouholeté zkušenosti s realizací obdobných projektů, tj. začleňování nových laboratoří do své struktury. Projekty řídí vždy zkušený projektový manažer, který je plně zodpovědný a motivovaný s ohledem na úspěšnou integraci. V rámci realizace těchto projektů se zaměřujeme nejen na zcela hladký průběh převzetí a vlastní realizaci projektu, ale také na rozšiřování rozsahu stávajících služeb, tak aby byl projekt přínosný nejen pro zřizovatele, ale i pro širokou místní veřejnost. Zaměřujeme se na komplexnost služeb, například na rozšíření odborných i podpůrných služeb laboratoře pro obsluhující lékaře i pro širokou veřejnost. MeDiLa dlouhodobě preferuje využívání lokálních lidských zdrojů, ať už z důvodu znalosti lokálního prostředí tak s ohledem na podporu místní komunity. Místní komunitu se snažíme podporovat jak formou materiální podpory, tak v oblasti vzdělávání, které vnímáme jako příležitost pro budoucí začlenění studentů na praxi do běžného chodu laboratoře. V neposlední řadě dbáme na ochranu životního prostředí formou eliminace využívání papírové dokumentace, snižováním spotřeby elektrické energie a v neposlední řadě snižování emisí výfukových plynů.</p>	<p><b>Nápověda</b></p> <ul style="list-style-type: none"> <li>• co znamená „<b>Pokročilé řešení</b>“, je uvedeno v podmínkách záměru</li> <li>• <b>popište Pokročilé řešení</b> a uveďte, co nabízíte – v čem <b>konkrétně je Základní řešení (Minimální požadavky) vylepšeno</b></li> <li>• uvádějte jen to, co povede k (ideálně <b>velmi dobrému</b>) <b>naplnění vyjmenovaných bodů Účelu záměru</b> – a jen těch; vylepšování jiných aspektů záměru není hodnoceno</li> <li>• Pokročilé řešení <b>nesmí být v rozporu s Minimálními požadavky</b></li> <li>• Pokročilé řešení musí být realizovatelné</li> <li>• Pokročilé řešení může být obsahovat i více Vylepšení. Jednotlivá Vylepšení se navzájem <b>nevylučují ani nepodmiňují</b></li> </ul>
<p><b>Dominantní informace</b></p> <ul style="list-style-type: none"> <li>- ve vztahu k bodu č. B.1 Účelu záměru: <b>Co nejširší rozsah Služeb</b></li> <li>- navýšení odborností ze stávající 801 a 818 (4x) jmenovitě na 801, 802, 807, 813, 816, 817, 818, 823</li> <li>- stávající rozsah nabízených služeb bude zachován (100 %) ve stávajících odbornostech klinické biochemie a hematologie a současně bude rozšířen o (9) nových skupin parametrů: parametry metabolismu železa, Apolipoprotein, koncentrace léčiv, enzymy, specifické proteiny, hormony, nádorové markery, kostní markery, imunohematologie</li> <li>- pro oblast Žďár nad Sázavou budou nově k dispozici (3) IT konzultanti pro lékaře a (1) konzultant pro zajištění kvalifikovaných certifikátů a (1) konzultant laboratorních služeb</li> </ul>	<p><b>Nápověda</b></p> <ul style="list-style-type: none"> <li>• co znamená „Dominantní informace“, je uvedeno v podmínkách záměru</li> <li>• <b>číselně</b> vyjádřete <ul style="list-style-type: none"> <li>- co Vámi navrhované Pokročilé řešení Propachtovateli <b>konkrétně přinese (přidaná hodnota)</b>, tzn. <b>jak Pokročilé řešení naplňuje vyjmenované body Účelu záměru</b>, a že</li> <li>- slibovaný přínos <b>je ověřen praxí a je tak realizovatelný i při Pachtu laboratoře</b></li> </ul> </li> <li>• Propachtovatele zajímá <b>jen přínos</b> ve vztahu k vyjmenovaným bodům <b>Účelu záměru</b></li> <li>• reálnost dosažení slibovaného přínosu i při Pachtu laboratoře <b>dokažte</b> například uvedením <b>počtu obdobných zkušeností/projektů</b>, u kterých jste tohoto přínosu dosáhli, <b>příp. jiné stručné zdůvodnění</b> reálnosti Vaší nabídky</li> </ul>

- provozování mobilního zařízení ke sběru a výkupu odpadů, včetně 180101 (1) autem k tomu výhradně určeným (5)x týdně. Společnost MeDiLa disponuje povolením svážet nebezpečný odpad. Dále také zřízení (1) odběrového místa nebezpečného odpadu (180101) pro veřejnost
- navýšení o (1) novou službu, a to kapilární odběry - odběry z prstu pro děti a dospělé
- (100%) samoplátců má možnost využít rezervace termínu v online systému (minimalizace doby strávené čekáním) k dispozici je (1) stálý zaměstnanec jako podpora e-shopu. Aktuálně je skrz online platformu nabízeno (23) balíčků vyšetření a také samostatná vyšetření. Rezervační systém včetně e-shopu bude nejdéle do (1) měsíce od pachtu a bude také k dispozici pro potřeby pacientů laboratoře Žďár nad Sázavou
- v případě potřeby a zájmu bude zřízeno (1) odběrové místo DRIVE-IN na COVID19. Společnost MeDiLa zřídila jako (1.) soukromá laboratoř v Pardubickém kraji odběrové místo na COVID. Realizovala přes (10 000) odběrů pacientů / samoplátců
- provádění laboratorních úkonů v (100%) provozní doby laboratoře, tedy od 6:00 - do 14:30
- ukládání vzorků v laboratoři Žďár nad Sázavou bude navýšeno na (7) dnů
- zřízení a zpřístupnění (1) online rezervačního systému například pro OGTT na pracovišti Žďár nad Sázavou
- zřízení a zpřístupnění (1) zabezpečeného elektronického přístupu k výsledkům pacientů přes systém WebLIMS - databáze výsledku pro lékaře
- ve vztahu k bodu č. B.2 Účelu záměru: **Podpora místní komunity**
  - společnost MeDiLa spol. s r.o. preferuje k využívání lokálních zaměstnanců v případě obsazování nového pracovního místa (100%) z města Žďár nad Sázavou a blízkého okolí
  - společnost MeDiLa spol. s r.o. bude zajišťovat minimálně (1x) ročně praxi pro studenty SZŠ a VOŠZ Žďár
  - společnost MeDiLa spol. s r.o. se zavazuje k využívání lokálních dodavatelů služeb jako například drobné stavební úpravy alespoň (1x) ročně. Veškeré práce budou upřednostňovány (pokud bude možné) ze (100%) z města Žďár nad Sázavou a blízkého okolí
  - finanční podpora minimálně (1) sportovní akce (1x) za rok v lokalitě Žďár nad Sázavou a přilehlém okolí
  - laboratoř se zavazuje k podpoře sociálního fondu města (1x) ročně ve formě finančního daru
- ve vztahu k bodu č. B.3 Účelu záměru: **Ochrana životního prostředí**
  - zavedení (1) služby bez papírové komunikace - přechod na elektronické žádanky od lékařů =

- pouze tehdy, pokud **vyjádříte velmi dobré naplnění** všech vyjmenovaných bodů Účelu záměru, můžete dosáhnout na **maximum bodů**
- na pozitivní bodové ohodnocení dosáhnete jen tehdy, pokud **Pokročilé řešení podložíte Dominantními informacemi**
- co není vyjádřeno číselně, jako by nebylo uvedeno
- buďte připraveni Vámi uvedené Dominantní informace **obhájit v Ověřovací fázi.**
- v podrobnostech ke způsobu hodnocení **viz kontrolní list** Pokročilého řešení

<p>(100%) snížení použitého papíru</p> <ul style="list-style-type: none"> <li>- zavedení (1) služby elektronické předávání výsledků - jak pro lékaře, tak pro samoplátce = (100%) snížení použitého papíru</li> <li>- realizace svozu vzorků v rámci města Žďár nad Sázavou dojezdové vzdálenosti, pomocí (1) elektromobilu nejpozději do (6) měsíců od zahájení projektu</li> <li>- kompletní přechod (1) laboratoře na zdroje světla pomocí LED</li> <li>- snížení spotřeby elektrické energie v (1) laboratoři pomocí inovace technologií a přechodem na LED osvětlení</li> </ul>	
<p>Uvedte, <b>zda a příp. jak velký vliv</b> bude mít realizace Pokročilého řešení <b>na průběh Pachtu laboratoře</b> časové hledisko).</p> <p>Bez vlivu.</p>	
<p>Uvedte, <b>jaké náklady předpokládáte na realizaci Pokročilého řešení.</b></p> <p>752 000 Kč</p>	<p><b>Nápověda</b></p> <ul style="list-style-type: none"> <li>● u Pokročilého řešení neplatí „čím dražší, tím lepší“; realizace Pokročilého řešení <b>má přinést vysokou přidanou hodnotu při vynaložení přiměřených nákladů</b></li> </ul>

## Kritérium Pohovor

### Identifikační údaje Projektové [REDACTED]

[REDACTED]	
[REDACTED]	
[REDACTED]	
[REDACTED]	

Dodavatel výslovně utvrzuje, že Projektového manažera skutečně uvažuje jako osobu, která se bude podílet na Pachtu laboratoře – bude zodpovědná za provoz Laboratoře.

**SMLOUVA  
O PACHTU ČÁSTI ZÁVODU**  
PŘÍLOHA Č. 9  
TABULKA VÝPOČTU KOMPENZACE

VÝSLEDKY PŮVODNÍHO VÝBĚRU					
Nabídka č.	1	2	3	4	Váha
<b>Odborná úroveň</b>					
Ve vztahu k bodu č. A.1 Účelu záměru: Kontinuita poskytovaných Služeb	10	10	10	10	
Ve vztahu k bodu č. A.2 Účelu záměru: Vysoká kvalita Služeb	6	8	6	8	
Ve vztahu k bodu č. A.3 Účelu záměru: Proaktivita Pacientů	6	6	6	6	
Ve vztahu k bodu č. A.4 Účelu záměru: Proaktivní přístup	6	6	6	6	
Ve vztahu k bodu č. A.5 Účelu záměru: Optimalizace provozních nákladů Laboratoře	6	10	10	10	
<b>Průměr</b>	6,80	8,00	7,60	8,00	
<b>Vážený počet bodů</b>	29,75	35,00	33,25	35,00	
<b>Pokořičlé řešení</b>					
Ve vztahu k bodu B.1 Účelu záměru: Co nejširší rozsah Služeb	10	10	10	10	
Ve vztahu k bodu B.2 Účelu záměru: Podpora místní komunity	6	8	10	6	
Ve vztahu k bodu B.3 Účelu záměru: Ochrana životního prostředí	6	6	10	10	
<b>Průměr</b>	7,33	8,00	10,00	8,67	
<b>Vážený počet bodů</b>	11,00	12,00	15,00	13,00	
<b>Pohovor</b>					
	10,00	9,50	10,00	10,00	10
<b>Vážený počet bodů</b>	10,00	9,50	10,00	10,00	
<b>Pachtovné</b>					
	700 000,00	900 000,00	1 100 000,00	1 400 000,00	30
<b>Vážený počet bodů</b>	15,00	19,29	23,57	30,00	
<b>Podíl z tržeb</b>					
	1,00	3,00	5,00	2,00	10
<b>Vážený počet bodů</b>	2,00	6,00	10,00	4,00	
<b>CELKEM</b>	67,75	81,79	91,82	92,00	

**Postup pro kompenzaci rozdílů mezi kvalitou uvedenou v nabídce a skutečnosti – kritéria Odborná úroveň a Pokořičlé řešení**  
Výše kompenzace musí odpovídat navýšení Pachtovného, kterého by bývalo bylo zapotřebí, aby při hodnocení dle pravidel při zadání Záměru Pachtýj dosáhl na stejný bodový zisk, na jaký při hodnocení nabídek při zadání Záměru skutečně dosáhl.

Počet bodů nového hodnocení  návodně pro  
Základ kompenzace  nastavení vzorce viz  
Výše kompenzace  Kč list "Příklad"

**Postup pro kompenzaci rozdílů mezi kvalitou uvedenou v nabídce a skutečnosti – kritérium Pohovor**  
Výše kompenzace musí odpovídat navýšení Pachtovného, kterého by bývalo bylo zapotřebí, aby při hodnocení dle pravidel při zadání Záměru Pachtýj dosáhl na stejný bodový zisk, na jaký při hodnocení nabídek při zadání Záměru skutečně dosáhl.

Počet bodů nového hodnocení  návodně pro  
Základ kompenzace  nastavení vzorce viz  
Výše kompenzace  Kč list "Příklad"

VÝSLEDKY NOVÉHO HODNOCENÍ						
Nabídka č.	1	2	3	4	Váha	Poznámka
<b>Odborná úroveň</b>						
Ve vztahu k bodu č. A.1 Účelu záměru: Kontinuita poskytovaných Služeb						
Ve vztahu k bodu č. A.2 Účelu záměru: Vysoká kvalita Služeb						
Ve vztahu k bodu č. A.3 Účelu záměru: Proaktivita Pacientů						
Ve vztahu k bodu č. A.4 Účelu záměru: Proaktivní přístup						
Ve vztahu k bodu č. A.5 Účelu záměru: Optimalizace provozních nákladů Laboratoře						
<b>Průměr</b>	#DĚLENÍ NULOU!	#DĚLENÍ NULOU!	#DĚLENÍ NULOU!	#DĚLENÍ NULOU!		
<b>Vážený počet bodů</b>						Vážený počet bodů – hodnocení nabídky / nabídka s nejvyšším aritmetickým průměrem bodů x váha kritéria
<b>Pokořičlé řešení</b>						
Ve vztahu k bodu B.1 Účelu záměru: Co nejširší rozsah Služeb						
Ve vztahu k bodu B.2 Účelu záměru: Podpora místní komunity						
Ve vztahu k bodu B.3 Účelu záměru: Ochrana životního prostředí						
<b>Průměr</b>	#DĚLENÍ NULOU!	#DĚLENÍ NULOU!	#DĚLENÍ NULOU!	#DĚLENÍ NULOU!		
<b>Vážený počet bodů</b>						Vážený počet bodů – hodnocení nabídky / nabídka s nejvyšším aritmetickým průměrem bodů x váha kritéria
<b>Pohovor</b>						
					10	
<b>Vážený počet bodů</b>						Vážený počet bodů – hodnocení nabídky / nabídka s nejvyšším aritmetickým průměrem bodů x váha kritéria
<b>Pachtovné</b>						
					30	
<b>Vážený počet bodů</b>						Vážený počet bodů – hodnocení nabídky / nabídka s nejvyšším Pachtovým x váha kritéria
<b>Podíl z tržeb</b>						
					10	
<b>Vážený počet bodů</b>						Vážený počet bodů – hodnocení nabídky / nabídka s nejvyšším podílem z tržeb x váha kritéria
<b>CELKEM</b>	-	-	-	-		



VÝSLEDKY PŮVODNÍHO VÝBĚRU					
	1	2	3	4	Váha
<b>Odborná úroveň</b>					
Nabídka č.					
Ve vztahu k bodu č. A.1 Účelu záměru: Kontinuita poskytovaných Služeb	10	10	10	10	10
Ve vztahu k bodu č. A.2 Účelu záměru: Vysoká kvalita Služeb	6	8	6	6	8
Ve vztahu k bodu č. A.3 Účelu záměru: Proaktivita Pachtýře	6	6	6	6	6
Ve vztahu k bodu č. A.4 Účelu záměru: Proklientský přístup	6	6	6	6	6
Ve vztahu k bodu č. A.5 Účelu záměru: Optimalizace provozních nákladů Laboratoře	6	10	10	10	10
<b>Průměr</b>	6,80	8,00	7,60	8,00	8,00
<b>Vážený počet bodů</b>	29,75	35,00	33,25	35,00	35
<b>Pokročilé řešení</b>					
Ve vztahu k bodu B.1 Účelu záměru: Co nejširší rozsah Služeb	10	10	10	10	10
Ve vztahu k bodu B.2 Účelu záměru: Podpora místní komunity	6	8	10	6	6
Ve vztahu k bodu B.3 Účelu záměru: Ochrana životního prostředí	6	6	10	10	10
<b>Průměr</b>	7,33	8,00	10,00	8,67	8,67
<b>Vážený počet bodů</b>	11,00	12,00	15,00	13,00	15
<b>Pohovor</b>					
	10,00	9,50	10,00	10,00	10
<b>Vážený počet bodů</b>	10,00	9,50	10,00	10,00	10
<b>Pachtovné</b>					
	700 000,00	900 000,00	1 100 000,00	1 400 000,00	30
<b>Vážený počet bodů</b>	15,00	19,29	23,57	30,00	30
<b>Podíl z tržeb</b>					
	1,00	3,00	5,00	2,00	10
<b>Vážený počet bodů</b>	2,00	6,00	10,00	4,00	10
<b>CELKEM</b>	67,75	81,79	91,82	92,00	

#### Postup pro kompenzaci rozdílu mezi kvalitou uvedenou v nabídce a skutečností – kritéria Odborná úroveň a Pokročilé řešení

Výše kompenzace musí odpovídat navýšení Pachtovného, kterého by bývalo bylo zapotřebí, aby při hodnocení dle pravidel při zadání Záměru Pachtýt dosáhl na stejný bodový zisk, na jaký při hodnocení nabídek při zadání Záměru skutečně dosáhl.

Počet bodů nového hodnocení	29,75
Základ kompenzace	5,25
<b>Výše kompenzace</b>	<b>210 000,00</b> Kč

#### Postup pro kompenzaci rozdílu mezi kvalitou uvedenou v nabídce a skutečností – kritérium Pohovor

Výše kompenzace musí odpovídat navýšení Pachtovného, kterého by bývalo bylo zapotřebí, aby při hodnocení dle pravidel při zadání Záměru Pachtýt dosáhl na stejný bodový zisk, na jaký při hodnocení nabídek při zadání Záměru skutečně dosáhl.

Počet bodů nového hodnocení	8,5
Základ kompenzace	1,50
<b>Výše kompenzace</b>	<b>140 000,00</b> Kč

VÝSLEDKY NOVÉHO HODNOCENÍ					
	1	2	3	4	Váha
<b>Odborná úroveň</b>					
Nabídka č.					
Ve vztahu k bodu č. A.1 Účelu záměru: Kontinuita poskytovaných Služeb	10	10	10	10	10
Ve vztahu k bodu č. A.2 Účelu záměru: Vysoká kvalita Služeb	6	8	6	6	8
Ve vztahu k bodu č. A.3 Účelu záměru: Proaktivita Pachtýře	6	6	6	6	6
Ve vztahu k bodu č. A.4 Účelu záměru: Proklientský přístup	6	6	6	6	6
Ve vztahu k bodu č. A.5 Účelu záměru: Optimalizace provozních nákladů Laboratoře	6	10	10	10	10
<b>Průměr</b>	6,80	8,00	7,60	6,80	8,00
<b>Vážený počet bodů</b>	29,75	35,00	33,25	29,75	35
<b>Pokročilé řešení</b>					
Ve vztahu k bodu B.1 Účelu záměru: Co nejširší rozsah Služeb	10	10	10	10	10
Ve vztahu k bodu B.2 Účelu záměru: Podpora místní komunity	6	8	10	6	6
Ve vztahu k bodu B.3 Účelu záměru: Ochrana životního prostředí	6	6	10	10	10
<b>Průměr</b>	7,33	8,00	10,00	8,67	8,67
<b>Vážený počet bodů</b>	11,00	12,00	15,00	13,00	15
<b>Pohovor</b>					
	10,00	9,50	10,00	8,50	10
<b>Vážený počet bodů</b>	10,00	9,50	10,00	8,50	10
<b>Pachtovné</b>					
	700 000,00	900 000,00	1 100 000,00	1 400 000,00	30
<b>Vážený počet bodů</b>	15,00	19,29	23,57	30,00	30
<b>Podíl z tržeb</b>					
	1,00	3,00	5,00	2,00	10
<b>Vážený počet bodů</b>	2,00	6,00	10,00	4,00	10
<b>CELKEM</b>	67,75	81,79	91,82	85,25	