

# DOHODA

## o vytvoření pracovních příležitostí v rámci veřejně prospěšných prací a poskytnutí příspěvku č. PVA-V-20/2016

uzavřená mezi

### Úřadem práce České republiky

zastupující osoba: Ing. Věra Crhanová, ředitelka kontaktního pracoviště Prostějov  
sídlo: Dobrovského 1278/25, 170 00 Praha 7  
IČO: 72496991  
adresa pro doručování: nám. Spojenců č.p. 2632/13, 796 01 Prostějov 1  
(dále jen „Úřad práce“) na straně jedné

a

**zaměstnavatelem:** "Hanáci z.s."  
zastupující osoba: Jiří Vondráček, předseda spolku  
sídlo: Služín č.p. 31, Stařechovice, 798 41 Kostelec na Hané  
IČO: 02706555  
(dále jen „zaměstnavatel“) na straně druhé.

### Článek I

#### Účel poskytnutí příspěvku

Tato dohoda se uzavírá podle § 112 a § 119 zákona č. 435/2004 Sb., o zaměstnanosti, ve znění pozdějších předpisů (dále jen „zákon o zaměstnanosti“), a podle ustanovení § 24 vyhlášky č. 518/2004 Sb., kterou se provádí zákon č. 435/2004 Sb., o zaměstnanosti, ve znění pozdějších předpisů za účelem vytvoření pracovních příležitostí v rámci veřejně prospěšných prací a poskytnutí příspěvku na jejich vytvoření (dále jen „příspěvek“), a to v rozsahu a za podmínek uvedených v této dohodě.

### Článek II

#### Podmínky poskytnutí příspěvku

Úřad práce poskytne zaměstnavateli příspěvek za těchto podmínek:

1. Zaměstnavatel vytvoří níže uvedené pracovní příležitosti v rámci veřejně prospěšných prací (dále jen „pracovní místa“) na dobu od 1.10.2016 do 30.9.2017.

Druh práce	Počet pracovních míst	Týdenní pracovní doba v hod. (úvazek)
Ostatní pomocní a nekvalifikovaní pracovníci ve službách	1	40
Celkem	1	

2. Zaměstnavatel bude pracovní místa obsazovat výhradně uchazeči o zaměstnání, které mu doporučí Úřad práce (dále jen „zaměstnanec“).
3. Pracovní místa budou obsazována zaměstnanci, které zaměstnavatel přijme do pracovního poměru po uzavření této dohody.

4. Pracovní smlouva se zaměstnanci musí být uzavřena na dobu určitou, nejdéle do 30.9.2017. V případě, že pracovní poměr zaměstnance skončí přede dnem 30.9.2017, zaměstnavatel písemně oznámí Úřadu práce den a způsob skončení tohoto pracovního poměru, a to nejpozději ke dni doložení výkazu „Vyúčtování mzdových nákladů – VPP“ za měsíc, ve kterém byl pracovní poměr zaměstnance skončen.
5. Na stejný účel, tj. na tu část mzdových nákladů, která bude ve výši poskytnutého příspěvku Úřadem práce, nebude zaměstnavatel čerpat krytí z peněžních prostředků poskytovaných ze státního rozpočtu, rozpočtu územních samosprávných celků, vyšších územních samosprávných celků, Evropských strukturálních a investičních fondů, popř. z jiných zdrojů programů a projektů EU, ani jiných veřejných zdrojů.

### Článek III

#### Výše a termín poskytnutí příspěvku

1. Úřad práce se zavazuje poskytnout zaměstnavateli příspěvek ve výši vynaložených prostředků na mzdy nebo platy na zaměstnance, včetně pojistného na sociální zabezpečení, příspěvku na státní politiku zaměstnanosti a pojistného na veřejné zdravotní pojištění, které zaměstnavatel za sebe odvedl z vyměřovacího základu zaměstnance, maximálně však ve výši stanovené v níže uvedeném přehledu.

Druh práce	Počet pracovních míst	Týdenní pracovní doba v hod. (úvazek)	Max. měsíční výše příspěvku na 1 pracovní místo (Kč)
Ostatní pomocní a nekvalifikovaní pracovníci ve službách	1	40	14 000

Součet poskytnutých měsíčních příspěvků nepřekročí částku 168 000 Kč.

2. Příspěvek bude poskytován za dobu, na kterou byla pracovní místa vytvořena (článek II, bod 1. této dohody).
3. Jestliže nastoupí zaměstnanec do pracovního poměru v průběhu kalendářního měsíce, resp. skončí pracovní poměr v průběhu kalendářního měsíce a zároveň tento den nebude první, resp. poslední pracovní den v tomto měsíci, bude maximální sjednaný měsíční příspěvek Úřadem práce poměrně pokrácen podle celkového počtu kalendářních dnů v daném měsíci a počtu kalendářních dnů v daném měsíci, kdy pracovní místo nebylo obsazeno.
4. Příspěvek bude vyplácen měsíčně převodem na účet č. [redacted] Příspěvek je splatný do 30 kalendářních dnů ode dne, kdy zaměstnavatel doloží Úřadu práce výkaz „Vyúčtování mzdových nákladů – VPP“ na formuláři, který je přílohou č. 1 této dohody. Smluvní strany se dohodly, že první příspěvek bude zaměstnavateli vyplacen až po doložení pracovní smlouvy uzavřené mezi zaměstnavatelem a zaměstnancem nebo její kopie.
5. V případě vzniku pochybností o správnosti údajů uvedených zaměstnavatelem ve výkazu „Vyúčtování mzdových nákladů – VPP“ se smluvní strany dohodly, že Úřad práce neprodleně vyzve zaměstnavatele k podání vysvětlení nebo provedení nápravy. Příspěvek bude vyplacen až po vyjasnění pochybností mezi smluvními stranami.
6. Smluvní strany se dále dohodly, že zaměstnavatel bude Úřadu práce dokládat vynaložené prostředky na mzdu nebo plat ve výkazu „Vyúčtování mzdových nákladů – VPP“ za jednotlivé měsíce nejpozději do konce kalendářního měsíce následujícího po uplynutí vykazovaného měsíčního období. Případně-li poslední den kalendářního měsíce na sobotu, neděli nebo svátek, je posledním dnem pro doložení nejbližší příští pracovní den. V případě, že výkaz „Vyúčtování mzdových nákladů – VPP“ nebude ve stanovené lhůtě doložen, příspěvek za příslušný měsíc nebude Úřadem práce poskytnut.

## Článek IV

### Kontrola plnění sjednaných podmínek

1. Příspěvek se poskytuje ze státního rozpočtu České republiky. Úřad práce provádí kontrolu plnění závazků plynoucích z této dohody způsobem stanoveným v zákoně č. 320/2001 Sb., o finanční kontrole ve veřejné správě a o změně některých zákonů, ve znění pozdějších předpisů, včetně ověření výše skutečně vyplacených mzdových nákladů na zaměstnance a částky pojistného na sociální zabezpečení, příspěvku na státní politiku zaměstnanosti a pojistného na veřejné zdravotní pojištění, které zaměstnavatel za sebe odvedl z vyměřovacího základu zaměstnance. Dále je zaměstnavatel povinen v souladu se zákonem o finanční kontrole a s dalšími právními předpisy ČR, vytvořit podmínky k provedení kontroly všech dokladů vztahujících se k poskytnutí příspěvku. Kontrolu vykonávají Úřad práce a jím pověřené osoby, orgány finanční správy, Ministerstvo práce a sociálních věcí, Ministerstvo financí, Nejvyšší kontrolní Úřad, případně další orgány pověřené k výkonu kontroly.
2. V případě, že kontrolu provede jiný orgán kontroly než Úřad práce, je zaměstnavatel povinen bez zbytečného odkladu písemně informovat Úřad práce o přijetí a plnění opatření k nápravě nedostatků zjištěných při kontrole.

## Článek V

### Vrácení příspěvku

1. Zaměstnavatel se zavazuje vrátit Úřadu práce vyplacený měsíční příspěvek nebo jeho část, pokud mu byl poskytnut neprávem nebo ve vyšší částce, než za příslušný měsíc náležel, a to nejpozději do 30 pracovních dnů ode dne, kdy tuto skutečnost zjistil nebo kdy převzal výzvu Úřadu práce k vrácení příspěvku. Toto ustanovení dohody se nevztahuje na případy, kdy došlo k porušení rozpočtové kázně v důsledku nedodržení podmínek poskytnutí příspěvku uvedených v článku II této dohody.
2. Zaměstnavatel se zavazuje vrátit vyplacený měsíční příspěvek Úřadu práce, pokud hrubá mzda uvedená ve výkazu „Vyúčtování mzdových nákladů – VPP“ (dále jen „výkaz“) nebude zúčtována zaměstnanci k výplatě za tento příslušný měsíc a po zákonných srážkách vyplacena před poskytnutím příspěvku Úřadem práce za příslušný měsíc, částka pojistného na sociální zabezpečení, příspěvku na státní politiku zaměstnanosti nebo pojistného na veřejné zdravotní pojištění, které zaměstnavatel za sebe odvádí z vyměřovacího základu zaměstnance, uvedená v tomto výkazu, nebude před poskytnutím příspěvku Úřadem práce za příslušný měsíc odvedena. Vrácení příspěvku bude provedeno ve lhůtě uvedené v bodě 1. tohoto článku dohody.
3. Zaměstnavatel se dále zavazuje vrátit Úřadu práce poskytnutý příspěvek v případě, že mu byl poskytnut v období 12 měsíců přede dnem nabytí právní moci rozhodnutí o uložení pokuty za umožnění výkonu nelegální práce podle § 5 písm. e) bodu 3 zákona o zaměstnanosti. Vrácení příspěvku bude zaměstnavatelem provedeno ve lhůtě 30 pracovních dnů ode dne, kdy tuto skutečnost zjistil nebo kdy převzal výzvu Úřadu práce k vrácení příspěvku.
4. Příspěvek se vrací na účet, který zaměstnavateli sdělí Úřad práce.

## Článek VI

### Porušení rozpočtové kázně

1. Nedodržení podmínek poskytnutí příspěvku podle článku II této dohody je porušením rozpočtové kázně podle zákona č. 218/2000 Sb., o rozpočtových pravidlech a o změně některých souvisejících zákonů (rozpočtová pravidla), ve znění pozdějších předpisů.

2. Nedodržení podmínek poskytnutí příspěvku uvedených v článku II této dohody pod bodem 1., 2., 3. a 5. bude postihováno odvodem za porušení rozpočtové kázně podle § 44a odst. 4 písm. b) zákona č. 218/2000 Sb., o rozpočtových pravidlech a o změně některých souvisejících zákonů (rozpočtová pravidla), ve znění pozdějších předpisů.
3. Nedodržení podmínek poskytnutí příspěvku uvedených v článku II této dohody pod bodem 4. bude postihováno odvodem za porušení rozpočtové kázně podle § 44a odst. 4 písm. a) zákona č. 218/2000 Sb., ve znění pozdějších předpisů, a to **5% z celkové částky, v níž byla porušena rozpočtová kázeň.**
4. Nevrácení příspěvku nebo jeho části na výzvu Úřadu práce podle článku V je porušením rozpočtové kázně podle § 44 odst. 1 písm. b) zákona č. 218/2000 Sb., o rozpočtových pravidlech a o změně některých souvisejících zákonů (rozpočtová pravidla), ve znění pozdějších předpisů a bude postihováno odvodem podle § 44a odst. 4 písm. b) tohoto zákona.

## Článek VII

### Ujednání o vypovězení dohody

1. Úřad práce si vyhrazuje právo dohodu vypovědět v případě, že zaměstnavatel nedodrží podmínky pro poskytování příspěvku uvedené v článku II této dohody pod bodem 1., 2., 3. a 5. nebo pokud neúplně nebo nepravdivě uvedl údaje ve výkazu „Vyúčtování mzdových nákladů – VPP“.
2. Smluvní strany mohou dohodu vypovědět, jestliže vyjdou najevo skutečnosti, které existovaly v době uzavírání dohody a nebyly smluvní straně bez jejího zavinění známy, pokud tato strana prokáže, že by s jejich znalostí tuto dohodu neuzavřela.
3. Smluvní strany mohou dále dohodu vypovědět, jestliže se podstatně změni poměry, které byly rozhodující pro stanovení obsahu dohody, a plnění této dohody nelze na smluvní straně z tohoto důvodu spravedlivě požadovat.
4. Výpovědní lhůta v případech uvedených v bodě 1., 2. a 3. tohoto článku dohody činí jeden měsíc a počíná běžet prvním dnem kalendářního měsíce následujícího po doručení písemné výpovědi.
5. Úřad práce si vyhrazuje právo neposkytnout příspěvek dle článku III této dohody, který by zaměstnavateli náležel za dobu výpovědní lhůty.

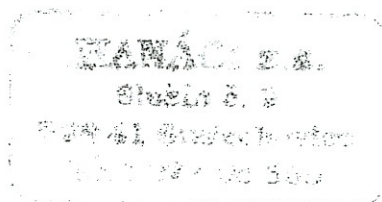
## Článek VIII

### Další ujednání

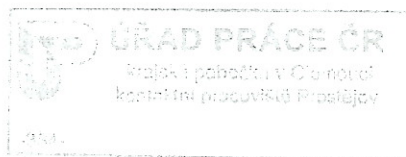
1. Pro účely této dohody se vyplacením mzdy rozumí okamžik, kdy dojde k zaplacení mzdy zaměstnanci v hotovosti, okamžik odepsání částky mzdy z účtu zaměstnavatele, je-li odesílána na účet zaměstnance nebo okamžik přijetí platby k úhradě poštovním poukazem poskytovatelem poštovních služeb. Odvedením pojistného se rozumí okamžik zaplacení pojistného v hotovosti, okamžik přijetí platby k úhradě poštovním poukazem poskytovatelem poštovních služeb nebo v případě úhrady prostřednictvím účtu u bankovního ústavu okamžik odepsání částky pojistného z účtu zaměstnavatele.
2. Obsah dohody lze měnit pouze se souhlasem obou smluvních stran formou písemných vzestupně číslovaných dodatků. Změnu identifikačních údajů, pro vyhotovení dodatku k této dohodě, je zaměstnavatel povinen Úřadu práce oznámit písemně bez zbytečného odkladu. Ostatní změny, týkající se této dohody, je zaměstnavatel povinen Úřadu práce písemně sdělit vždy tak, aby k uzavření případného dodatku došlo před nabytím jejich účinnosti.
3. Zaměstnavatel souhlasí s využíváním údajů o něm v informačních systémech týkajících se příjemců příspěvku.

4. Zaměstnavatel je povinen vést účetnictví nebo daňovou evidenci tak, aby bylo možno vykázat zaúčtování účetních případů souvisejících s plněním dohody a aby byl schopen průkazně vše dokladovat dle relevantních předpisů ČR při následných kontrolách a auditech.
5. Zaměstnavatel je povinen poskytnout písemně Úřadu práce na vyžádání jakékoliv doplňující informace související s poskytnutím příspěvku, a to ve lhůtě stanovené Úřadem práce.
6. V případě zániku některé ze smluvních stran přecházejí práva a povinnosti vyplývající z této dohody na její právní nástupce.
7. Dohoda je sepsána ve dvou vyhotoveních, z nichž jedno vyhotovení obdrží Úřad práce a jedno vyhotovení zaměstnavatel.
8. Smluvní strany prohlašují, že dohoda byla uzavřena po vzájemném projednání a že byly seznámeny s veškerými právy a povinnostmi, které pro ně vyplývají z této dohody.
9. Dohoda nabývá platnosti a účinnosti dnem jejího podpisu oběma smluvními stranami.

V Prostějově dne 29.9.2016



Jiří Vondráček  
předseda spolku  
"Hanáci z.s."



Ing. Věra Crhanová  
ředitelka kontaktního pracoviště Prostějov

Za Úřad práce vyřizuje: Jaroslav Synek  
Telefon: 950 154 325

Příloha č. 1: Formulář: „Vyúčtování mzdových nákladů – VPP“





Úřad práce ČR

Vyúčtování mzdových nákladů – VPP

za měsíc rok

Číslo dohody:

Zaměstnavatel:

IČO:

Číslo účtu / kód banky:

**Příloha č. 1**  
Záznam Úřadu práce ČR o doručení:

S 15

Jméno a příjmení zaměstnance	Datum narození	Hrubá mzda <sup>1)</sup>	Odvod pojistného <sup>2)</sup>	Náhrada mzdy za PN <sup>3)</sup>	Součet <sup>4)</sup>	Výše příspěvku Úps <sup>5)</sup>
1	2	3	4	5	6	7

**Vysvětlivky:**

- 1) Do sloupce 3 uveďte hrubou mzdu zúčtovanou zaměstnanci k výplatě (bez uvedení náhrady mzdy za dočasnou pracovní neschopnost/karanténu).
- 2) Do sloupce 4 uveďte součet částky pojistného na sociální zabezpečení, příspěvku na státní politiku zaměstnanosti a pojistného na veřejné zdravotní pojištění, které zaměstnavatel za sebe odvádí z vyměřovacího základu zaměstnance.
- 3) Ve sloupci 5 uveďte celou částku náhrady mzdy za dočasnou pracovní neschopnost/karanténu vyplacenou zaměstnanci (§ 192 odst. 1 a 2 zákoniku práce). Nezahrnuje tu část náhrady mzdy za dobu dočasně pracovní neschopnost/karantény, která byla dohodnuta nebo stanovena nad výši, na kterou zaměstnanci vznikl nárok podle zákoníku práce (§192 odst. 3 zákoníku práce).
- 4) Do sloupce 6 uveďte součet sloupce 3, 4 a 5.
- 5) Sloupec 7 nevyplňujte – určeno pro potřeby Úřadu práce ČR.

Výkaz musí být úřadu práce doložen do konce kalendářního měsíce následujícího po uplynutí vykazovaného měsíčního období (čl. III bod 6. dohody).

**Upozornění pro zaměstnavatele:**

V souladu s § 24 vyhlášky č. 518/2004 Sb., kterou se provádí zákon č. 435/2004 Sb., o zaměstnanosti, ve znění pozdějších předpisů, se do výkazu uvádí již vynaložené náklady na hrubou mzdu (včetně náhrady mzdy za dočasnou PN/karanténu) za uvedený měsíc a již odvedené pojistné na sociální zabezpečení a příspěvek na státní politiku zaměstnanosti a pojistné na veřejné zdravotní pojištění, které za sebe zaměstnavatel z výměřovacího základu zaměstnance za uvedený měsíc odvádí.

Pokud zaměstnavatel ve výkazu uvede náklady, které doposud nevyňaložil, může dojít k situaci, kdy bude povinen dle článku V. bod 2. dohody příspěvek vrátit.

**Zaměstnavatel prohlašuje:**

Na tu část mzdových nákladů, která je hrazena z příspěvku Úřadu práce ČR, nebudu nárokovat krytí z peněžních prostředků poskytovaných ze státního rozpočtu, rozpočtu územních samosprávných celků, vyšších územních samosprávných celků, Evropských strukturálních a investičních fondů, popř. z jiných programů a projektů EU, ani jiných veřejných zdrojů.

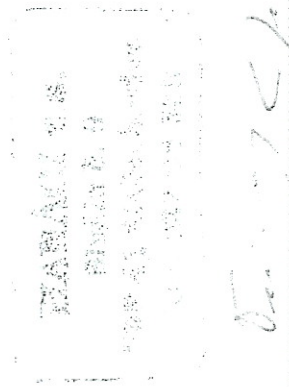
Dne:

Vyřizuje (jméno, příjmení):

Číslo telefonu:

E-mail:

Podpis:



.....  
jméno, příjmení, podpis oprávněné osoby  
(statutárního zástupce nebo jím písemně zmocněné osoby)  
případně otisk razítka

**Ne vyplňuje – určeno pro potřeby Úřadu práce ČR:**

Zkontroloval věcnou správnost nároku a stanovil výši příspěvku: ..... dne.....  
(jméno, příjmení, podpis)

Schválil: ..... dne.....  
(jméno, příjmení, podpis)