



SERVISNÍ SMLOUVA

Finanční úřad pro Pardubický kraj, Územní pracoviště ve Svitavách

Číslo Smlouvy: 52003944 - 2020

Evidenční číslo AVISme: 20/2808/0010

Zahrnuje tyto služby: **KONE Care® Standard**

se uzavírá dle zákona 89/2012 Sb. (Občanský zákoník), ve znění pozdějších předpisů, § 2586 a následující, mezi níže uvedenými smluvními stranami.

Obchodní jméno: **Česká republika – Generální finanční ředitelství (dále jen Zákazník)**

Sídlo - ulice, číslo: **Lazarská 15/7**

Sídlo - PSČ, město: **117 22 Praha 1, Nové Město**

Rejstříkový soud: _____

Identifikační číslo: **72080043**

Daňové identifikační číslo: _____

Banka: _____

Číslo účtu / kód banky: _____

Zastoupený, ve věci Smlouvy oprávněn jednat: _____

E-mail: _____

Telefon: _____

Kontaktní adresa pro fakturaci: **Generální finanční ředitelství, Oddělení hospodářské správy v Hradci Králové, Horova 17, 500 02 Hradec Králové**

a

Obchodní jméno: **KONE a.s. (dále jen KONE)**

Sídlo - ulice, číslo: **Evropská 423/178**

Sídlo - PSČ, město: **160 00 Praha 6 - Vokovice**

Rejstříkový soud: **Městský soud v Praze, pracoviště Slezská, oddíl B, vložka 775**

Identifikační číslo: **00176842**

Daňové identifikační číslo: **CZ00176842**

Banka: _____

Číslo účtu / kód banky: _____

Zastoupený: _____

Ve věci Smlouvy oprávněn jednat: _____

Ve věcech technických oprávněn jednat: _____

Kontaktní adresa: **KONE, a.s., Evropská 423/178, 160 00, Praha 6**

E-mail: _____

Telefon: _____

ČI. 1 PŘEDMĚT PLNĚNÍ

- 1.1. KONE se touto Smlouvou zavazuje převzít do servisní péče **výtah** umístěný na adrese viz. Příloha č.3 (dále jen „zařízení“). KONE se zavazuje poskytovat Zákazníkovi servisní péči v rozsahu sjednaném v Příloze č. 3 této Smlouvy (dále jen „služby“), v souladu s pokynem výrobce zařízení. Služby budou poskytovány s náležitou odbornou péčí, v souladu s nejnovějšími výrobními znalostmi a posledním stavem techniky.

ČI. 2 TRVÁNÍ SMLOUVY

- 2.1. Doba trvání této Smlouvy je sjednána na dobu 36 měsíců.
- 2.2. Výpovědní lhůta činí tři měsíce. Výpovědní doba smlouvy počíná běžet prvním dnem kalendářního měsíce následujícího po dni doručení písemné výpovědi druhé smluvní straně. Výpovězení smlouvy nesmí být smluvními stranami nijak sankcionováno.
- 2.3. Smlouva nabývá platnosti dne **01. 11. 2020**. Počáteční datum fakturace paušálních služeb dle bodu 3.2 této Smlouvy od **01. 11. 2020**.
- 2.4. Smlouva je platná ode dne podpisu této Smlouvy oběma smluvními stranami a účinná dnem jejího uveřejnění v registru smluv.

ČI. 3 PLATEBNÍ PODMÍNKY A FAKTURACE

- 3.1. Zákazník se za služby poskytnuté dle této Smlouvy zavazuje zaplatit KONE paušální cenu ve výši uvedené v Příloze č. 3 této Smlouvy. Cena je stanovena dohodou a v závislosti na režimu provádění servisních činností, resp. rozsahu služeb.
- 3.2. KONE vystaví daňový doklad dle zákona č. 235/2004 Sb., o dani z přidané hodnoty, v platném znění (při změně zákona o DPH má KONE právo a povinnost účtovat a fakturovat DPH v souladu s touto změnou). Splatnost daňových dokladů KONE je **21** dní.
- 3.3. Frekvence plateb: **čtvrtletně, na konci období**.
- 3.4. Zákazník prohlašuje, že objekt uvedený v této Smlouvě **není** považován za stavbu dle § 48 zákona 235/2004 Sb. Současně se Zákazník zavazuje KONE bez zbytečného odkladu informovat o případné změně rozhodných skutečností, k níž by došlo v době účinnosti této Smlouvy.

ČI. 4 SANKCE A ODPOVĚDNOSTI SMLUVNÍCH STRAN

- 4.1. Bude-li KONE v prodlení s poskytnutím služeb dle této Smlouvy, zavazuje se uhradit Zákazníkovi smluvní pokutu ve výši **0,05 %** denně z částky odpovídající částce měsíčního paušálu za každý den prodlení. Tato uvedená smluvní pokuta se týká i nesplnění nástupu na servis u nahlášených závad fakturovaných mimo paušální servis.
- 4.2. Zákazník je povinen KONE zajistit přístup na místo plnění. Zákazník sdělí KONE veškeré informace potřebné k plnění této Smlouvy a k provedení konkrétního servisního úkonu.
- 4.3. Stavební úpravy, které by mohly ohrozit činnost instalace / instalací, oprav a pravidelných činností, musí být v dostatečné předstihu oznámeny KONE. Zákazník je dále povinen hlásit veškeré závady, škody a úpravy bezprostředně poté, kdy se o nich dozví. Právní závazky vzniklé Zákazníkovi z tohoto postavení nejsou touto Smlouvou dotčeny, Zákazník určí v příloze č. 1 této Smlouvy osobu/ly oprávněnou/é jeho jménem ověřovat výkazy pracovníků KONE. V případě neurčení oprávněné osoby strany sjednávají vyvratitelnou domněnku, že výkazy pracovníků KONE jsou bezvadné a odpovídají skutečnosti.
- 4.4. KONE odpovídá za řádné a včasné plnění závazků, vyplývajících z této Smlouvy.
- 4.5. Zákazník prohlašuje, že ke každému výtahu s možností dopravy osob vlastní technickou dokumentaci včetně Prohlášení o shodě (u výtahů uvedených do provozu po 1. 4. 1999). Zákazník je povinen předložit na vyzvání tuto technickou dokumentaci výtahu/ů a dokumenty/protokoly o všech provedených změnách do zařízení (např. výměna rozvaděče za jiný typ, výměna frekvenčního měniče za jiný typ, výměna pohonné jednotky za jiný typ, výměna zachycovačů za jiný typ) včetně Inspekčních zpráv k nahlédnutí KONE. Dále pak je povinen při podpisu smlouvy poskytnout kopii dokumentu Prohlášení o shodě ke každému zařízení, které je uvedeno v příloze č. 3 této Smlouvy. V případě, že Zákazník nemá technickou dokumentaci, Prohlášení o shodě a Inspekční zprávu, je povinen si na svůj náklad zajistit vyhotovení nové technické dokumentace a Prohlášení o shodě, nebo kopie u výrobce/dovozce a Inspekční zprávu u Inspekčního orgánu.

ČI. 5 ODSTOUPENÍ OD SMLOUVY

- 5.1. Zákazník má právo vedle důvodů uvedených v Občanském zákoníku odstoupit od Smlouvy s výpovědní lhůtou 60 dnů:

- v případě zjištění opakovaného nedodržování termínů, rozsahu a kvality prací ve Smlouvě sjednaných i přes písemné upozornění Zákazníkem, ležících výlučně na straně KONE, které by bránily bezpečnému užívání a provozní způsobilosti výtahu.
- v případě změny účelu a způsobu používání předmětného zařízení.
- v důsledku změny vlastnických vztahů k předmětnému zařízení

5.2 Obě smluvní strany se zavazují, že důvody odstoupení od Smlouvy předem projednají.

ČI. 6 ZÁRUČNÍ PODMÍNKY NOVÝCH ZAŘÍZENÍ KONE

- 6.1 V případě, že je předmětem Smlouvy nové zařízení KONE, bude záruka poskytována v souladu se Smlouvou na dodávku a instalaci zařízení. Během záruky nebudou záruční opravy provedené v pracovní době KONE fakturovány.
- 6.2 KONE je vázáno záručními podmínkami tak jak uvedeno v bodě 6. 1. této Smlouvy pouze pokud byly uhrazeny všechny pohledávky za instalaci zařízení dle Smlouvy na dodávku a instalaci zařízení, v opačném případě budou Zákazníkovi fakturovány i záruční opravy a materiál dle pravidel sjednaných v této Smlouvě.

ČI. 7 OSTATNÍ UJEDNÁNÍ

- 7.1 Pracovní doba KONE: **pracovní dny PONDĚLÍ až PÁTEK od 07:00 do 15:30 hod.**
- 7.2 Pohotovostní doba KONE:
Pohotovostní zásahy v pracovní dny: PONDĚLÍ až PÁTEK od 15:30 do 07:00 hod.
Pohotovostní zásahy v mimo pracovní dny: SVÁTKY, SOBOTA a NEDĚLE – 24 hodin denně
Vyproštění uvízlých osob: 24 hodin denně

- 7.3 Vyproštění uvízlých osob ze zařízení KONE poskytuje v základní záruční době **ZDARMA**. Základní záruční doba se rozumí zárukou poskytnutou v rámci dodávky nového zařízení KONE na základě samostatné Smlouvy na dodávku a instalaci zařízení a v souladu s bodem 6.1 této Smlouvy, č. 3 této smlouvy není uvedeno jinak.
- 7.4 KONE se zavazuje nastoupit na opravu v odsouhlasené pracovní době nejpozději do **24 hodin** od nahlášení provozní poruchy u vyproštění uvízlých osob pak do **1 hodiny** od nahlášení na zákaznické centrum KONE.
- 7.5 Pokud bude Zákazník požadovat nástup na opravu v Pohotovostní době KONE, musí to výslovně uvést při nahlášení poruchy. V tomto případě se KONE zavazuje nastoupit na opravu nejpozději do **4 hodin** od nahlášení provozní poruchy Zákazníkem a umožní-li to kapacity KONE. Přesný termín nástupu bude dohodnut při hlášení pohotovostní opravy. Pokud bude Zákazník požadovat nástup na vyproštění, musí to výslovně uvést při nahlášení poruchy.

ČI. 8 ZÁVĚREČNÁ USTANOVENÍ

- 8.1 Smluvní strany se dohodly, že veškerá oznámení, výzvy, notifikace, sdělení apod., která mají vztah k předmětu této Smlouvy, vyjma hlášení poruch a vyproštění, musí být písemná a zaslána buď prostřednictvím poštovní přepravy na adresu příslušné Smluvní strany uvedenou v záhlaví této Smlouvy, nebo prostřednictvím elektronické pošty zasláné na emailovou adresu příslušné Smluvní strany uvedenou v záhlaví této Smlouvy. Pokud dojde ke změně těchto adres u některé ze Smluvních stran, je tato Smluvní strana povinna neprodleně oznámit druhé Smluvní straně tuto změnu, a to způsobem dle tohoto bodu Smlouvy.
- 8.2 Tato Smlouva ruší a nahrazuje jakákoliv předchozí smluvní ujednání, týkající se předmětu této Smlouvy.
- 8.3 Tato Smlouva je podepsána ve 2 vyhotoveních, z nichž jedno obdrží KONE a druhé Zákazník. Pro vznik Smlouvy se vyžaduje dohoda o celém jejím obsahu, změny lze provést pouze písemně, formou dodatků. Smlouva nabývá platnosti dnem doručení řádně podepsaného stejnopisu této Smlouvy KONE.
- 8.4 Obě strany se zavazují navzájem informovat o jakýchkoli změnách majících vztah k této Smlouvě.
- 8.5 Smluvní strany se dohodly, že veškerá práva KONE plynoucí z této Smlouvy se promlčují v promlčecí lhůtě v trvání 10 let ode dne, kdy právo mohlo být uplatněno poprvé.
- 8.6 KONE na sebe nepřebírá změnu okolností ve smyslu § 1765 (2) a výslovně vylučuje aplikaci poslední věty uplatnění bodu (1) § 1765.
- 8.7 Na KONE přechází vlastnické právo k demontovaným náhradním dílům, použitému oleji a mazivu a na vlastní náklady zajišťuje jejich řádnou likvidaci. Na přání Zákazníka předem vydá KONE vyměněné náhradní díly, použitý olej, či maziva. V tomto případě je Zákazník odpovědný za jejich řádnou likvidaci na vlastní náklady.
- 8.8 KONE nebude od uvízlých pasažérů požadovat sdělení jejich osobních údajů, a to ani v případě zneužití systému z jejich strany.

- 8.9 KONE je majitelem veškerých práv duševního vlastnictví týkajících se přímo či nepřímo předmětu plnění poskytnutého společností KONE, a to zejména, ale nikoli pouze softwaru, programového vybavení, návrhů a/nebo plánů, technické dokumentace a/nebo jakýchkoli dalších technických informací. Zákazník není oprávněn užívat či činit kopie návrhů a/nebo plánů, technické dokumentace a/nebo jakýchkoli dalších technických informací s výjimkou jejich užití nebo rozmnožování výlučně v souladu s účelem vyplývajícím z této Smlouvy a/nebo k užívání a údržbě předmětu plnění. KONE touto Smlouvou uděluje Zákazníkovi nevýhradní a neprenosnou licenci k užití softwaru a programového vybavení, jež je součástí díla, a to za účelem užití a údržby díla. Zákazník není oprávněn v jakékoli podobě činit kopie, modifikovat či měnit software a/nebo umožnit třetí straně činit kopie, modifikovat či měnit software.
- 8.10 Pro vyloučení pochybností smluvní strany prohlašují, že veškerá ujednání v rámci smluvního vztahu založeného touto Smlouvou odpovídají obchodním zvyklostem a zásadě poctivého obchodního styku.
- 8.11 Zákazník podpisem smlouvy dává souhlas KONE k případnému elektronickému zasílání faktur/daňových dokladů nebo informace o nových produktech a službách (dále jen elektronická komunikace) KONE prostřednictvím e-mailu. KONE může kdykoliv, bez dalšího avíza, zahájit elektronické komunikace bez dalšího souhlasu Zákazníka a zároveň ukončit písemné zasílání daňových dokladů.

KONE bere na vědomí, že Smlouva včetně jejích příloh a případných dodatků může být uveřejněna na internetových stránkách objednatele, na profilu objednatele a v registru smluv dle zákona č. 340/2015 Sb., o zvláštních podmínkách účinnosti některých smluv, uveřejňování těchto smluv a o registru smluv (zákon o registru smluv), ve znění pozdějších předpisů. KONE souhlasí s uveřejněním Smlouvy včetně jejích příloh a případných dodatků v registru smluv v plném rozsahu se znečitelněním osobních údajů a současně tímto prohlašuje, že Smlouva neobsahuje obchodní tajemství dle § 504 občanského zákoníku. Uveřejnění v registru smluv zajistí Zákazník.

- 8.12 Nedílnou součástí této smlouvy jsou následující přílohy:
- Příloha č.1 - osoby oprávněné jednat
 - Příloha č.2 - čestné prohlášení Zákazníka
 - Příloha č.3 - rozsah dohodnutých služeb, seznam zařízení a cena služeb
 - Příloha č.4 - plná moc oprávněného zástupce KONE
 - Příloha č.5 – všeobecné servisní podmínky společnosti KONE, a.s.

ZA ZÁKAZNÍKA:

ZA KONE:



V Hradci Králové 26 / 10 2020

V Praze 21 / 10 2020

PŘÍLOHA č.1

OSOBY OPRÁVNĚNÉ JEDNAT

Kontaktní osoby Zákazníka oprávněné

titul / jméno / příjmení

telefonní číslo

e-mail

k navrhování a uzavírání a provádění změn
Smlouvy a dodatku ke Smlouvě

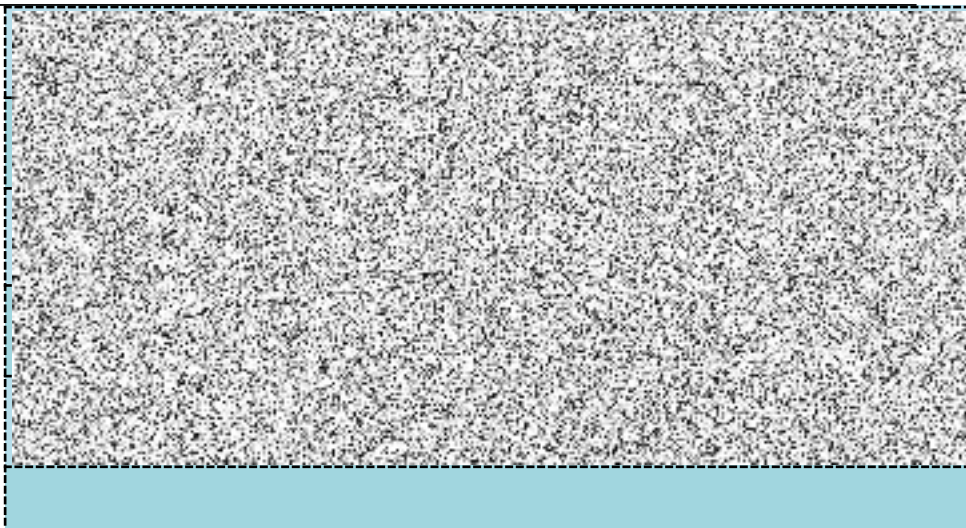
k navrhování a uzavírání a provádění změn
Smlouvy a dodatku ke Smlouvě

k objednávání servisních oprav a
pohotovostních oprav, potvrzování / ověření
výkazů KONE

kontakt v místě instalace zařízení
(technik, recepční atd.)

e-mail pro elektronickou fakturaci

e-mail pro případnou notifikaci po
provedených OP



Jméno a email kontaktní osoby k případnému zasílání elektronické komunikace, bez zaručeného elektronického podpisu, ve věci nabídky, elektronické fakturace, reportů, zpráv, atd. kromě uzavírání a změny smlouvy.

Kontaktní osoby KONE oprávněné

titul / jméno / příjmení

telefonní číslo

e-mail

k navrhování a uzavírání a provádění změn
Smlouvy a dodatku ke Smlouvě

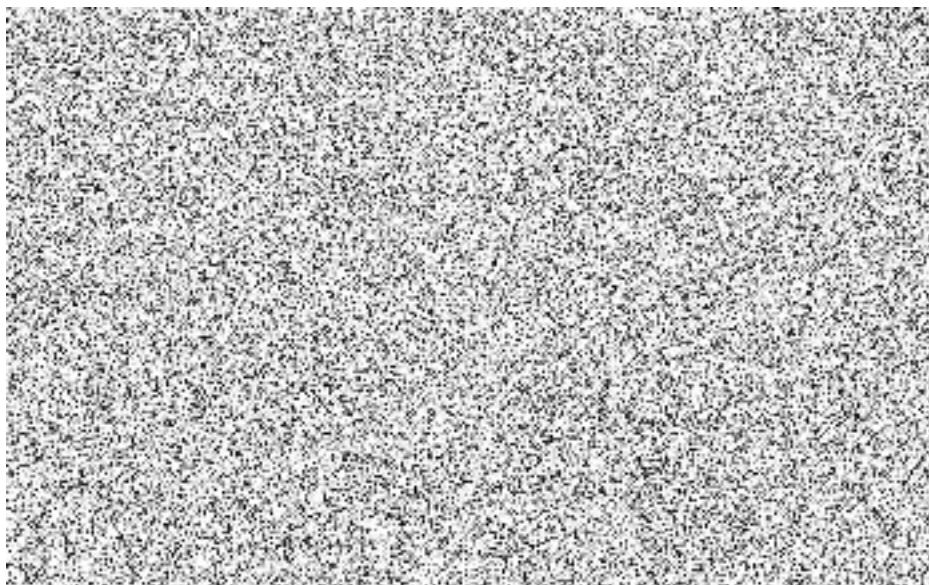
k navrhování a uzavírání a provádění změn
Smlouvy a dodatku ke Smlouvě

Servisní mistr odpovědný za prováděné
práce na zařízení

Zákaznické centrum KONE, a.s. pro hlášení
vyproštění uvízlých osob a oprav

Zákaznická linka pro komunikaci se
společností KONE

Zákaznický e-mail pro komunikaci se
společností KONE



PŘÍLOHA č.2

ČESTNÉ PROHLÁŠENÍ ZÁKAZNÍKA

Toto prohlášení slouží jako podklad ke stanovení oprávněnosti uplatnění režimu přenesení daňové povinnosti při poskytování stavebních nebo montážních prací dle § 92e zákona o DPH č. 235/2004 Sb. ve znění p.p..

SPOLEČNOST: Česká republika – Generální finanční ředitelství

IČO: 72080043
 DIČ: CZ72080043
 SE SÍDLEM: Lazarská 15/7, 117 22 Praha 1, Nové Město

ZASTOUPENÁ:

Prosím, označte správnou variantu:

Plátce DPH: ANO ---> Registrační číslo k DPH: CZ72080043

Čestně prohlašuji, že přijaté plnění od společnosti KONE, a.s

BUDE

NEBUDE

použito zcela nebo z části pro ekonomickou činnost společnosti, tedy jako plnění, které je předmětem daně a podléhá režimu přenesení daňové povinnosti.

NE

Poučení: režim přenesení daňové povinnosti se uplatní pouze mezi plátcí DPH a to při poskytnutí plnění v tuzemsku (místo plnění je v ČR). Uvedený režim je tedy povinen použít plátce (poskytovatel plnění), který poskytne vymezené stavební nebo montážní práce s místem plnění v tuzemsku jinému plátcí (příjemci plnění) pro jeho ekonomickou činnost. Režim přenesení daňové povinnosti se nepoužije, pokud plátce poskytuje stavební nebo montážní práce příjemci plnění, který není plátcem DPH. Jde-li o podmínku plnění mezi plátcí, předpokladem pro povinnost použít režim přenesení daňové povinnosti je skutečnost, že tyto osoby při uskutečnění daného plnění vystupují jako osoby povinné k dani, tj. v rámci své ekonomické činnosti. U stavebních prací jde pak zejména o to, že osoba, která zdanitelné plnění přijímá, vystupuje u daného plnění jako osoba povinná k dani. Jestliže příjemce plnění (plátce) požizuje přijaté zdanitelné plnění výlučně pro soukromou potřebu, nebo výlučně pro plnění, které není předmětem daně, není v postavení osoby povinné k dani a v tom případě se neuplatní režim přenesení daňové povinnosti, to znamená, že plátce, který uskutečnil zdanitelné plnění, uplatní daň na výstupu. Obdobně se neuplatní režim přenesení daňové povinnosti, pokud např. obec požizuje plnění pro potřeby související výlučně s její činností při výkonu veřejné správy, při níž se nepovažuje za osobu povinnou k dani (viz § 5 odst. 3 zákona o DPH). Pokud je plnění třeba i jen z části přijímáno pro více účelů, například pro soukromou potřebu plátce a pro jeho ekonomickou činnost nebo pro smíšené účely veřejnoprávních a neziskových subjektů, přičemž část je pro účely, kdy příjemce vystupuje jako osoba povinná k dani, půjde o plnění podléhající celkově režimu přenesení daňové povinnosti. Pro případy, kdy příjemce stavebních a montážních prací poskytnutých v tuzemsku je sice český neplátce, ale jde o osobu registrovanou k DPH v jiném členském státě nebo zahraniční osobu, je nutné upozornit na ust. § 94 odst. 16 zákona o DPH. Podle tohoto platí, že taková osoba registrovaná k dani v jiném členském státě nebo zahraniční osoba povinná k dani, se coby příjemce tuzemských plnění zahrnovaných pod režim přenesení daňové povinnosti stává ze zákona českým plátcem, a to již dnem poskytnutí předmětného plnění.

ZA ZÁKAZNÍKA:

V Hradci Králové ___ / ___ 2020

Příloha č.3

Rozsah dohodnutých služeb a cena služeb

PŘEHLED SERVISNÍCH SLUŽEB SPOLEČNOSTI KONE (Služby nezahrnuté do paušální ceny jsou realizovány a fakturovány na základě samostatné KONE nabídky a objednávky od Zákazníka)		ZAHRNUTO V PAUŠÁLNÍ CENĚ
Odborné prohlídky (OP)	Služba vyžadovaná ČSN EN 27 4002. Termíny jsou dány touto normou. Odborný servisní pracovník provede revizi zařízení, zkontroluje funkčnost	ANO

Pravidelná preventivní údržba (PPÚ)	bezpečnostních obvodů a všech bezpečnostních a mechanických částí zařízení.	
	Služba vyžadovaná ČSN EN 27 4002. Termíny jsou dány touto normou. V rámci pravidelné preventivní prohlídky odborný pracovník provede všechny úkony potřebné k zajištění provozuschopnosti výtahu tzn. kompletní seřízení zařízení a jeho promazání. Služba zahrnuje doplnění oleje do převodovky a samotné olejové náplně do samo mazů či HY výtahů (služba nezahrnuje výměnu hydraulického oleje u hydraulických výtahů).	ANO
Pravidelná kontrola (PK)	V pravidelných cyklech odborní pracovníci společnosti KONE provedou kontrolu celého zařízení, prověří funkčnost běžných komponentů, které slouží potřebám uživatelů zařízení. Tato kontrola je službou poskytovanou nad rámec požadavků ČSN EN a je prováděna v rámci pravidelné Odborné prohlídky.	ANO
Dohled nad správnou funkcí základních prvků výtahu	Dle ČSN EN 27 4002 je nutné provádět dohled nad pokračující správnou funkcí základních prvků výtahu, který má 1krát za 14 dnů provést vlastník/provozovatel výtahu tak, aby svoji odpovědnost za bezpečný provoz výtahu, jako dopravního prostředku, ustál. Některé činnosti z provozních prohlídek byly převedeny do odborných prohlídek.	NE
Čištění prohlubně šachty, střechy klece a strojovny od provozních nečistot	V rámci pravidelné preventivní údržby servisní pracovník provede základní vyčištění stropu kabiny, prohlubně šachty a strojovny od provozních nečistot suchou cestou.	ANO
Odborné zkoušky a posuzování provozních rizik výtahů (OZ)	Služba vyžadovaná ČSN EN 27 4007. Termíny jsou dány touto normou. Provedení zátěžové zkoušky s elektro revizí a kontrolou funkčnosti celého zařízení. Oprávněný pracovník vyhotoví zápis z této odborné zkoušky s popisem aktuálních závad s okamžitým termínem odstranění a identifikuje provozní rizika zařízení dle ČSN EN 27 4007.	NE
Inspekční prohlídka (IP)	Služba vyžadovaná ČSN EN 27 4007. Termíny jsou dány touto normou. KONE na základě objednávky od Zákazníka zajistí provedení Inspekční prohlídky autorizovaným Inspekčním orgánem. Po vyhotovení IP. KONE předá Inspekční zprávu Zákazníkovi. Služba je fakturována samostatně.	NE
Materiál pro pravidelnou preventivní údržbu a čištění	Pro výkon pravidelné preventivní údržby a Čištění prohlubně šachty, střechy klece a strojovny od provozních nečistot poskytujeme maziva a prostředky pro zajištění této služby.	ANO
PŘEHLED SERVISNÍCH SLUŽEB SPOLEČNOSTI KONE (Služby nezahrnuté do paušální ceny jsou realizovány a fakturovány na základě samostatné KONE nabídky a objednávky od Zákazníka)		ZAHRNUTO V PAUŠÁLNÍ CENĚ
Vnitřní čištění prosklené ocelové konstrukce	KONE zajistí na objednávku Zákazníka kompletní vyčištění vnitřní části prosklené ocelové konstrukce výtahu. V ceně dodávky bude zahrnuto vyluxování všech vnitřních prostor a celkové omytí skel a příčníků šachty vč. pojezdů a konstrukcí šachetních dveří. Služba je fakturována samostatně.	NE
Vnitřní čištění betonové/zděné šachty	KONE zajistí na objednávku Zákazníka kompletní vyčištění vnitřní části šachty výtahu. V ceně dodávky bude zahrnuto vyluxování všech vnitřních prostor vč. pojezdů a konstrukcí šachetních dveří. Služba je fakturována	NE

Vnitřní vyčištění kabiny výtahu	<p>samostatně.</p> <p>KONE zajistí na objednávku Zákazníka kompletní vyčištění vnitřní části kabiny výtahu. V ceně dodávky bude zahrnuto omytí, vyleštění a ošetření všech částí kabiny. Služba je fakturována samostatně.</p>	NE
Vyproštění uvízlých osob z kabiny výtahu po ukončení záruční doby	Po ukončení záruční doby je poskytováno v běžných zakázkových sazbách (HZS) v pracovní i mimopracovní dobu. (Vyproštění uvízlých osob z kabiny výtahu je po dobu záruky zdarma.)	NE
Doprava pro činnosti, které jsou zahrnuty ve smluvní paušální ceně	Zákazník u činností zahrnutých v paušální ceně nehradí náklady na dopravu spojené s těmito činnostmi.	ANO
Nástup na vyproštění do 1 hodiny od nahlášení na zákaznické centrum KONE u výtahů s dopravou osob	KONE zajišťuje vyproštění uvízlých osob z výtahu 24hodin denně s nástupem na toto vyproštění do 1 hodiny od nahlášení na zákaznické centrum KONE Zákazníkem. Pokud je zařízení vybaveno dorozumivacím zařízením, je uvízlá osoba průběžně informována o termínu příjezdu servisního pracovníka na místo.	ANO
Nástup na opravu v pracovní době	Pracovníci KONE nastoupí a zahájí práce na nahlášenou opravu v pracovní době KONE nejpozději do 24 hodin od nahlášení na zákaznické centrum KONE.	ANO
Nástup na pohotovostní opravy v mimo pracovní dobu KONE	Pokud bude Zákazník požadovat nástup na opravu v Pohotovostní době KONE, musí to výslovně uvést při nahlášení poruchy. V tomto případě se KONE zavazuje nastoupit na opravu nejpozději do 4 hodin od nahlášení provozní poruchy Zákazníkem a umožní-li to kapacity KONE. Přesný termín nástupu bude dohodnut při hlášení pohotovostní opravy.	ANO
Materiál zahrnut v ceně po dobu záruky	Po dobu záruky na dodávku celého nového zařízení KONE, jsou veškeré náhradní díly nepodléhající běžnému opotřebení pro záruční opravy poskytovány 24 hodin denně zdarma.	ANO
Materiál zahrnut v ceně (mimo záruku)	Zákazník má zahrnut materiál po ukončení záruční doby, po dodávce nového zařízení KONE, i nadále zahrnut v paušální ceně. V případě poruchy s využitím náhradního dílu Zákazník již nehradí tento materiál. Tato služba platí pouze v případě, že součástí paušálu je i práce při opravách v pracovní a mimopracovní dobu.	NE
PŘEHLED SERVISNÍCH SLUŽEB SPOLEČNOSTI KONE		ZAHRNUTO V PAUŠÁLNÍ CENĚ
(Služby nezahrnuté do paušální ceny jsou realizovány a fakturovány na základě samostatné KONE nabídky a objednávky od Zákazníka)		
Práce technika v pracovní době Po-Pá od 07:00 do 15:30 pro servisní služby PPÚ a OP	V rámci paušální ceny KONE poskytuje samotnou práci vlastních odborných pracovníků. Tyto činnosti již nejsou Zákazníkovi fakturovány.	ANO
Práce technika v pracovní době Po-Pá od 07:00 do 15:30 pro servisní opravy / provozní poruchy	V rámci paušální ceny KONE poskytujeme práci spojenou s nahlášenými opravami na náš centrální dispečink. V ceně je zahrnuta práce technika do 1 hodiny práce a do 400 Kč na spotřební materiál.	NE
Práce technika při opravách mimo pracovní dobu (dostupnost 24/7)	Poskytování práce při opravách mimo standardní pracovní dobu KONE je účtováno v běžných hodinových sazbách s příplatkem 100% pokud nejsou zahrnuty v paušální ceně.	NE
Hlasová služba SIM T – SIM karta pro GSM (připojení pro nouzové volání z kabiny výtahů)	V případě, že je výtah vybaven obousměrným dorozumivacím zařízením, poskytují KONE vlastní paušální SIM kartu do tohoto zařízení a platby	

	operátora hradí KONE. Zákazníkovi je účtováno v rámci paušální ceny. Odpovědnost za funkčnost je ze Zákazníka přenesena na KONE. V těchto případech KONE provádí vzdálený monitoring dorozumivacího zařízení. V případě zjištění nefunkčnosti/poruchy zařízení automaticky provede opravu zařízení, která je následně fakturována samostatným daňovým dokladem.	ANO
Aktuální HZS pro mimo paušální služby v pracovní dobu.	Hodinová zúčtovací sazba je pro všechny naše Zákazníky stejná. Neděláme rozdíl mezi starým a novým výtahem. Tato sazba je účtována u všech činností, které nejsou zahrnuty v paušální ceně služeb a je počítána za každou započatou 1/2 hodinu práce.	ANO
Pohotovostní příplatek 100 % k aktuální HZS za každou započatou 1/2 hodinu (1/2 HZS) servisního technika a dopravní výkon	V případě využití pohotovostního výjezdu v pracovní době (požadavek Zákazníka na zrychlený nástup na opravu oproti smluvním podmínkám) je účtován příplatek ve výši 100% z aktuální HZS. Za využití pohotovostní služby není považováno oznámení opravy na zákaznické centrum KONE.	NE
Dopravné pro mimo paušální služby	K mimo paušálním službám a opravám je připočítáváno dopravné. Dopravné je fixované dle dopravních pásem, tzn. neúčtujeme dopravné za ujetý km, ale fixní částkou bez ohledu odkud servisní pracovník vyjíždí na požadovaný zásah Zákazníkem.	NE
KONE On-line (webový on-line přístup pro sledování a analýzy servisních činností na vašem zařízení) - Standard	KONE poskytuje svým Zákazníkům v rámci paušální ceny on-line přístup do webového rozhraní, kde Zákazník má komplexní přehled a možnost analýz o pravidelných plánovaných činnostech a provedených opravách s detailním popisem každého zásahu KONE.	NE
KONE On-line (webový on-line přístup pro sledování a analýzy servisních činností na vašem zařízení) - Premium	Zákazník získá přístup do webového portálu KONE Online, kde si bude moci nastavit své portfolio a vytvářet reporty/výroční zprávy. Bude mít k dispozici náhled do svých faktur. Zároveň Zákazník má možnost zřizovat přístupy dalším uživatelům a upravovat portál jakožto správce portálu. Další výhodou je získání přístupu do mobilní aplikace KONE Mobile.	ANO
Poradenství a cenové nabídky na modernizace výtahů	Obchodní zástupci prodeje celkových výměn a částečných modernizací jsou připraveni na výzvu Zákazníka připravit a poskytnout ucelenou rozvahu a technickou pomoc pro další kroky k prodloužení životnosti zařízení či přípravě technických informací a podkladů pro zahájení procesu celkové výměny zařízení.	ANO
Zkouška funkce EVAKUACE u evakuačních nebo požárních výtahů	KONE provede asistenci u zkoušky funkčnosti evakuačního nebo požárního výtahu dle vyhl.č.246/2001 Sb..	NE

SEZNAM ZAŘÍZENÍ A CENA SLUŽEB

Výrobní číslo zařízení	Adresa zařízení	Lokace zařízení dopravní pásma	Popis zařízení	Nastavení povinných prohlídek na zařízeních a jejich pokrytí smlouvou	Základy DPH	Celkem bez DPH	
40002850	T. G. MASARYKA 2057/15, 568 02, Svitavy	V1 CZ_ZONE5	Výrobce: KONE Typ: Nosnost: 630 kg Patra/Dveře: 5 / 5 Rok výroby: 1998	Budova neveřejná S dopravou osob Výtah není evakuační SIM karta KONE	PP - jednou za 2 týdny (na objednávku) OP/PPÚ - 4 krát za rok (v paušálu) OZ - jednou za 3 roky (na objednávku) IP - jednou za 6 let (na objednávku)	Opravy a údržba: 1 113,00 Kč (DPH 21%) Revize, prohlídky a ostatní služby: 477,00 Kč (DPH 21%)	1 590,00 Kč
Celkem Kč bez DPH/měsíčně						1 590,00 Kč	
Výše DPH ve snížené sazbě 15%						0,00 Kč	
Výše DPH ve zvýšené sazbě 21%						333,90 Kč	
Celkem Kč včetně DPH/měsíčně						1 923,90 Kč	

PŘÍLOHA č.4

PLNÁ MOC OPRÁVNĚNÉHO ZÁSTUPCE

PLNÁ MOC

Společnost KONE, a.s. se sídlem Evropská 423/178, 160 00 Praha 6 – Vokovice, zapsaná v obchodním rejstříku vedeném Městským soudem v Praze, oddíl B, vložka 775, IČO 00176842, zastoupená předsedou představenstva [REDACTED] (dále jen „zmocnitel“)

tímto
zplnomocňuje

regionálního obchodního vedoucího pro servis Čechy [REDACTED] (dále jen „zmocněnec“) k zastupování společnosti KONE, a.s. při jednání a uzavírání těchto obchodních smluv se stávajícími nebo potenciálními smluvními partnery:

- smluv na servis výtahů, eskalátorů a automatických dveří (maximálně do 10ti zařízení na jednu smlouvu)

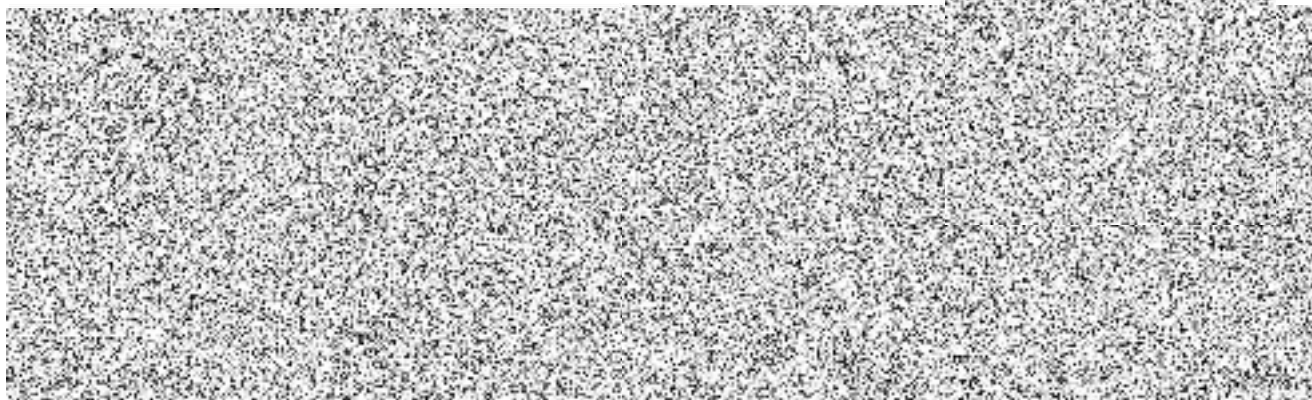
Tato plná moc se uděluje na dobu určitou s platností do 31.12.2020.

V Praze, dne 1.1.2020

Jako zmocněnec tuto plnou moc přijímám.

Zmocnitel

Zmocněnec



PŘÍLOHA č.5

VŠEOBECNÉ SERVISNÍ PODMÍNKY SPOLEČNOSTI KONE, a.s. (verze 1.4.2020)

1. Definice

Definované pojmy mají následující význam:

"KONE" společnost KONE, a.s., IČ: 00176842, se sídlem Evropská 423/178, Praha 6 - Vokovice, PSČ: 1 60 00, společnost zapsaná v obchodním rejstříku vedeném Městským soudem v Praze, oddíl B, vložka 775

"Smlouva" smlouva uzavřená mezi společností KONE a Zákazníkem ohledně poskytování Servisních služeb ze strany KONE Zákazníkovi

"Doba platnosti Smlouvy" doba platnosti smlouvy dohodnutá ve Smlouvě

"Zařízení" výtahy, eskalátory, automatické dveře, brány, závory a/nebo jiná podobná zařízení popsaná ve Smlouvě a jejich části a součásti

"Servisní služby" veškeré služby, které má KONE podle Smlouvy poskytovat ohledně Zařízení Zákazníkovi

"Pracovní doba" pondělí až pátek od 7:00 do 15:30 hod.

"Pohotovostní doba" pondělí až pátek od 15:30 do 07:00 hod. Svátky, soboty a neděle 24 hodin denně.

"Strana" nebo **"Strany"** Zákazník a/nebo KONE

"Cena" částky placené Zákazníkem KONE za poskytování Servisních služeb dle Smlouvy, bez DPH

"Aktuální HZS" aktuální hodinová zúčtovací sazba činí 750,- Kč/hod. bez DPH

"Cena dopravy" cena dopravy dle dopravního pásma, ve kterém se nachází Zařízení, přičemž jednotlivá dopravní pásma s cenou dopravy jsou uvedena v těchto Podmínkách a konkrétní dopravní pásmo, ve kterém se nachází Zařízení, je uvedeno ve Smlouvě.

"Podmínky" tyto Všeobecné servisní podmínky společnosti KONE, a.s.

"Občanský zákoník" zákon č. 89/2012 Sb., občanský zákoník, ve znění pozdějších předpisů

"Zákazník" fyzická nebo právnická osoba uvedená v hlavičce smlouvy, která je provozovatelem/vlastníkem zařízení, nebo společnost, která vlastníka/provozovatele zařízení zastupuje.

2. Všeobecné servisní podmínky

Tyto Podmínky tvoří nedílnou součást Smlouvy a jakékoliv nabídky KONE. KONE má právo tyto Podmínky jednostranně měnit o čemž bude Zákazníka informovat vyvěšením na www.kone.cz (VSP) nejpozději jeden (1) měsíc před plánovanou účinností změny. Pokud Zákazník ve lhůtě jednoho (1) měsíce po vyvěšení takového oznámení KONE písemně neinformuje, má se za to, že se změnou Podmínek souhlasí od dne účinnosti změny. Pokud Zákazník KONE ve výše uvedené lhůtě informuje, že se změnou Podmínek nesouhlasí, je každá ze Stran oprávněna Smlouvu vypovědět s výpovědní lhůtou tři (3) měsíce, a to pokud se strany nedohodnou jinak, která začíná běžet den následující po dni doručení písemné výpovědi druhé Straně. V případě rozporu mezi ustanovením těchto Podmínek a Smlouvou se uplatní ustanovení ujednané ve Smlouvě.

3. Poskytování služeb KONE

KONE poskytuje Servisní služby v rozsahu dohodnutém ve Smlouvě. KONE Servisní služby poskytuje s náležitou odbornou péčí, v souladu s pokyny výrobce, ČSN EN 274002, ČSN EN 274007 a s nejnovějšími výrobními znalostmi a posledním stavem techniky. K poskytování Servisních služeb KONE používá školené pracovníky. Není-li ve Smlouvě sjednán jiný režim, nastoupí KONE na opravu v Pracovní době, a to nejpozději následující pracovní den od nahlášení provozní poruchy, u vyproštění uvízlých osob pak do 1 hodiny od nahlášení na zákaznické centrum KONE. Pokud bude Zákazník požadovat nástup na opravu v Pohotovostní době, musí to výslovně uvést při nahlášení poruchy. V tomto případě KONE nastoupí na opravu nejpozději do 4 hodin od nahlášení poruchy Zákazníkem a umožní-li to kapacity KONE. Přesný termín nástupu bude dohodnut při hlášení pohotovostní opravy. Pokud bude Zákazník požadovat nástup na vyproštění, musí to výslovně uvést při nahlášení poruchy. Není-li ve Smlouvě sjednáno jinak, Servisní služby nezahrnují výměnu žárovek, čištění Zařízení, úpravy Zařízení, které jsou vyžadované novou právní úpravou, doporučeny nebo nařizeny příslušnými kontrolními orgány nebo nezávaznými technickými normami, údržbu kabelů elektrického napájení nebo telefonních a datových kabelů. Pokud dojde k porušení telefonního či datového spojení, není KONE po dobu trvání poruchy povinno poskytovat příslušné Servisní služby.

4. Závazky Zákazníka**7. Prodlení s platbou a pozastavení Servisních služeb**

V případě prodlení Zákazníka s platbou jakékoliv částky dle Smlouvy má KONE právo na smluvní pokutu ve výši 0,05% z dlužné částky za každý započatý den prodlení. Tímto ustanovením o smluvní pokutě není dotčeno právo KONE na náhradu škody v plném rozsahu. Aniž by tím byly dotčeny další nároky KONE, je KONE dále oprávněno pozastavit poskytování Servisních služeb, a to až do doby, kdy Zákazník uhradí veškeré částky po splatnosti, včetně smluvní pokuty a zákonného úroku z prodlení. Pro vyloučení pochybností se výslovně stanoví, že Zákazník je i po dobu pozastavení Servisních služeb podle tohoto článku povinen hradit paušální Cenu dle Smlouvy. KONE je oprávněno Servisní služby pozastavit k začátku kalendářního měsíce, přičemž o této skutečnosti bude Zákazníka informovat nejméně 5 dnů předem. Pro vyloučení pochybností se uvádí, že KONE neodpovídá za bezpečnost provozu a provozní způsobilost Zařízení a jakékoliv újmny, které vznikly Zákazníkovi nebo třetí osobě, důsledkem pozastavení Servisních služeb podle tohoto článku. Poté, co Zákazník uhradí všechny platby, KONE automaticky provede ověřovací odbornou prohlídku na Zařízení. Tuto službu KONE Zákazníkovi naúčtuje nad rámec Smlouvy v běžných zakázkových cenách a po její úhradě obnoví poskytování Servisních služeb.

8. Záruka za jakost

Ve vztahu k Servisním službám poskytuje KONE záruku 6 měsíců na provedené práce a 24 měsíců na instalovaný materiál mimo materiálu podléhajícímu běžnému opotřebením. Na zařízeních a dílech vyrobených či dodaných KONE mohou být činěny jakékoliv servisní či technické úkony pouze KONE. Při nesplnění této podmínky se na předmětné zařízení, dílo či plnění záruka nevztahuje. Záruka se nevztahuje na výměnu součástí s ukončenou dobou jejich životnosti včetně, mimo jiné, žárovek, zářivek, startérů, baterií, akumulátorů a pojistek nebo na škody či vady na Zařízení nebo jeho součástech vzniklé v důsledku běžného opotřebením, vandalismu, nesprávného či neobvyklého používání a provozování, nedbalosti, nehody, abnormálních teplotních nebo vlhkostních podmínek, poškození z důvodu vyšší moci nebo na práce, opravy, změny nebo výměny jakýchkoliv součástí jinými osobami bez předchozího písemného souhlasu KONE nebo z jakékoliv jiné příčiny mimo jeho kontrolu. Zařízení a veškeré jeho součásti budou vždy uloženy, provozovány a udržovány řádně a v souladu s pokyny KONE, jinak se záruka neuplatní.

9. Postoupení práv a povinností

Bez předchozího písemného souhlasu KONE není Zákazník oprávněn postoupit jakákoliv svá práva či povinnosti vyplývající ze Smlouvy třetí osobě. KONE je oprávněno bez souhlasu Zákazníka postoupit svá práva a povinnosti vyplývající ze Smlouvy třetí osobě.

10. Omezení odpovědnosti za újmu

KONE nenese žádnou odpovědnost za ušlý zisk a za nepřímé škody nebo následné škody Zákazníka nebo jiného uživatele Zařízení. Celková odpovědnost za újmu, za kterou KONE odpovídá Zákazníkovi na základě Smlouvy, je omezena částkou ve výši 15.000.000 EUR na jednotlivý případ vzniku újmy.

11. Vyšší moc

KONE neodpovídá za neplnění jakýchkoliv svých závazků ze Smlouvy, ke kterému došlo z důvodu zakládajícího vyšší moci. Pojmeme „vyšší moc“ se rozumí veškeré okolnosti nebo situace mimo přiměřenou kontrolu KONE, které nebylo v době uzavření Smlouvy možné předvídat (zejména válka, občanské nepokoje, stávka, pandemie, nedostatek materiálu, zpoždění v dopravě, krádež, vandalismus, špatné používání Zařízení, přerušení dodávek energií, zásahy ze strany třetích osob, požár, povodeň), v důsledku, kterých není možné od KONE rozumně požadovat plnění jeho povinností, včetně působení vyšší moci na jakéhokoliv z dodavatelů KONE nebo neplnění ze strany jakéhokoliv dodavatele. Jestliže působení vyšší moci trvá po dobu tří (3) po sobě jdoucích měsíců (nebo v případě, že KONE přiměřeně očekává, že působení bude trvat po dobu tří (3) po sobě jdoucích měsíců), je KONE oprávněno od Smlouvy zcela či částečně odstoupit.

12. Ukončení Smlouvy

Smlouva je platná po Doby platnosti Smlouvy a zůstává v platnosti i po jejím uplynutí, jestliže žádná ze Stran nejpozději devadesát (90) dní před uplynutím Doby platnosti Smlouvy neoznámí druhé Straně písemně, že na prodloužení Doby platnosti Smlouvy nemá zájem. V takovém případě se platnost Smlouvy prodlužuje o jeden (1) rok, a to i

Provozovatelem Zařízení je Zákazník. Zákazník je povinen KONE poskytnout veškerou součinnost potřebnou pro řádné plnění povinností KONE plynoucích ze Smlouvy. Zákazník KONE neprodleně informuje o jakémkoliv závadě na fungování Zařízení, o jakémkoliv nehodě nebo události týkající se Zařízení nebo o jakémkoliv změně v jeho používání. Zákazník je dále povinen v dostatečném předstihu oznámit KONE jakékoliv stavební úpravy, které by mohly ohrozit či ovlivnit poskytování Servisních služeb. Zákazník je dále povinen hlásit veškeré závady, škody a úpravy v objektu, které by mohly mít vliv na poskytování Servisních služeb, bezprostředně poté, kdy se o nich dozví. Zákazník pracovníkům KONE zajistí bezpečné a přiměřené pracovní prostředí, zejména přístup umožňující výkon Servisních služeb, včetně požadovaného počtu klíčů či přístupových karet do objektu, případně strojovny, a to bezplatně. Zákazník odpovídá za splnění požadavků právních předpisů na bezpečnost a ochranu zdraví při práci. Zákazník dále odpovídá za hlavní připojení Zařízení a dále za výkyvy či výpadky v dodávce energií. Pokud je k poskytování Servisních služeb třeba telefonní či datová linka a není-li ve Smlouvě sjednáno jinak, je Zákazník odpovědný za její zajištění a platbu.

5. Ceny

Pokud nebude ve Smlouvě dohodnuto jinak, jsou Ceny splatné čtvrtletně na konci období převodem na bankovní účet uvedený na příslušné faktuře. Faktura je splatná ve lhůtě čtrnácti (14) dnů od vystavení faktury KONE. Ceny nezahrnují daň z přidané hodnoty. V případě růstu inflace se Cena násobí indexem spotřebitelských cen (míra inflace) za předchozí rok publikovaným Českým statistickým úřadem. Takto změněná cena bude platná a KONE je oprávněno ji fakturovat v daném roce po oficiálním zveřejnění indexu spotřebitelských cen Českým statistickým úřadem. V případě, že se prokazatelně během Doby platnosti Smlouvy změni náklady na poskytování Servisních služeb, je KONE oprávněno vyzvat Zákazníka k uzavření dohody o úpravě Ceny. Odmítnutí Zákazníka upravit Cenu o prokazatelně navýšené náklady zakládá právo KONE k vypovězení Smlouvy, a to v jednoměsíční výpovědní lhůtě, která začíná běžet den následující po dni doručení výpovědi Zákazníkovi. Smlouva stanoví, které ze sjednaných Servisních služeb jsou kryty paušální Cenou a které nikoliv. Pokud nebude ve Smlouvě sjednáno jinak, platí, že paušální Cena nekryje jakékoliv úkony v rámci sjednaných Servisních služeb činěné mimo Pracovní dobu. Úkony podle předchozí věty bude KONE fakturovat na základě HZS a Ceny dopravy. Cena dopravy je určena v závislosti na dopravním pásmu, ve kterém se nachází Zařízení dle Smlouvy. Není-li ve Smlouvě sjednáno jinak, za práce v Pohotovostní době a za vyproštění uvízlých osob KONE kromě Aktuální HZS a Ceny dopravy účtuje navíc ještě pohotovostní příplatek ve výši 100 % aktuální HZS za každou započatou půlhodinu práce servisního technika. KONE má právo účtovat náklady za výjezd pohotovostního technika zmařený z důvodů na straně Zákazníka.

6. Mimořádné práce

Mimořádné práce jsou práce nad rámec Servisních služeb sjednaných ve Smlouvě a jsou vždy sjednány ve formě nabídky KONE a objednávky Zákazníka tak, že Zákazník odsouhlasí předmět, čas a cenu plnění. Tím je uzavřena individuální smlouva o dílo na mimořádné práce. Není-li ve Smlouvě sjednáno jinak, mimořádnou prací se vždy rozumí provedení oprav vyvolaných vandalismem, nesprávným či nevhodným použitím nebo vnějším vlivem či vyšší mocí (voda, oheň, blesk atd.), jakož i oprav poruch mimo Pracovní dobu, popř. pracovní dobu sjednanou ve Smlouvě a dále dodávka jakéhokoliv materiálu či náhradního dílu. KONE mimořádné práce fakturuje po jejich dokončení na základě Aktuální HZS s případnými přírůžkami za práci přesčasovou, o svátcích či ve dnech pracovního klidu, materiál a náhradní díly v běžných zakázkových cenách.

opakovaně. Vedle případů stanovených Občanským zákoníkem je KONE oprávněno od Smlouvy odstoupit v následujících případech:

- »KONE zjistí na Zařízení zásahy jiných osob podnikajících ve stejném předmětu činnosti jako KONE (porušení příslušné normy neumožňující práci více servisních firem);
- »KONE zjistí nutnost provedení prací bezpečnostního charakteru, jejichž provedení Zákazník odmítne. V tomto případě KONE neodpovídá za další bezpečnost Zařízení;
- »KONE zjistí, že došlo ke změně druhu a účelu používání Zařízení bez předchozího projednání této skutečnosti s KONE;
- »KONE zjistí, že Zákazník nevlastní/nedisponuje či nedoloží povinnou dokumentaci dle Smlouvy;
- »prodlení Zákazníka s úhradou jakékoliv částky dle Smlouvy delší než 30 kalendářních dní.

Odstoupení od Smlouvy je účinné prvního dne měsíce následujícího po doručení písemného oznámení o odstoupení. V případě, kdy Zákazník odstoupí od Smlouvy, nebo Smlouvu vypoví dříve, než je stanovena výpovědní lhůta, přestože KONE plní své závazky vyplývající ze servisní smlouvy, je KONE oprávněno na Zákazníkovu nárokovanou zaplacení smluvní pokuty ve výši odpovídající 50 % paušální ceny, kterou by Zákazník celkově uhradil ve zbývajících Době platnosti Smlouvy, kdyby k odstoupení od Smlouvy nedošlo. Tímto ustanovením o smluvní pokutě není dotčeno právo KONE na náhradu škody v plném rozsahu.

13. Rozhodné právo a řešení sporů

Tyto Podmínky, jakož i Smlouva se řídí právním řádem České republiky, zejména zákonem č. 89/2012 Sb., občanským zákoníkem, ve znění pozdějších předpisů. Veškeré spory vzniklé v souvislosti se Smlouvou řeší věcně a místně příslušné soudy České republiky.

14. Ceny dopravy

Ceny dopravy jsou stanoveny dle dopravních pásem, a to vždy od nejbližší oficiální pobočky KONE, a.s. Aktuální ceny pro rok 2020 pro výtahy, eskalátory a pohyblivé chodníky se řídí následující tabulkou:

Zóny platné pro výtahy, eskalátory a pohyblivé chodníky		
NÁZEV ZÓNY	ROZSAH ZÓNY	CENA BEZ DPH
CZ_ZONE1	0km až 15km	220,- Kč
CZ_ZONE2	16km až 30km	275,- Kč
CZ_ZONE3	31km až 45km	330,- Kč
CZ_ZONE4	46km až 60km	470,- Kč
CZ_ZONE5	61km až 75km	610,- Kč
CZ_ZONE6	76km až 90km	745,- Kč
CZ_ZONE7	91km až 120km	950,- Kč
CZ_ZONE8	více jak 121km	1250,- Kč

WWW.KONE.CZ