

SMLOUVA O DÍLO

č. zhotovitele:10/2020

(dále také „SOD“ nebo „smlouva“)

uzavřená dle § 2586 a násl. zákona č. 89/2012 Sb., občanský zákoník (dále jen „občanský zákoník“)

I. SMLUVNÍ STRANY

I. 1. Objednatel : **Město Tachov**
Sídlo : Hornická 1695, 347 01 Tachov
Statutární orgán : Mgr. Ladislav Macák – starosta města
Zástupce ve věcech technických: p. Pavel Bluma, tel. 374 774 190
Technický dozor : p. Pavel Bluma, tel. 374 774 190
Bankovní spojení : KB, a.s., pobočka Tachov
Číslo účtu : 2688970257/0100
IČ : 00260231
Telefon : 374 774 111
E-mail : pavel.bluma@tachov-mesto.cz

dále jen „objednatel“

a

I. 2. Zhotovitel : **PROJECT PLUS KLATOVY, spol. s r.o.**
Sídlo : Luby 175, Klatovy 339 01
Obchodní rejstřík : u KS v Plzni, oddíl C, vložka 4844
Jednatel/Zastoupen: Ing. Stanislav Brand, jednatel společnosti
Stavbyvedoucí : Vladimír Peksa, Bc. Michal Tetour
Zasílací adresa : Luby 175, Klatovy 339 01
IČ : 49791788 Telefon: 376 314 118
DIČ : CZ 49791788 Zhotovitel ~~je~~ není* plátcem DPH (*vybrat variantu)

dále jen „zhotovitel“

II. PŘEDMĚT SMLOUVY

II. 1. Předmětem smlouvy jsou stavební práce na opravě náhonu a jezu v šířce 6,34 m na řece Mži na pozemkové parcele č. 3393/1 v k. ú. Tachov. Součástí zakázky jsou rovněž zámečnické konstrukce (dále jen „dílo“). Objednatel se zavazuje dílo převzít a zaplatit cenu díla.

Realizace bude probíhat dle projektové dokumentace poskytnuté neomezeným a přímým dálkovým přístupem jako součást výzvy k podání nabídek ve veřejné zakázce "Oprava jezu a náhonu Mže p. p. č. 3393/1 v k. ú. Tachov" na <https://zakazky.tachov-mesto.cz/>. Tyto podklady zpracoval Ing. Jiří Kroupa, IČ 10338951.

Rozsah a přesný popis jednotlivých položek je uveden v soupisu prací.

Předmětem smlouvy není technický dozor. Technický dozor vykonává objednatel.

Dodávkou stavebních prací se pro účely této SOD rozumí dodávka všech prací, dodávek a materiálů nutných k řádnému provedení díla. Zhotovitel je povinen v rámci předmětu díla provést veškeré práce, služby, dodávky a výkony, kterých je třeba trvale nebo dočasně k zahájení, provedení, ukončení a předání díla.

Místem plnění veřejné zakázky je k. ú. Tachov, pozemky č. 3393/1, 351/5, 3394/1 , 3394/4 , 3383/8 , 3392 a 3386/1.

II.2. Dojde-li při realizaci díla k jakýmkoliv změnám, doplňkům nebo rozšíření předmětu díla vyplývajícím z podmínek při provádění díla či z odborných znalostí zhotovitele, je zhotovitel povinen provést soupis těchto změn, doplňků nebo rozšíření, ocenit je podle čl. III. 2. této smlouvy a předložit tento soupis objednateli k odsouhlasení. Teprve po případném odsouhlasení má zhotovitel právo na realizaci těchto změn a na jejich úhradu. Pokud tak zhotovitel neučiní, má se za to, že práce a dodávky jím realizované byly v předmětu plnění a v jeho ceně zahrnuty.¹

II.3. Předmětem díla je všechno to, co je popsáno v úplných a závazných výkazech výměr nebo specifikacích.

II.4. Zhotovitel se v plném rozsahu seznámil s rozsahem a povahou díla a místem, kde má být dílo prováděno. Rovněž jsou mu známy veškeré technické, kvalitativní a jiné podmínky nezbytné k realizaci díla a disponuje takovými kapacitami a odbornými znalostmi, které jsou k provedení díla nezbytné. Tuto skutečnost potvrzuje podpisem této smlouvy, a tudíž si je vědom, že tímto svým prohlášením vylučuje veškeré překážky, které znemožňují provést dílo dohodnutým způsobem.

III. CENA DÍLA

III.1. Cena díla je stanovena pevnou částkou s odkazem na položkové rozpočty v souladu s obecně závaznými právními předpisy a činí:

Cena bez DPH:	2 385 000,65 Kč
DPH:	500 850,14 Kč
Cena včetně DPH:	2 885 850,79 Kč

Uvedená cena je cena stanovena jako nejvýše přípustná. Zhotovitel převzal podpisem této smlouvy nebezpečí změny okolností, a tudíž soud nemůže rozhodnout o zvýšení ceny díla.

III.2. Položkové rozpočty (oceněné výkazy výměr) jsou nedílnou součástí SOD jako příloha č. 1. Jednotkové ceny uvedené v rozpočtech jsou pevné do termínu předání a převzetí díla a budou jimi oceněny veškeré případné vícepráce a méněpráce realizované zhotovitelem do termínu předání a převzetí díla.²

III.3. Součástí sjednané ceny jsou veškeré práce a dodávky, které jsou nutné ke zhotovení díla.

III.4. Zhotovitel potvrzuje, že sjednaná cena obsahuje veškeré náklady (mimo vlastní dílo i např. náklady na zřízení, provoz, údržbu a vyklizení staveniště, náklady na vytyčení stávajících podzemních inženýrských sítí, náklady na zřízení staveništních přípojek, náklady na energie a vodu po dobu provádění prací, náklady na vytyčovací práce spojené s provedením díla, náklady související s kompletací díla apod.) a zisk zhotovitele, nutné k řádné realizaci díla v rozsahu dle čl. II. smlouvy. Dále obsahuje daň z přidané hodnoty a očekávaný vývoj cen k datu předání a převzetí díla.

III.5. Cena je stanovena pro daňové podmínky k datu podpisu SOD. Smluvní strany berou na vědomí, že případná změna daňových podmínek nemá vliv na cenu díla bez DPH.

¹ Vyhrazená změna závazku analogicky podle § 100 zákona č. 134/2016 Sb.

² Vyhrazená změna závazku analogicky podle § 100 zákona č. 134/2016 Sb. a změna závazku ze smlouvy analogicky podle § 222 zákona č. 134/2016 Sb.

IV. TERMÍNY PLNĚNÍ

IV. 1. Předání a převzetí staveniště: ode dne účinnosti smlouvy uveřejním v registru smluv, 5 dnů před termínem zahájení prací a nejpozději v den zahájení prací na díle (viz čl. VII. 1 této smlouvy)

IV. 2. Zahájení stavebních prací: 2.11.2020 (předpoklad listopad 2020)

IV. 3. Vybudování obtoku a odbahnění nad jezem (případně zajištění stavební jámy štětovou stěnou):

2.11.2020 – 31.3.2021 (období listopad 2020 – 31. 3. 2021)

IV. 4. Vlastní oprava jezu: 1.4.2021 – 31.10.2021 (období 1. 4. 2021 – 31. 10. 2021)

IV. 5. Zrušení obtoku a štětové stěny: 1.11.2021 – 20.12.2021 (období 1. 11. 2021 – 20. 12. 2021)

IV. 6. Dokončení stavebních prací, předání a převzetí kompletního díla: 20.12.2021 (nejpozději 20. 12. 2021)

IV. 7. Vykližení staveniště včetně odstranění zařízení staveniště: nejpozději do 5 pracovních dnů po předání a převzetí díla (viz čl. VII. 10. této smlouvy)

IV. 8. Realizace díla se bude řídit odsouhlaseným harmonogramem průběhu prací (dále jen „harmonogram“), který odsouhlasí objednatel zhotoviteli nejpozději při podpisu této smlouvy a který se stane nedílnou součástí SOD jako příloha č. 2. V harmonogramu musí být uvedeny základní druhy prací v členění alespoň na stavební díly a u nich uveden předpokládaný termín ukončení.

IV. 9. Termíny plnění uvedené v harmonogramu pro jednotlivé stavební díly jsou pro zhotovitele závazné.

IV. 10. Termín řádného ukončení díla je možno prodloužit bez sankce v případě, že zhotovitel prokáže, že zpoždění bylo zaviněno vyšší mocí nebo nepříznivými povětrnostními podmínkami v době provádění díla, při kterých nelze dle ustanovení příslušných ČSN provádět práce, které jsou předmětem této smlouvy. Tato skutečnost musí být poznamenána ve stavebním deníku a potvrzena stavebními dozory objednatele. Termín ukončení díla se prodlouží o počet dnů, ve kterých bylo zpoždění prokázáno.³

IV. 11. Objednatel si vyhrazuje právo posunout nebo odložit realizaci dodávky stavby, případně omezit její rozsah, s ohledem a v závislosti na výši disponibilních prostředků pro financování stavby nebo ji zcela ukončit před jejím ukončením.⁴

IV. 12. Smluvní termíny realizace díla jsou závazné pro zhotovitele. Objednatel může termíny prodloužit, případně práce přerušit a v takovém případě je povinen již provedené práce zaplatit.⁵

V. PLATEBNÍ PODMÍNKY, FAKTURACE

V. 1. Provedené práce budou fakturovány měsíčně. Zhotovitel předloží objednateli soupis provedených prací a dodávek oceněný dle čl. III. této smlouvy a po jeho odsouhlasení technickým dozorem objednatele (je povinen se vyjádřit nejpozději do 3 pracovních dnů od data doručení) vystaví

³ Vyhrazená změna závazku analogicky podle § 100 zákona č. 134/2016 Sb.

⁴ Vyhrazená změna závazku analogicky podle § 100 zákona č. 134/2016 Sb.

⁵ Vyhrazená změna závazku analogicky podle § 100 zákona č. 134/2016 Sb.

daňový doklad. Každý daňový doklad musí být řádně označen názvem veřejné zakázky: "Oprava jezu a náhonu Mže p. p. č. 3393/1 v k. ú. Tachov".

Přílohou daňového dokladu je odsouhlasený soupis provedených prací a dodávek. Splatnost daňových dokladů odsouhlasených technickým dozorem je 15 dní. Za den platby se považuje den, kdy došlo k jejímu odepsání z účtu objednatele.

V.2. Provedené práce a dodávky oceněné dle čl. III. této smlouvy a po jejich odsouhlasení technickým dozorem objednatele budou hrazeny měsíčně až do výše max. 90 % ceny díla bez DPH. Konečná faktura bude vystavena při předání a převzetí díla a bude uhrazena po odstranění poslední vady nebo nedodělků zapsaného v protokolu o předání a převzetí a předání všech dokladů (dále jen „pozastávka“).

V.3. Nedojde-li mezi oběma stranami k dohodě při odsouhlasení množství či druhu provedených prací, je zhotovitel oprávněn fakturovat pouze práce, u kterých došlo k odsouhlasení.

V.4. Zhotovitel nepožaduje zálohu.

V. 5. Objednatel se zavazuje dílo převzít a zaplatit cenu díla.

Objednatel prohlašuje, že předmět plnění smlouvy slouží objednateli smlouvy výhradně k výkonu veřejné správy (tzn., neslouží k ekonomické činnosti).

V. 6. Smluvní strany berou na vědomí, že správce daně zveřejňuje ode dne 01. 01. 2013 nespolehlivého plátce DPH v rejstříku nespolehlivých plátců DPH vedeném MF ČR a že objednatel, pokud přijme zdanitelné plnění s místem plnění v tuzemsku uskutečněné poskytovatelem zdanitelného plnění, tj. jiným plátcem DPH, nebo poskytne úplatu na takové plnění, ručí podle § 109 zákona č. 235/2004 Sb., o dani z přidané hodnoty, ve znění pozdějších předpisů, jako příjemce zdanitelného plnění za nezaplacenou daň z tohoto plnění, pokud v okamžiku uskutečnění zdanitelného plnění je poskytovatel zdanitelného plnění (zhotovitel) veden v rejstříku nespolehlivých plátců DPH, anebo nastane některá z jiných skutečností rozhodných pro ručení objednatele ve smyslu tohoto ustanovení. Zhotovitel se zavazuje po dobu trvání této smlouvy či trvání některého ze závazků z této smlouvy pro něj plynoucích řádně a včas zaplatit DPH pod sankcí smluvní pokuty sjednané v čl. VI. 1.8 této smlouvy.

V. 7. Zhotovitel prohlašuje a svým podpisem této smlouvy potvrzuje pod sankcí smluvní pokuty sjednané v čl. VI. 1.9 této smlouvy, že ke dni uzavření této smlouvy není veden v evidenci plátců DPH jako nespolehlivý plátce, a pro případ, že se stane nespolehlivým plátcem DPH až po uzavření této smlouvy, zavazuje se bezodkladně a prokazatelně informovat objednatele o této skutečnosti pod sankcí smluvní pokuty sjednané v čl. VI. 1. 9. této smlouvy.

V. 8. Pokud objednatel jako příjemce zdanitelného plnění zjistí po doručení daňového dokladu (faktury), že zhotovitel je v evidenci plátců DPH veden jako nespolehlivý plátce DPH ve smyslu čl. V. 6. této smlouvy nebo bankovní účet, který zhotovitel uvede na daňovém dokladu (faktuře), není zveřejněn v registru plátců DPH, má se za to, že úhrada daňového dokladu (faktury) bez DPH je provedena ve správné výši.

VI. SMLUVNÍ POKUTY A NÁHRADA ŠKODY

VI. 1. Smluvní strany se dohodly, že zhotovitel bude platit objednateli smluvní pokuty:

VI. 1.1. Za prodlení s termínem předání a převzetí kompletního díla v termínu dle čl. IV. 6. této smlouvy, a to 50.000 Kč jednorázově a následně 5.000 Kč za každý další byť započatý den prodlení.

VI.1.2. Za prodlení s termínem odstranění vad a nedodělků uvedených v předávacím protokolu nebo vad zjištěných v záruční době, a to 3.000 Kč za každou vadu nebo nedodělek a den prodlení.

VI.1.3. Za nevyklizení staveniště nebo odstranění zařízení staveniště v termínu dle čl. IV. 7. této smlouvy, a to 3.000 Kč za každý započatý den prodlení.

VI.1.4. Za každý den prodlení nástupu na odstraňování vady uvedené v protokole o předání a převzetí díla, a to 3.000 Kč za každý započatý den prodlení.

VI.1.5. Za každý den prodlení nástupu na odstraňování vady v záruční době, a to 3.000 Kč za každý započatý den prodlení.

VI.1.6. V případě, že zhotovitel nebude pojištěn dle čl. VIII. 7. této smlouvy, a to 1.000 Kč za každý započatý den prodlení.

VI. 1.7. V případě zjištění plnění předmětu díla jiným než odsouhlaseným poddodavatelem dle čl. VIII. 9. této smlouvy, a to 25.000 Kč za každé zjištění.

VI.1.8. Zhotovitel se zavazuje řádně a včas plnit své povinnosti vztahující se ke správě DPH po dobu trvání této smlouvy či trvání některého ze závazků z této smlouvy pro něj plynoucích, zejména tuto daň řádně a včas zaplatit. Pokud v důsledku porušení tohoto závazku příslušný finanční úřad vyzve objednatele k zaplacení DPH z důvodu jeho ručení ve smyslu čl. V. 6. této smlouvy, zhotovitel se zavazuje zaplatit objednateli smluvní pokutu ve výši odpovídající každému porušení jeho závazku k řádnému a včasnému zaplacení DPH, s nímž je spojeno ručení objednatele ve smyslu odst. čl. V. 6. této smlouvy.

VI.1.9. Pro případ nepravdivého prohlášení zhotovitele anebo nesplnění oznamovací povinnosti zhotovitele podle čl. V. 7. této smlouvy se sjednává k tíži zhotovitele ve prospěch objednatele jednorázová smluvní pokuta ve výši 500 850,14 Kč korun českých (slovy Pětsettisíc osm set padesát korun čtrnáct haléřů českých – **zhotovitel opíše celkovou výši DPH z čl. III. 1. této smlouvy**

VI. 2. V případě, že objednateli, vznikne z ujednání této SOD nárok na smluvní pokutu nebo jinou majetkovou sankci vůči zhotoviteli, je objednatel oprávněn odečíst tuto částku z kteréhokoliv daňového dokladu a snížit o ni sjednanou cenu díla, případně odečíst tuto částku z pozastávky.

VI. 3. Ustanovení o smluvní pokutě neruší právo objednatele na náhradu škody a ušlého zisku, které mu vzniknou prodlením zhotovitele.

VI. 4. Pro případ prodlení s úhradou faktury ze strany objednatele je stanovena smluvní pokuta ve výši 0,02 % z dlužné částky za každý den prodlení.

VII. STAVENIŠTĚ

VII. 1. Objednatel předá zhotoviteli, který převezme staveniště ve lhůtě 5 dnů před termínem zahájení prací a nejpozději v den zahájení prací na díle, v termínu dle článku IV. 1. této smlouvy a za podmínek, které jsou uvedeny v tomto článku.

Zhotovitel je povinen v souladu s podmínkami dotčených orgánů v souvislosti s realizací stavebních prací kontaktovat:

- Povodí Vltavy, státní podnik, Denisovo nábřeží 14, Plzeň

- Český rybářský svaz, z. s., Západočeský územní svaz, Tovární ulice 5, Plzeň
- Město Tachov, majetkoprávní odbor – správce veřejného osvětlení, Hornická 1695, Tachov.

VII. 2. Provozní, sociální a případně i výrobní zařízení staveniště zabezpečuje zhotovitel v souladu se svými potřebami a se zadáním objednatele. Náklady na projekt, vybudování, zprovoznění, údržbu, likvidaci a vyklizení zařízení staveniště jsou zahrnuty v ceně díla dle této smlouvy. Zhotovitel je povinen poskytnout objednateli a osobám vykonávajícím funkci technického a autorského dozoru provozní prostory a zařízení nezbytné pro výkon jejich funkce při provádění díla.

VII.3. Zhotovitel si na základě podkladů, které mu předá objednatel, zajistí vytyčení podzemních vedení staveniště a bude dodržovat podmínky správců a vlastníků sítí po celou dobu výstavby.

VII.4. Veškerá potřebná povolení k užívání veřejných ploch, případně překopů komunikací zajišťuje zhotovitel a nese náklady s tím spojené. Tyto náklady jsou součástí sjednané ceny díla.

Bude-li potřeba, je před prováděním stavebních prací zhotovitel povinen požádat příslušný silniční správní úřad o vydání:

- povolení zvláštního užívání dle § 25, odst. 6, písm. c), bod 3 zákona č. 13/1997 Sb., v aktuálním znění, zákon o pozemních komunikacích,
- stanovení přechodné úpravy provozu na pozemních komunikacích dle § 77, odst. 1, písm. c) zákona č. 361/2000 Sb., o provozu na pozemních komunikacích a o změnách některých zákonů.

VII. 5. Jestliže v souvislosti se zahájením prací na staveništi bude třeba umístit nebo přemístit dopravní značky podle předpisu o pozemních komunikacích, zajistí tyto práce zhotovitel. Zhotovitel zodpovídá i za umísťování, přemísťování a udržování dopravních značek v souvislosti s průběhem provádění prací v souladu s platnou legislativou a všechny náklady s tím spojené jsou zahrnuty v ceně díla dle této smlouvy.

VII.6. Zhotovitel je povinen udržovat na staveništi pořádek a je povinen odstraňovat odpady a nečistoty vzniklé jeho činností. Pokud během realizace díla dojde k poškození okolních zařízení vinou zhotovitele, zavazuje se zhotovitel vše uvést do původního stavu, popř. se strany dohodnou jinak.

VII.7. Zhotovitel zajistí střežení staveniště včetně zařízení a v případě potřeby i oplocení staveniště nebo jiné vhodné zabezpečení. Náklady s tím spojené jsou zahrnuty ve sjednané ceně díla.

VII.8. Zhotovitel zajistí na své náklady odběrná místa energií včetně případného měření odběrů.

VII.9. Objednatel má právo nezahájit přijímací řízení, není-li na staveništi pořádek, nebo není-li odstraněn ze staveniště odpad vzniklý při provádění prací apod.

VII.10. Nejpozději do 5 pracovních dnů po předání a převzetí díla je zhotovitel povinen odstranit zařízení staveniště, vyklidit staveniště a upravit jej. Pokud staveniště v dohodnutém termínu nevyklidí nebo jej neupraví do sjednaného stavu, je objednatel oprávněn zhotoviteli účtovat smluvní pokutu dle čl. VI. 1. 3. této smlouvy, a to až do vyklizení staveniště.

VIII. PROVÁDĚNÍ DÍLA

VIII.1. Zhotovitel je povinen provést dílo na svůj náklad, s potřebnou péčí a na své nebezpečí ve sjednané době a obstarat vše, co je k provedení díla potřeba. Zhotovitel postupuje při provádění díla samostatně a příkazy objednatele ohledně způsobu provádění díla je zhotovitel vázán, jen byly-li učiněny písemně a nemění-li obsah této smlouvy či s ní nejsou v rozporu anebo v rozporu s obecně

závaznými platnými a účinnými právní předpisy. Zhotovitel upozorní objednatele bez zbytečného odkladu na nevhodnou povahu věci nebo příkazu, který mu objednatel dal.

VIII.2. Objednatel nebo jím pověřený zástupce je oprávněn kontrolovat provádění díla. Pro účely kontroly průběhu provádění díla organizuje objednatel kontrolní dny v termínech nezbytných pro řádné provádění kontroly, nejméně však 1x měsíčně. Objednatel je povinen oznámit konání kontrolního dne nejméně 5 dnů před jeho konáním. Kontrolních dnů se zúčastní objednatel nebo jeho zástupce včetně osob vykonávající funkci odborného dozoru, technického dozoru a autorského dozoru. Zhotovitel nebo jeho zástupci jsou povinni se kontrolních dnů zúčastňovat. Kontrolní dny vede objednatel, který může jejich vedením pověřit osoby vykonávající funkci technického dozoru. Obsahem kontrolního dne je zejména zpráva zhotovitele o postupu prací, kontrola časového a finančního plnění provádění prací, připomínky a podněty osob vykonávajících funkci technického a autorského dozoru a stanovení případných nápravných opatření a úkolů. Objednatel pořizuje z kontrolního dne zápis o jednání, který písemně předá všem zúčastněným. Zhotovitel je povinen zapsat termín konání kontrolního dne a jeho závěry do stavebního deníku.

Zhotovitel je povinen vyzvat objednatele ke kontrole a prověření prací, které v dalším postupu budou zakryty nebo se stanou nepřístupnými (postačí zápis ve stavebním deníku). Zhotovitel je povinen vyzvat objednatele nejméně 5 dnů před termínem, v němž budou předmětné práce zakryty. Pokud se objednatel ke kontrole přes včasné písemné vyzvání nedostaví, je zhotovitel oprávněn předmětné práce zakrýt. Bude-li v tomto případě objednatel dodatečně požadovat jejich odkrytí, je zhotovitel povinen toto odkrytí provést na náklady objednatele. Pokud se však zjistí, že práce nebyly řádně provedeny, nese veškeré náklady spojené s odkrytím prací, opravou chybného stavu a následným zakrytím zhotovitel.

VIII. 3. Zjistí-li, že zhotovitel provádí dílo v rozporu se svými povinnostmi, je objednatel oprávněn dožadovat se toho, aby zhotovitel odstranil vady vzniklé vadným prováděním a dílo prováděl řádným způsobem. Jestliže zhotovitel tak neučiní ani v přiměřené lhůtě mu k tomu poskytnuté, má objednatel právo od SOD odstoupit.

VIII. 4. Zhotovitel v plné míře zodpovídá za bezpečnost a ochranu zdraví všech osob v prostoru staveniště provozovaného dle čl. VII. této smlouvy a zabezpečí jejich vybavení ochrannými pracovními pomůckami. Dále se zhotovitel zavazuje dodržovat bezpečnostní, hygienické či případně jiné předpisy související s realizací díla.

VIII. 5. Zhotovitel je povinen při realizaci díla dodržovat platné a účinné zákony a jejich prováděcí předpisy a další obecně závazné platné a účinné právní předpisy, které se týkají jeho činností. Pokud porušením těchto předpisů vznikne jakákoliv škoda, nese veškeré vzniklé náklady zhotovitel.

VIII. 6. Zhotovitel se zavazuje dodržovat při provádění díla veškeré podmínky a připomínky vyplývající z povolení stavby. Zhotovitel se dále zavazuje dodržet veškeré podmínky účastníků řízení, viz PD - Technická zpráva.

Pokud nesplněním těchto podmínek vznikne objednateli škoda, hradí ji zhotovitel v plném rozsahu.

VIII. 7. Zhotovitel je povinen být pojištěn proti škodám způsobeným jeho činnostmi včetně možných škod pracovníků zhotovitele, a to až do výše ceny díla. Stejně podmínky je zhotovitel povinen zajistit u svých poddodavatelů.

VIII. 8. Pokud činnostmi zhotovitele dojde ke způsobení škody objednateli nebo jiným subjektům z titulu opomenutí, nedbalostí nebo neplněním podmínek vyplývajících z platných zákonů, ČSN nebo jiných právních norem nebo vyplývajících z této smlouvy, je zhotovitel povinen bez zbytečného odkladu tuto škodu odstranit a není-li to možné, tak finančně uhradit. Veškeré náklady s tím spojené nese zhotovitel.

VIII. 9. Zhotovitel je povinen po celou dobu plnění veřejné zakázky vést a průběžně aktualizovat reálný seznam všech poddodavatelů a věcných částí, které plní. Zhotovitel odpovídá za provedení díla poddodavatelem jako by dílo prováděl sám. V případě změny plnění díla pomocí jiných poddodavatelů oproti nabídce ve veřejné zakázce "Oprava jezu a náhonu Mže p. p. č. 3393/1 v k. ú. Tachov" musí být změna předem odsouhlasena s objednatelem. Pokud bude zjištěno plnění zakázky pomocí jiného než odsouhlaseného poddodavatele, může být uplatněna sankce v souladu s čl. VI. 1.7. této smlouvy.

VIII. 10. Jestliže zhotovitel narazí při provádění prací na archeologické nálezy, je povinen přerušit práce a informovat písemně objednatele a oprávněné orgány státní správy. Pokud tak neučiní, nese veškeré důsledky z toho plynoucí. Objednatel je povinen rozhodnout o dalším postupu.

VIII. 11. Je-li k provedení díla nutná součinnost objednatele, určí mu zhotovitel lhůtu k jejímu poskytnutí, kterou musí objednatel odsouhlasit a následně součinnost poskytnout. Uplyne-li lhůta marně, má zhotovitel právo zajistit si náhradní plnění na účet objednatele. Před čerpáním náhradního plnění musí o uplynutí lhůty zhotovitel písemně informovat objednatele a vyzvat jej naposledy k poskytnutí součinnosti ve lhůtě 14 dnů ode dne doručení informace.

VIII. 12. Zhotovitel strpí provádění prací na stavbě třetí osobou (například při překládání sítí). Zhotovitel bude dále povinen akceptovat požadavky na provádění prací podle připomínek stavebních nebo jiných oprávněných orgánů.

IX. PŘEDÁNÍ A PŘEVZETÍ DÍLA

IX. 1. Zhotovitel je povinen písemně oznámit nejpozději 7 dnů předem, kdy bude dílo připraveno k předání. Objednatel nebo jeho zástupce včetně osob vykonávající funkci technického dozoru, je pak povinen nejpozději do tří dnů od termínu stanoveného zhotovitelem zahájit přejímací řízení a řádně v něm pokračovat, nebude-li dohodnuto jinak. Dílo je provedeno, je-li dokončeno a předáno.

IX. 2. Zhotovitel je povinen připravit a doložit u přejímacího řízení všechny předepsané doklady. Bez těchto dokladů nelze považovat dílo za ukončené a schopné předání.

IX. 3. O průběhu přejímacího řízení pořídí objednatel protokol, ve kterém se mimo jiné uvede i soupis vad a nedodělků, pokud je dílo obsahuje, s termínem jejich odstranění (nejpozději do jednoho týdne, nebude-li dohodnuto jinak.) Pokud objednatel nebo jeho zástupce včetně osob vykonávající funkci technického dozoru a autorského dozoru odmítne dílo převzít, je povinen uvést do protokolu svoje důvody. Před odstraněním vad je tyto nutné, ve spolupráci se stavebním dozorem, zdokumentovat.

IX. 4. Dílo je považováno za dokončené po ukončení všech prací uvedených v čl. II. této smlouvy, pokud jsou ukončeny řádně a včas a zhotovitel předal objednateli doklady uvedené v čl. IX. 2. této smlouvy a je-li předvedena jeho způsobilost sloužit svému účelu a povrch všech pozemků tvořících staveniště je vyčištěn a uveden do předepsaného stavu. Pokud jsou v této smlouvě použity termíny ukončení díla nebo předání, rozumí se tím den, ve kterém dojde k oboustrannému podpisu předávacího protokolu.

IX. 5. Objednatel má právo převzít dílo, které vykazuje drobné vady a nedodělky, které samy o sobě ani ve spojení s jinými nebrání řádnému užívání díla. V tom případě je zhotovitel povinen odstranit tyto vady a nedodělky v termínu uvedeném v protokolu o předání a převzetí díla. Pokud zhotovitel neodstraní veškeré vady a nedodělky v dohodnutém termínu, je objednatel zhotoviteli oprávněn účtovat smluvní pokutu dle čl. VI.1.2. této smlouvy. Objednatel není povinen převzít dílo vykazující vady nebo nedodělky.

IX.6. Zhotovitel je povinen v přiměřené lhůtě odstranit vady a nedodělky, i když tvrdí, že za uvedené vady a nedodělky neodpovídá. Náklady na odstranění v těchto sporných případech nese až do rozhodnutí soudu zhotovitel. Nenastoupí-li zhotovitel k odstranění vad a nedodělků v přiměřené lhůtě podle povahy vady nebo nedodělku, nejpozději však do 10 dnů od obdržení písemného oznámení objednatele, je objednatel zhotoviteli oprávněn účtovat smluvní pokutu dle čl. VI. 1. 4. této smlouvy. Za písemné oznámení objednatele se považuje i zápis v protokole o předání a převzetí díla.

X. ZÁRUKY

X.1. Zhotovitel odpovídá za vady, jež má dílo v době jeho předání. Za vady díla, na něž se vztahuje záruka za jakost, odpovídá zhotovitel v rozsahu této záruky.

X.2. Zhotovitel poskytuje na dílo specifikované v čl. II. záruku v délce **60** měsíců. Po tuto dobu odpovídá za vady, které objednatel zjistil a které včas oznámil. Jakékoliv škody, vyjma způsobených živelní pohromou, jdou k tíži zhotovitele. Záruční doby na reklamovanou část díla se prodlužují o dobu počínající dnem uplatnění reklamace a končí dnem odstranění vady zhotovitelem.

X.3. Záruční doba počíná běžet dnem odstranění poslední vady a nedodělku, vyplývajícího z protokolu o předání a převzetí díla.

X.4. Zhotovitel je povinen nejpozději do 2 pracovních dnů po obdržení reklamace písemně oznámit objednateli, zda reklamaci uznává či neuznává. Pokud tak neučiní, má se za to, že reklamaci objednatele uznává. Vždy však musí písemně sdělit, v jakém termínu nastoupí k odstranění vady.

X.5. Reklamaci lze uplatnit nejpozději do posledního dne záruční doby, přičemž i reklamace odeslaná objednatelům v poslední den záruční doby se považuje za včas uplatněnou.

X.6. Zhotovitel je povinen nastoupit neprodleně k odstranění reklamované vady, nejpozději však do 10 dnů po obdržení reklamace, a to i v případě, že reklamaci neuznává. Pokud tak neučiní, je objednatel zhotoviteli oprávněn účtovat smluvní pokutu dle čl. VI.1.5. této smlouvy. Náklady na odstranění reklamované vady nese zhotovitel i ve sporných případech až do dohody stran nebo rozhodnutí soudu.

XI. VYŠŠÍ MOC

XI.1. Pro účely této smlouvy se za vyšší moc považují případy, které nejsou závislé na smluvních stranách a které smluvní strany nemohou ovlivnit. Jedná se např. o válku, mobilizaci, povstání, živelní pohromy apod.

XI.2. Pokud se splnění této smlouvy stane nemožným v důsledku vyšší moci, strana, která se bude chtít na vyšší moc odvolat, požádá druhou stranu o úpravu smlouvy ve vztahu k předmětu, ceně a době plnění. Pokud nedojde k dohodě, má strana, která se odvolala na vyšší moc právo odstoupit od této smlouvy. Účinnost odstoupení nastává v tomto případě dnem doručení oznámení o odstoupení od této smlouvy. V odstoupení musí být dále uveden důvod, jak stanovuje čl. XII. 4. této smlouvy.

XII. ZMĚNA A UKONČENÍ SMLOUVY

XII.1. Tuto smlouvu lze měnit⁶ pouze písemným oboustranně potvrzeným ujednáním výslovně nazvaným „Dodatek ke smlouvě“ a očíslovaným podle pořadových čísel. Jiné zápisy, protokoly apod. se za změnu smlouvy nepovažují.

⁶ Analogicky podle § 222 zákona č. 134/2016 Sb.

XII.2. Zhotovitel bude povinen akceptovat případné omezení rozsahu díla a bude povinen akceptovat požadavky na provádění prací podle připomínek stavebních a jiných oprávněných orgánů.⁷

XII.3. Nastanou-li u některé ze stran skutečnosti bránící řádnému plnění této smlouvy, je povinna druhé straně to ihned bez zbytečného odkladu oznámit a vyvolat jednání zástupců, oprávněných k podpisu této smlouvy.

XII.4. Chce-li některá ze stran od této smlouvy odstoupit na základě ujednání z této smlouvy vyplývající, je povinna svoje odstoupení písemně oznámit druhé straně s uvedením termínu, ke kterému od smlouvy odstupuje. V odstoupení musí být dále uveden důvod, pro který smluvní strana od smlouvy odstupuje a přesná citace toho bodu smlouvy nebo ustanovení zákona, který jí k takovému kroku opravňuje. Bez těchto náležitostí je odstoupení neplatné.

XII.5. Objednatel a zhotovitel mají právo podle této smlouvy od ní odstoupit na základě podstatného porušení smlouvy. Za podstatné porušení smlouvy ze strany zhotovitele se považuje neplnění dohodnutých časových termínů dle harmonogramu o více než 15 dnů. Za podstatné porušení smlouvy ze strany objednatele se považuje, bude-li v rozporu s ustanoveními této smlouvy v prodlení s placením některé platby o více než 15 dnů.

XII.6. Objednatel může omezit rozsah zakázky, případně prodloužit termín dokončení dle aktuálně použitelných finančních prostředků investora.⁸

XII.7. Nesouhlasí-li jedna ze smluvních stran s důvodem odstoupení druhé strany nebo popírá-li jeho existenci, je povinna oznámit nejpozději do deseti dnů po obdržení oznámení o odstoupení. Pokud tak neučiní, má se za to, že s důvodem odstoupení souhlasí.

XII.8. Odstoupí-li některá ze smluvních stran od této smlouvy na základě ujednání z této smlouvy vyplývající, pak povinnosti obou smluvních stran jsou následující:

Zhotovitel provede soupis všech provedených prací oceněný dle způsobu, kterým je stanovena cena díla.

Zhotovitel provede finanční vyčíslení provedených prací a zpracuje „dílčí konečný daňový doklad.“

Zhotovitel vyzve objednatele k „dílčímu předání a převzetí díla“ a objednatel je povinen do tří dnů po obdržení výzvy zahájit „dílčí přejímací řízení.“ Po dílčím předání a převzetí provedených prací sjednají obě smluvní strany písemné zrušení smlouvy a dle požadavku objednatele zhotovitel zajistí zabezpečení díla po dobu přerušení prací na díle po odstoupení od této smlouvy, přičemž cenu tohoto zabezpečení smluvní strany dohodnou v písemném zrušení smlouvy.

XII.9. Objednatel je oprávněn bez souhlasu zhotovitele převést svoje práva a povinnosti z této smlouvy vyplývající na jinou stranu. Zhotovitel je oprávněn převést svoje práva a povinnosti z této smlouvy vyplývající na jinou osobu pouze s písemným souhlasem objednatele.⁹

XIII. ZÁVĚREČNÁ USTANOVENÍ

XIII.1. Právní vztahy vyplývající nebo neupravené touto smlouvou se řídí ustanoveními občanského zákoníku.

XIII.2. Zhotovitel bere na vědomí, že je osobou povinnou spolupůsobit při výkonu finanční kontroly dle § 2 písm. e) zákona č. 320/2001 Sb., o finanční kontrole ve veřejné správě, v platném znění. Zhotovitel

⁷ Vyhrazená změna závazku analogicky podle § 100 zákona č. 134/2016 Sb.

⁸ Vyhrazená změna závazku analogicky podle § 100 zákona č. 134/2016 Sb.

⁹ Vyhrazená změna závazku analogicky podle § 100 zákona č. 134/2016 Sb.

se zavazuje povinností uchovávat po dobu 10 let od skončení plnění zakázky doklady související s plněním této zakázky. Zhotovitel se zavazuje těmito povinnostmi zavázat i své poddodavatele.

XIII.3. Všechny spory mezi smluvními stranami, vzniklé z právních vztahů založených touto smlouvou nebo v souvislosti s ní, budou řešeny jednáním při vynaložení veškerého úsilí ke smírnému řešení. V případě, že smluvní strany nedosáhnou jednáním smírného řešení takového sporu, rozhodne o daném sporu na návrh některé ze smluvních stran věcně a místně příslušný soud.

XIII.4. Veškeré dohody a změny učiněné jinou formou než Dodatkem ke smlouvě nejsou závazné.¹⁰

XIII. 5. Smluvní strany prohlašují, že se seznámily s celým textem SOD včetně příloh a s celým obsahem SOD souhlasí.

XIII. 6. Rada města rozhodla o uzavření této smlouvy o dílo na svém jednání dne 14.10.2020, usnesení č. 41.

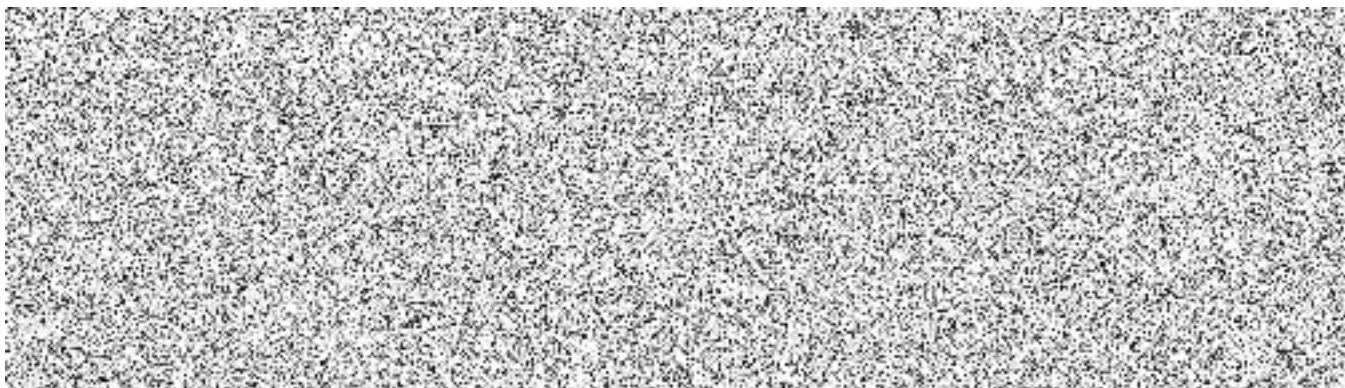
XIII. 7. Zhotovitel bere na vědomí a výslovně souhlasí s tím, že smlouva včetně příloh a případných dodatků bude zveřejněna na profilu zadavatele dle zákona č. 134/2016 Sb., o zadávání veřejných zakázek a současně v registru smluv dle zákona č. 340/2015 Sb., o zvláštních podmínkách účinnosti některých smluv, uveřejňování těchto smluv a o registru smluv.

XIII. 8. Tato smlouva je vyhotovena v originále v elektronické podobě a podepsána uznávanými elektronickými podpisy.

XIV. SEZNAM PŘÍLOH

Níže uvedené přílohy jsou nedílnou součástí smlouvy:

- Příloha č. 1 - oceněný soupis prací s výkazem výměr
- Příloha č. 2 - harmonogram prací



¹⁰ Analogicky podle § 222 zákona č. 134/2016 Sb.

KRYCÍ LIST SOUPISU PRACÍ

Stavba:

Oprava jezu na náhonu v Tachově

Objekt:

02 - SO 02 Oprava jezu

KSO:

Místo:

CC-CZ:

Datum:

29.11.2019

Zadavatel:

IČ:

DIČ:

Uchazeč:

PROJECT PLUS KLATOVY, spol. s r.o.

IČ:

49791788

DIČ:

CZ49791788

Projektant:

IČ:

DIČ:

Zpracovatel:

IČ:

DIČ:

Poznámka:

Cena bez DPH

2 263 000,65

	Základ daně	Sazba daně	Výše daně
DPH základní	2 263 000,65	21,00%	475 230,14
DPH snížená	0,00	15,00%	0,00

Cena s DPH

v CZK

2 738 230,79

Projektant

Zpracovatel

Datum a podpis:

Razítko

Datum a podpis:

Razítko

Objednavatel

Uchazeč

**Ing. Stanislav
Brand**

Digitálně podepsal
Ing. Stanislav Brand
Datum: 2020.10.19
14:34:05 +02'00'

Datum a podpis:

Razítko

Datum a podpis:

Razítko

REKAPITULACE ČLENĚNÍ SOUPISU PRACÍ

Stavba:

Oprava jezu na náhonu v Tachově

Objekt:

02 - SO 02 Oprava jezu

Místo:

Datum:

29.11.2019

Zadavatel:

Projektant:

Uchazeč:

PROJECT PLUS KLATOVY, spol. s r.o.

Zpracovatel:

Kód dílu - Popis

Cena celkem [CZK]

Náklady ze soupisu prací

2 263 000,65

HSV - Práce a dodávky HSV

2 037 928,89

1 - Zemní práce

637 300,06

2 - Zakládání

3 360,00

3 - Svislé a kompletní konstrukce

589 345,49

4 - Vodorovné konstrukce

195 972,36

8 - Trubní vedení

54 032,35

9 - Ostatní konstrukce a práce, bourání

427 549,33

997 - Přesun sutě

63 478,42

998 - Přesun hmot

66 890,88

PSV - Práce a dodávky PSV

225 071,76

713 - Izolace tepelné

6 145,76

767 - Konstrukce zámečnické

218 926,00

SOUPIS PRACÍ

Stavba:

Oprava jezu na náhonu v Tachově

Objekt:

02 - SO 02 Oprava jezu

Místo:

Datum: 29.11.2019

Zadavatel:

Projektant:

Uchazeč:

PROJECT PLUS KLATOVY, spol. s r.o.

Zpracovatel:

PČ	Typ	Kód	Popis	MJ	Množství	J.cena [CZK]	Gena celkem [CZK]
----	-----	-----	-------	----	----------	--------------	-------------------

Náklady soupisu celkem

2 263 000,65

D HSV

Práce a dodávky HSV

2 037 928,89

D 1

Zemní práce

637 300,06

1	K	115101202	Čerpání vody na dopravní výšku do 10 m průměrný přítok do 1000 l/min	hod	600,000	150,00	90 000,00
	VV		600		600,000		
	VV		Součet		600,000		
2	K	115101302	Pohotovost čerpací soupravy pro dopravní výšku do 10 m přítok do 1000 l/min	den	5,000	63,20	316,00
	VV		5		5,000		
	VV		Součet		5,000		
3	K	131301101	Hloubení jam nezapažených v hornině tř. 4 objemu do 100 m3	m3	8,034	285,00	2 289,69
	VV		"stabilizační práh" 0,5*1,0*11,0		5,500		
	VV		"ukončení dlažby stabilizačním prahem" 0,5*0,8*3,5		1,400		
	VV		"lapač splavenin" (1,8*0,9*0,7)		1,134		
	VV		Součet		8,034		
4	K	131301109	Příplatek za lepivost u hloubení jam nezapažených v hornině tř. 4	m3	2,410	38,00	91,58
	VV		8,034*0,3		2,410		
	VV		Součet		2,410		
5	K	132212201	Hloubení rýh š přes 600 do 2000 mm ručním nebo pneum náradím v soudržných horninách tř. 3	m3	21,600	1 290,00	27 864,00
	VV		"obtokové potrubí v prostoru cyklostezky" 1,2*1,0*9,0		10,800		
	VV		"demontáž obtokového potrubí v prostoru cyklostezky" 1,2*1,0*9,0		10,800		
	VV		Součet		21,600		
6	K	132212209	Příplatek za lepivost u hloubení rýh š do 2000 mm ručním nebo pneum náradím v hornině tř. 3	m3	6,480	250,00	1 620,00
	VV		21,6*0,3		6,480		
	VV		Součet		6,480		
7	K	13310R01	Kopané sondy - zřízení a odstranění	kus	1,000	3 500,00	3 500,00
8	K	151101101	Zřízení přirozeného pažení a rozepření stěn rýh hl do 2 m	m2	21,600	88,30	1 907,28
	VV		1,0*2*10,8		21,600		
	VV		Součet		21,600		
9	K	151101111	Odstranění příložného pažení a rozepření stěn rýh hl do 2 m	m2	21,600	19,20	414,72
10	K	153111111	Příčné řezání ocelových štětovnic na skládce	kus	75,000	130,00	9 750,00
	VV		75		75,000		
	VV		Součet		75,000		
11	K	153112111	Nastrážení ocelových štětovnic dl do 10 m ve standardních podmínkách z terénu	m2	90,000	550,00	49 500,00
	VV		(7,6+10,4+7,6+4,4)*3,0		90,000		
	VV		Součet		90,000		
12	K	153112121	Zaberanění ocelových štětovnic na dl do 4 m ve standardních podmínkách z terénu	m2	90,000	1 350,00	121 500,00
	VV		(7,6+10,4+7,6+4,4)*3,0		90,000		
	VV		Součet		90,000		
13	M	1592R01	štětovnice Larsen III	t	14,695	16 000,00	235 120,00
	VV		"5x obratovost"				
	VV		90*0,1555		13,995		
	VV		Součet		13,995		
	VV		13,995*1,05 'Přepočtené koeficientem množství		14,695		
14	K	153113111	Vytažení ocelových štětovnic dl do 12 m zaberaněných do hl 4 m z terénu ve standardních podmínkách	m2	90,000	850,00	76 500,00
	VV		(7,6+10,4+7,6+4,4)*3,0		90,000		
	VV		Součet		90,000		
15	K	162301101	Vodorovné přemístění do 500 m výkopku/sypaniny z horniny tř. 1 až 4	m3	21,600	65,00	1 404,00
	VV		"zemina pro zásyp na mezideponii a zpět" 10,8*2		21,600		
	VV		Součet		21,600		
16	K	162701105	Vodorovné přemístění do 10000 m výkopku/sypaniny z horniny tř. 1 až 4	m3	8,034	235,00	1 887,99

PČ	Typ	Kód	Popis	MJ	Množství	J.cena [CZK]	Cena celkem [CZK]
	VV		8,034		8,034		
	VV		Součet		8,034		
17	K	167101101	Nakládání výkopku z hornin tř. 1 až 4 do 100 m3	m3	10,800	80,00	864,00
	VV		"zemina pro zásep" 10,8		10,800		
	VV		Součet		10,800		
18	K	171201211	Poplatek za uložení stavebního odpadu - zeminy a kameniva na skládce	t	12,854	350,00	4 498,90
	VV		8,034*1,6		12,854		
	VV		Součet		12,854		
19	K	174101101	Zásyp jam, šachet rýh nebo kolem objektů sypaninou se zhutněním	m3	21,600	91,50	1 976,40
	VV		"obtokové potrubí v prostoru cyklostezky" 1,2*1,0*9,0		10,800		
	VV		"demontáž obtokového potrubí v prostoru cyklostezky" 1,2*1,0*9,0		10,800		
	VV		Součet		21,600		
20	K	181411122	Založení lučního trávniku výsevem plochy do 1000 m2 ve svahu do 1:2	m2	90,000	12,00	1 080,00
	VV		"úprava svahů do původního stavu" 90		90,000		
	VV		Součet		90,000		
21	M	00572470	osivo směs travní univerzální	kg	1,350	130,00	175,50
	VV		90*0,015 *Přepočtené koeficientem množství		1,350		
22	K	181951101	Úprava pláně v hornině tř. 1 až 4 bez zhutnění	m2	90,000	6,00	540,00
	VV		"úprava svahů do původního stavu" 90		90,000		
	VV		Součet		90,000		
23	K	183402122	Rozrušení půdy souvislé plochy do 500 m2 hloubky do 150 mm ve svahu do 1:2	m2	90,000	50,00	4 500,00
	VV		"úprava svahů do původního stavu" 90		90,000		
	VV		Součet		90,000		
	D	2	Zakládání				3 360,00
24	K	275313811	Základové patky z betonu tř. C 25/30	m3	0,800	4 200,00	3 360,00
	VV		"betonové bloky pro zajištění stability potrubí" 2*0,4		0,800		
	VV		Součet		0,800		
	D	3	Svislé a kompletní konstrukce				589 345,49
25	K	321222311	Zdění obkladního zdiva vodních staveb kvádřového objem do 0,2 m3	m3	43,901	8 900,00	390 718,90
	VV		"zdi jezu - 15% nových"				
	VV		((0,65*3,0)*(4,4+5,9))+((0,65*2,7*(4,8+4,4))+((0,65*2,0*5,9)		43,901		
	VV		Součet		43,901		
26	M	583810R1	kamenné kvádry	t	11,853	2 900,00	34 373,70
	VV		"zdi jezu - 15% nových"				
	VV		43,901*1,8*0,15		11,853		
	VV		Součet		11,853		
27	K	321311115	Konstrukce vodních staveb z betonu prostého mrazuvzdorného tř. C 25/30	m3	7,868	4 310,00	33 911,08
	VV		"stabilizační práh" 0,5*1,0*11,0		5,500		
	VV		"ukončení dlažby stabilizačním prahem" 0,5*0,8*3,5		1,400		
	VV		"lapač splavenin" (1,8*0,9*0,2)+((1,8+0,5)*2*0,7*0,2))		0,968		
	VV		Součet		7,868		
28	K	321321115	Konstrukce vodních staveb ze ŽB mrazuvzdorného tř. C 25/30	m3	4,558	4 595,00	20 944,01
	VV		"nová deska stěn"				
	VV		(1,0*0,2*5,9)+(0,2*0,9*(5,9+4,4))+((0,8*0,2*4,4)+(1,0*0,2*4,1)		4,558		
	VV		Součet		4,558		
29	K	321351010	Bednění konstrukcí vodních staveb rovinné - zřízení	m2	64,760	1 100,00	71 236,00
	VV		"nová deska stěn"				
	VV		(2*0,6*5,9)+(2*0,6*(5,9+4,4))+((2*0,6*4,4)+(2*0,6*4,1)		29,640		
	VV		"stabilizační práh" 2*1,0*11,0		22,000		
	VV		"ukončení dlažby stabilizačním prahem" 2*0,8*3,5		5,600		
	VV		"lapač splavenin" ((1,8+0,9)*2*0,9)+((1,4+0,5)*2*0,7)		7,520		
	VV		Součet		64,760		
30	K	321352010	Bednění konstrukcí vodních staveb rovinné - odstranění	m2	64,760	270,00	17 485,20
31	K	321366111	Výztuž železobetonových konstrukcí vodních staveb z oceli 10 505 D do 12 mm	t	0,547	37 800,00	20 676,60
	VV		4,558*0,12		0,547		
	VV		Součet		0,547		
	D	4	Vodorovné konstrukce				195 972,36
32	K	451311531	Podklad pod dlažbu z betonu prostého pro prostředí s mrazovými cykly C 25/30 tl přes 150 do 200 mm	m2	67,420	900,00	60 678,00
	VV		"dlažba jezu"				
	VV		((6,5*2,4)+(4,8*3,4))		31,920		
	VV		"v náhonu u jezu"				
	VV		35,5		35,500		
	VV		Součet		67,420		
33	K	451571112	Lože pod dlažby ze šterkopísku vrstva tl nad 100 do 150 mm	m2	31,920	140,00	4 468,80

PČ	Typ	Kód	Popis	MJ	Množství	J.cena [CZK]	Cena celkem [CZK]
	VV		"dlažba jezu"				
	VV		((6,5*2,4)+(4,8*3,4))		31,920		
	VV		Součet		31,920		
34	K	458591111	Zřízení výplně těsnící vrstvy z jílu	m3	3,700	356,50	1 319,05
	VV		"dotěsnění štetové stěny potrubí náhonu do sádek" 3,7		3,700		
	VV		Součet		3,700		
35	M	58125110	jíl surový kusový	t	6,993	350,00	2 447,55
	VV		3,7*1,8		6,660		
	VV		Součet		6,660		
	VV		6,66*1,05 Přepočtené koeficientem množství		6,993		
36	K	462512270	Zához z lomového kamene s proštěrkováním z terénu hmotnost do 200 kg	m3	27,040	1 219,00	32 961,76
	VV		67,6*0,4		27,040		
	VV		Součet		27,040		
37	K	462519002	Příplatek za urovnání ploch záhozu z lomového kamene hmotnost do 200 kg	m2	67,600	165,50	11 187,80
	VV		67,6		67,600		
	VV		Součet		67,600		
38	K	465512327	Dlažba z lomového kamene na sucho se zalitím spár cementovou maltou tl 300 mm	m2	35,500	980,00	34 790,00
	VV		"v náhonu u jezu"				
	VV		35,5		35,500		
	VV		Součet		35,500		
39	K	465513327	Dlažba z lomového kamene na cementovou maltu s vyspárováním tl 300 mm pro hydromeliorace	m2	31,920	1 335,00	42 613,20
	VV		"dlažba jezu - 15% nových kamenů"				
	VV		((6,5*2,4)+(4,8*3,4))		31,920		
	VV		Součet		31,920		
40	M	58380R01	kamenná dlažba tl. 300 mm	m2	4,788	1 150,00	5 506,20
	VV		"dlažba jezu - 15% nových kamenů"				
	VV		31,92*0,15		4,788		
	VV		Součet		4,788		
	D	8	Trubní vedení				54 032,35
41	K	871350410	Montáž kanalizačního potrubí korugovaného SN 4 z polypropylenu DN 200	m	57,000	50,00	2 850,00
	VV		2*(9,0+19,5)		57,000		
	VV		Součet		57,000		
42	M	28611136	trubka kanalizační PVC DN 200x1000 mm SN4	m	57,000	650,00	37 050,00
43	K	877350310	Montáž kolén na kanalizačním potrubí z PP trub hladkých plnostěnných DN 200	kus	4,000	30,00	120,00
	VV		4		4,000		
	VV		Součet		4,000		
44	M	28611366	koleno kanalizace PVC KG 200x45°	kus	4,000	350,00	1 400,00
45	K	899623161	Obetonování potrubí nebo zdiva stok betonem prostým tř. C 20/25 v otevřeném výkopu	m3	3,193	3 950,00	12 612,35
	VV		"ocelové potrubí DN 400 (náhon pro sádky St. rybářství)"				
	VV		((0,8*0,8)-0,125)*6,2		3,193		
	VV		Součet		3,193		
	D	9	Ostatní konstrukce a práce, bourání				427 549,33
46	K	934956124	Hradítka z dubového dřeva tl 50 mm	m2	3,200	1 649,00	5 276,80
	VV		"před vtokem potrubí DN 600 do mlýna" 0,9*0,8		0,720		
	VV		"rezervní potrubí pro MVE" 0,6*0,8		0,480		
	VV		"před levým polem jezu" (1,0*0,8)+(1,5*0,8)		2,000		
	VV		Součet		3,200		
47	K	9349562R	ocelová konstrukce hradítka z U profilů vč. kotvení - dodávka a montáž	kg	50,400	45,00	2 268,00
	VV		"před vtokem potrubí DN 600 do mlýna" 0,9*2*7		12,600		
	VV		"rezervní potrubí pro MVE" 0,9*2*7		12,600		
	VV		"před levým polem jezu" 0,9*4*7		25,200		
	VV		Součet		50,400		
48	K	9389021R1	Očištění kamenných kvádrů	m2	99,460	150,00	14 919,00
	VV		"dlažba jezu"				
	VV		((6,5*2,4)+(4,8*3,4))		31,920		
	VV		"zdi jezu"				
	VV		(3,0*(4,4+5,9))+(2,7*(4,8+4,4))+(2,0*5,9)		67,540		
	VV		Součet		99,460		
49	K	9389025R	pasportizace a očíslování kamenných kvádrů	m2	99,460	50,00	4 973,00
	VV		"dlažba jezu"				
	VV		((6,5*2,4)+(4,8*3,4))		31,920		
	VV		"zdi jezu"				
	VV		(3,0*(4,4+5,9))+(2,7*(4,8+4,4))+(2,0*5,9)		67,540		
	VV		Součet		99,460		
50	K	960111221	Bourání vodních staveb z dílců prefabrikovaných betonových a železobetonových, z vodní hladiny	m3	6,384	6 890,00	43 985,76
	VV		"podklad pod dlažby"				
	VV		((6,5*2,4)+(4,8*3,4))*0,2		6,384		
	VV		Součet		6,384		

PČ	Typ	Kód	Popis	MJ	Množství	J.cena [CZK]	Cena celkem [CZK]
51	K	960191241	Bourání vodních staveb z kamenných kvádrů, z vodní hladiny	m3	53,477	5 310,00	283 962,87
	VV		"zdi jezu"				
	VV		$((0,65*3,0)*(4,4+5,9))+(0,65*2,7*(4,8+4,4))+(0,65*2,0*5,9)$		43,901		
	VV		"dlažba jezu"				
	VV		$((6,5*2,4)+(4,8*3,4))*0,3$		9,576		
	VV		Součet		53,477		
52	K	960321271	Bourání vodních staveb ze železobetonu, z vodní hladiny	m3	4,558	11 000,00	50 138,00
	VV		"deska stěn"				
	VV		$(1,0*0,2*5,9)+(0,2*0,9*(5,9+4,4))+(0,8*0,2*4,4)+(1,0*0,2*4,1)$		4,558		
	VV		Součet		4,558		
53	K	961044111	Bourání základů z betonu prostého	m3	0,800	2 410,00	1 928,00
	VV		"betonové bloky pro zajištění stability potrubí - odstranění"				
	VV		2*0,4		0,800		
	VV		Součet		0,800		
54	K	969021121	Vybourání kanalizačního potrubí DN do 200	m	57,000	150,00	8 550,00
	VV		57		57,000		
	VV		Součet		57,000		
55	K	9852311R1	přespárování kamenného zdiva	m2	27,300	423,00	11 547,90
	VV		"v prostoru jezu od stabilizačního prahu po zeď u vtoku do mlýna"				
	VV		6,5*4,2		27,300		
	VV		Součet		27,300		
D	997		Přesun sutě				63 478,42
56	K	997013801	Poplatek za uložení na skládce (skládkovné) stavebního odpadu betonového kód odpadu 170 101	t	17,222	350,00	6 027,70
	VV		"podkl. beton dlažby" 15,622		15,622		
	VV		"základové bloky" 1,6		1,600		
	VV		Součet		17,222		
57	K	997013802	Poplatek za uložení na skládce (skládkovné) stavebního odpadu železobetonového kód odpadu 170 101	t	12,990	419,00	5 442,81
	VV		"deska stěn" 12,99		12,990		
	VV		Součet		12,990		
58	K	997013831	Poplatek za uložení na skládce (skládkovné) stavebního odpadu směsného kód odpadu 170 904	t	4,576	500,00	2 288,00
	VV		"ocel. nosníky" 1,84		1,840		
	VV		"potrubí DN 200" 2,736		2,736		
	VV		Součet		4,576		
59	K	997013R1	Poplatek za uložení na skládce (skládkovné) stavebního odpadu kamenného	t	22,059	320,00	7 058,88
	VV		"kamenné stěny a dlažba - 15%" (147,062*0,15)		22,059		
	VV		Součet		22,059		
60	K	997321211	Svislá doprava suti a vybouraných hmot v do 4 m	t	181,850	138,00	25 095,30
61	K	997321511	Vodorovná doprava suti a vybouraných hmot po suchu do 10 km	t	56,847	84,00	4 775,15
	VV		"ocel. nosníky" 1,84		1,840		
	VV		"podkl. beton dlažby" 15,622		15,622		
	VV		"deska stěn" 12,99		12,990		
	VV		"kamenné stěny a dlažba - 15%" (147,062*0,15)		22,059		
	VV		"základové bloky" 1,6		1,600		
	VV		"potrubí DN 200" 2,736		2,736		
	VV		Součet		56,847		
62	K	997321519	Příplatek ZKD 10 km vodorovné dopravy suti a vybouraných hmot po suchu	t	511,623	25,00	12 790,58
	VV		56,847*9 'Přepočtené koeficientem množství		511,623		
D	998		Přesun hmot				66 890,88
63	K	998323011	Přesun hmot pro jezy a stupně	t	241,920	276,50	66 890,88
D	PSV		Práce a dodávky PSV				225 071,76
D	713		Izolace tepelné				6 145,76
64	K	713411R1	Tepelná izolace ocelového potrubí DN 400 - dodávka a montáž	m2	4,773	1 120,00	5 345,76
	VV		"ocelové potrubí DN 400 (náhon pro sádky St. rybářství)"				
	VV		1,256*3,8		4,773		
	VV		Součet		4,773		
65	K	998713201	Přesun hmot procentní pro izolace tepelné v objektech v do 6 m	%	1,000	800,00	800,00
D	767		Konstrukce zámečnické				218 926,00
66	K	767995R01	nové nosníky hrany jezu - dodávka a montáž	kg	1 840,000	98,00	180 320,00
	VV		"ocelové nosníky hrany jezu"				
	VV		2*8,0*115		1 840,000		
	VV		Součet		1 840,000		

PČ	Typ	Kód	Popis	MJ	Množství	J.cena [CZK]	Cena celkem [CZK]
67	K	767995R51	vtoková mříž s rámem 1400x500/400 mm (mezera mezi pruty 30 mm) - dodávka a montáž	kus	1,000	4 500,00	4 500,00
	VV		1		1,000		
	VV		Součet		1,000		
68	K	767996702	Demontáž atypických zámečnických konstrukcí řezáním hmotnosti jednotlivých dílů do 100 kg	kg	1 840,000	18,00	33 120,00
	VV		"ocelové nosníky hrany jezu"				
	VV		2*8,0*115		1 840,000		
	VV		Součet		1 840,000		
69	K	998767201	Přesun hmot procentní pro zámečnické konstrukce v objektech v do 6 m	%	1,700	580,00	986,00

KRYCÍ LIST SOUPISU PRACÍ

Stavba:

Oprava jezu na náhonu v Tachově

Objekt:

101 - VON

KSO:

Místo:

CC-CZ:

Datum:

29.11.2019

Zadavatel:

IČ:

DIČ:

Uchazeč:

PROJECT PLUS KLATOVY, spol. s r.o.

IČ:

49791788

DIČ:

CZ49791788

Projektant:

IČ:

DIČ:

Zpracovatel:

IČ:

DIČ:

Poznámka:

Cena bez DPH

122 000,00

	Základ daně	Sazba daně	Výše daně
DPH základní	122 000,00	21,00%	25 620,00
DPH snížená	0,00	15,00%	0,00

Cena s DPH

v CZK

147 620,00

Projektant

Zpracovatel

Datum a podpis:

Razítko

Datum a podpis:

Razítko

Objednavatel

Uchazeč

Ing. Stanislav
Brand

Digitálně podepsal
Ing. Stanislav Brand
Datum: 2020.10.19
14:35:05 +02'00'

Datum a podpis:

Razítko

Datum a podpis:

Razítko

REKAPITULACE ČLENĚNÍ SOUPISU PRACÍ

Stavba:

Oprava jezu na náhonu v Tachově

Objekt:

101 - VON

Místo:

Datum:

29.11.2019

Zadavatel:

Projektant:

Uchazeč:

PROJECT PLUS KLATOVY, spol. s r.o.

Zpracovatel:

Kód dílu - Popis

Cena celkem [CZK]

Náklady ze soupisu prací

122 000,00

VRN - Vedlejší rozpočtové náklady

122 000,00

SOUPIS PRACÍ

Stavba: Oprava jezu na náhonu v Tachově

Objekt: 101 - VON

Místo:
Zadavatel:
Uchazeč: PROJECT PLUS KLATOVY, spol. s r.o.

Datum: 29.11.2019

Projektant:
Zpracovatel:

PČ	Typ	Kód	Popis	MJ	Množství	J.cena [CZK]	Gena celkem [CZK]
----	-----	-----	-------	----	----------	--------------	-------------------

Náklady soupisu celkem

122 000,00

D	VRN	Vedlejší rozpočtové náklady					122 000,00
1	K 00001	Zařízení staveniště	kpl	1,000	15 000,00	15 000,00	
2	K 00002	Dokumentace skutečného provedení stavby vč. zaměření	kpl	1,000	25 000,00	25 000,00	
3	K 00015	geodetické práce	kpl	1,000	15 000,00	15 000,00	
4	K 00031	Dodavatelská dílenská dokumentace	kpl	1,000	12 000,00	12 000,00	
5	K 00101	Projektové práce	kpl	1,000	10 000,00	10 000,00	
6	K 00103	Průzkumné práce podrobný inženýrskogeologický průzkum	kpl	1,000	15 000,00	15 000,00	
7	K 00104	Inženýrská činnost	kpl	1,000	5 000,00	5 000,00	
8	K 10001	územní vlivy (ztížené dopravní podmínky, práce na těžko přístupných místech)	kpl	1,000	15 000,00	15 000,00	
9	K 10002	provozní vlivy (provoz investora, ztížený silniční provoz, umístění staveniště s prostorovým omezením)	kpl	1,000	10 000,00	10 000,00	
10	K 20001	odlov živočichů před zahájením stavebních prací	kpl	1,000			0,00

REKAPITULACE OBJEKTŮ STAVBY A SOUPISŮ PRACÍ

Kód: 01

Stavba: Oprava jezu na náhonu v Tachově

Místo: Datum: 29.11.2019

Zadavatel: Projektant:

Uchazeč: PROJECT PLUS KLATOVY, spol. s r.o. Zpracovatel:

Kód	Popis	Cena bez DPH [CZK]	Cena s DPH [CZK]
Náklady z rozpočtů		2 385 000,65	2 885 850,79
02	SO 02 Oprava jezu	2 263 000,65	2 738 230,79
101	VON	122 000,00	147 620,00

REKAPITULACE STAVBY

Kód: 01
Stavba: Oprava jezu na náhonu v Tachově

KSO: Místo: CC-CZ: Datum: 29.11.2019

Zadavatel: IČ: DIČ:
Uchazeč: IČ: 49791788
PROJECT PLUS KLATOVY, spol. s r.o. DIČ: CZ49791788

Projektant: IČ: DIČ:

Zpracovatel: IČ: DIČ:

Poznámka:

Cena bez DPH **2 385 000,65**

DPH základní	Sazba daně	Základ daně	Výše daně
snížená	21,00%	2 385 000,65	500 850,14
	15,00%	0,00	0,00

Cena s DPH **v CZK** **2 885 850,79**

Projektant Zpracovatel

Datum a podpis: Razítko Datum a podpis: Razítko

Objednavatel Uchazeč

Ing. Stanislav Brand
Digitálně podepsal Ing. Stanislav Brand
Datum: 2020.10.19 14:33:41 +02'00'

Datum a podpis: Razítko Datum a podpis: Razítko

Harmonogram postupu prací

Stavba: OPRAVA JEZU A NÁHONU MŽE p. p. č. 3393/1 v k. ú. TACHOV

Zhotovitel: PROJECT PLUS KLATOVY, spol. s r.o.

	2020		2021											
	listopad	prosinec	leden	únor	březen	duben	květen	červen	červenec	srpen	září	říjen	listopad	prosinec
Obtok	XXX	XXX	XXX											
Odbahnění		XXX	XXX	XXX	XXX									
Oprava jezu						XXX	XXX	XXX	XXX	XXX	XXX	XXX		
Zrušení obtoku													XXX	XXX
VON												XXX	XXX	XXX

Počátek stavby:
Ukončení stavby:
Cena bez DPH:

listopad 2020
20.12.2021
2 385 000,65 Kč

V Klatovech, dne 19.10.2020

Ing. Stanislav
Brand

Digitálně podepsal Ing.
Stanislav Brand
Datum: 2020.10.19
14:33:13 +02'00'

Ing. Stanislav Brand, jednatel společnosti