

Prováděcí smlouva o poskytnutí plnění dle Rámcové dohody

Prováděcí smlouva č. 3 Č.j.: PPR-30720-3/ČJ-2020-990656

k Rámcové dohodě Č.j.: PPR-31083-27/ČJ-2018-990656

Smluvní strany

Objednatel: Česká republika – Ministerstvo vnitra
Sídlo: Nad Štolou 936/3, PSČ 170 34, Praha
IČ: 00007064
DIČ: CZ00007064
Zastoupená: plk. Mgr. Milanem Majerem, ředitelem Ředitelství služby cizinecké policie
Bankovní spojení: Česká národní banka, Praha 1
Číslo účtu: 5504881/0710
Korespondenční adresa: Policie ČR, Ředitelství služby cizinecké policie
Olšanská 2176/2, Praha 3

(dále jen „Objednatel“)

a

Dodavatel: ATRAK a.s.
Sídlo: Na poříčí 1071/17, 110 00 Praha 1, Nové Město
Zastoupená: 
IČO: 082 08 638
DIČ: CZ 082 08 638
ID datové schránky: uhz6st7
Bankovní spojení: Raiffeisenbank a.s., Praha 4
Číslo účtu: číslo účtu: 1838670002/5500

Korespondenční adresa: Aviatická 1039/6, 161 00 Praha 6

zapsán v obchodním rejstříku vedeném u Městského soudu v Praze, oddíl B, vložka 24436

(dále jen „Dodavatel“)

(společně dále také jen „Smluvní strany“, nebo jednotlivě „Smluvní strana“)

uzavřely tuto Prováděcí smlouvu (dále jen „Prováděcí smlouva“) k Rámcové dohodě **Č.j.: PPR-31083-27/ČJ-2018-990656**, ze dne 29.5.2019 (dále jen „Rámcová dohoda“) v souladu s ustanoveními zákona č. 89/2012 Sb., občanský zákoník, (dále jen „občanský zákoník“) a zákona č. 134/2016 Sb., o zadávání veřejných zakázek (dále jen „ZZVZ“) k veřejné zakázce s názvem „Systém dohledu nad vzdušným prostorem“ Č.j.: PPR-31083/ČJ-2018-990656

1. PŘEDMĚT SMLOUVY

- 1.1. Předmětem této Prováděcí smlouvy je závazek Dodavatele poskytnout Objednateli plnění v souladu se specifikací uvedenou v Příloze č. 1 této Prováděcí smlouvy (dále též jen „Plnění B“).
- 1.2. Objednatel se zavazuje řádně dodané Plnění převzít a zaplatit za něj dohodnutou cenu, a to způsobem definovaným v této Prováděcí smlouvě a v Rámcové dohodě.

2. CENA

- 2.1. Celková cena za Plnění dle této Prováděcí smlouvy činí **561 600,00 Kč bez DPH**. Cena za 1 MD služby činí dle Rámcové dohody **10 400,00 bez DPH**.
- 2.2. Adresa pro doručení jednotlivých faktur je: Policejní prezidium ČR, Ředitelství pro podporu výkonu služby, poštovní schránka 62/ŘPVŠ, Strojnická 27, 170 89 Praha 7.

3. TERMÍN PLNĚNÍ A MÍSTO PLNĚNÍ

- 3.1. Maximálně do tří (3) měsíců od účinnosti Prováděcí smlouvy.
- 3.2. Místem plnění je Policie ČR, ŘSČP, Olšanská 2176/2, Praha 3.

4. ZÁRUKA

- 4.1. Dodavatel poskytuje Objednateli záruku na předmět Plnění „B“ dle této Prováděcí smlouvy na dobu 3 měsíců, viz bod 6.2 Rámcové dohody.

5. OSTATNÍ UJEDNÁNÍ

- 5.1. Veškerá ujednání této Prováděcí smlouvy navazují na Rámcovou dohodu a podmínkami uvedenými v Rámcové dohodě se řídí, tj. práva a povinnosti či skutečnosti neupravené v této Prováděcí smlouvě se řídí ustanoveními Rámcové dohody. V případě, že ujednání obsažené v této Prováděcí smlouvě se bude odchylovat od ustanovení obsaženého v Rámcové dohodě, má ujednání obsažené v této Prováděcí smlouvě přednost před ustanovením obsaženým v Rámcové dohodě, ovšem pouze ohledně plnění sjednaného v této Prováděcí smlouvě.

5.2. Tato Prováděcí smlouva nabývá účinnosti dnem uveřejnění v registru smluv dle zákona č.340/2015 Sb., o zvláštních podmínkách účinnosti některých smluv, uveřejňování těchto smluv a o registru smluv (zákon o registru smluv).

5.3. Tato Prováděcí smlouva je vyhotovena tak, že je podepsána oběma Smluvními stranami elektronickým podpisem.

5.4. Nedílnou součástí této Prováděcí smlouvy jsou následující přílohy:

Příloha č. 1 - Specifikace předmětu plnění část „B“

Příloha č. 2 - Specifikace ceny za předmět plnění část „B“

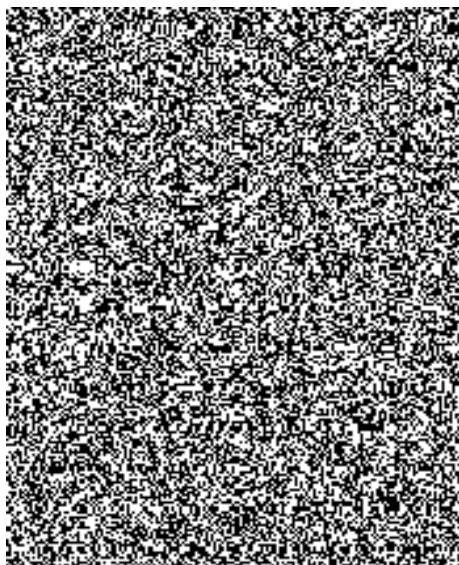
V Praze dne

Objednatel:

.....
Ministerstvo vnitra – Česká republika
Zástupce: plk. Mgr. Milan Majer
Funkce: ředitel ŘSCP

V Praze dne

Dodavatel:



TECHNICKÁ SPECIFIKACE - ČÁST „B“

Plnění „B“ - rozvoj systém

Úprava systému vyplývající z národních a evropských legislativních požadavků mající dopad na procesy ochrany vnějších hranic.

Realizování zpracování sady nových procesů v systému.

Významná úprava systému vyplývající z požadavků navazujících a dotazovaných informačních systémů (např. FPL, Surveillance data).

Vybudování rozhraní s jinými IS.

Úprava systému při implementaci, výměně nebo aktualizaci připojených HW komponent.

Konkrétní požadavky

Cena za 1 MD je dle Rámcové dohody stanovena na **10 400,00 bez DPH**.

Cena za služby na bázi času (též jako „MD“)	Cena za člověko hodinu bez DPH	Cena za člověko hodinu s DPH	MD s DPH
IT pracovník	1 300,00 Kč	1 573,00 Kč	12 584,00 Kč

Analýza

Porozumění požadavkům zákazníka, identifikace nových rozhraní nebo změn existujících.
 Proces CDR (Critical Design Review) - verifikace správného porozumění uživatelských požadavků v kooperaci s objednatelem a jejich případné upřesnění.
 Návrh implementace a přepis požadavků do technické specifikace.

Dodávka:

Dokument CDR MoM (Minutes of Meetings)

Dokument SRS (Software Requirement Specification), stanovující finální specifikaci SW.

Programování

Vývoj software (kódování jednotlivých komponent, unitárních testů, ovládacích skriptů, instalačních balíčků).

Příprava nástrojů pro testování (simulace datových vstupů)

Vývoj probíhá na principu Continuous Integration, kdy všechny změny v kódu vedou k automatickému sestavení nových instalačních balíčků pro cílovou platformu.

Veškerý zdrojový kód je držen ve Version Control System nástroji, který udržuje kompletní historii změn a získání přesné kopie kompletního kódu k vybranému časovému okamžiku.

Konfigurace programového vybavení

Analýza a doporučení nejvhodnějšího nastavení parametrů komponent systému.

Zahrnutí specifických nastavení do instalačních balíčků.

Konzultace pro technického administrátora při nastavování konfigurovatelných parametrů pro provozní nasazení.

Testování systémů

- Interní testy - průběžné testování v rámci vývoje
- FAT (Factory Acceptance Test) - kompletní test systémů k ověření správnosti implementace jednotlivých požadavků v SRS v prostorách dodavatele.
- SAT (Site Acceptance Test) - kompletní test systémů k ověření správnosti implementace jednotlivých požadavků v SRS v prostorách objednatele.
- Integrovační a zátěžové testy - testy s napojením systému na skutečné datové zdroje s běžným objemem dat/činností.

Dokumentace

Tvorba testovací dokumentace.

Tvorba dokumentace pro uživatele.

Tvorba dokumentace pro technického administrátora.

Dodávka:

Dokument STD (Software Test Description) zahrnující akceptační testy, které pokrývají všechny požadavky uvedené v SRS.

Dokument SCOM (Software Center Operation Manual) - technická příručka pro administrátora obsahující:

- popis principů ovládání systému (základní komponenty, jejich startování, zastavování a kontrola)
- popis všech konfiguračních parametrů jednotlivých komponent systému, principy fungování konfigurační knihovny
- popis logovacího systému a chování logovací knihovny, popis logovacích hlášek jednotlivých komponent.

Dokument SUM (Software User Manual) - příručka uživatele, obsahuje popis funkcí systému a jejich ovládání pro uživatele

Řízení projektu

Řízení projektu je průběžná koordinace jednotlivých činností a aktivit v procesu vývoje dodávky a správy systému. Tj. jednak koordinace výše zmíněných aktivit (Analýza, Programování, Dokumentace, Konfigurace a Testování), alokací zdrojů na jednotlivé aktivity včetně kontroly nákladů.

Technická část

Zrychlení přehrávky do prvního nalezeného tracku.

- Pokud je spuštěna přehrávka s jakýmkoliv filtrem, server začne měřit čas a přehrávat požadovanou rychlostí až od okamžiku, kdy je nalezen první track

odpovídající požadovaným filtrům. Toto chování bude možno potlačit parametrem při ručním spouštění přehrávky z konzole.

Spojení WGS labelu s trackem.

- WGS label bude spojen s trackem, ke kterému patří, plnou čarou v barvě WGS labelu.

Filtr pro SSR kódy.

- Nová položka v okně FILTERS – SSR kód, umožní vkládání hodnot v osmičkové soustavě bez uvozujícího „A“

Replay filtry na ADEP a ADES.

- Možnost vybrat přehrávku tracků s daným ADEP nebo ADES – jak z příkazové řádky, tak z REPLAY okna. Pokud bude okno otevřeno s vybraným trackem, předvyplní se hodnoty tracku.

Čas odletu ve stripech.

- Nový sloupec v oknech s letovými plány, zobrazující čas odletu. Plnění v pořadí priority ATD, EOBT, ETD.

Nahrávání replay.

- Zajistit možnost nahrání zobrazovaného replaye tracku pro potřeby správného řízení. Ovládání nahrávání formou shellových skriptů na CWS pro spuštění a ukončení nahrávání.

Aktivní „Filtry“ i po zavření okna.

- Pokud je FILTERS okno zavřeno, i když je filtr aktivní, filtr zůstane aktivní a tento stav bude indikován použitím zeleného pozadí tlačítka FILTERS v dolní liště.

RMB pro přímou editaci výškového filtru.

- Po stisku RMB na hodnotu výškového filtru se objeví editační políčko.

Track v TRACKING okně po zmizení tracku.

- Pokud zmizí track z radarového zobrazení, jeho prezentace v tracking okně zůstane zachována na poslední známé pozici a nadále umožní veškerou interakci.

Čas z přehrávky v labelu tracku.

- V základním labelu přehrávaných tracků bude zobrazen čas přehrávané pozice ve formátu HHMMSS na pozici vpravo od volacího znaku. V rozšířeném labelu čas zobrazen nebude.

Konfigurovatelný vzhled objektů v TRACKING okně.

- Pro každý mapový zdroj bude možno nadefinovat barevné schéma.

Zobrazení RMK, DOF a REG ve FPW

- Získání hodnot RMK, DOF a REG z replikované databáze, zobrazení ve FPW okně

Konzolová aplikace – shrnutí dat z radarového archivu

- Konzolová aplikace, která umožní získat z archivu radarových dat přehled o aktivitách vybraných radarových tracků. Vstupní parametry identické s přehrávkou radarových dat, výstup ve formě hodinových shrnutí se zobrazením min/max hodnot pro X a Y souřadnice, výpis v pořadí po jednotlivých radarových trackách.

REMARK – RMB pop up okno s konfigurací na daný alert

- RMB na remark pole zobrazí pop up okno schopné zobrazit text s jednoduchým formátováním ze souboru přiřazeného danému typu alertu v konfiguraci stanice.

Tabulka č. 2 - Specifikace ceny za předmět plnění část "B"

Pracovní rozvojových požadavků	Cena v Kč za čl./den bez DPH	Počet čl./dnů	Cena v Kč celkem bez DPH	Cena v Kč celkem s DPH
Analýza	10 400,00	2	20 800,00	25 168,00
Programování	10 400,00	44	457 600,00	553 696,00
Konfigurace programového vybavení	10 400,00	1	10 400,00	12 584,00
Testování systémů	10 400,00	2	20 800,00	25 168,00
Dokumentace	10 400,00	2	20 800,00	25 168,00
Řízení projektu	10 400,00	3	31 200,00	37 752,00
Nabídková cena	-----	54	561 600,00	679 536,00