

Nájemní smlouva
se servisními
službami


RICOH
imagine. change.



Nájemní smlouva se servisními službami

Číslo:00697/ 20/100

uzavřená v souladu s ustanovením § 1746 odst. 2 zák. č. 89/2012 Sb., občanského zákoníku v platném znění

	Pronajímatel	Nájemce
Obchodní firma:	RICOH Czech Republic s.r.o.	Základní škola Jižní předměstí, Rokycany, příspěvková organizace
Sídlo/Místo podnikání:	Jihlavská 1558/21, 140 00 Praha 4	Čechova 855, 337 01 Rokycany 1
Pobočka/oddělení:	Domažlická 194, 318 00 Plzeň	
IČ/DIČ	48117820 CZ48117820	70981469 CZ70981469
Bankovní spojení a číslo účtu:	HSBC France – pobočka Praha č.ú. 1828203101/8150	Česká spořitelna a.s. č.ú. 843470369/0800
Zapsána u:	MS v Praze, oddíl C, vložka 27720	KS v Plzni, Pr 318
Zastoupená:		Mgr. Bohumil Nosek, ředitel školy

1. Předmět smlouvy

Na základě této smlouvy přenechává pronajímatel nájemci k užívání předmět nájmu, zabezpečí provozuschopnost zařízení a zajistí další služby sjednané v této smlouvě.

Předmět nájmu (dále také jako zařízení)			
	Typ	Výrobní/Sériové číslo	Poznámka
Zařízení	MP C2011SP RICOH	viz předávací protokol	
	Stolek nízký 45		
Příslušenství	Manuál MPC2011		

Adresa umístění zařízení		
Ulice + č.p./č.o.	PSČ	Obec
Čechova 855	337 01	Rokycany I.
Odpovědná osoba	Telefon	e-mail
Mgr. Bohumil Nosek	+420 371 722 614, +420 731 410 585	nosek@zsjznpredmesti.cz

Výstup = [A4] ¹	Černobílé výstupy (ČB)	Barevné výstupy (BAR)
Stav počítadla výstupů na počátku smlouvy	0	0
Limitní měsíční zatížení	7500	2500
¹ A3 = 2 x A4, metr = běžný metr		

2. Doba nájmu

Doba nájmu (měsíců) 60 Počínaje dnem instalace Smlouva zveřejňována v Registru smluv: Ano²
Limitní počet výstupů 600000 (stav celkového počítadla výstupů)

²pokud je smlouva zveřejňována v Registru smluv dle zák. 340/2015 Sb., počíná doba nájmu běžet nejdříve ode dne zveřejnění

3. Servisní podmínky

Náhradní díly	<input checked="" type="checkbox"/>
Práce technika	<input checked="" type="checkbox"/>
Servis v místě umístění (doprava na místo)	<input checked="" type="checkbox"/>
Spotřební materiál	<input checked="" type="checkbox"/>
Papír	Standardní (Office)
Standardní doba do zahájení řešení závady / obnovení provozu	Bronzový NBD/- (násl. prac. den/-)
Pracovní doba služby	8x5 (8 hodin denně x 5 dnů v týdnu)
Dálková diagnostika	<input checked="" type="checkbox"/>
Způsob odečtu stavu počítačů pro účely fakturace	<input checked="" type="checkbox"/> Automaticky <input type="checkbox"/> Nájemcem

Doplňkové služby			
Typ	Číslo služby	Název služby	Cena v Kč bez DPH
Jednorázová		Doprava a manipulace (na adresu umístění)	1766
Jednorázová		Instalace	1523
Jednorázová			
Periodická			
Periodická			
Periodická			
Periodická			

Kontaktní místo servisu

-telefon: +420 844 116 117
 -nahlašování stavů počítačů:
 -základní portál: wsd.rioh.cz

e-mail: 
 e-mail: 

4. Finanční ustanovení

Fakturační období:	kalendářní měsíc	Splatnost: 14 dnů		
Elektronická faktura ³	Ano - adresa: zscechova@tiscali.cz			
Měsíční nájemné (Paušál)	Ano	885,00		
Periodické doplňkové služby (paušální platby)		0		
Paušální platby celkem		885,00		
Výstupů v paušálu	ČB	0	BAR	0
Cena za výstup nad paušál ⁴	ČB	0,35	BAR	1,35
Cena výstupu nad limitní měsíční zatížení ⁴	ČB	0,35	BAR	1,35

³pokud nesouhlasíte s platbami pomocí elektronické faktury, vyberte z rozevíracího seznamu možnost „Ne“

⁴platí pro předpokládané průměrné pokrytí do 5% (ČB výstupy) a do 20% (barevné výstupy). Pokud bude v daném fakturačním období počet zhotovených skenů vyšší než celkový počet výstupů, je pronajímatel oprávněn vyúčtovat za každý sken převyšující celkový počet výstupů částku ve výši 10% z ceny ČB výstupu.

Všechny ceny jsou uvedeny v Kč bez DPH

Tato smlouva se všemi jejími oddíly v člancích 1 až 4, jakož i Všeobecné podmínky této smlouvy a veškeré přílohy jsou smluvními stranami v plném rozsahu akceptovány. V případě rozporu mezi ustanoveními této smlouvy a Všeobecnými podmínkami, platí ustanovení sjednaná v této smlouvě. Na důkaz souhlasu se smlouvou, tj. se všemi součástmi smlouvy, připojují oprávněně osoby za smluvní strany svoje vlastnoruční podpisy.

Tuto smlouvu vyhotovil: Tomáš Synek

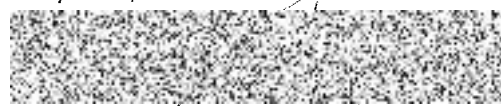
Smlouva uzavřena v elektronické podobě dle bodu 7.2. Všeobecných podmínek: Ano

V Plzeňsku, dne 21.10.2020



RICOH Czech Republic s.r.o.
pronajímatel

V Rokycanech, dne 21.10.2020



Základní škola, ližňákův předměstí, Rokycany, p.o.
nájemce
PRÍSPĚVKOVÁ ORGANIZACE
Čechova 856, Rokycany
IČ: 70 984 469

Všobecné podmínky nájemní smlouvy se servisními službami

1. Předání a převzetí

- 1.1. Předmět nájmu bude předán a převzat uvedením do provozu - instalací v místě specifikovaném ve smlouvě s potvrzením na předávacím protokolu, který může mít formu montážního listu, dodacího listu či jiného podobného dokumentu včetně potvrzení cestou e-mailem nebo osobně. Po celou dobu platnosti a účinnosti této nájemní smlouvy bude v tomto místě umístěn, pokud se smluvní strany nedohodnou jinak.
- 1.2. Nájemce zajistí na vlastní náklady veškeré technické a právní předpoklady pro montáž, přejímku a provoz pronajímaného zařízení.
- 1.3. Předmět nájmu bude instalován po případných podmínkách pro instalaci zařízení.

2. Práva a povinnosti pronajímatele

- 2.1. Zabezpečit provozuschopnost zařízení a dodávat výrobcem stanovený spotřební materiál pro zařízení. Dodávky spotřebního a provozního materiálu mohou probíhat kurýrní službou. O dodání množství spotřebního materiálu rozhoduje vzhledem ke spotřebě zařízení pronajímatele.
- 2.2. Započít s řešením závady a obnovit provozuschopnost (vyřeší závadu) zařízení v rámci sjednaných časových limitů a pracovní doby služby, počítaných od okamžiku prokazatelného nahlášení na kontaktní místo servisu. Obnovit provozuschopnost lze i provizorním řešením, jakým může být zapůjčení náhradního zařízení podobných parametrů, pokud se v konkrétním případě smluvní strany nedohodnou jinak. Pracovní dobou služby se rozumí pracovní dny (mimo státní svátky a dny pracovního klidu) pondělí až pátek od 8 do 16 hodin, pokud není v servisních podmínkách sjednáno jinak.
- 2.3. Závady diagnostikovat nebo řešit na dálku odborným pracovníkem servisu pronajímatele. To může probíhat za pomoci nástrojů dálkové diagnostiky, tam kde je to možné, s cílem urychlit vyřešení problému nebo zjistit detailnější informace o stavu zařízení před vysláním pracovníka na místo.
- 2.4. V případě, že pronajímatele nebude moct odstranit závadu zařízením na místě u nájemce, je oprávněn zařízení odvézt na dílenskou opravu do prostor pronajímatele.
- 2.5. Předmětem odpovědnosti za chod zařízení nejsou práce IT technika pronajímatele, týkající se počítačové sítě nájemce, s výjimkou poruch přímo na zařízení. Všechny práce IT technika v PC síti nájemce nad rámec odpovědnosti pronajímatele budou nájemci účtovány dle platného ceníku servisních prací a služeb pronajímatele.
- 2.6. Pronajímatele neodpovídá za škodu ani za úšlý zisk, které nájemci nebo jeho právnímu nástupci vznikly zejména působením vyšší moci, zvýšením provozních nákladů, přerušením provozu, ztrátou výkonu zařízení a dalších podobných příčin, které pronajímatele nezavinil.
- 2.7. Pronajímatele má právo zastavit poskytování servisních služeb a veškerých souvisejících plnění, v případě, že nájemce bude v prodlení s úhradou plateb. Pokud nájemce dlužnou částku neuhradí do 30 dnů od její splatnosti, má pronajímatele právo zařízení nájemci odebrat nebo mu jinak znemožnit jeho používání. V tomto případě má pronajímatele právo na plnou náhradu vzniklých nákladů.

3. Práva a povinnosti nájemce

- 3.1. Používat zařízení pouze v souladu s pokyny výrobce nebo pronajímatele, se kterými se seznámil, včetně doplňování a/nebo výměny spotřebního materiálu, předem odsouhlaseného pronajímatelem, popř. odstraňování poruch dle manuálu nebo pokynů pronajímatele. Spotřební materiál je nutno měnit až po hlášení jeho nedostatku, varování před blízkým se nedostatkem není důvod pro výměnu. Pokud na zařízení vznikne škoda tím, že nájemce, jeho personál nebo jiné pro něho jednalci osoby nakládají se zařízením v rozporu s tímto ustanovením, nese nájemce veškeré náklady na opravu.
- 3.2. Bez prodlení nahlásit na kontaktní místo servisu skutečnosti, jako jsou závady, varovná hlášení na panelu zařízení a podobné, které by mohly způsobit nebo již způsobily omezení provozuschopnosti zařízení.
- 3.3. Nájemce není oprávněn provést opravu sám, a pokud by ji provedl, nemá právo na náhradu účelně vynaložených nákladů, nedohodnou-li se smluvní strany jinak. Revize zařízení zajišťuje nájemce sám na své náklady.
- 3.4. Používat pronajímatelem dodávaný spotřební materiál pouze k provozu zařízení, na které se vztahuje tato smlouva. Spotřební materiál je majetkem pronajímatele a v případě ukončení smlouvy bude nespotřebovaný spotřební materiál pronajímatelem vrácen nebo vyúčtován nájemci. Použití spotřebního materiálu nad rozsah, který mohl být prokazatelně spotřebován při provozu zařízení, je pronajímatelem oprávněn vyúčtovat nájemci dle aktuálně platného ceníku pronajímatele.
- 3.5. Umožnit pronajímatele po dobu platnosti a účinnosti této smlouvy přístup k předmetu nájmu v rámci dohodnuté pracovní doby.
- 3.6. Předem oznámit a dohodnout s pronajímatelem způsob případného přemístění zařízení na novou adresu. Náklady spojené s přemístěním nese nájemce. V případě, že přemístění realizuje nájemce, nese tento i případná rizika s přemístěním spojená.
- 3.7. Na příslušném dokladu (pokud je vystaven) potvrzovat pronajímatelem provedené servisní úkony.
- 3.8. Bezodkladně oznámit pronajímatele každou skutečnost, která by mohla ohrozit jeho schopnost plnit závazky z této smlouvy (insolvenční řízení, konkurs, likvidace atd.).
- 3.9. Umožnit provádění odečtu nebo provádět odečet dosaženého počtu výstupů ke konci fakturačního období dohodnutým způsobem:
 - a. automatizovaným systémem dálková diagnostika a monitoringu u zařízení, které toto umožňují.
 - b. určenou osobou nájemce vždy do 3. dne následujícího měsíce. V případě, že tento den není pracovním, pak následující pracovní den. Nájemce je v tomto případě povinen nahlásit jméno zákazníka, model zařízení, sériové číslo zařízení a aktuální stav počítače. Tyto informace nahlásit telefonicky nebo e-mailem na kontaktní místo servisu pro nahlásování stavů počítače nebo zápisem do nahlásovacího formuláře na zákaznickém portálu. V případě, že tak neučiní v termínu, je pronajímatele oprávněn počet výstupů odhadnout nebo nájemce kontaktovat (telefonicky/e-mailem) a vyžádat si stav počítače pro jednotlivá zařízení. Změny kontaktních údajů je nájemce povinen bezodkladně hlásit pronajímatele.
 - c. aktivním dotazem pronajímatele.
- 3.10. Předmět nájmu užívat výlučně pro svou činnost a není oprávněn ho během nájmu půjčit nebo dát do podnájmu třetí osobě.
- 3.11. Zajistit prostor, ve kterém mu pronajímatele instaluje předmět nájmu, proti ztrátě, poškození. Nájemce odpovídá za ztrátu, zničení nebo poškození pronajímaného zařízení. Nájemce odpovídá za pojištění zařízení proti ztrátě, poškození nebo zničení. Pokud nájemce zařízení nepojistí a dojde k jeho ztrátě nebo neopravitelnému poškození, postupuje se dle bodu 5.7.
- 3.12. V případě předčasného ukončení smlouvy doplatit zůstatkovou hodnotu SW licencí, pokud mu byly poskytnuty v rámci této smlouvy.
- 3.13. Vytvářet tisk, kopírování a skenování pouze a výhradně k zhotovení tiskových rozmnoženin dokumentů souvisejících s jeho podnikatelskou (provozní) činností,

používaných pro jeho vlastní vnitřní potřebu, mimo zhotovování rozmnoženin jakýchkoli autorských děl.

4. Fakturační podmínky a režim placení

- 4.1. Částka dle nájemní smlouvy bude nájemci fakturována nejpozději do 10. pracovního dne v měsíci vždy za předcházející fakturační období, s dohodnutou splatností ode dne vystavení. Onem uskutečněním zdanitelného plnění je poslední den předcházejícího fakturačního období. Pro účely fakturace výstupů je rozhodující pro delimitaci konečný stav počítače a výstupů na zařízení.
- 4.2. Pokud bude fakturačním obdobím pouze jeho část, bude paušál účtován v odpovídající poměrné části.
- 4.3. K fakturovaným částkám bude účtována sazba DPH v platné výši.
- 4.4. Neuhrazení fakturovaných částek ve lhůtě splatnosti je podstatným porušením smlouvy a zakládá právo pronajímatele od smlouvy odstoupit a povinnost nájemce vrátit předmět nájmu a uhradit částky dle bodu 5.7.
- 4.5. Nájemce není oprávněn platby pozastavovat, smlouvat či započítávat. Pronajímatele má právo určit, který splatný závazek nájemce bude uhrazen z došlých plateb.
- 4.6. Pro případ prodlení s úhradou plateb se sjednává úrok z prodlení výše 0,05% dlužné částky za každý den prodlení.
- 4.7. Za stavu aktivního zjišťování stavu počítače, a to i v případě nenabídnutí stavu počítače nájemcem, pronajímatele může účtovat režijní poplatek ve výši 100,- Kč + DPH za zařízení.
- 4.8. Dohodnuté smluvní ceny jsou vázány na kurz cílové měny (EUR) a to v kurzu platném ke dni uzavření smlouvy. Nájemce souhlasí s tím, že pronajímatele bez jeho předchozího souhlasu je oprávněn změnit stávající cenu o procentuální výši kursového rozdílu, pokud se aktuální měsíční průměrný kurz CZK vůči EUR (dle ČNB) v porovnání s kurzem ke dni podpisu smlouvy nebo ke dni provádění poslední změny cen změnil o více než 5% odevšma směry. Cenu papíru je pronajímatele oprávněn rovněž změnit v případě změny ceny komodity na trhu adekvátně dle změny ceny komodity. Změněná cena bude platná od prvního dne následujícího měsíce po dni písemného oznámení této změny nájemci.
- 4.9. Pronajímatele je oprávněn upravit výši smluvních cen bez dohody smluvních stran z důvodu inflace za účelem dále uvedených:
 - a) inflací se rozumí meziroční inflace měřena vzrůstem úhrnného indexu spotřebitelských cen zboží a služeb, kterou udává každým kalendářním rokem Český statistický úřad za rok předcházející vyjádřená v procentech.
 - b) Vždy od 1. dubna kalendářního roku dále do budoucna je pronajímatele oprávněn upravit smluvní ceny z důvodu inflace, a to o tolik procent, kolik procent činila inflace v roce předcházejícím, pokud tato v předcházejícím roce přesáhla 2% nebo pokud kumulativní míra inflace od začátku trvání smlouvy přesáhla 3% (součet ročních inflací počínající rokem uzavření smlouvy).
 - c) Ceny upravené z důvodu inflace se považují za smluvní.
 - d) Oznámení o změně cen je prováděno písemně.

5. Trvání smlouvy

- 5.1. Doba trvání této smlouvy se automaticky prodlužuje vždy o 12 měsíců, a to i opakovaně, až do dosažení limitního počtu výstupů, pokud není písemně jednou ze stran ve lhůtě 30 dnů před uplynutím doby trvání oznámeno druhé smluvní straně, že není zájem na prodloužení doby trvání smlouvy.
- 5.2. Smlouva může zaniknout:
 - a. uplynutím doby nájmu, pokud byl ve lhůtě oznámeno nezájem o automatické prodloužení
 - b. zničením nebo neopravitelným poškozením zařízení,
 - c. dohodou smluvních stran.
- 5.3. Pronajímatele má právo odstoupit z důvodů dle této smlouvy a dále z důvodů:
 - a. opakovaného porušení povinností druhé smluvní strany,
 - b. probíhajícího insolvenčního řízení vůči nájemci nebo pronajímatele,
 - c. vstupem nájemce nebo pronajímatele do likvidace,
- 5.4. Odstoupení je účinné dnem jeho písemného doručení druhé smluvní straně. Obě smluvní strany se dohodly, že tímto dnem končí platnost a účinnost této smlouvy.
- 5.5. Po ukončení doby nájmu je nájemce povinen zařízení protokolárně vrátit pronajímatele ve stavu odpovídajícím sjednanému způsobu užívání s přihlídnutím k opotřebení.
- 5.6. Smluvní strany se dohodly, že nájemce není oprávněn nájem vypovědět.
- 5.7. Smluvní strany se dohodly, že pokud dojde k ukončení smlouvy podle článku 4, bodu 4.4. nebo článku 5, bodu 5.2.b. a 5.3. všeobecných podmínek, z důvodů na straně nájemce, tak nájemce nebo jeho právní nástupce zaplatí pronajímatele (i) veškeré aktuálně dlužné částky a (ii) smluvní pokutu rovnající se celkové zbývajícím částce nájemného (součtu zbývajících paušálů) od ukončení smlouvy do konce sjednané doby nájmu.

6. Ostatní ujednání

- 6.1. Případná neplatnost některého ujednání této smlouvy nemá za následek neplatnost celé smlouvy. Smluvní strany se zavazují nahradit takové ustanovení ustanovením platným tak, aby byla zachována integrita této smlouvy a účel, za níž byla uzavřena.
- 6.2. Smluvní strany se mohou dohodnout na instalaci a používání systému dálkové diagnostiky a monitoringu, což je systém, pomocí kterého lze automaticky monitorovat provoz kancelářských zařízení (např. multifunkčních zařízení a tiskáren) připojených k počítačové síti nájemce. Účelem instalace a používání takového systému je zefektivnění spolupráce smluvních stran, a to zejména automatizováním pravidelných odečtů stavu počítače zhotovených výstupů a dále vzdáleným přístupem pronajímatele k chybovým hlášením jednotlivých zařízení, což umožní přesněji diagnostikovat závadu. Rozsah použití může být omezen konkrétním modelem zařízení.

7. Závěrečná ustanovení

- 7.1. Nájemní smlouva nabývá platnosti dnem podpisu oběma smluvními stranami, účinná je dnem uvedeným ve smlouvě.
- 7.2. Smlouva je vyhotovena ve dvou stejnopisech, z nichž každý ze smluvních stran obdrží po jednom vyhotovení. Písemná forma je zachována i tehdy, pokud si smluvní strany vzájemně vymění smlouvu v elektronické podobě s připojenými naskenovanými podpisy oprávněných zástupců obou smluvních stran.
- 7.3. Smlouva může být měněna pouze formou číslovaného písemného dodatku, který se stane nedílnou součástí této smlouvy.
- 7.4. Smluvní strany se dohodly, že písemnost se považuje za doručenu 5. den po jejím prokazatelném odeslání na adresu sídla druhé smluvní strany. Pokud tento den připadne na sobotu, neděli či státní svátek, považuje se za den doručení první následující pracovní den.
- 7.5. Obě smluvní strany považují informace získané v souvislosti s touto smlouvou za obchodní tajemství.