



Česká republika - Krajské ředitelství policie Plzeňského kraje

IČO: 75151529, DIČ: CZ75151529

sídlo: Nádražní 2437/2, Východní Předměstí, 30100 Plzeň

zastoupená: [QR code] ředitelem krajského ředitelství

bankovní spojení: číslo účtu: 19-8246881/0710, ČNB Plzeň, var. symbol 11 043

(dále jen „**Budoucí povinná**“)

a

ČEZ Distribuce, a.s.

se sídlem Děčín, Děčín IV-Podmokly, Teplická 874/8, PSČ 405 02

zapsaná v OR vedeném rejstříkovým soudem v Ústí nad Labem, oddíl B., vložka 2145,

IČ 24729035, DIČ CZ24729035

s předmětem podnikání – distribuce elektřiny na základě licence č. 121015583

bankovní spojení: číslo účtu: 35-4544580267/0100, KB Praha

zastoupená na základě Pověření evidenční č.: POV/PŘ/B1/0023/2019 vystavené dne 30.10.2019,
svým zaměstnancem panem [QR code]

(dále jen „**Budoucí oprávněná**“)

(společně dále též „**Smluvní strany**“),

uzavřeli níže uvedeného dne, měsíce a roku tuto:

**SMLOUVU O BUDOUCÍ SMLOUVĚ O ZŘÍZENÍ VĚCNÉHO BŘEMENE
A SMLOUVU O PRÁVU PROVÉST STAVBU č. IV-12-0014095/VB/1
název stavby: Plzeň, Klatovská třída 56, TS PM_0248**

podle ustanovení § 1785 a násl. a § 1257 a násl. zákona č. 89/2012 Sb. občanského zákoníku, podle ustanovení § 25 odst. 4 zákona č. 458/2000 Sb. energetického zákona.

Článek I.

Úvodní ustanovení

Budoucí oprávněná je provozovatelem distribuční soustavy (dále jen „PDS“) na území vymezeném licencí na distribuci elektřiny udělenou PDS Energetickým regulačním úřadem. Distribuční soustava je provozována ve veřejném zájmu. PDS má povinnost zajišťovat spolehlivé provozování, obnovu a rozvoj distribuční soustavy, přičemž pokud dochází k umístění zařízení distribuční soustavy na cizí nemovitost, je PDS povinen podle § 25 odst. 4 energetického zákona k této nemovitosti zřídit věcné břemeno a zajistit si právo provést stavbu dle příslušných ustanovení stavebního zákona.

Článek II.

Prohlášení o právním a faktickém stavu

1. Budoucí povinná prohlašuje, že má příslušnost hospodařit s majetkem státu - pozemkem parc.č. **6978/2**, v k.ú. **Plzeň**, obec **Plzeň**, okr. **Plzeň**, zapsáno v katastru nemovitostí vedeném Katastrálním úřadem pro **Plzeňský kraj**, Katastrální pracoviště Plzeň, na LV č. **36407** (dále jen „**Dotčená/né nemovitost/ti**“).
2. Budoucí oprávněná je investorem stavby zařízení distribuční soustavy - **Technologie TS, kVN, kNN** (dále jen „**Zařízení distribuční soustavy**“), která se bude nacházet mj. na Dotčené/ných nemovitosti/tech.
3. Budoucí povinná prohlašuje, že není žádným způsobem omezena v právu zřídit k Dotčené/ným nemovitosti/tem věcné břemeno podle této smlouvy, a že jí nejsou známy žádné faktické nebo právní vady

Dotčené/ných nemovitosti/tí, kterými by byl znemožněn účel této smlouvy.

Článek III. Předmět smlouvy

1. Smluvní strany se zavazují, že spolu za dále uvedených podmínek uzavřou vlastní smlouvu o zřízení věcného břemene (dále jen „**Vlastní smlouva**“), jejímž předmětem bude zřízení věcného břemene podle § 25 odst. 4 energetického zákona. Obsahem věcného břemene bude právo Budoucí oprávněné umístit, provozovat, opravovat a udržovat Zařízení distribuční soustavy na Dotčené/ných nemovitosti/tech, provádět jeho obnovu, výměnu a modernizaci, a povinnost Budoucí povinné výkon těchto práv strpět (dále jen „**Věcné břemeno**“).
2. Předpokládaný rozsah omezení Dotčené/ných nemovitosti/tí Věcným břemenem činí **50,50 m** čtverečních a nepřesáhne rozsah vyznačený v situačním snímku tvořícím přílohu č. 1 a č. 2 této smlouvy.
3. Budoucí oprávněná se zavazuje po dokončení stavby Zařízení distribuční soustavy vyhotovit geometrický plán pro vyznačení rozsahu Věcného břemene, Vlastní smlouvu a zaslat Budoucí povinné písemnou výzvu k uzavření Vlastní smlouvy, jejíž přílohou bude Vlastní smlouva a geometrický plán, popř. situační snímek umístění Zařízení distribuční soustavy (dojde-li věcným břemenem k dotčení budovy).
4. Budoucí oprávněná se zavazuje zaslat výzvu dle odstavce 3. Budoucí povinné ve lhůtě do 6 kalendářních měsíců ode dne kolaudace Zařízení distribuční soustavy (popř. od jeho uvedení do provozu, pokud se kolaudace nevyžaduje), nejpozději však do 5 let od uzavření této smlouvy o smlouvě budoucí. Budoucí povinná se zavazuje Vlastní smlouvu uzavřít nejpozději do 60 dnů ode dne doručení výzvy.
5. Do doby uzavření Vlastní smlouvy jsou Smluvní strany vázány obsahem této Smlouvy a zavazují se, že neučiní žádné právní ani jiné kroky, které by vedly ke zmaření jejího účelu.
6. Smluvní strany se dohodly, že za omezení vlastnického práva Budoucí povinné v důsledku výstavby Zařízení distribuční soustavy a zřízení Věcného břemene bude Budoucí povinné na základě Vlastní smlouvy vyplacena jednorázová náhrada ve výši 196.950,- Kč, stanovená znaleckým posudkem. K této náhradě bude připočítáno DPH v zákonné výši. Mimo to náleží Budoucí povinné náhrada za zpracování znaleckého posudku ve výši 5.300,- Kč. Celková náhrada ve výši **202.250,- Kč** (slovy: dvěstědvatisícdvěstěpadesát korun českých) + příslušná DPH bude Budoucí oprávněnou vyplacena Budoucí povinné po provedení vkladu Věcného břemene do katastru nemovitostí za podmínek stanovených Vlastní smlouvou.

Článek IV. Podmínky pro provedení stavby

1. Budoucí povinná uděluje Budoucí oprávněné souhlas s provedením stavby Zařízení distribuční soustavy na Dotčené/ných nemovitosti/tech v rozsahu dle čl. III. odst. 2 této smlouvy, a to i prostřednictvím třetích osob. Budoucí povinná se zavazuje umožnit v nezbytném rozsahu Budoucí oprávněné a jí pověřeným třetím osobám přístup a příjezd na Dotčenou/né nemovitost/ti a realizaci stavby. Práce na Dotčené/ných nemovitosti/tech budou spočívat zejména v:
• Nová technologie TS, stavební úpravy, kabelové vedení VN, kabelové vedení NN
2. Budoucí oprávněná se tímto zavazuje v průběhu výstavby co nejvíce šetřit práv Budoucí povinné. Po skončení prací je Budoucí oprávněná povinna uvést Dotčenou/né nemovitost/ti do předchozího stavu. Pokud Budoucí povinné v důsledku práce na Dotčené/ných nemovitosti/tech nebo výkonu práv Budoucí oprávněné vznikne újma na majetku, má Budoucí povinná vůči Budoucí oprávněné právo na náhradu vzniklé újmy.

Článek V. Ostatní ujednání

1. Budoucí povinná se pro případ převodu vlastnického práva k Dotčené/ným nemovitosti/tem smluvně zavazuje převést na nabyvatele Dotčené/ných nemovitosti/tí zároveň práva a povinnosti vyplývající z této smlouvy, a to formou postoupení smlouvy dle § 1895 a násl. občanského zákoníku, k čemuž Budoucí oprávněná tímto uděluje svůj předchozí souhlas.
2. Veškeré náklady spojené s vyhotovením této a Vlastní smlouvy, geometrického plánu, znaleckého posudku a podáním návrhu na vklad do katastru nemovitostí, se zavazuje uhradit Budoucí oprávněná.

Článek VI. Závěrečná ustanovení

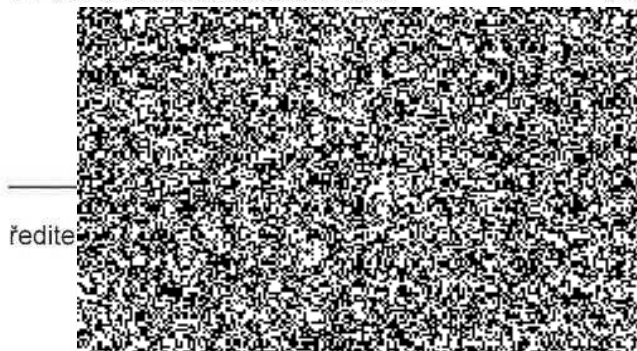
1. Tato smlouva nabývá platnosti dnem připojení podpisu poslední smluvní stranou a účinnosti dnem uveřejnění v registru smluv dle zákona č. 340/2015 Sb., o zvláštních podmínkách účinnosti některých smluv, uveřejňování těchto smluv a o registru smluv (zákon o registru smluv).
2. Přijetí návrhu této smlouvy s dodatkem nebo odchylkou, byť nepodstatnou, se vylučuje. Totéž platí pro uzavírání dodatků k této smlouvě.
3. Tuto smlouvu lze měnit nebo doplňovat pouze písemně, formou číslovaných dodatků, jiná forma se vylučuje. Písemná forma je nezbytná i pro právní jednání směřující ke zrušení smlouvy.
4. Tato smlouva zaniká, pokud Budoucí oprávněná upustí od záměru vybudovat Zařízení distribuční soustavy na Dotčené/ných nemovitosti/tech nebo pokud v rámci realizace stavby nedojde k umístění Zařízení distribuční soustavy na Dotčené/ných nemovitosti/tech. V takovém případě se Budoucí oprávněná zavazuje tuto skutečnost Budoucí povinné bez zbytečného odkladu oznámit.
5. Tato smlouva je vyhotovena ve 2 stejnopisech, z nichž 1 stejnopis/y obdrží každý z účastníků této smlouvy.
6. Osobní údaje subjektu údajů jsou zpracovávány v souladu s příslušnými aktuálně platnými a účinnými právními předpisy České republiky a Evropské unie. Bližší informace týkající se zpracování osobních údajů a právních předpisů, na jejichž základě je zpracování prováděno, jsou dostupné na stránkách www.cezdistribuce.cz/gdpr nebo je společnost ČEZ Distribuce, a. s., subjektu údajů a požádání poskytne.
7. Smluvní strany berou na vědomí, že tato smlouva bude uveřejněna v registru smluv podle zákona č. 340/2015 Sb., o zvláštních podmínkách účinnosti některých smluv, uveřejňování těchto smluv a o registru smluv (zákon o registru smluv), ve znění pozdějších předpisů. Uveřejnění této smlouvy jakož i anonymizaci osobních údajů a dalších ustanovení, která uveřejnění v registru smluv nepodléhají, zajistí Budoucí povinná. O uveřejnění v registru smluv bude Budoucí povinná informovat Budoucí oprávněnou bezodkladně zasláním potvrzení, které obdrží z registru smluv prostřednictvím datové schránky, a to nejpozději do 30 dnů od uzavření smlouvy.
8. Součástí této smlouvy je její:

Příloha č. 1 - *Situační snímek se záznamem předpokládaného rozsahu Věcného břemene na KN*

Příloha č. 2 - *Situační snímek se záznamem předpokládaného rozsahu Věcného břemene – Půdorys*

V Plzni dne 17-08- 2020

V Proke dne 6.10. 2020



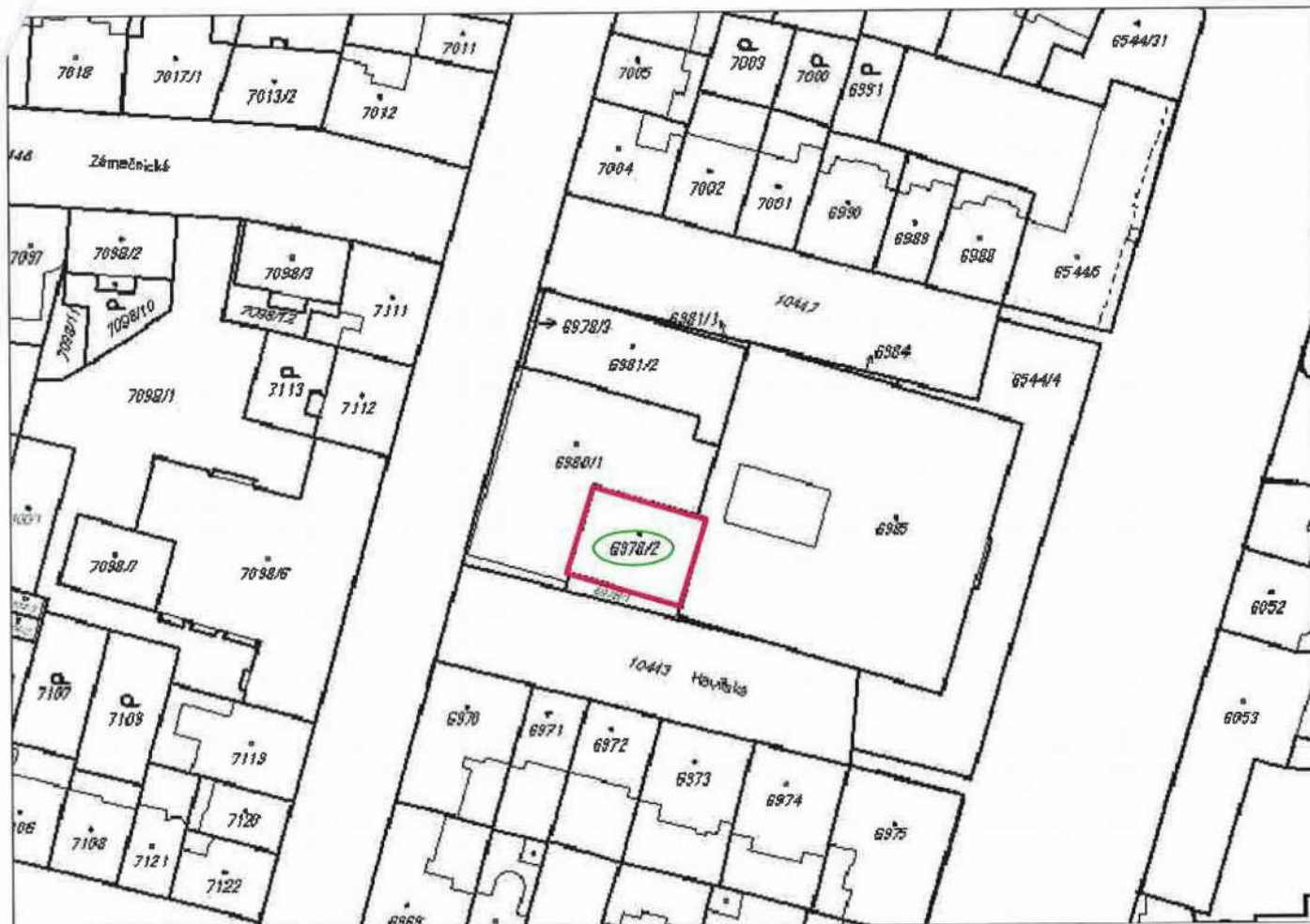
ředitel



ČEZ Distribuce, a.s.
Budoucí oprávněná

 **DISTRIBUCE**

ČEZ Distribuce, a. s.
Děčín - Děčín IV-Podmokly
Teplická 874/8, PSČ 405 02
IČO: 247 29 035



LEGENDA:




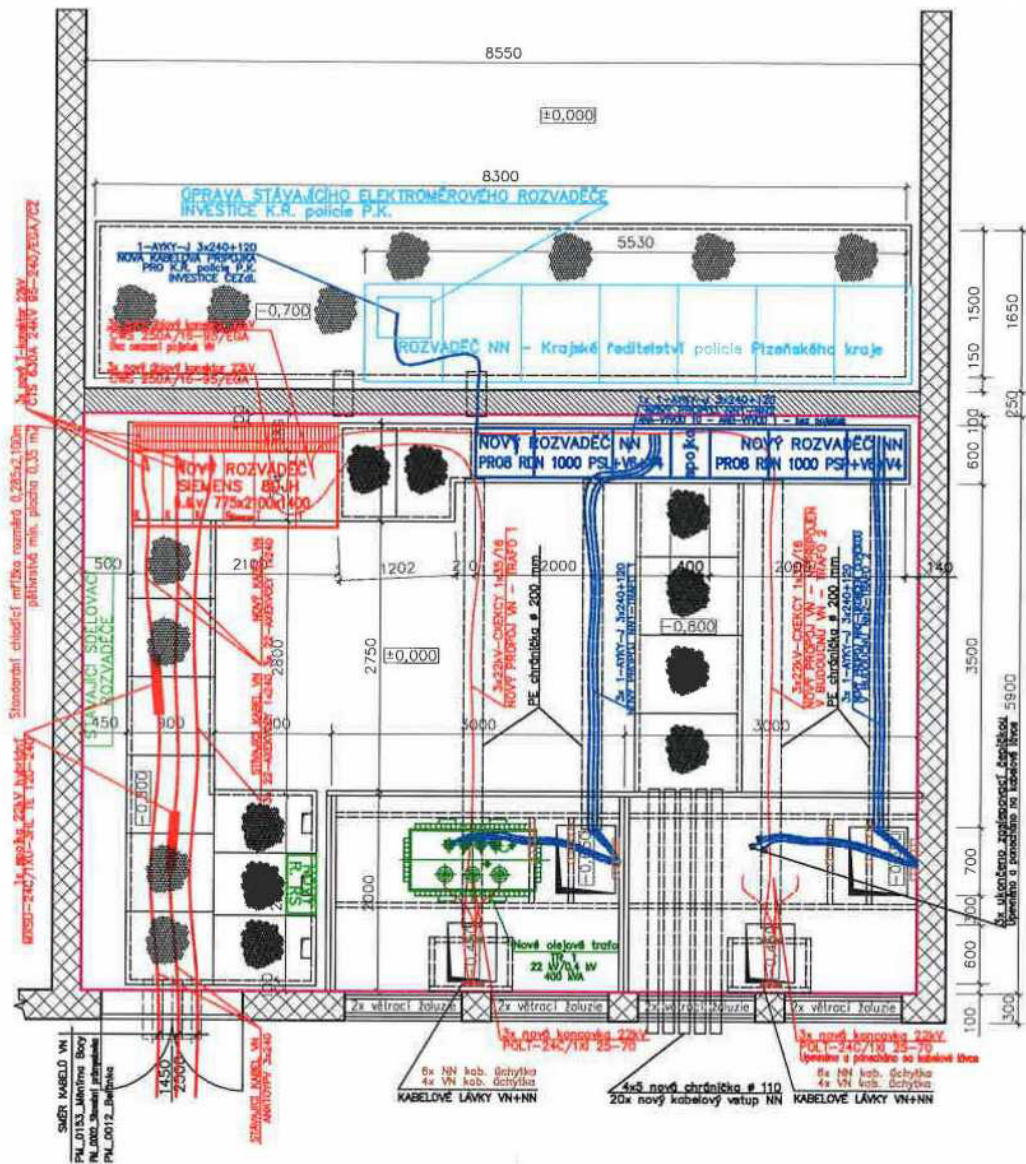
TRAFOSTANICE TS_PM_0248 - VB = 50,5m²
 Technologie TS, kVN, kNN
 pozemek p.č. 6978/2






OZNAČENÍ DOTČENÝCH POZEMKŮ



	PROJEKTOVÁNÍ, INŽENÝRSKÁ ČINNOST A VÝSTAVBA ELEKTRICKÝCH ZAŘÍZENÍ Venkovní vedení NN, VN, VVN Kabelová vedení NN, VN Transformační stanice a rozvodny Veřejné osvětlení		 SEG a.s. Skladová 4, 326 00 Plzeň www.seg.cz, tel.: 222 222 222
	Projektční středisko Praha, K Ládví 904, Praha 8 Kobylisy, 184 00		Zak č.: 6661-0121
	Zodp. projektant:	Datum: 1/2019	Číslo stavby: IV-12-0014095
	Katastrální území: Plzeň	Ulice: Havířská, Klatovská třída	Stupeň PD: DPS
Investor stavby: ČEZ Distribuce a.s., Teplická 874/8, Děčín 4			Č. paré:
Název stavby: Plzeň, Klatovská třída 56, TS PM_0248			Č. výkresu:
Název výkresu: Umístění stavby na katastrální mapě			1



LEGENDA MATERIÁLŮ:

-  OBVODOVÉ NOSNÉ ZDÍVO 300 mm
-  STÁVAJÍCÍ PODLAHOVÉ OCELOVÉ KRYCÍ PLECHY
-  NOVÉ PODLAHOVÉ OCELOVÉ KRYCÍ PLECHY

LEGENDA:



TRAFOSTANICE TS_PM_1188 - VB = plocha rozvodny 50,50 m²,
 Technologie TS, kVN, kNN
 pozemek p.č. 6978/2

POZNÁMKY:

Veškeré investice kromě výměny elektroměrového rozvaděče v majetku K.R. policie P.K. hraří ČEZd.

ZAŘÍZENÍ NN :

ROZVODNÁ SOUSTAVA : TN - C
 NAPĚTOVÁ SOUSTAVA : 3 + PEN ~ 50 Hz , 400 V, TN - C - S
 OCHRANA DLE ČSN 332000-4.41 : AUTOMATICKÝM ODPOJENÍM OD ZDROJE

ZAŘÍZENÍ VN :

ROZVODNÁ SOUSTAVA : IT
 NAPĚTOVÁ SOUSTAVA : 3 x 22 kV, 50 Hz
 OCHRANA DLE ČSN 332000-4.41 : ZEMNĚNÍM
 PROSTŘEDÍ DLE ČSN 332000-3: A43 - A44 , ACl, AEl, BA4 - BA5, CA1, CBl

 SEG s.r.o. Skladové 4, 325 00 Pízeň www.seg.cz, tel.: 371 102 850	
PROJEKTOVÁNÍ, INŽENÝRSKÁ ČINNOST A VÝSTAVBA ELEKTRICKÝCH ZAŘÍZENÍ Venkovní vedení NN, VN, VN/VN Kabelová vedení NN, VN Transformační stanice a rozvodny Veřejné osvětlení	Zak č.: 6661-0121
Projekční středisko Praha, K Ládví 904, Praha 8 Kobylisy, 184 00	Datum: 1/2019
	Číslo stavby: PV-12-0014095
	Stupeň PD: DPS
Katastrální území: Pízeň	Měřítko: 1:50
Investitor stavby: ČEZ Distribuce a.s., Teplická 874/8, Děčín 4	Úlice: Haviřská, Klatovská třída
Název stavby:	Č. paré:
Pízeň, Klatovská třída 56, TS PM_0248	
Název výkresu:	Č. výkresu:
Priloha ke smlouvě	2





DISTRIBUCE

ČEZ Distribuce, a. s., Děčín, Děčín IV- Podmokly, Teplická 874/8, PSČ 405 02

POVĚŘENÍ

EVIDENČNÍ Č.: POV/PŘ/B1/0023/2019

ČEZ Distribuce, a. s.

se sídlem Děčín, Děčín IV-Podmokly, Teplická 874/8, PSČ 405 02,

IČO: 24729035, DIČ: CZ24729035,

zapsaná v obchodním rejstříku vedeném Krajským soudem v Ústí nad Labem, pod sp. zn. B 2145,

zastoupená předsedou představenstva

a členem představenstva

(dále jen „zmocnitel“),

**pověřuje
svého zaměstnance**



(dále jen „zmocněnec“)

k tomu, aby za zmocnitele jednal a prováděl právní jednání a jiná jednání a úkony vůči územním samosprávným celkům a vyšším územně samosprávným celkům (obce, města, kraje) a jejich orgánům, státním a správním orgánům a úřadům, soudům, orgánům policie, organizačním složkám státu a jakýmkoliv jiným subjektům (právnickým a fyzickým osobám), zejména v oblasti správního řízení, zvláště pak v oblasti územního a stavebního řízení, dle stavebně-právních předpisů, katastrálních předpisů a jiných souvisejících právních předpisů.

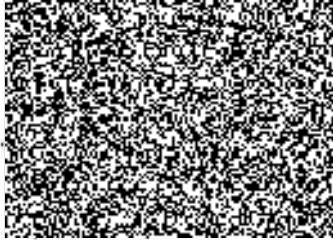
Zmocněnec je v rámci daného zmocnění oprávněn za zmocnitele činit zejména vůči příslušným státním a jiným orgánům návrhy a ohlášení (např. ohlášení nových staveb k zápisu do katastru nemovitostí či návrhy na vklad práva do katastru nemovitostí k budovám) a jiná podání, podávat návrhy na vklad věcných práv, jejich změn či zánik do katastru nemovitostí, brát tyto návrhy a jiná podání zpět, přijímat doručované písemnosti a rozhodnutí a podávat vůči nim opravné prostředky, jakož se i těchto opravných prostředků vzdávat. Zmocněnec je rovněž oprávněn za zmocnitele řešit požadavky pro povolování činností v ochranných pásmech zařízení distribuční soustavy a podávat za zmocnitele stanoviska k územním a stavebním řízením, zejména na území, na kterém zmocnitel vykonává licencovanou činnost na distribuci elektřiny, podávat závazná stanoviska k žádostem o připojení, zvýšení rezervovaného příkonu/výkonu a k žádostem o přeložky zařízení distribuční soustavy. Zmocněnec je v rámci daného zmocnění oprávněn též jednat s vlastníky dotčených nemovitých věcí a jinými subjekty (např. státními a správními orgány a úřady, organizačními složkami státu, dotčenými orgány či účastníky řízení), řešit jejich požadavky a stížnosti, uzavírat s nimi všechny typy smluv, které souvisí se zajištěním výstavby a provozu energetického zařízení, jako např. smlouvy o připojení odběrného místa k distribuční soustavě, smlouvy o realizaci přeložky distribučního zařízení, smlouvy o zřízení věcného břemene - služebnosti, kupní, nájemní, včetně smluv o uzavření budoucích smluv k těmto smlouvám, činit právní jednání k jejich změně i zániku, podávat a podepisovat návrhy na vydání územního rozhodnutí a stavebního povolení, uplatňovat žádosti o vydání kolaudačního souhlasu a uzavírat další typy smluv, které souvisí se zajištěním výstavby energetického zařízení, vč. smluv o právu provést stavbu, smluv o dílo, smluv o realizaci přeložky, jakož i jiné typy smluv související s účelem tohoto pověření.

Zmocnitel si pro platné uzavírání veškerých smluvních závazkových vztahů zmocněncem, jakož i pro jiná jím činěná právní jednání v rámci tohoto zmocnění, v případech kdy to výslovně není stanoveno zákonem, výhradně vyměňuje písemnou či jinou zákonem vyžadovanou formu, je-li zákonem vyžadována forma přísnější, s vyloučením možnosti změn těchto smluvních závazkových vztahů a jiných právních jednání k účelu danému tímto zmocněním v jiné než písemné či jiné zákonem vyžadované formě, je-li zákonem vyžadována forma přísnější, přičemž v rámci závazkových

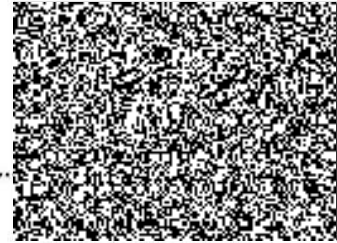
smluvních vztahů činěných zmocněncem za zmocnitele se vylučuje možnost přijetí nabídky s dodatkem či odchylkou.

Toto pověření není časově omezeno.

Zmocněnec není oprávněn toto pověření převést, a to ani z části, na třetí osobu.



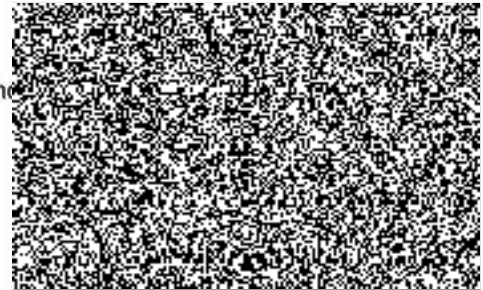
V Děčíně dne 30. 10. 2019



člen představenstva

Potvrzuji svým podpisem, převzetí předmětného zmocnění, jehož obsahem je převzetí práv a povinností z jeho obsahu plynoucích.

V PRAZE dne 30. 10. 2019



Běžné číslo ověřovací knihy O-VII-4076/2019

Ověřuji, že [redacted] jehož totožnost byla prokázána platným úředním průkazem, uznal přede mnou podpis na této listině za vlastní.

V Praze dne 17 -12- 2019



Běžné číslo ověřovací knihy O-VII-3761/2019

Ověřuji, že [redacted] jehož totožnost byla prokázána platným úředním průkazem, uznal přede mnou podpis na této listině za vlastní.

V Praze dne 17 -12- 2019

