



SMLOUVA O DÍLO

uzavřená podle ust. § 2586 a násl. zákona č. 89/2012 Sb., občanský zákoník (dále jen „občanský zákoník“) mezi těmito smluvními stranami:



Česká republika–Krajská hygienická stanice Jihočeského kraje sídlem v Českých Budějovicích
organizační složka státu

sídlo: České Budějovice, Na Sadech 25, PSČ: 370 71 České Budějovice
jednající: doc. MUDr. Kvetoslavou Kotrbovou, Ph.D., ředitelkou
IČO: 71009345
DIČ: není plátcem
bankovní spojení: Česká národní banka, pobočka České Budějovice
číslo účtu: 3425231/0710
ID datové schránky:agzai3c

jako objednatel na straně jedné (dále jen „objednatel“)

a

OKNOSTYL group s. r. o.

sídlo: Tišnovská 2029/51, 664 34 Kuřim
jednající: Ing. Tomáš Mazel, jednatel
zapsán v obchodním rejstříku: u Krajského soudu v Brně, v oddíle C, vložce 52299
IČO: 27689719
DIČ: CZ27689719
bankovní spojení: 
číslo účtu: 
ID datové schránky: luqq8i8

jako zhotovitel na straně druhé (dále jen „zhotovitel“)

I. Úvodní ustanovení

1. Tato smlouva o dílo byla smluvními stranami uzavřena na základě výsledků zadávacího řízení na veřejnou zakázku malého rozsahu s názvem: **KHS Jihočeského kraje – výměna oken a dveří ÚP Písek (1. NP)**, systémové číslo NEN N006/20/V00014840(dále i jen „zakázka“), ve kterém byl zhotovitel vybrán jako dodavatel pro plnění zakázky.
2. Zhotovitel bere na vědomí, že objednatel je organizační složkou státu dle zákona č. 258/2000 Sb., o ochraně veřejného zdraví a o změně některých souvisejících předpisů a zákona č. 219/2000Sb., o majetku České republiky a jejím vystupování v právních vztazích.

II. Předmět smlouvy

1. Na základě této smlouvy se zhotovitel zavazuje za podmínek obsazených v této smlouvě, na svůj náklad a na své nebezpečí provést dílo s názvem: „KHS Jihočeského kraje – výměna oken a dveří ÚP Písek (1. NP)“ a objednatel se zavazuje dílo převzít a zaplatit cenu za provedení díla podle podmínek této smlouvy.

2. Předmět díla se skládá ze stavebních prací a dodávky materiálů pro realizaci výměny 49 ks oken a 2 sestav vchodových dveří za nová plastová okna a dveře dané specifikace, včetně příslušenství (žaluzie, parapety vnitřní a venkovní) a likvidace starých oken a dveří, žaluzií a parapetů v 1. nadzemním podlaží administrativní budovy územního pracoviště KHS Jihočeského kraje v Českých Budějovicích, Karla Čapka 2459, Písek, „Technická specifikace“ předmětu plnění je uvedena jako Příloha č. 2 této smlouvy.
3. Součástí předmětu díla jsou i práce a dodávky v tomto článku smlouvy nespecifikované, které však jsou k řádnému provedení díla nezbytné a o kterých zhotovitel vzhledem ke své kvalifikaci a zkušenostem mohl vědět, nebo je mohl předpokládat. Provedení takovýchto prací v žádném případě nezvyšuje cenu díla. Zhotovitel v této souvislosti prohlašuje, že před podáním své nabídky a podpisem této smlouvy odborně analyzoval předmět díla podle této smlouvy, včetně všech odborně-specializovaných hledisek tak, aby mohl plně dostát svému závazku podle tohoto odstavce.
4. Předmět smlouvy a rozsah předmětu díla je blíže definován v „Cenové nabídce“, která je Přílohou č. 1 této smlouvy a nedílnou součástí této smlouvy.
5. Předmětem smlouvy jsou také související práce. Související práce lze provést poddodavatelsky. Souvisejícími pracemi se rozumí:
 - a. zajištění ochrany stěn, podlah, dveří a vybavení před znečištěním, popř. poškozením
 - b. provedení zednických prací – oprava poškozených hran, rohů, začištění omítek
 - c. provedení úklidu, odvozu a likvidace použitého a nepotřebného materiálu
 - d. další činnosti vyplývající z průběhu prací během výměny oken a dveří.
6. Smluvní strany se dohodly, že pokud v průběhu provádění díla bude zjištěno, že některé práce, činnosti a dodávky obsažené v „Cenové nabídce“, nejsou nutné k řádnému provedení díla (dále i jen „méněpráce“), nebudou zhotovitelem provedeny a fakturovány.
7. Zhotovitel v rámci plnění této smlouvy zabezpečí všechny další práce, nezbytné k řádnému dokončení díla.
8. Zhotovitel prohlašuje, že se pečlivě a důkladně seznámil s místem plnění, smluvní dokumentací, věcmi a podklady, které předal objednatel a s pokyny, které sdělil objednatel, zkontroloval je a prohlašuje, že:
 - si vyjasnil případné nepřesnosti, zjištěné vady, neúplné popisy, připomínky a ke dni uzavření smlouvy neshledal překážky, které by bránily řádnému zahájení provádění a dokončení plnění smlouvy,
 - neshledal ke dni podpisu smlouvy žádné nedostatky či rozpory v předané dokumentaci, jiné vady, které by neumožňovaly provedení předmětu této smlouvy,
 - neshledal žádné závady v rozsahu svého plnění, které by bránily splnění smlouvy, dokončení díla, jeho bezvadnému provozu nebo, které by byly v rozporu s platnými obecně závaznými právními předpisy, technickými předpisy nebo požadovanou úrovní výsledné kvality díla.

III.

Doba a místo provedení díla

1. Smlouva podle čl. II bude splněna a dílo předáno zhotovitelem objednateli nejpozději do 30.04.2021. Místem provedení díla je 1. nadzemní podlaží administrativní budovy územního pracoviště KHS Jihočeského kraje se sídlem v Českých Budějovicích, Karla Čapka 2459, Písek.
2. Zhotovitel je povinen předat dílo ve stavu způsobilém sloužit svému účelu.

3. Lhůta k provedení díla může být dohodou smluvních stran upravena v případě, že dojde ke změně rozsahu předmětu dodávky. Lhůta k provedení díla se neprodlouží v případě, kdy přerušení prací zhotovitelem nastalo z důvodu vadného materiálu opatřeného zhotovitelem k provedení díla.
4. Zhotovitel je oprávněn provést dílo i před sjednaným termínem. V tomto případě se objednatel zavazuje poskytnout zhotoviteli potřebnou součinnost a dílo provedené ve zkráceném termínu převzít, pokud nevykazuje vady a žádné nedodělky.

IV.

Cena za dílo

1. Cena díla je dohodnuta ve výši 440.447,- Kč (slovy Čtyřistačtyřicet tisíc čtyřistačtyřicet sedm korun českých) bez DPH. Cena včetně DPH činí 532.940,87 Kč (slovy pět set třicet dva tisíc devět set čtyřicet korun českých osmdesát sedm haléřů). Daň z přidané hodnoty činí při sazbě 21 % částku 92.493,87 Kč (slovy Devadesát dva tisíc čtyřista devadesát tři korun českých osmdesát sedm haléřů).
2. Podrobná skladba ceny za dílo podle této smlouvy a jednotkové ceny a celková cena jsou uvedeny v „Cenové nabídce“, která je přílohou této smlouvy a nedílnou součástí této smlouvy. Jednotkové ceny jsou cenami pevnými po celou dobu realizace díla.
3. Cena díla podle odst. 1 tohoto článku je konečná a platná po celou dobu účinnosti smlouvy a zahrnuje veškeré náklady zhotovitele spojené se zhotovením díla, včetně všech souvisejících nákladů jako je doprava, likvidace odpadů, vlivy změn kurzů české měny vůči zahraničním měnám, obecný vývoj cen, zvýšené náklady vyplývající z obchodních podmínek, odstranění všech jeho vad a nákladů na jejich zjištění, apod. Zhotovitel odpovídá za správnost „Cenové nabídky“.
4. Právo na zaplacení ceny díla vzniká zhotoviteli řádným provedením celého díla, tj. dokončením a předáním díla zástupci objednatele ve věcech technických.
5. Objednatel neposkytne zhotoviteli zálohu na cenu díla. Objednatel uhradí cenu díla zhotoviteli na základě faktury – daňového dokladu (dále jen „faktura“) vystavené a odeslané zhotovitelem do 10 dnů od podpisu předávacího protokolu dle odst. 1 článku VI. smlouvy. Dohodou smluvních stran se sjednává splatnost faktury na 21 (slovy: dvacet jedna) dní ode dne jejího doručení objednateli doporučenou listovní zásilkou na adresu sídla objednatele nebo osobním podáním do podatelny v sídle objednatele.
6. Faktura musí mít všechny náležitosti daňového dokladu stanoveného zákonem č. 235/2004 Sb., o dani z přidané hodnoty, v platném znění, zákonem č. 563/1991 Sb., o účetnictví, ve znění pozdějších předpisů a v § 435 odst. 1 občanského zákoníku, přílohou faktury bude doklad o převzetí předmětu díla objednatelům dle odst. 1 článku VI smlouvy. Součástí faktury musí být podrobný rozpis provedených prací, který musí obsahovat minimálně údaje v souladu s přílohou této smlouvy. Nebude-li faktura obsahovat takové náležitosti, je objednatel oprávněn ji vrátit do data její splatnosti zpět zhotoviteli k opravě, aniž se tak objednatel dostane do prodlení s úhradou. Nová lhůta splatnosti faktury počne běžet znovu ode dne doručení opravené faktury objednateli doporučenou listovní zásilkou na adresu sídla objednatele nebo osobním podáním do podatelny v sídle objednatele.
7. Úhradu ceny díla provede objednatel bezhotovostně na výše uvedený bankovní účet zhotovitele. Cena díla se považuje za uhrazenou okamžikem odepsání příslušné částky z účtu objednatele ve prospěch účtu zhotovitele.
8. Smluvní strany dohodly, že zhotovitel nesmí postoupit pohledávku nebo její část vyplývající z této smlouvy třetí osobě bez předchozího písemného souhlasu objednatele. Zhotovitel nesmí započíst jakoukoliv svou pohledávku plynoucí z této smlouvy oproti jakékoliv pohledávce objednatele bez jeho předchozího písemného souhlasu.

V.

Podmínky provádění díla, povinnosti smluvních stran

1. Zhotovitel je povinen provést dílo s odbornou péčí, včas, v rozsahu a za podmínek uvedených v této smlouvě a v první jakosti. Při provádění díla se zhotovitel zavazuje dodržovat platné právní předpisy. Veškeré materiály, výrobky, zařízení apod. použité při zhotovování díla budou nové, nepoužité, nerepasované a budou odpovídat veškerým platným technickým normám a předpisům. Zhotovitel použije jen materiály a výrobky první jakosti, které mají takové vlastnosti, aby po dobu předpokládané existence díla byla, při běžné údržbě, zaručena požadovaná mechanická pevnost a stabilita, požární bezpečnost, hygienické požadavky, ochrana zdraví a životního prostředí a bezpečnost při užívání. Uvedené je zhotovitel povinen doložit příslušnými doklady.
2. Zhotovitel prohlašuje, že byl seznámen se skutečností, že dílo bude provádět za plného provozu objektu objednatele, tj. i během úřední doby, kdy v objektu budou v době provádění díla přítomny třetí osoby. Zavazuje se proto, že provede taková opatření při provádění díla, která vyloučí riziko zranění zaměstnanců objednatele a třetích osob a zamezí vzniku škod na straně objednatele a třetích osob.
3. S ohledem na to, že dílo bude prováděno za plného provozu objektu objednatele, budou práce probíhat dle časového harmonogramu prací, který zpracuje objednatel ve spolupráci se zhotovitelem. Osobou pověřenou k sestavení časového harmonogramu prací, k převzetí díla a potvrzení předávacího protokolu je zástupce objednatele ve věcech technických.
4. V případě nezpůsobilosti pracoviště pro zahájení prací zhotovitelem sepíše objednatel se zhotovitelem zápis, na základě kterého bude vypracován dodatek ke smlouvě, ve kterém se sjedná nový termín ukončení díla.
5. Zhotovitel je povinen na pracovišti zachovávat čistotu a pořádek, odstraňovat průběžně na svůj náklad nečistoty vzniklé prováděním prací včetně odpadu. Zhotovitel odpovídá objednateli a třetím osobám za škody vzniklé porušením těchto povinností.
6. Zhotovitel je povinen při provádění díla zamezit vzniku nadměrné prašnosti a počínat si tak, aby jeho činností nevznikalo nepřiměřené znečištění prostor objednatele.
7. Zhotovitel odpovídá objednateli nebo třetím osobám za škody, které při dodávce díla dle této smlouvy svou činností způsobí. Objednatel neodpovídá zhotoviteli nebo třetím osobám za škody, které zhotoviteli nebo třetím osobám vzniknou v souvislosti s provedením díla dle čl. II smlouvy.
8. Zhotovitel prohlašuje, že se před podpisem smlouvy seznámil s riziky na pracovišti objednatele, upozornil na ně své pracovníky a poddodavatele, a dále že určil způsob ochrany a prevence proti úrazům a jinému poškození zdraví.
9. Objednatel si vyhrazuje právo průběžně kontrolovat provádění díla. Zjistí-li, že zhotovitel porušuje svou povinnost, může požadovat, aby zhotovitel zajistil nápravu a prováděl dílo řádným způsobem. Neučiní-li tak zhotovitel ani v přiměřené době, může objednatel odstoupit od smlouvy, vedl-li by postup zhotovitele nepochybně k podstatnému porušení smlouvy.
10. Zhotovitel povede deník prací, do kterého bude zapisovat všechny údaje důležité pro řádné provádění díla. Deník prací bude uložen u zhotovitele a nahlížet do něho a provádět zápisy jsou oprávněny obě smluvní strany.

11. Zhotovitel se zavazuje vyzvat objednatele k prověření všech prací, které mají být zakryty nebo se stanou nepřístupnými, a to nejméně jeden pracovní den předem. V případě nesplnění povinnosti je zhotovitel povinen umožnit objednateli provedení dodatečné kontroly a nést náklady s tím spojené.
12. Zhotovitel prohlašuje, že dílo není zatíženo žádnými právy třetích osob.
13. Zhotovitel se zavazuje provést po dokončení prací v jednotlivých částech objektu (kancelářích, chodbách, schodišti) úklid tak, aby tyto prostory byly připraveny k užívání.
14. Původcem odpadu, který při provádění díla vznikne, je zhotovitel. Zhotovitel zajistí na vlastní náklady odstranění tohoto odpadu v souladu se zákonem č. 185/2001 Sb., o odpadech a o změně některých dalších zákonů, ve znění pozdějších předpisů.
15. Zhotovitel se zavazuje mít po dobu plnění předmětu smlouvy uzavřeno pojištění odpovědnosti za škodu způsobenou jeho činností v důsledku provádění díla objednateli, případně třetím osobám, a to ve výši pojistného plnění minimálně 1.000.000 Kč. Smlouvu týkající se předmětného pojištění je zhotovitel povinen předložit objednateli na jeho vyžádání.

VI.

Podmínky předání díla

1. Předání díla objednateli bude provedeno na základě přejímacího řízení, o němž smluvní strany pořídí písemný zápis o předání a převzetí díla, který podepiší obě smluvní strany. Dílo bude po dokončení objednateli předáno jako celek.
2. Termín přejímacího řízení oznámí zhotovitel objednateli písemně nejpozději tři pracovní dny předem. Součástí přejímacího řízení bude kontrola kompletnosti provedení díla. K přejímacímu řízení zhotovitel připraví a objednateli předloží doklady k provedenému dílu (atesty, bezpečnostní listy, aj). Zhotovitel předá objednateli v písemné formě pokyny k užívání a k údržbě oken a dveří a doklady prokazující likvidaci vzniklého odpadu.
3. Objednatel je oprávněn převzít i dílo, které vykazuje drobné vady a nedodělky, které samy o sobě, ani ve spojení s jinými nebrání řádnému užívání díla. V tomto případě je zhotovitel povinen odstranit tyto vady a nedodělky v termínu uvedeném v zápise o předání a převzetí díla.
4. Objednatel není povinen převzít dílo vykazující vady nebo nedodělky, které brání řádnému užívání díla. Vadou se pro účely této smlouvy rozumí odchylka v kvalitě, rozsahu nebo parametrech díla či jeho částí, nepředložení dokladů k provedení díla. Nedodělkem se rozumí nedokončená práce.
5. Okamžikem převzetí díla a podpisem předávacího protokolu objednatelem přechází ze zhotovitele na objednatele nebezpečí vzniku škody na věci předané k provedení díla.
6. Vlastnické právo k dílu dle čl. II smlouvy přechází na objednatele okamžikem převzetí díla dle odst. 1 tohoto článku.

VII.

Záruční doba, odpovědnost za vady

1. Zhotovitel poskytuje objednateli záruku za jakost díla v délce 5roků pro okenní a dveřní systémy a v délce 5 roků na použitý materiál, příslušenství a na provedenou práci. Záruční doba začíná běžet dnem převzetí díla. Záruční doba neběží po dobu, po kterou nemůže objednatel dílo pro jeho vady užívat.

2. Zhotovitel odpovídá za vady, která má dílo v okamžiku přechodu nebezpečí škody na díle na objednatele, tj. v okamžiku předání dokončeného díla. Povinnosti vyplývající ze záruky na dílo tím nejsou dotčeny.
3. Objednatel je povinen vady písemně reklamovat u zhotovitele bez zbytečného odkladu po jejich zjištění. V reklamaci musí být vady popsány. Objednatel je oprávněn požadovat odstranění vady opravou, je-li vada opravitelná nebo požadovat přiměřenou slevu ze sjednané ceny.
4. Kontaktní adresou zhotovitele pro zaslání reklamace je adresa sídla zhotovitele, ID datové schránkyfuqq8i8. Změny těchto údajů se zhotovitel zavazuje oznámit objednateli písemnou formou, bez odkladu poté, co změny nastanou.
5. Zhotovitel potvrdí objednateli písemnou formou přijetí reklamace a do 5 pracovních dnů od doručení reklamace začne s odstraňováním reklamovaných vad, nedohodnou-li se smluvní strany na delší lhůtě, která však nepřekročí 45 kalendářních dnů od uplatnění reklamace.
6. Veškeré náklady na dopravu a jiné související náklady, vzniklé v důsledku uplatnění práva ze zákonné odpovědnosti za vady, práva ze záruky za jakost či práva z náhrady škody, včetně nákladů na jejich zjištění, hradí zhotovitel.

VIII. Smluvní pokuty

1. Pokud zhotovitel nedodrží dobu plnění dohodnutou v odst. 1 čl. III smlouvy, zaplatí objednateli smluvní pokutu ve výši 500 Kč (slovypětsset korun českých) za každý den prodlení.
2. Pokud zhotovitel nedodrží při odstraňování reklamované vady termín sjednaný dle odst. 5 čl. VII. smlouvy, zaplatí objednateli smluvní pokutu ve výši 200 Kč (slovy dvěstě korun českých) za každý i započatý den prodlení, za každou reklamovanou vadu zvlášť.
3. Úhrada smluvních pokut nemá vliv na vznik nároku objednatele na úhradu případně vzniklé újmy (škody) prodlením zhotovitele.
4. Pro vyúčtování, náležitosti faktury a splatnost úroků z prodlení smluvních pokut, platí obdobně ustanovení čl. IV smlouvy.

IX. Zánik závazků, odstoupení od smlouvy

1. Smluvní strany mohou ukončit smluvní vztah
 - písemnou dohodou obou smluvních stran při vzájemném vyrovnání účelně vynaložených a prokazatelně doložených nákladů ke dni zániku smlouvy,
 - jednostranným odstoupením od smlouvy pro její podstatné porušení,
 - jednostranným odstoupením objednatele od smlouvy v případě, že bude vůči majetku zhotovitele vyhlášeno insolvenční řízení, v němž bude vydáno rozhodnutí o úpadku nebo byl-li vůči zhotoviteli insolvenční návrh zamítnut pro nedostatek majetku k úhradě nákladů insolvenčního řízení
2. Za podstatné porušení smlouvy se považuje:
 - prodlení zhotovitele s dokončením díla déle než 30 kalendářních dnů,
 - pozastavení prací na provádění díla zhotovitelem bez dohody s objednatelem, po dobu delší než 15 dní
 - prodlení zhotovitele vůči schválenému časovému harmonogramu prací, po dobu delší pěti kalendářních dnů,

- porušení povinnosti zhotovitele dle čl. V odst. 1 smlouvy a nezjednání nápravy provádět dílo s odbornou péčí, v rozsahu a za podmínek uvedených v této smlouvě a v první jakosti, je-li zjištěna objednatelům při kontrole provádění díla,
3. Při zániku závazku před dokončením díla dle čl. III si smluvní strany sjednaly tyto povinnosti:
 - zhotovitel provede soupis provedených prací a dodávek oceněný dle způsobu, kterým je stanovena cena díla a zpracuje „dílčí konečnou fakturu“,
 - zhotovitel vyklidí a uklidí prostory objednatele, kde prováděl dílo, a vyzve objednatele písemně na adresu uvedenou v záhlaví smlouvy k „dílčímu předání díla“, při předání se v takovém případě postupuje přiměřeně dle čl. VI této smlouvy.
 4. Odstoupení od smlouvy musí být učiněno písemně do datové schránky nebo písemně v listinné podobě na adresu druhé smluvní strany. Účinky odstoupení od smlouvy nastávají dnem doručení oznámení o odstoupení druhé smluvní straně. V pochybnostech se má za to, že odstoupení od smlouvy bylo doručeno nejpozději do 10 dnů od jeho odeslání. Odstoupením se smlouva zrušuje od počátku.
 5. Odstoupení od této smlouvy se nedotýká práva na zaplacení smluvní pokuty nebo úroku z prodlení, ani práva na náhradu škody.

X.

Jednání smluvních stran

K jednání ve věcech této smlouvy jsou oprávněni:

za objednatele:

- ve věcech smluvních: doc. MUDr. Kvetoslava Kotrbová, Ph.D., ředitelka
- ve věcech organizačních a technických, včetně převzetí díla: [redacted] telefon [redacted]
- ve věcech fakturačních: [redacted] telefon [redacted]

za zhotovitele:

- ve věcech smluvních: [redacted] jednatel
- ve věcech technických, včetně předání díla: [redacted]
- ve věcech BOZP: Ing. Tomáš Mazel, jednatel
- ve věcech fakturačních: Ing. Tomáš Mazel, jednatel

XI.

Závěrečná ustanovení

1. Právní vztahy touto smlouvou neupravené se řídí příslušnými ustanoveními občanského zákoníku.
2. Zhotovitel bere na vědomí, že na tuto smlouvu se vztahují povinnosti uveřejnění dle zákona č. 340/2015 Sb., o zvláštních podmínkách účinnosti některých smluv, uveřejňování těchto smluv a o registru smluv (zákon o registru smluv), v platném znění. Smluvní strany tímto ujednávají, že zveřejnění dle tohoto zákona zajistí objednatel způsobem, v rozsahu a ve lhůtách z něho vyplývajících. O provedeném uveřejnění objednatel zhotovitele informuje poté, co obdrží ze strany správce registru smluv potvrzení o provedeném uveřejnění.
3. Zhotovitel bere dále na vědomí, že objednatel je povinným subjektem dle zákona č. 106/1999 Sb. o svobodném přístupu k informacím v platném znění. Je tak povinen či oprávněn tuto smlouvu, jakož i jiné skutečnosti vyplývající z jejího naplňování, uveřejnit či poskytnout třetím osobám, pokud takový postup vyplývá z právních předpisů, a to vč. základních osobních údajů. Pro účely

uveřejňování či poskytování informací smluvní strany současně shodně prohlašují, že žádnou část této smlouvy nepovažují za své obchodní tajemství bránící jejímu uveřejnění nebo poskytnutí.

4. Zhotovitel bere na vědomí, že je na základě § 2 písm. e) zákona č. 320/2001 Sb., o finanční kontrole ve veřejné správě a o změně některých zákonů (zákon o finanční kontrole), ve znění pozdějších předpisů, osobou povinnou spolupůsobit při výkonu finanční kontroly u objednatele.
5. Jakékoliv změny či doplňky této smlouvy mohou být prováděny pouze vzestupně číslovanými písemnými dodatky podepsanými oprávněnými zástupci obou smluvních stran.
6. Tato smlouva je vypracována ve čtyřech stejnopisech, z nichž dva stejnopisy obdrží zhotovitel a dva stejnopisy obdrží objednatel.
7. Platnosti nabývá tato Smlouva dnem jejího podpisu oběma smluvními stranami. Smlouva nabývá účinnosti nejdříve dnem uveřejnění v registru smluv v souladu s § 6 odst. 1 zákona č. 340/2015 Sb., o zvláštních podmínkách účinnosti některých smluv, uveřejňování těchto smluv a o registru smluv (zákon o registru smluv).
8. Smluvní strany shodně a výslovně prohlašují, že je jim obsah smlouvy dobře znám v celém jeho rozsahu s tím, že smlouva je projevem jejich vážné, pravé a svobodné vůle a nebyla uzavřena v tísní či za nápadně nevýhodných podmínek.

Nedílnou součástí této smlouvy jsou Přílohy:

Příloha č. 1 – „Cenová nabídka“

Příloha č. 2 – „Technická specifikace“

V Českých Budějovicích dne 21. 10. 2020

V Kuřimi dne 20. 9. 2020



doc. MUDr. Kvetoslava Kotrbová, Ph.D.
ředitelka KHS Jihočeského kraje



Ing. Tomáš Mazel
jednatel

Příloha č. 1 – „Cenová nabídka“

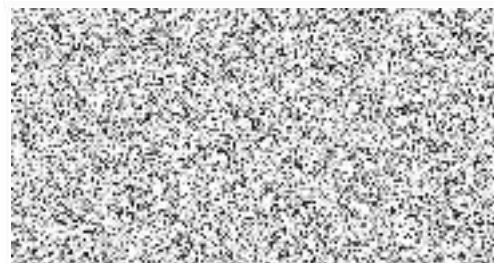
CENOVÁ NABÍDKA

Název veřejné zakázky:

„KHS Jihočeského kraje – výměna oken a dveří ÚP Písek (1. NP)“

| | |
|---------------------------|---------------------------------|
| Název | OKNOSTYL group s.r.o. |
| Právní forma | 112 - právnická osoba |
| Sídlo | Tišnovská 2029/51, 664 34 Kuřim |
| IČ | 27689719 |
| DIČ | CZ27689719 |
| Nabídková cena bez DPH | 440.447,- Kč |
| DPH 21% | 92.493,87 Kč |
| Nabídková cena včetně DPH | 532.940,87 Kč |

V Kuřimi, dne 22. 7. 2020





OKNO STYL

Mezi nebem a zemí. Dokonalá okna

20 LET ZKUŠENOSTÍ
44 000 PRODANÝCH OKEN A DVEŘÍ
180 000 OBSLUŽENÝCH ZAKAZNÍKŮ

CENOVÁ NABÍDKA

5/20/1669

DODAVATEL:

OKNOSTYL group s.r.o.
Tišnovská 51, 664 34 Kuřim
IČ: 27689719, DIČ: CZ27689719
www.oknostyl.cz

Kontaktní osoba

Tišnovská 2029/51, 664 34 Kuřim



ODBĚRATEL:

VZ KHS Jihočeského kraje

T:



Vážení,

nabízíme vám okna, která změní váš pohled na svět. Budete se rádi dívat, jak na domě vypadají a ještě raději uvidíte, jak přes ně vypadá svět venku. Naše plastová okna vám přinesou komfort a bezpečí. V teple a v klidu domova, bez průvanu a bez hluku zvenčí, se s našimi okny budete každý den cítit skvěle.

Stačí se na nás spolehnout. Jsme pro vás jistotou, že budete mít kvalitní a krásná okna, přesně podle vašich představ.

Víme, co od nás očekáváte a rádi vám to nabídneme. Garantujeme vám kvalitu a současně nízkou cenu. Vaši objednávku vyřídíme spolehlivě od začátku do konce k vaší plné spokojenosti. V naší firmě se vám vždy bude někdo věnovat, vždy tu bude někdo jen pro vás.

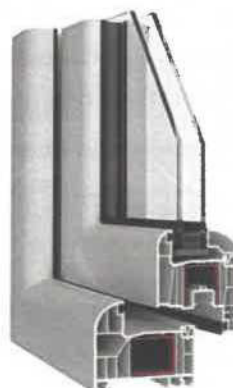
S okny, která si od nás pořídíte, ušetříte čas i peníze. Díky moderním výrobním technologiím naše okna dobře izolují a vy tak budete šetřit svoje peníze za vytápění. Kvalita použitých materiálů našich oken vám zajišťuje jejich dlouhou životnost a stálý vzhled.

A těšit vás bude i snadná péče. Perfektně hladké plochy skel i profilů jdou čistit snadno, bez zbytečné námahy a bez speciálních prostředků. Vaše okna budou vypadat stále jako nová.

Šetřete si svůj čas i peníze pro sebe. S okny od OKNOSTYLU vám zůstane obojí.

Nabízíme vám:

**6-ti komorový
PREMIUM klasik**



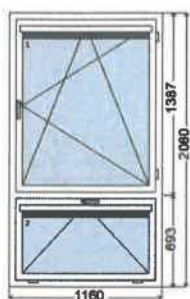
vaše sleva

63%



Položka č. 1

2 ks



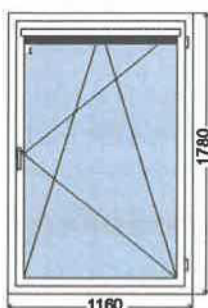
vnitřní pohled (interiér)

| | |
|-----------------------|---|
| Systém: | 6-ti komorový PREMIUM klasik |
| Barva výrobku: | Bílá oboustranně |
| Typ zasklení: | 4/16A/4S1 dvojsklo (U=1,0) Teplý meziskelní (distanční) rámeček (1,2) |
| Kování: | Celoobvodové kování Winkhaus activPilot |
| Rozměry: | š. 1160 / v. 2080 |
| Cena výrobku: | 13 540 CZK |
| Cena po slevě: | 5 010 CZK |
| Cena za počet: | 10 020 CZK |

| | | |
|--|------|----------------------------------|
| Parapet PVC: Skutečné vyložení:200 mm , délka:1160 mm , barva:PVC Bílá | 2 ks | 505 CZK |
| Parapet hliníkový ohýbaný: Vyložení 165 mm délka:1160 mm , barva:Al Bílá | 2 ks | 500 CZK |
| Žaluzie EURO Style Opal: barva:1 | 4 ks | 1 584 CZK |
| Klika: Standardní klika hliníková (Barva RAL) | 2 ks | 0 CZK* započteno do ceny výrobku |

Položka č. 2

43 ks



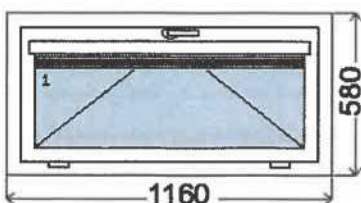
vnitřní pohled (interiér)

| | |
|-----------------------|---|
| Systém: | 6-ti komorový PREMIUM klasik |
| Barva výrobku: | Bílá oboustranně |
| Typ zasklení: | 4/16A/4S1 dvojsklo (U=1,0) Teplý meziskelní (distanční) rámeček (1) |
| Kování: | Celoobvodové kování Winkhaus activPilot |
| Rozměry: | š. 1160 / v. 1780 |
| Cena výrobku: | 9 930 CZK |
| Cena po slevě: | 3 674 CZK |
| Cena za počet: | 157 988 CZK |

| | | |
|--|-------|----------------------------------|
| Parapet PVC: Skutečné vyložení:200 mm , délka:1160 mm , barva:PVC Bílá | 43 ks | 10 849 CZK |
| Parapet hliníkový ohýbaný: Vyložení 165 mm délka:1160 mm , barva:Al Bílá | 43 ks | 10 752 CZK |
| Žaluzie EURO Style Opal: barva:1 | 43 ks | 22 474 CZK |
| Klika: Standardní klika hliníková (Barva RAL) | 43 ks | 0 CZK* započteno do ceny výrobku |

Položka č. 3

4 ks



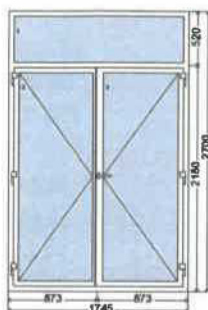
vnitřní pohled (interiér)

| | |
|-----------------------|---|
| Systém: | 6-ti komorový PREMIUM klasik |
| Barva výrobku: | Bílá oboustranně |
| Typ zasklení: | 4/16A/4S1 dvojsklo (U=1,0) Teplý meziskelní (distanční) rámeček (1) |
| Kování: | Celoobvodové kování Winkhaus activPilot |
| Rozměry: | š. 1160 / v. 580 |
| Cena výrobku: | 4 991 CZK |
| Cena po slevě: | 1 847 CZK |
| Cena za počet: | 7 387 CZK |

| | | |
|--|------|----------------------------------|
| Parapet PVC: Skutečné vyložení:200 mm , délka:1160 mm , barva:PVC Bílá | 4 ks | 1 009 CZK |
| Parapet hliníkový ohýbaný: Vyložení 165 mm délka:1160 mm , barva:Al Bílá | 4 ks | 1 000 CZK |
| Žaluzie EURO Style Opal: barva:1 | 4 ks | 1 277 CZK |
| Klika: Standardní klika hliníková (Barva RAL) | 4 ks | 0 CZK* započteno do ceny výrobku |

Položka č. 4

2 ks



dveře vnitřní pohled (interiér)

| | |
|-----------------------|---|
| System: | TROCAL 76 AD |
| Barva výrobku: | Bílá oboustranně |
| Typ zasklení: | PT4-16-Pc4 PLANIB.TOP+Ar U=1,0 (1,2,3) |
| Kování: | G-U |
| Rozměry: | š. 1745 / v. 2700 |
| Cena výrobku: | 74 856 CZK |
| Cena po slevě: | 27 697 CZK |
| Cena za počet: | 55 394 CZK |

Madla a příslušenství zavírání: SAMOZAVÍRAČ TS 4000, bílá barva:Standard

2 ks

9 014 CZK

Klika: BEZP.KLIKA-MADLO bílá barva:

2 ks

5 658 CZK* započteno do ceny výrobku

CENOVÁ NABÍDKA**5/20/1669**

| | |
|---|-------------|
| Cena výrobků celkem (okna a dveře) | 623 754 CZK |
| Sleva celkem (*bližší info níže)63% | 392 965 CZK |
| Cena výrobků celkem po slevách | 230 789 CZK |
| Montáž plastových oken a dveří celkem | 54 075 CZK |
| Demontáž dřevěných prvků celkem | 11 008 CZK |
| Ekologická likvidace jednoduchých oken celkem | 14 875 CZK |
| Vnitřní zednické práce obyčejné celkem | 38 675 CZK |
| Montáž SWS systému parozábran (Int. + Ext.) celkem | 26 775 CZK |
| Výmalba špalety kolem oken, barva bílá, jeden nános (m2) celkem | 5 286 CZK |
| Parapet vnitřní celkem | 12 363 CZK |
| Parapet vnější celkem | 12 252 CZK |
| Žaluzie celkem | 25 335 CZK |
| Madla a příslušenství zavírání celkem | 9 014 CZK |
| Cena celkem bez DPH | 440 447 CZK |
| DPH 21% | 92 494 CZK |
| Cena celkem s DPH | 532 941 CZK |

Cenová nabídka, zaměření a odborná konzultace zdarma.**PLATEBNÍ PODMÍNKY:**

Dle SOD

DODACÍ PODMÍNKY:

Dle SOD

NENÍ-LI UVEDENO JINAK: Veškeré výšky jsou uvedené bez podkladních profilů 30mm. Rozměry v milimetrech. Pohled zevnitř. Ceny platí pouze v případě realizace zakázky jako celku. Cena za zednické zapravení obsahuje zapravení vnitřního ostění a případné zatáhnutí akrylem z vnější strany a materiál spojený s těmito pracemi.

POZNÁMKA:

Z technických důvodů se může grafické vyobrazení, nebo popisky lišit od zadávací dokumentace. Cenová nabídka však tuto plně akceptuje a obsahuje veškeré náklady na řádné plnění díla dle dokumentace zveřejněné zadavatelem.

Firma Oknostyl group s.r.o. zajišťuje kompletní realizace. Snažíme se vždy přizpůsobit individuálním požadavkům každého zákazníka. Dodržujeme sjednané termíny. Díky úzké spolupráci přímo s výrobcem a profesionálnímu přístupu zaměstnanců je naše práce efektivní, levná a rychlá, nikdy však na úkor kvality. Kvalita našich oken a dveří vás přesvědčí. Stejně jako náš servis, který všem zákazníkům poskytujeme. **Záruční doba na okna a dveře od naší firmy je 60 měsíců.** Během záruční doby máte nárok na řešení všech problémů, pokud by se nějaké vyskytly. Navíc všem našim zákazníkům poskytujeme zvýhodněný pozáruční servis po celou dobu životnosti dodaných výrobků. obraťte se na nás s klidem a důvěrou, jsme tu pro vás k vaší úplné spokojenosti. Pokud vás naše nabídka oslovila, neváhejte nás kontaktovat. Rádi vám poskytneme doplňující informace o našich produktech i cenových nabídkách. Kontaktujte nás prosím na uvedených telefonních číslech nebo e-mailu.

DNE:

09.07.2020

ZPRACOVAL:

Plastová okna PREMIUM KLASIK

| | | | |
|---|--|----------------|---------------------------------------|
| Profil | 6-komorový profil s dvojitým nalehávkovým těsněním | | |
| Výztuha | Rám i křídlo, pozinkovaná ocel od 1,0 do 2,0 mm | | |
| Počet komor v rámu | 6 | | |
| Počet komor v křídle | 6 | | |
| Dorazové těsnění | 2x EPDM (kaučuk) | | |
| Součinitel prostupu tepla profilem (rám + křídlo) | $U_f = 0,85 \text{ W/m}^2\text{K}$ | | |
| Stavební hloubka rámu | 80 mm | | |
| Max. sířka zasklení | 42 mm | | |
| Min. sířka zasklení | 24 mm | | |
| Hodnota u skla 1200x1500 | | | |
| Parametry skla | $U_g = 0,7 \text{ W/m}^2\text{K}$ | Parametry skla | $U_{g+} = 0,93 \text{ W/m}^2\text{K}$ |
| | $U_g = 1,0 \text{ W/m}^2\text{K}$ | | $U_{g+} = 1,1 \text{ W/m}^2\text{K}$ |
| | $U_g = 1,1 \text{ W/m}^2\text{K}$ | | $U_{g+} = 1,2 \text{ W/m}^2\text{K}$ |
| Konstrukční součky | 89 mm | | |
| Kování | Winkhaus activPilot | | |
| Polohy okna | Uzavřeno, otevřeno, ventilace, (mikroventilace) | | |
| Barva vnitřní | bílá | | |
| Zvuková izolace | (Plocha okna max. 2,7 m ² sklo 4/18/4/18/4 - Rw = 32 dB (dle EN 14351-1+A1) | | |
| Propustnost vzduchu | Třída 4 (dle EN 12207) | | |
| Účinnost proti vodě | Třída 7A (dle EN 12208) | | |
| Účinnost proti zatřesení větrem | Okno nebo balkonové dveře - jednokřídlé - třída C3 (dle EN 12210) | | |
| | Okno nebo balkonové dveře dvou-, tří, čtyř-křídlé - třída C2 | | |
| | Okno vícekřídlé- max. 8 křídel - třída C, třída A2 (dle EN 12210) | | |
| | Posuvné okno - třída C1, třída B2 (dle EN 12210) | | |

Plastové vchodové dveře

- Systém: VEKA AD
- Barva výrobku: bílá
- Typ zasklení: PT4-16-Pc4 PLANIB.TOP+Ar U=1,0
- Kování: G-U
- Zavírání: SAMOZAVÍRAČ TS 4000
- Klika: bezpečnostní klika-madlo

Parapet vnitřní

- PVC
- Barva: bílá

Parapet vnější

- Hliníkový ohýbaný

Žaluzie

- EURO Style Opal
- Barva: bílá

