

SMLOUVA O DÍLO
Č. ZHOTOVITELE: 2020/045
Č. OBJEDNATELE: 115/2020

Smluvní strany

Město Čáslav

Sídlo: Nám. Jana Žižky z Trocnova 1
 286 01 Čáslav
IČ: 00236021
DIČ: CZ00236021
Statutární zástupce: JUDr. Vlastislav Málek, starosta
Číslo účtu: 11117722/0800
 94-5014161/0710

na straně jedné jako objednatel (dále jen „objednatel“).

a

Konstrukce a dopravní stavby s.r.o.

se sídlem: Zbraslavice 2, PSČ 285 21
zastoupen: Ing. Michalem Holíkem, jednatelem
IČ: 28447085
DIČ: CZ28447085
Číslo účtu: Fio banka a.s., č.ú.: 2801486388/2010

zapsána v obchodním rejstříku vedeném Městským soudem v Praze, oddíl C, vložka 142142

na straně druhé jako zhotovitel (dále jen „zhotovitel“)

uzavírají podle § 2586 a následujících zákona č. 89/2012 Sb., občanský zákoník, tuto:

smlouvu o dílo na realizaci stavby

„Cyklostezka Čáslav – Filipov (3)“

čl. I.

Předmět plnění

- 1.1. Zhotovitel se touto smlouvou zavazuje provést pro objednatele řádně a včas, na svůj náklad a nebezpečí stavbu „**Cyklostezka Čáslav – Filipov (3)**“ a objednatel se zavazuje za provedené dílo zaplatit zhotoviteli cenu ve výši a za podmínek sjednaných touto smlouvou.
- 1.2. Dílo bude provedeno v rozsahu, způsobem a v jakosti stanovené:
 - a) touto smlouvou,
 - b) projektovou dokumentací v rozsahu dokumentace pro provádění stavby „Cyklostezka Čáslav - Filipov“ zpracovanou Ateliérem projektování inženýrských staveb, s.r.o.
 - c) nabídkou zhotovitele díla ze dne 20.08.2020 vč. oceněného soupisu stavebních prací a dodávek,
 - d) pravomocným stavebním povolením,
 - e) obecně závaznými právními předpisy, ČSN, EN, metodikami výrobců pokud neodporují právním předpisům a ČSN a EN a veškerými písemnými pokyny a podklady předanými

objednatel zhotoviteli podle této smlouvy a případnými pozdějšími změnami shora uvedené dokumentace, které byly vyvolány potřebami zjištěnými v průběhu provádění díla, jeho zkoušení, a uvádění do provozu a/nebo z důvodu rozhodnutí či opatření orgánu státního stavebního dohledu, příp. jinými orgány příslušnými ke kontrole staveb či jinými okolnostmi smluvními stranami nepředvídanými, rozhodnutími, resp. vyjádřeními veřejnoprávních orgánů, výsledky kontrolních dnů a prováděných zkoušek s tím, že objednatel je oprávněn upravit způsob provádění díla.

1.3. Dílo rovněž zahrnuje provedení, dodání a zajištění všech činností, prací, služeb, věcí a dodávek, nutných k realizaci díla, a v tom zejména:

- a) zařízení staveniště, jeho zřízení, odstranění, zajištění, zabezpečení a napojení na inženýrské sítě, vč. nákladů spojených s užíváním veřejného prostranství, v rámci zařízení staveniště zhotovitel zajistí podmínky pro výkon technického dozoru stavebníka, koordinátora bezpečnosti a ochrany zdraví při práci a autorského dozoru projektanta,
- b) zajištění vytýčení inženýrských sítí (tras technické infrastruktury) podle podmínek jejich správců, a to před zahájením zemních prací na staveništi, včetně jejich zaměření a zakreslení dle skutečného stavu do příslušné dokumentace a včetně jejich písemného a zřetelného předání jednotlivým správcům, pokud je to potřebné,
- c) likvidace stavebního odpadu, jeho uložení na řízenou skládku, ekologická likvidace nebo jiná jeho likvidace v souladu se zákonem č. 185/2001 Sb., o odpadech a o změně některých dalších zákonů, ve znění pozdějších předpisů, a doložení dokladů o této likvidaci, včetně úhrady poplatků za toto uložení, likvidaci a dopravu,
- d) zajištění bezpečných přechodů a přejezdů přes výkopy pro zabezpečení přístupu a příjezdu k objektům,
- e) zajištění ochrany proti šíření prašnosti a nadměrného hluku,
- f) zpracování a dodání všech dalších dokladů potřebných k předání díla,
- g) úplné vyčištění a vyklizení dokončené akce a staveniště, případně výstavbou dotčených pozemků a komunikací, vč. jejich uvedení do původního či s objednatel dohodnutého stavu,
- h) provedení závěrečného úklidu dokončeného díla dle této smlouvy,
- i) zpracování dokumentace skutečného provedení stavby a geometrického zaměření dokončené stavby.

to vše v místě provádění díla dle této smlouvy, nevyplývá-li z povahy věci jinak.

Zhotovení díla dle předchozí specifikace je jako celek označována jako „dílo“.

Dílo bude provedeno v normové jakosti kvality dle platných ČSN s použitím výrobků nejvyšší kvalitativní třídy jakosti. Změny díla, včetně ceny a doby plnění, budou-li změnou ovlivněny, musí být specifikovány v písemném dodatku k této smlouvě a pro zhotovitele se stanou závaznými vždy ode dne účinnosti příslušného písemného dodatku smlouvy.

1.4. Podpisem smlouvy o dílo zhotovitel potvrzuje, že k provedení díla má potřebné oprávnění k podnikání a disponuje dostatečnými kapacitami a odbornými znalostmi, které jsou nezbytné ke kvalitnímu provedení díla ve smyslu smlouvy o dílo.

čl. II.

Doba plnění

2.1. Smluvní strany se dohodly, že dílo bude provedeno jako celek, a to v následujících termínech:

Předání a převzetí staveniště: do 10 dnů od doručení písemného vyzvání objednatele zhotoviteli.

Zahájení stavebních prací: do 20 dnů od předání staveniště.

Dokončení stavebních prací: max. do 7 měsíců od předání staveniště.

Realizace díla se bude řídit odsouhlaseným harmonogramem průběhu prací (dále jen „harmonogram“), který je nedílnou přílohou SoD.

- 2.2. Termín dokončení stavebních prací může být změněn z důvodu zásahu vyšší moci nebo jiných neočekávaných okolností, které buď nastaly bez zavinění některé ze smluvních stran, nebo výlučně z důvodu na straně objednatele. Lhůta pro dokončení plnění veřejné zakázky se v těchto případech prodlouží o takový počet dní, v jejichž průběhu prokazatelně existovaly důvody, které znemožňovaly nebo komplikovaly průběh plnění veřejné zakázky
- 2.3. Dokončením stavebních prací se rozumí předání úplně a řádně dokončeného díla objednateli bez vad a nedodělků, které by bránily užívání díla a podepsání Protokolu o předání a převzetí díla, předání dokladů k převzetí akce a dokladů o předepsaných zkouškách, revizích a o shodě, předání dokumentace skutečného provedení stavby a úplné vyklizení staveniště, úklid všech ploch používaných zhotovitelem v průběhu výstavby, úpravy venkovních ploch uvedením do původního či s objednatelem dohodnutého stavu.
- 2.4. V případě, že koordinátor bezpečnosti a ochrany zdraví při práci na staveništi, osoba vykonávající za objednatele inženýrsko – investorskou činnost na stavbě (dále jen „osoba vykonávající technický dozor investora“), objednatel nebo jiná k tomu oprávněná osoba (např. oblastní inspektorát práce) přeruší práce na staveništi z důvodu porušení pravidel bezpečnosti a ochrany zdraví při práci, toto přerušení nebude mít vliv na lhůtu plnění díla uvedenou v ustanovení odst. 2.1 tohoto článku této smlouvy.

čl. III.

Místo plnění

- 3.1. Místem plnění jsou pozemky parc. č. 1975/2, 341/4, 1975/9, 341/5, 341/6, 341/7, 341/1, 1975/10, k. ú. Čáslav a parc. č. 93, 92/2, k. ú. Filipov u Čáslavi.
- 3.2. Zhotovitel prohlašuje, že se dostatečně seznámil s faktickým stavem a technickou dokumentací stavu místa provádění díla a staveniště, a že nezjistil, ani podle stanovisek jím přizvaných odborně způsobilých osob, žádné překážky, které by zhotoviteli bránily v uzavření této smlouvy a/nebo které by vedly k nemožnosti provedení díla dle této smlouvy.

čl. IV.

Cena díla

- 4.1. Cena za provedené dílo je stanovena dohodou smluvních stran a činí:

Cena bez DPH	18 470 000,00	Kč
DPH	3 878 700,00	Kč
<hr/>		
Cena celkem včetně DPH	22 348 700,00	Kč

(dále jen "Cena za provedení díla")

- 4.2. V Ceně za provedení díla jsou zahrnuty veškeré náklady zhotovitele, které při plnění svého závazku dle této smlouvy vynaloží (např. náklady na materiál, energie a média potřebná k realizaci díla, dopravní opatření, odvoz a uložení odpadu, dopravu, vybudování, udržování a vyklizení staveniště, vytýčení inženýrských sítí dle podkladů předaných objednatelem, geodetické práce, náklady na služby, atesty materiálů, veškeré zkoušky a revize). Cena za provedení díla nebude po dobu do ukončení díla předmětem zvýšení, pokud tato smlouva výslovně nestanoví jinak. Zhotovitel prohlašuje, že všechny technické, finanční, věcné a ostatní podmínky díla zahrnul do kalkulace Ceny za provedení díla. Zhotovitel výslovně prohlašuje, že součástí Ceny za provedení díla jsou i veškeré náklady spojené se splněním podmínek stavebního řízení či získáním jiných povolení či jiných rozhodnutí orgánů veřejné správy.
- 4.3. Cena za provedení díla v sobě nezahrnuje dodatečné práce, které nemohla v dostatečném rozsahu a při náležitě péči postihnout projektová dokumentace stavby z důvodu jejich objektivní nepředvídatelnosti, a které jsou pro provedení díla nezbytné. V případě změn u prací, které jsou obsaženy v položkovém rozpočtu, bude změna ceny stanovena na základě jednotkové ceny dané práce v položkovém rozpočtu. V případě dodatečných prací, které nejsou v položkovém

rozpočtu uvedeny, bude cena stanovena na základě nabídky zhotovitele, maximálně však do výše ceny dle obecně dostupné cenové soustavy. Pokud se v průběhu realizace stavby vyskytne potřeba dodatečných stavebních prací, bude jejich zadání provedeno v souladu se zněním zákona č. 134/2016 Sb., o zadávání veřejných zakázek.

- 4.4. Nebude-li některá část díla v důsledku sjednaných méněprací provedena, bude Cena za provedení díla snížena, a to odečtením veškerých nákladů na provedení těch částí díla, které v rámci méněprací nebudou provedeny. Náklady na méněpráce budou odečteny ve výši součtu veškerých odpovídajících položek a nákladů neprovedených dle položkového rozpočtu, který je součástí nabídky zhotovitele podané na předmět plnění v rámci zadávacího řízení příslušné zakázky. Nedojde-li mezi oběma stranami k dohodě při odsouhlasení množství nebo druhu provedených prací a dodávek, je zhotovitel oprávněn fakturovat pouze práce, u kterých nedošlo k rozporu.
- 4.5. Rozsah případných méněprací nebo dodatečných stavebních prací a cena za jejich realizaci, změny, doplňky nebo rozšíření, které nejsou součástí díla dle této smlouvy a součástí Ceny za provedení díla, musí být vždy předem sjednány dodatkem k této smlouvě. Pokud zhotovitel provede některé z těchto prací bez potvrzeného písemného dodatku smlouvy, má objednatel právo odmítnout jejich úhradu a cena za jejich provedení je součástí Ceny za provedení díla.

čl. V.

Platební podmínky

- 5.1. Zálohové platby se nesjednávají a nebudou poskytovány.
- 5.2. Úhrada ceny díla bude realizována objednatelem na základě faktur (dílčích daňových dokladů). Dílčí faktury (daňové doklady) budou vystaveny za kalendářní měsíce na základě soupisu skutečně a řádně provedených prací potvrzených objednatelem. Poslední faktura bude vystavena na min. 10 % z ceny díla bez DPH. Všechny faktury budou odsouhlaseny technickým dozorem investora na základě zápisů prováděných prací ve stavebním deníku a v souladu s položkovým rozpočtem.
- 5.3. Zhotovitel s fakturou (daňovým dokladem) včetně soupisu prací předloží i elektronickou podobu soupisu prací. Soubor bude v otevřeném formátu (např. ve formátu .xls(x) programu MS Excel či jiném otevřeném tabulkovém formátu). Členění soupisu prací přiloženého k faktuře musí odpovídat soupisu prací z nabídky uchazeče, pokud se smluvní strany v konkrétním případě nedohodnou jinak.
- 5.4. Splatnost faktur (daňových dokladů) činí s ohledem na spolufinancování z rozpočtu Státního fondu dopravní infrastruktury 60 dní od doručení faktury objednateli.
- 5.5. Dílčí daňový doklad (faktura) je uhrazen dnem odepsání příslušné částky z účtu objednatele. Platba bude provedena na účet zhotovitele uvedený ve smlouvě o dílo.
- 5.6. Veškeré účetní doklady musí obsahovat náležitosti daňového dokladu. V případě, že účetní doklady nebudou obsahovat požadované náležitosti, je zadavatel oprávněn je vrátit zpět k doplnění, lhůta splatnosti počne běžet znovu od doručení řádně opraveného dokladu.
- 5.7. Objednatel upozorňuje zhotovitele, že je plátcem DPH. Na předmětné stavební práce se nevztahuje režim přenesené daňové povinnosti, dle ustanovení § 92a) a § 92c) zákona č. 235/2004 Sb., o dani z přidané hodnoty. Daňový doklad bude vystaven včetně DPH v platné sazbě.
- 5.8. Smluvní strany sjednaly, že v případě převzetí díla s výhradami dle čl. X odst. 10.5 této Smlouvy, budou faktury uhrazeny max. do výše 90 % sjednané celkové ceny. Z poslední fakturované částky bude provedena pozastávka ve výši 10 % ze sjednané celkové ceny díla. Pozastávka bude uvolněna do 10 dnů po odstranění všech vad a nedodělků zjištěných při předání a převzetí díla a zapsaných do předávacího protokolu. Po odstranění vad a nedodělků bude vyhotoven dodatek Protokolu o předání a převzetí díla, který bude podepsán oběma Smluvními stranami.

- 5.9. Zhotovitel je povinen označit daňové doklady (faktury) textem: „Tento doklad je hrazen v rámci projektu „Cyklostezka Čáslav - Filipov“, – ISPROFOND 5218510056, spolufinancovaného ze Státního fondu dopravní infrastruktury.“
- 5.10. Termíny fakturace mohou být během realizace díla a na základě písemné dohody smluvních stran upraveny.

čl. VI.

Prohlášení, práva a povinnosti smluvních stran

- 6.1. Zhotovitel je povinen uzavřít pojistnou smlouvu zahrnující pojištění odpovědnosti zhotovitele za veškeré škody způsobené při činnosti zhotovitele na jakémkoli majetku objednatele nebo na majetku třetích osob s pojistným krytím nejméně ve výši smluvní ceny díla pro jednu pojistnou událost, přičemž toto pojištění se zhotovitel zavazuje udržovat platné po celou dobu realizace díla.
- Doklady o tomto pojištění se zhotovitel zavazuje objednateli předložit v rámci součinnosti k uzavření smlouvy a následně kdykoliv po dobu trvání této smlouvy, a to nejpozději do 15 dnů od písemné žádosti objednatele doručené zhotoviteli.
- Nepředložení dokladů prokazujících platné pojištění odpovědnosti za škodu dle podmínek vyplývajících ze smlouvy o dílo je porušením povinností zhotovitele, které opravňuje objednatele k neuzavření smlouvy nebo k odstoupení od uzavřené smlouvy.
- 6.2. Zhotovitel při předání staveniště zapíše do Zázpisu o předání staveniště seznam svých poddodavatelů v souladu s přílohou této smlouvy. Pokud zhotovitel bude chtít provádět stavbu pomocí poddodavatelů, které neuvedl v seznamu poddodavatelů k podpisu smlouvy, musí požádat zadavatele o schválení těchto poddodavatelů. Změna poddodavatele, pomocí kterého zhotovitel prokazoval v zadávacím řízení kvalifikaci, je možná jen ve výjimečných případech se souhlasem objednatele. Nový poddodavatel musí splňovat kvalifikaci minimálně v rozsahu, v jakém byla prokázána v zadávacím řízení. V případě, že změna nebude předem odsouhlasena zadavatelem a zhotovitel bude provádět stavbu pomocí poddodavatelů, které neuvedl v seznamu poddodavatelů k podpisu smlouvy, bude zadavatel požadovat po zhotoviteli sankci 100.000,- Kč. Předložený seznam poddodavatelů je konečný a poddodavatel nesmí bez souhlasu objednatele část zakázky provádět pomocí dalšího poddodavatele.
- 6.3. Zhotovitel prohlašuje, že před podpisem této smlouvy řádně přezkontroloval předané materiální podklady a projektovou dokumentaci a řádně prověřil místní podmínky na staveništi a všechny nejasné podmínky pro realizaci díla či jeho části si vyjasnil s objednatel a/nebo místním šetřením.
- 6.4. Zhotovitel se zavazuje, že v rámci možností zajistí provádění díla tak, aby provádění díla:
- a) v co nejmenší míře omezovalo okolí staveniště či jiných okolních dotčených pozemků či staveb,
 - b) neobtěžovalo třetí osoby a okolní prostory zejména hlukem, pachem, emisemi, prachem, vibracemi, exhalacemi a zastíněním nad míru přiměřenou poměrům,
 - c) nemělo nepřiměřený nepříznivý vliv na životní prostředí, včetně minimalizace negativních vlivů na okolí staveniště,
 - d) bylo zabezpečeno pro činnost každé profese odborným dozorem zhotovitele, který bude garantovat dodržování technologických postupů. Totéž platí pro práce poddodavatelů.
- 6.6. Zhotovitel se zavazuje písemně upozornit objednatele na nevhodnost, případně nepřípustnost podkladových materiálů, pokynů a věcí, které mu byly předány objednatel. ať již z hlediska důsledků na jakost a provedení díla či rozporu s podklady pro uzavření této smlouvy, ustanoveními nebo rozhodnutími orgánů veřejné správy či obecně závaznými právními předpisy, ČSN, EN či jinými normami. V případě, že objednatel bude, i přes upozornění zhotovitele trvat na užití podkladových materiálů, pokynů a věcí, které byly zhotoviteli předány objednatel, je zhotovitel oprávněn odmítnout jejich plnění pouze tehdy, pokud by se jejich splněním mohl vystavit správnímu či trestnímu postihu. Svá upozornění zapíše zhotovitel do stavebního deníku.

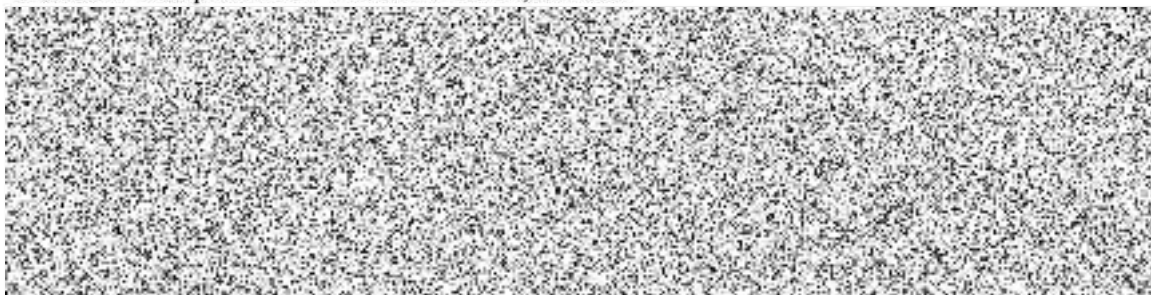
- 6.7. Objednatel neudělil zhotoviteli žádné oprávnění najímat jakékoli osoby jménem objednatele. Současně smluvní strany dohodly, že každá osoba zaměstnaná nebo jinak využívaná zhotovitelem při provádění díla (např. poddodavatel) bude považována pro účely této smlouvy za zaměstnance zhotovitele.
- 6.8. Zhotovitel bere na vědomí, že podpisem této Smlouvy se stává osobou povinnou spolupůsobit při výkonu finanční kontroly ve smyslu § 2 písm. e) zákona č. 320/2001 Sb. o finanční kontrole ve veřejné správě a o změně některých zákonů, ve znění pozdějších předpisů.
- 6.9. Zhotovitel je povinen uchovávat veškerou dokumentaci související s realizací akce včetně účetních dokladů minimálně do konce roku 2031. Pokud je v českých právních předpisech stanovena lhůta delší, musí ji žadatel/příjemce použít.
- 6.10. Zhotovitel je povinen minimálně do konce roku 2031 poskytovat požadované informace a dokumentaci související s realizací projektu zaměstnancům nebo zmocněncům pověřených orgánů (SFDI, MF ČR, Nejvyššího kontrolního úřadu, příslušného orgánu finanční správy a dalších oprávněných orgánů státní správy) a je povinen vytvořit výše uvedeným osobám podmínky k provedení kontroly vztahující se k realizaci projektu a poskytnout jim při provádění kontroly součinnost.

I. VII.

Součinnost objednatele a zhotovitele

- 7.1. Oprávněné osoby za objednatele:

Statutární zástupce: JUDr. Vlastislav Málek, starosta



Oprávněné osoby za zhotovitele:

Statutární zástupce: Ing. Michal Holík



Kterákoliv ze smluvních stran je oprávněna učinit změny týkající se oprávněných osob. Změny týkající se oprávněných osob jsou účinné ode dne, kdy budou písemně oznámeny druhé smluvní straně.

čl. VIII.

Stavební deník

- 8.1. Zhotovitel se zavazuje ode dne předání staveniště objednatelem zhotoviteli vést stavební deník alespoň v jednom originále a dvou průpisech. Na stavbě bude veden pouze jeden stavební deník, vedený zhotovitelem a budou v něm zaznamenávány veškeré skutečnosti o průběhu všech prací, včetně prací poddodavatelů. Do stavebního deníku bude zhotovitel zapisovat všechny skutečnosti stanovené zákonem a současně všechny skutečnosti rozhodné pro plnění podmínek této smlouvy, jakož i změny harmonogramu postupu prací. Stavební deník bude uložen na

stavbě a bude oběma stranám kdykoliv přístupný v době realizace jakékoli činnosti zhotovitele na staveništi. Zhotovitel je povinen vést stavební deník v souladu se zákonem č. 183/2006 Sb., stavební zákon.

- 8.2. Objednatel je oprávněn vykonávat v místě provádění díla technický dozor investora (objednatele), autorský dozor projektanta a výkon koordinátora bezpečnosti práce a v jeho průběhu zejména sledovat, zda jsou práce prováděny dle projektu, technických norem a jiných právních předpisů a v souladu s rozhodnutím orgánů veřejné správy. Na nedostatky při provádění díla upozorní zápisem ve stavebním deníku. Objednatel je oprávněn dát pracovníkům zhotovitele příkaz k přerušení prací na provedení díla, je-li ohrožena bezpečnost prováděné stavby, život nebo zdraví osob pracujících na stavbě při provádění díla či třetích osob. Kontrolní dny bude organizovat objednatel, nebo osoba jím určená (technický dozor). Zhotovitel je povinen zajistit účast osob, které bude požadovat objednatel, nebo osoba jím určená (technický dozor) na kontrolních dnech.
- 8.3. Zhotovitel je povinen zabezpečit účast svých pracovníků na prověřování dodávek a prací zhotovitele, které provádí objednatel a zajistí neprodleně opatření k odstranění vytknutých závad a odchylek od projektové dokumentace provádění díla. Při provádění zakrývaných částí díla je povinností zhotovitele prokazatelně vyzvat objednatele k jejich převzetí před zakrytím v předstihu alespoň 5 pracovních dní. V případě, že objednatel kontrolu provedených částí díla neprovede, má se za to, že se zakrytím souhlasí. Zhotovitel uvede tuto skutečnost do stavebního deníku. Nesplní-li zhotovitel povinnost informovat objednatele o zakrývání částí díla, je povinen na žádost objednatele odkrýt práce, které byly zakryty, nebo které se staly nepřístupnými, na svůj náklad.

čl. IX.

Staveniště a jeho zařízení

- 9.1. Objednatel je povinen protokolárně předat zhotoviteli staveniště. O předání staveniště objednatelem zhotoviteli bude sepsán písemný protokol, který bude vyhotoven ve dvou stejnopisech, z nichž každá smluvní strana obdrží po jednom stejnopise, a bude podepsán oběma smluvními stranami.
Staveniště odevzdá objednatel zhotoviteli prostě všech závad a nároků třetích osob tak, aby zhotovitel mohl zahájit a provádět práce v rozsahu a za podmínek stanovených příslušným povolením a touto smlouvou o dílo.
- 9.2. Zhotovitel se zavazuje zachovávat na staveništi čistotu a pořádek. Zhotovitel je povinen denně odstraňovat na své náklady odpady a nečistoty vzniklé jeho činností či činností třetích osob na staveništi, technickými či jinými opatřeními zabránovat jejich pronikání mimo staveniště. Zhotovitel se dále zavazuje dodržovat pokyny požárního dozoru a dozoru bezpečnosti a ochrany zdraví při práci.
- 9.3. Zhotovitel bude mít v průběhu realizace a dokončování předmětu díla na staveništi výhradní odpovědnost za:
 - a) zajištění bezpečnosti všech osob oprávněných k pohybu na staveništi, udržování staveniště v uspořádaném stavu za účelem předcházení vzniku škod;
 - b) zajištění veškerého osvětlení a zábran potřebných pro průběh prací, bezpečnostních a dopravních opatření pro ochranu staveniště, materiálů a techniky vnesených zhotovitelem na staveniště, jakož i odpovědnost za zajištění opatření pro zabezpečení bezpečnosti silničního provozu v souvislosti s omezeními spojenými s realizací díla a za osazení případného dopravního značení včetně jeho údržby a čištění;
 - c) provedení veškerých odpovídajících úkonů k ochraně životního prostředí na staveništi i mimo ně a k zabránění vzniku škod znečištěním, hlukem, nebo z jiných důvodů vyvolaných a způsobených provozní činností zhotovitele, likvidací a uskladňování veškerého odpadu, vznikajícího při činnosti zhotovitele v souladu s právními předpisy.
- 9.4. Zhotovitel po celou dobu realizace díla zodpovídá za zabezpečení staveniště dle podmínek vyhlášek Českého úřadu bezpečnosti práce. Zhotovitel v plné míře zodpovídá za bezpečnost a

ochranu zdraví všech osob v prostoru staveniště a zabezpečí jejich vybavení ochrannými pracovními pomůckami. Dále se zhotovitel zavazuje dodržovat hygienické předpisy.

- 9.5. Zhotovitel zajišťuje přípravu staveniště, zařízení staveniště, veškerou dopravu, skládku, případně mezideponii materiálu, včetně zajištění energií a médií potřebných k provádění prací, na vlastní účet. Tyto náklady jsou součástí ceny za provedení díla.
- 9.6. Zhotovitel se zavazuje, bez předchozího písemného souhlasu objednatele, neumístit na staveniště, jeho zařízení či prostory se staveništěm související jakékoli reklamní zařízení, ať již vlastní či ve vlastnictví třetí osoby.

čl. X.

Předání a převzetí díla

- 10.1. Zhotovitel se zavazuje řádně protokolárně předat dílo objednateli nejpozději v termínu dle čl. II. odst. 2.1. této smlouvy.
- 10.2. Nejpozději na poslední den provedení díla svolá zhotovitel přejímací řízení. Na přejímací řízení přizve zhotovitel objednatele, a to písemným oznámením, které musí být doručeno objednateli alespoň 5 pracovních dnů předem.
- 10.3. K předání díla zhotovitelem objednateli dojde na základě předávacího řízení, a to formou písemného předávacího protokolu (jehož součástí bude i příslušná dokumentace, pokud je to stanoveno touto smlouvou či pokud je to obvyklé), který bude podepsán oběma smluvními stranami. Vypracování protokolu zajistí zhotovitel.

Součástí plnění zhotovitele dle této smlouvy a průkazem řádného provedení díla, resp. jeho části, je také organizace, provedení a doložení úspěšných výsledků potřebných individuálních, komplexních, garančních zkoušek díla a organizace zkušebního provozu dle charakteru díla, požadavků objednatele a dle požadavků orgánů státního stavebního dohledu, příp. jiných orgánů příslušných ke kontrole staveb. Provádění dohodnutých zkoušek díla či jeho části se řídí:

- a) touto smlouvou, a
- b) podmínkami stanovenými ČSN a EN, a
- d) obecně závaznými metodikami a doporučeními výrobců komponentů a technologií použitých při výstavbě, neodporují-li platným ČSN a EN.

Předávací protokol musí obsahovat alespoň předmět a charakteristiku díla, resp. jeho částí, místo provedení díla, soupis zjištěných vad a nedodělků díla stanovených zhotovitelem či objednatel, vyjádření zhotovitele k vadám díla vytčeným objednatel, lhůty pro odstranění vad díla, zhodnocení jakosti díla a jeho částí, dohodu o lhůtách a opatřeních k odstranění vad a nedodělků díla, resp. jeho částí, záznam o nutných dodatečně požadovaných pracích, případnou dohodu o slevě z ceny za provedení díla, stanovisko objednatele, zda dílo přejímá či nikoli a soupis příloh. Předávací protokol bude vyhotoven ve třech stejnopisech, z nichž jeden obdrží zhotovitel a dva objednatel. Každý stejnopis bude podepsán oběma stranami a má právní sílu originálu.

- 10.4. V případě, že je objednatel přebíráno dokončené dílo, skutečnost, že dílo je dokončeno co do množství, jakosti, kompletnosti a schopnosti trvalého užívání, prokazuje zásadně zhotovitel a za tím účelem předkládá nezbytné písemné doklady objednateli. Zhotovitel doloží objednateli před zahájením přejímacího řízení úplný seznam všech předávaných dokladů, dokumentaci skutečného provedení, stavební deník, veškerá osvědčení o zkouškách a certifikaci použitých materiálů a výrobků, revizní zprávy zařízení komplementovaných do díla, potvrzené záruční listy, doklady o ověření funkčnosti dodaných zařízení k provedení díla a dodávek podle projektové dokumentace a platných právních předpisů, dále doklad o zabezpečení likvidace odpadů v souladu se zákonem č. 185/2001 Sb. Doklady je povinen zhotovitel předat v českém jazyce, popřípadě opatřené úředním překladem do českého jazyka v tištěné podobě (dokumentace skutečného provedení bude předána ve 3 vyhotoveních).

V případě, že nedojde k předložení a předání objednateli shora uvedených dokladů nejpozději při přejímacím řízení, nepovažuje se dílo za řádně předané.

- 10.5. Smluvní strany v souladu s ust. § 2628 občanského zákoníku sjednaly, že ojedinělé drobné vady, které samy o sobě ani ve spojení s jinými nebrání užívání díla funkčně nebo esteticky, nejsou důvodem k odmítnutí převzetí díla. Seznam těchto vad bude uveden v Protokolu o předání a převzetí díla, včetně data, do kterého budou tyto vady a nedodělky odstraněny. Po odstranění vad a nedodělků díla bude k protokolu o předání a převzetí díla sepsán dodatek, ve kterém bude uvedeno odstranění těchto vad a/nebo nedodělků.
- 10.6. V případě, že se při přejímání díla objednatelem prokáže, že je zhotovitelem předáváno dílo, které nese vady a nedodělky, v důsledku kterých není dílo způsobilé sloužit svému účelu, není objednatel povinen předávané dílo převzít. V takovém případě nebude Protokol o předání a převzetí díla sepsán. Závažné vady a nedodělky budou zaznamenány v písemném záznamu. Po odstranění vad a nedodělků díla, pro které objednatel odmítl od zhotovitele dílo převzít, bude zahájeno přejímací řízení.
- 10.7. Za řádně provedené a dokončené dílo je považováno vyzkoušené dílo zhotovené v rozsahu, o parametrech a s vlastnostmi stanovenými touto smlouvou, tj. dílo kompletní a funkční a splňující jakostní a funkční parametry stanovené touto smlouvou a řádně předané objednateli.
- 10.8. Vadou se pro účely této smlouvy rozumí odchylka v kvalitě, rozsahu nebo parametrech díla, stanovených projektem díla, touto smlouvou, obecně závaznými předpisy, normami nebo jinou dokumentací vztahující se k provedení díla, nebo pokud neumožňuje užívání, k němuž bylo určeno a zhotoveno. Nedodělkem se rozumí nedokončené nebo neprovedené stavební práce a dodávky oproti rozsahu definovaného předmětu plnění, stanoveného projektovou dokumentací a touto smlouvou o dílo; zpravidla takové, které nebrání řádnému užívání a provozu stavby.
- 10.9. Zhotovitel je povinen v přiměřené lhůtě odstranit vady a/nebo nedodělky, i když tvrdí, že za uvedené vady a nedodělky díla neodpovídá. Náklady na odstranění těchto vad a nedodělků nese zhotovitel, a to až do účinnosti dohody smluvních stran o jejich úhradě nebo do právní moci rozhodnutí příslušného soudu ve věci úhrady těchto nákladů. Nepřistoupí-li zhotovitel k odstraňování vad a nedodělků díla nejpozději do 3 dnů ode dne neúspěšného pokusu o předání díla zhotovitelem objednateli, je objednatel oprávněn postupovat dle článku XI. této smlouvy.

čl. XI.

Záruční doba, odpovědnost za vady a nedodělky, podmínky reklamace

- 11.1. Zhotovitel se zavazuje, že předané dílo bude prosté jakýchkoli vad a nedodělků a bude mít vlastnosti dle projektové dokumentace, obecně závazných technických norem, pravomocného stavebního povolení na provedení díla a této smlouvy, dále bude provedeno v normové jakosti kvality dle platných norem s použitím výrobků nejvyšší kvalitativní třídy jakosti a bude provedeno v souladu s ověřenou technickou praxí.
- 11.2. Zhotovitel poskytuje objednateli záruku na jakost díla ode dne řádného protokolárního převzetí díla bez vad a nedodělků, které nebrání užívání díla funkčně nebo esteticky, a to v této lhůtě:
Délka záruční doby na dílo se vzájemnou dohodou stanovuje v délce 60 měsíců.
- 11.3. Objednatelem reklamované vady budou zhotovitelem odstraňovány po celou záruční dobu dle této smlouvy.
- 11.4. Objednatel je oprávněn reklamovat v záruční době dle této smlouvy vady díla u zhotovitele, a to písemnou formou. V reklamaci musí být popsána vada díla, určen nárok objednatele z vady díla, případně požadavek na odstranění vad díla, a to včetně termínu pro odstranění vad díla zhotovitelem. Objednatel má právo volby způsobu odstranění důsledku vadného plnění.
- 11.5. Zhotovitel se zavazuje bez zbytečného odkladu, nejpozději však do 3 pracovních dní od okamžiku oznámení vady díla či jeho části, bude-li to v daném případě technicky možné, zahájí odstraňování vady díla či jeho části, a to i tehdy, neuznává-li zhotovitel odpovědnost za vady či příčiny, které ji vyvolaly, a vady odstraní v technicky co nejkratší lhůtě, a současně zahájí reklamační řízení v místě provádění díla.

V případě, že se jedná o vady díla bránící provozu díla nebo havárii, zavazuje se zhotovitel nastoupit k odstranění vady díla okamžitě, nejpozději však do 24 hodin od okamžiku oznámení

vady díla zhotoviteli a vadu odstranit okamžitě či v nejkratší možné době. Vady, na které se vztahuje záruka za jakost, je zhotovitel povinen odstranit bezplatně.

- 11.6. V případě odstranění vady díla či jeho části opravou díla či jeho části se prodlužuje záruka za jakost díla poskytnutá dle odst. 11.2. tohoto článku této smlouvy o dobu od nahlášení vady díla objednatelem zhotoviteli až do protokolárního převzetí díla po odstranění vad objednatelem s tím, že doba přerušení záruční lhůty bude počítána na celé dny a bude brán v úvahu každý započatý kalendářní den. V případě odstranění vady díla či jeho části dodáním náhradního plnění (nahrazením novou bezvadnou věcí), běží pro toto náhradní plnění (věc) nová záruční lhůta, a to ode dne protokolárního převzetí nového plnění (věci) objednatelem; záruční lhůta je shodná jako v odst. 11.2. tohoto článku této smlouvy.
- 11.7. Neodstraní-li zhotovitel reklamované vady nebo nedodělků díla či jeho části ve lhůtě dle odst. 11.4. tohoto článku této smlouvy a/nebo nezhájí-li zhotovitel odstraňování vad nebo nedodělků díla v termínech dle odst. 11.5. tohoto článku této smlouvy a/nebo oznámí-li zhotovitel objednateli před uplynutím doby k odstranění vad či nedodělků díla, že vadu či nedodělků neodstraní a/nebo je-li zřejmé, že zhotovitel reklamované vady nebo nedodělků díla či jeho části ve lhůtě stanovené objednatelem přiměřeně dle charakteru vad a nedodělků díla neodstraní, má objednatel vedle výše uvedených oprávnění též právo zadat provedení oprav jinému zhotoviteli nebo jejím prostřednictvím zakoupit nebo vyměnit vadnou část díla, a/nebo požadovat slevu z ceny za provedení díla. Objednateli v případě zadání provedení oprav jinému zhotoviteli vzniká nárok, aby mu zhotovitel do 14 dnů ode dne doručení faktury zaplatil částku připadající na cenu, kterou objednatel třetí osobě v důsledku tohoto postupu zaplatí. Nárok objednatele účtovat zhotoviteli smluvní pokutu tím nezaniká.
- 11.8. Práva a povinnosti ze zhotovitelem poskytnuté záruky nezanikají na předané části díla ani odstoupením kterékoli ze smluvních stran od smlouvy.
- 11.9. O reklamačním řízení budou objednatelem pořizovány písemné zápisy ve dvojím vyhotovení, z nichž jeden stejnopis obdrží každá ze smluvních stran.
- 11.10. Zhotovitel neodpovídá za vady, které vzniknou po předání díla neodborným provozováním díla, nedodržováním provozních předpisů a neprováděním běžné údržby. Rovněž neodpovídá za vady příp. výrobků a dodávek provedených nebo dodaných objednatelem.
- 11.11. V případě, kdy zhotovitel neuzná reklamovanou vadu jako oprávněnou, je objednatel oprávněn zajistit odstranění této vady na své náklady. Pokud však na základě následných zjištění (např. odborným posudkem soudního znalce v oboru stavebnictví) či rozhodnutí správního orgánu bude prokázáno, že se jedná o oprávněně reklamovanou vadu, je zhotovitel povinen objednateli uhradit veškeré výdaje, které objednatel vynaložil k prokázání oprávněnosti a odstranění reklamované vady.

čl. XII.

Vlastnictví k dílu, odpovědnost za škodu, splnění díla

- 12.1. Zhotovitel nese od doby převzetí staveniště do řádného předání díla bez vad a nedodělků a řádného odevzdání staveniště objednateli odpovědnost za nebezpečí vzniku škody a jiné nebezpečí na:
 - a) díle a všech jeho zhotovovaných, obnovovaných, upravovaných a jiných částech a
 - b) plochách, případně objektech umístěných na staveništi a na okolních pozemcích, či pod stavenišťem nebo těmito pozemky, a to od doby převzetí staveniště do řádného předání díla jako celku a řádného odevzdání staveniště objednateli, pokud nebude v jednotlivých případech dohodnuto jinak.
- 12.2. Zhotovitel nese do doby řádného protokolárního předání díla objednateli odpovědnost za nebezpečí vzniku škody vyvolané použitím věcí, přístrojů, strojů a zařízení jím opatřenými k provedení díla či jeho části, které se z důvodu své povahy nemohou stát součástí či příslušenstvím díla, a která jsou či byly použity k provedení díla, kterými jsou zejména:
 - a) zařízení staveniště provozního, výrobního či sociálního charakteru; a/nebo
 - b) pomocné stavební konstrukce všeho druhu nutné či použité k provedení díla či jeho části (např. podpěrné konstrukce, lešení); a/nebo

- c) ostatní provizorní či jiné konstrukce a objekty použité při provádění díla či jeho části.
- 12.3. Zhotovitel nese odpovědnost za nebezpečí vzniku škody a jiná nebezpečí na všech věcech, které zhotovitel sám či objednatel opatřil za účelem provedení díla či jeho části, a to od okamžiku jejich převzetí (opatření) do doby předání díla, popř. u věcí, které je zhotovitel povinen vrátit, do doby jejich vrácení.
- 12.4. Veškeré věci, podklady a další doklady, které byly objednatelem zhotoviteli předány a nestaly se součástí díla, zůstávají ve vlastnictví objednatele, resp. objednatel zůstává osobou oprávněnou k jejich zpětnému převzetí. Zhotovitel je objednateli povinen tyto věci, podklady či ostatní doklady vrátit na výzvu objednatele, a to nejpozději ke dni řádného předání díla, s výjimkou těch, které prokazatelně a oprávněně spotřeboval k naplnění svých závazků z této smlouvy.
- 12.5. Objednatel je od počátku provádění díla jeho vlastníkem.

čl. XIII.

Odstoupení od smlouvy, podstatné porušení smlouvy, smluvní pokuty

- 13.1. Smluvní vztah podle této smlouvy je možno ukončit oboustrannou dohodou nebo jednostranným odstoupením od smlouvy. Odstoupení od smlouvy je možné z důvodů zákonných nebo z důvodů smluvních
- 13.2. Za podstatné porušení smlouvy ze strany zhotovitele se považuje:
- nepřevzetí místa plnění ve stanovené lhůtě,
 - prodlení s plněním díla déle než 15 kalendářních dní,
 - neumožnění objednateli provádět kontrolu provádění díla,
 - provádění díla v rozporu s projektovou dokumentací,
 - nedodržování příslušných platných předpisů, ČSN a EN při provádění díla,
 - neodstranění objednatelem zjištěných a zapsaných vad do stavebního deníku,
 - nepředložení dokladů prokazujících platné pojištění odpovědnosti za škodu dle bodu 6.2 SoD.
- 13.3. Objednatel si vyhrazuje právo na jednostranné ukončení smluvního vztahu v případě, že:
- zhotovitel v nabídce uvedl nepravdivé údaje a tato skutečnost mohla mít vliv na výběr nejvhodnější nabídky,
 - zhotovitel pozbyde základních, profesních a technických kvalifikačních předpokladů pro plnění veřejné zakázky,
 - neobdrží finanční prostředky pro krytí výdajů plynoucích z realizace veřejné zakázky, případně tyto náklady budou označeny za nezpůsobilé.
- 13.4. Pro případ odstoupení od smlouvy dohodly smluvní strany následující způsob vypořádání:
- zhotovitel vyhotoví soupis všech provedených prací v ocenění dle položkového rozpočtu, rozhodného pro sjednání ceny díla,
 - zhotovitel vyklidí staveniště, zejm. odveze veškerý nezabudovaný materiál, pokud nebude dohodnuto jinak,
 - zhotovitel vyzve objednatele k předání a převzetí nedokončeného díla, přičemž je objednatel povinen zahájit přejímací řízení do 3 kalendářních dnů od doručení výzvy,
 - zhotovitel vystaví tzv. konečnou fakturu, v níž provede finanční vypořádání splátek na cenu díla,
 - objednatel uhradí cenu poskytnutého plnění do 30 dnů ode dne doručení daňového dokladu.
- 13.5. Zhotovitel prohlašuje, že si je vědom toho, že dílo specifikované v čl. I. bude spolufinancováno z prostředků dotačního programu SFDI a prostředků města Čáslav. Účastníci si sjednávají oprávnění objednatele od této smlouvy o dílo jednostranně odstoupit, a to v případě, že před předáním staveniště viz čl. II odst. 2.1. bude zřejmé, že nebyla objednateli přiznána či byla podstatně zkrácena výše dotačních finančních prostředků určených pro účely úhrady ceny díla ve smyslu této smlouvy příslušnými orgány rozhodujícími o dotaci, eventuálně v případě, že

objednatel nebude schopen splnit podmínky spolufinancování. V takovém případě se tato smlouva bez dalšího ruší a účastníci jí nejsou dále vázáni, aniž by si byli povinni navzájem cokoli kompenzovat, pokud se nedohodnou jinak. V daném případě se neuplatní čl. 13.4. této smlouvy. O skutečnosti nepřidělení či zkrácení dotace, jakož i o skutečnosti přidělení dotačních prostředků a zajištění spolufinancování, je objednatel povinen bez zbytečného odkladu informovat zhotovitele. Zhotovitel není oprávněn požadovat náhradu škody, respektive ušlého zisku z důvodu odstoupení objednatele z výše uvedených důvodů, a to do termínu výše uvedeného.

13.6. Smluvní pokuty jsou stanoveny takto:

- a) při prodlení objednatele s úhradou faktury je zhotovitel oprávněn účtovat úrok z prodlení ve výši 0,015 % z dlužné částky za každý den prodlení.
- b) při prodlení zhotovitele s předáním díla objednateli ve sjednaném termínu je objednatel oprávněn vyúčtovat zhotoviteli jednorázovou smluvní pokutu ve výši 0,2 % z ceny za provedení díla, za každý i započatý den prodlení až do předání a převzetí, pokud zhotovitel neprokáže skutečnosti dle odst. 2.2.
- c) při prodlení zhotovitele s odstraňováním vad a nedodělků je objednatel oprávněn vyúčtovat zhotoviteli smluvní pokutu ve výši 1 000,- Kč za každou vadu a za každý i započatý den prodlení;
- d) při prodlení zhotovitele s odstraňováním reklamovaných vad ve lhůtách dle této smlouvy je objednatel oprávněn vyúčtovat zhotoviteli smluvní pokutu ve výši 10 000,- Kč za každý i započatý den prodlení;
- e) v případě porušení předpisů týkajících se BOZP (zejména zákona č. 309/2006 Sb., o zajištění dalších podmínek bezpečnosti a ochrany zdraví při práci, stavebního zákona č. 183/2006 Sb., nařízení vlády č. 591/2006 Sb., o bližších minimálních požadavcích na bezpečnost a ochranu zdraví při práci na staveništích, a zákona č. 262/2006 Sb., zákoníku práce, ve znění pozdějších předpisů) za kteroukoliv z osob vyskytujících se na staveništi je zhotovitel povinen zaplatit objednateli smluvní pokutu ve výši 1.000,- Kč za každý prokazatelně zjištěný případ;

13.7. Smluvní pokuta je splatná do 14 dnů od doručení jejího písemného vyúčtování povinné straně, případně je možno uplatněnou smluvní pokutu započíst vůči druhé smluvní straně.

13.8. Sjednáním výše uvedených smluvních pokut v tomto článku není dotčeno právo na náhradu škody.

čl. XIV.

Závěrečná ustanovení

14.1 Tato smlouva nabývá účinnosti dnem uveřejnění v registru smluv.

14.2 Smluvní strany souhlasí se zveřejněním smlouvy v registru smluv na webových stránkách Portálu veřejné správy v souladu se zákonem č. 340/2015 Sb., o zvláštních podmínkách účinnosti některých smluv, uveřejňování těchto smluv a o registru smluv (zákon o registru smluv), zveřejnění zajistí objednatel. Zhotovitel prohlašuje, že skutečnosti uvedené v této smlouvě nepovažuje za obchodní tajemství ve smyslu ust. § 504 zákona č. 89/2012 Sb., občanského zákoníku.

14.3 Zhotovitel souhlasí se zpracováním svých osobních údajů objednatelem ve vztahu k zákonu č. 106/1999 Sb., o svobodném přístupu k informacím, ve znění pozdějších předpisů, a uchováním osobních dat, které budou použity v souladu se zákonem č. 101/2000 Sb., o ochraně osobních údajů a o změně některých zákonů, ve znění pozdějších předpisů.

14.4 Smluvní strany se dohodly, že v případě zániku právního vztahu založeného touto smlouvou zůstávají v platnosti a účinnosti i nadále ustanovení, z jejichž povahy vyplývá, že mají zůstat nedotčena zánikem právního vztahu založeného touto smlouvou.

14.5 Tato smlouva je vyhotovena v elektronickém originále.

- 14.6 V případě neplatnosti nebo neúčinnosti některého ustanovení této smlouvy nebudou dotčena ostatní ustanovení této smlouvy.
- 14.7 Případné spory vzniklé z této smlouvy budou řešeny podle platné právní úpravy věcně a místně příslušnými orgány České republiky.
- 14.8 Smluvní strany této smlouvy se dohodly, že právní vztahy založené touto smlouvou se budou řídit právním řádem České republiky.
- 14.9 Tuto smlouvu lze měnit, doplňovat a upřesňovat pouze oboustranně odsouhlasenými, písemnými a průběžně číslovanými dodatky, podepsanými oprávněnými zástupci obou smluvních stran, které musí být obsaženy na jedné listině.
- 14.10 Nedílnou součástí této smlouvy tvoří jako příloha této smlouvy:

Příloha č. 1: Oceněný soupis stavebních prací a dodávek

Příloha č. 2: Harmonogram průběhu stavby

Příloha č. 3: Seznam poddodavatelů

- 14.11 Obě smluvní strany potvrzují autentičnost této smlouvy a prohlašují, že si smlouvu přečetly, s jejím obsahem souhlasí, že smlouva byla sepsána na základě pravdivých údajů, z jejich pravé a svobodné vůle a nebyla uzavřena v tísní ani za jinak jednostranně nevýhodných podmínek, což stvrzují svým podpisem, resp. podpisem svého oprávněného zástupce.
- 14.12 Uzavření této smlouvy bylo schváleno usnesením Rady Města Čáslavi č. RM/397/2020 ze dne 02.09.2020.

V Čáslavi dne

**JUDr.
Vlastislav
Málek** Digitálně podepsal
JUDr. Vlastislav
Málek
Datum: 2020.10.14
14:16:23 +02'00'

.....
JUDr. Vlastislav Málek
starosta
za objednatele

V Čáslavi dne

**Ing.
Michal
Holík** Digitálně podepsal
Ing. Michal Holík
Datum: 2020.10.14
11:51:15 +02'00'

.....
Ing. Michal Holík
jednatel
za zhotovitele



Firma: Ateliér projektování inženýrských staveb, s .r.o

Soupis objektů s DPH

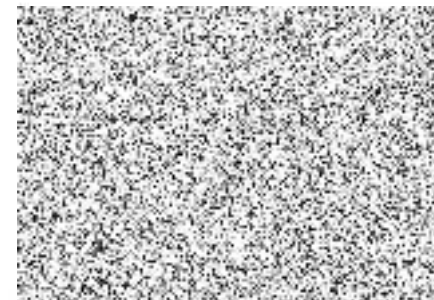
Stavba: 3168 - Cyklostezka Čáslav - Filipov

Varianta: ZŘ - Základní řešení

Odbytová cena: 18 470 000,00
OC+DPH: 22 348 700,00

Objekt	Popis	OC	DPH	OC+DPH
SO 101.1	Komunikace - nezpůsobilé náklady pro dotaci SFDI (km 0,000 - 0,220 a mobiliář)	1 078 054,09	226 391,36	1 304 445,45
SO 101.2	Komunikace - způsobilé náklady pro dotaci SFDI (km 0,220 - KÚ)	6 216 445,36	1 305 453,53	7 521 898,89
SO 101.3	Komunikace - nezpůsobilé náklady pro dotaci SFDI (km 0,220 - KÚ)	334 674,61	70 281,67	404 956,28
SO 180	Dopravně inženýrská opatření	786 556,00	165 176,76	951 732,76
SO 201.1	Lávka - způsobilé náklady pro dotaci SFDI	9 649 791,14	2 026 456,14	11 676 247,28
SO 201.2	Lávka - nezpůsobilé náklady pro dotaci SFDI	404 478,80	84 940,55	489 419,35

20.08.2020



36



Firma: Ateliér projektování inženýrských staveb, s. r. o.

Příloha k formuláři pro ocenění nabídky

Stavba:

3168 Cyklostezka Čáslav - Filipov

SO 101.1

1 078 054,09

Rozpočet:

SO 101.1 Komunikace - nezpůsobilé náklady pro dotaci SFDI (km 0,000 - 0,220 a mobilíair)

Poř. číslo	Kód položky	Varianta	Název položky	MJ	Množství	Cena	
						Jednotková	Celkem
1	2	3	4	5	6	9	10
0							
Všeobecné konstrukce a práce							
1	014102		POPLATKY ZA SKLÁDKU	T	984,515	70,00	76 916,05
			Výkopek: 337,7 m ³ , obj. hm. 2,2 t/m ³ Zemina AZ: 120,9 m ³ , obj. hm. 1,75 t/m ³ Betonové panely: tl. 150 mm, 80 m ² , obj. hm. 2,5 t/m ³ 337,7*2,2=742,940 [B] 120,9*1,75=211,575 [C] 80*0,15*2,5=30,000 [A] A+B+C=984,515 [D] zahrnuje veškeré poplatky provozovatelů skládky související s uložením odpadu na skládce.				68 916,05
2	02730		POMOC PRÁCE ZŘÍZENÍ NEBO ZAJIŠTĚNÍ OCHRANU INŽENÝRSKÝCH SÍTÍ Vytýčení podzemních tras IS	HOD	8,000	1 000,00	8 000,00
			zahrnuje veškeré náklady spojené s objednatelem požadovanými zařízeními				
1							
Zemní práce							
3	11316		ODSTRANĚNÍ KRYTÍ ZPEVNĚNÝCH PLOCH ZE SILNIČNÍCH DÍLCŮ	M3	16,960	904,00	15 331,84
			Odměřeno ze situace. Panely budou zčásti použity pro překrytí podzemních vedení IS dle vyjádření, ostatní odvezeny na skládku. 106*0,16=16,960 [A] Položka zahrnuje veškerou manipulaci s vybouranou sutí a s vybouranými hmotami vč. uložení na skládku. Nezahrnuje poplatek za skládku, který se vykazuje v položce 0141** (s výjimkou malého množství bouraného materiálu, kde je možné poplatek zahrnout do jednotkové ceny bourání – tento fakt musí být uveden v doplňujícím textu k položce).				80 629,04
4	12373		ODKOP PRO SPOD STAVBU SILNIC A ŽELEZNIC TŘ. I	M3	458,580	100,00	45 858,00
			Odléženi zeminy AZ na hl. 30 cm (zemina tř. I), 50 % plochy pláně Odléženi zemního tělesa a zeminy v zátezu Kce vozovky: 106*0,28+700*0,44=337,680 [B] AZ: (106+700)*0,3*0,5=120,900 [A] A+B=458,580 [C] položka zahrnuje: - vodorovná a svislá doprava, přemístění, přeložení, manipulace s výkopkem - kompletní provedení výkopky nezapažené i zapažené - ošetření výkopistě po celou dobu práce v něm vč. klimatických opatření - zřízení výkopávek v blízkosti podzemního vedení, konstrukcí a objektů vč. jejich dočasného zajištění - zřízení pod vodou, v okolí výbušnin, ve stísněných prostorech a pod. - příplatek za lepivost - léžení po vrstvách, pásech a po jiných nutných částech (figurách) - čerpání vody vč. čerpacích jímek, potrubí a pohotovostní čerpací soupravy (viz ustanovení k pol. 1151,2) - potřebné snížení hladiny podzemní vody - léžení a rozpojování jednotlivých balvanů - vytahování a nošení výkopku - svahování a přesvah. svahů do konečného tvaru, výměna hornin v podloží a v pláni znehodnocené klimatickými vlivy - ruční výkopky, odstranění kořenů a napadávek - pažení, vzepření a rozepření vč. přepažování (vyjma štětových stěn) - úpravu, ochranu a očištění dna, základové spáry, stěn a svahů - zhutnění podloží, případně i svahů vč. svahování - zřízení stupňů v podloží a lavic na svazích, není-li pro tyto práce zřízena samostatná položka - udržování výkopistě a jeho ochrana proti vodě - odvedení nebo obvedení vody v okolí výkopistě a ve výkopistě - třídění výkopku - veškeré pomocné konstrukce umožňující provedení výkopky (příjezdy, sjezdy, nájezdy, lešení, podpěr. konstr., přemostění, zpevněné plochy, zakrytí a pod.) - nezahrnuje uložení zeminy (na skládku, do násypu) ani poplatky za skládku, vykazují se v položce 0141**				
5	17120		ULOŽENÍ SPYANINY DO NÁSPŮ A NA SKLÁDKY BEZ ZHUTNĚNÍ	M3	458,600	12,00	5 503,20
			Uložení výkopku (Odléžená zemina AZ, odléžená zemina pro těleso komunikace). 337,7+120,9=458,600 [A] položka zahrnuje: - kompletní provedení zemní konstrukce do předepsaného tvaru - ošetření úložiště po celou dobu práce v něm vč. klimatických opatření - zřízení v okolí vedení, konstrukcí a objektů a jejich dočasné zajištění - zřízení provádění ve ztížených podmínkách a stísněných prostorech - ztížené ukládání spyaniny pod vodu - ukládání po vrstvách a po jiných nutných částech (figurách) vč. dosypávek - spouštění a nošení materiálu - úprava, očištění a ochrana podloží a svahů - svahování, uzavírání povrchů svahů - udržování úložiště a jeho ochrana proti vodě - odvedení nebo obvedení vody v okolí úložiště a v úložišti - veškeré pomocné konstrukce umožňující provedení zemní konstrukce (příjezdy, sjezdy, nájezdy, lešení, podpěrné konstrukce, přemostění, zpevněné plochy, zakrytí a pod.)				
6	18110		ÚPRAVA PLÁNĚ SE ZHUTNĚNÍM V HORNINĚ TŘ. I	M2	886,000	10,00	8 860,00
			Odměřeno ze situace. 106+700*80=886,000 [A] položka zahrnuje úpravu pláně včetně vyrovnání výškových rozdílů. Míru zhutnění určuje projekt.				
7	18481		OCHRANA STROMŮ BEDNĚNÍM Ochrana stromů v blízkosti staveniště. 6*3=18,000 [A] položka zahrnuje veškerý materiál, výrobky a polotovary, včetně mimostaveništní a vnitrostaveništní dopravy (rovněž přesuny), včetně naložení a složení, případně s uložením	M2	18,000	282,00	5 076,00
2							
Základy							
8	21361		DRENÁŽNÍ VRSTVY Z GEOTEXILIE V celé ploše pláně.	M2	886,000	42,00	37 212,00
			Položka zahrnuje: - dodávku předepsané geotextilie (včetně nutných přesahů) pro drenážní vrstvu, včetně mimostaveništní a vnitrostaveništní dopravy - provedení drenážní vrstvy předepsaných rozměrů a předepsaného tvaru				164 157,00

37

9	21362	DRENÁŽNÍ VRSTVY Z GEOSITÉ V ploše výměny materiálu AZ + přesahy 20 %. Tahová pevnost 20 kN. Položka zahrnuje: - dodávku předepsané geositě (včetně nulných přesahů) pro drenážní vrstvu, včetně mimostaveništní a vnitrostaveništní dopravy - provedení drenážní vrstvy předepsaných rozměrů a předepsaného tvaru	M2	483,600	125,00	60 450,00
10	21450	SANAČNÍ VRSTVY Z KAMENIVA viz položka 12373 položka zahrnuje dodávku předepsaného kameniva, mimostaveništní a vnitrostaveništní dopravy a jeho uložení není-li v zadávací dokumentaci uvedeno jinak, jedná se o nakupovaný materiál	M3	120,900	550,00	66 495,00
						510 874,50
11	56333	VOZOVKOVÉ VRSTVY ZE ŠTĚRKODRTI TL. DO 150MM Fr. 0-32 Odměřeno ze situace. - dodání kameniva předepsané kvality a zrnitosti - rozprostření a zhuštění vrstvy v předepsané tloušťce - zřízení vrstvy bez rozlišení šířky, pokládání vrstvy po etapách - nezahrnuje postřiky, nátěry	M2	696,400	100,00	69 640,00
12	56334	VOZOVKOVÉ VRSTVY ZE ŠTĚRKODRTI TL. DO 200MM Fr. 0-32 Odměřeno ze situace. - dodání kameniva předepsané kvality a zrnitosti - rozprostření a zhuštění vrstvy v předepsané tloušťce - zřízení vrstvy bez rozlišení šířky, pokládání vrstvy po etapách - nezahrnuje postřiky, nátěry	M2	725,400	130,00	94 302,00
13	56453	VOZOVKOVÉ VRSTVY Z KALENÉHO ŠTĚRKU TL. DO 150 mm Konstrukce viz Souhrnná technická zpráva. - dodání směsi v požadované kvalitě - očištění podkladu - uložení směsi dle předepsaného technologického předpisu a zhuštění vrstvy v předepsané tloušťce - zřízení vrstvy bez rozlišení šířky, pokládání vrstvy po etapách, včetně pracovních spar a spojů - úpravu napojení, ukončení - úpravu dilatačních spar včetně předepsané výztuže - nezahrnuje postřiky, nátěry - nezahrnuje úpravu povrchu krytu	M2	80,000	600,00	48 000,00
14	56932	ZPEVNĚNÍ KRAJNIC ZE ŠTĚRKODRTI TL. DO 100MM Odměřeno ze situace. - dodání kameniva předepsané kvality a zrnitosti - rozprostření a zhuštění vrstvy v předepsané tloušťce - zřízení vrstvy bez rozlišení šířky, pokládání vrstvy po etapách	M2	145,000	75,00	10 875,00
15	572213	SPOJOVACÍ POSTŘIK Z EMULZE DO 0,5KG/M2 Spojovací postřik ve dvou vrstvách (0,35 a 0,45 kg/m ²). Odečteno ze situace. - dodání všech předepsaných materiálů pro postřiky v předepsaném množství - provedení dle předepsaného technologického předpisu - zřízení vrstvy bez rozlišení šířky, pokládání vrstvy po etapách - úpravu napojení, ukončení	M2	1 300,200	13,00	16 902,60
16	574A33	ASFALTOVÝ BETON PRO OBRUSNÉ VRSTVY ACO 11 TL. 40MM Odměřeno ze situace. - dodání směsi v požadované kvalitě - očištění podkladu - uložení směsi dle předepsaného technologického předpisu, zhuštění vrstvy v předepsané tloušťce - zřízení vrstvy bez rozlišení šířky, pokládání vrstvy po etapách, včetně pracovních spar a spojů - úpravu napojení, ukončení podél obrubníků, dilatačních zařízení, odvodňovacích proužků, odvodňovačů, vpustí, šachet a pod. - nezahrnuje postřiky, nátěry - nezahrnuje těsnění podél obrubníků, dilatačních zařízení, odvodňovacích proužků, odvodňovačů, vpustí, šachet a pod.	M2	580,300	199,00	115 479,70
17	574C45	ASFALTOVÝ BETON PRO LOŽNÍ VRSTVY ACL 16 TL. 50MM Odměřeno ze situace. - dodání směsi v požadované kvalitě - očištění podkladu - uložení směsi dle předepsaného technologického předpisu, zhuštění vrstvy v předepsané tloušťce - zřízení vrstvy bez rozlišení šířky, pokládání vrstvy po etapách, včetně pracovních spar a spojů - úpravu napojení, ukončení podél obrubníků, dilatačních zařízení, odvodňovacích proužků, odvodňovačů, vpustí, šachet a pod. - nezahrnuje postřiky, nátěry - nezahrnuje těsnění podél obrubníků, dilatačních zařízení, odvodňovacích proužků, odvodňovačů, vpustí, šachet a pod.	M2	603,800	219,00	132 232,20
18	58251	DLAŽDENÉ KRYTY Z BETONOVÝCH DLAŽDIC DO LOŽE Z KAMENIVA Odměřeno ze situace. - dodání dlažebního materiálu v požadované kvalitě, dodání materiálu pro předepsané lože v tloušťce předepsané dokumentací a pro předepsanou výplň spar - očištění podkladu - uložení dlažby dle předepsaného technologického předpisu včetně předepsané podkladní vrstvy a předepsané výplně spar - zřízení vrstvy bez rozlišení šířky, pokládání vrstvy po etapách - úpravu napojení, ukončení podél obrubníků, dilatačních zařízení, odvodňovacích proužků, odvodňovačů, vpustí, šachet a pod., nestanoví-li zadávací dokumentace jinak - nezahrnuje postřiky, nátěry - nezahrnuje těsnění podél obrubníků, dilatačních zařízení, odvodňovacích proužků, odvodňovačů, vpustí, šachet a pod.	M2	42,000	400,00	16 800,00
19	58920	VÝPLŇ SPAR MODIFIKOVANÝM ASFALTEM Odměřeno ze situace. položka zahrnuje: - dodávku předepsaného materiálu - vyčištění a výplň spar tímto materiálem	M	45,500	146,00	6 643,00

9		Ostatní konstrukce a práce	245 477,50			
20	914121	DOPRAVNÍ ZNAČKY ZÁKLADNÍ VELIKOSTI OCELOVÉ FÓLIE TR 1 - DODÁVKA A MONTÁŽ IS 19a - 1 ks IS 24a - 1 ks IS 21b - 1 ks IS 21c - 1 ks IS 24a - 2 ks položka zahrnuje: - dodávku a montáž značek v požadovaném provedení	KUS	6,000	2 090,00	12 540,00
21	914123	DOPRAVNÍ ZNAČKY ZÁKLADNÍ VELIKOSTI OCELOVÉ FÓLIE TR 1 - DEMONTÁŽ Spočítáno na místě. Položka zahrnuje odstranění, demontáž a odklizení materiálu s odvozem na předepsané místo	KUS	5,000	159,00	795,00
22	914911	SLOUPKY A STOJKY DOPRAVNÍCH ZNAČEK Z OCEL TRUBEK SE ZABETONOVÁNÍM - DODÁVKA A MONTÁŽ Odměněno ze situace. položka zahrnuje: - sloupky a upevňovací zařízení včetně jejich osazení (betonová patka, zemní práce)	KUS	4,000	1 050,00	4 200,00
23	914913	SLOUPKY A STOJKY DZ Z OCEL TRUBEK ZABETON DEMONTÁŽ Spočítáno na místě. Položka zahrnuje odstranění, demontáž a odklizení materiálu s odvozem na předepsané místo	KUS	3,000	159,00	477,00
24	915221	VODOR DOPRAV ZNAČ PLASTEM STRUKTURÁLNÍ NEHLUČNÉ - DOD A POKLÁDKA Odměněno ze situace. položka zahrnuje: - dodání a pokládku nátěrového materiálu (měří se pouze natíraná plocha) - předznačení a reflexní úpravu	M2	10,000	320,00	3 200,00
25	917223	SILNIČNÍ A CHODNÍKOVÉ OBRUBY Z BETONOVÝCH OBRUBNÍKŮ ŠÍŘ 100MM Položka zahrnuje: dodání a pokládku betonových obrubníků o rozměrech předepsaných zadávací dokumentací betonové lože i boční betonovou opěrku.	M	24,000	329,00	7 896,00
26	91771	OBRUBA Z DLAŽEBNÍCH KOSTEK VELKÝCH Odměněno ze situace. Položka zahrnuje: dodání a pokládku jedné řady dlažebních kostek o rozměrech předepsaných zadávací dokumentací betonové lože i boční betonovou opěrku.	M	35,000	352,00	12 320,00
27	919111	ŘEZÁNÍ ASFALTOVÉHO KRYTU VOZOVEK TL DO 50MM Odměněno ze situace. položka zahrnuje řezání vozovkové vrstvy v předepsané tloušťce, včetně spotřeby vody	M	45,500	89,00	4 049,50
28	93711	MOBILIÁŘ stůl s lavicemi a přístřeškem - 2 ks stojan na kola - 2 ks odpadkový koš - 2 ks Součástí položky je kompletní dodávka vč. kotvení do betonových bloků. Položka zahrnuje: - montáž, osazení a dodávku kompletního zařízení, předepsaného zadávací dokumentací - mimostavništní a vnitrostavništní dopravu - nezbytné zemní práce a základové konstrukce - předepsanou povrchovou úpravu (nátěry a pod.) Pozn.: materiál uvedený v textu představuje rozhodující podíl ve výrobku	KPL	1,000	200 000,00	200 000,00



Firma: Ateliér projektování inženýrských staveb, s. r. o

Příloha k formuláři pro ocenění nabídky

Stavba:

3168 Cyklostezka Čáslav - Filpov

SO 101.2

6 216 445,36

Rozpočet:

SO 101.2 Komunikace - způsobilé náklady pro dotaci SFDI (km 0,220 - KÚ)

Poř. číslo	Kód položky	Varianta	Název položky	MJ	Množství	Cena	
						Jednotková	Celkem
1	2	3	4	5	6	9	10
0							
Všeobecné konstrukce a práce							
1	014102		POPLATKY ZA SKLÁDKU	T	11 353,238	70,00	802 726,66
Zemina zářezu: 4419 m3, obj. hm. 2,2 t/m3 Zemina AZ: 932,25 m3, obj. hm. 1,75 t/m3 4419*2,2+932,25*1,75=11 353,238 [A] zahrnuje veškeré poplatky provozovateli skládky související s uložením odpadu na skládce.							
2	02730		POMOC PRÁCE ZŘÍZ NEBO ZAJIŠŤ OCHRANU INŽENÝRSKÝCH SÍTÍ	HOD	8,000	1 000,00	8 000,00
Výtyčení podzemních tras IS zahrnuje veškeré náklady spojené s objednatelem požadovanými zařízeními							
1							
3	12373		ODKOP PRO SPOD STAVBU SILNIC A ŽELEZNIC TŘ. I	M3	5 351,250	80,00	428 100,00
Odtěžení zeminy AZ na hl. 30 cm (zemina tř. I), 50 % plochy pláně Odtěžení zemního tělesa a zeminy v zářezu - spočítáno z příčných řezů. Odtěžení pro konstrukci vozovky: 4419=4 419,000 [B] Zemina AZ: 1864,5*0,5=932,250 [A] A+B=5 351,250 [C] položka zahrnuje: - vodorovná a svislá doprava, přemístění, přeložení, manipulace s výkopkem - kompletní provedení výkopky nezapažené i zapažené - ošetření výkopiště po celou dobu práce v něm vč. klimatických opatření - ztlížení výkopků v blízkosti podzemního vedení, konstrukcí a objektů vč. jejich dočasného zajištění - ztlížení pod vodou, v okolí výbušnin, ve stísněných prostorech a pod. - příplatek za lepkavost - léžení po vrstvách, pásech a po jiných nutných částech (figurách) - čerpání vody vč. čerpacích jímek, potrubí a pohotovostní čerpací soupravy (viz ustanovení k pol. 1151,2) - potřebné snížení hladiny podzemní vody - léžení a rozpojování jednotlivých balvanů - vytahování a nošení výkopku - svahování a přesvah. svahů do konečného tvaru, výměna hornin v podloží a v pláni znehodnocené klimatickými vlivy - ruční výkopky, odstranění kořenů a napadávek - pažení, vzepření a rozepření vč. přeřezávání (výjma štětových stěn) - úpravu, ochranu a očištění dna, základové spáry, stěn a svahů - zhuštění podloží, případně i svahů vč. svahování - zřízení stupňů v podloží a lavic na svazích, není-li pro tyto práce zřízena samostatná položka - udržování výkopiště a jeho ochrana proti vodě - odvedení nebo obvedení vody v okolí výkopiště a ve výkopišti - třídění výkopku - veškeré pomocné konstrukce umožňující provedení výkopky (příjezdy, sjezdy, nájezdy, lešení, podpěr. konstr., přemostění, zpevněné plochy, zakrytí a pod.) - nezahrnuje uložení zeminy (na skládku, do násypu) ani poplatky za skládku, vykazují se v položce 6.0141**							
4	17110		ULOŽENÍ SYPANINY DO NÁSYPŮ SE ZHUŠŤNĚNÍM	M3	1 286,500	50,00	64 325,00
Spočítáno z příčných řezů. Použití zeminy do násypu dle ČSN 73 61 33 (hodnota IBI min 10 %). Úprava vápnem v množství 2 %; nebude-li možné dosáhnout požadovaných parametrů dle ČSN 73 6133 přistoupit po odsouhlasení TDI k použití nakupovaného materiálu. položka zahrnuje: - kompletní provedení zemní konstrukce vč. výběru vhodného materiálu - úprava ukládaného materiálu vlhčením, tříděním, promícháním nebo vysoušením, příp. jiné úpravy za účelem zlepšení jeho mech. vlastností - hutnění i různé míry hutnění - ošetření úložiště po celou dobu práce v něm vč. klimatických opatření - ztlížení v okolí vedení, konstrukcí a objektů a jejich dočasné zajištění - ztlížení provádění vč. hutnění ve ztlížených podmínkách a stísněných prostorech - ztlížené ukládání sypaniny pod vodu - ukládání po vrstvách a po jiných nutných částech (figurách) vč. dosypávek - spouštění a nošení materiálu - výměna částí zemní konstrukce znehodnocené klimatickými vlivy - ruční hutnění a výplň jam a prohlubní v podloží - úprava, očištění, ochrana a zhuštění podloží - svahování, hutnění a uzavírání povrchů svahů - zřízení lavic na svazích - udržování úložiště a jeho ochrana proti vodě - odvedení nebo obvedení vody v okolí úložiště a v úložišti - veškeré pomocné konstrukce umožňující provedení zemní konstrukce (příjezdy, sjezdy, nájezdy, lešení, podpěrné konstrukce, přemostění, zpevněné plochy, zakrytí a pod.)							
5	17120		ULOŽENÍ SYPANINY DO NÁSYPŮ A NA SKLÁDKY BEZ ZHUŠŤNĚNÍ	M3	5 351,250	12,00	64 215,00
Uložení výkopku (Odtěžená zemina AZ, odtěžená zemina pro těleso komunikace). viz položka 12373 položka zahrnuje: - kompletní provedení zemní konstrukce do předepsaného tvaru - ošetření úložiště po celou dobu práce v něm vč. klimatických opatření - ztlížení v okolí vedení, konstrukcí a objektů a jejich dočasné zajištění - ztlížení provádění ve ztlížených podmínkách a stísněných prostorech - ztlížené ukládání sypaniny pod vodu - ukládání po vrstvách a po jiných nutných částech (figurách) vč. dosypávek - spouštění a nošení materiálu - úprava, očištění a ochrana podloží a svahů - svahování, uzavírání povrchů svahů - udržování úložiště a jeho ochrana proti vodě - odvedení nebo obvedení vody v okolí úložiště a v úložišti - veškeré pomocné konstrukce umožňující provedení zemní konstrukce (příjezdy, sjezdy, nájezdy, lešení, podpěrné konstrukce, přemostění, zpevněné plochy, zakrytí a pod.)							
6	18110		ÚPRAVA PLÁNĚ SE ZHUŠŤNĚNÍM V HORNINĚ TŘ. I	M2	6 215,000	10,00	62 150,00
Odměřeno ze situace. položka zahrnuje úpravu pláně včetně vyrovnání výškových rozdílů. Míru zhuštění určuje projekt.							

50

7	18481	OCHRANA STROMŮ BEDNĚNÍM Ochrana stromů v blízkosti staveniště. položka zahrnuje veškerý materiál, výrobky a polotovary, včetně mimostaveništní a vnitrostaveništní dopravy (rovněž přesuny), včetně naložení a složení, případně s uložením	M2	10,000	282,00	2 820,00
	2	Základy				1 103 162,50
8	21361	DRENÁŽNÍ VRSTVY Z GEOTEXILIE V celé ploše pláňe. Položka zahrnuje: - dodávku předepsané geotextilie (včetně nutných přesahů) pro drenážní vrstvu, včetně mimostaveništní a vnitrostaveništní dopravy - provedení drenážní vrstvy předepsaných rozměrů a předepsaného tvaru	M2	6 215,000	35,00	217 525,00
9	21362	DRENÁŽNÍ VRSTVY Z GEOSITĚ V ploše výměny materiálu AZ + přesahy 20 %. Tahová pevnost 20 kN. Položka zahrnuje: - dodávku předepsané geositě (včetně nutných přesahů) pro drenážní vrstvu, včetně mimostaveništní a vnitrostaveništní dopravy - provedení drenážní vrstvy předepsaných rozměrů a předepsaného tvaru	M2	3 729,000	125,00	466 125,00
10	21450	SANAČNÍ VRSTVY Z KAMENIVA viz položka 12373 položka zahrnuje dodávku předepsaného kameniva, mimostaveništní a vnitrostaveništní dopravu a jeho uložení není-li v zadávací dokumentaci uvedeno jinak, jedná se o nakupovaný materiál	M3	932,250	450,00	419 512,50
	5	Komunikace				3 442 251,20
11	56333	VOZOVKOVÉ VRSTVY ZE ŠTĚRKODRTI TL. DO 150MM Fr. 0-32 Odměřeno ze situace. - dodání kameniva předepsané kvality a zrnitosti - rozprostření a zhuštění vrstvy v předepsané tloušťce - zřízení vrstvy bez rozlišení šířky, pokládání vrstvy po etapách - nezahrnuje postřiky, nátěry	M2	5 569,200	90,00	501 228,00
12	56334	VOZOVKOVÉ VRSTVY ZE ŠTĚRKODRTI TL. DO 200MM Fr. 0-32 Odměřeno ze situace. - dodání kameniva předepsané kvality a zrnitosti - rozprostření a zhuštění vrstvy v předepsané tloušťce - zřízení vrstvy bez rozlišení šířky, pokládání vrstvy po etapách - nezahrnuje postřiky, nátěry	M2	5 801,300	120,00	696 156,00
13	56453	VOZOVKOVÉ VRSTVY Z KALENĚHO ŠTĚRKU TL. DO 150 mm Konstrukce viz Souhrnná technická zpráva. - dodání směsi v požadované kvalitě - očištění podkladu - uložení směsi dle předepsaného technologického předpisu a zhuštění vrstvy v předepsané tloušťce - zřízení vrstvy bez rozlišení šířky, pokládání vrstvy po etapách, včetně pracovních spar a spojů - úpravu napojení, ukončení - úpravu dilatačních spar včetně předepsané výztuže - nezahrnuje postřiky, nátěry - nezahrnuje úpravu povrchu krytu	M2	0,000	600,00	0,00
14	56932	ZPEVNĚNÍ KRAJNIC ZE ŠTĚRKODRTI TL. DO 100MM Odměřeno ze situace. - dodání kameniva předepsané kvality a zrnitosti - rozprostření a zhuštění vrstvy v předepsané tloušťce - zřízení vrstvy bez rozlišení šířky, pokládání vrstvy po etapách	M2	1 340,000	75,00	100 500,00
15	572213	SPOJOVACÍ POSTŘÍK Z EMULZE DO 0,5KG/M2 Spojovací postřik ve dvou vrstvách (0,35 a 0,45 kg/m2). Odečteno ze situace. - dodání všech předepsaných materiálů pro postřiky v předepsaném množství - provedení dle předepsaného technologického předpisu - zřízení vrstvy bez rozlišení šířky, pokládání vrstvy po etapách - úpravu napojení, ukončení	M2	9 746,100	13,00	126 699,30
16	574A33	ASFALTOVÝ BETON PRO OBRUSNÉ VRSTVY ACO 11 TL. 40MM Odměřeno ze situace. - dodání směsi v požadované kvalitě - očištění podkladu - uložení směsi dle předepsaného technologického předpisu, zhuštění vrstvy v předepsané tloušťce - zřízení vrstvy bez rozlišení šířky, pokládání vrstvy po etapách, včetně pracovních spar a spojů - úpravu napojení, ukončení podél obrubníků, dilatačních zařízení, odvodňovacích proužků, odvodňovačů, vpustí, šachet a pod. - nezahrnuje postřiky, nátěry - nezahrnuje těsnění podél obrubníků, dilatačních zařízení, odvodňovacích proužků, odvodňovačů, vpustí, šachet a pod.	M2	4 746,000	199,00	944 454,00
17	574C45	ASFALTOVÝ BETON PRO LOŽNÍ VRSTVY ACL 16 TL. 50MM Odměřeno ze situace. - dodání směsi v požadované kvalitě - očištění podkladu - uložení směsi dle předepsaného technologického předpisu, zhuštění vrstvy v předepsané tloušťce - zřízení vrstvy bez rozlišení šířky, pokládání vrstvy po etapách, včetně pracovních spar a spojů - úpravu napojení, ukončení podél obrubníků, dilatačních zařízení, odvodňovacích proužků, odvodňovačů, vpustí, šachet a pod. - nezahrnuje postřiky, nátěry - nezahrnuje těsnění podél obrubníků, dilatačních zařízení, odvodňovacích proužků, odvodňovačů, vpustí, šachet a pod.	M2	4 873,100	219,00	1 067 208,90

57

18	58252	DLAŽDENÉ KRYTY Z BETONOVÝCH DLAŽDIC DO LOŽE Z MC	M2	7,000	545,00	3 815,00
		Umělá vodíčí linie. Odměněno ze situace. 35*0,2=7,000 [A]				
		- dodání dlažebního materiálu v požadované kvalitě, dodání materiálu pro předepsané lože v tloušťce předepsané dokumentací a pro předepsanou výplň spar - očištění podkladu - uložení dlažby dle předepsaného technologického předpisu včetně předepsané podkladní vrstvy a předepsané výplně spar - zřízení vrstvy bez rozlišení šířky, pokládání vrstvy po etapách - úpravu napojení, ukončení podél obrubníků, dilatačních zařízení, odvodňovacích proužků, odvodňovačů, vpustí, šachet a pod., nestanoví-li zadávací dokumentace jinak - nezahrnuje postřiky, nátěry - nezahrnuje těsnění podél obrubníků, dilatačních zařízení, odvodňovacích proužků, odvodňovačů, vpustí, šachet a pod.				
19	58920	VÝPLŇ SPAR MODIFIKOVANÝM ASFALTEM	M	15,000	146,00	2 190,00
		Odměněno ze situace.				
		položka zahrnuje: - dodávku předepsaného materiálu - vyčištění a výplň spar limto materiálem				
	7	Přidružená stavební výroba				10 500,00
20	702231	KABELOVÁ CHRÁNIČKA ZEMNÍ DĚLENÁ DN DO 100 MM	M	14,000	750,00	10 500,00
		Odměněno ze situace.				
		1. Položka obsahuje: - proražení otvoru zdívkem o průřezu od 0,01 do 0,025m2 - úpravu a začištění omítky po montáži vedení - pomocné mechanismy 2. Položka neobsahuje: - protipožární ucpávku 3. Způsob měření: Udává se počet kusů kompletní konstrukce nebo práce.				
	8	Potrubi				58 500,00
21	89914	ŠACHTOVÉ BETONOVÉ SKRUŽE SAMOSTATNĚ	KUS	13,000	2 500,00	32 500,00
		- Položka zahrnuje veškerý materiál, výrobky a polotovary, včetně mimostaveništní a vnitrostaveništní dopravy (rovněž přesuny), včetně naložení a složení, případně s uložením.				
22	89921	VÝŠKOVÁ ÚPRAVA POKLOPŮ	KUS	13,000	2 000,00	26 000,00
		- položka výškové úpravy zahrnuje všechny nutné práce a materiály pro zvýšení nebo snížení zařízení (včetně nutné úpravy stávajícího povrchu vozovky nebo chodníku).				
	9	Ostatní konstrukce a práce				177 695,00
23	914121	DOPRAVNÍ ZNAČKY ZÁKLADNÍ VELIKOSTI OCELOVÉ FÓLIE TR 1 - DODÁVKA A MONTÁŽ	KUS	9,000	2 090,00	18 810,00
		A 19 - 2 ks C9a - 3 ks C9b - 3 ks P4 - 1 ks				
		položka zahrnuje: - dodávku a montáž značek v požadovaném provedení				
24	914911	SLOUPKY A STOUJKY DOPRAVNÍCH ZNAČEK Z OCELI TRUBEK SE ZABETONOVÁNÍM - DODÁVKA A MONTÁŽ	KUS	9,000	1 050,00	9 450,00
		Odměněno ze situace.				
		položka zahrnuje: - sloupky a upevňovací zařízení včetně jejich osazení (betonová patka, zemní práce)				
25	915221	VODOR DOPRAV ZNAČ PLASTEM STRUKTURÁLNÍ NEHLUČNÉ - DOD A POKLÁDKA	M2	400,000	320,00	128 000,00
		Vodorovné dopravní značení plastem (protiskluzové provedení) nátěr bílou barvou 17*5*2 m2 nátěr červenou barvou 240 m2 Odměněno ze situace. Ze součtu 10 m2 přesunuto do SO 101.3 17*5*2+240-10=400,000 [A]				
		položka zahrnuje: - dodání a pokládku nátěrového materiálu (měří se pouze natíraná plocha) - předznačení a reflexní úpravu				
26	915311	VODOR DOPRAV ZNAČ Z FÓLIE TRVALÉ - DOD A POKLÁDKA	M2	10,000	1 180,00	11 800,00
		Značení hmatných pásů. Odměněno ze situace.				
		položka zahrnuje: - dodání a pokládku předepsané fólie - zahrnuje předznačení				
27	916A1	PARKOVACÍ SLOUPKY A ZÁBRANY KOVOVÉ	KUS	2,000	4 150,00	8 300,00
		položka zahrnuje dodání zařízení v předepsaném provedení včetně jeho osazení				
28	919111	ŘEZÁNÍ ASFALTOVÉHO KRYTU VOZOVEK TL DO 50MM	M	15,000	89,00	1 335,00
		Odměněno ze situace.				
		položka zahrnuje řezání vozovkové vrstvy v předepsané tloušťce, včetně spotřeby vody				



Firma: Ateliér projektování inženýrských staveb, s. r. o

Příloha k formuláři pro ocenění nabídky

Stavba:

3168 Cyklostezka Čáslav - Filipov

SO 101.3

334 674,61

Rožpočet:

SO 101.3 Komunikace - nezpůsobilé náklady pro dotaci SFDI (km 0,220 - KÚ)

Poř. číslo	Kód položky	Varianta	Název položky	MJ	Množství	Cena		
						Jednotková	Celkem	
1	2	3	4	5	6	9	10	
1 Zemní práce								310 594,01
1	18221		ROZPROSTŘENÍ ORNICE VE SVAHU V TL DO 0,10M odměřeno ze situace; bude použita sejmutá ornice 345,1/0,15=2 300,667 [A] položka zahrnuje: nutné přemístění ornice z dočasných skládek vzdálených do 50m rozprostření ornice v předepsané tloušťce ve svahu přes 1:5	M2	2 300,667	15,00	34 510,01	
2	18241		ZALOŽENÍ TRÁVNÍKU RUCNÍM VÝSEVEM viz položka 18221 Zahrnuje dodání předepsané travní směsi, její výsev na ornici, zalévání, první pokosení, to vše bez ohledu na sklon terénu	M2	2 300,700	10,00	23 007,00	
3	18245		ZALOŽENÍ TRÁVNÍKU ZATRAVŇOVACÍ TEXTILÍÍ (ROHOŽÍ) Zatrávňování svahů. Odměřeno ze situace. Zahrnuje dodání a položení předepsané zatrávňovací textilie bez ohledu na sklon terénu, zalévání, první pokosení	M2	2 300,700	110,00	253 077,00	
7 Přidružená stavební výroba								12 180,60
4	76792		OPLOČENÍ Z DRÁTĚNÉHO PLETIVA POTAŽENÉHO PLASTEM Odměřeno ze situace. Dodávka zahrnuje kompl. oplocení v. 180 cm vč. sloupků, vzpěr, hloubení a zabetonování základů, skládkovné. 67*1,8=120,600 [A] - položka zahrnuje vedle vlastního pletiva i rámy, rošty, lišty, kování, podpěrné, závěsné, upevňovací prvky, spojovací a těsnící materiál, pomocný materiál, kompletní povrchovou úpravu. - nejsou zahrnuty sloupky, jejich základové konstrukce a zemní práce, které se vykazují v samostatných položkách 338**, 272**, 26A**, 13***, není zahrnuta podezdívka (272**) - součástí položky je případně i ostatní drát, uvažovaná plocha se pak vypočítává po horní hranu drátu.	M2	120,600	101,00	12 180,60	
9 Ostatní konstrukce a práce								11 900,00
5	915221		VODOR DOPRAV ZNAČ PLASTEM STRUKTURÁLNÍ NEHLUČNĚ - DOD A POKLÁDKA Zbývajících 10 m2 z SO 101.2. položka zahrnuje: - dodání a pokládku nátěrového materiálu (měří se pouze natíraná plocha) - předznačení a reflexní úpravu	M2	10,000	360,00	3 600,00	
6	916A1		PARKOVACÍ SLOUPKY A ZÁBRANY KOVOVÉ položka zahrnuje dodání zařízení v předepsaném provedení včetně jeho osazení	KUS	2,000	4 150,00	8 300,00	

53



Firma: Ateliér projektování inženýrských staveb, s. r. o

Příloha k formuláři pro ocenění nabídky

Stavba: 3168 Cyklostezka Čáslav - Fillpov

SO 180 786 556,00

Rozpočet: SO 180 Dopravné inženýrské opatření

Poř. číslo	Kód položky	Varianta	Název položky	MJ	Množství	Cena	
						Jednotková	Celkem
1	2	3	4	5	6	9	10
9 Ostatní konstrukce a práce							786 556,00
1	911FA2		SVODIDLO BETON, ÚROVEŇ ZADRŽ N2 VÝŠ 1,2M - MONTÁŽ S PŘESUNEM (BEZ DODÁVKY)	M	128,000	610,00	78 080,00
			Osazení podél pracovního místa na I/38.				
			položka zahrnuje: - dopravu demontovaného zařízení z dočasné skládky - jeho montáž a osazení na určeném místě - nutnou opravu poškozených částí - případnou náhradu zničených částí nezahrnuje podkladní vrstvu				
2	911FA9		SVODIDLO BETON, ÚROVEŇ ZADRŽ N2 VÝŠ 1,2M - NÁJEM	MDEN	7 392,000	9,00	66 528,00
			položka zahrnuje denní sazbu za pronájem zařízení počet měrných jednotek se určí jako součin délky zařízení a počtu dnů použití				
3	911FB3		SVODIDLO BETON, ÚROVEŇ ZADRŽ H1 VÝŠ 1,2M - DEMONTÁŽ S PŘESUNEM	M	128,000	641,00	82 048,00
			položka zahrnuje: - demontáž a odstranění zařízení - jeho odvoz na předepsané místo				
4	91400		DOČASNĚ ZAKRYTÍ NEBO OTOČENÍ STÁVAJÍCÍCH DOPRAVNÍCH ZNAČEK	KUS	10,000	16,00	160,00
			zahrnuje zakrytí dočasně neplatných svislých dopravních značek (nebo jejich částí) bez ohledu na způsob a na jejich velikost (zakrytí neprůhledným materiálem nebo otočení značky) a jeho následné odstranění				
5	914122		DOPRAVNÍ ZNAČKY ZÁKLADNÍ VELIKOSTI OCELOVÉ FÓLIE TŘ 1 - MONTÁŽ S PŘEMÍSTĚNÍM A15, E3a, B20a, Z4d	KUS	6,000	272,00	1 632,00
			položka zahrnuje: - dopravu demontované značky z dočasné skládky - osazení a montáž značky na místě určeném projektem - nutnou opravu poškozených částí nezahrnuje dodávku značky				
6	914123		DOPRAVNÍ ZNAČKY ZÁKLADNÍ VELIKOSTI OCELOVÉ FÓLIE TŘ 1 - DEMONTÁŽ A15 - 2 ks E3a - 2 ks B20a - 2 ks	KUS	6,000	159,00	954,00
			položka zahrnuje odstranění, demontáž a odklizení materiálu s odvozem na předepsané místo				
7	914129		DOPRAV ZNAČKY ZÁKLAD VEL OCEL FÓLIE TŘ 1 - NÁJEMNÉ	KSDEN	90,000	7,00	630,00
			položka zahrnuje sazbu za pronájem dopravních značek a zařízení, počet jednotek je určen jako součin počtu značek a počtu dní použití				
8	914132		DOPRAVNÍ ZNAČKY ZÁKLADNÍ VELIKOSTI OCELOVÉ FÓLIE TŘ 2 - MONTÁŽ S PŘEMÍSTĚNÍM A15 - 2 ks B1 - 2 ks B20a - 6 ks B21a - 4 ks B26 - 2 ks C2b - 2 ks C2c - 2ks C2d - 2 ks C2e - 2 ks C2f - 2 ks E3a - 2 ks Z3 - 4 ks IS11c - 18 ks IS11b - 1 ks IS11d - 3 ks	KUS	78,000	272,00	21 216,00
			položka zahrnuje: - dopravu demontované značky z dočasné skládky - osazení a montáž značky na místě určeném projektem - nutnou opravu poškozených částí nezahrnuje dodávku značky				
9	914133		DOPRAVNÍ ZNAČKY ZÁKLADNÍ VELIKOSTI OCELOVÉ FÓLIE TŘ 2 - DEMONTÁŽ	KUS	78,000	159,00	12 402,00
			položka zahrnuje odstranění, demontáž a odklizení materiálu s odvozem na předepsané místo				
10	914139		DOPRAV ZNAČKY ZÁKLAD VEL OCEL FÓLIE TŘ 2 - NÁJEMNÉ Dopravní omezení 140 dní, z toho úplná uzavírka 6 dní.	KSDEN	5 876,000	7,00	41 132,00
			položka zahrnuje sazbu za pronájem dopravních značek a zařízení, počet jednotek je určen jako součin počtu značek a počtu dní použití				
11	914432		DOPRAVNÍ ZNAČKY 100X150CM OCELOVÉ FÓLIE TŘ 2 - MONTÁŽ S PŘEMÍSTĚNÍM IS11a, IP22	KUS	8,000	616,00	4 928,00
			položka zahrnuje: - dopravu demontované značky z dočasné skládky - osazení a montáž značky na místě určeném projektem - nutnou opravu poškozených částí nezahrnuje dodávku značky				
12	914433		DOPRAVNÍ ZNAČKY 100X150CM OCELOVÉ FÓLIE TŘ 2 - DEMONTÁŽ	KUS	8,000	316,00	2 528,00
			položka zahrnuje odstranění, demontáž a odklizení materiálu s odvozem na předepsané místo				

44

13	914439	DOPRAV ZNAČKY 100X150CM OCEL FÓLIE TR 2 - NÁJEMNÉ	KSDEN	1 120,000	22,00	24 640,00
		položka zahrnuje sazbu za pronájem dopravních značek a zařízení, počet jednotek je určen jako součin počtu značek a počtu dní použití				
14	916112	DOPRAV SVĚTLO VÝSTRAŽ SAMOSTATNÉ - MONTÁŽ S PŘESUNEM	KUS	4,000	710,00	2 840,00
		položka zahrnuje: - přemístění zařízení z dočasné skládky a jeho osazení a montáž na místě určeném projektem - údržbu po celou dobu trvání funkce, náhradu zničených nebo ztracených kusů, nutnou opravu poškozených částí - napájení z baterie včetně záložní baterie				
15	916113	DOPRAV SVĚTLO VÝSTRAŽ SAMOSTATNÉ - DEMONTÁŽ	KUS	4,000	328,00	1 312,00
		Položka zahrnuje odstranění, demontáž a odklizení zařízení s odvozem na předepsané místo				
16	916119	DOPRAV SVĚTLO VÝSTRAŽ SAMOSTATNÉ - NÁJEMNÉ	KSDEN	42,000	82,00	3 444,00
		položka zahrnuje sazbu za pronájem zařízení. Počet měrných jednotek se určí jako součin počtu zařízení a počtu dní použití.				
17	916132	DOPRAV SVĚTLO VÝSTRAŽ SOUPRAVA 5KS - MONTÁŽ S PŘESUNEM	KUS	4,000	2 180,00	8 720,00
		položka zahrnuje: - přemístění zařízení z dočasné skládky a jeho osazení a montáž na místě určeném projektem - údržbu po celou dobu trvání funkce, náhradu zničených nebo ztracených kusů, nutnou opravu poškozených částí - napájení z baterie včetně záložní baterie				
18	916133	DOPRAV SVĚTLO VÝSTRAŽ SOUPRAVA 5KS - DEMONTÁŽ	KUS	4,000	978,00	3 912,00
		Položka zahrnuje odstranění, demontáž a odklizení zařízení s odvozem na předepsané místo				
19	916139	DOPRAVNÍ SVĚTLO VÝSTRAŽNÉ SOUPRAVA 5 KUSŮ - NÁJEMNÉ	KSDEN	292,000	208,00	60 736,00
		položka zahrnuje sazbu za pronájem zařízení. Počet měrných jednotek se určí jako součin počtu zařízení a počtu dní použití.				
20	916322	DOPRAVNÍ ZÁBRANY Z3 S FÓLÍÍ TR 2 - MONTÁŽ S PŘESUNEM	KUS	4,000	216,00	864,00
		položka zahrnuje: - přemístění zařízení z dočasné skládky a jeho osazení a montáž na místě určeném projektem - údržbu po celou dobu trvání funkce, náhradu zničených nebo ztracených kusů, nutnou opravu poškozených částí				
21	916323	DOPRAVNÍ ZÁBRANY Z2 S FÓLÍÍ TR 2 - DEMONTÁŽ	KUS	4,000	113,00	452,00
		Položka zahrnuje odstranění, demontáž a odklizení zařízení s odvozem na předepsané místo				
22	916329	DOPRAVNÍ ZÁBRANY Z2 S FÓLÍÍ TR 2 - NÁJEMNÉ	KSDEN	24,000	13,00	312,00
		položka zahrnuje sazbu za pronájem zařízení. Počet měrných jednotek se určí jako součin počtu zařízení a počtu dní použití.				
23	916342	SMĚROV DESKY Z4 JEDNOSTR S FÓLÍÍ TR 2 - MONTÁŽ S PŘESUNEM	KUS	25,000	166,00	4 150,00
		položka zahrnuje: - přemístění zařízení z dočasné skládky a jeho osazení a montáž na místě určeném projektem - údržbu po celou dobu trvání funkce, náhradu zničených nebo ztracených kusů, nutnou opravu poškozených částí				
24	916343	SMĚROVACÍ DESKY Z4 JEDNOSTR S FÓLÍÍ TR 2 - DEMONTÁŽ	KUS	25,000	113,00	2 825,00
		Položka zahrnuje odstranění, demontáž a odklizení zařízení s odvozem na předepsané místo				
25	916349	SMĚROVACÍ DESKY Z4 JEDNOSTR S FÓLÍÍ TR 2 - NÁJEMNÉ	KSDEN	2 875,000	12,00	34 500,00
		položka zahrnuje sazbu za pronájem zařízení. Počet měrných jednotek se určí jako součin počtu zařízení a počtu dní použití.				
26	916712	UPEVNŮVACÍ KONSTR - PODKLADNÍ DESKA POD 28KG - MONTÁŽ S PŘESUNEM	KUS	89,000	113,00	10 057,00
		položka zahrnuje: - přemístění zařízení z dočasné skládky a jeho osazení a montáž na místě určeném projektem - údržbu po celou dobu trvání funkce, náhradu zničených nebo ztracených kusů, nutnou opravu poškozených částí				
27	916713	UPEVNŮVACÍ KONSTR - PODKLADNÍ DESKA POD 28KG - DEMONTÁŽ	KUS	89,000	57,00	5 073,00
		Položka zahrnuje odstranění, demontáž a odklizení zařízení s odvozem na předepsané místo				
28	916719	UPEVNŮVACÍ KONSTR - PODKLAD DESKA POD 28KG - NÁJEMNÉ	KSDEN	11 085,000	15,00	166 275,00
		položka zahrnuje sazbu za pronájem zařízení. Počet měrných jednotek se určí jako součin počtu zařízení a počtu dní použití.				
29	916732	UPEVNŮVACÍ KONSTR - OCEL STOJAN - MONTÁŽ S PŘESUNEM	KUS	64,000	216,00	13 824,00
		položka zahrnuje: - přemístění zařízení z dočasné skládky a jeho osazení a montáž na místě určeném projektem - údržbu po celou dobu trvání funkce, náhradu zničených nebo ztracených kusů, nutnou opravu poškozených částí				

30	916733	UPEVŇOVACÍ KONSTR - OCEL STOJAN - DEMONTÁŽ	KUS	64,000	113,00	7 232,00
		Položka zahrnuje odstranění, demontáž a odklizení zařízení s odvozem na předepsané místo				
31	916739	UPEVŇOVACÍ KONSTR - OCEL STOJAN - NÁJEMNÉ	KSDEN	8 210,000	15,00	123 150,00
		položka zahrnuje sazbu za pronájem zařízení. Počet měrných jednotek se určí jako součin počtu zařízení a počtu dní použití.				



Firma: Ateliér projektování inženýrských staveb, s. r. o

Příloha k formuláři pro ocenění nabídky

Stavba:

3168 Cyklostezka Čáslav - Fillpov

SO 201.1

9 649 791,14

Rožpočet:

SO 201.1 Lávka - způsobilé náklady pro dotaci SFDI

Poř. číslo	Kód položky	Varianta	Název položky	MJ	Množství	Cena	
						Jednotková	Celkem
1	2	3	4	5	6	9	10
0							
Všeobecné konstrukce a práce							
1	014102	1	POPLATKY ZA SKLÁDKU zemina a hornina z výkopů z pol. 12273A: 153,875*2,0=307,750 [A] z pol. 13173A-17471: (174,173-92,405)*2,0=163,536 [B] z pol. 13293A: 4,96*2,0=9,920 [C] Celkem: A+B+C=481,206 [D] zahrnuje veškeré poplatky provozovatelů skládky související s uložením odpadu na skládce.	T	481,206	70,00	33 684,42
2	03100		ZARÍZENÍ STAVENIŠTĚ - ZŘÍZENÍ, PROVOZ, DEMONTÁŽ zahrnuje objednatelům povolené náklady na pořízení (event. pronájem), provozování, udržování a likvidaci zhotovitelova zařízení	KPL	1,000	99 749,78	99 749,78
1							
3	11120		Zemní práce ODSTRANĚNÍ KŘOVIN odhadnutá plocha odstranění křovin a stromů do průměru 100 mm doprava dřevin bez ohledu na vzdálenost spálení na hromadách nebo štěpkování	M2	200,000	45,00	9 000,00
4	11201		KÁCENÍ STROMŮ D KMEŇE DO 0,5M S ODSTRANĚNÍM PAŘEZŮ kácení stromů v zářezu Kácení stromů se měří v [ks] poražených stromů (průměr stromů se měří v místě řezu) a zahrnuje zejména: - porážení stromu a osekání větví - spálení větví na hromadách nebo štěpkování - dopravu a uložení kmenů, případně další práce s nimi dle pokynů zadávací dokumentace Odstranění pařezů se měří v [ks] vytrhaných nebo vykopaných pařezů a zahrnuje zejména: - vytrhání nebo vykopání pařezů - veškeré zemní práce spojené s odstraněním pařezů - dopravu a uložení pařezů, případně další práce s nimi dle pokynů zadávací dokumentace - zásyp jam po pařezech	KUS	15,000	1 766,00	26 490,00
5	121101		SEJMUTÍ ORNICE NEBO LESNÍ PŮDY S ODVOZEM DO 1KM v prostoru výkopu za operami odvoz na mezideponii 4,0*9,5*0,2*2+2,5*4,5*0,2=17,450 [A] položka zahrnuje sejmutí ornice bez ohledu na tloušťku vrstvy a její vodorovnou dopravu nezahrnuje uložení na trvalou skládku	M3	17,450	55,00	959,75
6	12273A		ODKOPÁVKY A PROKOPÁVKY OBECNÉ TR. I - BEZ DOPRAVY odlážení stabilizačního násypu v patě, odlážení zeminy v horní části zářezu pro zřízení kamenné dlažby pod lávkou odlážení horniny pro základové palky vzpěr a odláždění svahu stab. násyp: (1,75+1,45)*10,0=32,000 [A] základové palky vzpěr a odláždění svahu: (8,93+9,82)*6,50=121,875 [B] Celkem: A+B=153,875 [C] položka zahrnuje: - svislá doprava, přemístění, přeložení, manipulace s výkopkem - kompletní provedení vykopávky nezapažené i zapažené - ošetření výkopistiště po celou dobu práce v něm vč. klimatických opatření - zřízení vykopávek v blízkosti podzemního vedení, konstrukcí a objektů vč. jejich dočasného zajištění - zřízení pod vodou, v okolí výbušnin, ve stísněných prostorech a pod. - příplatek za leplivost - těžení po vrstvách, pásech a po jiných nutných částech (figurách) - čerpání vody vč. čerpacích jímek, potrubí a pohotovostní čerpací soupravy (viz ustanovení k pol. 1151,2) - potřebné snížení hladiny podzemní vody - těžení a rozpojování jednotlivých balvanů - vytahování a nošení výkopku - svahování a přesvah. svahů do konečného tvaru, výměna hornin v podloží a v pláni znehodnocené klimatickými vlivy - ruční vykopávky, odstranění kořenů a napadávek - pažení, vzepření a rozeptění vč. přepažování (vyjma štětových stěn) - úpravu, ochranu a očištění dna, základové spáry, stěn a svahů - zhutnění podloží, případně i svahů vč. svahování - zřízení stupňů v podloží a lavic na svazích, není-li pro tyto práce zřízena samostatná položka - udržování výkopistiště a jeho ochrana proti vodě - odvedení nebo obvedení vody v okolí výkopistiště a ve výkopistišti - třídění výkopku - veškeré pomocné konstrukce umožňující provedení vykopávky (příjezdy, sjezdy, nájezdy, lešení, podpěr. konstr., přemostění, zpevněné plochy, zakrytí a pod.) - nezahrnuje uložení zeminy (na skládku, do násypu) ani poplatky za skládku, vykazují se v položce č. 0141**	M3	153,875	112,00	17 234,00
7	12273B		ODKOPÁVKY A PROKOPÁVKY OBECNÉ TR. I - DOPRAVA předpokládaná dopr. vzdálenost 10 km 153,875*10=1 538,750 [A] Položka zahrnuje samostatnou dopravu zeminy. Množství se určí jako součin kubatuty [m3] a požadované vzdálenosti [km].	M3KM	1 538,750	15,00	23 081,25

57

8	125731	VYKOPÁVKY ZE ZEMNÍKŮ A SKLÁDEK TR. I, ODVOZ DO 1KM pro zpětný zásep spodní stavby z pol. 17471: 92,405=92,405 [A] položka zahrnuje: - vodorovná a svislá doprava, přemístění, přeložení, manipulace s výkopkem - kompletní provedení vykopávky nezapažené i zapažené - ošetření výkopště po celou dobu práce v něm vč. klimatických opatření - zřízení výkopávek v blízkosti podzemního vedení, konstrukcí a objektů vč. jejich dočasného zajištění - zřízení pod vodou, v okolí výbušnin, ve stísněných prostorech a pod. - příplatek za lepvost - těžení po vrstvách, pásech a po jiných nutných částech (figurách) - čerpání vody vč. čerpacích jímek, potrubí a pohotovostní čerpací soupravy (viz ustanovení k pol. 1151,2) - potřebné snížení hladiny podzemní vody - těžení a rozpojování jednotlivých balvanů - vytažování a nošení výkopku - ruční vykopávky, odstranění kořenů a napadávek - pažení, vzepření a rozepření vč. přepažování (vyjma štětových stěn) - úpravu, ochranu a očištění dna, základové spáry, stěn a svahů - udržování výkopště a jeho ochrana proti vodě - odvedení nebo obvedení vody v okolí výkopště a ve výkopšti - třídění výkopku - veškeré pomocné konstrukce umožňující provedení vykopávky (přijezdy, sjezdy, nájezdy, lešení, podpěr, konstr., přemostění, zpevněné plochy, zakrytí a pod.) položka nezahrnuje: - práce spojené s ovládkou zemníku	M3	92,405	96,00	8 870,88
9	13173A	HLOUBENÍ JAM ZAPAŽ I NEPAŽ TR. I - BEZ DOPRAVY odtěžení zeminy pro krajní opěry výkop pro vsakovací límku a horskou vpust O1: 9,79*7,7=75,383 [A] O4: 10,9*7,8=85,020 [B] vsak. límka a vpust: 2,4*2,4*2,0+1,0*1,5*1,5=13,770 [C] Celkem: A+B+C=174,173 [D] položka zahrnuje: - svislá doprava, přemístění, přeložení, manipulace s výkopkem - kompletní provedení vykopávky nezapažené i zapažené - ošetření výkopště po celou dobu práce v něm vč. klimatických opatření - zřízení výkopávek v blízkosti podzemního vedení, konstrukcí a objektů vč. jejich dočasného zajištění - zřízení pod vodou, v okolí výbušnin, ve stísněných prostorech a pod. - příplatek za lepvost - těžení po vrstvách, pásech a po jiných nutných částech (figurách) - čerpání vody vč. čerpacích jímek, potrubí a pohotovostní čerpací soupravy (viz ustanovení k pol. 1151,2) - potřebné snížení hladiny podzemní vody - těžení a rozpojování jednotlivých balvanů - vytažování a nošení výkopku - svahování a přesvah. svahů do konečného tvaru, výměna hornin v podloží a v pláni znehodnocené klimatickými vlivy - ruční vykopávky, odstranění kořenů a napadávek - pažení, vzepření a rozepření vč. přepažování (vyjma štětových stěn) - úpravu, ochranu a očištění dna, základové spáry, stěn a svahů - odvedení nebo obvedení vody v okolí výkopště a ve výkopšti - třídění výkopku - veškeré pomocné konstrukce umožňující provedení vykopávky (přijezdy, sjezdy, nájezdy, lešení, podpěr, konstr., přemostění, zpevněné plochy, zakrytí a pod.) - nezahrnuje uložení zeminy (na skládku, do násypu) ani poplatky za skládku, vykazují se v položce č. 0141**	M3	174,173	212,00	36 924,68
10	13173B	HLOUBENÍ JAM ZAPAŽ I NEPAŽ TR. I - DOPRAVA část na mezideponii, bude použito pro zpětné zásepky - předpoklad do 1 km část na základ - předpokládaná dopr. vzdálenost 10 km 92,405*1,0*(174,173-92,405)*10=910,085 [A] Položka zahrnuje samostatnou dopravu zeminy. Množství se určí jako součin kubatury [m3] a požadované vzdálenosti [km].	M3KM	910,085	15,00	13 651,28
11	13273A	HLOUBENÍ RÝH ŠÍŘ DO 2M PAŽ I NEPAŽ TR. I - BEZ DOPRAVY rýha pro betonový práh v patě dlažby 0,5*0,8*6,2*2=4,960 [A] položka zahrnuje: - svislá doprava, přemístění, přeložení, manipulace s výkopkem - kompletní provedení vykopávky nezapažené i zapažené - ošetření výkopště po celou dobu práce v něm vč. klimatických opatření - zřízení výkopávek v blízkosti podzemního vedení, konstrukcí a objektů vč. jejich dočasného zajištění - zřízení pod vodou, v okolí výbušnin, ve stísněných prostorech a pod. - příplatek za lepvost - těžení po vrstvách, pásech a po jiných nutných částech (figurách) - čerpání vody vč. čerpacích jímek, potrubí a pohotovostní čerpací soupravy (viz ustanovení k pol. 1151,2) - potřebné snížení hladiny podzemní vody - těžení a rozpojování jednotlivých balvanů - vytažování a nošení výkopku - svahování a přesvah. svahů do konečného tvaru, výměna hornin v podloží a v pláni znehodnocené klimatickými vlivy - ruční vykopávky, odstranění kořenů a napadávek - pažení, vzepření a rozepření vč. přepažování (vyjma štětových stěn) - úpravu, ochranu a očištění dna, základové spáry, stěn a svahů - odvedení nebo obvedení vody v okolí výkopště a ve výkopšti - třídění výkopku - veškeré pomocné konstrukce umožňující provedení vykopávky (přijezdy, sjezdy, nájezdy, lešení, podpěr, konstr., přemostění, zpevněné plochy, zakrytí a pod.) - nezahrnuje uložení zeminy (na skládku, do násypu) ani poplatky za skládku, vykazují se v položce č. 0141**	M3	4,960	261,00	1 294,56
12	13273B	HLOUBENÍ RÝH ŠÍŘ DO 2M PAŽ I NEPAŽ TR. I - DOPRAVA 4,96*10,0=49,600 [A] Položka zahrnuje samostatnou dopravu zeminy. Množství se určí jako součin kubatury [m3] a požadované vzdálenosti [km].	M3KM	49,600	15,00	744,00

13	17180	<p>ULOŽENÍ SYPANINY DO NÁSPŮP Z NAKUPOVANÝCH MATERIÁLŮ</p> <p>obnovení stabilizačního násypu v patě zájezu (2,10+1,66)*10,0=37,800 [A]</p> <p>položka zahrnuje:</p> <ul style="list-style-type: none"> - kompletní provedení zemní konstrukce (násypového tělesa včetně aktivní zóny) včetně nákupu a dopravy materiálu dle zadávací dokumentace - úprava ukládaného materiálu vlhčením, tříděním, promícháním nebo vysoušením, příp. jiné úpravy za účelem zlepšení jeho mech. vlastností - hutnění i různé míry hutnění - ošetření úložiště po celou dobu práce v něm vč. klimatických opatření - ztlížení v okolí vedení, konstrukcí a objektů a jejich dočasné zajištění - ztlížení provádění vč. hutnění ve ztlížených podmínkách a stísněných prostorech - ztlížené ukládání sypaniny pod vodu - ukládání po vrstvách a po jiných nutných částech (figurách) vč. dospávek - spouštění a nošení materiálu - výměna částí zemní konstrukce znehodnocené klimatickými vlivy - ruční hutnění a výplň jam a prohlubní v podloží - úprava, očištění, ochrana a zhutnění podloží - svahování, hutnění a uzavírání povrchů svahů - zřízení lavic na svazích - udržování úložiště a jeho ochrana proti vodě - odvedení nebo obvedení vody v okolí úložiště a v úložišti - veškeré pomocné konstrukce umožňující provedení zemní konstrukce (příjezdy, sjezdy, nájezdy, lešení, podpěrné konstrukce, přemostění, zpevněné plochy, zakrytí a pod.) 	M3	37,800	583,00	22 037,40
14	17290	R <p>ZŘÍZENÍ TĚSNĚNÍ Z JINÝCH MATERIÁLŮ</p> <p>těsnící vrstva v přechodové oblasti dle ČSN 73 6244/2010 čl. 5.2 geomembrána, nebo těsnící folie z HDPE 3,5*4,1*2=28,700 [A]</p> <p>položka zahrnuje:</p> <ul style="list-style-type: none"> - kompletní provedení zemní konstrukce vč. výběru vhodného materiálu - úprava ukládaného materiálu vlhčením, tříděním, promícháním nebo vysoušením, příp. jiné úpravy za účelem zlepšení jeho mech. vlastností - hutnění i různé míry hutnění - ošetření úložiště po celou dobu práce v něm vč. klimatických opatření - ztlížení v okolí vedení, konstrukcí a objektů a jejich dočasné zajištění - ztlížení provádění vč. hutnění ve ztlížených podmínkách a stísněných prostorech - ztlížené ukládání sypaniny pod vodu - ukládání po vrstvách a po jiných nutných částech (figurách) vč. dospávek - spouštění a nošení materiálu - výměna částí zemní konstrukce znehodnocené klimatickými vlivy - ruční hutnění a výplň jam a prohlubní v podloží - úprava, očištění, ochrana a zhutnění podloží - svahování, hutnění a uzavírání povrchů svahů - zřízení lavic na svazích - udržování úložiště a jeho ochrana proti vodě - odvedení nebo obvedení vody v okolí úložiště a v úložišti - veškeré pomocné konstrukce umožňující provedení zemní konstrukce (příjezdy, sjezdy, nájezdy, lešení, podpěrné konstrukce, přemostění, zpevněné plochy, zakrytí a pod.) 	M2	28,700	198,00	5 682,60
15	17471	R <p>ZÁSP JAM A RÝH SE ZLEPŠENÍM ZEMINY SE ZHUTNĚNÍM</p> <p>zásp základů původní zeminou se zlepšením parametrů na "zeminu vhodnou do násypů"</p> <p>zásp základu O1: 2,05*6,5=13,325 [A] zásp kolem O1: 6,10*1,80=10,980 [B] vzpěra P2: 1,90*4,0+4,72*3,0=21,760 [C] vzpěra P3: 1,81*4,0+4,63*3,0=21,130 [D] zásp základu O4: 2,12*6,5=13,780 [E] zásp kolem O4: 6,35*1,80=11,430 [F] Celkem: Celkem: A+B+C+D+E+F=92,405 [G]</p> <p>položka zahrnuje:</p> <ul style="list-style-type: none"> - kompletní provedení zemní konstrukce včetně nákupu a dopravy materiálu dle zadávací dokumentace - úprava ukládaného materiálu vlhčením, tříděním, promícháním nebo vysoušením, příp. jiné úpravy za účelem zlepšení jeho mech. vlastností - hutnění i různé míry hutnění - ošetření úložiště po celou dobu práce v něm vč. klimatických opatření - ztlížení v okolí vedení, konstrukcí a objektů a jejich dočasné zajištění - ztlížení provádění vč. hutnění ve ztlížených podmínkách a stísněných prostorech - ztlížené ukládání sypaniny pod vodu - ukládání po vrstvách a po jiných nutných částech (figurách) vč. dospávek - spouštění a nošení materiálu - výměna částí zemní konstrukce znehodnocené klimatickými vlivy - udržování úložiště a jeho ochrana proti vodě - odvedení nebo obvedení vody v okolí úložiště a v úložišti - veškeré pomocné konstrukce umožňující provedení zemní konstrukce (příjezdy, sjezdy, nájezdy, lešení, podpěrné konstrukce, přemostění, zpevněné plochy, zakrytí a pod.) 	M3	92,405	485,00	44 816,43
2		Základy				1 336 465,51
16	21341	<p>DRENÁŽNÍ VRSTVY Z PLASTBETONU (PLASTMÁLY)</p> <p>drenážní žebro z drenážní plastmaly š. 150 mm 0,15*0,035*42,0=0,221 [A]</p> <p>Položka zahrnuje:</p> <ul style="list-style-type: none"> - dodávku předepsaného materiálu pro drenážní vrstvu, včetně mimostaveništní a vnitrostaveništní dopravy - provedení drenážní vrstvy předepsaných rozměrů a předepsaného tvaru 	M3	0,221	162 000,00	35 802,00
17	21361	<p>DRENÁŽNÍ VRSTVY Z GEOTEXILIE</p> <p>oprášnění vsakovací jímky 1,2*1,2*6=8,640 [A]</p> <p>Položka zahrnuje:</p> <ul style="list-style-type: none"> - dodávku předepsané geotextilie (včetně nutných přesahů) pro drenážní vrstvu, včetně mimostaveništní a vnitrostaveništní dopravy - provedení drenážní vrstvy předepsaných rozměrů a předepsaného tvaru 	M2	8,640	61,00	527,04
18	21363	<p>DRENÁŽNÍ VRSTVY Z GEOMATRACE</p> <p>plošná drenáž na rubu opěr 1,2*4,1*2=9,840 [A]</p> <p>Položka zahrnuje:</p> <ul style="list-style-type: none"> - dodávku předepsané geomatrace pro drenážní vrstvu, včetně mimostaveništní a vnitrostaveništní dopravy - provedení drenážní vrstvy předepsaných rozměrů a předepsaného tvaru 	M2	9,840	442,00	4 349,28

19	227841	MIKROPILOTY KOMPLET D DO 200MM NA POVRCHU mikropiloty 108x16 s tlakovou hlavou opěry: 5,75*4*2=46,000 [A] piliv P2: 5,75*4*2=46,000 [B] piliv P3: 5,75*4*2=46,000 [C] Celkem: A+B+C=138,000 [D] Položka mikropiloty obsahuje kompletní práce, které jsou nutné pro předepsanou funkci mikropilot, tj. dodání trubek a injektčních hmot, osazení a zainjektování trubek, včetně pomocných konstrukcí (lešení, montážní plošiny a pod.). Neobsahuje vrty (uveďte se v položce 261 nebo 266).	M	138,000	3 868,00	533 784,00
20	26114	VRTY PRO KOTVENÍ, INJEKTÁŽ A MIKROPILOTY NA POVRCHU TR. I D DO 200MM vrty pro mikropiloty prof 190 mm, horní část v zeminách O1: 4*1,0=4,000 [A] O4: 4*1,5=6,000 [B] Celkem: A+B=10,000 [C] položka zahrnuje: přemístění, montáž a demontáž vrtných souprav svistou dopravu zeminy z vrtu vodorovnou dopravu zeminy bez uložení na skládku případně nutné pažení dočasné (včetně odpažení) I Irvalé	M	10,000	2 063,00	20 630,00
21	26124	VRTY PRO KOTVENÍ, INJEKTÁŽ A MIKROPILOTY NA POVRCHU TR. II D DO 200MM vrty pro mikropiloty prof 190 mm, část v horninách opěra O1: (5,5-1,0)*4=18,000 [A] piliv P2: 5,5*4*2=44,000 [B] piliv P3: 5,5*4*2=44,000 [C] opěra O5: (5,5-1,5)*4=16,000 [D] Celkem: A+B+C+D=122,000 [E] položka zahrnuje: přemístění, montáž a demontáž vrtných souprav svistou dopravu zeminy z vrtu vodorovnou dopravu zeminy bez uložení na skládku případně nutné pažení dočasné (včetně odpažení) I Irvalé	M	122,000	3 481,00	424 682,00
22	272314	ZÁKLADY Z PROSTĚHO BETONU DO C25/30 betonový práh v patě kamenné dlažby C25/30-XF3 0,5*0,8*6,2*2=4,960 [A] - dodání čerstvého betonu (betonové směsi) požadované kvality, jeho uložení do požadovaného tvaru při jakémkoliv hustotě výztuže, konzistenci čerstvého betonu a způsobu hutnění, ošetření a ochranu betonu, - zhotovení nepropustného, mrazuvzdorného betonu a betonu požadované trvanlivosti a vlastností, - užití potřebných přísad a technologií výroby betonu, - zřízení pracovních a dilatačních spar, včetně potřebných úprav, výplně, vložek, opracování, očištění a ošetření, - bednění požadovaných konstr. (i ztracené) s úpravou dle požadované kvality povrchu betonu, včetně odbedňovacích a odskrubovacích prostředků, - podpěrné konstr. (skruže) a lešení všech druhů pro bednění, uložení čerstvého betonu, výztuže a doplňkových konstr., vč. požadovaných otvorů, ochranných a bezpečnostních opatření a základů těchto konstrukcí a lešení, - vytvoření kotevních čel, kapes, nálitků, a sedel, - zřízení všech požadovaných otvorů, kapes, výklenků, prostupů, dutin, drážek a pod., vč. zřízení práce a úprav kolem nich, - úpravy pro osazení výztuže, doplňkových konstrukcí a vybavení, - úpravy povrchu pro položení požadované izolace, povlaků a nátěrů, případně vyspravení, - zřízení práce u kabelových a injektážních trubek a ostatních zařízení osazovaných do betonu, - konstrukce betonových kloubů, upevnění kotevních prvků a doplňkových konstrukcí, - nátěry zabraňující soudržnost betonu a bednění, - výplň, těsnění a tmelení spar a spojů, - opatření povrchů betonu izolací proti zemní vlhkosti v částech, kde přijdou do styku se zeminou nebo kamenivem, - případně zřízení spojovací vrstvy u základů, - úpravy pro osazení zařízení ochrany konstrukce proti vlivu bludných proudů,	M3	4,960	5 921,00	29 368,16
23	272324	ZÁKLADY ZE ŽELEZOBETONU DO C25/30 C25/30-XF1+XA1 vč. nátěru proti zemní vlhkosti 1xALP+2xALN (2,0*0,9+(2*1,4)/2)*0,6*4,0*2=22,560 [A] - dodání čerstvého betonu (betonové směsi) požadované kvality, jeho uložení do požadovaného tvaru při jakémkoliv hustotě výztuže, konzistenci čerstvého betonu a způsobu hutnění, ošetření a ochranu betonu, - zhotovení nepropustného, mrazuvzdorného betonu a betonu požadované trvanlivosti a vlastností, - užití potřebných přísad a technologií výroby betonu, - zřízení pracovních a dilatačních spar, včetně potřebných úprav, výplně, vložek, opracování, očištění a ošetření, - bednění požadovaných konstr. (i ztracené) s úpravou dle požadované kvality povrchu betonu, včetně odbedňovacích a odskrubovacích prostředků, - podpěrné konstr. (skruže) a lešení všech druhů pro bednění, uložení čerstvého betonu, výztuže a doplňkových konstr., vč. požadovaných otvorů, ochranných a bezpečnostních opatření a základů těchto konstrukcí a lešení, - vytvoření kotevních čel, kapes, nálitků, a sedel, - zřízení všech požadovaných otvorů, kapes, výklenků, prostupů, dutin, drážek a pod., vč. zřízení práce a úprav kolem nich, - úpravy pro osazení výztuže, doplňkových konstrukcí a vybavení, - úpravy povrchu pro položení požadované izolace, povlaků a nátěrů, případně vyspravení, - zřízení práce u kabelových a injektážních trubek a ostatních zařízení osazovaných do betonu, - konstrukce betonových kloubů, upevnění kotevních prvků a doplňkových konstrukcí, - nátěry zabraňující soudržnost betonu a bednění, - výplň, těsnění a tmelení spar a spojů, - opatření povrchů betonu izolací proti zemní vlhkosti v částech, kde přijdou do styku se zeminou nebo kamenivem, - případně zřízení spojovací vrstvy u základů, - úpravy pro osazení zařízení ochrany konstrukce proti vlivu bludných proudů,	M3	22,560	7 859,00	177 299,04

24	272365	VÝZTUŽ ZÁKLADŮ Z OCELI 10505, B500B odhad 150 kg/m ³ $0,15 \cdot 22,56 = 3,384 [A]$ Položka zahrnuje veškerý materiál, výrobky a polotovary, včetně mimostaveništní a vnitrostaveništní dopravy (rovněž přesuny), včetně naložení a složení, případně s uložením - dodání betonářské výztuže v požadované kvalitě, stříhání, řezání, ohýbání a spojování do všech požadovaných tvarů (vč. armakošů) a uložení s požadovaným zajištěním polohy a krytí výztuže betonem, - veškeré svary nebo jiné spoje výztuže, - pomocné konstrukce a práce pro osazení a upevnění výztuže, - zednické výpomoci pro montáž betonářské výztuže, - úpravy výztuže pro osazení doplňkových konstrukcí, - ochranu výztuže do doby jejího zabetonování, - úpravy výztuže pro zřízení železobetonových kloubů, kotevnic prvků, závěsných ok a doplňkových konstrukcí, - veškerá opatření pro zajištění soudržnosti výztuže a betonu, - vodivé propojení výztuže, které je součástí ochrany konstrukce proti vlivům bludných proudů, vyvedení do měřicích skříní nebo míst pro měření bludných proudů (vlastní měřicí skříně se uvádějí položkami SD 74), - povrchovou antikorozní úpravu výztuže, - separaci výztuže, - osazení měřicích zařízení a úpravy pro ně, - osazení měřicích skříní nebo míst pro měření bludných proudů.	T	3,384	32 513,00	110 023,99
3		Svislé konstrukce				1 607 551,31
25	31717	KOVOVÉ KONSTRUKCE PRO KOTVENÍ ŘÍMSY kolva M20 á 2,0 m 5 kg/kus s povrchovou úpravou dle TZ a TKP kap. 19B vč. vrtání a vlepení $21 \cdot 5,0 \cdot 2 = 210,000 [A]$ Položka zahrnuje dodávku (výrobu) kotevního prvku předepsaného tvaru a jeho osazení do předepsané polohy včetně nezbytných prací (vrtv, závlivky apod.)	KG	210,000	194,00	40 740,00
26	317325	ŘÍMSY ZE ŽELEZOBETONU DO C30/37 vč. díl. a smršťovacích spár a jejich těsnění C30/37-XF4 $(0,225 + 0,215) \cdot (42,0 + 2 \cdot 2,0) = 20,240 [A]$ položka zahrnuje: - dodání čerstvého betonu (betonové směsi) požadované kvality, jeho uložení do požadovaného tvaru při jakémkoliv hustotě výztuže, konzistenci čerstvého betonu a způsobu hutnění, ošetření a ochranu betonu, - zhotovení nepropustného, mrazuvzdorného betonu a betonu požadované trvanlivosti a vlastností, - užítí potřebných přísad a technologií výroby betonu, - zřízení pracovních a dilatačních spár, včetně potřebných úprav, výplně, vložek, opracování, očištění a ošetření, - bednění požadovaných konstr. (i ztracené) s úpravou dle požadované kvality povrchu betonu, včetně odbedňovacích a odkrúžovacích prostředků, - podpěrné konstr. (skruže) a lešení všech druhů pro bednění, uložení čerstvého betonu, výztuže a doplňkových konstr., vč. požadovaných otvorů, ochranných a bezpečnostních opatření a základů těchto konstrukcí a lešení, - vytvoření kotevnic čel, kapes, náhlíků, a sedel, - zřízení všech požadovaných otvorů, kapes, výklenků, prostupů, dutin, drážek a pod., vč. zřízení práce a úprav kolem nich, - úpravy pro osazení výztuže, doplňkových konstrukcí a vybavení, - úpravy povrchu pro položení požadované izolace, povlaků a nátěrů, případně vyspravení, - zřízení práce u kabelových a injektážních trubek a ostatních zařízení osazovaných do betonu, - konstrukce betonových kloubů, upevnění kotevnic prvků a doplňkových konstrukcí, nátery zabraňující soudržnost betonu a bednění, - výplň, těsnění a tmelení spár a spojů, - opatření povrchů betonu izolací proti zemní vlhkosti v částech, kde přijdou do styku se zemínou nebo kamenivem, - případné zřízení spojovací vrstvy u základů, - úpravy pro osazení zařízení ochrany konstrukce proti vlivu bludných proudů	M3	20,240	34 989,00	708 177,36
27	317365	VÝZTUŽ ŘÍMS Z OCELI 10505, B500B odhad 150 kg/m ³ $20,240 \cdot 0,150 = 3,036 [A]$ položka zahrnuje: - dodání betonářské výztuže v požadované kvalitě, stříhání, řezání, ohýbání a spojování do všech požadovaných tvarů (vč. armakošů) a uložení s požadovaným zajištěním polohy a krytí výztuže betonem, - veškeré svary nebo jiné spoje výztuže, - pomocné konstrukce a práce pro osazení a upevnění výztuže, - zednické výpomoci pro montáž betonářské výztuže, - úpravy výztuže pro osazení doplňkových konstrukcí, - ochranu výztuže do doby jejího zabetonování, - úpravy výztuže pro zřízení železobetonových kloubů, kotevnic prvků, závěsných ok a doplňkových konstrukcí, - veškerá opatření pro zajištění soudržnosti výztuže a betonu, - vodivé propojení výztuže, které je součástí ochrany konstrukce proti vlivům bludných proudů, vyvedení do měřicích skříní nebo míst pro měření bludných proudů (vlastní měřicí skříně se uvádějí položkami SD 74) - povrchovou antikorozní úpravu výztuže, - separaci výztuže, - osazení měřicích zařízení a úpravy pro ně, - osazení měřicích skříní nebo míst pro měření bludných proudů.	T	3,036	32 513,00	98 709,47

28	333325	<p>MOSTNÍ OPĚRY A KŘÍDLA ZE ŽELEZOVÉHO BETONU DO C30/37</p> <p>C30/37-XF2+XD1 vč. náteru zasypaných částí proti zemní vlhkosti 1xALP+2xALN</p> <p>opěra O1: 1,52*4,7=7,144 [A] křídla na O1: (2,82+2,77)*0,3=1,677 [B] opěra O4: 1,46*4,7=6,862 [C] křídla na O4: (2,74+2,79)*0,3=1,659 [D] Celkem: A+B+C+D=17,342 [E]</p> <ul style="list-style-type: none"> - dodání čerstvého betonu (betonové směsi) požadované kvality, jeho uložení do požadovaného tvaru při jakémkoliv hustotě výztuže, konzistenci čerstvého betonu a způsobu hutnění, ošetření a ochranu betonu, - zhotovení nepropustného, mrazuvzdorného betonu a betonu požadované trvanlivosti a vlastností, - užití potřebných přísad a technologií výroby betonu, - zřízení pracovních a dilatačních spar, včetně potřebných úprav, výplně, vložek, opracování, očištění a ošetření, - bednění požadovaných konstr. (i ztracené) s úpravou dle požadované kvality povrchu betonu, včetně odbedňovacích a odskrúzovacích prostředků, - podpěrné konstr. (skruže) a lešení všech druhů pro bednění, uložení čerstvého betonu, výztuže a doplňkových konstr., vč. požadovaných otvorů, ochranných a bezpečnostních opatření a základů těchto konstrukcí a lešení, - vytvoření kotevních čel, kapes, náliček, a sedel, - zřízení všech požadovaných otvorů, kapes, výklenků, prostupů, dutin, drážek a pod., vč. zřízení práce a úprav kolem nich, - úpravy pro osazení výztuže, doplňkových konstrukcí a vybavení, - úpravy povrchu pro položení požadované izolace, povlaků a nátěrů, případně vyspravení, - zřízení práce u kabelových a injektážních trubek a ostatních zařízení osazovaných do betonu, - konstrukce betonových kloubů, upevnění kotevních prvků a doplňkových konstrukcí, - nátery zabraňující soudržnost betonu a bednění, - výplň, těsnění a tmelení spar a spojů, - opatření povrchů betonu izolací proti zemní vlhkosti v částech, kde přijdou do styku se zemínou nebo kamenivem, - případné zřízení spojovací vrstvy u základů, - úpravy pro osazení zařízení ochrany konstrukce proti vlivu bludných proudů 	M3	17,342	13 781,00	238 990,10
29	333365	<p>VÝZTUŽ MOSTNÍCH OPĚR A KŘÍDEL Z OCELI 10505, B500B</p> <p>odhad 150 kg/m3 0,150*17,342=2,601 [A]</p> <p>Položka zahrnuje veškerý materiál, výrobky a polotovary, včetně mimostaveništní a vnitrostaveništní dopravy (rovněž přesuny), včetně naložení a složení, případně s uložení</p> <ul style="list-style-type: none"> - dodání betonářské výztuže v požadované kvalitě, stříhání, řezání, ohýbání a spojování do všech požadovaných tvarů (vč. armakošů) a uložení s požadovaným zajištěním polohy a krytí výztuže betonem, - veškeré svary nebo jiné spoje výztuže, - pomocné konstrukce a práce pro osazení a upevnění výztuže, - zednické výpomoci pro montáž betonářské výztuže, - úpravy výztuže pro osazení doplňkových konstrukcí, - ochranu výztuže do doby jejího zabetonování, - úpravy výztuže pro zřízení železobetonových kloubů, kotevních prvků, závěsných ok a doplňkových konstrukcí, - veškerá opatření pro zajištění soudržnosti výztuže a betonu, - vodivé propojení výztuže, které je součástí ochrany konstrukce proti vlivům bludných proudů, vyvedení do měřicích skříní nebo míst pro měření bludných proudů (vlastní měřicí skříně se uvádějí položkami SD 74), - povrchovou antikorozní úpravu výztuže, - separaci výztuže, - osazení měřicích zařízení a úpravy pro ně, - osazení měřicích skříní nebo míst pro měření bludných proudů. 	T	2,601	32 513,00	84 566,31
30	334326	<p>MOSTNÍ PILÍŘE A STATIVA ZE ŽELEZOVÉHO BETONU DO C40/50</p> <p>šikmé vzpěry C35/42-XF2+XD1 1,7*0,45*(6,5+6,1)=9,639 [A]</p> <ul style="list-style-type: none"> - dodání čerstvého betonu (betonové směsi) požadované kvality, jeho uložení do požadovaného tvaru při jakémkoliv hustotě výztuže, konzistenci čerstvého betonu a způsobu hutnění, ošetření a ochranu betonu, - zhotovení nepropustného, mrazuvzdorného betonu a betonu požadované trvanlivosti a vlastností, - užití potřebných přísad a technologií výroby betonu, - zřízení pracovních a dilatačních spar, včetně potřebných úprav, výplně, vložek, opracování, očištění a ošetření, - bednění požadovaných konstr. (i ztracené) s úpravou dle požadované kvality povrchu betonu, včetně odbedňovacích a odskrúzovacích prostředků, - podpěrné konstr. (skruže) a lešení všech druhů pro bednění, uložení čerstvého betonu, výztuže a doplňkových konstr., vč. požadovaných otvorů, ochranných a bezpečnostních opatření a základů těchto konstrukcí a lešení, - vytvoření kotevních čel, kapes, náliček, a sedel, - zřízení všech požadovaných otvorů, kapes, výklenků, prostupů, dutin, drážek a pod., vč. zřízení práce a úprav kolem nich, - úpravy pro osazení výztuže, doplňkových konstrukcí a vybavení, - úpravy povrchu pro položení požadované izolace, povlaků a nátěrů, případně vyspravení, - zřízení práce u kabelových a injektážních trubek a ostatních zařízení osazovaných do betonu, - konstrukce betonových kloubů, upevnění kotevních prvků a doplňkových konstrukcí, - nátery zabraňující soudržnost betonu a bednění, - výplň, těsnění a tmelení spar a spojů, - opatření povrchů betonu izolací proti zemní vlhkosti v částech, kde přijdou do styku se zemínou nebo kamenivem, - případné zřízení spojovací vrstvy u základů, - úpravy pro osazení zařízení ochrany konstrukce proti vlivu bludných proudů 	M3	9,639	37 142,00	358 011,74

52

31	334365	VÝZTUŽ MOSTNÍCH PILÍŘŮ A STATIV Z OCELI 10505, B500B odhad 250 kg/m3 0,250*9,639=2,410 [A] Položka zahrnuje veškerý materiál, výrobky a polotovary, včetně mimostaveništní a vnírostaveništní dopravy (rovněž přesuny), včetně naložení a složení, případně s uložením - dodání betonářské výztuže v požadované kvalitě, stříhání, řezání, ohýbání a spojování do všech požadovaných tvarů (vč. armakošů) a uložení s požadovaným zajištěním polohy a krytí výztuže betonem, - veškeré svary nebo jiné spoje výztuže, - pomocné konstrukce a práce pro osazení a upevnění výztuže, - zednické výpomoci pro montáž betonářské výztuže, - úpravy výztuže pro osazení doplňkových konstrukcí, - ochranu výztuže do doby jejího zabetonování, - úpravy výztuže pro zřízení železobetonových kloubů, kotevnic prvků, závěsných ok a doplňkových konstrukcí, - veškerá opatření pro zajištění soudržnosti výztuže a betonu, - vodivé propojení výztuže, které je součástí ochrany konstrukce proti vlivům bludných proudů, vyvedení do měřicích skříní nebo míst pro měření bludných proudů (vlastní měřicí skříně se uvádějí položkami SD 74), - povrchovou antikorozní úpravu výztuže, - separaci výztuže, - osazení měřicích zařízení a úpravy pro ně, - osazení měřicích skříní nebo míst pro měření bludných proudů.	T	2,410	32 513,00	78 356,33
	4	Vodorovné konstrukce				3 009 887,39
32	420324	PŘECHODOVÉ DESKY MOSTNÍCH OPĚR ZE ŽELEZOBETONU C25/30 C25/30-XF1+XA1 (0,663+0,613)*3,9=4,976 [A] - dodání čerstvého betonu (betonové směsi) požadované kvality, jeho uložení do požadovaného tvaru při jakémkoliv hustotě výztuže, konzistenci čerstvého betonu a způsobu hutnění, ošetření a ochranu betonu, - zhotovení nepropustného, mrazuvzdorného betonu a betonu požadované trvanlivosti a vlastností, - užití polívebných přísad a technologií výroby betonu, - zřízení pracovních a dilatačních spar, včetně polívebných úprav, výplně, vložek, opracování, očištění a ošetření, - bednění požadovaných konstr. (i zřícené) s úpravou dle požadované kvality povrchu betonu, včetně odvodňovacích a odkružovacích prostředků, - podpěrné konstr. (skruže) a lešení všech druhů pro bednění, uložení čerstvého betonu, výztuže a doplňkových konstr., vč. požadovaných otvorů, ochranných a bezpečnostních opatření a základů těchto konstrukcí a lešení, - vytvoření kolevních čel, kapes, náliktů, a sedel, - zřízení všech požadovaných otvorů, kapes, výklenků, prostupů, dutin, drážek a pod., vč. zřízení práce a úprav kolem nich, - úpravy pro osazení výztuže, doplňkových konstrukcí a vybavení, - úpravy povrchu pro položení požadované izolace, povlaků a nátěrů, případně vyspravení, - zřízení práce u kabelových a injektážních trubek a ostatních zařízení osazovaných do betonu, - konstrukce betonových kloubů, upevnění kotevnic prvků a doplňkových konstrukcí, - nátěry zabraňující soudržnosti betonu a bednění, - výplň, těsnění a tmelení spar a spojů, - opatření povrchů betonu izolací proti zemi vlhkosti v částech, kde přijdou do styku se zeminou nebo kamenivem, - případné zřízení spojovací vrstvy u základů, - úpravy pro osazení zařízení ochrany konstrukce proti vlivu bludných proudů	M3	4,976	8 398,00	41 788,45
33	420365	VÝZTUŽ PŘECHODOVÝCH DESEK MOSTNÍCH OPĚR Z OCELI 10505, B500B odhad 125 kg/m3 0,125*4,976=0,622 [A] Položka zahrnuje veškerý materiál, výrobky a polotovary, včetně mimostaveništní a vnírostaveništní dopravy (rovněž přesuny), včetně naložení a složení, případně s uložením - dodání betonářské výztuže v požadované kvalitě, stříhání, řezání, ohýbání a spojování do všech požadovaných tvarů (vč. armakošů) a uložení s požadovaným zajištěním polohy a krytí výztuže betonem, - veškeré svary nebo jiné spoje výztuže, - pomocné konstrukce a práce pro osazení a upevnění výztuže, - zednické výpomoci pro montáž betonářské výztuže, - úpravy výztuže pro osazení doplňkových konstrukcí, - ochranu výztuže do doby jejího zabetonování, - úpravy výztuže pro zřízení železobetonových kloubů, kotevnic prvků, závěsných ok a doplňkových konstrukcí, - veškerá opatření pro zajištění soudržnosti výztuže a betonu, - vodivé propojení výztuže, které je součástí ochrany konstrukce proti vlivům bludných proudů, vyvedení do měřicích skříní nebo míst pro měření bludných proudů (vlastní měřicí skříně se uvádějí položkami SD 74), - povrchovou antikorozní úpravu výztuže, - separaci výztuže, - osazení měřicích zařízení a úpravy pro ně, - osazení měřicích skříní nebo míst pro měření bludných proudů.	T	0,622	32 513,00	20 223,09

53

34	421336	<p>MOSTNÍ NOSNÉ DESKOVÉ KONSTRUKCE Z PŘEDPJATÉHO BETONU C40/50</p> <p>Nosná konstrukce lávky z betonu C35/45-XF2 $2,44 \times 40,0 + 3,1 \times 1,0 = 103,800$ [A]</p> <ul style="list-style-type: none"> - dodání čerstvého betonu (betonové směsi) požadované kvality, jeho uložení do požadovaného tvaru při jakémkoliv hustotě výztuže, konzistenci čerstvého betonu a způsobu hutnění, ošetření a ochranu betonu, - zhotovení nepropustného, mrazuvzdorného betonu a betonu požadované trvanlivosti a vlastností, - užití potřebných přísad a technologií výroby betonu, - zřízení pracovních a dilatačních spar, včetně potřebných úprav, výplně, vložek, opracování, očištění a ošetření, - bednění požadovaných konstr. (i ztracené) s úpravou dle požadované kvality povrchu betonu, včetně odbedňovačích a odkružovačích prostředků, - podpěrné konstr. (skruže) a lešení všech druhů pro bednění, uložení čerstvého betonu, výztuže a doplňkových konstr., vč. požadovaných otvorů, ochranných a bezpečnostních opatření a základů těchto konstrukcí a lešení, - vytvoření kotevních čel, kapes, náilků, a sedel, - zřízení všech požadovaných otvorů, kapes, výklenků, prostupů, dutin, drážek a pod., vč. zřízení práce a úprav kolem nich, - úpravy pro osazení výztuže, doplňkových konstrukcí a vybavení, - úpravy povrchu pro položení požadované izolace, povlaků a nátěrů, případně vyspravení, - zřízení práce u kabelových a injektážních trubek a ostatních zařízení osazovaných do betonu, - konstrukce betonových kloubů, upevnění kotevních prvků a doplňkových konstrukcí, - nálety zabraňující soudržnost betonu a bednění, - výplň, těsnění a tmelení spar a spojů, - opatření povrchů betonu izolací proti zemní vlhkosti v částech, kde přijdou do styku se zemínou nebo kamenivem, - případné zřízení spojovací vrstvy u základů, - úpravy pro osazení zařízení ochrany konstrukce proti vlivu bludných proudů 	M3	103,800	16 687,00	1 732 110,60
35	421365	<p>VÝZTUŽ MOSTNÍ DESKOVÉ KONSTRUKCE Z OCELI 10505, B500B</p> <p>odhad 150 kg/m3 $0,15 \times 103,8 = 15,570$ [A]</p> <p>Položka zahrnuje veškerý materiál, výrobky a polotovary, včetně mimostaveništní a vnitrostaveništní dopravy (rovněž přesuny), včetně naložení a složení, případně s uložení</p> <ul style="list-style-type: none"> - dodání betonářské výztuže v požadované kvalitě, stříhání, řezání, ohýbání a spojování do všech požadovaných tvarů (vč. armakošů) a uložení s požadovaným zajištěním polohy a krytí výztuže betonem, - veškeré svary nebo jiné spoje výztuže, - pomocné konstrukce a práce pro osazení a upevnění výztuže, - zednické výpomoci pro montáž betonářské výztuže, - úpravy výztuže pro osazení doplňkových konstrukcí, - ochranu výztuže do doby jejího zabetonování, - úpravy výztuže pro zřízení železobetonových kloubů, kotevních prvků, závěsných ok a doplňkových konstrukcí, - veškerá opatření pro zajištění soudržnosti výztuže a betonu, - vodivé propojení výztuže, které je součástí ochrany konstrukce proti vlivům bludných proudů, vyvedení do měřicích skříní nebo míst pro měření bludných proudů (vlastní měřicí skříně se uvádějí položkami SD 74, - povrchovou antikorozní úpravu výztuže, - separaci výztuže, - osazení měřicích zařízení a úpravy pro ně, - osazení měřicích skříní nebo míst pro měření bludných proudů. 	T	15,570	32 513,00	506 227,41
36	42137	<p>VÝZTUŽ MOSTNÍ NOSNÉ DESKOVÉ KONSTR PŘEDPÍNAČI</p> <p>předpínačí výztuž 4 lana 12prof15,7 Y1860 vč. kotev $12 \times 0,0011775 \times 4 \times (42,0 + 2 \times 1,5) = 2,543$ [A]</p> <ul style="list-style-type: none"> - dodání předpínačí výztuže, kotev, spojek a dalšího potřebného materiálu v požadované kvalitě pro zavedení předpětí, včetně nutného prodloužení pro zakotvení, - uložení v požadovaném tvaru a prostoru, případně protažení výztuže kabelovými kanálky včetně zřízení kabelových podpor v dostatečném množství, upevnění výztuže s požadovaným zajištěním polohy a krytí betonem, - osazení kotev, spojek a dalšího potřebného materiálu, - předepnutí výztuže vč. veškerého nutného předpínačioho zařízení, i po etapách dle požadovaného postupu a její ukotvení, vyhotovení všech požadovaných dokladů a protokolů a provedení všech požadovaných kontrol, - zřízení kabelových kanálků, případně kabelových trub, vč. odvzdušňovačích a injektážních trubiček, čištění, utěsnění a injektáž kanálků nebo trub včetně dodání injektážní hmoty dle projektu a obetonování kotev, - ochrana výztuže do doby jejího zabetonování, nebo zainjeklování, - vodivé propojení výztuže, která je součástí ochrany konstrukce proti vlivům bludných proudů, vyvedení do měřicích skříní nebo míst., osazení měřicích skříní nebo míst pro měření bludných proudů - povrchovou antikorozní úpravu výztuže, - separaci výztuže. 	T	2,543	129 191,00	328 532,71

37	451312	<p>PODKLADNÍ A VÝPLŇOVÉ VRSTVY Z PROSTÉHO BETONU C12/15</p> <p>podkladní beton C12/15-X0 pod opěry a přechodové desky</p> <p>opěry: 1,3*5,0*0,15*2=1,950 [A] pod přechodové desky: 1,8*4,1*0,10*2=1,476 [B] Celkem: A+B=3,426 [C]</p> <p>- dodání čerstvého betonu (betonové směsi) požadované kvality, jeho uložení do požadovaného tvaru při jakémkoliv hustotě výztuže, konzistenci čerstvého betonu a způsobu hutnění, ošetření a ochranu betonu, - zhotovení nepropustného, mrazuvzdorného betonu a betonu požadované trvanlivosti a vlastností, - užití potřebných přísad a technologií výroby betonu, - zřízení pracovních a dilatačních spar, včetně potřebných úprav, výpíně, vložek, opracování, očištění a ošetření, - bednění požadovaných konstr. (i ztracené) s úpravou dle požadované kvality povrchu betonu, včetně odbedňovacích a odskrúzovacích prostředků, - podpěrné konstr. (skruže) a lešení všech druhů pro bednění, uložení čerstvého betonu, výztuže a doplňkových konstr., vč. požadovaných otvorů, ochranných a bezpečnostních opatření a základů těchto konstrukcí a lešení, - vytvoření kotevních čel, kapes, náližků, a sedel, - zřízení všech požadovaných otvorů, kapes, výklenků, prostupů, dutin, drážek a pod., vč. zřízení práce a úprav kolem nich, - úpravy pro osazení výztuže, doplňkových konstrukcí a vybavení, - úpravy povrchu pro položení požadované izolace, povlaků a nátěrů, případně vyspravení, - zřízení práce u kabelových a injektážních trubek a ostatních zařízení osazovaných do betonu, - konstrukce betonových kloubů, upevnění kotevních prvků a doplňkových konstrukcí, - nátěry zabraňující soudržnosti betonu a bednění, - výplň, těsnění a tmelení spar a spojů, - opatření povrchů betonu izolací proti zemní vlhkosti v částech, kde přijdou do styku se zemínou nebo kamenivem, - případně zřízení spojovací vrstvy u základů, - úpravy pro osazení zařízení ochrany konstrukce proti vlivu bludných proudů</p>	M3	3,426	4 091,00	14 015,77
38	451313	<p>PODKLADNÍ A VÝPLŇOVÉ VRSTVY Z PROSTÉHO BETONU C16/20</p> <p>podkladní beton pod základy vzpěr C16/20-XA1</p> <p>(2,3+1,65)*4,3*0,15*2=5,096 [A]</p> <p>- dodání čerstvého betonu (betonové směsi) požadované kvality, jeho uložení do požadovaného tvaru při jakémkoliv hustotě výztuže, konzistenci čerstvého betonu a způsobu hutnění, ošetření a ochranu betonu, - zhotovení nepropustného, mrazuvzdorného betonu a betonu požadované trvanlivosti a vlastností, - užití potřebných přísad a technologií výroby betonu, - zřízení pracovních a dilatačních spar, včetně potřebných úprav, výpíně, vložek, opracování, očištění a ošetření, - bednění požadovaných konstr. (i ztracené) s úpravou dle požadované kvality povrchu betonu, včetně odbedňovacích a odskrúzovacích prostředků, - podpěrné konstr. (skruže) a lešení všech druhů pro bednění, uložení čerstvého betonu, výztuže a doplňkových konstr., vč. požadovaných otvorů, ochranných a bezpečnostních opatření a základů těchto konstrukcí a lešení, - vytvoření kotevních čel, kapes, náližků, a sedel, - zřízení všech požadovaných otvorů, kapes, výklenků, prostupů, dutin, drážek a pod., vč. zřízení práce a úprav kolem nich, - úpravy pro osazení výztuže, doplňkových konstrukcí a vybavení, - úpravy povrchu pro položení požadované izolace, povlaků a nátěrů, případně vyspravení, - zřízení práce u kabelových a injektážních trubek a ostatních zařízení osazovaných do betonu, - konstrukce betonových kloubů, upevnění kotevních prvků a doplňkových konstrukcí, - nátěry zabraňující soudržnosti betonu a bednění, - výplň, těsnění a tmelení spar a spojů, - opatření povrchů betonu izolací proti zemní vlhkosti v částech, kde přijdou do styku se zemínou nebo kamenivem, - případně zřízení spojovací vrstvy u základů, - úpravy pro osazení zařízení ochrany konstrukce proti vlivu bludných proudů</p>	M3	5,096	4 522,00	23 044,11
39	45157	<p>PODKLADNÍ A VÝPLŇOVÉ VRSTVY Z KAMENIVA TĚŽENÉHO</p> <p>ŠP podsyp tl. 100 mm pod dlažby z lom. kamene</p> <p>před O1: (10,3*6,0+3*0,5*2+1,7*2)*0,1=6,820 [A] před O4: (12,5*6,0+3*0,5*2+1,7*2)*0,1=8,140 [B] Celkem: A+B=14,960 [C]</p> <p>položka zahrnuje dodávku předepsaného kameniva, mimostaveništní a vnitrostaveništní dopravu a jeho uložení</p> <p>není-li v zadávací dokumentaci uvedeno jinak, jedná se o nakupovaný materiál</p>	M3	14,960	808,00	12 087,68
40	458521	<p>VÝPLŇ ZA OPĚRAMI A ZDMI Z KAM DRG, INDEX ZHUTNĚNÍ ID DO 0,7</p> <p>obsyp drenážní jímkou ze ŠD</p> <p>2,4*1,4*0,6*2+1,2*1,4*0,6*2+1,2*1,2*0,2=6,336 [A]</p> <p>položka zahrnuje dodávku předepsaného kameniva, mimostaveništní a vnitrostaveništní dopravu a jeho uložení</p> <p>není-li v zadávací dokumentaci uvedeno jinak, jedná se o nakupovaný materiál</p>	M3	6,336	827,00	5 239,87
41	458523	<p>VÝPLŇ ZA OPĚRAMI A ZDMI Z KAMENIVA DRCENÉHO, INDEX ZHUTNĚNÍ ID DO 0,9</p> <p>zásyp za opěrou</p> <p>Opěra O1: 4,07*4,7=19,129 [A] Opěra O4: 4,37*4,7=20,539 [B] Celkem: A+B=39,668 [C]</p> <p>položka zahrnuje dodávku předepsaného kameniva, mimostaveništní a vnitrostaveništní dopravu a jeho uložení</p> <p>není-li v zadávací dokumentaci uvedeno jinak, jedná se o nakupovaný materiál</p>	M3	39,668	925,00	36 692,90
42	465512	<p>DLAŽBY Z LOMOVÉHO KAMENE NA MC</p> <p>odláždění násypů z lom. kamene tl. 200 mm, vč. bet. lože C20/25n-XF3 tl. 100 mm</p> <p>před O1: (10,3*6,0+3*0,5*2+1,7*2)*0,2+0,1=20,460 [A] před O4: (12,5*6,0+3*0,5*2+1,7*2)*0,2+0,1=24,420 [B] Celkem: A+B=44,880 [C]</p> <p>položka zahrnuje:</p> <p>- nutné zemní práce (svahování, úpravu pláně a pod.) - zřízení spojovací vrstvy - zřízení lože dlažby z cementové malty předepsané kvality a předepsané tloušťky - dodávku a položení dlažby z lomového kamene do předepsaného tvaru - spárování, těsnění, tmelení a vyplnění spar MC případně s vyklinováním - úprava povrchu pro odvedení srážkové vody - nezahrnuje podklad pod dlažbu, vykazuje se samostatně položkami SD 45</p>	M3	44,880	6 460,00	289 924,80

55

5		Komunikace	207 979,00			
43	572412	JEDNOVRSTVÝ NÁTÉR Z MODIFIK ASFALTU DO 0,5KG/M2 S PODRCENÍM uzavírací nátěr šířky 0,50 m podél říms 0,5*42,0*2*2,0=23.000 [A] - dodání všech předepsaných materiálů pro nátěry v předepsaném množství - provedení dle předepsaného technologického předpisu - zřízení vrstvy bez rozlišení šířky, pokládání vrstvy po etapách - úpravu napojení, ukončení	M2	23,000	13,00	299,00
44	574A33	ASFALTOVÝ BETON PRO OBRUSNÉ VRSTVY ACO 11 TL. 40MM vozovka na mostě 4,0*42,0=168.000 [A] - dodání směsi v požadované kvalitě - očištění podkladu - uložení směsi dle předepsaného technologického předpisu, ztuhnutí vrstvy v předepsané tloušťce - zřízení vrstvy bez rozlišení šířky, pokládání vrstvy po etapách, včetně pracovních spár a spojů - úpravu napojení, ukončení podél obrubníků, dilatačních zařízení, odvodňovacích proužků, odvodňovačů, vpustí, šachet a pod. - nezahrnuje postřiky, nátěry - nezahrnuje těsnění podél obrubníků, dilatačních zařízení, odvodňovacích proužků, odvodňovačů, vpustí, šachet a pod.	M2	168,000	220,00	36 960,00
45	575C43	LITÝ ASFALT MA IV (OCHRANA MOSTNÍ IZOLACE) 11 TL. 35MM ochrana izolace pod vozovkou na mostě a 1,0 m na přechodových deskách vč. zdrsňujícího posypu předobalenou drť fr. 4/8 v množství 2-4 kg/m2 4,0*42,0*2*1,0=176.000 [A] - dodání směsi v požadované kvalitě - očištění podkladu - uložení směsi dle předepsaného technologického předpisu, ztuhnutí vrstvy v předepsané tloušťce - zřízení vrstvy bez rozlišení šířky, pokládání vrstvy po etapách, včetně pracovních spár a spojů - úpravu napojení, ukončení podél obrubníků, dilatačních zařízení, odvodňovacích proužků, odvodňovačů, vpustí, šachet a pod. - nezahrnuje postřiky, nátěry - nezahrnuje těsnění podél obrubníků, dilatačních zařízení, odvodňovacích proužků, odvodňovačů, vpustí, šachet a pod.	M2	176,000	970,00	170 720,00
7		Přidružená stavební výroba	182 545,40			
46	711442	IZOLACE MOSTOVEK CELOPLOŠNÁ ASFALTOVÝMI PÁSY S PEČETÍČÍ VRSTVOU mostovka: 4,7*42,0=197,400 [A] přetažení na přech. desky: 1,0*3,9*2=7,800 [B] Celkem: A+B=205,200 [C] položka zahrnuje: - dodání předepsaného izolačního materiálu - očištění a ošetření podkladu, zadávací dokumentace může zahrnout i případné vyspravení - zřízení izolace jako kompletního povlaku, případně komplet. soustavy nebo systému podle příslušného technolog. předpisu - zřízení izolace i jednotlivých vrstev po etapách, včetně pracovních spár a spojů - úprava u okrajů, rohů, hran, dilatačních i pracovních spojů, kotev, obrubníků, dilatačních zařízení, odvodnění, otvorů, neizolovaných míst a pod. - zajištění odvodnění povrchu izolace, včetně odvodnění nejnižších míst, pokud dokumentace pro zadání stavby nestanoví jinak - ochrana izolace do doby zřízení definitivní ochranné vrstvy nebo konstrukce - úprava, očištění a ošetření prostoru kolem izolace - provedení požadovaných zkoušek - nezahrnuje ochranné vrstvy, např. lité asfalt, asfaltový beton v této položce se vykáže i izolace rámových konstrukcí (mosty, propusty, kolektory)	M2	205,200	732,00	150 206,40
47	711502	OCHRANA IZOLACE NA POVRCHU ASFALTOVÝMI PÁSY ochrana izolace pod římsou asf. pásy z hliníkovou vložkou 0,5*42,0*2=42,000 [A] položka zahrnuje: - dodání předepsaného ochranného materiálu - zřízení ochrany izolace	M2	42,000	243,00	10 206,00
48	711509	OCHRANA IZOLACE NA POVRCHU TEXTILÍ podkladní a ochranná vrstva těsnící vrstvy v přechodové oblasti geotextilie 800g/m2 3,5*4,1*2*2=57,400 [A] položka zahrnuje: - dodání předepsaného ochranného materiálu - zřízení ochrany izolace	M2	57,400	115,00	6 601,00
49	78382	NÁTĚRY BETON KONSTR TYP S2 (OS-B) ochranný nátěr hrany NK pod římsou 0,25*0,3*40,0*2=44,000 [A] - položka zahrnuje kompletní povlaky (i různobarevné), včetně úpravy podkladu (odmaštění, odstranění starých nátěrů a nečistot) a jeho vyspravení, provedení nátěru předepsaným postupem a splnění všech požadavků daných technologickým předpisem.	M2	44,000	353,00	15 532,00
8		Potrubí	60 569,30			
50	89551 R	DRENÁŽNÍ JÍMKY NORMÁLNÍ Z PLAST DÍLCŮ vsakovací jímka z plast. dílců 1,2*1,2*1,2=1,728 [A] položka zahrnuje: - poklady s rámem z předepsaného materiálu a tvaru - předepsané plastové skruže, dno a není-li uvedeno jinak i podkladní vrstvu (z kameniva nebo betonu). - výplň, těsnění a tmelení spár a spojů, - očištění a ošetření úložných ploch, - předepsané podkladní konstrukce	KUS	1,728	21 532,00	37 207,30
51	89722	VPUST KANALIZAČNÍ HORSKÁ KOMPLETNÍ Z BETON DÍLCŮ horská vpust v místě zaústění odvodňovacího žlabu do vsakovací jímky položka zahrnuje: - dodávku a osazení předepsaných dílů včetně mříže - výplň, těsnění a tmelení spár a spojů, - opatření povrchů betonu izolaci proti zemní vlhkosti v částech, kde přijdou do styku se zemínou nebo kamenivem, - předepsané podkladní konstrukce	KUS	1,000	23 362,00	23 362,00

9		Ostatní konstrukce a práce	2 900 572,20			
52	9112G1 R	ZABRADLÍ MOSTNÍ S VÝPLNÍ ZE SÍTI - DODÁVKA A MONTÁŽ mostní zábradlí výšky 1,30 m nad povrch vozovky s výplní z korozivzdorných sítí, o max. 40/40 vč. PKO a kotvení 2*2,0*2+42,0=92,000 [A] položka zahrnuje: dodání zábradlí včetně předepsané povrchové úpravy kotevní sloupků, t.j. kotevní desky, šrouby z nerez oceli, vrty a zálivky, pokud zadávací dokumentace nestanoví jinak případně nivelační hmoty pod kotevní desky	M	92,000	10 335,00	950 820,00
53	917212	ZÁHONOVÉ OBRUBY Z BETONOVÝCH OBRUBNÍKŮ ŠÍŘ 80MM u O1: (14,0+4,0)*2=36,000 [A] u O4: (16,0+4,0)*2=40,000 [B] Celkem: A+B=76,000 [C] Položka zahrnuje: dodání a pokládku betonových obrubníků o rozměrech předepsaných zadávací dokumentací betonové lože i boční betonovou opěrku.	M	76,000	265,00	20 140,00
54	917224	SILNIČNÍ A CHODNÍKOVÉ OBRUBY Z BETONOVÝCH OBRUBNÍKŮ ŠÍŘ 150MM silniční obrubníky 150x250 mm, podél přechodové oblasti říms 4*2,5=10,000 [A] Položka zahrnuje: dodání a pokládku betonových obrubníků o rozměrech předepsaných zadávací dokumentací betonové lože i boční betonovou opěrku.	M	10,000	368,00	3 680,00
55	919111	ŘEZÁNÍ ASFALTOVÉHO KRYTU VOZOVEK TL DO 50MM podél říms pro zálivky a nad krajními opěrami (42,0+2,0+2,0)*2+4,0*2=100,000 [A] položka zahrnuje řezání vozovkové vrstvy v předepsané tloušťce, včetně spotřeby vody	M	100,000	96,00	9 600,00
56	931315	TĚSNĚNÍ DILATAČ SPAR ASF ZÁLIVKOU PRŮŘ DO 600MM2 těsnění zálivka mezi ochranou izolace z LA a římsou 2*42,0=84,000 [A] položka zahrnuje dodávku a osazení předepsaného materiálu, očištění ploch spáry před úpravou, očištění okolí spáry po úpravě nezahrnuje těsnící profil	M	84,000	108,00	9 072,00
57	931326	TĚSNĚNÍ DILATAČ SPAR ASF ZÁLIVKOU MODIFIK PRŮŘ DO 800MM2 podél monolitických říms a nad opěrami (42,0+2*2,0)*2+4,0*2=100,000 [A] položka zahrnuje dodávku a osazení předepsaného materiálu, očištění ploch spáry před úpravou, očištění okolí spáry po úpravě nezahrnuje těsnící profil	M	100,000	117,00	11 700,00
58	935212	PŘÍKOPOVÉ ŽLABY Z BETON TVÁRNIC ŠÍŘ DO 600MM DO BETONU TL 100MM skluz odvodnění u O1 položka zahrnuje: - dodávku a uložení příkopových tvárnic předepsaného rozměru a kvality - dodání a rozprostření lože z předepsaného materiálu v předepsané kvalitě a v předepsané tloušťce - veškerou manipulaci s materiálem, vnitrostaveništní i mimostaveništní dopravu - ukončení, palky, spárování - měří se v metrech běžných délek osy žlabu	M	2,000	541,00	1 082,00
59	936541	MOSTNÍ ODVODŇOVACÍ TRUBKA (POVRCHŮV IZOLACE) Z NEREZ OCELI položka zahrnuje: - výrobní dokumentaci (včetně technologického předpisu) - dodání kompletní odvodňovací soupravy z předepsaného materiálu, včetně všech montážních a přepravních úprav a zařízení - dodání spojovacího, kotevního a těsnícího materiálu - úprava a příprava úložného prostoru, včetně kotevních prvků, jejich očištění a ošetření - zřízení kompletní odvodňovací soupravy, dle příslušného technologického předpisu, včetně všech výškových a směrových úprav - zřízení odvodňovací soupravy po etapách, včetně pracovních spar a spojů - prodloužení odpadní trouby pod spodní lic nosné konstr. nebo zaústěním odvodňovače do dalšího odvodňovacího zařízení - úprava odvod. soupravy na styku s ostatními konstrukcemi a zařízeními (u obrubníku, podél vozovek, napojení izolací a pod.) - ochrana odvodňovací soupravy do doby provedení definitivního stavu, veškeré provizorní úpravy a opatření - konečné úpravy odvodňovací soupravy jako povrchové povlaky, zálivky, které nejsou součástí jiných konstr., vyčištění, tmelení, těsnění, výplň spar a pod. - úprava, očištění a ošetření prostoru kolem odvodňovací soupravy - opatření odvodňovače znakem výrobce a typovým číslem - provedení odborné prohlídky in-ly požadována	KUS	6,000	1 572,00	9 432,00
60	938554	OČIŠTĚNÍ BETON KONSTR OTRYSKANÍM NA SUCHO KOVOVOU DRTÍ příprava podkladu mostovky pod izolací mostovka: 4,7*42,0=197,400 [A] přetažení na přech. desky: 1,0*4,0*2=8,000 [B] Celkem: A+B=205,400 [C] položka zahrnuje očištění předepsaným způsobem včetně odklizení vzniklého odpadu	M2	205,400	353,00	72 506,20
61	94894 R	PODPĚRNÉ SKRUŽE KOVOVÉ ležká skruž pro výstavbu vzpěr a bednění NK 2*85*6,0=1 020,000 [A] Položka zahrnuje dovoz, montáž, údržbu, opotřebení (nájemné), demontáž, konzervaci, odvoz.	M3OP	1 020,000	1 777,00	1 812 540,00

57



Firma: Ateliér projektování inženýrských staveb, s.r.o

Příloha k formuláři pro ocenění nabídky

Stavba: 3168 Cyklostezka Čáslav - Filipov
Rozpočet: SO 201.2 Lávka - nezpůsobilé náklady pro dotaci SFDI

SO 201.2 404 478,80

Poř. číslo	Kód položky	Varianta	Název položky	MJ	Množství	Cena		
						Jednotková	Celkem	
1	2	3	4	5	6	9	10	
							380 100,00	
	0		Všeobecné konstrukce a práce					
1	02911		OSTATNÍ POŽADAVKY - GEODETICKÉ ZAMĚŘENÍ geodetické sledování stavby v rozsahu dle TZ, vč. zaměření skutečného stavu zahrnuje veškeré náklady spojené s objednatelem požadovanými pracemi	KPL	1,000	90 000,00	90 000,00	
2	029412		OSTATNÍ POŽADAVKY - VYPRACOVÁNÍ MOSTNÍHO LISTU zahrnuje veškeré náklady spojené s objednatelem požadovanými pracemi	KUS	1,000	20 100,00	20 100,00	
3	02943		OSTATNÍ POŽADAVKY - VYPRACOVÁNÍ RDS zahrnuje veškeré náklady spojené s objednatelem požadovanými pracemi	KPL	1,000	150 000,00	150 000,00	
4	02944		OSTATNÍ POŽADAVKY - DOKUMENTACE SKUTEČ PŘEVEDENÍ V DIGIT FORMĚ bez zaměření skutečného stavu zahrnuje veškeré náklady spojené s objednatelem požadovanými pracemi	KPL	1,000	70 000,00	70 000,00	
5	02953		OSTATNÍ POŽADAVKY - HLAVNÍ MOSTNÍ PROHLÍDKA položka zahrnuje: - úkony dle ČSN 73 6221 - provedení hlavní mostní prohlídky oprávněnou fyzickou nebo právnickou osobou - vyhotovení záznamu (protokolu), který jednoznačně definuje stav mostu	KUS	1,000	20 000,00	20 000,00	
6	02991		OSTATNÍ POŽADAVKY - INFORMAČNÍ TABULE Informační tabule stavby položka zahrnuje: - dodání a osazení informačních tabulí v předepsaném provedení a množství s obsahem předepsaným zadavatelem - veškeré nosné a upevňovací konstrukce - základové konstrukce včetně nutných zemních prací - demontáž a odvoz po skončení platnosti - případně nutné opravy poškozených částí během platnosti	KUS	2,000	15 000,00	30 000,00	
							9 898,80	
7	18220	1	ROZPROSTŘENÍ ORNICE VE SVAHU zpětné rozproštění ornice z mezideponie viz pol. 121101: 17,45=17,450 [A] položka zahrnuje: nutné přemístění ornice z dočasných skládek vzdálených do 50m rozproštění ornice v předepsané tloušťce ve svahu přes 1:5	M3	17,450	424,00	7 398,80	
8	18241		ZALOŽENÍ TRÁVNÍKU RUCNÍM VÝSEVEM odhahnutá plocha Zahrnuje dodání předepsané travní směsi, její výsev na ornici, zalévání, první pokosení, to vše bez ohledu na sklon terénu	M2	100,000	25,00	2 500,00	
							14 480,00	
9	91345	9	OSTATNÍ KONSTRUKCE A PRÁCE NIVELAČNÍ ZNAČKY KOVOVÉ spodní stavba: 2*2+2*1=6,000 [A] řimsy: (4+3)*2=14,000 [B] Celkem: A+B=20,000 [C] položka zahrnuje: - dodání a osazení nivelačních značek včetně nutných zemních prací - vnitrostaveništní a mimostaveništní dopravu	KUS	20,000	724,00	14 480,00	

3168 - Cyklostezka Čáslav - Filipov

Předpokládaný termín zahájení realizace díla: 03/2020

Termín dokončení realizace díla: do 7ti měsíců od předání staveniště

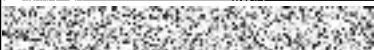

Měsíc	1	2	3	4	5	6	7
Předání staveniště							
DIO							
Přípravné práce pro komunikaci							
Přípravné práce pro mostní konstrukci							
Konstrukční vrstvy komunikace							
Mostní konstrukce							
Asfaltové hutněné vrstvy							
Zadržný systém							
Dokončovací práce							

Veřejná zakázka
„Cyklostezka Čáslav – Filipov (3)“



Prohlášení o poddodavatelích

Dodavatel tímto čestně prohlašuje, že na plnění uvedené veřejné zakázky se budou podílet následující poddodavatelé:

Poddodavatel č. 1

Část plnění VZ, kterou má dodavatel v úmyslu zadat poddodavateli	Realizace lávky (SO 201.1 a SO 201.2) (48%)
Název poddodavatele	FIRESTA – Fišer, rekonstrukce, stavby a.s.
Adresa sídla / místa podnikání	Mlýnská 388/68, Trnitá, 602 00 Brno
IČ	25317628
Telefon	
e-mail	
statutární zástupce	Ing. Pavel Borek, člen představenstva

Poddodavatel č. 2

Část plnění VZ, kterou má dodavatel v úmyslu zadat poddodavateli	Přípravné práce Doprava materiálu Dokončovací práce (4,8%)
Název poddodavatele	SILNICE ČÁSLAV - HOLDING, a.s.
Adresa sídla / místa podnikání	Zbraslavice 331 PSČ 285 21
IČ	25261282
Telefon	
e-mail	
statutární zástupce	Ing. Alois Holík, statutární ředitel

Ve Zbraslavicích, dne 20.08.2020



Ing. Michal Holík
jednatel společnosti
Konstrukce a dopravní stavby s.r.o.