

**Středočeský kraj**

se sídlem: Zborovská 11, Praha 5, Smíchov PSČ: 150 21

IČO: 70891095

DIČ: CZ70891095

zastoupený **Krajskou správou a údržbou silnic Středočeského kraje, příspěvková organizace**

se sídlem: Zborovská 81/11, Praha 5, Smíchov PSČ: 150 00

IČO: 00066001

DIČ: CZ00066001

jejímž jménem jedná

dále jen „**Vypůjčitel**“ na straně jedné

a

Město Brandýs nad Labem–Stará Boleslav

se sídlem: Masarykovo náměstí 1/6, 250 01 Brandýs nad Labem–Stará Boleslav

IČO: 00240079

DIČ: CZ00240079

bankovní spojení:

jejímž jménem jedná

dále jen „**Půjčitel**“ na straně druhé

Níže psaného dne, měsíce a roku uzavírají dle § 2193 a násl. zákona č. 89/2012 Sb., občanský zákoník (dále jen „**Občanský zákoník**“) tuto

**Smlouvu o výpůjčce**(dále jen „**Smlouva**“):

Č.j.

**Článek 1.**

- 1.1. Půjčitel tímto prohlašuje, že má ve svém výlučném vlastnictví nezuživatelnou věc, a to pozemek p.č. 111/3 o výměře 495 m<sup>2</sup>, p.č. 112/2 o výměře 761m<sup>2</sup>, p.č. 112/10 o výměře 1352 m<sup>2</sup>, p.č. 112/77 o výměře 3316m<sup>2</sup>, p.č. 1810/1 o výměře 94 m<sup>2</sup>, p.č. 1810/2 o výměře 102m<sup>2</sup>, p.č. 2014/2 o výměře 5555m<sup>2</sup>, p.č. 2041/8 o výměře 19980m<sup>2</sup>, p.č. 2042/8 o výměře 1475m<sup>2</sup>, p.č. 2560/2 o výměře 882m<sup>2</sup>, p.č. 2560/3 o výměře 802m<sup>2</sup>, p.č. 2654/1 o výměře 3641m<sup>2</sup> a p.č. 2682/6 o výměře 5749m<sup>2</sup> v obci Brandýs nad Labem–Stará Boleslav a k.ú. Stará Boleslav, zaps. v katastru nemovitostí na LV 10001 vedeném Katastrálním úřadem pro Středočeský kraj, Katastrálním

pracovištěm Prah-východ pro obec Brandýs nad Labem–Stará Boleslav a katastrální území Stará Boleslav (dále jen „**pozemky**“).

## **Článek 2.**

- 2.1. Konstatuje se, že části pozemků p.č. 111/3 o výměře cca 154 m<sup>2</sup>, p.č. 112/2 o výměře 238m<sup>2</sup>, p.č. 112/10 o výměře 287 m<sup>2</sup>, p.č. 112/77 o výměře 291m<sup>2</sup>, p.č. 1810/1 o výměře 1m<sup>2</sup>, p.č. 1810/2 o výměře 4m<sup>2</sup>, p.č. 2014/2 o výměře 29m<sup>2</sup>, p.č. 2041/8 o výměře 237m<sup>2</sup>, p.č. 2042/8 o výměře 358m<sup>2</sup>, p.č. 2560/2 o výměře 882m<sup>2</sup>, p.č. 2560/3 o výměře 487m<sup>2</sup>, p.č. 2654/1 o výměře 33m<sup>2</sup> a p.č. 2682/6 o výměře 129m<sup>2</sup>, které jsou zakresleny v Koordinační situaci - část 3/3, B.2.3, která tvoří přílohu č. 1 této Smlouvy (dále jen „**předmět výpůjčky**“), budou dočasně zabrány v souvislosti s realizací stavby „II/331 Brandýs nad Labem – I/9, rekonstrukce, Etapa VII.“ (dále jen „**stavba**“), jejímž investorem je Vypůjčitel. S tímto zabráním Půjčitel podpisem této smlouvy souhlasí.
- 2.2. Půjčitel uzavřel dne 25.09.2017 Smlouvu o zemědělském pachtu, mimo jiné, k pozemku p.č. 2041/8 o výměře 19980m<sup>2</sup> v k.ú. Stará Boleslav za účelem zemědělského hospodaření se zemědělským podnikatelem - fyzickou osobou nezapsanou v obchodním rejstříku, [redacted], Vypůjčitel je povinen oznámit pachtýrni termín zahájení prací min. 30 dnů před jejich započítáním. Po ukončení stavby je Vypůjčitel povinen uvést část pozemku p.č. 2041/8 v k.ú. Stará Boleslav do stavu umožňujícímu zemědělské hospodaření.

## **Článek 3.**

- 3.1. Půjčitel přenechává Vypůjčiteli k bezplatnému užívání předmět výpůjčky pro účely realizace stavby na dobu určitou, a to od data zahájení stavby do jeho ukončení, tj. do právní moci kolaudačního rozhodnutí ke stavbě a/nebo dokumentu, jenž kolaudační rozhodnutí dle předpisů stavebního práva nahrazuje.
- 3.2. Vypůjčitel předmět výpůjčky přebere od Půjčitele současně s datem zahájení stavby a zavazuje se jej používat pouze k účelům, jež jsou uvedeny v této Smlouvě, tj. zejména k realizaci stavby.

## **Článek 4.**

- 4.1. Půjčitel souhlasí, aby po dobu trvání této Smlouvy vstupovali na předmět výpůjčky v souvislosti s realizací stavby vyjma Vypůjčitele i třetí osoby pověřené Vypůjčitelem.

## **Článek 5.**

- 5.1. Veškerá další práva a povinnosti touto Smlouvou výslovně neupraveny se řídí platnou právní úpravou, zejména Občanským zákoníkem.

## **Článek 6.**

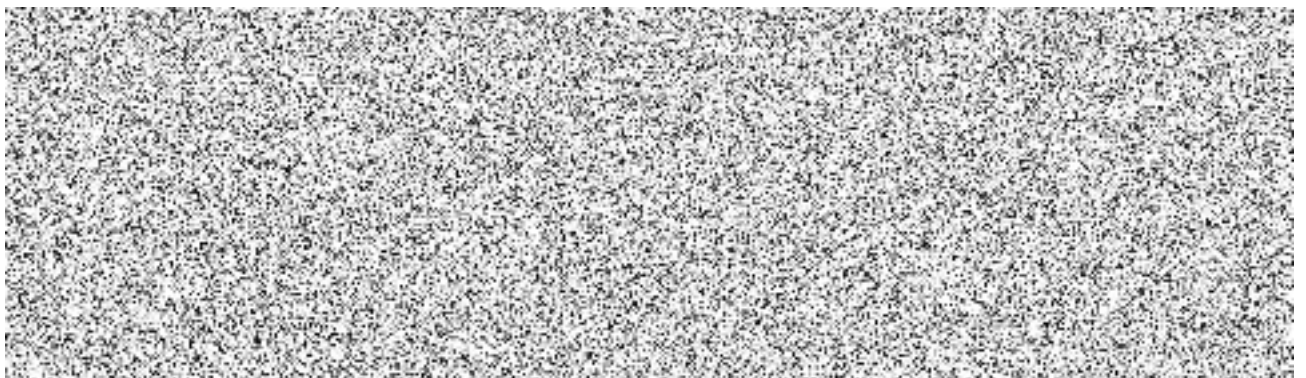
- 6.1. Půjčitel prohlašuje, že záměr přenechat Vypůjčiteli do bezplatného užívání předmět výpůjčky byl zveřejněn způsobem stanoveným zákonem č. 128/2000 Sb., o obcích, v platném znění, a uzavření této Smlouvy schválila Rada města č. RM/2020/85/14

na svém zasedání konaném dne 02.07.2020, čímž byly splněny podmínky stanovené ust. § 41 cit. zákona.

- 6.2. Vypůjčitel prohlašuje, že k uzavření této Smlouvy je zplnomocněn na základě Usnesení Zastupitelstva Středočeského kraje č. 016-14/2014/ZK ze dne 8. 12. 2014.

### **Článek 7.**

- 7.1. Tato Smlouva je vyhotovena ve 4 (čtyřech) stejnopisech s platností originálu, z nichž každá smluvní strana obdrží 2 (dvě) vyhotovení.
- 7.2. Stane-li se či ukáže-li se kterékoli z ustanovení této Smlouvy být neplatným, neúčinným, či zdánlivým, tato neplatnost, neúčinnost ani zdánlivost nebude mít vliv na platnost zbývajících ustanovení této Smlouvy. Smluvní strany nahradí takové neplatné, neúčinné popř. zdánlivé ustanovení Smlouvy platným a účinným ustanovením, které bude svým ekonomickým dopadem co nejbližší (v maximální možné míře přípustné platnými právními předpisy) ustanovení, které má být nahrazeno, a úmysl Smluvních stran nebude takovou změnou dotčen, a to ve lhůtě 10 dnů od obdržení kteroukoli smluvní stranou příslušné výzvy druhé smluvní strany.
- 7.3. Tato Smlouva obsahuje úplnou a jedinou písemnou dohodu smluvních stran o vzájemných právech a povinnostech upravených touto Smlouvou ujednání o předmětu Smlouvy a všech náležitostech, které strany měly a chtěly ve Smlouvě ujednat, a které považují za důležité pro závaznost této Smlouvy. Žádný projev stran učiněný při jednání o této Smlouvě ani projev učiněný po uzavření této Smlouvy nesmí být vykládán v rozporu s výslovnými ustanoveními této Smlouvy a nezakládá žádný závazek žádné ze stran.
- 7.4. Nedílnou součástí této Smlouvy tvoří příloha č. 1 Koordinační situace - část 3/3, B.2.3 a příloha č. 2 - Usnesení Zastupitelstva Středočeského kraje č. 016-14/2014/ZK ze dne 8. 12. 2014.
- 7.5. Každá ze smluvních stran prohlašuje, že tuto Smlouvu uzavírá svobodně a vážně, že považuje obsah této Smlouvy za určitý a srozumitelný a že jsou jí známy všechny skutečnosti, jež jsou pro uzavření této Smlouvy rozhodující



#### **Přílohy:**

1. Koordinační situace - část 3/3, B.2.3
2. Usnesení Zastupitelstva Středočeského kraje č. 016-14/2014/ZK ze dne 8. 12. 2014

**Zplnomocnění Krajské správy a údržby silnic Středočeského kraje k podpisu smluv nutných k realizaci staveb pozemních komunikací ve vlastnictví Středočeského kraje  
Tisk č. 0448(2014)**


Zastupitelstvo kraje po projednání

**I. z m o c ň u j e**


Krajskou správu a údržbu silnic Středočeského kraje uzavírat a podepisovat smlouvy v rozsahu nutném pro investorskou přípravu staveb zahrnující výkon inženýrské činnosti vedoucí ke zlepšení stavebně-technického stavu silničního majetku ve vlastnictví kraje

- a) smlouvy s vlastníkem nemovitostí o právu provést stavbu na jeho pozemku
- b) smlouvy o výpůjčce
- c) smlouvy o zřízení služebnosti
- d) smlouvy o nájmu nemovitostí

**II. u k l á d á**

řediteli KSUS  zajistit, aby bylo ve smlouvách uvedeno určení kupní ceny pozemků u trvalých záborů znaleckým posudkem jako ceny v místě a čase obvyklé.

**III. z m o c ň u j e**

ředitele Krajské správy a údržby silnic Středočeského kraje  k podpisu těchto smluv.

Toto Usnesení Zastupitelstva je dostupné na internetových stránkách Středočeského kraje na odkaze: <http://www.kr-stredocesky.cz/web/urad/usneseni-zastupitelstva>.