

## SMLOUVA O DÍLO

dle zákona § 2586 a násl. zákona č. 89/2012 Sb., občanský zákoník (dále jen „občanský zákoník“)

### I.

#### Smluvní strany

##### 1. Objednatel

Česká republika - Krajské ředitelství policie Jihočeského kraje,  
se sídlem Lannova tř. 193/26, 370 74 České Budějovice

Zastoupená

IČO: 75151511

Objednatel není plátee DPH

Bankovní spojení: ČNB České Budějovice

Číslo účtu: 64133881/0710

(dále jen „objednatel“)

##### 2. Zhotovitel

společnost: DV stav s.r.o.

sídlo: Riegrova 1782/31, 370 01 České Budějovice

zastoupený: Ing. Jiří Dvořák, jednatel společnosti

IČO: 281 42 551

DIČ: CZ28142551

Bankovní spojení: Česká spořitelna a.s.

Číslo účtu:

Telefon:

E-mail:

Zapsán v obchodním rejstříku, vedeným Krajským soudem v Českých Budějovicích, oddíl C, vložka 20074

(dále jen „zhotovitel“)

### II.

#### Předmět díla

1. Předmětem díla je „Oprava kanalizace před objektem Krajského ředitelství policie Jihočeského kraje, Nerudova ul. č. 860, České Budějovice“.

2. Rozsah prací předmětu díla je blíže specifikován:

- zadávacími podklady objednatele,
  - prohlídkou místa plnění,
  - akceptovanou nabídkou zhotovitele, kdy soupis prací, dodávek a služeb z této nabídky tvoří nedílnou přílohu této smlouvy.
3. Součástí předmětu díla je také dodání potřebných materiálů.

### III.

#### Doba a místo plnění

Smluvní strany se dohodly na následujících základních lhůtách:

1. Zhotovitel se zavazuje zahájit práce na předmětném díle nejpozději do **5 pracovních dnů** od protokolárního předání staveniště objednatelem zhotoviteli.

2. Zhotovitel se zavazuje dokončit a předat dílo objednateli nejpozději do **30 kalendářních dnů** od zahájení prací.
3. Objednatel se zavazuje předat zhotoviteli staveniště v termínu dle dohody, nejpozději však v den zahájení prací.
4. Místem plnění předmětu díla je parcela č. 2617/2 a 2620/4 před objektem Krajského ředitelství policie Jihočeského kraje, Nerudova ul. č. 860, České Budějovice.
5. Stavební práce lze provádět v pracovní dny od 07:00 – 15:30 hod., případné nutné práce mimo stanovenou pracovní dobu je nutné s předstihem projednat se zástupcem objednatele.
6. Veškeré stavební práce budou prováděny za plného provozu areálu Krajského ředitelství policie Jihočeského kraje, Nerudova ul. Č. 860, České Budějovice.

#### IV.

##### Cena díla

1. Smluvní strany se dohodly na ceně díla ve výši:

<b>Cena díla bez DPH</b>	<b>222 980,93 Kč</b>
<b>DPH 21%</b>	<b>46 826,00 Kč</b>
<b>Cena díla včetně DPH</b>	<b>269 806,93 Kč</b>
<b>Slovy: dvěšestšedesátdevěttisícosmsetšestkorunčeskýchdevadesáttrihálčů</b>	

2. Cena díla zahrnuje veškeré náklady zhotovitele spojené s provedením předmětu díla.
3. Cena díla je považována za cenu nejvýše přípustnou. Překročení nebo změna nabídkové ceny je možná pouze za předpokladu, že v průběhu realizace díla dojde ke změnám sazeb daně z přidané hodnoty, v takovém případě se automaticky připočte k cenám platná výše DPH bez nutnosti vyhotovení dodatku ke smlouvě.
4. Jakákoliv záloha se nepřipouští.

#### V.

##### Platební podmínky

1. Cena díla bude hrazena na základě jedné faktury vystavené zhotovitelem po převzetí jednotlivých skutečně provedených prací, uvedených ve zjišťovacím protokolu a odsouhlasených odpovědným pracovníkem objednatele.
2. Objednatel uhradí fakturovanou částku do 14 dnů od obdržení faktury zaslané ve dvojitým vyhotovení na adresu: **Krajské ředitelství policie Jihočeského kraje, Odbor správy majetku – Oddělení správy nemovitého majetku, Skupina stavební, Lannova tř. 193/26, 370 74 České Budějovice.**

Každá faktura musí být označena: „**KRPC-94374/ČJ-2020-0200VO-VZL**“.

Nebude-li faktura takto identifikována, nebo nebude ve dvojitým vyhotovení, je objednatel oprávněn ji vrátit prodávajícímu, aniž by se tímto postupem dostal do prodlení s její splatností.

V případě, že bude faktura zaslána do datové schránky objednatele, bude předmět zprávy povinně označen:

**„Faktura pro OSNM – skupina stavební“.**

3. Faktury musí obsahovat všechny údaje uvedené v § 28 zákona č. 235/2004 Sb., o dani z přidané hodnoty, ve znění pozdějších předpisů a musí obsahovat náležitosti v souladu s občanským zákoníkem.
4. Objednatel může faktury do data splatnosti vrátit, obsahuje-li:
  - nesprávné cenové údaje rozdílné s ustanoveními smlouvy,
  - nesprávné náležitosti,
  - chybí-li ve fakturách některé náležitosti dohodnuté touto smlouvou.
5. Způsob úhrady: převodním příkazem.

6. Faktury se považují za proplacené okamžikem odepsání fakturované částky z účtu objednatele ve prospěch účtu zhotovitele.
7. Objednatel je oprávněn pozdržet proplacení faktur do doby odstranění zjištěných eventuálních vad a nedodělků.

## VI.

### Povinnosti zhotovitele

1. Zhotovitel odpovídá za průběh prací, včetně pořádku na staveništi a za dodržování bezpečnosti práce pracovníky provádějícími dílo.
2. Zhotovitel je povinen zabezpečit, aby během realizace díla nedošlo ke škodám na díle, včetně sousedních pozemků a budov, trvalých porostů a podzemních vedení.
3. Zhotovitel je povinen přijmout v průběhu realizace díla taková opatření, aby minimalizoval prašnost a hlučnost prováděných prací.
4. Zhotovitel je před zahájením prací povinen přijmout taková opatření, aby nedošlo k ohrožení bezpečnosti a zdraví osob pohybujících se v místě plnění (veřejnost, zaměstnanci) a jeho okolního veřejného prostranství.
5. Zhotovitel je povinen dbát na dodržování protipožárních předpisů.
6. Případné vzniklé škody je zhotovitel povinen na své náklady odstranit.
7. Zhotovitel v souladu s právními předpisy o ochraně osobních údajů předloží objednateli před předáním staveniště seznam všech pracovníků včetně čísel OP a registračních značek vozidel, která budou vjíždět do prostoru garáží a dvora objednatele.
8. Objednatel si vyhrazuje právo ponechat si jím označený vybouraný materiál.
9. Ostatní vybouraný materiál, o který objednatel nebude mít zájem, bude likvidován zhotovitelem na jeho náklad včetně odvozu a skládkování.
10. Obvod staveniště je rámcově vymezen vlastním pozemkem objednatele. Pokud bude zhotovitel potřebovat pro vlastní realizaci stavby prostor větší, zajistí si jej na vlastní náklady a ve vlastní režii včetně povolení k záboru veřejného prostranství.
11. Zhotovitel se zavazuje, že při realizaci stavebních prací bude provádět průběžný úklid a zejména závěrečný úklid všech prostor dotčených s prováděním díla.
12. Zhotovitel je povinen v průběhu realizace díla dodržet podmínky zákona č. 88/2016 Sb., o zajištění dalších podmínek bezpečnosti a ochrany zdraví při práci, zejména Nařízení vlády, týkající se bouracích prací.
13. Před zahájením prací bude zhotovitel proškolen bezpečnostním technikem objednatele o podmínkách provádění prací v objektu objednatele.
14. Zařízení staveniště a prostory, kde budou probíhat stavební práce, budou označeny a zabezpečeny v souladu s Nařízením vlády č. 591/2006 Sb., o bližších minimálních požadavcích na bezpečnost a ochranu zdraví při práci na staveništích.
15. Zhotovitel se zavazuje provádět každodenní úklid prostorů dotčených prováděním díla včetně závěrečného úklidu po dokončení díla.
16. Před předáním staveniště je zhotovitel povinen předložit objednateli zpracovaný protokol – bezpečnostní rizika provádění díla, pro účely kontroly bezpečnostního technika objednatele.

## VII.

### Povinnosti objednatele

1. Objednatel zajistí zhotoviteli přiměřený přístup k místu provádění díla.
2. Objednatel nezajišťuje sociální zařízení staveniště.
3. Objednatel je povinen poskytnout potřebnou součinnost při zpřístupnění jednotlivých prostor.

4. Elektrickou energii a vodu pro potřeby stavby poskytne objednatel ze stávajících rozvodů v objektu za úhradu.
5. Objednatel nebude zajišťovat skládky, ani hradit poplatky za uložení, včetně dopravy.

## VIII.

### Předání díla

1. Dílo je považováno za dokončené, bude-li převzato objednatelem bez uvedení výhrad, nedodělků či zjevných vad v protokole z investorského převzetí. Na základě tohoto protokolu je zhotovitel oprávněn provést závěrečnou fakturaci.
2. Objednatel je povinen zahájit přejímání provedeného díla do 10 kalendářních dnů od výzvy zhotovitele, zapsané ve stavebním deníku. Objednatel se zavazuje přejímání díla ve zmíněné lhůtě zahájit a bez zbytečného odkladu je dokončit.
3. Objednatel je oprávněn odmítnout převzetí díla pro vady a nedodělky, které samy o sobě nebo ve svém úhrnu nebrání řádnému užívání díla.
4. Převzetí díla bude provedeno formou zápisu, který podepíší odpovědní pracovníci obou smluvních stran. Zápis bude obsahovat též soupis eventuálně zjištěných vad a nedodělků s dohodnutými lhůtami pro jejich odstranění.
5. Zhotovitel je povinen vyklidit staveniště do 5 kalendářních dnů od podepsání zápisu o převzetí díla.

## IX.

### Odpovědnost za vady díla

1. Zhotovitel poskytne objednateli záruku za provedené dílo po dobu **60 měsíců**, ode dne podepsání zápisu o převzetí díla. Záruka na dodaný materiál je stanovena dle záruk výrobců.
2. Výskyt eventuálních záručních vad oznámí objednatel zhotoviteli spolu s uplatňovanými reklamačními nároky bez zbytečného odkladu po jejich zjištění. Zhotovitel je povinen sdělit objednateli své stanovisko k reklamaci nejpozději do 5 kalendářních dnů od jejich doručení a zároveň si s objednatelem dohodne termín odstranění vad. Neučiní-li tak, má se za to, že reklamaci uznává a odstranění vad provede ve lhůtách uvedených níže.
3. Zhotovitel je povinen nastoupit na odstranění záruční vady do 5 kalendářních dnů od jejího řádného oznámení, nedohodne-li se s objednatelem jinak.
4. Zhotovitel je povinen odstranit záruční vadu do 15 kalendářních dnů od nástupu na odstranění záruční vady, nedohodne-li se s objednatelem jinak.

## X.

### Smluvní pokuty

1. Zhotovitel je povinen zaplatit objednateli za nedodržení termínu dokončení a předání díla smluvní pokutu ve výši 0.5% z celkové ceny díla včetně DPH za každý, byť i započatý den prodlení.
2. Při prodlení s úhradou faktury je zhotovitel oprávněn účtovat objednateli zákonný úrok z neuhrazené částky.
3. V případě prodlení zhotovitele se zahájením stavebních prací má právo objednatel na smluvní pokutu v částce 1.000,- Kč, za každý, byť i započatý den prodlení.
4. V případě nesplnění termínu sjednaného v zápise o převzetí díla pro odstranění vad či nedodělků, zaplatí zhotovitel objednateli smluvní pokutu ve výši 1.000,- Kč za každý, byť i započatý den prodlení.
5. V případě, že nedojde k odstranění záručních vad v dohodnuté lhůtě, popřípadě ve lhůtě uvedené v článku IX. odst. 4, má objednatel právo na smluvní pokutu v částce 1.000,- Kč, za každý, byť i započatý den prodlení.

6. Povinnost uhradit smluvní pokutu vzniká dnem doručení výzvy k její úhradě povinné straně s dobou splatnosti 15 dnů, nedohodnou-li se smluvní strany jinak.

## XI.

### Změna smlouvy

1. Smlouvu lze měnit pouze písemným, oboustranně potvrzením ujednáním výslovně nazvaným: „Dodatek ke smlouvě o dílo“.
2. Dojde-li při realizaci díla k jakýmkoliv změnám, doplňkům, nebo rozšíření předmětu díla, vyplývajícím z podmínek při provádění díla, z odborných znalostí zhotovitele, je zhotovitel povinen provést soupis těchto změn, doplňků a rozšíření, ocenit je podle jednotkových cen použitých pro návrh ceny díla, a pokud to není možné, tak podle jím navrhovaných cen a předložit tento soupis objednateli k odsouhlasení, včetně návrhu případné změny termínu dokončení díla. Pokud tak zhotovitel neučiní, má se za to, že práce a dodávky jím realizované byly v předmětu díla a v jeho ceně zahrnuty.
3. Dojde-li při realizaci díla k jakýmkoliv změnám, doplňkům nebo rozšíření předmětu díla na základě požadavku objednatele, je objednatel povinen předat zhotoviteli soupis těchto změn, doplňků a rozšíření, který zhotovitel ocení podle jednotkových cen použitých pro návrh ceny díla, a pokud to není možné, tak podle jím navrhovaných cen a předložit oceněný soupis objednateli k odsouhlasení, včetně návrhu případné změny termínu dokončení díla.

## XII.

### Ostatní ujednání

1. Objednatel je povinen při vedení deníku v předepsané míře spolupůsobit.
2. Z důvodu právní jistoty strany prohlašují, že jejich závazkový vztah založený touto smlouvou se řídí občanským zákoníkem.
3. Po dobu provádění díla nese zhotovitel nebezpečí škody na prováděném díle.
4. Zhotovitel prohlašuje, že je pojištěn proti škodám, které mohou vzniknout jeho činností na majetku objednatele, a to minimálně v rozsahu, který odpovídá předmětu plnění.
5. Zhotovitel prohlašuje, že na sebe přebírá nebezpečí změny okolností dle § 1765 odst. 2, občanský zákoník.

## XIII.

### Kontaktní osoby

1. Za objednatele je ve věcech technických oprávněn jednat:  
[redacted] tel.: [redacted] mobil: [redacted]  
[redacted] tel.: [redacted] mobil: [redacted]
2. Za zhotovitele je ve věcech smluvních technických oprávněn jednat:  
[redacted] tel.: [redacted]  
Za zhotovitele je ve věcech technických oprávněn jednat:  
[redacted] tel.: [redacted]

## XIV.

### Závěrečná ustanovení

1. Smlouva nabývá platnosti dnem jejího podpisu oběma smluvními stranami a je účinná dnem zveřejnění v registru smluv, přičemž se smluvní strany dohodly, že povinným k uveřejnění v registru smluv je objednatel.
2. Smlouva je vyhotovena ve dvou (2) stejnopisech, každý s platností originálu, z nichž objednatel a zhotovitel obdrží po jednom (1) výtisku.

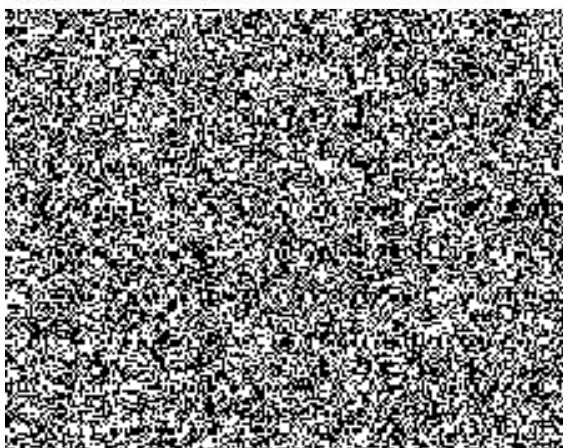
3. Smluvní strany svým podpisem stvrzují, že si smlouvu před jejím podpisem přečetly, s jejím obsahem souhlasí a tato je sepsána podle jejich pravé a skutečné vůle, srozumitelně a určitě, nikoli v tísní za nápadně nevýhodných podmínek.

Příloha: Oceněný soupis prací, dodávek a služeb

V Českých Budějovicích

24 -09- 2020

dne: .....



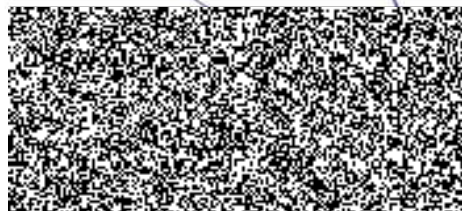
V Českých Budějovicích

16 -10- 2020

dne: .....



Ing. Jiří Dvořák  
jednatel společnosti



Priloha k FA č. 6000-96344/ET 10000000-1A

# KRYCÍ LIST SOUPISU PRACÍ

Stavba: Oprava kanalizace Areál PČR České Budějovice - Nerudova ul.

KSO:  
Místo: České Budějovice

CC-CZ:  
Datum:

Zadavatel: KŘP Jč.Kraje

IČ:  
DIČ:

Zhotovitel: DV stav s.r.o.

IČ:  
DIČ:

Projektant:

IČ:  
DIČ:

Zpracovatel:

IČ:  
DIČ:

Poznámka:

Cena bez DPH				<b>222 980,93</b>
	Základ daně		Sazba daně	Výše daně
DPH základní	222 980,93		21,00%	46 826,00
DPH snížená	0,00		15,00%	0,00
<b>Cena s DPH</b>		<b>v CZK</b>		<b>269 806,93</b>

Projektant

Zpracovatel

Datum a podpis:

Razítko

Datum a podpis:

Razítko

Objednavatel

Zhotovitel

Datum a podpis:

Razítko

Datum a podpis:

Razítko

# REKAPITULACE ČLENĚNÍ SOUPISU PRACÍ

Stavba: Oprava kanalizace Areál PČR České Budějovice - Nerudova ul.

Místo: České Budějovice

Datum:

Zadavatel:

Projektant:

Zhotovitel:

Zpracovatel:

Kód dílu - Popis

Cena celkem [CZK]

<b>Náklady ze soupisu prací</b>	<b>222 980,93</b>
HSV - Práce a dodávky HSV	211 480,93
1 - Zemní práce	110 164,54
2 - Zakládání	5 836,11
3 - Svislé a kompletní konstrukce	11 360,00
4 - Vodorovné konstrukce	4 281,54
5 - Komunikace pozemní	13 350,74
8 - Trubní vedení	22 160,00
9 - Ostatní konstrukce a práce, bourání	20 426,77
997 - Přesun sutě	17 101,23
998 - Přesun hmot	6 800,00
VRN - Vedlejší rozpočtové náklady	11 500,00
VRN1 - Průzkumné, geodetické a projektové práce	5 000,00
VRN3 - Zařízení staveniště	6 500,00



# SOUPIS PRACÍ

Stavba:

Oprava kanalizace Areál PČR České Budějovice - Nerudova ul.

Místo: České Budějovice

Datum:

Zadavatel:

Projektant:

Zhotovitel:

Zpracovatel:

PČ	Typ	Kód	Popis	MJ	Množství	J.cena [CZK]	Cena celkem [CZK]
<b>Náklady soupisu celkem</b>							<b>222 980,93</b>
D	HSV		Práce a dodávky HSV				211 480,93
D	1		Zemní práce				110 164,54
1	K	113107224	Odstranění podkladu z kameniva drčeného tl 400 mm strojně pl přes 200 m2	m2	20,000	178,00	3 560,00
	PP		Odstranění podkladů nebo krytů strojně plochy jednotlivě přes 200 m2 s přemístěním hmot na skládku na vzdálenost do 20 m nebo s naložením na dopravní prostředek z kameniva hrubého drčeného, o tl. vrstvy přes 300 do 400 mm				
3	K	115001103	Převedení vody potrubím DN do 250	m	20,000	628,80	12 576,04
	PP		Převedení vody potrubím průměru DN přes 150 do 250				
4	K	115101203	Čerpání vody na dopravní výšku do 10 m průměrný přítok do 2000 l/min	hod	76,000	86,00	6 536,00
	PP		Čerpání vody na dopravní výšku do 10 m s uvažovaným průměrným přítokem přes 1 000 do 2 000 l/min				
5	K	120001101	Příplatek za ztížení odkopávky nebo prokopávky v blízkosti inženýrských sítí	m3	12,000	433,83	5 206,02
	PP		Příplatek k cenám vykopávek za ztížení vykopávky v blízkosti inženýrských sítí nebo výbušnin v horninách jakékoliv třídy				
6	K	120901122	Bourání zdiva z betonu prostého prokládaného kamenem v odkopávkách nebo prokopávkách ručně	m3	1,500	6 145,99	9 218,99
	PP		Bourání konstrukcí v odkopávkách a prokopávkách s přemístěním sutí na hromady na vzdálenost do 20 m nebo s naložením na dopravní prostředek ručně z betonu prostého prokládaného kamenem				
9	K	132301102	Hloubení rýh š do 600 mm v hornině tř. 4 objemu přes 100 m3	m3	40,000	1 156,00	46 240,00
	PP		Hloubení zapažených i nezapažených rýh šířky do 600 mm s urovnáním dna do předepsaného profilu a spádu v hornině tř. 4 přes 100 m3				
10	K	132301109	Příplatek za lepivost k hloubení rýh š do 600 mm v hornině tř. 4	m3	12,000	321,50	3 858,03
	PP		Hloubení zapažených i nezapažených rýh šířky do 600 mm s urovnáním dna do předepsaného profilu a spádu v hornině tř. 4 Příplatek k cenám za lepivost horniny tř. 4				
11	K	151101102	Zřízení příloženého pažení a rozepření stěn rýh hl do 4 m	m2	16,000	211,75	3 388,04
	PP		Zřízení pažení a rozepření stěn rýh pro podzemní vedení pro všechny šířky rýhy příloženě pro jakoukoliv mezerovitost, hloubky do 4 m				
12	K	151101112	Odstranění příloženého pažení a rozepření stěn rýh hl do 4 m	m2	16,000	102,00	1 632,04
	PP		Odstranění pažení a rozepření stěn rýh pro podzemní vedení s uložením materiálu na vzdálenost do 3 m od kraje výkopu příloženě, hloubky přes 2 do 4 m				
13	K	161101102	Svislé přemístění výkopku z horniny tř. 1 až 4 hl výkopu do 4 m	m3	20,000	160,11	3 202,11
	PP		Svislé přemístění výkopku bez naložení do dopravní nádoby avšak s vyprázdněním dopravní nádoby na hromadu nebo do dopravního prostředku z horniny tř. 1 až 4, při hloubce výkopu přes 2,5 do 4 m				
14	K	162301102	Vodorovné přemístění do 1000 m výkopku/sypaniny z horniny tř. 1 až 4	m3	20,000	92,96	1 859,29
	PP		Vodorovné přemístění výkopku nebo sypaniny po suchu na obvyklém dopravním prostředku, bez naložení výkopku, avšak se složením bez rozhrnutí z horniny tř. 1 až 4 na vzdálenost přes 500 do 1 000 m				
15	K	171101101	Uložení sypaniny z hornin soudržných do násypů zhutněných	m3	20,000	46,48	929,65
	PP		Uložení sypaniny do násypů s rozprostřením sypaniny ve vrstvách a s hrubým urovnáním zhutněných s uzavřením povrchu násypu z hornin soudržných s předepsanou mírou zhutnění v procentech výsledků zkoušek Proctor-Standard (dále jen PS) na 95 % PS				
18	K	174101101	Zásyp jam, šachet rýh nebo kolem objektů sypaninou se zhutněním	m3	16,000	104,59	1 673,36
	PP		Zásyp sypaninou z jakékoliv horniny s uložením výkopku ve vrstvách se zhutněním jam, šachet, rýh nebo kolem objektů v těchto vykopávkách				
19	K	175101201	Obsypání objektu nad přilehlým původním terénem sypaninou bez prohození sítím, uloženou do 3 m	m3	4,000	675,28	2 701,14
	PP		Obsypání objektu nad přilehlým původním terénem sypaninou z vhodných hornin 1 až 4 nebo materiálem uloženým ve vzdálenosti do 3 m od vnějšího kraje objektu pro jakoukoliv míru zhutnění bez prohození sypaniny sítím				
20	M	58337331	šterkopísek frakce 0/22	t	14,000	448,00	6 272,00
	PP		šterkopísek frakce 0/22				

PČ	Typ	Kód	Popis	MJ	Množství	J.cena [CZK]	Cena celkem [CZK]
21	K	175101209	Příplatek k obsypání objektu za ruční prohození sypaniny sítím, uložené do 3 m	m3	4,000	263,40	1 053,60
	PP		Obsypání objektů nad přilehlým původním terémem sypaninou z vhodných hornin 1 až 4 nebo materiálem uloženým ve vzdálenosti do 3 m od vnějšího kraje objektu pro jakoukoliv míru ztuhnutí Příplatek k ceně za prohození sypaniny sítím				
22	K	181951102	Úprava pláně v hornině tř. 1 až 4 se ztuhnutím	m2	20,000	12,91	258,23
	PP		Úprava pláně vyrovnáním výškových rozdílů v hornině tř. 1 až 4 se ztuhnutím				
D	2		Zakládání				5 836,11
23	K	212752213	Trativod z drenážních trubek plastových flexibilních D do 100 mm včetně lože otevřený výkop	m	20,000	291,81	5 836,11
	PP		Trativody z drenážních trubek se zřízením štěrkopískového lože pod trubky a s jejich obsypem v průměrném celkovém množství do 0,15 m3/m v otevřeném výkopu z trubek plastových flexibilních D přes 100 do 160 mm				
D	3		Svislé a kompletní konstrukce				11 360,00
24	K	359901211	Monitoring stoky jakékoli výšky na nové kanalizaci	m	20,000	568,00	11 360,00
	PP		Monitoring stok (kamerový systém) jakékoli výšky nová kanalizace				
D	4		Vodorovné konstrukce				4 281,54
25	K	451541111	Lože pod potrubí otevřený výkop ze štěrkodrtě	m3	4,000	1 070,38	4 281,54
D	5		Komunikace pozemní				13 350,74
27	K	564851111	Podklad ze štěrkodrtě ŠD tl 150 mm	m2	20,000	138,16	2 763,11
	PP		Podklad ze štěrkodrti ŠD s rozprostřením a ztuhnutím, po ztuhnutí tl. 150 mm				
29	K	565146121R	Asfaltový recyklát tl 60 mm š přes 3 m	m2	20,000	529,38	10 587,63
	PP		Asfaltový beton vrstva podkladní ACP 22 (obalované kamenivo hrubozrné - OKH) s rozprostřením a ztuhnutím v pruhu šířky přes 3 m, po ztuhnutí tl. 60 mm				
D	8		Trubní vedení				22 160,00
33	K	822472111R001	Montáž potrubí z trub PVC s integrovaným těsněním otevřený výkop sklon do 20 % DN 125	m	20,000	454,00	9 080,00
34	M	001	Trouba PVC KG DN 300 - SN 8	m	24,000	545,00	13 080,00
D	9		Ostatní konstrukce a práce, bourání				20 426,77
45	K	899623151	Obetonování potrubí nebo zdíva stok betonem prostým tř. C 16/20 otevřený výkop	m3	2,400	3 537,82	8 490,77
49	K	R-1	Bourání vstupů a úprava šachet	kpl	2,000	5 500,00	11 000,00
50	K	R-2	Vymazávání šachet	m2	0,600	1 560,00	936,00
	PP						
D	997		Přesun sutě				17 101,23
51	K	997013501	Odvoz sutí a vybouraných hmot na skládku nebo meziskládku do 1 km se složením	t	6,000	369,00	2 214,00
	PP		Odvoz sutí a vybouraných hmot na skládku nebo meziskládku se složením, na vzdálenost do 1 km				
52	K	997013509	Příplatek k odvozu sutí a vybouraných hmot na skládku ZKD 1 km přes 1 km	t	36,000	321,00	11 556,00
	PP		Odvoz sutí a vybouraných hmot na skládku nebo meziskládku se složením, na vzdálenost Příplatek k ceně za každý další i započatý 1 km přes 1 km				
54	K	997223845	Poplatek za uložení na skládce (skládkovně) odpadu asfaltového bez dehtu kód odpadu 170 302	t	3,000	1 110,41	3 331,23
	PP		Poplatek za uložení stavebního odpadu na skládce (skládkovně) asfaltového bez obsahu dehtu zatříděného do Katalogu odpadů pod kódem 170 302				
D	998		Přesun hmot				6 800,00
55	K	998274101	Přesun hmot pro trubní vedení z trub plastových otevřený výkop	t	8,000	850,00	6 800,00
	PP		Přesun hmot pro trubní vedení hloubené z trub betonových nebo železobetonových pro vodovody nebo kanalizace v otevřeném výkopu dopravní vzdálenost do 15 m				
D	VRN		Vedlejší rozpočtové náklady				11 500,00
D	VRN1		Průzkumné, geodetické a projektové práce				5 000,00
56	K	010001000	Geodetické práce	soub	1,000	5 000,00	5 000,00
	PP						
D	VRN3		Zařízení staveniště				6 500,00
57	K	033002000	Zařízení staveniště	soub	1,000	6 500,00	6 500,00
	PP						