

## SMLOUVA O DÍLO Č.

podle § 2586 a násl. zákona č. 89/2012 Sb., občanský zákoník („OZ“)  
(„Smlouva“)

UZAVŘENÁ MEZI STRANAMI, JIMIŽ JSOU:

- 1) **Město Česká Kamenice**, IČO: 00261220, DIČ: CZ 00261220, se sídlem na náměstí Míru č.p. 219, 407 21 Česká Kamenice, zastoupené starostou města panem Janem Papajanovským  
(„Objednatel“)

a

- 2) **Partnerství, o.p.s.**, IČO: 26268817, DIČ: CZ26268817, se sídlem Údolní 567/33, 602 00 Brno, zastoupené ředitelem Ing. Lubošem Kalou  
(„Zhotovitel“)

(Objednatel a Zhotovitel společně jako „Strany“)

STRANY UZAVÍRAJÍ TUTO SMLOUVU:

### 1. PŘEDMĚT A ÚČEL SMLOUVY

- 1.1. Touto Smlouvou se Zhotovitel zavazuje provést na svůj náklad a nebezpečí pro Objednatele dílo, které spočívá v/ve:

**zavedení systému monitoringu návštěvnosti v okolí města Česká Kamenice,**

a to v rozsahu specifikovaném podrobnou specifikací předmětu plnění, který tvoří Přílohu č. 1 této Smlouvy („Dílo“). Dílo je Zhotovitel povinen zhotovit ve stanoveném termínu, v nejvyšší možné jakosti, a to bez vad a nedodělků.

- 1.2. Objednatel se zavazuje Dílo převzít a zaplatit cenu touto Smlouvou stanovenou.

### 2. DOBA A MÍSTO PLNĚNÍ

- 2.1. Místem plnění je p. p. č. 2283/3 v k. ú. Česká Kamenice a st. p. č. 120/1 v k. ú. Horní Kamenice, podrobněji viz Příloha č. 1 této Smlouvy.
- 2.2. Termín ukončení prací na Díle a jeho předání je do 31. 3. 2021.

### **3. PŘEDÁVÁNÍ A PŘEVZETÍ DÍLA**

- 3.1. Zhotovitel písemně nebo telefonicky vyzve Objednatele k předání a převzetí Díla, a to alespoň 5 pracovních dnů před navrhovaným termínem předání a převzetí.
- 3.2. Zhotovitel se zavazuje předat Objednateli řádně provedené Dílo. Za řádně provedené Dílo se považuje Dílo dokončené, tj. způsobilé sloužit Objednateli k účelu vyplývajícím z této Smlouvy, a které Zhotovitel předá Objednateli v dohodnutém čase, na dohodnutém místě a které nebude vykazovat vady a nedodělky, které samy o sobě nebo ve spojení s jinými brání jeho řádnému užívání, a které bude odpovídat podmínkám této Smlouvy.

### **4. CENA ZA DÍLO**

- 4.1. Cena za provedení Díla je stanovena dohodou obou smluvních Stran, na základě nabídky Zhotovitele, jenž je uvedena v Příloze č. 2 této Smlouvy, a činí celkově 185 000,- Kč bez DPH („Cena“). Cena je sjednána jako Cena konečná.
- 4.2. Zhotovitel je plátce DPH. K Ceně bude připočtena DPH dle platných právních předpisů v případě, že dle předchozí věty je Zhotovitel plátcem DPH.

### **5. PODMÍNKY PLACENÍ**

- 5.1. Zhotovitel je oprávněn k zaplacení Ceny na základě konečné faktury, kterou je oprávněn vystavit až po předání řádně zhotoveného Díla bez vad a nedodělků. Splatnost Ceny nebude kratší než 30 dnů od doručení řádně vystavené faktury Zhotoviteli.
- 5.2. Zhotovitel je dále oprávněn k zaplacení dílčí části ceny na základě dílčí faktury, kterou je oprávněn vystavit v případě, že je od předcházející dílčí fakturace vyhotoveno alespoň 20 % z Ceny díla a provedené práce jsou písemně odsouhlaseny zástupcem Zhotovitele. Splatnost řádně vystavené dílčí faktury nebude kratší než 30 dní od jejího doručení Zhotoviteli.
- 5.3. Strany výslovně sjednaly, že Zhotovitel není oprávněn požadovat zálohy k provedení Díla, pokud tato Smlouva výslovně nestanoví jinak.

### **6. ZÁRUČNÍ PODMÍNKY A PŘÁVA Z VAD**

- 6.1. Zhotovitel přebírá záruku za jakost Díla po 24 měsících od dokončení Díla Zhotovitelem a předání Objednateli. Po tuto dobu zodpovídá Zhotovitel za to, že Dílo bude mít vlastnosti požadované touto Smlouvou a předpokládatelné vzhledem k účelu užití Díla, a že bude způsobilé pro vadami i nedodělký nerušenému užívání a požívání k obvyklým účelům jako Dílo bez vad a nedodělků v prvotřídní jakosti. Záruční doba počíná běžet dokončením Díla Zhotovitelem a jeho předáním Objednateli.
- 6.2. Písemné oznámení vad či nedodělků (reklamace) v průběhu záruční doby bude obsahovat přiměřený termín pro odstranění vad či nedodělků stanovené

Objednatelem. Pokud reklamace nebude termín odstranění vad či nedodělků obsahovat, nebo bude obsahovat s přihlédnutím k povaze vad a nedodělků termín tak krátký, že prokazatelně a objektivně nebude možné z hlediska technických postupů nutných k odstranění vad či nedodělků tento dodržet, bude činit termín k odstranění vad či nedodělků 10 pracovních dnů. U vad, jejichž odstranění nesnese odkladu, se Zhotovitel zavazuje nastoupit k odstranění vady nejpozději do 48 hodin od jejich oznámení a provést jejich odstranění bezodkladně, nejpozději do 3 dnů. Charakter vady či nedodělku, tj. zda její odstranění snese či nesnese odkladu, určí Objednatel. Odstranění vad bude vždy odfikováno a písemně stvrzeno Zhotovitelem a Objednatelem. Jestliže Zhotovitel ve stanovené a/nebo přiměřené lhůtě vzhledem k okolnostem vady či nedodělky neodstraní, je Objednatel oprávněn dát vady či nedodělky na náklady Zhotovitele odstranit třetí osobě.

## **7. SANKCE**

- 7.1. Zhotovitel uhradí Objednateli smluvní pokutu ve výši 0,2 % z Ceny za každý započatý den prodlení s dokončením a předáním Díla oproti termínu touto Smlouvou stanovenou v čl. 2.3. této Smlouvy.
- 7.2. V případě prodlení Zhotovitele s nastoupením k odstraňování vad či nedodělků, nebo prodlení Zhotovitele s odstraněním vad či nedodělků, je Zhotovitel povinen uhradit Objednateli smluvní pokutu ve výši 0,2 % z Ceny za každý den prodlení a za každou jednu neodstraněnou vadu nebo nedodělek.
- 7.3. Zaplacením ani sjednáním jakékoli smluvní pokuty dle této Smlouvy není nikterak dotčeno právo smluvních Stran na náhradu škody vzniklé v souvislosti s plněním této Smlouvy.

## **8. ZÁVĚREČNÁ USTANOVENÍ**

- 8.1. Tato Smlouva nabývá platnosti a účinnosti okamžikem jejího podpisu oběma Stranami. Nedílnou součástí této Smlouvy jsou i její přílohy.
- 8.2. Tato Smlouva může být upřesněna či měněna pouze písemnými číslovanými dodatky. V takových dodatcích Strany společně přesně specifikují, jaké ustanovení původní Smlouvy je měněno příp. rušeno.
- 8.3. V otázkách neupravených touto Smlouvou se strany řídí OZ. Vylučují přitom použití ust. § 556, 564, 558 odst. 2, 1740 odst. 3 OZ a všech dalších dispositivních ustanovení tohoto zákona, které by byly v rozporu s ustanoveními této Smlouvy.
- 8.4. Veškeré písemnosti doručované mezi Stranami v souvislosti s touto Smlouvou budou považovány za doručené:
  - a) pátý pracovní den od okamžiku jejich prokazatelného odeslání druhé smluvní straně na adresu uvedenou v záhlaví této Smlouvy, případně adresu písemně oznámenou příjemcem zásilky druhé smluvní Strany před odesláním zásilky; nebo

b) v okamžik skutečného doručení zásilky druhé Straně;

a to podle toho, která z uvedených skutečností nastane dříve.

8.5. Smlouva je vyhotovena ve dvou stejnopisech s platností originálu. Každá smluvní Strana obdrží jeden stejnopis.

8.6. Tato Smlouva je uzavírána na základě vzorové smlouvy, která byla projednána na 3. schůzi Rady města Česká Kamenice a schválena jejím usnesením č. 59/3/RM/2020 ze dne 3. 2. 2020.

Přílohy této Smlouvy:

- 1) Podrobná specifikace předmětu plnění
- 2) Nabídka Zhotovitele

V České Kamenici dne 2. 10. 20

V Brně dne 29. 9. 2020



Partnerství, o.p.s.  
Údolní 33, 602 00 Brno  
tel.: (+420) 515 903 111  
IČ: 26 26 88 17  
DIČ: CZ 26 26 88 17  
KS v Brně, odd. 0, vl. 187



o.p.s.

**partnerství**



eco  
counter

## PŘÍLOHA 1

### PŘEDMĚT PLNĚNÍ – SPECIFIKACE DÍLA

# ZAVEDENÍ MONITORINGU NÁVŠTĚVNOSTI V OKOLÍ ČESKÉ KAMANICE

Dodavatel:

**Partnerství, o.p.s.**

Údolní 33, 602 00, Brno

společnost je zapsána u KS v Brně, oddíl O, vložka 187

IČO: 26268817, DIČ: CZ26268817

[www.scitace.cz](http://www.scitace.cz)

Kontakt:

Bc. Ondřej Nejedlý

Mobil: 733 530 060



Partnerství, o.p.s.

0  
1

187

## Obsah

---

<b>1</b>	<b>Naplnění zadání – podrobná specifikace.....</b>	<b>3</b>
<b>2</b>	<b>Předmět nabídky.....</b>	<b>3</b>
2.1	Sčítače Eco-Counter.....	4
2.1.1	Datová jednotka Eco-Combo.....	4
2.1.2	Senzor PYRO.....	4
2.1.3	Umístění sčítače.....	5
2.1.4	Software Eco-Visio.....	5
2.1.5	Modem Eco-GSM.....	6
2.2	Služby v oblasti monitoringu.....	7
2.2.1	Služby spojené s instalací.....	7
2.2.2	Zařízení a služby spojené s odečtem dat.....	7
<b>3</b>	<b>Vybrané referenční zakázky.....</b>	<b>8</b>

## 1 Naplnění zadání – podrobná specifikace

Námi nabízené řešení pro zavedení monitoringu návštěvnosti v okolí České Kamenice splňuje všechny parametry, uvedené v podrobné specifikaci, která je součástí zadávací dokumentace veřejné zakázky.

Jedná se o 2 sčítače bez rozlišení cyklista/pěší umístěné v exteriéru (JEDEN s rozlišením směrů, JEDEN bez rozlišení směrů) s dosahem alespoň 4 m a automatickým přenosem dat (1x denně přes GSM, min. na 1 rok, poté možnost prodloužení jako placené služby na další 4 roky). Požadujeme stupeň ochrany před vlhkostí a prachem min. IP66.

Sčítače budou umístěny na pozemkové parcele č. 2283/3 v k. ú. Česká Kamenice, GPS souřadnice 50.8067369N, 14.4274478E a stavební parcele č. 120/1 v k. ú. Česká Kamenice, GPS souřadnice 50.7913633N, 14.4334239E.

Součástí plnění je doprava, instalace a zaškolení obsluhy.

## 2 Předmět nabídky



counter

Předmětem nabídky je **dobavka monitorovacího systému Eco-Counter a doprovodných služeb v oblasti monitoringu návštěvnosti.**

Partnerství, o.p.s. dobavá v ČR automatický systém monitoringu šetrné dopravy a turistiky Eco-Counter, určený pro sledování pěších, cyklistů a dalších uživatelů stezek, tras a dopravních pruhů.

Základní vlastnosti monitorovacího systému Eco-Counter jsou:

- Sčítání cyklistů a pěších i ve smíšeném provozu,
- Sčítání s vysokou přesností a rozlišením směru pohybu.
- Nepřetržitě sčítání v hodinových nebo 15 min. intervalech.
- Automatický přenos dat prostřednictvím GSM modemu přímo do PC.
- Jednoduchá montáž ve městech i volné přírodě.
- Provoz na baterie s životností až 10 let (dle zvoleného způsobu odesílání dat) bez potřeby připojení k elektrické síti.
- Odolnost vůči vandalismu i nepříznivým klimatickým vlivům.
- Profesionální zpracování dat pomocí specializovaného softwaru do tabulek a grafů, možnost exportu do formátu XLS, BMP aj.



Monitorovací systém Eco-counter je tvořen automatickými sčítači, službami a doplňkovým zařízením.

o.p.s.  
**partnerství**

Udolní 33 | 602 00 Brno | Czech Republic  
Ing. Luboš Kala | mobil (+420) 777 184 172  
e-mail: scitace@nap.cz | www.scitace.cz

 counter

## 2.1 Sčítače Eco-Counter

Sčítače Eco-Counter se skládají z několika částí:

1. **Datová jednotka Eco-combo** – slouží k uchovávání zaznamenaných dat.
2. **Senzory** – zaznamenávají zvolené uživatele stezek, pro monitoring různých skupin uživatelů existují různé typy senzorů:
  - a) **PYRO** – Pyroelektrický senzor – zaznamenává pěší, cyklisty, in-line aj.
3. **Box/sloupek** – slouží k uložení pyroelektrického senzoru.
4. **Software Eco-Visio** – představuje nástroj pro správu, vyhodnocení a export dat.
5. **Modem Eco-GSM** – umožňuje automatický přenos dat do softwaru Eco-visio.

### 2.1.1 DATOVÁ JEDNOTKA ECO-COMBO

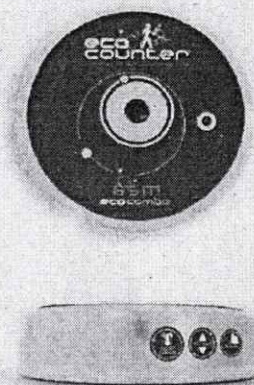
Sčítací datová jednotka je základem celého monitorovacího systému. Plní několik základních funkcí:

- Dodání energie pro senzor.
- Uchování dat ze senzoru v paměti.
- Přenos dat do chytrého telefonu/notebooku přes bluetooth.
- Přenos dat přes GSM modem do PC uživatele.

Mimořádně výkonná a zabezpečená jednotka byla vyvinuta tak, aby použité elektronické vybavení ve sčítací jednotce Eco-counter fungovalo bezchybně po celou dobu funkčnosti výrobku. Životnost použité baterie až 10 let - umožňuje počítač, aby zůstalo zapečetěno a trvale vodotěsné, není proto potřeba otevírat samotnou skříňku počítače.

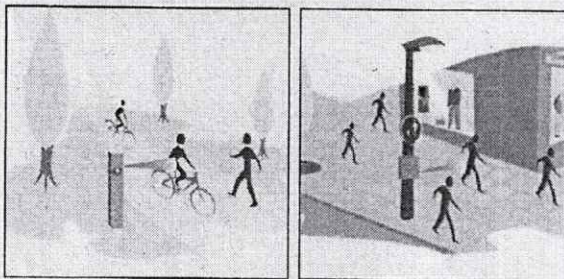
Technická specifikace:

- Rozměry: 16 cm v průměru
- Hmotnost: 0,95 kg
- Životnost baterie: 10 let
- Provozní teplota: -40°C až + 50°C
- Stupeň ochrany: IP 68
- Provedení: zpevněný polyuretan, plech
- Kompatibilní senzory: všechny
- Minimální požadavky: pokrytí GSM sítí, nekovový kryt



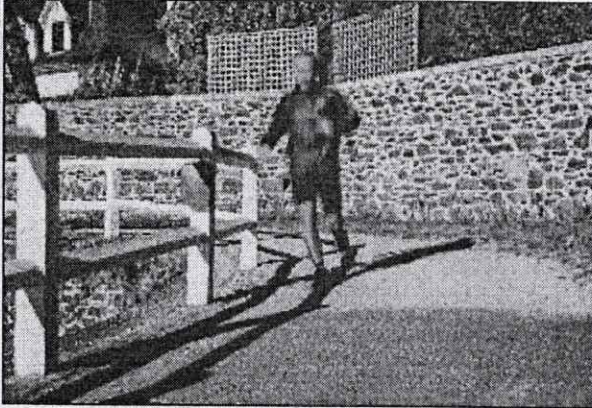
### 2.1.2 SENZOR PYRO

**PYRO - Pyroelektrický senzor (sčítání všech osob s rozlišením směrů, bez rozlišení pěších a cyklistů)**



- Záznam tepelného záření lidského těla.
- Sčítání všech uživatelů stezky bez rozlišení.
- Možnost směrového rozlišení pohybu.
- Garantovaný dosah max. 15m.
- Instalace v boxu (mobilní, krátkodobé sčítání 0 – 12M) nebo ve sloupcu (statická, dlouhodobé sčítání > 12M).





### 2.1.3 UMÍSTĚNÍ SČÍTAČE

#### Instalace sčítače

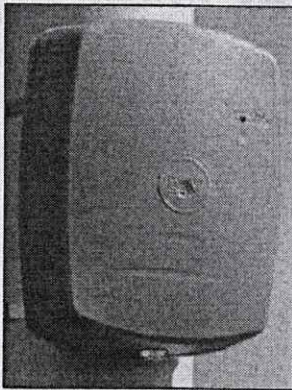
V přírodním prostředí se senzor PYRO a datová umísťují odděleně. Senzor PYRO lze umístit např. do dřevěného sloupku (přírodního či umělého), do stávající infrastruktury (např. zábradlí), případně skrytě do stromu či kamenné zídky. Ostatní součásti (datová jednotka, baterie) se v těchto případech pak umísťují odděleně do zemní schránky pod zem. Speciální typem je pak mobilní typ, tzv. Pyro Box.

#### Box/Sloupek

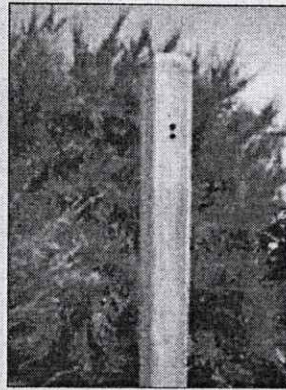
Pro uložení pyroelektrického senzoru ve městech nebo volné přírodě se využívá:

- Box z tvrzeného plastu (tzv. Pyro Box).
- Dřevěný sloupek do přírodního prostředí (tzv. Pyro Post).
- Plastový/kovový sloupek do městského prostředí (tzv. Urban Post).

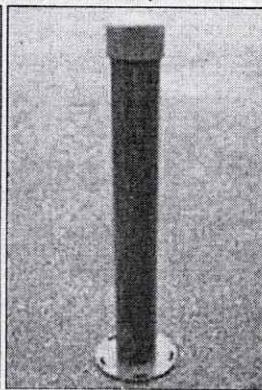
Pro účely pojištění je možné box/sloupky realizovat v **zamykatelné podobě**.



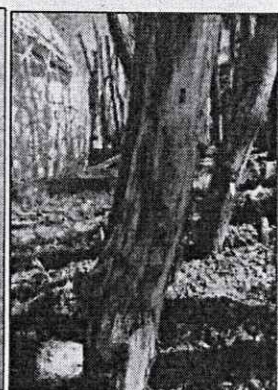
Pyro Box



Pyro Post



Urban Post

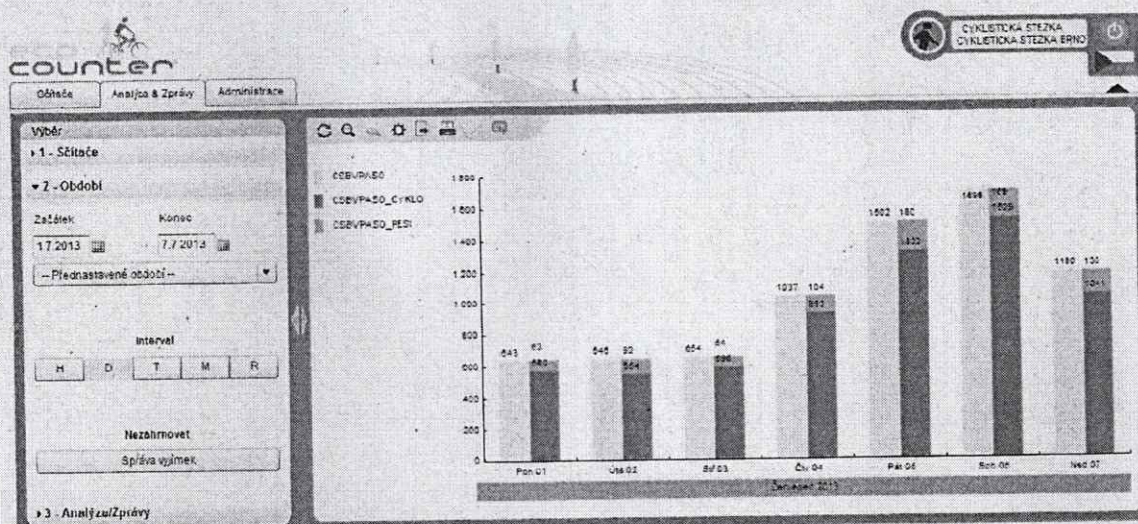


Přírodní Pyro Post

### 2.1.4 SOFTWARE ECO-VISIO

V souladu s nejnovějšími trendy připravila společnost Eco-counter **on-line software Eco-Visio**, přístupný z libovolného počítače připojeného k internetu. Není tedy nutné ho instalovat do počítače. Tento software nabízí optimální řešení pro vizualizaci i analýzu dat a umožňuje implementaci dalších dat souvisejících s monitoringem. **Software Eco-Visio zahrnuje:**

- Komplexní management sčítačů, včetně geografického zobrazení.
- Zobrazení dat a jejich modifikace, sloučení sčítačů.
- Export dat do formátu (Excel, Word, PDF), vytvoření souvislého toku načítaných dat.
- Grafickou prezentaci dat ve formátu grafů.
- Automatické vytváření reportů s možností přizpůsobení individuálním požadavkům.



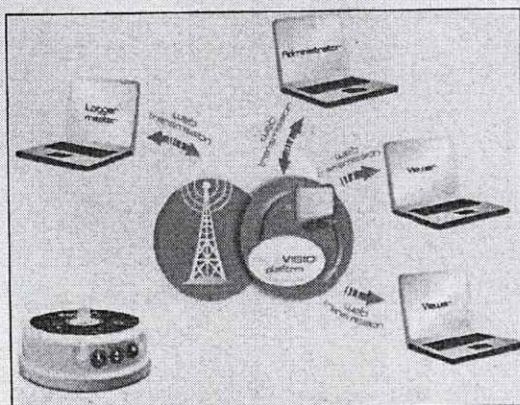
Ukázka Eco-Visio: Vyvinuto pro profesionální prezentaci dat o outdoorovém sčítání lidí.

### 2.1.5 MODEM ECO-GSM

Zařízení Modem ECO-GSM využívá síť mobilních operátorů k odesílání dat do aplikace Eco-Visio. Toto řešení umožňuje přístup ke všem naměřeným datům bez nutnosti jejich stahování v terénu.

#### Vlastnosti přenosového systému

Při přenosu dat pomocí modemu Eco-GSM nemusíte pro získání a zpracování dat opustit svoji kancelář. Řešení tak snižuje celkové operační a režijní náklady na minimum.



- Systém varovných hlášení vám umožní indikovat problémy téměř v reálném čase.
- Rychlé získávání dat ze vzdálených a nedostupných lokalit.
- Možnost kontroly stavu pokrytí signálem pomocí SMS zpráv.
- Včetně SIM karty a provozních podmínek s mobilním operátorem.
- Pokud výpadek sítě znemožňuje odeslat data, jsou odeslána následující den.
- E-mailová zpráva je uživateli doručena při jakýchkoliv nečekaných odchylkách dat.

## 2.2 Služby v oblasti monitoringu

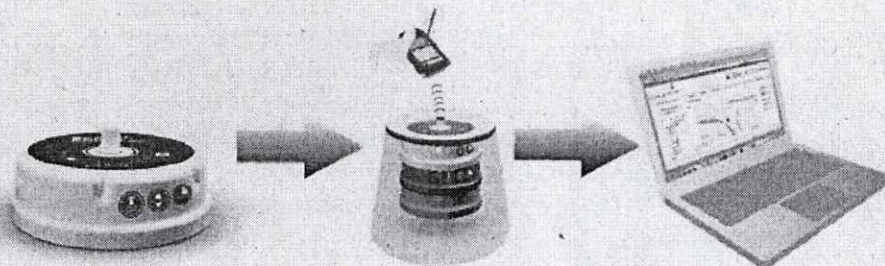
### 2.2.1 SLUŽBY SPOJENÉ S INSTALACÍ

- **Instalace monitorovacího zařízení (různá náročnost dle typu monitorovacího zařízení)**
  - Montážní práce.
  - Instalace SW a školení pro uživatele softwaru/odběratele a zpracovatele dat.
  - Ověření zkušebního provozu (asistence).
- **Zaškolení v obsluze zařízení a softwaru (rozsah cca 2h)**
  - Školení v sídle objednatele, příp. v lokalitě sčítače.
  - Praktická ukázka záznamu a odečtu dat.
  - Praktická ukázka správy a údržby zařízení.
  - Praktická ukázka nahrávání, zobrazení a analýzy dat v softwaru Eco-visio.



### 2.2.2 ZAŘÍZENÍ A SLUŽBY SPOJENÉ S ODEČTEM DAT

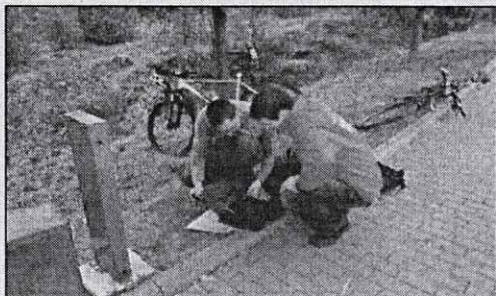
- **GSM přenos dat**
  - V případě sčítače s GSM se data odečítají prostřednictvím modemu Eco-GSM (data jsou modemem odesílána jednou denně do aplikace Eco-Visio).
  - Modem Eco-GSM současně odesílá upozornění na zvolený e-mail v případě abnormálně vysokých dat, nízkých dat nebo dat s vysokou odchylkou.
- **Chytrý telefon a aplikace Eco-link**
  - Aplikace Eco-Link v chytrém telefonu (s bluetooth a OS Android) slouží ke stahování dat ze sčítací datové jednotky.
  - V prostředí chytrého telefonu zákazníka umožňuje Eco-Link automatickou identifikaci každého monitorovacího zařízení, zobrazení dat a seřízení nastavení senzorů monitorovacího zařízení.
- **Bluetooth adaptér pro PC a aplikace Eco-link**
  - Po instalaci aplikace Eco-Link do zákaznickova notebooku (a po doplnění Bluetooth adaptéru v případě jeho absence) slouží ke stahování dat ze sčítací datové jednotky.
  - V prostředí zákaznickova notebooku umožňuje automatickou identifikaci každého monitorovacího zařízení, zobrazení dat a seřízení nastavení senzorů monitorovacího zařízení.



### 3 Vybrané referenční zakázky

#### Dodávka sčítačů pro monitoring pěších, cyklistů a automobilů v Jihlavě

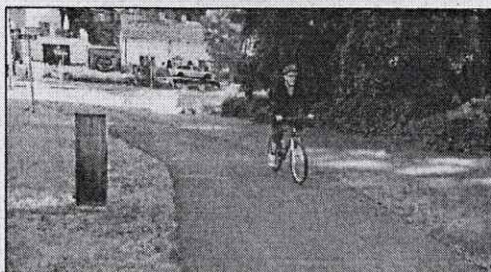
Objednatel: Statutární město Jihlava



Jihlava se dlouhodobě profiluje jako město přátelské cyklistům, proto realizuje řadu opatření pro rozvoj cyklistické dopravy. Aby bylo možné prokázat efektivitu těchto opatření, zakoupilo město Jihlava 3 automatické sčítače, které odlišují pěší a cyklisty (příp. i automobily). Indukční smyčky a betonové patky byly instalovány na 12 lokalitách, takže sčítače je možné mezi těmito lokalitami libovolně přesouvat. Partnerství, o.p.s. provedlo kompletní dodávku a instalaci sčítačů.

#### Dodávka a instalace sčítačů pro monitoring návštěvnosti cyklostezek v Ostravě

Objednatel: Statutární město Ostrava



Partnerství, o.p.s. dodala statutárnímu městu Ostrava celkem 3 ks automatických sčítačů s rozlišením uživatelů (pěší, cyklisté) pro účely zajištění monitoringu návštěvnosti na vybraných cyklostezkách a cyklotrasách v Ostravě. Součástí dodávky byla také doprava, instalace, software pro analýzu a vyhodnocení dat a zaškolení zaměstnanců magistrátu města Ostravy s obsluhou a údržbou zařízení a práce se softwarem.

#### Dodávka a instalace sčítačů pro monitoring cyklistů v Pardubicích

Objednatel: Statutární město Pardubice



V rámci projektu Central MeetBike město Pardubice vytipovalo 11 profilů pro sčítání cyklistů a zakoupilo 4 sčítače, které na dané lokality postupně umísťuje. To umožňuje sledovat chování cyklistů v různých časových i prostorových podmínkách. Za účelem propagace cyklo dopravy bylo na jedné z nejvytíženějších stezek instalováno i zařízení Eco-Display, které zobrazuje počty projíždějících cyklistů v reálném čase. Partnerství, o.p.s. provedla kompletní dodávku sčítačů a zobrazovacího panelu a vykonává správu sčítačů a vyhodnocení dat.

#### Monitoring počtu cyklistů a chodců pomocí oboustranného zobrazovacího panelu v Praze - Podolí

Objednatel: Technická správa komunikací hl. m. Prahy, a.s.



Předmětem plnění ze strany Partnerství, o.p.s. pro TSK Praha, a.s. bylo dodání a instalace sčítačů a zobrazovacího zařízení pro monitoring cyklistů a pěších na stezce na Podolském nábřeží. Zakázka je realizována jako služba s dobou trvání 5 let. Součástí zakázky je i webová stránka s prezentací dat veřejnosti, přenos dat pomocí API rozhraní a on-line aplikace pro profesionální analýzu dat.

### Monitoring návštěvnosti Národního parku České Švýcarsko

Objednatel: Česká republika – Správa Národního parku České Švýcarsko



Významnou zakázku na uskutečnění monitoringu návštěvnosti získala Partnerství, o.p.s. v Národním parku České Švýcarsko. Na území parku bylo instalováno celkem 15 sčítačů, a to na nejfrekventovanějších turistických stezkách, přeshraničních přechodech a v prvních zónách parku. Změřená data jsou v měsíční periodě předávána Správě Národního parku České Švýcarsko, která na jejich základě plánuje opatření k ochraně přírody.

### Monitoring návštěvnosti Krkonošského národního parku

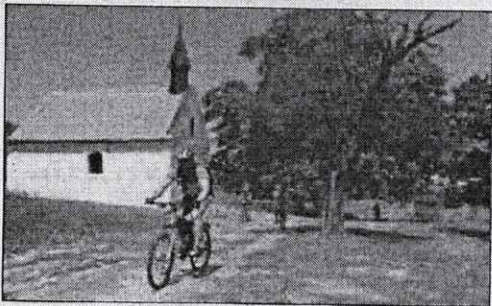
Objednatel: Správa Krkonošského národního parku (KRNAP)



V rámci přeshraničního projektu na využití GISu v ochraně přírody dodala Partnerství, o.p.s. správě KRNAPu systém monitoringu návštěvnosti parku, zahrnující instalaci, správu systému a vyhodnocování dat. Na lokalitách, které z větší části představují hlavní přístupy do I. zóny parku, bylo instalováno celkem 27 automatických sčítačů, které evidují počty pěších, příp. cyklistů a automobilů. Nenápadné sčítače tak monitorují např. počty turistů na přístupových cestách ke Sněžce nebo počty cyklistů a automobilů v okolí Labské boudy.

### Monitoring návštěvnosti Národního parku Podyjí

Objednatel: Česká republika – Správa Národního parku Podyjí



Správa NP Podyjí zakoupila 15 sčítačů pěších a cyklistů pro monitoring turistů na území parku. Po vzájemné konzultaci byly vybrány příhodné lokality a provedena instalace zařízení. Mezi nejatraktivnější místa sčítání patří Hardegská lávka, kde je monitorován přeshraniční pohyb turistů, dále přístupová cesta na Šobes, nejvyhlášenější vinici Znojemska, a také cesty v okolí Sealsfieldova kamene. Na jedné z lokalit byl instalován i GSM modem automaticky přenášející data do počítače.

### Monitoring návštěvnosti Národního parku Šumava

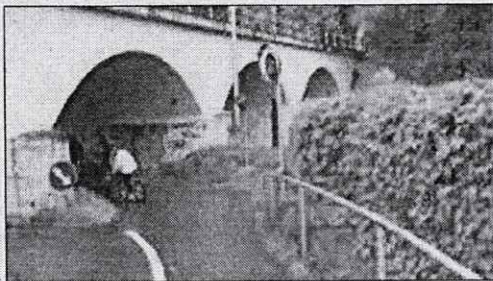
Objednatel: Správa Národního parku Šumava



NP Šumava bylo dodáno celkem 14 ks monitorovacích zařízení pro účely zajištění automatického monitoringu návštěvnosti na území NP, přičemž 5 z těchto zařízení (s rozlišením pěších a cyklistů) byla trvale instalována na vytipovaných cyklotrasách a zbývajících 9 zařízení (bez rozlišení typu návštěvníků) byla instalována na turisticky významných trasách. Součástí dodávky byla také doprava, instalace, software pro analýzu a vyhodnocení dat a zaškolení zaměstnanců NP Šumava na obsluhu a údržbu zařízení a práci se softwarem.

### Monitoring návštěvnosti cyklostezek Jihomoravského kraje

Objednatel: Jihomoravský kraj



Jihomoravský kraj se v rámci přeshraničního projektu rozhodl využít automatických sčítačů pro sledování počtu uživatelů významných cyklostezek. Po skončení projektu budou sčítače přemísťovány do jiných lokalit a po tříletém cyklu se vrátí na původní místa, aby bylo možné vyhodnotit přínos propagačních aktivit kraje a investičních akcí jednotlivých obcí a mikroregionů směrem k vyšší návštěvnosti turisty.

### Monitoring cyklistů a pěších na Labské stezce v Královéhradeckém kraji

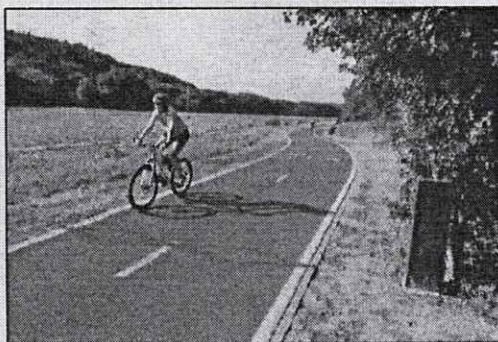
Objednatel: Královéhradecký kraj



Na úseku Labské stezky z Kuksu do Hradce Králové se Královéhradecký kraj rozhodl sledovat provoz cyklistů a pěších. Za tímto účelem zde Partnerství, o.p.s. instalovala 3 sčítače pro monitoring pěších a cyklistů s rozlišením směru jejich pohybu. Další 1 sčítač byl instalován na nově otevřené cyklostezce z Hradce Králové na Vysokou nad Labem. Partnerství, o.p.s. pro kraj vykonává pravidelný servis sčítačů a vyhodnocení dat. Královéhradecký kraj tak má komplexní přehled o návštěvnosti nově realizovaných úseků Labské stezky.

### Zajištění monitoringu provozu na cyklostezkách ve Středočeském kraji

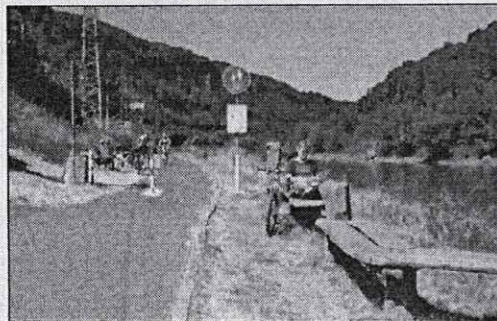
Objednatel: Středočeský kraj



Partnerství, o.p.s. dodala Středočeskému kraji 5 ks monitorovacích zařízení s rozlišením uživatelů (pěší a cyklisté) pro účely zajištění automatického monitoringu návštěvnosti na vybraných cyklotrasách v kraji. Součástí dodávky byla instalace, software pro analýzu a vyhodnocení dat a zaškolení zaměstnanců krajského úřadu Středočeského kraje s obsluhou a údržbou zařízení a práce se softwarem. Součástí dodávky bylo zřízení dalších 5 sčítacích míst, kam budou přesouvána dodaná sčítací zařízení.

### Monitoring cyklistů a pěších na Labské stezce v Ústeckém kraji

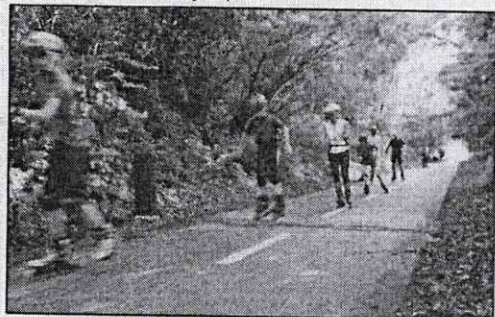
Objednatel: Ústecký kraj



Labská stezka je jednou z nejvýznamnějších stezek v ČR, ale také v sousedním Německu. Ústecký kraj proto dlouhodobě investuje do jejího rozvoje. Oprávněnost investic potvrzuje monitoring provozu cyklistů a pěších. V úseku Roudnice nad Labem – Děčín bylo vytipováno a připraveno 7 sčítacích lokalit, na kterých budou v ročních intervalech rotovat 3 kombinované sčítače pěších a cyklistů. Partnerství, o.p.s. kromě dodávky sčítačů zajišťuje také jejich pravidelný servis.

### Monitoring cyklistů a pěších v rámci páteřní sítě cyklotras a cyklostezek v Kraji Vysočina

Objednatel: Kraj Vysočina



V rámci tří navazujících etap dodala a instalovala Partnerství, o.p.s. pro kraj Vysočina celkem 12 monitorovacích zařízení (s rozlišením cyklistů a pěších a směru pohybu) pro kontinuální sčítání uživatelů na páteřních cyklotrasách a cyklostezkách v rámci Kraje Vysočina. Součástí dodávky byla, kromě analytického softwaru, také webová prezentace (on-line aplikace), prostřednictvím které jsou výstupy publikovány směrem k veřejnosti.

### Monitoring návštěvnosti cyklostezky podél Baťova kanálu

Objednatel: Sdružení obcí pro rozvoj Baťova kanálu a vodní cesty na řece Moravě



Baťův kanál, který představuje jeden z nejoblíbenějších turistických cílů Východní Moravy, nabídl od roku 2010 další lákadlo. Tím je cyklostezka po jeho březích v celkové délce 80 km z Kroměříže až do Hodonína. Dle statistik se po Baťově kanálu na lodích ročně sveze na 70 tisíc turistů. Kolik cyklistů, in-line bruslařů a pěších využilo novou cyklostezku? Sčítač, který od Partnerství, o.p.s. zakoupilo Sdružení obcí pro rozvoj Baťova kanálu, eviduje více než 200 tisíc návštěvníků cyklostezky ročně.

### Monitoring návštěvnosti Cyklostezky Bečva

Objednatel: Sdružení obcí Valašsko-Horní Vsacko



Sdružení obcí Valašsko-Horní Vsacko dlouhodobě investuje do vybudování bezpečné cyklostezky podél řeky Bečvy. Díky jeho úsilí se za několik let stal z Cyklostezky Bečva jeden z nejlepších cykloturistických produktů v ČR a jako takový se nemůže obejít bez pravidelného monitoringu počtu uživatelů stezek. Za tímto účelem zakoupilo Valašsko-Horní Vsacko dva sčítače, které sledují intenzity využívání stezek ve Velkých Karlovicích a u Vsetína.

### Monitoring návštěvnosti Cyklistické stezky Brno – Vídeň

Objednatel: Cyklistická stezka Brno – Vídeň, dobrovolný svazek obcí



V rámci projektů na dostavbu bezpečných úseků na cyklotrase Brno-Vídeň na území ČR bylo vybudováno celkem 12 nových úseků bezpečných stezek. Po uvážení bylo pro monitoring návštěvnosti vybráno 6 lokalit, z nichž každá má svoje specifika. Např. v Opatovicích se projevuje vliv brněnské aglomerace, v Židlochovicích je cyklostezka používaná i k denní dojíždě do práce nebo školy a v Pasohlávkách lze pozorovat výrazný vliv rekreace. Hlavním záměrem je dlouhodobé sledování počtu a toku uživatelů jednotlivými lokalitami v čase.

## PŘÍLOHA 2

### CENOVÁ NABÍDKA – CENA DÍLA

# ZAVEDENÍ MONITORINGU NÁVŠTĚVNOSTI V OKOLÍ ČESKÉ KAMANICE

Dodavatel:

**Partnerství, o.p.s.**

Údolní 33, 602 00, Brno

společnost je zapsána u KS v Brně, oddíl O, vložka 187

IČO: 26268817, DIČ: CZ26268817

[www.scitace.cz](http://www.scitace.cz)

Kontakt:

Bc. Ondřej Nejedlý





## Cena díla

Cenová kalkulace zahrnuje dodávku 2 ks sčítačů a minimálních souvisejících služeb (instalace, software pro stahování a správu dat).

### Parametry zakázky:

- Dodávka 2 ks automatických sčítačů s pyroelektrickým senzorem pro sčítání turistů
- Sčítání na stezce v šířce až 4 m, sčítání bez rozlišení na cyklisty a pěší
- Sčítání s rozlišením směru pohybu Tam a Zpět (1 sčítač) a bez rozlišení směru (1 sčítač)
- Dodávka sčítače vč. instalace a zaškolení v obsluze sčítače a správě dat
- GSM přenos dat, systém upozorňování na nestandardní data a licence aplikace Eco-Visio po dobu 1 roku (automatický odečet a kontrola dat 1krát denně na 1 rok). Možnost dokoupení služby i v následujících letech.

Kalkulace dodávky sčítače	Jednotka	Počet jedn.	Jednotková cena (Kč bez DPH)	Cena celkem (Kč bez DPH)
<b>1. Dodávka sčítače (výběr sčítače dle požadavku na typ monitorovaných uživatelů)</b>				
Dodávka sčítače – PYRO (4m) – pěší a cyklisté bez rozlišení, se směry (datová jednotka + senzor PYRO + box/sloupek)	Ks	1	81 000,- Kč	81 000,- Kč
Dodávka sčítače – PYRO (4m) – pěší a cyklisté bez rozlišení, bez směrů (datová jednotka + senzor PYRO + box/sloupek)	Ks	1	70 000,- Kč	70 000,- Kč
<b>2. Služby spojené s instalací (výběr dle typu sčítače)</b>				
Instalace sčítače – PYRO	Ks	2	8 000,- Kč	16 000,- Kč
Zaškolení v obsluze zařízení a softwaru	Ks	1	2 000,- Kč	2 000,- Kč
<b>3. Zařízení a služby spojené s odečtem dat (výběr dle požadavku na aktuálnost dat)</b>				
GSM přenos dat, upozorňování a licence Eco-Visio (automatický odečet a kontrola dat 1krát denně)	Rok/sčítač	2	8 000,- Kč	16 000,- Kč
<b>CELKEM bez DPH</b>				<b>185 000,- Kč</b>
<b>CELKEM vč. DPH 21%</b>				<b>223 850,- Kč</b>

**Dodací lhůta** při dodávce sčítače činí 6 týdnů od objednání. **Záruční doba** sčítačů je 24 měsíců s možností prodloužení za příplatek 10% z ceny sčítače za každých dalších 12 měsíců.



o.p.s.  
**partnerství**

Údolní 33 | 602 00 Brno | Czech Republic  
Ing. Luboš Kala | mobil (+420) 777 184 172  
e-mail: scitace@nap.cz | www.scitace.cz



# KRYCÍ LIST NABÍDKY

na realizaci veřejné zakázky

název:

**Monitoring návštěvnosti v okolí  
města Česká Kamenice**

## ZADAVATEL:

název:

Město Česká Kamenice

sídlo:

Náměstí Míru 219, 407 21 Česká Kamenice

statutární zástupce

Jan Papajanovský – starosta města

IČO:

00261220

## UCHAZEČ:

obchodní firma:

Partnerství, o.p.s.

sídlo či místo podnikání:

Údolní 567/33, 602 00 Brno

IČO:

26268817

statutární zástupce:

Ing. Luboš Kala, ředitel

telefon:

[REDACTED]

e-mail:

[REDACTED]

adresa pro doručování:

(liší-li se od sídla účastníka)

[REDACTED]

ID datové schránky:

7cwggkf

kontaktní osoba (email, telefon)

Bc. Ondřej Nejedlý ([REDACTED])

## HODNOTÍCÍ KRITÉRIA

nabídková cena v Kč bez DPH

**185000,-**

Svým podpisem stvrzujeme, že podáváme nabídku na základě poptávkového listu příslušné veřejné zakázky. Před podáním nabídky jsme si vyjasnili veškerá sporná ustanovení a případné technické nejasnosti. Nabídková cena obsahuje veškeré náklady nutné ke kompletní realizaci veřejné zakázky. Dále svým podpisem stvrzujeme, že jsme vázáni celým obsahem své nabídky po celou dobu zadávací lhůty, že veškeré údaje uvedené v nabídce a doklady v nabídce předkládané jsou pravdivé, věrohodné a odpovídají skutečnosti.

V Brně dne 29. 9. 2020

[REDACTED]

Ing. Luboš Kala, ředitel

jméno, funkce

podpis oprávněného zástupce účastníka

(razítko)



Partnerství, o.p.s.

Údolní 33, 602 00 Brno

tel.: (+420) 515 903 111

IČ: 26 26 88 17

DIČ: CZ 26 26 88 17

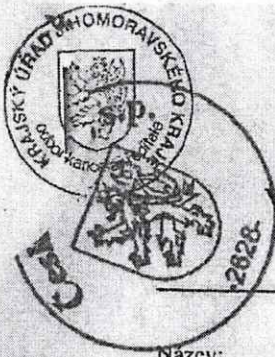
KS v Brně, odd. 0, vl. 187

## Výpis

z rejstříku obecně prospěšných společností, vedeného  
Krajským soudem v Brně  
oddíl O, vložka 187

<b>Datum vzniku a zápisu:</b>	10. prosince 2001
<b>Spisová značka:</b>	O 187 vedená u Krajského soudu v Brně
<b>Název:</b>	Partnerství, o.p.s.
<b>Sídlo:</b>	Údolní 567/33, Brno-město, 602 00 Brno
<b>Identifikační číslo:</b>	262 68 817
<b>Právní forma:</b>	Obecně prospěšná společnost
<b>Druh obecně prospěšných služeb:</b>	Společnost poskytuje zejména tyto služby: a) poradenství a konzultace b) organizační a finanční řízení projektů c) zpracování odborných studií, posudků a projektových dokumentací d) pořádání a organizování odborných ekologických a kulturních akcí e) pořádání kurzů včetně lektorské činnosti, školící a osvětová činnost f) sběr, zpracování, zveřejňování a publikování informací, vydavatelská činnost g) služby v oblasti administrativní správy a služby organizačně hospodářské povahy h) aplikovaný výzkum v kontextu trvale udržitelného rozvoje
<b>Doplňková činnost:</b>	Výroba, obchod a služby neuvedené v přílohách 1 až 3 živnostenského zákona
<b>Statutární orgán - ředitel:</b>	Ing. LUBOŠ KALA, [redacted] Den vzniku funkce: 17. června 2019
<b>Počet členů:</b>	1
<b>Způsob jednání:</b>	Za společnost jedná ředitel.
<b>Správní rada:</b>	Ing. ZDENĚK HOTAŘ, [redacted] Den vzniku členství: 18. února 2020
<b>člen správní rady:</b>	Ing. PAVEL STRAŠÁK, [redacted] Den vzniku členství: 24. listopadu 2018
<b>Dozorčí rada:</b>	
<b>členka dozorčí rady:</b>	Ing. RADKA REDLICOVÁ, Ph.D., [redacted] Den vzniku členství: 16. března 2018
<b>člen:</b>	RNDr. MIROSLAV KUNDRATA, [redacted] Den vzniku členství: 29. listopadu 2019
<b>člen dozorčí rady:</b>	Ing. JAROSLAV KRATOCHVÍL, [redacted]

	Den vzniku členství: 24. listopadu 2018
<b>Počet členů:</b>	3
<b>Zakladatel:</b>	Nadace Partnerství (v mezinárodním styku "Czech Environmental Partnership Foundation - CEPF), IČ: 457 73 521 Údolní 567/33, Brno-město, 602 00 Brno



# Výpis z veřejné části Živnostenského rejstříku

Platnost k 01.09.2020 08:22:18

Název: Partnerství, o.p.s.  
Adresa sídla: Údolní 567/33, 602 00, Brno - Brno-město  
Identifikační číslo osoby: 26268817  
Statutární orgán nebo jeho členové:  
Jméno a příjmení: Ing. Luboš Kala (2)  
Vznik funkce: 17.06.2019

## Živnostenské oprávnění č.1

Předmět podnikání: Výroba, obchod a služby neuvedené v přílohách 1 až 3 živnostenského zákona  
Obory činnosti: Vydavatelské činnosti, polygrafická výroba, knihařské a kopírovací práce  
Výroba, rozmnožování, distribuce, prodej, pronájem zvukových a zvukově-obrazových záznamů a výroba nenahraných nosičů údajů a záznamů  
Zprostředkování obchodu a služeb  
Velkoobchod a maloobchod  
Poskytování software, poradenství v oblasti informačních technologií, zpracování dat, hostingové a související činnosti a webové portály  
Poradenská a konzultační činnost, zpracování odborných studií a posudků  
Příprava a vypracování technických návrhů, grafické a kresličské práce  
Výzkum a vývoj v oblasti přírodních a technických věd nebo společenských věd  
Reklamní činnost, marketing, mediální zastoupení  
Překladačská a tlumočnická činnost  
Služby v oblasti administrativní správy a služby organizačně hospodářské povahy  
Provozování cestovní agentury a průvodcovská činnost v oblasti cestovního ruchu  
Mimoškolní výchova a vzdělávání, pořádání kurzů, školení, včetně lektorské činnosti  
Provozování kulturních, kulturně-vzdělávacích a zábavních zařízení, pořádání kulturních produkcí, zábav, výstav, veletrhů, přehlídek, prodejních a obdobných akcí  
Provozování tělovýchovných a sportovních zařízení a organizování sportovní činnosti  
Poskytování technických služeb  
Výroba, obchod a služby jinde nezařazené  
Druh živnosti: Ohlašovací volná  
Vznik oprávnění: 18.04.2003  
Doba platnosti oprávnění: na dobu neurčitou  
Odpovědný zástupce:  
Jméno a příjmení: RNDr. Miroslav Kunderata (1)

## Provozovny k předmětu podnikání číslo

1. Výroba, obchod a služby neuvedené v přílohách 1 až 3 živnostenského zákona  
Obor činnosti: Poradenská a konzultační činnost, zpracování odborných studií a posudků  
Adresa: Údolní 567/33, 602 00, Brno - Brno-město  
Identifikační číslo provozovny: 1000536157  
Zahájení provozování dne: 21.12.2006

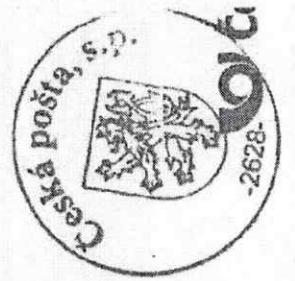
## Seznam zúčastněných osob

Jméno a příjmení: RNDr. Miroslav Kunderata (1)  
Datum narození: [REDACTED]  
Občanství: Česká republika

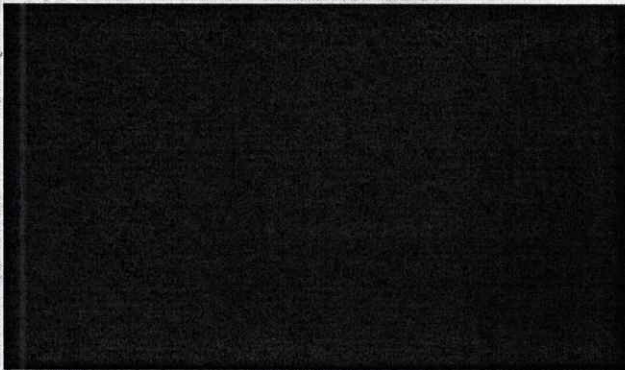
Jméno a příjmení: Ing. Luboš Kala (2)  
Datum narození: [REDACTED]

Úřad příslušný podle §71 odst.2 živnostenského zákona: Magistrát města Brna

Ministerstvo průmyslu a obchodu osvědčuje, že údaje uvedené v tomto výpise jsou k datu platnosti výpisu zapsány v živnostenském rejstříku.



001139 029050



01.09.2020 08:27



### OVĚŘOVACÍ DOLOŽKA PRO VIDIMACI

Podle ověřovací knihy Krajského úřadu Jihomoravského kraje

poř. č. vidimace 567/2020

tato úplná kopie , obsahující 3 strany

souhlasí doslovně s předloženou listinou, z níž byl/a pořízen/a a tato listina je  
prvopisem\*

ověřenou vidimovanou listinou\*

listinou, která je výstupem z autorizované konverze dokumentů\*

opisem nebo kopii pořízenou ze spisu\*

stejnopisem pisem - vyhotovení rozhodnutí nebo výroku rozhodnutí\*

obsahujícím 3 strany

listina, z níž je vidimovaná listina pořízena neobsahuje viditelný zajišťovací prvek.

V Brně

dne 02.09.2020

Silvie Hrubešová

Otisk úředního razítka:

Jméno, příjmení a p

\*Nehodící se škrtněte



