

**Smlouva opravňující provést stavbu na pozemku ve vlastnictví Kraje Vysočina**

uzavřená podle ustanovení § 1746 zákona č. 89/2012 Sb., občanský zákoník, v platném znění, ve spojení s ustanovením § 184a zákona č. 183/2006 Sb., stavební zákon, v platném znění

mezi těmito účastníky:

Kraj Vysočina,
se sídlem v Jihlavě, Žižkova 57, 587 33 Jihlava
zastoupený hejtmánem kraje MUDr. Jiřím Běhounkem
k podpisu smlouvy pověřen Ing. Martin Kukla, náměstek hejtmána pro oblast
ekonomiky a majetku
IČ: 708 90 749
DIČ: CZ70890749
na straně vlastníka dotčeného pozemku

a

Město Žďár nad Sázavou,
se sídlem Žižkova 227/1, 591 31 Žďár nad Sázavou
zastoupené starostou Ing. Martinem Mrkosem, ACCA
IČ: 002 95 841
na straně investora

takto:

Článek I.

Kraj Vysočina je dle výpisu z LV 3489 pro k. ú. Město Žďár a obec Žďár nad Sázavou vlastníkem pozemku par. č. 5041/1 – ostatní plocha, silnice (dále jen „pozemek“).

Uvedený pozemek získal Kraj Vysočina na základě Rozhodnutí Ministerstva dopravy a spojů ČR č. j. 3796/01-9-KM ze dne 10. 9. 2001, vydaného v souladu se zákonem č. 157/2000 Sb., o přechodu některých věcí, práv a závazků z majetku ČR do majetku krajů. Zřizovací listinou ze dne 20. 12. 2001 a Rozhodnutím o sloučení organizace Kraje Vysočina ze dne 7. 11. 2006 jej předal k hospodaření do Krajské správy a údržby silnic Vysočiny, příspěvkové organizace Kraje Vysočina.

Město Žďár nad Sázavou je investorem stavby „Přesun zastávky ul. Jamská, Žďár nad Sázavou“. Touto stavbou bude dotčený mimo jiné i výše uvedený pozemek, jehož vlastníkem je Kraj Vysočina.

Článek II.

Usnesením 1699/27/2020/RK ze dne 15.9.2020 vydala Rada Kraje Vysočina souhlas s dotčením pozemku, uvedeným v článku I. smlouvy, stavbou „Přesun zastávky ul. Jamská, Žďár nad Sázavou“ a rozhodla uzavřít nepojmenovanou smlouvu mezi Krajem Vysočina a investorem stavby.

Výše uvedeným usnesením Rady Kraje Vysočina vzniklo investorovi právo provést uvedenou stavbu na pozemku par. č. 5041/1 v k. ú. Město Žďár a obci Žďár nad Sázavou ve smyslu ustanovení § 184a zákona č. 183/2006 Sb., stavební zákon, a Kraj Vysočina jako

vlastník tohoto pozemku je povinen do doby majetkoprávního vypořádání pozemku, dotčeného stavbou, toto právo trpět.

Článek III.

Investor se zavazuje, že po realizaci stavby „Přesun zastávky ul. Jamská, Žďár nad Sázavou“ a po jejím geometrickém zaměření požádá do 90 dnů ode dne vydání kolaudačního souhlasu na citovanou stavbu Kraj Vysočina o provedení majetkoprávního vypořádání a předloží za tím účelem 4 výtisky geometrického plánu a kopii kolaudačního souhlasu.

Článek IV.

Skutečnosti ve smlouvě blíže neupravené se řídí příslušnými ustanoveními zákona č. 89/2012 Sb., občanský zákoník a zákona č. 183/2006 Sb., stavební zákon.

Smlouva se vyhotovuje ve 4 výtiscích, z nichž jsou pro každého účastníka určeny 2 výtisky.

Tato smlouva bude sloužit jako jeden z dokladů k vydání územního a stavebního povolení pro stavbu „Přesun zastávky ul. Jamská, Žďár nad Sázavou“ v k. ú. Město Žďár a obci Žďár nad Sázavou, jejímž investorem je Město Žďár nad Sázavou.

Smluvní strany po přečtení smlouvy prohlašují, že smlouva je sepsána na základě jejich svobodné vůle, nikoli v tísní a za nápadně nevýhodných podmínek. Na důkaz tohoto připojují zástupci smluvních stran své podpisy.

Tato smlouva nabývá platnosti dnem podpisu smlouvy.

Investor výslovně souhlasí se zveřejněním celého textu smlouvy včetně podpisů v informačním systému veřejné správy – Registru smluv.

Smluvní strany se dohodly, že zákonnou povinnost dle § 5 odst. 2 zákona o registru smluv splní Kraj Vysočina.

Vlastníkovi pozemku svědčí zákonné zmocnění (zákon číslo 89/2012 Sb., občanský zákoník, v platném znění, zákon číslo 129/2000 Sb., o krajích, v platném znění) ke shromažďování, nakládání a zpracovávání osobních údajů v souvislosti s uzavřením této smlouvy.

Ve Žďáře nad Sázavou dne *6. 10. 2020*

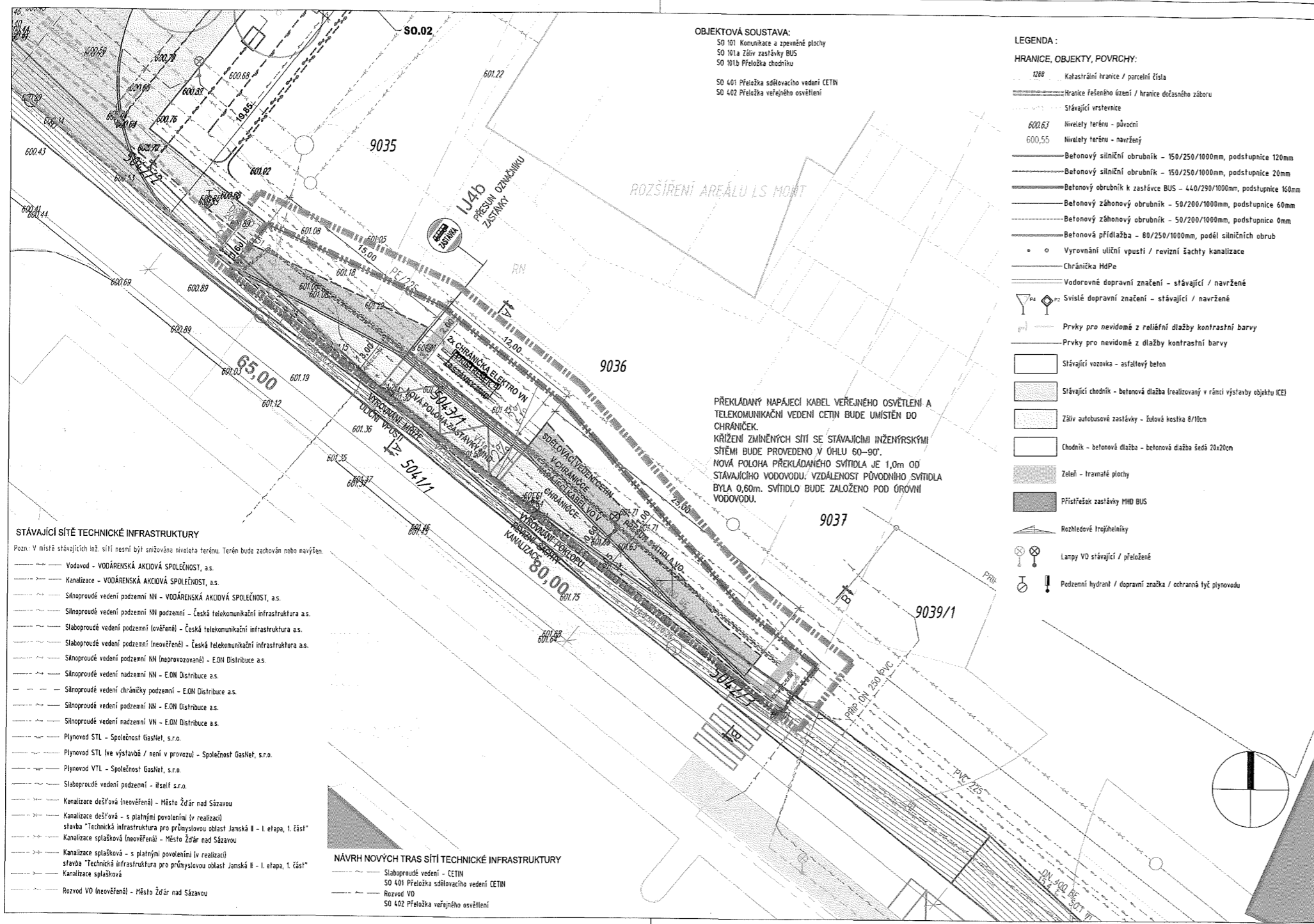
V Jihlavě dne *1. 3. 2020*



MĚSTO ŽĎÁR NAD SÁZAVOU
Žižkova 227 / 1
ŽĎÁR NAD SÁZAVOU
PSC 591 31

Ing. Martin Mrkos, ACCA
starosta

Ing. Martin Kukla
náměstek hejtmána pro oblast
ekonomiky a majetku



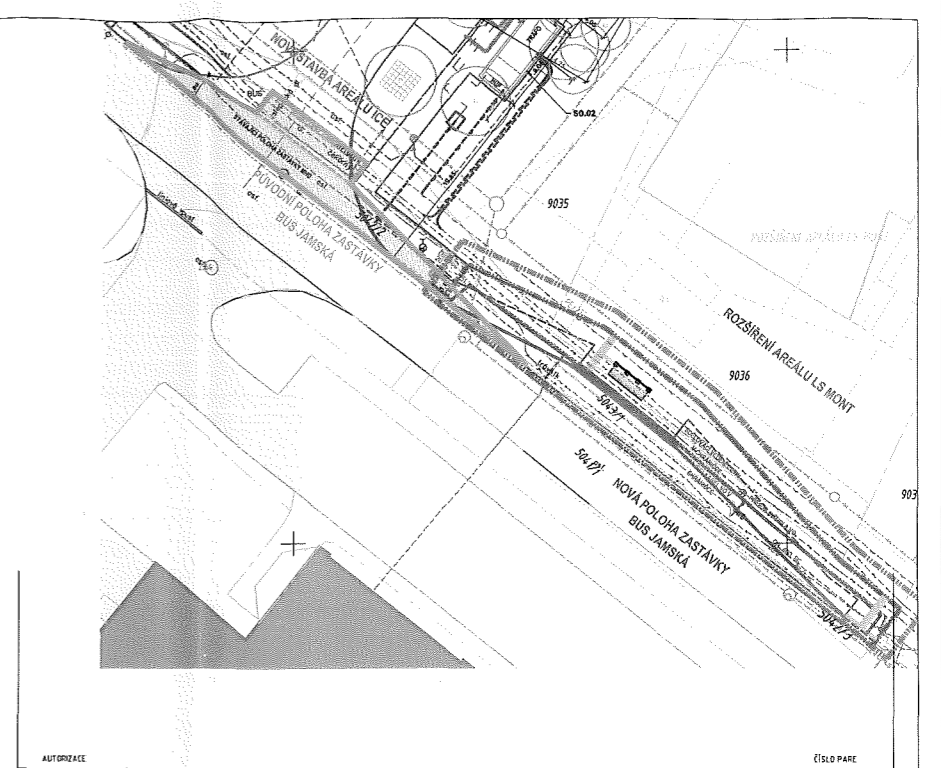
OBJEKTOVÁ SOUSTAVA:
 SO 101 Komunikace a zpevněné plochy
 SO 101a Želiv zastávky BUS
 SO 101b Přeložka chodníku
 SO 401 Přeložka sdělovacího vedení CETIN
 SO 402 Přeložka veřejného osvětlení

- LEGENDA:**
HRANICE, OBJEKTY, POVRCHY:
- 1288 Katastrální hranice / parcelní čísla
 - Hranice řešeného území / hranice dočasného záboru
 - Stávající vrstevnice
 - 600,63 Nivela terénu - původní
 - 600,55 Nivela terénu - navržený
 - Betonový silniční obrubník - 150/250/1000mm, podstupnice 120mm
 - Betonový silniční obrubník - 150/250/1000mm, podstupnice 20mm
 - Betonový obrubník k zastávce BUS - 440/290/1000mm, podstupnice 160mm
 - Betonový záhonový obrubník - 50/200/1000mm, podstupnice 60mm
 - Betonový záhonový obrubník - 50/200/1000mm, podstupnice 0mm
 - Betonová přídlažba - 80/250/1000mm, podélní silničních obrub
 - • Vyrovnání uliční vpusť / revizní šachty kanalizace
 - Chránička HdPe
 - Vodorovné dopravní značení - stávající / navržené
 - ▽ Svislé dopravní značení - stávající / navržené
 - Prvky pro nevidomé z reliéfní dlažby kontrastní barvy
 - Prvky pro nevidomé z dlažby kontrastní barvy
 - Stávající vozovka - asfaltový beton
 - Stávající chodník - betonová dlažba (realizovaný) v rámci výstavby objektu ICEI
 - Želiv autobusové zastávky - žulová kostka 8/10cm
 - Chodník - betonová dlažba - betonová dlažba šedá 20x20cm
 - Zeleň - travnaté plochy
 - Přístřešek zastávky MHD BUS
 - Rozhledové trojúhelníky
 - ⊗ Lamy VO stávající / přeložené
 - ! Podzemní hydrant / dopravní značka / ochranná tyč plynovodu

PŘEKLÁDANÝ NAPÁJECÍ KABEL VEŘEJNÉHO OSVĚTLENÍ A TELEKOMUNIKAČNÍ VEDENÍ CETIN BUDE UMÍSTĚN DO CHRÁNIČEK. KŘÍŽENÍ ZMÍNĚNÝCH SÍTÍ SE STÁVAJÍCÍMI INŽENÝRSKÝMI SÍTĚMI BUDE PROVEDENO V ÚHLU 60°-90°. NOVÁ POLOHA PŘEKLÁDANÉHO SVĚTLA JE 1,0m OD STÁVAJÍCÍHO VODOVODU. VZDÁLENOST PŮVODNÍHO SVĚTLA BYLA 0,60m. SVĚTLA BUDE ZALOŽENO POD ÚROVŇÍ VODOVODU.

- STÁVAJÍCÍ SÍTĚ TECHNICKÉ INFRASTRUKTURY**
 Pozn.: V místě stávajících inž. sítí nesmí být snižována nivela terénu. Terén bude zachován nebo navýšen
- Vodovod - VODÁRENSKÁ AKČOVÁ SPOLEČNOST, a.s.
 - Kanalizace - VODÁRENSKÁ AKČOVÁ SPOLEČNOST, a.s.
 - Síť napájecího vedení podzemní NN - VODÁRENSKÁ AKČOVÁ SPOLEČNOST, a.s.
 - Síť napájecího vedení podzemní NN podzemní - Česká telekomunikační infrastruktura a.s.
 - Slaboproudé vedení podzemní (neověřené) - Česká telekomunikační infrastruktura a.s.
 - Slaboproudé vedení podzemní (neověřené) - Česká telekomunikační infrastruktura a.s.
 - Síť napájecího vedení podzemní NN (neprovizované) - E.ON Distribuce a.s.
 - Síť napájecího vedení nadzemní NN - E.ON Distribuce a.s.
 - Síť napájecího vedení nadzemní NN - E.ON Distribuce a.s.
 - Síť napájecího vedení nadzemní NN - E.ON Distribuce a.s.
 - Síť napájecího vedení nadzemní NN - E.ON Distribuce a.s.
 - Síť napájecího vedení nadzemní NN - E.ON Distribuce a.s.
 - Síť napájecího vedení nadzemní NN - E.ON Distribuce a.s.
 - Síť napájecího vedení nadzemní NN - E.ON Distribuce a.s.
 - Síť napájecího vedení nadzemní NN - E.ON Distribuce a.s.
 - Síť napájecího vedení nadzemní NN - E.ON Distribuce a.s.
 - Plynovod STL - Společnost GasNet, s.r.o.
 - Plynovod STL (ve výstavbě / není v provozu) - Společnost GasNet, s.r.o.
 - Plynovod VTL - Společnost GasNet, s.r.o.
 - Slaboproudé vedení podzemní - Hsef s.r.o.
 - Kanalizace dešťová (neověřené) - Město Žďár nad Sázavou
 - Kanalizace dešťová - s platným povolením (v realizaci) stavba "Technická infrastruktura pro průmyslovou oblast Jamská II - I. etapa, 1. část"
 - Kanalizace splašková (neověřené) - Město Žďár nad Sázavou
 - Kanalizace splašková - s platným povolením (v realizaci) stavba "Technická infrastruktura pro průmyslovou oblast Jamská II - I. etapa, 1. část"
 - Kanalizace splašková
 - Rozvod VO (neověřené) - Město Žďár nad Sázavou

- NÁVRH NOVÝCH TRAS SÍTĚ TECHNICKÉ INFRASTRUKTURY**
- Slaboproudé vedení - CETIN
 - SO 401 Přeložka sdělovacího vedení CETIN
 - Rozvod VO
 - SO 402 Přeložka veřejného osvětlení



AUTORIZACE

DOKUMENTACE LZE POUŽÍVAT POUZE VE SMYSLU PŘÍSLUŠNÉ SMLOUVY O DÍLO. VÝKRES ČI JEHO ČÁST MŮŽE BYT KOPIOVÁN NEBO JINÝM ZPŮSOBEM ROZŠÍŘOVÁN POUZE PO PŘEDCHOZÍM SOUHLASU AUTORA

ČÍSLO ZMĚNY	DATUM ZMĚNY	POPIS/OBSAH ZMĚNY	PODPIS

PŘESUN ZASTÁVKY UL. JAMSKÁ, ŽDÁR NAD SÁZAVOU

název akce

stavění objekt	
Městský úřad Žďár nad Sázavou Odbor rozvoje a územního plánování Žižkova 227/1, 591 31 Žďár nad Sázavou objednatel	spolupráce
Žďár nad Sázavou, ul. Jamská místo stavby	Vysočina kraj

DTK
 DOPRAVNĚ INŽENÝRSKÁ KANCELÁŘ
 Bozděchova 1668, 500 02 Hradec Králové
 tel : 495 219 036, 495 212 647, fax : 495 221 677
 e-mail : dik@dik - hk.cz, http : www.dik-hk.cz

Koordináční situační výkres výkres	1:250 měřítko	DUR+DSP stupeň
Ing. M. Burianec kontroloval	J. Kašpar vedoucí projektant	A029/20 číslo zakázky
Ing. M. Burianec zodpovědný projektant	J. Kašpar vypracoval	04/2020 datum

G.2
číslo přílohy