

SMLOUVA O DÍLO

uzavřená dle ustanovení § 2586 a násl.
zákona č. 89/2012 Sb., občanský zákoník, ve znění pozdějších předpisů
na realizaci stavby

"Oprava mostu na ulici Cínovecké "

č. smlouvy objednatele: : 578

č. smlouvy zhotovitele: D5B002.042/INV/2020/11

č. SAP:

MČ Praha - Březiněves
se sídlem U Parku 140/3, 182 00 Praha
IČ: 00240109
DIČ : CZ00240109

zastoupená: Ing. Jiřím Haramulem, starostou

bankovní spojení: PPF banka a.s.,
[redacted]

dále jen „objednatel“

a

HOCHTIEF CZ a. s.
se sídlem Plzeňská 16/3217, 150 00 Praha 5
IČ: 46678468
DIČ: CZ46678468
zapsaná v obchodním rejstříku vedeném Městským soudem v Praze, oddíl B., vložka 6229
zastoupená: Jiřím Duškem, ředitelem divize Dopravní stavby,
Ing. Lubošem Soukupem, výrobním ředitelem divize Dopravní stavby

Bankovní spojení: UniCredit Bank Czech Republic and Slovakia, a.s.
[redacted]

Adresa pro zaslání korespondence:

HOCHTIEF CZ a. s., divize Dopravní stavby, Projektový tým 3

Adresa pro zaslání faktur:

HOCHTIEF CZ a. s., náměstí Tomáše Bati 424, 391 02 Sezimovo Ústí II

dále jen „zhotovitel“

(objednatel a zhotovitel jsou dále uváděni společně jako „smluvní strany“ nebo kterýkoli z nich samostatně jen jako „strana“)

I. Předmět smlouvy

1. Předmětem této smlouvy je závazek zhotovitele v rozsahu a za podmínek stanovených touto smlouvou provést na svůj náklad a své nebezpečí pro objednatele dílo, jehož předmětem je kompletní dodávka stavby „Oprava mostu nad ulicí Cínoveckou“, jejichž součástí je sanace nosné konstrukce mostu nad D8 po nehodě ze dne 12.6.2019 v části nad pomalým pruhem směru na Teplice (dále jen „dílo“ nebo „stavba“)
2. Rozsah předmětu díla je konkrétně vymezen v podkladech pro provedení díla, které jsou uvedeny v čl. II. této smlouvy.
3. Stavba je rozdělena na tyto stavební objekty:

SO – 200 Most na ulici Cínovecké
4. Objednatel se touto smlouvou zavazuje dokončené dílo převzít a zaplatit zhotoviteli za jeho provedení cenu sjednanou v této smlouvě.
5. Místem provádění díla je pozemek ve vlastnictví objednatele parcelní č. 427/120, 428/5,429/9, 449/3, 449/4, 449/6 , katastrální území Březiněves to vše zapsáno na LV č. 321. Zhotovitel prohlašuje, že je mu místo provádění díla známo, tzn. jsou mu známy technické a přírodní vlastnosti pozemků uvedených v tomto odstavci, které mohl zjistit z předaných podkladů pro provedení díla a vykonáním jejich běžné prohlídky před uzavřením této smlouvy.

II. Podklady pro provedení díla

1. Podklady nezbytnými k provedení díla, které jsou součástí této smlouvy se rozumí:
 - a) nabídka zhotovitele ze dne 17.6.2020 (příloha č. 1)
2. V případě rozporu mezi jednotlivými podklady pro provedení díla, budou jednotlivé podklady vykládány v pořadí, v jakém jsou uvedeny v předchozím odstavci, tj. podklad uvedený dříve v pořadí má přednost před podklady, jež ho v pořadí následují.
3. V případě, že zhotovitel zjistí jakékoli chyby či nedostatky ve věcech nebo v podkladech pro provedení díla, které obdržel od objednatele, je povinen o této skutečnosti bezodkladně objednatel informovat a strany budou postupovat dle ustanovení § 2594 a násl. občanského zákoníku.
4. V případě, že povinnosti zhotovitele při realizaci díla jsou stanoveny odkazem na příslušné právní předpisy nebo technické normy (zejm. ČSN) uplatňuje se obsah těchto předpisů a norem aktuálně platných ke dni právní moci stavebního povolení. Dojde-li po tomto datu ke změně obsahu technické normy či právního předpisu, která bude mít za následek změnu obsahu závazkového vztahu, vyplývajícího z této smlouvy, považuje se tato změna za změnu díla, jejíž vznik nemohli účastníci smlouvy předvídat. Smluvní strany budou v takovém případě postupovat dle čl. VI. této smlouvy.

III. Doba plnění

1. Smluvní strany sjednávají tyto termíny pro:
 - a) předání staveniště zhotoviteli: 12.10.2020
 - b) zahájení stavebních prací: 12.10.2020
 - c) předání díla dle čl. X. 30.11.2020

2. Termíny plnění budou přiměřeně prodlouženy, jestliže:
 - a) v průběhu provádění díla vzniknou překážky na straně objednatele, zejména nebude-li objednatelem nebo jím pověřenými osobami zhotoviteli poskytována řádně a včas nezbytná součinnost, nutná k provádění díla nebo bude-li objednatel v prodlení s plněním svých povinností;
 - b) bude zhotovitel nucen přerušit nebo omezit provádění díla z důvodu výskytu mimořádné nepředvídatelné a nepřekonatelné překážky, která vznikla nezávisle na vůli zhotovitele (vyšší moc) ve smyslu ustanovení § 2913 odst. 2 občanského zákoníku;
 - c) dojde ke změně díla a dle dohody smluvních stran má taková změna díla vliv na sjednané termíny plnění (čl. VI.);
 - d) bude nutné provést nad rámec předmětu díla další práce dle příslušných právních předpisů (např. archeologický průzkum);
 - e) zhotovitel zjistí při provádění díla skryté překážky a tyto překážky znemožňují provedení díla dohodnutým způsobem. V takovém případě je zhotovitel povinen oznámit tuto skutečnost objednateli a navrhnout mu změnu díla. Smluvní strany budou dále postupovat v souladu s ustanovením § 2627 občanského zákoníku s tím, že zhotovitel vyvine maximální úsilí k překonání těchto překážek, popř. omezení jejich negativního dopadu do způsobu realizace díla;
 - f) nastanou nepříznivé klimatické podmínky, kterými se pro účely této smlouvy rozumí pokles venkovní teploty pod $-5\text{ }^{\circ}\text{C}$ (měřeno v 10:00 hod. na staveništi) nebo takové klimatické podmínky, které znemožňují provádění prací v souladu s příslušnými technickými normami (či dodržení předepsaných technologických postupů). V takovém případě budou práce dotčené nepříznivými klimatickými podmínkami na nezbytně nutnou dobu přerušeny;
 - g) dojde-li k přerušení či omezení provádění díla z důvodů neležících na straně zhotovitele;
3. Prodloužení termínů plnění se určí dle doby trvání překážky, přerušení či omezení provádění díla, s přihlédnutím k době nezbytně nutné pro obnovení realizace díla zhotovitelem.
4. Náklady spojené s přerušením či omezením provádění díla z důvodu neležících na straně zhotovitele, tj. zejména účelně vynaložené náklady na zakonzervování, na udržování, na střežení, na znovuoobnovení prací, uhradí objednatel zhotoviteli v prokázané výši bez zbytečného odkladu po jejich vzniku.
5. Zhotovitel je oprávněn dokončit dílo i před dobou sjednanou v čl. III. odst. 1. této smlouvy.

IV. Cena za dílo

1. Objednatel prohlašuje, že má zajištěno dostatečné množství peněžních prostředků k zaplacení níže uvedené ceny díla.
2. Cena za dílo specifikovaná v této smlouvě byla stanovena dohodou smluvních stran, na základě podkladů pro provedení díla (čl. II.), jako pevnou částkou a činí:

300 188,- Kč bez DPH
(slovy: tři sta tisíc sto osmdesát osm korun českých bez daně z přidané hodnoty)
3. K ceně díla bude zhotovitelem účtována daň z přidané hodnoty v souladu s právními předpisy účinnými k datu uskutečnění zdanitelného plnění.

4. Podrobný rozpočet celkové ceny díla, včetně jednotkových cen je uveden v příloze č. 1, která tvoří nedílnou součást této smlouvy. Smluvní strany ujednávají, že tento rozpočet se použije pouze a výlučně pro účely oceňování změn díla (čl. VI.). Pro účely fakturace bude rozpočet ceny díla sloužit jen pro určení celkové ceny příslušných prací, které budou v daném měsíci fakturovány.
5. Cena za dílo, tak jak je uvedena v této smlouvě, je platná po celou dobu realizace díla. S výhradou změny díla ve smyslu čl. VI. této smlouvy.

V. Platební podmínky

1. Smluvní strany se dohodly, že úhrada ceny díla bude uskutečňována formou měsíčního plnění, kterým se rozumí rozsah a cena skutečně provedených prací a dodávek uskutečněných zhotovitelem v příslušném kalendářním měsíci a zjištěných k poslednímu dni tohoto měsíce.
2. Zjišťování rozsahu a ceny plnění v daném období, se provádí soupisem provedených prací, který bude zhotovitel vystavovat ve třech vyhotoveních. Dvě vyhotovení soupisu provedených prací budou předána objednateli k odsouhlasení (viz dále) a jedno vyhotovení je určeno pro evidenční účely zhotovitele.
3. Objednatel se zavazuje soupis provedených prací do 5 dnů od jeho obdržení prověřit z hlediska jeho věcné a cenové správnosti, tj. prověří, zda zhotovitelem uváděné práce byly skutečně provedeny. Nevyjádří-li se objednatel k předloženému soupisu provedených prací ve sjednané lhůtě, pak se má za to, že se soupisem provedených prací souhlasí a zhotovitel je oprávněn postupovat dle odst. 8 tohoto článku.
4. Má-li objednatel k soupisu provedených prací (jeho části) opodstatněné výhrady, vrátí tento zhotoviteli k přepracování spolu s příslušným odůvodněním, v čem shledává nedostatky či vady příslušného soupisu provedených prací.
5. Smluvní strany se výslovně dohodly, že v případě, že objednatel bude mít výhrady pouze k části soupisu provedených prací, tj. jen k jeho jednotlivým dílčím položkám, je zhotovitel oprávněn vystavit v souladu s odst. 9 tohoto článku daňový doklad na částku, která nebyla objednatelem rozporována. Pro vyloučení pochybností smluvní strany ujednávají, že určí-li objednatel způsobem a v souladu s odst. 4 tohoto článku část soupisu provedených prací k opravě, má se za to, že zbývající část soupisu provedených prací byla ze strany objednatele odsouhlasena.
6. Opravený soupis provedených prací předá zhotovitel objednateli v náhradním termínu, od něhož začíná běžet lhůta 5 dnů, ve smyslu odstavce 3, tohoto článku pro provedení kontroly soupisu provedených prací (jeho části) objednatelem. Nebude-li mezi smluvními stranami dosaženo dohody v tomto ohledu do 15 dní od prvního předložení soupisu provedených prací, je zhotovitel oprávněn přerušit provádění díla.
7. Nemá-li objednatel k obsahu soupisu provedených prací (jeho opravené části) z věcné ani cenové stránky opodstatněné výhrady, zavazuje se soupis provedených prací do 5 dnů od jeho obdržení od zhotovitele podpisem oprávněné osoby potvrdit a jedno vyhotovení potvrzeného soupisu provedených prací zhotoviteli vrátit.
8. Odsouhlasením soupisu provedených prací (jeho části) objednatelem vzniká zhotoviteli právo fakturovat odsouhlasenou cenu dílčího plnění vystavením daňového dokladu. Nedílnou součástí každé faktury - daňového dokladu bude kopie objednatelem potvrzeného soupisu provedených prací.
9. Daňový doklad – faktura, musí obsahovat všechny náležitosti daňového dokladu požadované obecně závaznými právními předpisy, a bude vystavován se lhůtou splatnosti 21 dnů od jeho doručení objednateli. Daňový doklad se považuje zaplacený dnem, kdy je celá fakturovaná částka připsána na účet zhotovitele. V případě, že objednatel bude v prodlení s úhradou řádně vystavené faktury po dobu delší jak 30 kalendářních dnů, je zhotovitel oprávněn přerušit provádění díla.

VI. Změny díla

1. Požadavky na změny díla vyvolané zejména dodatečnou změnou záměrů a požadavků objednatele, vadami či neúplností podkladů pro provedení díla zajišťovaných objednatelem, skrytými překážkami nebo nutností provedení činností nezbytných k dokončení díla nebo jakýchkoliv jiných změn díla, mohou být realizovány pouze na základě písemné dohody smluvních stran, a to formou dodatku k této smlouvě.
2. Povinnost realizovat takovéto změny díla vzniká zhotoviteli dnem, kdy se smluvní strany písemně dohodly na odpovídající změně díla.
3. Bude-li navrhopvat změnu objednatel, předloží zhotoviteli požadavek na změnu díla a vyžádá od zhotovitele, aby v písemné formě předložil následující:
 - a) kalkulaci nákladů vyvolaných změnou díla, vč. dopadů na cenu díla;
 - b) termín provedení změn díla, včetně dopadu změn na termín předání předmětu díla
 - c) další skutečnosti podstatné pro rozhodnutí o změně díla.
4. Bude-li navrhopvat změnu díla zhotovitel, předloží tento návrh objednateli spolu s podklady uvedenými v předchozím odstavci. Objednatel se vyjádří k návrhu změny díla nejpozději do 7 dnů od předání příslušných podkladů.
5. Dosáhnou-li objednatel a zhotovitel dohody o nákladech a ostatních bodech navrhopvaných změn díla, připraví zhotovitel změnový list popř. dodatek ke smlouvě, který se po jeho oboustranném podpisu stane pro strany závazným. Smluvní strany v dané souvislosti ujednávají, že změnový list je oprávněn podepsat za:
 - a) objednatele pan Ing. Jiří Haramul, starosta MČ Praha Březiněves
 - b) zhotovitele pan Jiří Dušek, Ing. Luboš Soukup

Případný dodatek smlouvy bude podepsán osobami, které jsou oprávněny jednat za smluvní strany ve smyslu příslušných právních předpisů.
6. Smluvní strany se dohodly, že výhradně za účelem evidence vývoje změn ceny díla, případně termínu předání předmětu díla, bude vypracován jednou za kalendářní čtvrtletí dodatek k této smlouvě, který bude deklaratorním způsobem evidovat změny díla dohodnuté na základě změnových listů odsouhlasených oběma stranami způsobem dle tohoto článku. Pro vyloučení pochybností smluvní strany ujednávají, že vypracováním dodatku nebude žádným způsobem dotčena dohoda smluvních stran o změně díla sjednaná formou změnových listů. Závazek realizovat změnu díla a právo na úhradu nákladů vyvolaných příslušnou změnou díla, vzniká zhotoviteli již okamžikem oboustranného odsouhlasení změnového listu.
7. V případech, kdy změna díla, vzhledem ke své povaze nebo rozsahu vyžaduje povolení změny stavby před jejím dokončením, ve smyslu příslušných ustanoveních stavebního zákona, nastávají právní účinky dohody smluvních stran o takové změně až po nabytí právní moci rozhodnutí o změně vydaného příslušným stavebním úřadem a jeho doručení zhotoviteli. Pro vyloučení pochybností smluvní strany ujednávají, že povolení změny stavby před jejím dokončením zajišťuje objednatel, nedohodnou-li se smluvní strany jinak.
8. Bez řádně odsouhlasené změny díla postupem uvedeným v této smlouvě, nebudou změny díla zhotovitelem provedeny. V případě, že by neprovedení změn znemožňovalo provedení díla dohodnutým způsobem, je zhotovitel oprávněn přerušit provádění díla.
9. Drobné změny a upřesnění díla, která nemají vliv na cenu, termín plnění ani výsledné užitné vlastnosti díla, mohou být oprávněnými zástupci rozhodnuty a potvrzeny na stavbě zápisem ve stavebním deníku.

10. Smluvní strany ujednávají, že změny díla provedené v souladu s touto smlouvou budou objednatelům hrazeny v souladu s čl. V., tj. v rámci řádné měsíční fakturace skutečně provedených prací.

VII. Staveniště, zařízení staveniště

1. Staveništěm se rozumí místo provádění díla, dle čl. I. odst. 5 této smlouvy a dále most přes ulici Cínovecká (dále jen „staveniště“).
2. Objednatel je povinen předat zhotoviteli staveniště, prosté všech právních a faktických vad, písemným zápisem. Pokud budou při předání staveniště zjištěny vady, budou tyto uvedeny v zápise, zároveň s uvedením termínů pro jejich odstranění, včetně uvedení skutečnosti, zda uvedené vady brání převzetí staveniště zhotovitelem.
3. Objednatel v rámci předání staveniště rovněž předá zhotoviteli zaměření a vytýčení všech stávajících podzemních rozvodů a sítí včetně jejich event. ochranných pásem, dále vytýčení základních směrových a výškových bodů staveniště a předmětu díla. Pokud nebude úplné vytýčení podzemních rozvodů a sítí předáno zhotoviteli, tento nenese odpovědnost za jejich případné poškození.
4. Dnem převzetí staveniště odpovídá zhotovitel za škodu na veškerých prostorách staveniště, a to až do okamžiku předání díla objednateli a likvidace zařízení staveniště.
5. Nezbytné základní provozní, sociální a výrobní zařízení staveniště zřídí zhotovitel na vlastní náklady. V případě potřeby rozšíření zařízení staveniště si toto zajistí zhotovitel sám a na vlastní náklady.
6. Zhotovitel je oprávněn zabezpečit na vhodném místě na staveništi instalaci viditelného označení stavby ve velikosti a provedení podle běžných zvyklostí v souladu se standardem zhotovitele spolu s označením základních údajů stavby. Pokud označení stavby zajišťuje objednatel, je zhotovitel oprávněn v rámci zařízení staveniště umístit své informační tabule o své účasti na zhotovovaném díle.
7. Zhotovitel se zavazuje vyklidit staveniště a uvést místo provádění díla do náležitého stavu do 14 dnů od převzetí díla objednatelům, nedohodnou – li se smluvní strany jinak. O vyklizení staveniště sepiší smluvní strany zápis.

VIII. Podmínky provedení díla

1. Zhotovitel provede dílo v rozsahu, kvalitě a termínech stanovených smlouvou a dokončené dílo předá objednateli dle ustanovení čl. X. této smlouvy.
2. Zhotovitel je povinen provádět dílo s potřebnou péčí, v souladu se smlouvou a obecně závaznými právními předpisy.
3. Zhotovitel postupuje při provádění díla samostatně. Objednatel se zavazuje poskytnout zhotoviteli provádění díla potřebnou součinnost spočívající zejména ve vydávání potřebných rozhodnutí, obstaráním dohodnutých věcí, apod. V případě, že objednatel neposkytne zhotoviteli potřebnou součinnost ani v dodatečně mu zhotovitelem poskytnuté lhůtě, má zhotovitel právo podle své volby si buď zajistit náhradní plnění na účet objednatele, anebo, upozornil-li na to objednatele, odstoupit od smlouvy.
4. Nevyplyvá-li z této smlouvy jinak, zhotovitel obstará vše, co je k provedení díla potřeba.
5. Zhotovitel jmenuje odpovědného stavbyvedoucího, který bude v pracovní dobu zhotovitele přítomen na staveništi a bude k dispozici objednateli a/nebo technickému dozoru objednatele. Jméno odpovědného stavbyvedoucího, včetně telefonního spojení, bude zhotovitelem zapsáno do stavebního deníku. Stejně bude postupováno v případě změny osoby odpovědného stavbyvedoucího.

6. Zhotovitel je povinen neprodleně odstraňovat na svůj náklad odpady a nečistoty vzniklé v souvislosti s prováděním díla, neznečišťovat veřejné prostory (příjezdové komunikace) a v případě jejich znečištění, je neprodleně uklízet.
7. Veškeré náklady zhotovitele na úklidové práce, oddělení suti a odpadu, nakládku, uložení v kontejnerech, odvoz a poplatky za využití či odstranění odpadů jsou součástí ceny díla.
8. Zhotovitel je povinen zajistit po dobu provádění stavby nezbytná opatření k ochraně proti hluku a prašnosti, způsobené prováděním stavby tak, aby byly dodrženy příslušné hygienické předpisy.
9. Během provádění stavby je zhotovitel povinen chránit sousední objekty před jejich poškozením a znečištěním a provést opatření k zabránění vzniku škod třetím osobám.
10. Zhotovitel je při provádění díla povinen zajistit dodržování veškerých předpisů týkajících se bezpečnosti a ochrany zdraví, požární ochrany, ochrany životního prostředí, jakož i dalších právních předpisů, vztahujících se k provádění díla, účinných v ČR v době provádění díla.
11. Zhotovitel rovněž zajistí veškerá potřebná bezpečnostní opatření (oplocení, uzamykatelný vjezd na staveniště, pažení, žebříky), stejně jako umístění zákazových a/nebo varovacích tabulí, zajišťujících bezpečnost chodců a silničního provozu.
12. Objednatel je oprávněn prostřednictvím svých jmenovaných pracovníků provádět průběžnou kontrolu provádění díla zhotovitelem. Za tímto účelem mají zástupci objednatele kdykoliv umožněn přístup na staveniště. Zástupce objednatele je oprávněn při zjištění vad v provádění díla požadovat, aby zhotovitel tyto vady odstranil a prováděl dílo řádným způsobem.
13. Zhotovitel je povinen vyzvat objednatele zápisem do stavebního deníku stavby ke kontrole všech těch částí díla, které mají být zakryty nebo se stanou nepřístupnými, a to nejméně 3 pracovní dny před termínem konání kontroly. Pokud se objednatel, resp. jím jmenovaný pracovník, nedostaví ke kontrole, ačkoliv k tomu byl zhotovitelem v souladu s tímto článkem smlouvy vyzván, je zhotovitel oprávněn tyto konstrukce zakrýt a pokračovat v provádění díla.
14. Pokud bude objednatel požadovat odkrytí již zakrytého díla, je zhotovitel toto povinen provést. Pokud bude po kontrole provedené objednatelem zjištěno, že taková část díla je bezvadná, má zhotovitel právo na úhradu nákladů spojených s odkrytím, popř. i posunutí termínů plnění, pokud to na ně bude mít vliv. Pokud však bude kontrolou zjištěno, že zakryté dílo je vadné, je zhotovitel povinen vady odstranit a nemá nárok na úhradu nákladů a ani posun termínů vyvolaných odkrytím díla.
15. Zhotovitel zajistí provedení veškerých zkoušek týkajících se díla, pokud obecně závazné předpisy a technické normy stanoví provedení takových zkoušek. Zhotovitel dále zajistí veškeré potřebné posudky, provozní řady, revize, atesty, osvědčení či jiné doklady týkající se díla.
16. Objednatel neodpovídá za jakoukoliv ztrátu, odcizení či poškození strojů, pracovního zařízení či materiálu zhotovitele na staveništi.
17. Zhotovitel bude při realizaci díla postupovat v souladu se zpracovaným plánem kontroly jakosti a k tomuto zpracuje veškeré dokumenty s tímto související.
18. Zhotovitel může pověřit provedením části díla jinou osobu – subdodavatele. V tomto případě odpovídá zhotovitel tak, jako by dílo prováděl sám.

IX. Stavební deník

1. Zhotovitel je povinen po celou dobu provádění díla řádně vést stavební deník a zaznamenávat do něj všechny právními předpisy určené údaje. Stavební dozor objednatele či objednatel je povinen záznamy ve

stavebním deníku potvrdit nejpozději do tří pracovních dnů svým podpisem a je oprávněn připojovat k nim svá stanoviska a činit další záznamy, které souvisejí s plněním smlouvy a/nebo prováděním díla, zejména týkající se použití materiálů a stavebních postupů.

2. V případě, že se stavební dozor objednatele či objednatel nevyjádří k obsahu záznamu zhotovitele v uvedené lhůtě, má se za to, že s obsahem záznamů souhlasí. Zhotovitel je oprávněn k záznamům stavebního dozoru objednatele či objednatele připojovat svá vyjádření.
3. Stavební deník bude veden v originále a alespoň v jedné kopii a bude uložen na stavbě u stavbyvedoucího zhotovitele, a to tak, aby byl kdykoliv na požádání k dispozici stavebnímu doзору objednatele a objednateli.
4. Originál stavebního deníku je zhotovitel povinen předat objednateli při předání díla.

X. Splnění povinnosti zhotovitele provést dílo, předání díla

1. Závazek zhotovitele provést dílo podle této smlouvy zaniká řádným dokončením a předáním díla objednateli v místě jeho provádění.
2. Dílo je dokončeno, je-li předvedena jeho způsobilost sloužit svému účelu. Smluvní strany se dohodly, že dokončení díla je prokázáno úspěšným provedením ujednaných zkoušek.
3. Objednatel není oprávněn odmítnout převzetí díla pro vady, které samy o sobě ani ve spojení s jinými nebrání užívání díla funkčně nebo esteticky, ani jeho užívání podstatným způsobem neomezují.
4. Smluvní strany se dohodly, že dílo je možné předávat a přebírat i po částech. Při předání části díla strany stanoví i podmínky a důsledky částečného předání díla ve vztahu k ostatním, dosud nepřevzatým částem díla.
5. K předání a převzetí díla dochází na základě předávacího řízení mezi zhotovitelem a objednatelem, a to podepsáním zápisu o předání a převzetí díla. Tímto ujednáním však není dotčeno ustanovení § 2088 občanského zákoníku.
6. Objednatel je na výzvu zhotovitele povinen převzít od zhotovitele dokončené dílo i před termínem sjednaným v této smlouvě.
7. Zhotovitel oznámí objednateli, nejpozději 5 dnů předem, den a hodinu, kdy bude dílo připraveno k předání objednateli. Na tomto základě zhotovitel s objednatelem projednají program a organizaci předávacího řízení. Dále dohodnou též účast subdodavatelů, projektanta, technického dozoru popř. dalších osob.
8. V rámci předávacího řízení předá zhotovitel objednateli dokladovou část díla zahrnující:
 - a) projektovou dokumentaci se zakreslením zhotovitelem provedených změn
 - b) zápisy o provedených zkouškách a revizích
 - c) originál stavebního deníku
 - d) doklady prokazující kvalitu a rozsah předávaného díla
 - e) nezbytnou dokumentaci pro provoz díla (záruční listy, návody k obsluze, atesty)
 - f) ostatní doklady vtahující se k dílu, pokud jejich zajištění vyplývá z právních předpisů nebo stavebního povolení

9. O předání a převzetí díla bude smluvními stranami ve dvojím vyhotovení sepsán zápis, který bude mj. obsahovat:
 - a) soupis případných zjištěných vad nebránících nebo neomezuujících užívání díla, včetně dohody o době nezbytné k jejich odstranění,
 - b) dohodu o zpřístupnění díla za účelem odstraňování případných vad dle písm. a),
 - c) dohodu o termínu a způsobu vyklizení staveniště,
 - d) prohlášení objednatele, zda dokončené dílo přejímá s výhradami či bez výhrad.
10. Odmítne-li objednatel dílo převzít, pak v zápise o předání a převzetí díla uvede, z jakých důvodů tak činí. K tomuto stanovisku je zhotovitel oprávněn uvést své vyjádření.
11. Okamžikem převzetí díla objednatelem přechází na objednatele nebezpečí škody na díle. Týž následek má, nepřevzme-li objednatel dílo, ač je k tomu povinen.

XI. Vady díla, záruka za jakost

1. Dílo má vadu, neodpovídá-li smlouvě.
2. Smluvní strany si ujednaly, že pokud bude plnění podle této smlouvy vadné a vada bude odstranitelná, nemůže strana, které bylo plněno, požadovat slevu z ceny, pokud je vada odstranitelná a strana, která plnila (a) je připravena takovou vadu odstranit; (b) bez zbytečného odkladu začne vyvíjet činnost směřující k odstranění vady; (c) v takové činnosti řádně pokračuje; a (d) v rozumném čase a řádně vadu odstraní či předmět plnění vymění za bezvadný.
3. Zhotovitel poskytuje objednateli za jakost díla záruku a zavazuje se, že dílo bude mít po stanovenou dobu vlastností stanovené touto smlouvou. Záruční doba je stanovena v délce trvání 36 měsíců ode dne předání a převzetí díla dle čl. X. smlouvy, s výjimkou zařízení (materiálů, dodávek), které mají vlastní záruční listy, když pro tyto části díla platí záruční doba vyznačená v záručním listě. Záruční listy budou předány objednateli v rámci předávacího řízení s tím, že jednotlivé záruční doby budou uvedeny i v zápise o předání a převzetí díla.
4. Pro případ, že objednatel bude v prodlení s úhradou splatných pohledávek zhotovitele po dobu delší jak 90 dnů, kdy výše těchto splatných pohledávek bude vyšší než 2,5 % z ceny díla bez DPH, tak si strany ujednaly, že zhotovitel není povinen odstraňovat vady díla a zhotovitelem poskytnutá záruka za jakost zaniká.
5. Vady díla, které se projeví v záruční době, je objednatel povinen oznámit zhotoviteli bez zbytečného odkladu po jejich zjištění, a to písemným oznámením, doručeným zhotoviteli. V takové písemné reklamaci uvede objednatel popis vady, specifikaci jejího projevu a vyzve zhotovitele k odstranění vady opravou díla.
6. Zhotovitel se zavazuje reklamované vady prověřit a sdělit objednateli, zda reklamovanou vadu uznává či nikoliv. V případě oprávněné reklamace sdělí zhotovitel objednateli rovněž termín odstranění vady s přihlédnutím k povaze vady, eventuelně způsob odstranění vady. Vady bránící užívání díla se zhotovitel zavazuje odstranit v co nejkratším technicky možném termínu.
7. Objednatel je povinen umožnit zhotoviteli přístup k dílu za účelem prověření reklamovaných vad a jejich odstranění. Objednatel je dále povinen oznámit zhotoviteli jméno svého zástupce, který umožní pracovníkům zhotovitele přístup k reklamované vadě. Tento zástupce objednatele bezprostředně po skončení prací písemně zhotoviteli buď potvrdí, že vady byly odstraněny, nebo sdělí důvody, proč toto potvrzení odmítá vydat.

8. Pokud objednatel neumožní zhotoviteli v dohodnuté době přístup k reklamovaným vadám, je povinen zaplatit skutečné náklady, které zhotoviteli vznikly v souvislosti s tím, že nemohl reklamaci vyřídit dohodnutým způsobem. Smluvní strany jsou pak povinny sjednat novou dobu pro odstranění vad. Pro tuto dohodu platí předchozí ustanovení tohoto článku obdobně.
9. V případě sporu o oprávněnost reklamace se strany zavazují, že se společně obrátí na Kloknerův ústav ČVÚT (nedohodnou-li se strany na jiné osobě znalce), aby posoudil, zda se skutečně jedná o vadu díla. Znalec se vyjádří k otázce, zda se jedná o vadu, co je příčinou této vady a zda je tato vada způsobená nesprávným provedením díla ze strany zhotovitele. Pokud bude příčina dána na straně zhotovitele, vyjádří se znalec dále i ke způsobu vhodné opravy, kterým je možné danou vadu odstranit. Náklady na zhotovení znaleckého posudku nese objednatel s tím, že zhotovitel je zaplatí v případě, kdy znalec určí, že se jedná o vadu, za kterou odpovídá zhotovitel.
10. Zhotovitel neodpovídá za vady díla, které vznikly v důsledku příkazů vydaných objednatelem nebo použitím podkladů, návrhů, vzorků a věcí, které opatřil objednatel. Zhotovitel je povinen prokázat, že na nevhodnost objednatelem vydaných příkazů nebo jím opatřených podkladů, návrhů, vzorků a věcí včas objednatelem upozornil a objednatel na jejich použití trval, nebo prokáže-li, že tuto nevhodnost ani při vynaložení dostatečné péče nemohl zjistit.
11. Zhotovitelem poskytovaná záruka za jakost se nevztahuje na vady způsobené neodborným zacházením, nesprávnou nebo nevhodnou údržbou, nebo nedodržováním pokynů pro provoz a údržbu díla, které objednatel od zhotovitele převzal nebo o kterých zhotovitel objednatele poučil (např. zaškolením obsluhy). Záruka se rovněž nevztahuje na vady způsobené vnější událostí, objednatelem nebo třetími osobami.

XII. Smluvní pokuty, náhrada škody

1. V případě prodlení zhotovitele s termínem předání díla (čl. III. odst. 1 písm. c) má objednatel nárok na smluvní pokutu ve výši 0,05 % z ceny díla bez DPH za každý pracovní den prodlení.
2. V případě prodlení objednatele s úhradou jakékoliv splatné pohledávky zhotovitele je objednatel povinen zaplatit zhotoviteli smluvní pokutu ve výši 0,05 % z dlužné částky za každý, byť i jen započatý den prodlení.
3. V případě prodlení s plněním smluvních povinností z důvodu výskytu mimořádné, nepředvídatelné a nepřekonatelné překážky, která vznikla nezávisle na vůli smluvních stran (vyšší moc), ve smyslu ustanovení § 2913 odst. 2 občanského zákoníku, nemá ani jedna ze smluvních stran nárok na smluvní pokutu či náhradu škody.
4. Celková výše všech smluvních pokut, uplatnitelných objednatelem vůči zhotoviteli je omezena 5 % celkové ceny díla bez DPH.
5. Smluvní pokutu je třeba uplatnit do 2 měsíců od okamžiku porušení povinností, jinak právo na zaplacení smluvní pokuty zaniká.
6. Smluvní strany dohodly, že celková výše odpovědnosti zhotovitele za škodu, jež by mohla vzniknout jako následek porušení povinností zhotovitele při plnění jeho závazků vyplývajících z této smlouvy, je limitována částkou 5 % z celkové ceny díla bez DPH.

XIII. Pojištění

1. Zhotovitel se zavazuje udržovat po celou dobu provádění díla pojištění v rozsahu daném pojistným certifikátem, který je přílohou č. 3 této smlouvy.

XIV. Odstoupení od smlouvy

1. Objednatel má právo od smlouvy odstoupit jestliže:

- a) bylo-li vůči zhotoviteli zahájeno insolvenční řízení na jeho návrh;
- b) přistoupil-li zhotovitel k návrhu na zahájení insolvenčního řízení, ve kterém se řeší jeho úpadek nebo hrozící úpadek;
- c) bylo-li v insolvenčním řízení rozhodnuto o úpadku zhotovitele;
- d) zhotovitel je v jím zaviněném prodlení s předáním díla delším jak 60 dnů;
- e) zhotovitel bezdůvodně přeruší provádění díla po dobu více než 60 dnů;
- f) zhotovitel provádí dílo i přes písemné upozornění objednatele v rozporu s touto smlouvou nebo v rozporu s právními předpisy a zhotovitel ani v přiměřené době, k tomu poskytnuté, nezjednal nápravu, přičemž další postup zhotovitele by nepochybně vedl k podstatnému porušení smlouvy.

2. Zhotovitel má právo odstoupit od smlouvy jestliže:

- a) bylo-li vůči objednateli zahájeno insolvenční řízení na jeho návrh;
- b) přistoupil-li objednatel k návrhu na zahájení insolvenčního řízení, ve kterém se řeší jeho úpadek nebo hrozící úpadek;
- c) bylo-li v insolvenčním řízení rozhodnuto o úpadku objednatele;
- d) z důvodů neležících na straně zhotovitele došlo k přerušení provádění díla na dobu delší jak 30 dnů;
- e) objednatel je v prodlení s úhradou splatných pohledávek zhotovitele o více než 45 dnů, ačkoliv na toto prodlení byl objednatel zhotovitelem písemně upozorněn;
- f) objednatel je v prodlení s úhradou splatných pohledávek, jejichž úhrnná výše činí více jak 10 % z ceny díla bez DPH, ačkoliv na toto prodlení byl objednatel zhotovitelem písemně upozorněn;
- g) ze strany objednatele nedojde k poskytnutí potřebné součinnosti nebo ke splnění podstatných podmínek, jejichž splnění je nezbytné pro další řádné provádění díla a objednatel ani v přiměřené době k tomu poskytnuté nezjednal nápravu. Pro účely této smlouvy se podstatnými podmínkami rozumí ty podmínky, které zhotovitel při provádění díla takto písemně označil v oznámení o poskytnutí výše uvedené lhůty ke zjednaní nápravy s uvedením, že se jedná o podmínky nezbytné pro další řádné provádění díla.

3. Objednatel i zhotovitel jsou oprávněni od této smlouvy odstoupit i v dalších případech, stanoví-li tak výslovně tato smlouva nebo zákon.

4. Odstoupení od smlouvy musí mít písemnou formu a musí být doručeno druhé smluvní straně, přičemž účinky odstoupení nastávají dnem doručení tohoto písemného oznámení.

5. V případě odstoupení od smlouvy smluvní strany protokolárně provedou inventarizaci veškerých prací a dodávek provedených k datu, kdy smlouva byla ukončena. Závěrem této inventarizace smluvní strany odsouhlasí finanční hodnotu doposud provedeného plnění. Jestliže nedojde k dohodě o této výši plnění, smluvní strany se dohodly, že zhotovitel se obrátí na soudního znalce se žádostí o zpracování posudku. Smluvní strany ujednávají, že posudek tohoto znalce je pro ně závazný a strany jsou povinny vyrovnat vzájemné závazky do 45 dnů od předložení znaleckého posudku. Náklady na vypracování posudku smluvní strany zaplatí rovným dílem.

XV. Zástupci stran

1. Osoby, které jsou oprávněny jednat za objednatele a zhotovitele v technickoorganizačních otázkách spojených s plněním jednotlivých práv a povinností ze smlouvy, tj. jednat ve věcech technických, jsou:
 - a) za objednatele: Ing. David Albert, Ph.D.,
[REDACTED]
 - b) za zhotovitele: Ing. Zdeněk Novotný, [REDACTED]
Ing. Luboš Kejík, [REDACTED]
2. Osoby, které jsou oprávněny jednat za objednatele a zhotovitele ve věcech smluvních, tj. uzavření této smlouvy a jejich případných dodatků, jsou:
 - a) za objednatele: Jiří Dušek, ředitel divize dopravní stavby
Ing. Luboš Soukup, výrobní ředitel divize Dopravní stavby
 - b) za zhotovitele: Ing. Jiří Haramul, starosta MČ Praha Březiněves

XVI. Compliance, Etický kodex

1. Objednatel se zavazuje, že bude vykonávat svou činnost ve smyslu této smlouvy v souladu s obecně závaznými právními předpisy, obecně uznávanými zásadami, při zachování morálních standardů a dodržování zásad obchodní etiky.
2. Objednatel se zavazuje, že se zdrží jakýchkoliv jednání, jež by mohla být ze strany třetích osob považována za neetická a v rozporu s dobrými mravy, obchodními zvyklostmi a obecně závaznými právními předpisy.
3. Objednatel tímto prohlašuje a zaručuje, že prostředky financování díla nejsou výnosem z trestné činnosti nebo jejich podstata jinak nevychází ze závažného porušení jakéhokoli příslušného práva nebo předpisu, které by mohlo mít nepříznivé dopady na objednatele.
4. Objednatel tímto také zaručuje, že neporuší etický kodex pro obchodní partnery objednatele, který je přiložen jako příloha č. 4 („Etický kodex“) smlouvy, jehož plnou znalost objednatel podpisem smlouvy ze své strany výslovně potvrzuje.
5. Smluvní strany budou jedna druhou okamžitě informovat v případě, že některá ze stran bude vyzvána, přímo či nepřímo, porušit jakýkoli zákon nebo předpis, či tuto smlouvu.

XVII. Zásady ochrany osobních údajů

1. Zhotovitel prohlašuje, že byl před podpisem této smlouvy upozorněn na existenci tzv. Zásad ochrany osobních údajů, jejichž předmětem jsou informace o zpracování osobních údajů objednatelem, jakož i o právech, které v uvedené souvislosti má fyzická osoba jako subjekt údajů, a možnostech jejich uplatnění (dále jen „Zásady ochrany osobních údajů“).
2. Zhotovitel dále prohlašuje, že měl možnost seznámit se s obsahem Zásad ochrany osobních údajů, že se s jejich obsahem skutečně seznámil a že si je vědom skutečnosti, že je subjektem (osobních) údajů, které jsou objednatelem zpracovávány.
3. Objednatel prohlašuje, že poskytnutím Zásad ochrany osobních údajů splnil svou povinnost poskytnout subjektu údajů informace, které je mu povinen poskytnout ve smyslu aplikovatelných právních předpisů, zejména pak GDPR, a to jak pro případ, kdy jsou osobní údaje získány od subjektu údajů, tak pro případ, že osobní údaje nejsou získány od subjektu údajů.

4. Zhotovitel se zavazuje, že s obsahem Zásad ochrany osobních údajů seznámí každého, kdo jej při jednání s objednatelům bude zastupovat či jinak reprezentovat, resp. každého, jehož osobní údaje byly či budou objednateli poskytnuty v souvislosti s jednáním o uzavření této smlouvy, uzavřením této smlouvy, jakož i v souvislosti s jejím plněním. Uvedeným nejsou nijak dotčena práva takových osob ve smyslu aplikovatelných právních předpisů, zejména pak GDPR, ani povinnosti, které v souvislosti se zpracováním osobních údajů takových osob má či bude mít objednatel. Objednatel však má právo důvodně se domnívat, že kdokoli, kdo ho v souvislosti s touto smlouvou kontaktuje jako zástupce či jiný reprezentant zhotovitele se předem seznámil se Zásadami ochrany osobních údajů.

XVIII. Závěrečná ustanovení

1. Není-li ve smlouvě uvedeno jinak, lze smlouvu měnit pouze písemně, a to formou dodatku ke smlouvě, který bude podepsán oprávněnými zástupci smluvních stran.
2. V náležitostech, které nejsou touto smlouvou výslovně řešeny, platí příslušná ustanovení občanského zákoníku, příp. ostatních souvisejících právních předpisů.
3. Obsah práv a povinností smluvních stran ze smlouvy o dílo se vykládá v prvé řadě vždy podle jazykového vyjádření jednotlivých ujednání smlouvy o dílo. K úmyslu jednajícího lze přihlídnout, jen není-li v rozporu s jazykovým vyjádřením. Teprve v případě nejasností ohledně významu jazykového vyjádření jednotlivých ujednání se použijí ostatní zákonná pravidla pro určení obsahu práv a povinností stran.
4. Strany si nepřejí, aby nad rámec výslovných ustanovení této smlouvy byla jakákoliv práva a povinnosti dovozovány z dosavadní či budoucí praxe zavedené mezi stranami či zvyklosti zachovávaných obecně či v odvětví týkajícím se předmětu plnění této smlouvy. Vedle shora uvedeného si strany potvrzují, že si nejsou vědomy žádných dosud mezi nimi zavedených obchodních zvyklostí či praxe.
5. Strany vylučují aplikaci ustanovení § 557 občanského zákoníku.
6. Pokud by se kterékoliv z ustanovení této smlouvy stalo podle platného práva v jakémkoliv ohledu neplatným, nebude tím dotčena nebo ovlivněna platnost ostatních ustanovení smlouvy. Jakákoliv vada této smlouvy, která by měla původ v takové neplatnosti, bude dodatečně zhojena výkladem této smlouvy, který musí respektovat ujednání a zájem smluvních stran.
7. Nedílnou součástí této smlouvy jsou tyto přílohy:
 - Příloha č. 1 – Nabídka zhotovitele
 - Příloha č. 2 – Statický posudek mostu
 - Příloha č. 3 – Pojistný certifikát
 - Příloha č. 4 – Etický kodex pro obchodní partnery
8. Objednatel a zhotovitel prohlašují, že pro potřeby této smlouvy se jako příloha, která je nedílnou součástí smlouvy rozumí taková příloha, která je buď pevně spojena s vyhotovením vlastní smlouvy, nebo která byla zejména s ohledem na svůj značný rozsah druhé smluvní straně předána na základě zvláštního samostatného písemného protokolu a je v této smlouvě označena jako „protokolárně předaná“. Objednatel i zhotovitel prohlašují, že mají k dispozici nejméně jedno takto označené vyhotovení dotčených příloh s tím, že se má za to, že texty takových příloh jsou identické, jsou-li označeny originálním razítkem objednatele a zhotovitele a jsou parafovány zástupci smluvních stran. Smluvní strany v dané souvislosti prohlašují, že níže uvedené přílohy byly „protokolárně předány“:
 - Příloha č. 2 – Statický posudek mostu
9. Smluvní strany berou na vědomí, že tato smlouva bude zveřejněna v registru smluv podle zákona č. 340/2015 Sb. o registru smluv.

10. Pro vyloučení pochybností si smluvní strany s ohledem na zákon č. 340/2015 Sb., o registru smluv, sjednávají, že, je-li kdekoliv v této smlouvě odkazováno na okamžik uzavření smlouvy, rozumí se tím okamžik účinnosti smlouvy ve smyslu toho právního předpisu.
11. Smlouva je vyhotovena ve 4 stejnopisech shodného obsahu, z nichž každá ze smluvních stran obdrží 2 vyhotovení.
12. Tato smlouva byla schválena zastupitelstvem městské části Praha – Březiněves, usnesením č. 11.27/20 ze dne 5.10.2020.

V Praze dne 13.10.2020

za objednatele



Ing. Jiří Haramul
Starosta
MČ Praha Březiněves

V Praze dne 8.10.2020

za zhotovitele



Jiří Dušek
ředitel divize Dopravní stavby
HOCHTIEF CZ a.s.



Ing. Luboš Soukup
výrobní ředitel divize Dopravní stavby
HOCHTIEF CZ a.s.

Stavba číslo a název rozpočtu: SO 200	Cínovecká	Název položky	Název položky	jednotka	Počet jednotek	CENA	
						jednotková	celkem
Poř. č. pol.	Kód položky	Variantní položky	4	5	6	7	8
1	2	3					
0	0		Všeobecné konstrukce a práce				
1	102750		POMOC PRÁCE ZŘÍZ NEBO ZAJIŠTĚNÍ	KPL	1,000	58 055,65	58 055,65
2	028611		Nájem, montáž a demontáž lešení	HOD	20,000	1 088,54	21 770,80
3	03590		OSTATNÍ POŽADAVKY - ODBORNÝ DOZOR	KPL	1,000	59 942,46	59 942,46
4	03720		Náklady na odpovědné pracovníky DIO a sanaci STAVEBNÍ STROJE MOBILNÍ - OSTATNÍ Doprava elektrocentrál, vody pro otryskání v nádržích, lešení a dopravního značení POMOC PRÁCE ZAJIŠTĚNÍ NEBO ZŘÍZ REGULACI A OCHRANU DOPRAVY Krátkodobá uzavírka pomalého jízdního pruhu v km 1,827 - DK 230	KPL	1,000	74 787,28	74 787,28
0	0		Všeobecné konstrukce a práce				214 556,19

Úpravy povrchů, podlahy, výpíné otvorů							
6	6	6	6	6	6	6	6
5	62631		SPOJOVACÍ MŮSTEK MEZI STARÝM A NOVÝM BETONEM	KPL	1,000	6 531,26	6 531,26
6	626122		Provedení spojovacího můstku REPROFILACE PODHLEDŮ, SVISLÝCH PLOCH SANAČNÍ MALTOU DVOUVRST TL 50MM Hrubá reprofilace do 50mm	KPL	1,000	23 222,26	23 222,26
7	62641		SJEDNOUCUJÍCÍ STĚRKA JEMNOU MALTOU TL CCA 2MM	KPL	1,000	13 062,53	13 062,53
8	577208		VRSTVA PRO OBNOVU, OPRAVY - DVOUVRST NÁTĚR Provedení ochranného uzavíracího nátěru	KPL	1,000	8 708,35	8 708,35
6	6		Úpravy povrchů, podlahy, výpíné otvorů				51 524,40

Ostatní konstrukce a práce							
9	9	9	9	9	9	9	9
9	96711		VYBOURÁNÍ ČÁSTI KONSTRUKCE Z BETONU DÍLCŮ	KPL	1,000	10 159,75	10 159,75
10	93808		Příprava podkladu, odbourání okrajů poškozeného betonu OČIŠTĚNÍ VOZOVEK ZAMETENÍM	KPL	1,000	10 885,44	10 885,44
11	938440		Zametení a očištění vozovky během a po ukončení prací OČIŠTĚNÍ ZDIVA OTRYSKÁNÍM TLAKOVOU VODOU Otryskání tlakovou vodou	KPL	1,000	13 062,53	13 062,53
9	9		Ostatní konstrukce a práce				34 107,72

C e l k e m

300 188,31

Ostatní ve výkazu nespécifikované práce

Vícepráce

Vícepráce celkem

0,00

Méněpráce

Méněpráce celkem

0,00

Celkem

0,00

Celkem

300 188,31

STATICKÝ POSUDEK

VYPRACOVAL Ing.V.CHMELARĚ	HIP .	Odp.PROJEKTANT Ing.V.CHMELARĚ	ing.Vladimír Chmelař Statika a dynamika staveb
MÚ-OÚ:	BŘEZINĚVES		
INVESTOR:	MČ Praha - Březiněves		POČET A4 : 9
STAVBA - OBJEKT:	Most nad Ulicí Cínovecká Statický posudek mostu po nehodě ČÁST: STATIKA		DATUM: Červenec 2019 STUPEŇ: Posudek Č.ZAKÁZKY: TP- 190604 REVIZE 0
OBSAH:	STATICKÝ POSUDEK		

STATICKÝ POSUDEK

OBSAH

STATICKÝ POSUDEK	2
OBSAH	2
1. ÚVOD	3
1.1. IDENTIFIKAČNÍ ÚDAJE	3
1.2. PŘEDMĚT POSUDKU	3
2. PODKLADY	3
3. POPIS OBJEKTU	4
4. ROZSAH POŠKOZENÍ	4
5. NÁVRH OPATŘENÍ	4
6. ZÁVĚR	5
7. FOTODOKUMENTACE	6

1. ÚVOD

1.1. IDENTIFIKAČNÍ ÚDAJE

OBJEKT: Most nad Ulicí Cínovecká
MÍSTO: Praha 8 – Březiněves GPS 738269,360 / 1034875,918

INVESTOR: MČ Praha 8 - Březiněves
U parku 140/3 , 182 00, Praha 8 - Březiněves

ZPRACOVATEL: Ing.Vladimír Chmelař
Autorizovaný statik - obor Statika a dynamika staveb.
Veden v seznamu ČKAIT pod číslem 0009631.

1.2. PŘEDMĚT POSUDKU

Předmětem statického posudku je konstrukce mostu nad ulicí Cínovecká (poslední most v ulici Cínovecká na území kraje hl. Města Prahy GPS 738269,360 / 1034875,918). Most byl poškozen při dopravní nehodě dne. 12.6.2019 podjíždějícím nákladním automobilem větší výšky, než je světlá výška mostu.

Posudek je vypracován na základě objednávky MČ PRAHA – Březiněves.

2. PODKLADY

- A. Prohlídka provedená dne 19.6.2019 ing.V.Chmelařem.
- B. Fotodokumentace digitálním fotoaparátem pořízená při prohlídce.
- C. Potvrzení na účasti na dopravní nehodě – PČR – Krajské ředitelství Hl. Města Prahy.

3. POPIS OBJEKTU

Konstrukce mostovky je staticky spojitý nosník o třech polích, kde krajní podpory tvoří betonové základové bloky ve svahu a střední podpory jsou železobetonové pilíře 0,5x0,9m. Rozpětí mezi pilíři je cca 30m, rozpětí krajních polí je cca 15m. Mostovka je tvořena pěti železobetonovými komorovými nosníky 1,0x1,0m s rozšířením příruby v horní části průřezu v rozteči cca 2,25m. Ve stejné rozteči jsou i obě pětice pilířů po obou stranách dálnice. Výška mostovky nad vozovkou u krajnice je cca 5,2m. Mostovka je uložena na pilířích přes pryžové vložky a na krajních podporách na ložiska. Pilíře jsou půdorysně mírně natočeny, takže jejich delší strana není kolmá na osu mostovky.

4. ROZSAH POŠKOZENÍ

Do mostovky narazila ocelová ruka nákladního automobilu opřena o převážený kontejner. Automobil jel severním směrem v pravém jízdním pruhu, takže se jedná o východní stranu mostovky poblíž východní pětice pilířů. Došlo ke střetu ruky postupně se všemi komorovými nosníky (5ks), přičemž intenzita a míra poškození jednotlivých nosníků postupně narůstá od jihu k severu. Na jednotlivých nosnících je patrné odprýsknutí hrany betonového průřezu a zářezy na spodní ploše průřezu. Míra poškození je patrná z níže uvedených fotografií. Odhaduji hloubku poškození betonu do 6cm. Prohlídkou nebylo zjištěno odhalení nosné výztuže konstrukce, nicméně myslím, že u dvou severních nosníků již krycí vrstva betonu není příliš velká, a proto není možné opravu příliš odkládat. Doporučuji do jednoho roku provést sanaci průřezu.

Nebyla zjištěna žádná poškození celkového tvaru mostu, zvýšení křivosti prvků, nebo posuny nosníků ani žádné trhliny naznačující přetížení mostu nebo poškození komor nosníků nárazy.

Není narušena statika mostu a most je schopen v tomto stavu provozu.

5. NÁVRH OPATŘENÍ

Je nutné provést lokální opravu poškozených míst provedením reprofilace průřezu (nahrazení betonu v místech poškození). Obvykle se tato oprava provádí očištěním betonu, nanesením adhezivního můstku (penetrace), nanesením speciální

betonové hmoty schopné se chemicky navázat na stávající beton a odpovídající svoji pevností a chemickou odolností stávajícímu materiálu mostu.

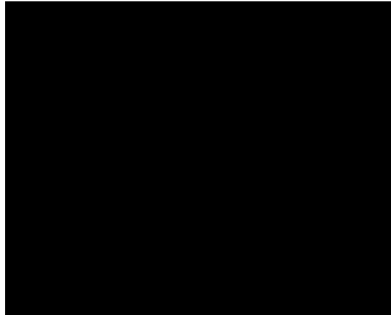
Před zahájením prací bude provedena ještě detailní prohlídka poškozených míst odborníkem z blízka a proveden zápis do stavebního deníku.

Vzhledem k rozsahu poškození navrhuji provést opravu maximálně do jednoho roka od nehody.

6. ZÁVĚR

Byla provedena prvotní prohlídka a zjištěn rozsah poškození mostu. Není narušena statika mostu a most je schopen provozu. Byl proveden návrh opatření, která jsou třeba realizovat do jednoho roka od nehody. Je nutné provést opravu poškozených míst odbornou firmou se zkušenostmi se sanacemi betonových konstrukcí.

V Týnci nad Sázavou dne 15.7.2019



Vypracoval: ing. V. CHMELARĚ

7. FOTODOKUMENTACE



Foto 1 – Most focen z východní strany

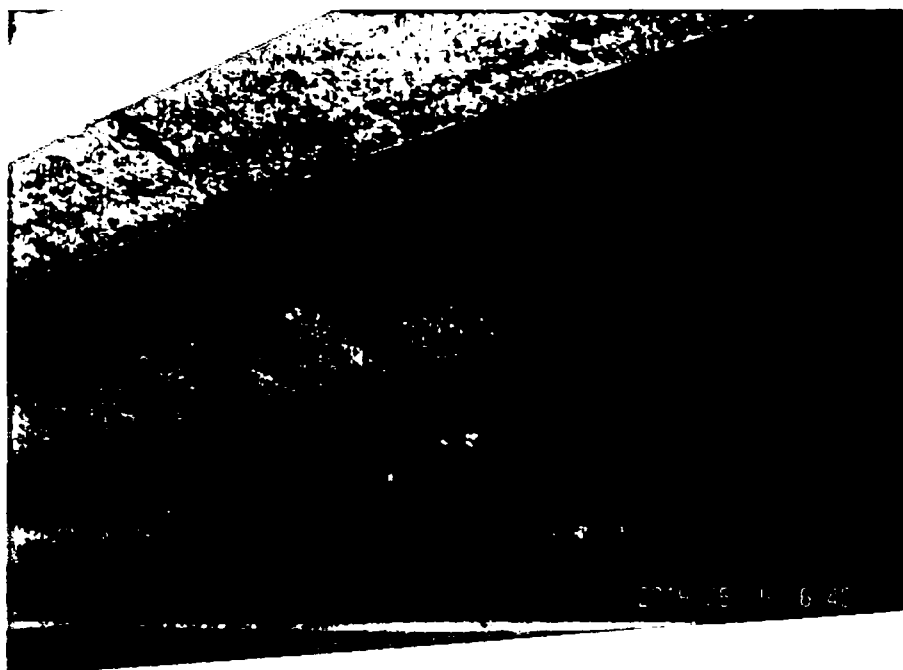


Foto 2 - Poškození nosníků mostovky



Foto 3 - poškození 1.nosníku mostovky (směrem od jihu k severu)



Foto 4 - poškození 2.nosníku mostovky (směrem od jihu k severu)



Foto 5 - Poškození 3.nosníku mostovky (směrem od jihu k severu)



Foto 6 - Poškození 4.nosníku mostovky (směrem od jihu k severu)



Foto 7 - Poškození 5.nosníku mostovky (směrem od jihu k severu)

EXPERTING INSURANCE BROKERS

PRVNÍ ČESKOMORAVSKÁ POJIŠTOVACÍ MAKLEŘSKÁ SPOLEČNOST • ZAKLÁDAJÍCÍ ČLEN ASOCIACE POJIŠTOVACÍCH MAKLEŘŮ

EXPERTING, spol s r o

Antala Staška 34
140 00 PRAHA 4, Česká republika
obchodní rejstřík Praha, oddíl C, vložka 20082

IČ 49 35 84 81

Tel.: 26 12 12 980
Registrace u ČNB: 016516PM
E-mail. praha@experting.cz**POJISTNÝ CERTIFIKÁT**

číslo EG – 070 ODP/ 2020

Pojistník:

HOCHTIEF CZ a. s.150 00 Praha 5, Plzeňská 16/3217, Česká republika, IČ: 466 78 468
obchodní rejstřík Praha, oddíl B, vložka 6229

Pojistná smlouva číslo:

2937199194

Pojistitel:

Generali Česká pojišťovna a.s.110 00 Praha 1, Spálená 75/16, Česká republika, IČ: 452 72 956
obchodní rejstřík Praha, oddíl B, vložka 1464

Potvrzujeme, že pojistník má uzavřenou platnou pojistnou smlouvu, kterou je dle smluvních ujednání od 01.01.2020 do 31.12.2020 pojištěna:

ODPOVĚDNOST ZA ŠKODU**a odpovědnost za škodu způsobenou vadným výrobkem**

Pojistná smlouva se vztahuje na odpovědnost za škodu vyplývající z provozní činnosti (vč. stavebně montážní činnosti) a na odpovědnost za škodu způsobenou vadným výrobkem (vč. vadné práce po jejím předání) třetí osobě na životě, zdraví nebo věci, vč. finančních škod a čistých finančních škod. Pojištění odpovědnosti se vztahuje na celý svět mimo území USA a Kanady.

Rozsah pojištění a limity plnění

Limit plnění pro jednu a každou škodu

a) pojištění obecné (provozní) odpovědnosti a odpovědnosti za škodu způsobenou vadným výrobkem	4 000 000 EUR/112 000 000 Kč
b) čisté finanční škody (roční agregát)	4 000 000 EUR/112 000 000 Kč
c) křížová odpovědnost	4 000 000 EUR/112 000 000 Kč
d) věci třetích osob	4 000 000 EUR/112 000 000 Kč

Spoluúčast

a) škody na majetku	100 000 Kč
b) škody na životě a zdraví	bez spoluúčasti
c) čisté finanční škody	10 %

Pojištěný je ten na jehož odpovědnost se pojištění vztahuje. Pro účely tohoto pojištění je pojištěným: **pojistník a jeho dceřiné společnosti**; pro stavebně montážní pojištění jsou pojištěnými také **investor/objednatel (zadavatelé), subdodavatelé, architekti, projektanti, konzultanti a další strany s pojištěným zájmem a se souhlasem pojistníka.**

V Praze dne 23. prosince 2019

Doložka konverze do dokumentu obsaženého v datové zprávě

Tento dokument, který vznikl převedením vstupu v listinné podobě do podoby elektronické pod pořadovým číslem **125340255-114799-200107093211**, skládající se z **1** listů, se doslovně shoduje s obsahem vstupu.

Vstup bez viditelného prvku.

Jméno a příjmení osoby, která konverzi provedla: **KATEŘINA HOLUBOVÁ**

Vystavil: **Městská část Praha 5**

Pracoviště: **Městská část Praha 5**

V Praze dne 07.01.2020

