

[02]
 Lesy České republiky, s.p.
 50° 00' Hradec Králové
 IČ: 42196451
 Správa toků – oblast povodí Dyje
 Jezuitská 14/13, Brno-město, 602 00 Brno

SMLOUVA O DÍLO č. 214/2020/Ry

Pro projektovou dokumentaci a výkon autorského dozoru

Lesy České republiky, s. p.

IČO: 42196451

DIČ: CZ42196451

sídlo: Přemyslova 1106/19, Nový Hradec Králové, 500 08 Hradec Králové,

zapsán v obchodním rejstříku u Krajského soudu Hradec Králové, oddíl A XII, vložka 540

statutární orgán: Ing. Josef Vojáček, generální ředitel,

zastoupené na základě pověření dle směrnice 2/2019 Podpisový řád: Ing. Vašíková Dagmar, vedoucí

Správy toků – oblast povodí Dyje,

ve věcech technických jedná:

Ing. Vašíková Dagmar, vedoucí správy toků, č. tel: [REDACTED]

[REDACTED], referent pro provozní činnost, č. tel: [REDACTED]

[REDACTED], technický dozor stavebníka (TDS), č. tel: [REDACTED] e-mail: [REDACTED]

bankovní spojení: Komerční banka, a.s., pobočka Hradec Králové

číslo účtu: 26300-511/0100

(dále jen „objednatel“)

a

HYDROPROGRESS, s.r.o.

sídlo: Sevastopolská 6, 625 00 Brno

IČO: 04449461

DIČ: CZ04449461

zapsán v obchodním rejstříku u Krajského soudu v Brně, oddíl C, vložka 89961

statutární orgán:

zastoupený: [REDACTED]

číslo telefonu: [REDACTED]

bankovní spojení: Raiffeisenbank a.s.

číslo účtu: 8926442001/5500

(dále jen „zhotovitel“)

uzavírají a tímto uzavřeli podle § 2586 a násl. zákona č. 89/2012 Sb., občanský zákoník, v rozhodném znění, tuto

smlouvu o dílo

I.

Předmět smlouvy

1. Předmětem této smlouvy jsou závazky zhotovitele:

1.1. Vypracovat pro objednatele na vlastní nebezpečí a odpovědnost projektovou dokumentaci:

a) Projektová dokumentace pro vydání stavebního povolení a pro provádění stavby *

„VN Hostim“; dále jen „projektová dokumentace“;

na vodním toku: Nedveka, číslo hydrologického pořadí: 4-14-03-0100,

IDVT: 10203418, ř. km: 10,350,

katastrální území: Hostim,

vše za podmínek stanovených příslušnými právními předpisy a technickými normami, zadávacím řízením, správními akty a touto smlouvou.

1.2. Provádět autorský dozor projektanta nad souladem prováděné stavby s ověřenou (schválenou) projektovou dokumentací.

2. Projektová činnost bude provedena podle ustanovení § 159 zákona č. 183/2006 Sb., v účinném znění s odpovědností projektanta uvedeným ustanovením upravenou.
3. Rozsah, obsah a postup zpracování projektové dokumentace je dán vyhláškou č. 499/2006 Sb., o dokumentaci staveb; vyhláškou č. 503/2006 Sb., o podrobnější úpravě územního rozhodování, územního opatření a stavebního řádu; vyhláškou č. 432/2001 Sb., o dokladech žádosti o rozhodnutí nebo vyjádření a o náležitostech povolení, souhlasů a vyjádření vodoprávního úřadu; touto smlouvou včetně zadávacího listu projekčních prací, který je přílohou č. 1 této smlouvy. Projektová dokumentace pro ohlášení a provádění stavby bude zpracována minimálně v rozsahu a obsahu dokumentace pro provádění stavby a dokumentace skutečného provedení stavby.
4. Projektová dokumentace bude splňovat technické požadavky dle vyhlášky č. 590/2002 Sb., o technických požadavcích pro vodní díla, dále dle vyhlášky č. 433/2001 Sb., kterou se stanoví technické požadavky pro stavby pro plnění funkcí lesa a vyhlášky č. 268/2009 Sb., o technických požadavcích na stavby.
5. Projektová dokumentace bude zpracována v podrobnostech umožňujících zadání a provádění stavby (dle zákona č. 134/2016 Sb., o zadávání veřejných zakázek a dle vyhlášky č. 169/2016 Sb., o stanovení rozsahu dokumentace veřejné zakázky na stavební práce a soupisu stavebních prací, dodávek a služeb s výkazem výměr, v účinných zněních).
6. Nedílnou součástí závazků zhotovitele dle této smlouvy je též zajištění všech podkladů, průzkumů a zkoušek potřebných pro zpracování projektové dokumentace v rozsahu nezbytném pro řádnou a oprávněnou realizaci stavby. Zejména se jedná o:
 - geodetické práce,
 - stavebně – technický průzkum,
 - provedení zkoušek a rozborů,
 - aktuální údaje Českého hydrometeorologického ústavu,
 - přírodovědný průzkum,
 - povodňový plán stavby,
 - plán BOZP zpracovaný koordinátorem BOZP,
 - statické posouzení navrhovaných a dotčených objektů a konstrukcí,
7. Nedílnou součástí závazků zhotovitele dle této smlouvy je rovněž osobní projednání projektované stavby se všemi dotčenými vlastníky a uživateli nemovitostí, s dotčenými orgány státní správy, se samosprávou, s vlastníky či správci inženýrských sítí a komunikací a s dalšími fyzickými a právními osobami dotčenými stavbou nebo jejím prováděním, a to včetně vypořádání jejich připomínek.
8. Zhotovitel též zajistí veškeré doklady potřebné stavebního povolení a pro realizaci stavby.
9. Zhotovitel prohlašuje, že je seznámen se všemi údaji potřebnými pro řádné provedení díla a že se před podpisem této smlouvy seznámil s povahou budoucího staveniště.
10. Autorský dozor bude prováděn formou kontrolní činnosti projektanta na stavbě – účasti autorizované osoby na stavbě dle potřeb objednatele (zpravidla při kontrolních dnech, kontrolních prohlídkách stavby, při předání a převzetí staveniště stavby, při předání a převzetí zhotovené stavby apod.). V rámci výkonu autorského dozoru dle této smlouvy bude zhotovitel kontrolovat soulad prováděné stavby s jím zhotovenou, ověřenou (schválenou) projektovou dokumentací, se stavebním povolením (územním rozhodnutím), jakož i s dalšími právními akty a vyjádřeními, které jsou pro realizaci stavby závazné a s nimiž byl objednatelem seznámen nebo s nimiž se seznámil v průběhu realizace této smlouvy; zjištění učiněná při této činnosti zhotovitel neprodleně zaznamená ve stavebním deníku, a to včetně svých návrhů a požadavků. Zhotovitel se ve stavebním deníku vždy vyjádří ke všem zápisům, které mohou mít vliv na shora uvedený soulad, a to formou jejich odsouhlasení, nesouhlasu nebo návrhu úprav dalšího postupu. K výkonu činnosti autorského dozoru bude zhotovitel vyzván

objednatel, a to alespoň 5 dní předem. Zhotovitel je povinen učinit úkon autorského dozoru v době objednatel stanovené, byl-li k němu dle předchozí věty včas vyzván.

11. Projektová dokumentace bude vyhotovena v množství:

pro stavební povolení a pro provádění stavby: 10 ks paré,

a 1 x v elektronické podobě (needitovatelné – formát pdf., editovatelné – formát docx. xlsx. dwg. dgn.) na USB Flash disku.

II.

Doba plnění

1. Zahájení prací na projektové dokumentaci: 1.10. 2020

Dílo (projektová dokumentace) bude provedeno (dokončeno a předáno) nejpozději do: 30.7. 2021

2. Dílo (jeho část) je provedeno, je-li způsobilé sloužit svému účelu a nevykazuje-li vady. Dílo (jeho část) má vadu, neodpovídá-li smlouvě. Objednatel není povinen převzít dílo (jeho část) vykazující závažné zjevné vady, popřípadě dílo (jeho část) nezpůsobilé sloužit svému účelu. Pokud zhotovitel připraví práce k odevzdání před sjednaným termínem, zavazuje se objednatel převzít je i v nabídnuté zkrácené lhůtě.
3. Autorský dozor bude zhotovitelem poskytován od předání a převzetí staveniště stavby, po dobu provádění stavby, jež je předmětem projektové dokumentace, a to do okamžiku vydání kolaudačního souhlasu, resp. oprávněného zahájení užívání stavby, jež je předmětem projektové dokumentace. Není-li kolaudační souhlas požadován, končí činnost autorského dozoru převzetím dokončené stavby objednatel.

III.

Cena za dílo a platební podmínky

1. Za řádně provedené dílo – projektovou dokumentaci dle čl. I. odst. 1.1. této smlouvy náleží zhotoviteli cena za dílo v celkové výši **376 000,- Kč** bez DPH, slovy Třístasedmdesátšesttisíckorunčeských bez DPH.

1.1. Právo na zaplacení ceny za dílo (dílčí plnění) vzniká zhotoviteli vystavením potvrzení objednatel o kontrole provedeného díla (dílčího plnění), které nevykazuje zjevné vady. Uplatní-li objednatel v přiměřené lhůtě od převzetí díla v potvrzení o kontrole provedeného díla (dílčího plnění) zjevné vady, vzniká zhotoviteli právo na zaplacení ceny díla (dílčího plnění) až po odstranění těchto vad.

1.2. V případech, že zhotovitel je plátce DPH, bude k ceně připočtena DPH ve výši dle příslušného právního předpisu.

1.3. Uvedená cena za dílo zahrnuje veškeré náklady zhotovitele na provedení díla – projektové dokumentace a poskytnutí všech práv a plnění dle této smlouvy, s výjimkou výkonu autorského dozoru (cena je stanovena bez autorského dozoru).

2. Za vykonaný autorský dozor se sjednává smluvní cena a to jako sazba za účast na stavbě. Sazba za účast na stavbě činí **2 600,- Kč** bez DPH (k této částce bude připočtena DPH ve výši dle příslušného právního předpisu – v případě, že je zhotovitel plátce DPH) za jednu účast zhotovitele na stavbě. V rámci této sazby je zahrnuta odměna za kontrolní činnost vykonanou zhotovitelem dle čl. I, odst. 10 v průběhu jednoho kalendářního dne a náhrada veškerých nákladů zhotovitele s takovou činností spojených, včetně nákladů na cestovné, stravné a případné ubytování.
3. Zálohy objednatel neposkytuje.
4. Cena za dílo (dílčí plnění) dle odstavce 1 bude zhotoviteli uhrazena na základě řádných daňových dokladů (faktur), vystavených zhotovitelem po dokončení díla (jednotlivých dílčích plnění)

zhotovitelem a jejich převzetí objednatelem, stvrzeným protokoly dle čl. III odst. 1.2 a čl. V. odst. 3 této smlouvy, a doručených objednateli ve třech vyhotoveních na adresu Lesy ČR, s.p., Správa toků – oblast povodí Dyje, Jezuitská 13, 602 00 Brno.

5. Cena za řádně vykonaný autorský dozor dle odstavce 2 bude objednatelem zhotoviteli hrazena vždy za všechny úkony výkonu autorského dozoru v období jednoho kalendářního měsíce, jež se považují za jedno dílčí zdanitelné plnění ve smyslu příslušných právních předpisů, a to na základě faktury (daňového dokladu) vystaveného zhotovitelem po uplynutí kalendářního měsíce, za nějž cena náleží, nejpozději do 15. dne kalendářního měsíce po takovém kalendářním měsíci následujícího, doručeného objednateli.
6. Splatnost faktur je 21 dní ode dne jejího doručení smluvní straně.
7. Objednatel je oprávněn zhotovitelem vystavenou fakturu vrátit bez proplacení, jestliže vyúčtování nevyhovuje stanoveným požadavkům, zejména pak:
 - jestliže faktura neobsahuje všechny náležitosti daňového dokladu nebo náležitosti dle této smlouvy,
 - nebyly-li vyúčtované práce provedeny, vykazují-li vady, nebo jsou-li účtovány neoprávněně.

IV.

Další práva a povinnosti smluvních stran

1. Projektovou dokumentaci vypracuje autorizovaná osoba v oboru stavby vodního hospodářství a krajinného inženýrství nebo v oboru stavby pro plnění funkcí lesa [REDACTED]
2. Zhotovitel projedná návrh technického řešení stavby na výrobních výborech, které s dostatečným předstihem svolá v průběhu zpracování projektové dokumentace, za účasti objednatele a dalších zúčastněných stran dotčených stavbou. Zápisy z výrobních výborů budou součástí dokladové části projektové dokumentace.
3. Zhotovitel se zavazuje provést odborný výklad v dokumentační komisi objednatele a předloží objednateli pro účely dokumentační komise konané před odevzdáním díla jedno paré projektové dokumentace v tištěné podobě a 1x její elektronickou podobu (fotodokumentace, textové zprávy, výkresy, doklady, rozpočet a VV), a to nejpozději 31 dní před termínem odevzdání PD. Objednatel si vyhrazuje po odevzdání PD pro projednání v DK 17 dnů na předběžné posouzení PD a svolání DK a následně před převzetím a odevzdáním díla 7 dnů na závěrečné posouzení PD.
4. Zhotovitel se zúčastní ústního jednání v rámci a stavebního řízení.
5. Nedílnou součástí projektové dokumentace (pro stavební povolení, pro ohlášení stavby a pro provádění stavby) bude soupis stavebních prací, dodávek a služeb s výkazem výměr (slepý rozpočet) a položkový (kontrolní) rozpočet s výkazem výměr. Soupis stavebních prací, dodávek a služeb s výkazem výměr a položkový rozpočet budou zpracované dle vyhlášky č. 169/2016 Sb., o stanovení rozsahu dokumentace veřejné zakázky na stavební práce a soupisu stavebních prací, dodávek a služeb s výkazem výměr. Výkaz výměr bude vypracován také samostatně, jako součást každého paré projektové dokumentace, přičemž u jednotlivých položek bude vždy uveden způsob a postup výpočtu a jejich popis. Postup výpočtu celkové výměry bude uveden s popisem odkazujícím na příslušnou grafickou nebo textovou část dokumentace, tak aby umožnil kontrolu celkové výměry.
 - 5.1. Součástí budou zahrnuty i položky vedlejších a ostatních nákladů vyplývající ze zpracované projektové dokumentace a z požadavků objednatele jako samostatný stavební objekt (včetně případného rozlišení dle charakteru finančních prostředků).
 - 5.2. Pokud budou součástí soupisu prací a položkového rozpočtu stavby stavební práce definované „R“ položkou, bude v samostatné příloze provedena kalkulace a rozbor každé takovéto položky.
6. Soupis prací bude stanovovat podrobný popis všech stavebních prací, dodávek či služeb nezbytných k úplné realizaci předmětu veřejné zakázky. Položky soupisu prací budou popsány v podrobnostech jednoznačně vymezujících obsah požadovaných stavebních prací, dodávek či služeb. Soupis prací bude vypracován v aktuální cenové soustavě ÚRS. Elektronická podoba soupisu prací bude splňovat

požadavky pro zadávání veřejné zakázky ve smyslu zákona č. 134/2016 Sb., o zadávání veřejných zakázek.

7. Položkový rozpočet stavby (kontrolní rozpočet), včetně souhrnu a krycího listu bude obsažen v paré č. 1 a 2 projektové dokumentace. Položkový rozpočet stavby bude vypracován v cenové soustavě ÚRS a v cenové úrovni platné k termínu odevzdání prací. Bude-li zhotovitel v prodlení s řádným dokončením díla a jeho předáním objednateli, předá objednateli řádně dokončené dílo v podobě s položkovým rozpočtem vypracovaným v cenové soustavě ÚRS platné ke dni předání řádně dokončeného díla objednateli.
8. Zhotovitel projedná s vlastníky pozemků (staveb), jež mají být stavbou dle projektové dokumentace dotčeny, podmínky udělení souhlasu s realizací stavby a zajistí jejich vyjádření v uvedeném směru. Výsledky tohoto projednání sdělí objednateli a zároveň mu předá vyjádření dle věty první.
9. Projektová dokumentace bude obsahovat (v části Zásady organizace výstavby) posouzení, zda práce a činnosti vykonávané na stavbě budou podléhat povinnosti zpracování plánu bezpečnosti a ochrany zdraví při práci na staveništi a povinnosti určit potřebný počet koordinátorů bezpečnosti a ochrany zdraví při práci (BOZP) ve fázi přípravy díla. Pokud bude nutné určit koordinátora BOZP, objednatel jej na vlastní náklady určí a zhotovitel poskytne koordinátorovi potřebnou součinnost.
10. Plán bezpečnosti a ochrany zdraví při práci na staveništi bude součástí projektové dokumentace a bude zpracován koordinátorem dle přílohy č. 6 nařízení vlády č. 591/2006 Sb., o bližších minimálních požadavcích na bezpečnost a ochranu zdraví při práci na staveništích
11. Statické výpočty, hydrotechnické výpočty a výkazy výměr budou vypracovány tak, aby byly kontrolovatelné. Vždy bude uveden postup výpočtu a vstupní parametry, u výkazu výměr s odkazujícím popisem na příslušnou grafickou nebo textovou část projektové dokumentace.
12. Projekt bude členěn na stavební objekty dle požadavků objednatele a podle charakteru finančních prostředků. Všechny stavební objekty budou zaříděny do druhu a oboru stavebnictví dle klasifikace stavebních objektů.
13. Originály všech dokladů budou součástí paré č. 1 projektové dokumentace.
14. Zhotovitel souhlasí s rozmnožováním projektové dokumentace pro potřeby zajištění přípravy stavby a pro zadání a provádění stavby.

V.

Předání a převzetí díla, odpovědnost za vady, záruka za jakost

1. Místem odevzdání díla (dílčího plnění) dle této smlouvy jsou Lesy ČR, s.p., Správa toků – oblast povodí Dyje, Jezuitská 13, 602 00 Brno.
2. Zjistí-li objednatel v rámci kontroly prováděných prací nedostatky, vyzve zhotovitele k jejich odstranění. Tím není dotčena lhůta (lhůty) dle čl. II odst. 1 této smlouvy.
3. O předání a převzetí díla (jednotlivých dílčích plnění) bude učiněn datovaný zápis do protokolu a potvrzen oběma smluvními stranami. Bude-li dílo vykazovat závažné zjevné vady, popř. nebude-li způsobilé sloužit svému účelu, vyznačí objednatel tuto skutečnost do protokolu, popř. do potvrzení o kontrole provedeného díla, se specifikací zjištěných vad. V takovém případě se má zato, že k předání díla nedošlo.
4. Zhotovitel odpovídá objednateli za správnost, celistvost a úplnost jím zpracované projektové dokumentace, za správnost, celistvost, úplnost a bezpečnost stavby provedené podle jím zpracované projektové dokumentace a proveditelnost stavby podle této dokumentace, jakož i za technickou a ekonomickou úroveň projektu technologického zařízení, včetně vlivů na životní prostředí. Záruku za jakost v rozsahu dle předchozí věty zhotovitel objednateli poskytuje na dobu 5 let od vydání kolaudačního souhlasu k užívání stavby, jež je předmětem projektové dokumentace zhotovené dle této smlouvy, nejdéle však na dobu 10 let od převzetí takové projektové dokumentace objednatelem *
5. Zhotovitel je povinen nejpozději do 14 dnů po obdržení oznámení vady písemně oznámit objednateli, zda vadu díla uznává či neuznává. Pokud tak neučiní, platí, že vadu uznává. Neuplatní-li objednatel písemně při oznámení vady jiné právo z odpovědnosti za vady, platí, že požaduje odstranění vady.

- Neoznámí-li objednatel písemně zhotoviteli jinak, platí, že objednatel požaduje odstranění vady dodáním chybějící věci, je-li možno vadu odstranit dodáním chybějící věci, nebo opravou věci (díla), je-li možné vadu odstranit opravou věci (díla). Vadu je zhotovitel povinen odstranit nejpozději do 30 dnů od jejího oznámení objednatelem, není-li dohodnuto jinak. Uplatní-li objednatel u zhotovitele právo na přiměřenou slevu z ceny za dílo, je zhotovitel povinen slevu poskytnout (vrátit objednateli část již zaplacené ceny za dílo odpovídající výši uplatněné slevy) do 30 dnů od jejího uplatnění.
6. Zhotovitel je povinen vydat objednateli potvrzení o tom, kdy objednatel právo z odpovědnosti za vady uplatnil, co je obsahem reklamace a jaký způsob vyřízení reklamace objednatel požaduje, jakož i potvrzení o datu a způsobu vyřízení reklamace a dále potvrzení o provedení opravy a době jejího trvání, případně písemné odůvodnění zamítnutí reklamace.
 7. Zhotovitel je povinen nahradit objednateli veškeré náklady, jež objednatel účelně vynaložil v souvislosti s uplatněním práva z odpovědnosti za vady a odstraňováním vady. Tuto náhradu poskytne zhotovitel na účet objednatele, a to na základě objednatelem řádně vystaveného daňového dokladu (faktury), doručeného zhotoviteli, se splatností 21 dnů ode dne doručení. V případě, že faktura nebude mít odpovídající náležitosti, je zhotovitel oprávněn zaslat ji ve lhůtě splatnosti zpět objednateli k doplnění, aniž se tak dostane do prodlení s platbou; lhůta splatnosti počíná běžet znovu od doručení náležitě doplněných či opravených dokladů zhotoviteli.
 8. Zhotovitel odpovídá za škody vzniklé v důsledku vad projektové dokumentace.

VI.

Smluvní pokuty

1. V případě prodlení zhotovitele s dokončením a předáním díla (dílčího plnění) dle čl. II. odst. 1 této smlouvy zaplatí zhotovitel objednateli smluvní pokutu ve výši 0,2 % z ceny za dílo (dílčí plnění) bez DPH za každý, byť i započatý, den prodlení.
2. V případě porušení povinnosti stanovené čl. IV. odst. 3 této smlouvy (zhotovitel nepředloží objednateli ve stanoveném termínu dohodnutá paré projektové dokumentace pro účely dokumentační komise) je zhotovitel povinen zaplatit objednateli smluvní pokutu ve výši 2 % z ceny za dílo (dílčí plnění) bez DPH.
3. V případě porušení povinnosti stanovené čl. I. odst. 10 této smlouvy zhotovitelem zavazuje se zhotovitel zaplatit objednateli smluvní pokutu ve výši 5 000,- Kč za každou neúčast autorizované osoby na stavbě dle potřeb objednatele.
4. V případě prodlení zhotovitele s odstraněním vady dle čl. V. odst. 5 této smlouvy je zhotovitel povinen zaplatit objednateli smluvní pokutu ve výši 1 000,- Kč za každý, byť i započatý, den prodlení.
5. V případě, že zhotovitel nesplní závazky plynoucí z této smlouvy a dílo či jeho část z důvodů spočívajících na jeho straně řádně nedokončí a nepředá objednateli, je povinen, vyjma případů uvedených v čl. VII. odst. 2 této smlouvy, zaplatit objednateli smluvní pokutu ve výši 25 % z celkové částky za dílo bez DPH.
6. Smluvní pokuty mohou být kombinovány (tzn., že uplatnění jedné smluvní pokuty nevylučuje souběžné uplatnění jakékoliv jiné smluvní pokuty).
7. Úhradu smluvní pokuty provede zhotovitel na účet objednatele, a to na základě objednatelem řádně vystaveného daňového dokladu (faktury), doručeného zhotoviteli, se splatností 21 dnů ode dne jeho vystavení. K faktuře musí být přiloženo oznámení o uplatnění smluvní pokuty obsahující popis a časové určení události, která v souladu se smlouvou zakládá právo objednatele smluvní pokutu požadovat. V případě, že faktura nebude mít odpovídající náležitosti, je zhotovitel oprávněn zaslat ji ve lhůtě splatnosti zpět objednateli k doplnění, aniž se tak dostane do prodlení s platbou; lhůta splatnosti počíná běžet od doručení náležitě doplněného či opraveného dokladu zhotoviteli.

VII.

Odstoupení od smlouvy

1. Objednatel i zhotovitel jsou oprávněni odstoupit od této smlouvy v případech a za podmínek stanovených občanským zákoníkem anebo touto smlouvou.
2. Zhotovitel je oprávněn odstoupit od této smlouvy zejména v případě, pokud mu objednatel i přes předchozí písemnou výzvu v dodatečně poskytnuté, přiměřené lhůtě neposkytne součinnost nutnou pro řádnou realizaci díla dle této smlouvy, anebo pokud je objednatel v prodlení s platbou ceny za dílo (dílní plnění) po dobu delší než jeden měsíc.
3. Objednatel je oprávněn odstoupit od této smlouvy zejména v případě:
 - provádění prací v rozporu s touto smlouvou,
 - pokud je zhotovitel v úpadku,
 - v případě prodlení zhotovitele s dokončením a předáním díla (dílního plnění) dle čl. II. odst. 1 této smlouvy delšího než 2 měsíce,
 - jestliže z chování zhotovitele, postupu prací nebo jiných okolností nepochybně vyplývá, že povinnost zhotovitele bude porušena způsobem, který zakládá právo objednatele od této smlouvy odstoupit.
4. Objednatel je oprávněn od této smlouvy odstoupit (v rozsahu dosud neposkytnutých plnění) rovněž v případě, že se nepodaří zajistit uzavření příslušných smluv se všemi vlastníky pozemků, jež mají být dotčeny stavbou, jejíž projektová dokumentace má být zhotovena na základě této smlouvy, tak aby stavba byla realizována a zůstala ve vlastnictví státu s právem hospodařit objednatele, přičemž objednatel o této skutečnosti písemně informuje zhotovitele nejpozději spolu s odstoupením. V takovém případě náleží zhotoviteli cena za práce skutečně a řádně provedené do okamžiku odstoupení; při určení této ceny se vychází z ceny odpovídajícího dílního plnění dle čl. III. této smlouvy.
5. Vzájemná práva a povinnosti smluvních stran se v případě ukončení této smlouvy řídí ustanoveními občanského zákoníku, nestanoví-li smlouva něco jiného.

VIII.

Závěrečná ujednání

1. Tato smlouva nabývá platnosti a účinnosti dnem jejího podpisu oběma smluvními stranami. V případě, že se na tuto smlouvu vztahuje povinnost uveřejnění prostřednictvím registru smluv dle zákona č. 340/2015 Sb., o zvláštních podmínkách účinnosti některých smluv, uveřejňování těchto smluv a o registru smluv (zákon o registru smluv), v rozhodném znění, a je-li dle uvedeného zákona účinnost této smlouvy vázána na její uveřejnění, nabývá tato smlouva účinnosti nejdříve dnem uveřejnění.
2. Otázky smluvně neupravené se řeší dle ustanovení občanského zákoníku.
3. Tuto smlouvu je možno měnit pouze oboustranně schválenými písemnými dodatky.
4. O změnách oprávněných osob nebo jejich kontaktních údajů a změnách bankovního spojení se smluvní strany bez zbytečného odkladu písemně informují.
5. Smluvní strany prohlašují, že předem souhlasí s možným zpřístupněním či zveřejněním (uveřejněním) celé této smlouvy v jejím plném znění.
6. Smluvní strana je povinna upozornit druhou smluvní stranu na takové informace a údaje ve smlouvě, které nemohou být zpřístupněny nebo zveřejněny (uveřejněny), neboť ochrana takových informací a údajů je vyžadována podle zvláštních právních předpisů.
7. Smluvní strany níže svým podpisem stvrzují, že v průběhu vyjednávání o této Smlouvě vždy jednaly a postupovaly čestně a transparentně a současně se zavazují, že takto budou jednat i při plnění této Smlouvy a veškerých činnostech s ní souvisejících.

Smluvní strany se dále zavazují vždy jednat tak a přijmout taková opatření, aby nedošlo ke vzniku důvodného podezření na spáchání trestného činu či k samotnému jeho spáchání (včetně formy účastenství), v důsledku tedy jednat tak, aby kterékoli ze smluvních stran

nemohla být přičtena odpovědnost podle zákona č. 418/2011 Sb., o trestní odpovědnosti právnických osob a řízení proti nim, nebo nevznikla trestní odpovědnost fyzických osob (včetně zaměstnanců) podle zákona č. 40/2009 Sb., trestní zákoník, případně aby nebylo zahájeno trestní stíhání proti jakékoliv ze smluvních stran včetně jejich zaměstnanců podle platných právních předpisů.

Lesy ČR za tímto účelem vytvořily tzv. Criminal compliance program Lesů České republiky, s.p. (viz www.lesy-cr.cz), a v jeho rámci přijaly závazek vymezovat se proti jakémukoli protiprávnímu a neetickému jednání a nastavily postupy k prevenci a odhalování takového jednání.

8. Smluvní strany shodně prohlašují, že se řádně seznámily s uvedenými smluvními podmínkami a bezvýhradně s nimi souhlasí. Nedílnou závaznou součástí smlouvy jsou i její přílohy.
9. Smlouva je vyhotovena ve čtyřech stejnopisech, z nichž každá ze stran obdrží po dvou.

V Brně dne 13.10.2020

V Brně dne: 7.10.2020

od 1.10.2020 převzetím řízením

Lesy České republiky, s. p.
 Ing. Dagmar Vašíková
 vedoucího Správy toků
 oblast povodí Dyje

České republiky, s.p. [03]
 Sídlo: P. J. Šafaříkova 1126/15, Nový Hradec Králové
 IČ: 42196451, DIČ: CZ42196451
 Správa toků - oblast povodí Dyje
 Jezuitská 14/12, Brno-město, 602 00 Brno

Zhotovitel

Hydroprogress, s.r.o.
 Sevastopolská 338/6, 625 00, Brno
 IČ: 04449461, DIČ: CZ04449461

Příloha č. 1 – Zadávací list projekčních prací spolu s nabídkovým rozpočtem

AD PRO ZPRACOVÁNÍ NÁVRHU CENY

(náklady na projektové práce a AD dle určených podmínek)

zvev akce:

VN Hostim

Práce	Cena bez DPH (Kč)	DPH(21 %) Kč,-
I. Zajištění podkladů pro návrh technického a konstrukčního řešení		
1. Geodetické a kartografické výkony - komplet	27000	
2. Práce průzkumné - komplet (STTP + diagnostika betonových konstrukcí)	99000	
3. Zajištění odběrů vzorků a laboratorní vyhodnocení	85000	
4. údaje Českého hydrometeorologického ústavu	10000	
I. Celkem	221000	
II. Projektová dokumentace DSP + DPS		
5. Inženýrská činnost (zajištění dokladů, stanovisek, výjádření, rozhodnutí atd.)	35000	
7. Vypracování dokumentace pro stavební povolení a provedení stavby (projednání a odsouhlasení dokumentační komisí)	120000	
II. Celkem	155000	
I. a II. Celkem	376000	
III. Autorský dozor		
1. Jedna účast na stavbě	2600	

předpoklad účastí na stavbě - 8x

Zpracoval:

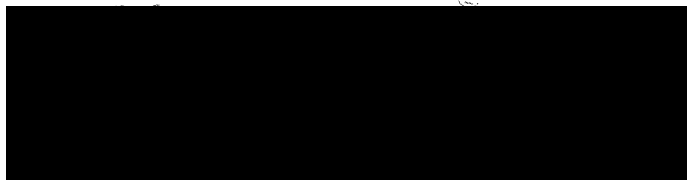


V(e):

BRNE

Dne:

15.9.2020



LESY ČESKÉ REPUBLIKY, s.p.
Správa toků – oblast povodí Dyje
Zadávací list projekčních prací – PD,

Název akce: VN Hostim

Stupeň PD: Projektová dokumentace pro stavební povolení a provádění stavby

Místo: Hostim

Obec s rozšířenou působností: Znojmo

Kraj: Jihomoravský

Katastrální území: Hostim

Název toku: Nedveka

ČHP.: 4-14-03-0100

IDVT: 10203418

Druh prací: odbahnění části nádrže, kompletní rekonstrukce a opravy sdruženého objektu v hrázi (sanace betonových a kovových konstrukcí (opravy a rekonstrukce (výměny) manipulačních a technologických prvků objektu.

Vymezení území: stávající vodní nádrž - hráz v ř. km 10,350

Popis stávajícího stavu:

Průtočná VN v provozu od roku:

1987

Plocha

7,08ha

Objem

227 000 m³

Hráz typ délka – výška

zemní homogenní/91,2/6,3

Q₁₀₀

30 m³.s⁻¹

Objekty

sdružený objekt – Typ HDP, jednostupňový

Hráz:

- Sypaná hráz z místních materiálů, zonální zemní, se středním svislým jádrem z jílovité hlíny. Podélná osa hráze je přímá.

Konstrukční prvek hráze tvoří část stabilizační (hutněná zemina písčitošterky s příměsí jílu. Těsnící jádro je středové, svislé (hutněná jílovitá zemina). Těsnící jádro v úrovni základové spáry navazuje na těsnící koberec ve dně zátopy. Součástí vzdušného líce hráze je patní drén s flexibilním drenážním potrubím DN 100. Drenážní potrubí je překryto přítěžovací lavicí – hutněná zemina. Hrází, na vzdušné straně vede závlahové ocelové potrubí DN 300.

Konstrukce hráze nevykazuje žádné zjevné závady.

Sdružený objekt (funkční blok):

- Sdružený objekt – Typ HDP, jednostupňový, výpusti 2x DN 400 a 1x DN 300. Objekt je situován při levé části hráze. Objekt se skládá z:
 - Přívodní koryto: je zčásti zemní v délce 50m a zčásti jako betonový žlab délky 12m. Betonový žlab navazuje přímo na armaturní šachtu.
 - Vtoková část – armaturní šachta: skládá se z předsunutých pilířů, které spolu tvoří armaturní šachtu. V armaturní šachtě jsou dvě komory, ve kterých jsou osazeny na vtoku ocelové profily U 120 pro založení česlové stěny a dlužové stěny. V armaturní šachtě se nachází dva uzávěry spodních výpustí (třmenová šoupata DN 400), které jsou ovládány třmenovou tyčí z manipulační plošiny. V komoře je také osazen šoupátkový uzávěr DN 300 odběrného potrubí pro závlahy. V základu pravého pilíře je umístěno ocelové potrubí DN 300, které slouží jako spodní výpust pro vyprázdnění celé nádrže. Potrubí je vyústěno do vývaru. Na tomto potrubí je na obou koncích osazeno vřetenové šoupě DN 300
 - Hrázová část: je provedena jako žlabový bezpečnostní přeliv a odpadní štola, která navazuje na vývar. Přelivné stěny jsou délky 11,75m. Uprostřed přelivné hrany je posazen nosný pilíř manipulační lávky, která umožňuje vstup na manipulační plošinu armaturní šachty. Výška přelivných hran je 4,25 – 4,54 m. Na žlab bezpečnostního přelivu navazuje odpadní štola délky 9,5m. Tento betonový objekt je ukončen zaústěním do vývaru.
 - Vývar: je proveden jako betonové koryto se stěnami ve sklonu 1:1. Šířka dna vývaru je proměnlivá a to 3 – 4,5m. Do vývaru je také zaústěn patní drén hráze. Vývar je ukončen stabilizačním prahem ve kterém je umístěn měrný profil.

- Úprava koryta: na vývar navazuje upravené koryto vodního toku s vytvořenou drsností osazením kamenů na štět. Délka upraveného koryta je 26 m, šířka ve dně 4,5m a sklon svahů 1:1,75.

Betonové konstrukce předmětného vodního díla vykazují téměř všechny typické vady betonu (poruchy a poškození) jako jsou např. trhliny, praskliny, karbonatace betonu, výluhy solí, rozpad působením mrazu atd. Narušení je zejména patrné na exponovaných přelivných hranách objektu a ve vývaru. Ovládací prvky vodního díla tj. šoupata a česle jsou zkorodovaná s výrazně omezenou nebo obtížnou manipulací.

Ostatní ocelové konstrukce jako např. zábradlí, žebříky, plošiny aj prvky jsou rovněž narušeny korozí.

Zátopa:

- Při zásobní hladině M_z na kótě 385,00 m n.m. je plocha hladiny 6,4 ha. Objem vody v nádrži při této hladině činí 227 600 m³. Max. hloubka vody v nádrži při hladině $M_z = 385,00$ m n.m. činí 6,25 m (upravené dno nádrže na kótě 378,75 m n.m.). Objem vody v nádrži při maximální hladině $M_{max} = 385,70$ m n.m. je 295 600 m³, při zatopené ploše 7,72 ha. Na nádrži je stanoven prostor stálého nadržení na kótě 382,00 m n.m. Tento prostor musí být při běžném hospodaření na nádrži zachován.

Při vypuštěné nádrži byly zjištěny nánosy sedimentů v délce cca 100 m v okolí hráze o průměrné výšce 1 m – viz situace se zákresem.

Popis návrhu a požadavků investora

Vypracovat PD na rekonstrukci a opravu konstrukce sdruženého objektu (bezpečnostního přelivu, odpadní štol, odpadního koryta a vývaru, vtokového objektu, výpustného a závlahového potrubí a uzávěrů včetně opravy a nátěrů zábradlí, lávek a žebříků.

Rozsah rekonstrukce a oprav objektu bude upraven na základě podrobného stavebně technického průzkumu (dále jen STP) viz část Průzkumné práce. Rovněž bude provedena revize stavu a funkčnosti patních a odvodňovacích drenů a dle výsledku navržena případná oprava.

Projektový návrh je dělen na čtyři stavební objekty:

SO 01 – betonové konstrukce

- betony: na základě závěrů z provedeného STP stávajících betonových konstrukcí navrhnout technologický postup sanace tohoto objektu – tzn. navrhnou postup u lokálních a plošných sanací konstrukcí dle hloubky poškození betonů, očištění povrchů před sanací, specifikace opravných materiálů – jak betonů, malt, injektáží, stavební chemie apod.,
- obnažená ocelová armatura: navrhnout technologický postup její sanace (odstranění koroze, pískování, chemické ošetření, nátěry, betonáž apod.),

SO 02 manipulační prvky, uzavírací šoupata, od vzdušňovací prvky, ocelové potrubí

- na základě provedeného STP a vyhodnocení stavu stávajících prvků, navrhnout technologický postup opravy, rekonstrukce či výměny těchto objektů včetně ochranných prvků před korozí. Je možné navrhnout i jiný způsob odběru vod než stávající (stávající způsob není v souladu s původní PD).

SO 03 ocelové konstrukce

- navrhnout řešení a technologické postupy pro opravu stávajících ocelových konstrukcí – tj. zábradlí, pochozí rošty, ocelové nosníky, žebříky a jiné zámečnické výrobky. Bude tedy navržen způsob odstranění rzi, ošetření nátěry, nové ukotvení prvků atd. Současně budou navrženy i typy použitých nových materiálů (použití nekorodujících materiálů), typ barviv atd.,

SO 04 sediment

- v rámci stavby dojde i k částečnému odstranění sedimentů minimálně do vzdálenosti 100 m od tělesa hráze a to včetně zajištění uložení těchto sedimentů. Zhotovitel navrhne technologický postup prací včetně odvozních tras, způsobu uložení, rozhrnutí, osetí apod.

Předpokládaný náklad na stavbu: **15 000 tis.** Kč bez DPH

Termín předání a převzetí díla - projektu: 30.7. 2021

Na základě výsledku průzkumu předloží zhotovitel koncept projektu k projednání na výrobním výboru svolaném projektantem do: 15.12.2020

Případné návrhy změn (vyplývající z výsledků projednávání návrhu technického řešení) objednatelem schváleného konceptu budou zhotovitelem znovu předloženy k projednání.

Projekt bude vyhotoven v 10 samostatných paré a v jednom vyhotovení v elektronické (digitální) podobě).

Projektová dokumentace bude zpracována podle vyhlášky č. 499/2006 Sb. v platném znění. Projektová činnost bude prováděna dle ustanovení § 159 stavebního zákona. Projektová dokumentace bude zpracována v podrobnostech umožňujících zadání veřejné zakázky (dle zákona č. 137/2006 Sb., a vyhlášky č. 230/2012 Sb.).

Projektová dokumentace pro ohlášení a provádění stavby bude zpracována minimálně v rozsahu a obsahu dokumentace pro provádění stavby a dokumentace skutečného provedení stavby.

Podklady poskytnuté objednatelem:

- původní projektová dokumentace z roku 1986 vypracovaná Hydroprojekt
- zápis TBD ze dne 29.11. 2019
- rozbor sedimentů

Rozšíření PD o požadavky investora – požadované doklady:

- geodetické práce:
 - vytyčení plochy určené k odstranění sedimentů včetně zaměření výšky stávajících sedimentů, zaměření výšek návrhového dna a výpočet množství sedimentu – viz situace se zákresem
 - zaměření výšky hráze a stávajícího sdruženého objektu, tyto údaje zpracovat do PD

Požadujeme výškopis (BPV) a polohopis (v souřadnicovém systému JTSK), vyhotovené geodetické podklady pro projektovou činnost budou předány objednateli jako samostatná složka v tištěné a elektronické podobě na CD (formáty *.pdf, *.dxf, *.dgn, *.dwg a soupis geodetických bodů v *.txt), včetně zřízení a zaměření všech bodů, které byly použity pro účely projektování a mohou být využity při vytyčovací, kontrolní a dokumentační činnosti.

- průzkumné práce: Pro průzkum vnějších částí konstrukcí a pro zaměření sedimentů objednatel zajistí v termínu od 1.9.2020 postupné snižování vodní hladiny až na kótu dna nádrže – 380,20 m.n.m.

- sediment

dle výsledků rozborů sedimentů, které nechá vypracovat zadavatel a zhotoviteli výsledky předá, bude řešeno nakládání se sedimenty. Jako nejvhodnější místo k uložení bude bráno místo s nejnižšími náklady za uložení (dopravní vzdálenost, poplatek za uložení, úprava ploch ...). Zadavatel upřednostní uložení na zemědělskou půdu, v případě kladných výsledků rozboru sedimentů. Zhotovitel je povinen písemně dokladovat jednání o místě uložení sedimentů. Uložení sedimentu doporučujeme přednostně projednat s obcí. V případě uložení sedimentů mimo oficiální skládky zajistí zhotovitel sepsání smlouvy o uložení s vlastníkem pozemku. Zhotovitel rovněž zajistí souhlasy vlastníků pozemků s přístupem-přijezdem k místu uložení.

- Stavebně technický průzkum - diagnostika betonových konstrukcí:

Bude provedeno in situ spektrum standardních zkoušek, které se zaměří na:

- odběr jádrových vývrtů,
- stanovení pevnosti betonu v tlaku destruktivně i nedestruktivně,
- stanovení tahové pevnosti betonu,
- stanovení tloušťky krycí a zkarbonatované vrstvy destruktivně i nedestruktivně tak, aby bylo možné posoudit korozní stav výztuže,
- provedení zkoušek mrazuvzdornosti (ne CHRL),,
- provedení vizuálního hodnocení objektu a rozsah vizuálně patrných poruch bude graficky

zaznamenán.

Provedení detailního průzkumu, diagnostiky a vyhodnocení stavebně-technického stavu bude minimálně zahrnovat:

1. Prohlídku povrchu konstrukce, zaměřenou především na porušení povrchu tekoucí vodou a degradaci betonu
2. Na základě prohlídky bude proveden výběr charakteristických míst pro odběr jádrových vrtů, výběr charakteristických míst pro sekané sondy, výběr charakteristických míst pro stanovení kvality betonu a homogenity nedestruktivně Maškovým špičákem a výběr charakteristických míst pro stanovení tloušťky krycí vrstvy betonu nad výztuží
3. Provedení odběru jádrových vývrtů z nosných konstrukcí o průměru 100 mm, vzhledem k ploše stávajících konstrukcí je min. odběr 6 vzorků pro ověření pevnosti v tlaku a mrazuvzdornosti (případně průběhů trhlin).
Provedení odběru jádrových vývrtů z nosných konstrukcí o průměru 44 mm, vzhledem k ploše stávajících konstrukcí je min. odběr 10 vzorků pro ověření pevnosti v tlaku.
Místa, kde budou provedeny vrty, budou vizuálně označeny signální barvou.
4. Na základě prohlídky bude proveden výběr míst a provedení sekaných sond s ověřením stavu, polohy a druhu výztuží. Minimální počet – 6 ks sekaných sond. Místa, kde budou provedeny sondy, budou vizuálně označeny signální barvou odlišnou od označení vrtů.
5. Ověření krycí vrstvy výztuží nedestruktivní metodou (elektromagnetickým přístrojem, ultrazvukem apod.) a to na min. ploše 60 m².
6. Ověření hloubky karbonatace betonů pomocí fenolftaleinu a 10% roztokem HCl. Místa ověření budou vizuálně označeny signální barvou odlišnou od označení vrtů a sond.
7. Na základě prohlídky bude proveden výběr míst a provedení odtrhových zkoušek na vnitřním povrchu konstrukce. Minimální počet 30 ks.
8. Stanovení kvality betonu a homogenity nedestruktivně Schmidovým kladívkem. Minimální počet 40 x.
9. Místa pro odběr jádrových vrtů, pro provedení sekaných sond, pro ověření karbonatace betonů, pro provedení odtrhových zkoušek budou před vlastním prováděním odsouhlasena zástupcem zadavatele na svolaném výrobním výboru.
10. Zapravení jádrových vývrtů, sekaných sond a míst, kde byly prováděné odtrhové zkoušky.
11. Zjištění pevnosti odebraných vzorků betonů, včetně zakoncování vzorků, orientačního ověření degradace betonu a zpracování protokolů laboratoří stavebních hmot. Orientační hloubka karbonatace bude vztažena k poloze výztuží, ověřené sekanými sondami.
12. Zpracování závěrečné zprávy o stavu konstrukce a doporučení pro její sanaci laboratoří stavebních hmot.

Laboratorní zkoušky budou provedeny v akreditované laboratoři.

Před prováděním výše uvedených zkoušek zhotovitel ve spolupráci s objednatelem vyznačí místa odebírání vzorků a provádění zkoušek. Je možné navrhnout i jiné typy zkoušek, měření nebo jejich provádění. Veškeré změny, ale musí být předem odsouhlaseny objednatelem.

- manipulační objekty, uzavírací šoupata, odvodušňovací prvky, ocelové potrubí:

provést prohlídku stávajících ovládacích prvků se zaměřením na rozsah a hloubku koroze, funkčnost a obtížnost manipulace, stav ovládacích táhel, funkčnost odvodušňovacích prvků atd.

- ocelové konstrukce:

provést prohlídku stávajících ocelových konstrukcí se zaměřením na rozsah a hloubku koroze, ukotvení prvků a jiného poškození. Posoudit, zda splňují obecné bezpečnostní předpisy a nejsou nebezpečné pro zdraví či život ohrožující v celém rozsahu předpokládané životnosti.

PD a návrhy prací budou vyhotoveny na základě platných norem a technických podmínek pro sanace betonových konstrukcí TP SSBK.

Části PD - upřesnění požadavků Projektová dokumentace pro stavební povolení a provádění stavby bude obsahově členěna dle příslušné vyhlášky:

- technická zpráva, doplněná o technické specifikace,
- průvodní zpráva, včetně uvedení seznamu dotčených vlastníků pozemků a staveb,
- fotodokumentace s odpovídajícím popisem,
- přehledná mapa povodí (*mapa 1: 50 000*),
- statické výpočty (bude uveden postup výpočtu), výpočty provede autorizovaná osoba v oboru statika a dynamika staveb, případně v oboru mosty a inženýrské konstrukce,
- podrobná situace stavby 1:500,
- příčné profily 1:250/100
- vzorové příčné profily,
- výkresy objektů, kde budou detailně zaznamenány místa a druhy provedených zkoušek (barevně odlišeno) (např. 1:50)
- výkresy objektů s detailním uvedením sanací betonových konstrukcí, např. jejich reprofílace apod. (graficky a barevně odlišeno) (např. 1:50),
- prováděcí výkresy podrobností - detailů konstrukcí – uložení - kotvení výztuží, dilatace, pracovní spáry, osazení zábradlí, apod
- prováděcí výkresy pomocných a dočasných konstrukcí (např. bednění, pažení, převádění vody, lešení, přístupy apod.) 1:50/25
- situace vložená do katastrální mapy, (požadavek na DKM - digitální katastrální mapa neexistuje-li, tak na KMD - katastrální mapa digitalizovaná nebo přenos návrhu stavby do katastrální mapy - transformace mapy do stavu KN a PK),
- zásady organizace výstavby, včetně situace se zákresem staveniště, zařízení staveniště přístupů, skládek apod.,
- technické charakteristiky, popisy a podmínky provádění stavebních prací, technologické postupy s odkazy na příslušné předpisy a normy,
- seznam pobřežníků, výpisy dotčených parcel a jejich vlastníků s uvedením způsobu dotčení (využití),
- výkaz výměr (u jednotlivých položek bude vždy uveden způsob a postup výpočtu a jejich popis) s odkazujícím popisem na příslušnou grafickou nebo textovou část projektové dokumentace, ve které bude možné daný výpočet jednoznačně ověřit,
- soupis stavebních prací, dodávek a služeb s výkazem výměr (slepý rozpočet), včetně položek vedlejších a ostatních nákladů investora vyplývajících ze zpracování projektové dokumentace a požadavků objednatele, soupis prací bude vypracován v cenové soustavě ÚRS, elektronická podoba soupisu prací bude splňovat požadavky pro zadávání veřejné zakázky, elektronická podoba soupisu bude zpracována v otevřeném formátu XLSX,
- dílčí a souhrnné rozpočty (kontrolní rozpočet), budou obsaženy v paré č. 1 a 2 projektové dokumentace, budou vypracovány v **cenové soustavě ÚRS** a v cenové úrovni platné k termínu odevzdání prací, bude-li zhotovitel v prodlení s řádným dokončením díla a jeho předáním objednateli, předá objednateli řádně dokončené dílo v podobě s položkovým rozpočtem vypracovaným v cenové soustavě ÚRS platné ke dni předání řádně dokončeného díla objednateli,
- v případě potřeby použití položek neobsažených v cenové soustavě ÚRS (tzv. „R“ položek) bude předložena a objednatelem odsouhlasena individuální kalkulace a rozbor takovýchto položek,
- plán bezpečnosti a ochrany zdraví při práci na staveništi vypracovaný koordinátorem BOZP. Plán BOZP musí splňovat jak všeobecné zásady, tak i specifické – vyplývající z projekčního návrhu a technologie výstavby,
- návrh havarijního plánu
- návrh povodňového plánu odsouhlasený příslušným vodoprávním úřadem
- v případě, že dle rozboru sedimentů bude možno tyto sedimenty ukládat na zemědělskou půdu, bude součástí PD situace, kam se budou sedimenty ukládat včetně přístupových tras
- jednoduchý přírodovědný průzkum dotčených pozemků jehož výsledkem bude soupis zvláště chráněných rostlin a živočichů nacházejících se na dotčených pozemcích včetně návrhu možných opatření pro odstranění či zmírnění negativních vlivů na zvláště chráněných rostlin a živočichů při realizaci stavby,

Požadovaný obsah dokladové části:

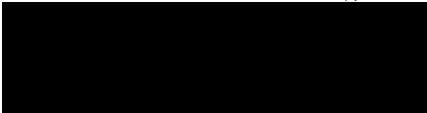
- * zápisy z výrobních výborů,
- * aktuální údaje Českého hydrometeorologického ústavu,
- * STP konstrukcí posuzovaného díla, který bude obsahovat protokoly laboratorních zkoušek betonů s jejich popisem a vyhodnocením a fotodokumentací. Tento elaborát bude obsahovat i celkový závěr a doporučení pro sanaci betonových konstrukcí
- * vyjádření správců a vlastníků inženýrských sítí,
- * vyjádření a souhlasy orgánů a organizací a dotčených fyzických a právnických osob,
- * zhotovitel projedná s vlastníky pozemků (staveb), jež mají být stavbou dle projektové dokumentace dotčeny, podmínky udělení souhlasu s realizací stavby a zajistí jejich vyjádření v uvedeném směru; výsledky tohoto projednání sdělí objednateli a zároveň mu předá vyjádření dle věty první,
- * stanovisko správce povodí,
- * stanovisko obce (zastupitelstva obce),
- * závazné stanovisko obce s rozšířenou působností,
- * stanovisko příslušného krajského úřadu k problematice nakládání a využívání odpadů
- * vyjádření o souladu navrhované stavby se záměry územního plánování (dle §15 stavebního zákona) nebo souhlas stavebního úřadu příslušného k vydání územního rozhodnutí, který ověřuje dodržení jeho podmínek,
- * v případě, že dojde ke kácení dřevin - povolení ke kácení dřevin rostoucích mimo les dle § 8, odst. 1 ZOPK, dřeviny určené ke kácení budou v terénu vyznačeny a zakresleny do samostatné situace, ostatní stávající dřeviny budou dle potřeby ochráněny, poznámka: u dřevin v cizím vlastnictví musí být k žádosti o povolení zajištěn souhlas vlastníka,
- * vyjádření vlastníků lesů do 50 m, vyjádření OLH, souhlas se stavbou dle §14 lesního zákona,
- * souhlas orgánu ochrany ZPF s použitím sedimentů na pozemcích náležejících do ZPF, vyjádření MRS,
- * stanovisko orgánu dopravy na pozemních komunikacích, včetně podkladů pro povolení zvláštního užívání komunikací (souhlas vlastníka komunikace, orgánu policie ČR, návrh dopravního značení apod.). Podklady jen pokud vznikne povinnost vycházející ze stanoviska orgánu dopravy,
- * doklad o prokazatelném oznámení Archeologickému ústavu Akademie věd ČR
- * závazné stanovisko orgánu ochrany přírody k zásahu do VKP podle § 4 odst. 2. zákona č. 114/1992 Sb.,
- * souhlas k některým činnostem ve zvláště chráněných územích podle § 44 zákona č. 114/1992 Sb., v účinném znění,
- * další doklady z hlediska zájmů ochrany přírody
- * vyjádření krajského úřadu posouzení vlivu záměru na životní prostředí dle zákona č. 100/2001 Sb.,
- * závěr zjišťovacího řízení, kterým se stanoví, že stavba nemůže (může) mít významný vliv na životní prostředí,
- * výjimka ze zákazů zvláště chráněných druhů rostlin a živočichů podle § 56 zákona č. 114/1992 Sb., v účinném znění (v případě potřeby takovéto výjimky)
- * vypracování souhrnu podmínek stanovených pro umístění, povolení a provádění stavby, včetně uvedení způsobu jejich vypořádání,

Ostatní požadavky:

- štítek na deskách projektu bude kromě ostatních údajů obsahovat ČHP dotčeného toku, IDVT a ř. km stavby (dle CEVT),
- součástí PD (v části Zásady organizace výstavby) bude posouzení plnění povinností zadavatele stavby podle zákona č. 309/2006 Sb., zda je stavbu možné realizovat 1 zhotovitelem (např. jedná se o jednoduchou stavbu s nízkou náročností na koordinaci, neobsahující žádná technologická zařízení apod.) a zda bude stavba svým rozsahem podléhat povinnosti doručení oznámení o zahájení prací oblastnímu inspektorátu práce (celkový plánovaný objem prací a činností během realizace díla přesáhne 500 pracovních dnů v přepočtu na jednu fyzickou osobu) – tedy zda je nutné určit koordinátora BOZP ve fázi přípravy díla,
- způsob využití přebytečných sedimentů (výkopků) a nakládání s odpady (vybouraný materiál, sediment nevyhovující limitům apod.) bude vyřešeno v rámci projektové dokumentace a to

včetně zajištění splnění všech legislativních podmínek s tím spjatých (zákon o odpadech, vyhláška č. 294/2005 Sb., zákon o hnojivech, zákon o ochraně ZPF a vyhláška o používání sedimentů na zemědělské půdě) – ve spolupráci (součinnosti) s investorem bude preferováno - vybráno ekonomicky a ekologicky nejvhodnější řešení. Zhotovitel projedná s vlastníky a nájemci dotčených pozemků (včetně přístupů apod.) podmínky uzavření smlouvy a zajistí jejich vyjádření (souhlasy); výsledky tohoto projednání sdělí objednateli a zároveň mu předá vyjádření s návrhem smlouvy, předem objednatelům odsouhlaseným, podepsaný vlastníkem (případně i nájemcem),

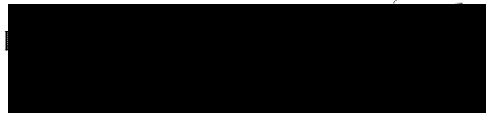
- součástí PD bude návrh plánu kontrolních prohlídek stavby ve vazbě na podstatné fáze provádění stavby – plán kontrolních prohlídek stavby,
- projekt bude členěn na stavební objekty dle požadavku investora a podle charakteru finančních prostředků (provozní – investiční), všechny stavební objekty budou zaříděny do druhu a oboru stavebnictví dle klasifikace stavebních objektů
- zhotovitel projedná návrh technického řešení stavby na **výrobních výborech (VV)**, které svolá v průběhu zpracování projektové dokumentace za účasti objednatelů a dalších zúčastněných stran dotčených stavbou (minimálně **třech výrobních výborů** - první po zaměření a návrhu, kdy řešení bude předloženo na místě stavby, VV budou ve vazbě na jednotlivé fáze zpracování - projednávání PD), zhotovitelem vypracované zápisy z výrobních výborů budou součástí dokladové části projektové dokumentace, návrh technického řešení předkládaný dotčeným osobám bude předem projednán s objednatel, (výběr staveniště – výrobní výbor pro projednání návrhu tužkového řešení – výrobní výbor s orgány státní správy a se samosprávou - dokumentační komise),
- pro účely konání výrobních výborů předloží zhotovitel objednateli potřebné podklady v elektronické podobě minimálně 5 dnů před konáním výrobního výboru,
- zhotovitel předloží objednateli pro účely dokumentační komise, konané před odevzdáním díla, jedno paré projektové dokumentace v tištěné podobě a 1 x její elektronickou podobu, a to nejpozději 31 dní před termínem odevzdání PD. Objednatel si vyhrazuje po odevzdání PD pro projednání v DK 17 dnů na předběžné posouzení PD a svolání DK a následně před převzetím a odevzdáním díla 7 dnů na závěrečné posouzení PD,
- PD bude předána i v elektronické podobě (needitovatelné – formát pdf., editovatelné - formát doc. xls. dwg.) ,
- originály všech dokladů budou součástí paré č. 1 projektové dokumentace,
- zhotovitel souhlasí s rozmnožováním díla pro potřeby zajištění přípravy stavby a pro zadání a realizaci stavby, zhotoviteli bude zapůjčena stávající dokumentace stavby a doklady související se stavbou,
- součástí zadání je i provádění autorského dozoru, který bude prováděn formou kontrolní činnosti projektanta na stavbě – účasti autorizované osoby na stavbě dle potřeb objednatel (zpravidla při kontrolních dnech, kontrolních prohlídkách stavby, při předání a převzetí staveniště stavby, při předání a převzetí zhotovené stavby apod.), v rámci výkonu autorského dozoru bude zhotovitel kontrolovat soulad prováděné stavby s jím zhotovenou ověřenou (schválenou) projektovou dokumentací, se stavebním povolením (územním rozhodnutím), jakož i s dalšími právními akty a vyjádřeními, které jsou pro realizaci stavby závazné, předpokládaný rozsah autorského dozoru na stavbě ve dnech (dle zadávací dokumentace) zadavatel stanovil pouze pro účely hodnocení nabídkové ceny, přičemž skutečný rozsah prací bude závislý na jeho konkrétních potřebách. Předpokládaný počet je 8 účastí

Vypracoval: 

Přílohy:

- 1) Situace budoucího staveniště
- 2) Situace se zákresem hranice odtěžení sedimentů
- 3) Fotodokumentace 2019-20
- 4) tabulka požadovaných činností s uvedením nabídkové ceny - do výzvy k podání

Tento zakázkový list slouží k upřesnění cenové nabídky a uzavření smlouvy o dílo na projektovou dokumentaci.

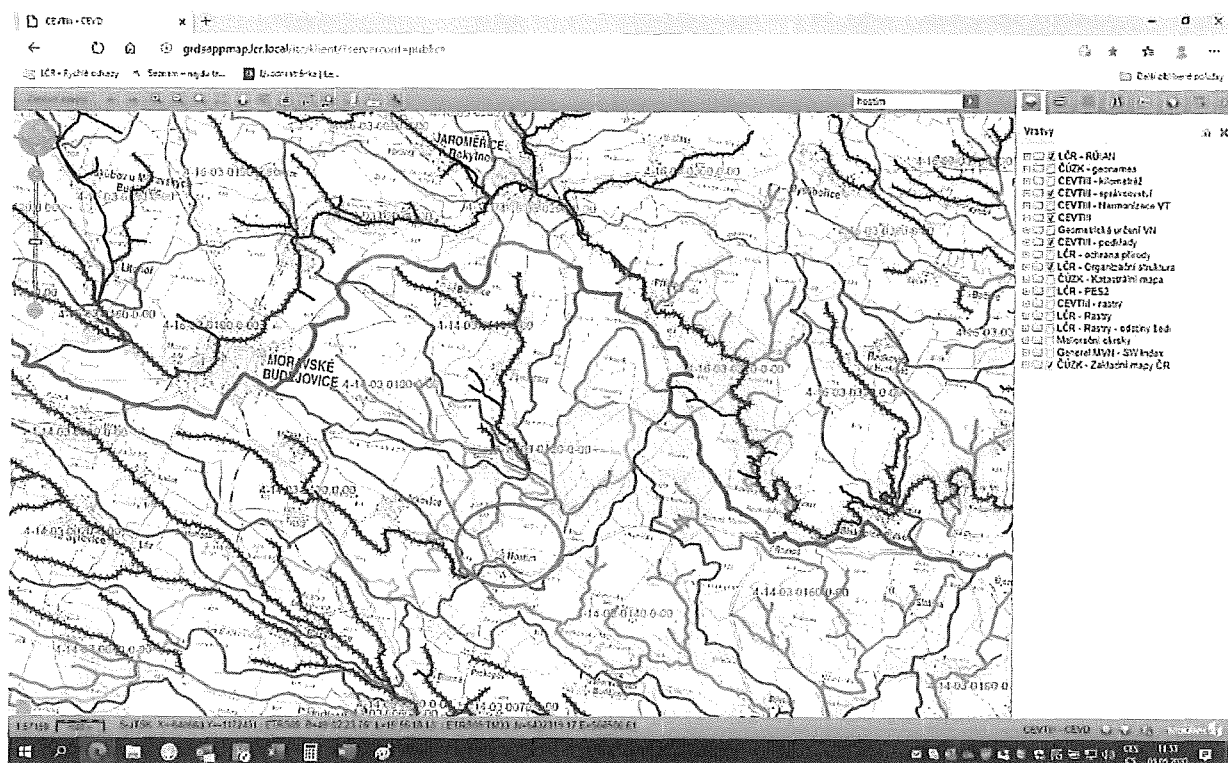
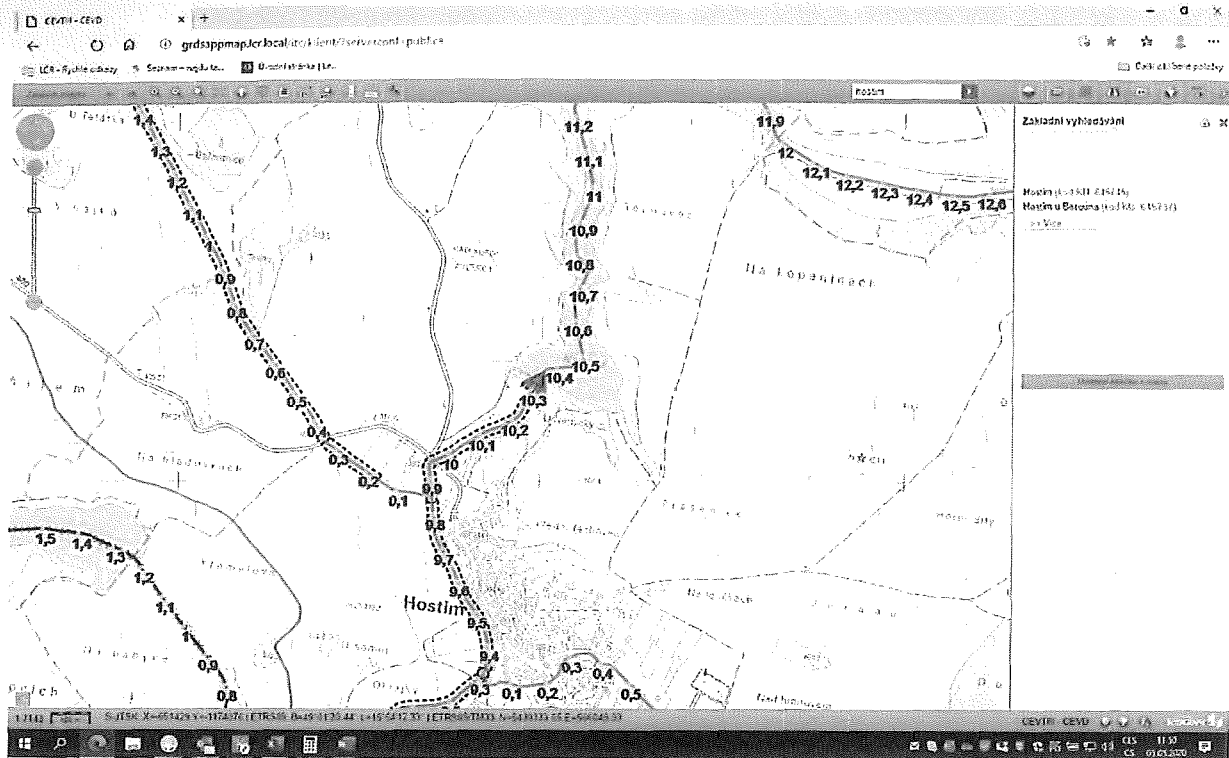
Objednatel: 

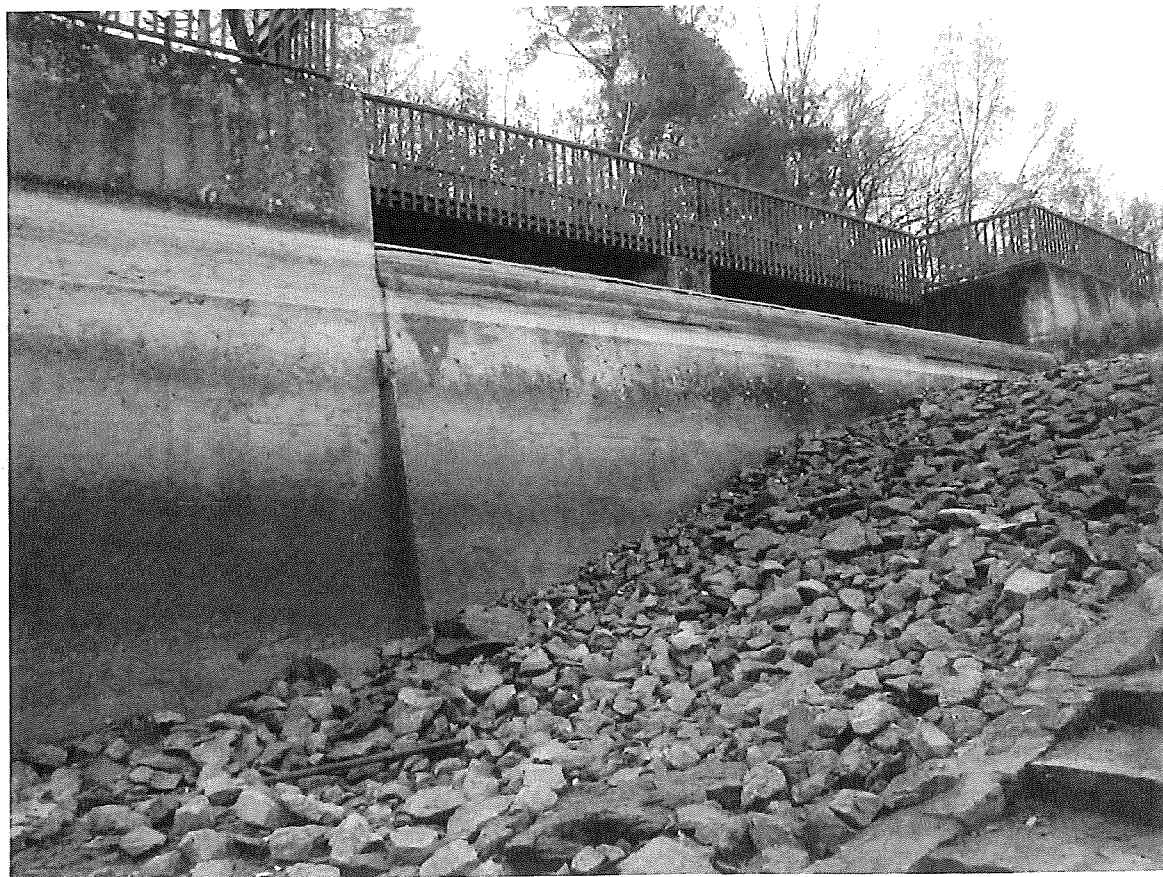
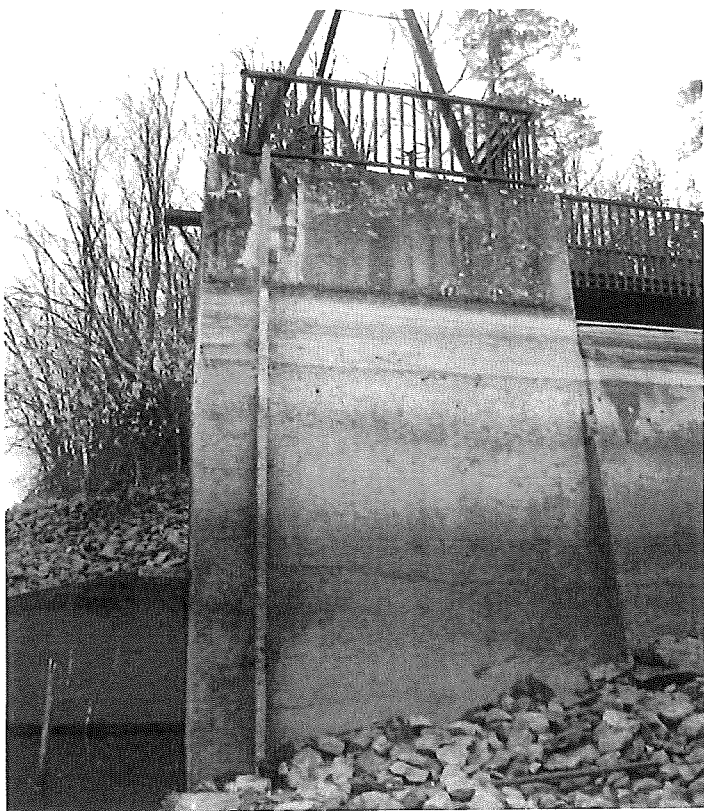
Zhotovitel:

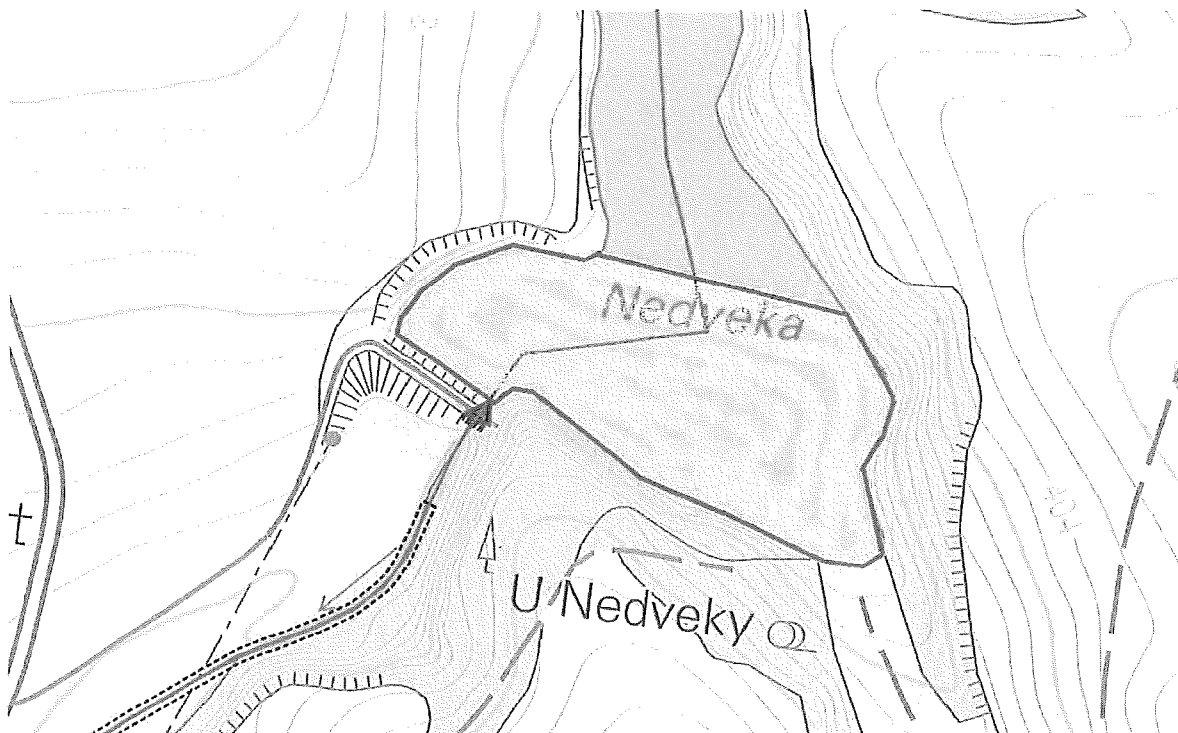
Dne: 25.8.2022

Dne:

011
Lsny Česká republika, s.p.
sz sídlem Přemyslova 1106/19, Nový Hradec Králové
500 08 Hradec Králové
IČ: 42196451, DIČ: CZ42196451
Správa loků - oblast povodí Dyje
Jezubská 14/17, Brno-město, 602 00 Brno







Situace se zákřesem plochy k odstranění sedimentů