

SMLOUVA O DÍLO

Čj. KRPC-95349/ČJ-2020-0200VO-VZJ

dle ustanovení § 2586 a násl. zákona č. 89/2012 Sb., občanský zákoník (dále jen „OZ“)

I.

Smluvní strany

Objednatel:

Česká republika - Krajské ředitelství policie Jihočeského kraje

se sídlem Lannova tř. 193/26, 370 74 České Budějovice

Zastoupená

IČO: 75151511

Není plátcem DPH

Bankovní spojení: ČNB České Budějovice

Číslo účtu: 64133881/0710

Zhotovitel:

Název: Kostečka Group spol. s r.o.

Sídlo: Borského 1011/1, 152 00 Praha 5

Zastoupený:

IČO: 145 01 899

DIČ: CZ14501899

Bankovní spojení: Raiffeisenbank a.s.

Číslo účtu: 5896840215/5500

Telefon:

E-mail:

Zapsán v obchodním rejstříku vedeném u Městského soudu v Praze, oddíl C, vložka 76695

II.

Předmět smlouvy

1. Objednatel zadává touto smlouvou o dílo (dále jen „smlouva“) realizaci stavby „**Oprava VZT jednotek na objektu KŘP Jčk – Územní odbor PČR Český Krumlov, Tovární 165, objekt D – tělocvična a střelnice**“. Předmětem stavební akce je demontáž a ekologická likvidace dvou samostatných stávajících jednotek VZT z prostoru tělocvičny a kryté střelnice a dodávka a montáž jednotek nových, včetně provedení souvisejících stavebních prací měření a regulace v rozsahu podle projektové dokumentace a zadávacích podkladů, soupisu stavebních prací, dodávek a služeb, který je nedílnou součástí smlouvy. Rozsah prací je dále specifikován podmínkami odborných služeb a přiloženou fotodokumentací.

2. Zhotovitel se zavazuje, že zhotoví předmět díla, který je specifikován v předchozím odstavci. Zhotovením předmětu díla se rozumí úplné, funkční a bezvadné provedení všech stavebních a montážních prací a konstrukcí, včetně prací bouracích, dále dodávek potřebných materiálů a zařízení nezbytných pro řádné, včasné a kompletní dokončení celého díla, dále provedení všech činností souvisejících s dodávkou stavebních prací a konstrukcí, jejichž provedení je pro řádné dokončení díla nezbytné (např. zařízení staveniště, bezpečnostní opatření, apod.) včetně koordinační a kompletační činnosti celého díla a příslušných dokumentů tak, aby bylo dílo řádně, včas a kompletně dokončeno v souladu s obecně technickými požadavky na výstavbu, v rozsahu projektové dokumentace a zadávacích podmínek a v souladu s touto smlouvou. Při provádění díla je zhotovitel povinen postupovat s

potřebnou péčí.

3. Zhotovitel se zavazuje mít po celou dobu trvání závazku platnou a účinnou pojistnou smlouvu pro případ způsobení škody v souvislosti s výkonem předmětu této smlouvy s pojistnou částkou alespoň ve výši 1 mil. Kč, kterou kdykoliv na požádání v originále předloží oprávněnému zástupci objednatele k nahlédnutí.

III.

Čas a místo plnění

1. Zhotovitel se zavazuje zahájit práce na předmětném díle nejpozději do tří kalendářních dnů od podpisu smlouvy.

2. Zhotovitel se zavazuje, že vypracuje a předá dílo objednateli **nejpozději do 67 kalendářních dnů ode dne zahájení prací dle předchozího odstavce**. Tento termín může být prodloužen pouze pokud je ovlivněn objektivními skutečnostmi uznanými a odsouhlasenými objednatelem.

3. Objednatel se zavazuje předat zhotoviteli staveniště nejpozději v den zahájení prací.

4. Místem plnění je areál Krajského ředitelství policie Jihočeského kraje, Územní odbor PČR Český Krumlov, Tovární 165, objekt D – tělocvična a střelnice.

IV.

Cena díla

1. Smluvní strany se dohodly na ceně díla ve výši:

Celková cena bez DPH [Kč]	1 474 678,00
DPH 21% [Kč]	309 682,00
Celková cena včetně DPH [Kč]	1 784 360,00
Slovy: jeden milion sedm set osmdesát čtyři tisíc tři sta šedesát korun českých	

2. Cena díla zahrnuje veškeré náklady zhotovitele spojené s provedením předmětu díla i další náklady potřebné k řádnému provedení, jako cestovné, pojištění a jiné.

3. Cena díla je považována za cenu nejvýše přípustnou. Překročení nebo změna jakékoliv ceny je možná pouze za předpokladu, že v průběhu realizace díla dojde ke změnám sazeb daně z přidané hodnoty, v takovém případě se automaticky připočte k cenám platná výše DPH, bez nutnosti vyhotovení dodatku ke smlouvě.

4. Jakákoliv záloha se nepřipouští.

V.

Platební podmínky

1. Cena díla bude fakturována průběžně dílčími fakturami vždy jedenkrát měsíčně, přičemž datum zdanitelného plnění příslušné faktury je vždy poslední den příslušného měsíce.

2. Dílčí fakturou jsou fakturovány pouze skutečně provedené práce a to vždy po řádném předání a převzetí dílčí části díla objednatelem prostřednictvím kontaktní osoby uvedené v čl. XII, odstavci 1 dle schváleného „soupisu provedených prací“ jako skutečně provedené práce uvedené ve zjišťovacím protokolu.

3. Faktury jsou splatné do 30 kalendářních dnů od doručení faktury objednateli.

4. Faktury budou zasílány ve dvojím vyhotovení na adresu:

Krajské ředitelství policie Jihočeského kraje, OSM-Skupina stavební, Lannova tř. 193/26, 370 74 České Budějovice.

Každá faktura musí obsahovat identifikaci veřejné zakázky příslušným číslem jednacím:

„KRPC-95349/ČJ-2020-0200VO-VZJ“ a ke každé faktuře bude přiložena kopie schváleného soupisu provedených prací dokladující oprávněnost fakturované částky. Nebudou-li faktury takto identifikovány nebo nebudou-li správně rozčleněny, je objednatel oprávněn je vrátit zhotoviteli, aniž by se tímto postupem dostal do prodlení s jejich splatností.

- V případě, že budou faktury zaslány elektronicky emailem nebo do datové schránky objednatele, bude předmět zprávy povinně označen: „**Faktura pro OSNM – skupina stavební**“.
5. Faktury musí obsahovat všechny údaje uvedené v § 28 zákona č. 235/2004 Sb., o dani z přidané hodnoty, ve znění pozdějších předpisů a musí obsahovat náležitosti v souladu s OZ.
 6. Objednatel může faktury do data splatnosti vrátit, obsahuje-li:
 - nesprávné cenové údaje rozdílné s ustanoveními této smlouvy,
 - nesprávné náležitosti,
 - chybí-li ve fakturách některé náležitosti dohodnuté touto smlouvou.
 7. Způsob úhrady: převodním příkazem.
 8. Faktury se považují za proplacené okamžikem odepsání fakturované částky z účtu objednatele ve prospěch účtu zhotovitele.
 9. Objednatel je oprávněn pozdržet proplacení faktury do doby odstranění zjištěných eventuálních vad a nedodělků, přičemž poslední faktura bude uhrazena až po provedení závěrečného konečného úklidu a vyklizení staveniště.

VI.

Povinnosti a práva zhotovitele

1. Zhotovitel odpovídá za průběh prací, včetně zajištění pořádku na staveništi a za dodržování bezpečnosti práce pracovníky provádějícími dílo.
 2. Zhotovitel je povinen zabezpečit, aby během realizace díla nedošlo ke škodám na dotčené stavbě, včetně škod na jiném majetku objednatele a tedy ani na sousedních pozemcích a budovách. Zhotovitel je plně odpovědný za případné, jím způsobené, škody na majetku objednatele i jiných osob. Takto vzniklé škody je zhotovitel povinen na své náklady odstranit.
 3. Zhotovitel je povinen zabezpečit v průběhu stavby každodenní přítomnost odborného pracovníka (stavbyvedoucího) s živnostenským oprávněním v daném oboru.
 4. Zhotovitel je povinen přijmout v průběhu realizace díla taková opatření, aby minimalizoval prašnost a hlučnost prováděných prací.
 5. Zhotovitel je před zahájením prací povinen přijmout taková opatření, aby nedošlo k ohrožení bezpečnosti a zdraví osob pohybujících se v stavbou dotčeném areálu a jeho okolí. Zhotovitel nesmí (např. v důsledku skladovaného materiálu) blokovat přístupové a únikové cesty v stavbou dotčených objektech. Před zahájením prací předá zhotovitel objednateli harmonogram prací včetně protokolu vyhodnocení bezpečnostních rizik, nedohodnou-li se smluvní strany jinak. Před vlastním zahájením prací bude zhotovitel proškolen bezpečnostním technikem KŘP Jěk.
- Stavební práce budou prováděny v pracovní dny od 7:00 do 15:30 hod., případně nezbytné práce mimo stanovenou pracovní dobu je nutné s předstihem projednat se zástupci uživatele. Realizace díla bude probíhat bez přerušování provozu areálu! Zhotovitel je povinen přijmout taková opatření, aby nedošlo k ohrožení bezpečnosti a zdraví osob pohybujících se v předmětném objektu (veřejnost, zaměstnanci) a v jeho okolním prostranství, stejně tak i v celém areálu. Vjezd na místo plnění pro dopravu osob a materiálu bude umožněn vjezdem z ulice Tovární.
6. V místech, kde se v blízkosti stavby a zařízení staveniště (rovněž i uvnitř předmětného objektu) vyskytují technická zařízení na budovách areálu, např. kamerový systém, venkovní osvětlení, dopravní zařízení, telekomunikační zařízení, povrchové vedení instalací apod., je nutné zhotovitelem v průběhu provádění prací v případě nutnosti zajistit ochranu těchto prvků důsledným zakrytím, výrazným označením nebo jiným obdobným způsobem.
 7. Zhotovitel je povinen dbát na dodržování protipožárních předpisů, zejména pak při pracích, jako jsou sváření, řezání a broušení kovových materiálů. Zhotovitel je povinen zajistit požární dohled po ukončení takových prací. Areál a jeho objekty se nacházejí v režimu zvýšeného požárního nebezpečí!
 8. Případné vzniklé škody je zhotovitel povinen na své náklady odstranit.

9. Před předáním staveniště je zhotovitel povinen předat - v souladu s právními předpisy o ochraně osobních údajů - objednateli seznam všech pracovníků, kteří budou stavbu provádět, včetně jejich čísel občanského průkazu nebo jiných rovnocenných dokladů a seznam vozidel s jejich registračními značkami (SPZ), která budou oprávněna k vjezdu na místo plnění. Osoby a vozidla mimo seznam dle předchozí věty může zástupce objednatele vyloučit z provádění stavby a vykázat mimo místo plnění. Zaměstnanci zhotovitele se nesmí bezdůvodně pohybovat mimo objednatelům určená místa, jinak mohou být z provádění díla vyloučeni.

10. Zhotovitel prohlašuje, že na sebe přebírá nebezpečí změny okolností dle § 1765 odst. 2, občanského zákoníku.

11. Zhotovitel se zavazuje a ručí za to, že při realizaci díla nepoužije žádný materiál, o kterém je v době jeho užití známo, že je škodlivý. Pokud tak zhotovitel učiní, je povinen na písemné vyzvání objednatele provést okamžitě nápravu, přičemž veškeré náklady s tím spojené nese zhotovitel. Stejně tak se zhotovitel zavazuje, že k realizaci díla nepoužije materiály, které nemají požadovanou certifikaci, je-li pro jejich použití nezbytná podle příslušných předpisů. Zhotovitel je povinen provádět všechny práce na díle v souladu s technickými specifikacemi, technologickými postupy stanovenými výrobcem použitých materiálů a výrobků.

12. Zhotovitel je povinen upozornit oprávněného zástupce objednatele na nepředpokládané skutečnosti a skryté překážky, které mohou mít vliv na další průběh stavby nebo znemožňují provedení díla dohodnutým způsobem a byly zjištěny v průběhu stavby, popřípadě jiné nejasnosti. Zhotovitel nesmí bez předchozí dohody provádět změny v technologických pracích a v dodávkách, jakož i použitých materiálů, jinak odpovídá za škodu, která v souvislosti s takovou změnou vznikne a ponese náklady s uvedením do původního stavu, bude-li na tom objednatel trvat.

13. Zařízení staveniště vybuduje v nezbytném rozsahu zhotovitel. Obvod staveniště je rámcově vymezen vlastním pozemkem objednatele. Přesný rozsah záboru bude po dohodě upřesněn při předání staveniště zhotoviteli.

14. Elektrickou energii a vodu pro potřeby stavby poskytne objednatel zhotoviteli ze stávajících rozvodů v objektu za úhradu dle stanovené spotřeby. Zhotovitel je povinen spotřebovaná média objednateli uhradit před předáním díla podle čl. IX, odst. 5.

15. Objednatel nezajišťuje sociální zařízení staveniště, toto si zajišťuje zhotovitel na své náklady.

16. Objednatel si vyhrazuje právo ponechat si jím označený vybouraný a demontovaný materiál. Ostatní materiál, o který objednatel nebude mít zájem, bude likvidován zhotovitelem na jeho náklad včetně odvozu a skládkování.

17. Veškeré kovové odpady z původních VZT jednotek a příslušných zařízení (vyjma materiálu označeného dle předchozího odstavce) budou zhotovitelem stavby odevzdány do sběrný druhotných surovin a tento finanční příjem za ně bude odečten v závěrečné faktuře. O této skutečnosti bude proveden záznam ve stavebním deníku, kde bude tento finanční příjem dokladován.

18. Zhotovitel se zavazuje, že při realizaci stavebních prací bude provádět přiměřený průběžný úklid a provede závěrečný konečný úklid všech prostor dotčených prováděním díla.

19. Zhotovitel je povinen v průběhu realizace díla dodržet podmínky zákona č. 88/2016 Sb., o zajištění dalších požadavků bezpečnosti a ochrany zdraví při práci. Zhotovitel zajistí v prostorách, kde budou probíhat stavební práce, aby tyto byly označeny a zabezpečeny v souladu s Nařízením vlády č. 591/2006 Sb., o bližších minimálních požadavcích na bezpečnost a ochranu zdraví při práci na staveništích.

VII.

Povinnosti a práva objednatele

1. Objednatel zajistí zhotoviteli přiměřený přístup k místu provádění díla.
2. Objednatel nezajišťuje sociální zařízení staveniště.
3. Objednatel je povinen poskytnout potřebnou součinnost při zpřístupnění jednotlivých prostor souvisejících s předmětem díla.
4. Objednatel si vyhrazuje právo provádět na objektech dotčených stavbou běžnou údržbu a kontrolu zařízení po celou dobu prováděných stavebních prací. Pravidla vstupu na staveniště určených zaměstnanců objednatele budou řešena za účasti stavbyvedoucího, technického dozoru stavebníka a bezpečnostního technika KŘP Jčk.
5. Elektrickou energii a vodu pro potřeby stavby poskytne objednatel ze stávajících rozvodů v objektu za úhradu dle jím stanoveného kvalifikovaného odhadu spotřeby, nedohodnou-li se smluvní strany jinak.
6. Objednatel nebude zajišťovat skládky, ani hradit poplatky za uložení, včetně dopravy.
7. Objednatel si vyhrazuje právo ponechat si jím označený vybouraný a demontovaný materiál. Ostatní materiál, o který objednatel nebude mít zájem, bude likvidován zhotovitelem na jeho náklad včetně odvozu a skládkování, případně dle 17. odstavce předchozího článku.

VIII.

Stavební deník, kontrolní dny

1. Zhotovitel vede ode dne převzetí staveniště o pracích, které jsou předmětem díla, stavební deník. Do deníku se zapisují všechny skutečnosti rozhodné pro plnění smlouvy a vedení stavby a také záznamy o námitkách uplatněných třetími osobami v souvislosti s prováděním stavby (zejména údaje o časovém postupu prací, jejich druhu, objemu a jakosti, jakož i další náležitosti ve smyslu § 6 vyhlášky č. 499/2006 Sb., o dokumentaci staveb, ve znění pozdějších předpisů (dále jen „vyhláška o dokumentaci staveb“). Zhotovitel zajistí, aby byl vždy v pracovní době na stavbě přístupný stavební deník. Zástupci objednatele jsou oprávněni sledovat záznamy provedené ve stavebním deníku a k zápisům připojovat své stanovisko, dále pak sami provádět zápisy do stavebního deníku.
2. Denní záznamy podepisuje stavbyvedoucí nebo jeho zástupce ve lhůtách podle přílohy č. 9 k vyhlášce o dokumentaci staveb. V den následující po provedení zápisu je povinen zhotovitel předložit na vyžádání zástupci objednatele oprávněnému jednat ve věci provádění stavby denní záznamy a odevzdat mu první průpis stavebního deníku.
3. Mimo stavbyvedoucího nebo jeho zástupce mohou provádět záznamy ve stavebním deníku rovněž osoby uvedené v ustanovení §157 odst. 2 stavebního zákona a za objednatele též jeho oprávnění zástupci.
4. Jestliže stavbyvedoucí nesouhlasí s obsahem zápisu učiněným oprávněnými zástupci objednatele nebo projektantem, je povinen připojit k jejich zápisu do 3 pracovních dnů písemné vyjádření, o němž je písemně vyrozumí. Pokud tak neučiní, má se za to, že s obsahem zápisu souhlasí.
5. Oprávnění zástupci objednatele vykonávající na stavbě technický dozor investora po celou dobu výstavby sledují a jsou oprávněni provádět kontrolu prováděných stavebních prací, tedy zda je dílo prováděno v souladu s projektovou dokumentací, touto smlouvou a obsahem nabídky, podle platných technických norem, rozhodnutí příslušných správních orgánů a v souladu s právními předpisy. Pokud zjistí, že tomu tak není, jsou oprávněni na to zhotovitele upozornit a žádat bezodkladné odstranění takových vad díla nebo práce přerušit bez toho, že by zhotoviteli vznikl nárok na prodloužení termínu dokončení díla. V případě zjištění, že je dílo prováděno nekvalitně, mají oprávnění zástupci objednatele právo postup prací na díle zastavit, a to až do zjednání nápravy, bez toho, že by zhotoviteli vznikl nárok na prodloužení termínu dokončení díla. Tím není dotčeno právo na náhradu škody, která v důsledku tohoto objednatele vznikla.

6. Kontrolní dny organizuje objednatel pro účely kontroly průběhu provádění díla a to v termínech nezbytných pro řádné provádění kontroly, nejméně však jedenkrát za 14 dní, pokud se smluvní strany nedohodnou jinak.
7. Organizaci kontrolního dne zajišťuje objednatel. Kontrolního dne jsou povinni účastnit se pověřeni zástupci obou smluvních stran. Zhotovitel je povinen v případě potřeby nebo požadavku objednatele zajistit účast svých podzhotovitelů.
8. Kontrolních dnů jsou povinni se zúčastnit zástupci objednatele a zástupci zhotovitele.
9. Vedením kontrolních dnů jsou pověřeni zástupci objednatele.
10. Obsahem kontrolního dne je zejména zpráva zhotovitele o postupu prací, kontrola časového a finančního plnění provádění prací a stanovení případných nápravných opatření a úkolů.
11. Zástupci objednatele v případě potřeby pořizují z kontrolního dne zápis o jednání, který na vyžádání písemně předají všem zúčastněným.
12. Zhotovitel zapisuje datum konání kontrolního dne a jeho závěry do stavebního deníku.

IX.

Předání díla

1. Dílo je považováno za dokončené, pokud jsou dokončené veškeré práce a dodávky v rozsahu dle smluvních dokumentů a v termínech stanovených v této smlouvě, proběhlo-li odstranění případných zjištěných vad a nedodělků v dohodnutých termínech z investorského převzetí, je provedeno vyklizení stavby a podepsání posledního zápisu o předání a převzetí stavby, předání dokladů k součástem stavby (doklady o předepsaných zkouškách a revizích, záruční listy, pasporyt zařízení, návody k obsluze, certifikáty apod.) a předložení skutečného dokumentačního provedení stavby včetně ve finančním vyjádření tabulkově zpracovaných podkladů pro pasportizaci nově instalovaných a také odstraněných zařízení (výrobce, název/typové označení výrobku, výrobní číslo, počet ks, cena/kus, cena celkem). U zabudovaných zařízení vyžadujících obsluhu bude provedeno zaškolení pověřených pracovníků uživatele (vždy minimálně dvě osoby) a jejich seznámení s provozními stavy jednotlivých zařízení, s revizními a servisními lhůtami, a budou splněny všechny další požadavky stanovené smluvními dokumenty.
2. Za dokumenty dle předchozího odstavce se považují zejména:
 - stavební deník;
 - provozní řady a návody k obsluze, prohlášení o shodě, záruční listy a pasporyt příslušných zařízení;
 - revize, doklady o předepsaných zkouškách a revizích;
 - protokol o funkční zkoušce zařízení;
 - doklad o likvidaci odpadů vzniklých v průběhu stavby;
 - podklady pro pasportizaci zařízení
 - zápis o předání a převzetí stavby
 - dokumenty o proškolení pověřených pracovníků uživatele;
 - další doklady vyplývající z charakteru prací a dodávek, doklady vyplývající ze stavebního zákona;
3. Zhotovitel je povinen po ukončení prací provést závěrečný úklid prostor dotčených stavebními pracemi dle této smlouvy, při nesplnění této povinnosti má objednatel právo ne zahájit přejímání provedeného díla dle následujícího odstavce, a to až do doby, kdy bude závěrečný úklid řádně proveden.
4. Objednatel je povinen zahájit přejímání provedeného díla do 5 kalendářních dnů od výzvy zhotovitele, zapsané ve stavebním deníku. Objednatel se zavazuje přejímání díla bez zbytečného odkladu dokončit.
5. Objednatel je oprávněn ne zahájit přejímání díla, pokud nejsou vypořádány okolnosti podle čl. VI, druhé věty odst. 14.
6. Objednatel je oprávněn odmítnout převzetí díla pro vady a nedodělky, které samy o sobě nebo ve svém úhrnu nebrání řádnému užívání díla.

7. Převzetí díla bude provedeno formou zápisu, který podepíší odpovědní pracovníci obou smluvních stran.
8. Zhotovitel je povinen vyklidit staveniště do 5 kalendářních dnů od podepsání zápisu o převzetí díla, případně od termínu stanoveného pro odstranění vad a nedodělků, nedohodnou-li se smluvní strany jinak.

X.

Odpovědnost za vady, záruka

1. Pro odpovědnost za vady se použijí příslušná ustanovení OZ.
2. Dodací a kvalitativní podmínky díla se řídí podle příslušných ČSN, vyhlášek, zákonů a předpisů, které se k dané oblasti vztahují. Zhotovitelem poskytnutá záruka na provedené dílo je sjednána **v délce 60 měsíců** od předání kompletního předmětu díla, tj. podepsání zápisu o převzetí díla.
Na ta zařízení, která mají vlastní záruční listy, bude poskytnuta záruka dle podmínek stanovených výrobcem, **minimálně však 24 měsíců** ode dne podepsání zápisu o převzetí díla.
3. Výskyt případných záručních vad oznámí objednatel zhotoviteli spolu s uplatňovanými reklamačními nároky bez zbytečného odkladu po jejich zjištění. Zhotovitel je povinen sdělit objednateli své stanovisko k reklamaci nejpozději do 5 kalendářních dnů od jejich doručení a zároveň si s objednatelem dohodne termín odstranění vad. Neučiní-li tak, má se za to, že reklamaci uznává a odstranění vad provede ve lhůtách uvedených níže.
4. Zhotovitel je povinen nastoupit na odstranění záruční vady do 5 kalendářních dnů od jejího řádného oznámení, nedohodne-li se s objednatelem jinak.
5. Zhotovitel je povinen odstranit záruční vadu do 10 kalendářních dnů od nastoupení dle předchozího odstavce, nedohodne-li se s objednatelem jinak.

XI.

Smluvní pokuty

1. Při prodlení zhotovitele se zhotovením díla podle čl. III, odst. 2 této smlouvy je zhotovitel povinen zaplatit objednateli smluvní pokutu ve výši 0,5 % z celkové ceny za předmět plnění včetně DPH za každý, byť i započatý den prodlení.
2. V případě nedodržení termínu dle čl. III, odst. 3 má zhotovitel právo na smluvní pokutu od objednatele v částce 500,- Kč (pět set), za každý, byť i započatý den prodlení.
3. Při prodlení objednatele s úhradou faktury je zhotovitel oprávněn účtovat objednateli zákonný úrok z neuhrazené fakturované částky vč. DPH za každý, byť i započatý den prodlení.
4. V případě prodlení zhotovitele se zahájením stavebních prací podle čl. III, odst. 1 má právo objednatel na smluvní pokutu v částce 3 000,- Kč (tři tisíce), za každý, byť i započatý den prodlení.
5. V případě nesplnění termínu sjednaného v zápise o převzetí díla pro odstranění vad či nedodělků, zaplatí zhotovitel objednateli smluvní pokutu ve výši 3 000,- Kč (tři tisíce) za každý, byť i započatý den prodlení.
6. V případě, že nedojde k odstranění záručních vad v dohodnuté lhůtě, popřípadě ve lhůtě uvedené v článku X, odst. 5, má objednatel právo na smluvní pokutu v částce 3 000,- Kč (tři tisíce), za každý, byť i započatý den prodlení.
7. Pokud nebude zhotovitel postupovat podle časového harmonogramu a nesjedná nápravu ani po dvou pracovních dnech od písemné výzvy objednatele, má objednatel právo na smluvní pokutu ve výši 1 000,- Kč (jeden tisíc) za každý den, ve kterém není zhotovitel v souladu s časovým harmonogramem.
8. Při nesplnění povinnosti zhotovitele dle čl. IX, odst. 8 je povinen zhotovitel objednateli zaplatit 500 Kč (pět set) za každý den, který bude nad rámec uvedený v předmětném odstavci, a to až do dne (včetně), kdy bude staveniště vyklizeno.
9. V případě, že bude zjištěno, že stavební deník není přístupný v pracovní době na stavbě, bude zhotoviteli účtována jednorázová smluvní pokuta ve výši 1 000,- Kč (jeden tisíc) za

každý zjištěný případ.

10. V případě porušení předpisů týkající se BOZP (zejména zákona č. 309/2006 Sb., zákon o zajištění dalších podmínek bezpečnosti a ochrany zdraví při práci, ve znění zákona č. 88/2016 Sb., dále stavebního zákona, nařízení vlády č. 591/2006 Sb., o bližších minimálních požadavcích na bezpečnost a ochranu zdraví při práci na staveništích a zákona č. 262/2006 Sb., zákoník práce, ve znění pozdějších předpisů) kteroukoliv z osob zhotovitele vyskytujících se na staveništi je objednatel oprávněn účtovat zhotoviteli smluvní pokutu ve výši 1.000,- Kč (jeden tisíc za každý prokazatelně zjištěný případ).

11. Povinnost uhradit smluvní pokutu vzniká dnem doručení výzvy k její úhradě povinné straně s dobou splatnosti 30 dnů, nedohodnou-li se smluvní strany jinak.

XII.

Kontaktní osoby

1. Za objednatele je ve věcech technických oprávněn jednat a výkon technického dozoru vykonávat: [redacted] tel. [redacted] a [redacted] tel. [redacted]

2. Za zhotovitele jsou oprávněni tohoto zastupovat v provozních záležitostech, k přejímání a předávání prací, k podepisování protokolů o provedených pracích, faktur a vedení stavebního deníku:

- Stavbyvedoucí: [redacted] tel. č.: [redacted]

3. Za zhotovitele je ve věcech smluvních oprávněn jednat:

[redacted] tel. č.: [redacted]

XIII.

Změna smlouvy

1. Smlouvu lze měnit pouze písemným, oboustranně potvrzeným ujednáním výslovně nazvaným: „Dodatek ke smlouvě o dílo“.

2. Dojde-li při realizaci díla k jakýmkoliv změnám, doplňkům, nebo rozšíření předmětu díla, vyplývajícím z podmínek při provádění díla, z odborných znalostí zhotovitele, je zhotovitel povinen provést soupis těchto změn, doplňků a rozšíření, ocenit je podle jednotkových cen použitých pro návrh ceny díla, a pokud to není možné, tak podle jím navrhovaných cen a předložit tento soupis objednateli k odsouhlasení, včetně návrhu případné změny termínu dokončení díla. Pokud tak zhotovitel neučiní, má se za to, že práce a dodávky jím realizované byly v předmětu díla a v jeho ceně zahrnuty.

3. Dojde-li při realizaci díla k jakýmkoliv změnám, doplňkům nebo rozšíření předmětu díla na základě požadavku objednatele, je objednatel povinen předat zhotoviteli soupis těchto změn, doplňků a rozšíření, který zhotovitel ocení podle jednotkových cen použitých pro návrh ceny díla, a pokud to není možné, tak podle jím navrhovaných cen a předložit oceněný soupis objednateli k odsouhlasení, včetně návrhu případné změny termínu dokončení díla.

XIV.

Ostatní ujednání

1. Smluvní strany sjednávají, že zhotovitel není oprávněn postupovat jiným osobám pohledávky vzniklé z této smlouvy.

2. Po dobu provádění díla nese zhotovitel nebezpečí škody na prováděném díle.

3. Dokumentaci poskytnutou objednatelem zhotoviteli, jakož i doklady spojené s realizací stavby může zhotovitel použít pouze pro provádění stavby a související správní řízení se stavbou a nesmí je poskytovat třetím osobám, ledaže k tomu dá objednatel výslovný písemný souhlas nebo tak stanoví zákon.

4. Tuto smlouvu lze ukončit dohodou smluvních stran. Dohoda musí mít písemnou formu. Smluvní strany jsou pro ten případ povinny vzájemně vypořádat své závazky, zejména si vrátit věci předané k provedení díla, vyklidit prostory poskytnuté k provedení díla a místo provedení díla a uhradit veškeré splatné peněžité závazky podle smlouvy; zánikem závazku rovněž nezanikají práva na již vzniklé (splatné) majetkové sankce podle smlouvy.

5. Od této smlouvy lze odstoupit, stanoví-li tak tato smlouva, nebo pro její podstatné porušení.

6. Za podstatné porušení smlouvy na straně objednatele se považuje prodlení s uhrazením faktury podle čl. V, odstavce 3, které bude delší než 30 dní po době splatnosti.

7. Za podstatné porušení smlouvy na straně zhotovitele se považuje:

- a) pokud je z nečinnosti zhotovitele objektivně zřejmé, že dílo neprovede řádně a včas;
- b) pokud zhotovitel neprovádí práce v souladu se smlouvou, za předpokladu, že zhotovitel na základě písemné výzvy objednatele nezjedná nápravu ani do 10 kalendářních dnů od doručení písemné výzvy.

8. Odstoupením od smlouvy není dotčeno právo na náhradu škody.

XV.

Závěrečná ustanovení

1. Obě smluvní strany se dohodly, že tato smlouva může být měněna pouze očíslovanými dodatky ke smlouvě podepsanými oběma smluvními stranami.
2. Zhotovitel prohlašuje, že na sebe přebírá nebezpečí změny okolností dle § 1765 odst. 2 OZ.
3. Pokud není sjednanými podmínkami stanoveno jinak, platí pro tuto smlouvu příslušné ustanovení OZ.
4. Smlouva je vyhotovena ve dvou (2) stejnopisech, z nichž každý má platnost originálu. Každá ze smluvních stran obdrží jeden (1) stejnopis.
5. Tato smlouva nabývá platnosti dnem podpisu oběma smluvními stranami a účinnosti dnem uveřejnění v registru smluv, přičemž se smluvní strany berou na vědomí, že povinným k uveřejnění v registru smluv dle zákona č. 340/2015 Sb., zákon o registru smluv, je objednatel.
6. Zhotovitel prohlašuje, že tato smlouva neobsahuje údaje, které tvoří předmět jeho obchodního tajemství podle § 504 občanského zákoníku a souhlasí s jejím zveřejněním na profilu zadavatele.
7. Smluvní strany svým podpisem stvrzují, že si smlouvu před jejím podpisem přečetly, s jejím obsahem souhlasí a tato je sepsána podle jejich pravé a skutečné vůle, srozumitelně a určitě, nikoli v tísní za nápadně nevýhodných podmínek.

Přílohy jako nedílná součást této smlouvy:

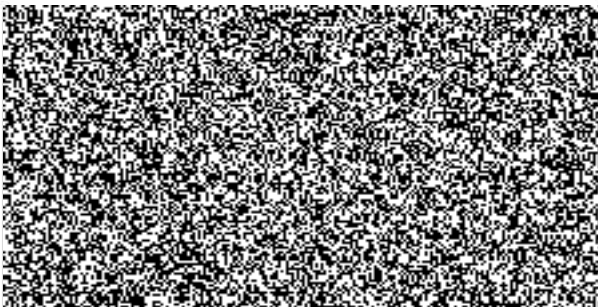
krycí list nabídky, soupisy stavebních prací, dodávek a služeb, seznamy zařízení a položkové rozpočty

počet listů: 27

Objednatel:

V Českých Budějovicích

dne 9. 10. 2020

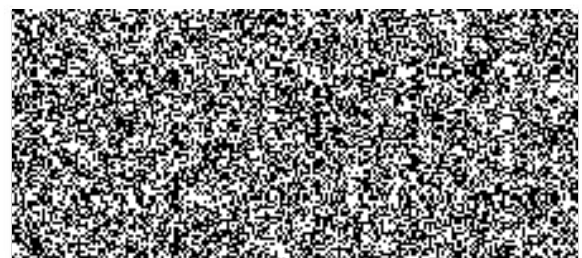


ředitel krajského technického úřadu

Zhotovitel:

V Českých Budějovicích

dne 14. 10. 2020



Ing. Dagmar Mojziso
jednatelka

„ÚO PČR Český Krumlov, objekt D - oprava VZT jednotek tělocvičny a střelnice“ -
realizace stavby

Krycí list nabídky

A. Dodavatel:

- název Kostečka Group spol. s r.o. :
- adresa Borského 1011/1, 152 00 Praha 5, provoz Velešín
- statutární zástupce : ir
- telefon : mail:

B. Cenová nabídka:

číslo řádku	část předmětu soutěže	nabídková cena základní	DPH 21%	cena včetně DPH
1	objekt D: VZT TĚLOCVIČNA - strojní část VZT D+M	251.172 Kč	52.74612	303.918,12 Kč
2	- řídicí systém, MaR D+M	429.962,90 Kč	90.292,21	520.255,11 Kč
3	-vytápění D+M	71.160,- Kč	14.943,60	86.103,60 Kč
4	VZT TĚLOCVIČNA celkem (součet 1+2+3)	752.294 Kč	157.981,74	910.275,74 Kč
5	objekt D: VZT STŘELNICE - strojní část VZT D+M	262.613 Kč	55.148,73	317761,73 Kč
6	- řídicí systém, MaR D+M	399.200,60 Kč	83.832,13	483.032,73 Kč
7	-vytápění D+M	60.570,- Kč	12.719,70	73.289,70 Kč
8	VZT STŘELNICE celkem (součet 5+6+7)	722.383,60 Kč	151.700,56	874.084,16 Kč
9	STAVBA objekt D: VZT TĚLOCVIČNA + VZT STŘELNICE CELKEM (součet 4+8)	1,474.678 Kč		1,784.360 Kč

C. Navrhovaný termín zahájení a dokončení:

Předpoklad zahájení:

Dokončení - počet kalendář.dnů celkem: **závisí na dodacích lhůtách dodavatelů
!!!!**

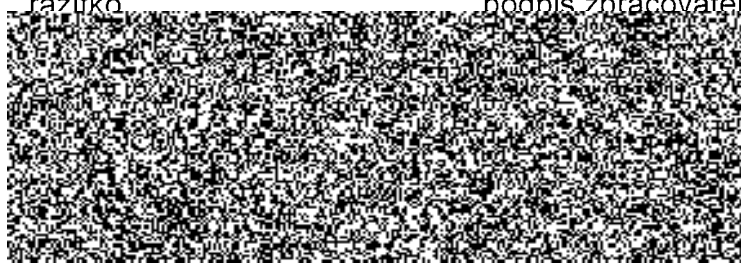
maximálně 67 kalendářních dnů ode dne zahájení prací

D. Záruční doba: 60 měsíců

Datum : 6.10.2020

razítko

podpis zpracovatele



Seznam zařízení - VZT

Objekt: ÚO PČR Český Krumlov obj. D - oprava VZT tělocvičny

p.č.	popis/název	množ.	jed.	cena za jed.	celkem
1	VZT jednotka s rekuperací tepla 2500m ³ /h, 2500m ³ /h, 330 Pa, včetně směšovacího uzlu VYT, min. třída filtrace F4, teplotní spád TV výměníku 70/50°C	1	ks	157 746	157 746
2	Rám pod jednotku 960 x 2070 x 100	1	ks	300	300
3	Potrubí spiro do pr. 400 mm, vč. 60% tvarovek	33	bm	425	14 025
4	Čtyřhranné potrubí pozink do obvodu 1800 mm, vč. 100% tvarovek	8	m ²	488	3 904
5	Vyústka 600 x 200, s regulací, přívodní	6	ks	1 436	8 616
6	Vyústka 600 x 200, s regulací, odvodní	5	ks	1 173	5 865
7	Tlumič hluku pr. 355 mm, 1,5 m	1	ks	3 034	3 034
8	Tlumič hluku pr. 355 mm, 0,6 m	2	ks	1 532	3 064
9	Tepečná izolace tl. 40 mm s AL polepem	6	m ²	350	2 100
10	Výfuková hlavice s mřížkou	1	ks	3 338	3 338
11	Montážní materiál	1	kpl	5 680	5 680
12	Demontáž stávající VZT jednotky a potrubí	1	kpl	3 000	3 000
13	Demontáž sádkartonového stropu a začištění	14	m ²	800	11 200
14	Zaslepení stávajícího prostupu VZT, zhotovení prostupů stěnami a začištění	1	kpl	1 500	1 500
15	Montáž VZT	1	kpl	19 800	19 800
16	Likvidace odpadu	1	kpl	1 500	1 500
17	Doprava, vč. vnitrostaveništní	1	kpl	2 000	2 000
18	Lešení	1	kpl	1 000	1 000
19	Dokumentace skutečného provedení	1	kpl	2 000	2 000
20	VRN + koordinace s MaR, ÚT	1	kpl	1 500	1 500
	CELKEM bez DPH				251 172,00

	K této ceně bude připočtena DPH dle platných daňových předpisů		1,21		303918,12
--	--	--	------	--	------------------

Položka	Kód	Počet	m.j.		Popis	Výrobce dodavatel	DM,D, M,P	Jednotková cena	Celková cena
1. VZT - TĚLOCVIČNA - OBJEKT D								1.celkem	55673,00
T2.1; T2.2; T2.3; T2.4		4	ks	TS-6360D-A10	Teplotní snímač do potrubí; délka 138mm; třída přesnosti; Pt 1000; pracovní teplota -40 až 120°C ; krytí IP 54		DM	1052,00	4208,00
		1	ks	TS-6360W-F200	Jímka se závitem R 1/2"; délka jímky 120mm			605,00	605,00
T2.5		1	ks	TM-3140-0000	Prostorový teplotní snímač; Pt 1000; pracovní teplota 0 až 50°C; krytí IP 30		DM	1368,00	1368,00
TA2.1		1	ks	TS1-COP	Termostat protimrazové ochrany rozsah +4,5+20 °C délka kapiláry 5 m; IP 44 včetně přichytek a mont. příslušenství		DM	1690,00	1690,00
QA2.1		1	ks	QPA2060	čidlo kvality vzduchu CO2 s teplotním čidlem, bez displeje, teplota 0...50°C výstup 0...10V, napájení 24VAC nebo 15...35VDC		DM	10590,00	10590,00
PA2.1; PA2.2		2	ks		Diferenční tlakový spínač rozsah 20+300 Pa; Krytí IP54 včetně krytu, držáku a připojovací sady		DM	1140,00	2280,00
PA20.1; PA21.1		2	ks		Diferenční tlakový spínač rozsah 50+500 Pa; Krytí IP54 včetně krytu, držáku a připojovací sady		DM	1140,00	2280,00
Y2.1; Y2.2		2	ks	NF24A	Pohon s pružinovým zpětným chodem a havarijní funkcí pro přestavování klapek v technickém zařízení budov, napájení AC/DC 24, 50 Hz, ovládní ON-OFF, krytí IP54 krouticí moment 10Nm, velikost klapky do cca 2m ²		DM	5460,00	10920,00
M2.1; M2.2		2	ks		El. připojení ventilátoru (EC motor) 2,5 kW včetně připojení termistoru (TK) ve vinutí		P	2500,00	5000,00
DQ2.1; DQ2.2		2	ks		Bezpečnostní odpařič motoru v plastové skřínce, spínač 0-1 3p., 16A, IP65, včetně pomocného kontaktu rozplňujícího s předstihem, žluto-červená uzamíkatelná rukojeť		DM	751,00	1502,00
M2.4		1	ks		El. Připojení čerpadla		P	300,00	300,00
Y2.4		1	ks		Regulační ventil, Vnitřní závit, třicestný směšovací, Válcový závit dle ISO 228, mosaz. skr. sys., oba vstupy lineární, PN 16, DN 25, kv 10		DM	5260,00	5260,00
Y1.4		1	ks		Elektrický lineární pohon, 500Nm, 0..10Vdc nebo 0(4)..20mA, 24Vac, IP54, pro ventily řady VG7000 a VG9000		DM	5970,00	5970,00
MS2.5		1	ks		Prostorový ovladač : signalizace chodu VZT jednotky ovladač : VYP/AUT/ZAP řízení: 0-100%		DM	2950,00	2950,00
M3		1	ks		Připojení a řízení rotačního rekuperátoru		P	750	750,00
2. Řídicí systém								2.celkem	156410,00
		1	ks	FAC 3611	Regulátor -26IO, 8 UI, 6 BI, 6 BO, 6 AO; 24 VAC; FA Bus (BACnet MSTP / N2Open) a SA Bus		DM	35058,00	35058,00
		2	ks	IOM 4711	IO modul, 6 UI, 2 DI, 3 DO, 2 AO, 4 CO, 24 VAC, FC Bus / SA Bus		DM	17279,00	34558,00
		1	ks	IOM 3721	IO modul 16 DI, 24 VAC, FC Bus / SA Bus		DM	13150,00	13150,00
		1	ks		Ovládací displej regulátorů		DM	9994,00	9994,00
		1	ks		Svodič přepětí pro komunikační linku BACnet® MS/TP		DM	2650,00	2650,00
		1	ks		Software pro řídicí systém		PROG	24000,00	24000,00
		1	ks		Úprava a rozšíření stávající vizualizace na PC - objekt Český Krumlov a Plavská	dod. zhotovitele	PROG	34000,00	34000,00
		1	kpl		Propojení RS komunikačním kabelem PAAR TRONIC Li 2CY 2x2x20,34	dod. zhotovitele	DM	3000,00	3000,00
3. Rozvaděč DT								3.celkem	65241,00

		1	ks	DT2	ocelová rozvodnice, s.800, v.1200, hl.400/mm/ dveře: 2mm lakovaný plech, úprava RAL 7032, montážní deska: 3 mm pozinkovaný plech vč.přístrojové náplně v rozsahu stávajícího rozvaděče		DM	51241,00	51241,00
DT2		1	ks		Projektová dokumentace - svorkové zapojení rozvaděče	dod. zhotovitele	PD	14000,00	14000,00

4. Montážní materiál, montážní práce						4.celkem	39042,90
	250	m	Kabel JYTY 20*1		DM	8,81	2202,50
	200	m	Kabel JYTY 40*1		DM	13,79	2758,00
	150	m	Kabel JYTY 70*1		DM	25,33	3799,50
	50	m	Kabel JYTY 140*1		DM	42,17	2108,50
	120	m	PAAR TRONIC Li 2YCY 2x2x0,34		DM	26,32	3158,40
	100	m	Kabel CYKY 3J*1,5		DM	12,74	1274,00
	200	m	Kabel CYKY 5J*2,5		DM	34,12	6824,00
	50	m	Vodič CY 6 mm2 - barva zelenožlutá		DM	18,92	946,00
	1	kpl	DOPLŇUJÍCÍ POSPOJOVÁNÍ V SOULADU S ČSN 33 2000-4-41 ed.2; VODIČEM CY - BARVA ZELENOŽLUTÁ		MP	2651,00	2651,00
	25	m	Plný kabelový žlab MARS 60/50 mm; včetně nosných konstrukcí		DM	160,00	4000,00
	10	m	Plný kabelový žlab MARS 125/100 mm; včetně nosných konstrukcí		DM	240,00	2400,00
	20	m	Ohebná elektroinstalační trubka pr. 16 mm, vč. úchytného materiálu		DM	18,00	360,00
	20	m	Elektroinstalační trubka průměr 16mm, včetně kolen vývodek a úchytného materiálu		DM	22,00	440,00
	20	m	Ohebná elektroinstalační trubka pr. 20 mm, vč. úchytného materiálu		DM	20,00	400,00
	20	m	Elektroinstalační trubka průměr 20mm, včetně kolen vývodek a úchytného materiálu		DM	24,00	480,00
	20	m	Ohebná elektroinstalační trubka pr. 25 mm, vč. úchytného materiálu		DM	22,00	440,00
	30	m	Elektroinstalační trubka průměr 25mm, včetně kolen vývodek a úchytného materiálu		DM	26,00	780,00
	50	ks	Upevňovací bod v provozu		DM	8,00	400,00
	1	ks	Drobný montážní materiál		MM- MP	3621,00	3621,00
5. Ostatní						5.celkem	113596,00
1	1	ks	Zařízení staveniště	dod. zhotovitele		860,00	860,00
2	1	ks	Doprava materiálu	dod. zhotovitele		6470,00	6470,00
4	1	ks	Montáž zařízení M+R	dod. zhotovitele		33000,00	33000,00
5	1	ks	Odborná demontáž M+R	dod. zhotovitele		6000,00	6000,00
6	1	ks	Úprava montáž - demontáž v rozvaděči EI	dod. zhotovitele		6000,00	6000,00
7	1	ks	Montáž kabelů a kabelových tras	dod. zhotovitele		25000,00	25000,00
8	1	ks	Oživení, uvedení do provozu vč. testu 1:1, protokolární předání díla	dod. zhotovitele		10000,00	10000,00
9	1	ks	Výchozí revize el.zařízení	dod. zhotovitele		4500,00	4500,00
10	1	ks	Vedlejší rozpočtové náklady 5%	dod. zhotovitele		11421,00	11421,00
11	1	ks	Projektová dokumentace skutečného provedení stavby	dod. zhotovitele		4500,00	4500,00
12	1	ks	Zaškolení personálu obsluhy a údržby včetně vypracování návodů pro obsluhu	dod. zhotovitele		4000,00	4000,00
13	1	ks	Likvidace odpadu dle příslušného zákona (185/2001 Sb)	dod. zhotovitele		1845,00	1845,00
			Nové navrhovaný řídicí systém musí být plně kompatibilní se stávajícím řídicím systémem, který je osazen v areálu Policie Český Krumlov. V těchto objektech se bude upravovat SW pro stávající řídicí systém a vizualizaci, včetně přenosu dat na nástavbovou řídicí centrálu policie Plavská Česká Budějovice.				
			Cena celkem bez DPH				429 962,90

					Cena celkem včetně DPH					520 255,11
					LEGENDA					
					UMÍSTĚNÍ PŘÍSTROJŮ					
					na strojním zařízení					
					na čelní desce rozvaděče					
					uvnitř rozvaděče					
					v provozu					
					ZPŮSOB MONTÁŽE A DODÁVKY PŘÍSTROJŮ					
					normální dodávka a montáž do obvodu (montáž je zahrnuta v položce Montáž zařízení MaR)					
					dodávka a montáž do obvodu, umístěno v rozvaděči					
					montáž do obvodu, umístěno v rozvaděči					
					dodávka a připojení, montáž provede dodavatel strojní části					
					připojení, dodávku a montáž do obvodu provede dodavatel strojní části					
					součást dodávky rozvaděče					
					dodávka a montáž není součástí MaR nebo tohoto projektu-uváděno pro úplnost					
					dodávka, montáž do technologie provede dodavatel strojní části					
					dodávka projektové dokumentace					
					dodávka a montáž spojovacího vedení					
					dodávka montážního materiálu a prací					
					dodávka programového vybavení					
					demontáž					

Položkový rozpočet

S:	19 012	Policie Český Krumlov
O:	003	Objekt D, VZT tělocvična
R:	ÚT 001/ÚT 001 Ústřední vytápění	

P.č.	Číslo položky	Název položky	MJ	Množství	Cena / MJ	Celkem
Díl: 713 Izolace tepelné						5 562,00
1	713421225T01	Izolace potrubí izolačními pouzdry potrubí do DN 60	m	18,00000	115,00	2 070,00
2	722181224RV9	Izolace návleková MIRELON POLAR tl. stěny 20 mm vnitřní průměr 40 mm	m	18,00000	194,00	3 492,00
V položce je kalkulována dodávka izolační trubice, spon a lepicí pásy.						
Díl: 721 Vnitřní kanalizace						14 090,00
3	721170902R00	Oprava potrubí PVC odpadní, vsazení odbočky D 40	kus	1,00000	7 910,00	7 910,00
Včetně pomocného lešení o výšce podlahy do 1900 mm a pro zatížení do 1,5 kPa.						
4	721176102R00	Potrubí HT přípojovací D 40 x 1,8 mm	m	15,00000	412,00	6 180,00
Potrubí včetně tvarovek. Bez zednických výpomocí.						
Díl: 725 Zařizovací předměty						6 497,00
5	725334301R00	Nálevka se sifonem PP HL21, DN 32	kus	1,00000	687,00	687,00
6	42663105R	Přečerpávací stanice Wilo	kus	1,00000	5 810,00	5 810,00
Díl: 730 Ústřední vytápění						16 290,00
7	730110001T01	Ústřední vytápění montážní práce	hod	20,00000	410,00	8 200,00
8	730110001T02	Ústřední vytápění demontáže ve strojvnách	hod	4,00000	410	1 640,00
9	00521105T	Přesun stavebních kapacit	%	5,00000	690,00	3 450,00
10	00523 R	Zkoušky a revize, PD skut.provedení	Soubor	1,00000	3 000,00	3 000,00
Náklady zhotovitele, související s prováděním zkoušek a revizi předepsaných technickými normami nebo objednatelem a které jsou pro provedení díla nezbytné.						
Díl: 732 Strojovny						8 610,00
11	732010812T01	Připojení směšovacího uzle do DN 32	hod	21,00000	410,00	8 610,00
Díl: 733 Rozvod potrubí						10 250,00
12	733111116R00	Potrubí závit. bezešvé běžné v kotelnách DN 32	m	25,00000	410,00	10 250,00
Potrubí včetně tvarovek a zednických výpomocí.						
Díl: 734 Armatury						3 933,00
13	734233164R00	Kohout kulový, vnitřní-vnější z.IVAR PERFECTA DN 32	kus	3,00000	750,00	2 250,00

Položkový rozpočet

S:	19 012	Policie Český Krumlov
O:	003	Objekt D, VZT tělocvična
R:	ÚT 001/ÚT 001 Ústřední vytápění	

P.č.	Číslo položky	Název položky	MJ	Množství	Cena / MJ	Celkem
14	734263315R00	Šroubení topenářské, přímé, IVAR.SP 603 DN 32	kus	3,00000	561,00	1 683,00
Díl: 783		Nátěry				588,00
15	783424740R00	Nátěr syntetický potrubí do DN 50 mm základní	m	28,00000	21,00	588,00
16		Požární dozor	Soubor	1,00000	5 340,00	5 340,00

Seznam zařízení - VZT

Objekt: ÚO PČR Český Krumlov obj. D - oprava VZT kryté střelnice

p.č.	popis/název	množ.	jed.	cena za jed.	celkem
1	VZT jednotka s rekuperací tepla 4000m ³ /h, 4000m ³ /h, 400Pa, včetně směšovacího uzlu VYT, min. třída filtrace F4, teplotní spád TV výměníku 70/50°C	1	ks	191 705	191 705
2	Rám pod jednotku 3000 x 1000 x 100	1	ks	300	300
3	Požární klapka, ovládaná bimetalem, do pr. 500 mm, umístění nad podlahou strojovny	2	ks	3034	6 068
4	Potrubí spiro do pr. 500 mm, vč. 80% tvarovek	20	bm	438	8 760
5	Čtyřhranné potrubí pozink do obvodu 1800 mm, vč. 40% tvarovek	10	m ²	419	4 190
6	Tepelná izolace tl. 40 mm s AL polepem	13	m ²	350	4 550
7	Požární tepelná izolace k požárně dělící rovině (podlaha stroj.) požární odolnost 30 min	4	m ²	450	1 800
8	Mřížka 600 x 600 do rastru	4	ks	860	3 440
9	Montážní materiál	1	kpl	4 500	4 500
10	Demontáž stávající VZT	1	kpl	1 500	1 500
11	Montáž VZT	1	kpl	22 300	22 300
12	Montáž rekuperátoru (dodávka v rozebraném stavu)	1	kpl	1 000	1 000
13	Úprava přívodního potrubí ve střelnici	1	kpl	3 000	3 000
14	Čištění výustek ve střelnici	8	ks	100	800
15	Likvidace odpadu	1	kpl	1 500	1 500
16	Doprava, vč. vnitrostaveništní	1	kpl	2 000	2 000
17	Lešení	1	kpl	1 000	1 000
18	Dokumentace skutečného provedení	1	kpl	2 000	2 000
19	VRN + koordinace s MaR	1	kpl	2200	2 200
	CELKEM bez DPH				262 613,00

	K této ceně bude připočtena DPH dle platných daňových předpisů		1,21		317761,73
--	--	--	------	--	------------------

Položka	Kód	Počet	m.j.		Popis	Výrobce dodavatel	DM,D, M,P	Jednotková cena	Celková cena
1. VZT - STŘELNICE - OBJEKT D								1.celkem	50926,00
T1.1; T1.2; T1.3; T1.4		4	ks	TS-6360D-A10	Teplotní snímač do potrubí; délka 138mm; třída přesnosti; Pt 1000; pracovní teplota -40 až 120°C ; krytí IP 54		DM	1052,00	4208,00
		1	ks	TS-6360W-F200	Jímka se závitem R 1/2"; délka jímky 120mm			605,00	605,00
T1.5; T1.6		2	ks	TS-6360E-050	Prostorový teplotní snímač; PT 1000; pracovní teplota -40 až 70°C; krytí IP 54		DM	973,00	1946,00
TA1.1		1	ks	TS1-COP	Termostat protimrazové ochrany rozsah +4,5+20 °C délka kapiláry 6 m; IP 44 včetně přichytek a mont. příslušenství		DM	1690,00	1690,00
PA1.1; PA1.2; PA1.3		3	ks		Diferenční tlakový spínač rozsah 20+300 Pa; Krytí IP54 včetně krytu, držáku a přípojovací sady		DM	1140,00	3420,00
PA10.1; PA11.1		2	ks		Diferenční tlakový spínač rozsah 50+500 Pa; Krytí IP54 včetně krytu, držáku a přípojovací sady		DM	1140,00	2280,00
Y1.1; Y1.2		2	ks	NF24A	Pohon s pružinovým zpětným chodem a havarijní funkcí pro přestavování klapek v technickém zařízení budov, napájení AC/DC 24, 50 Hz, ovládání ON-OFF, krytí IP54 krouticí moment 10Nm, velikost klapky do cca 2m ² .		DM	5460,00	10920,00
Y1.3		1	ks	NM24A-SR	Pohon pro přestavování klapek v technickém zařízení budov, napájení AC/DC 24, 50 Hz, ovládání 0-10VDC, krytí IP54 krouticí moment 10Nm, velikost klapky do cca 2m ²		DM	4875,00	4875,00
M1.1; M1.2		2	ks		El. připojení ventilátoru (EC motor) 2,5 kW včetně připojení termistoru (TK) ve vinutí		P	2500,00	5000,00
DQ1.1; DQ1.2		2	ks		Bezpečnostní odpínač motoru v plastové skřínce, spínač O-I 3p., 16A, IP65, včetně pomocného kontaktu rozpínajícího s předstihem, žluto-červená uzamíkatelná rukojeť		DM	751,00	1502,00
M1.4		1	ks		El. Připojení čerpadla		P	300,00	300,00
Y1.4		1	ks		Regulační ventil, Vnitřní závit, třicestný směšovací, Válcový závit dle ISO 228, mosaz. škr. sys., oba vstupy lineární , PN 16, DN 25, kv 10		DM	5260,00	5260,00
Y1.4		1	ks		Elektrický lineární pohon, 500Nm, 0..10Vdc nebo 0(4)..20mA, 24Vac, IP54, pro ventily řady VG7000 a VG9000		DM	5970,00	5970,00
MS1.5		1	ks		Prostorový ovladač : signalizace chodu VZT jednotky ovladač : VYP/AUT/ZAP řízení: 0-100%		DM	2950,00	2950,00
2. Řídicí systém								2.celkem	139462,00
		1	ks	FAC 3611	Regulátor -26IO, 8 UI, 6 BI, 6 BO, 6 AO; 24 VAC; FA Bus (BACnet MSTP / N2Open) a SA Bus		DM	35058,00	35058,00
		1	ks	IOM 4711	IO modul, 6 UI, 2 DI, 3 DO, 2 AO, 4 CO, 24 VAC, FC Bus / SA Bus		DM	17279,00	17279,00
		1	ks	IOM 3731	IO modul 8 DI, 8 DO, 24 VAC, FC Bus / SA Bus		DM	14281,00	14281,00
		1	ks		Ovládací displej regulátorů		DM	9994,00	9994,00

		1	ks		Svodič přepětí pro komunikační linku BACnet® MS/TP		DM	2650,00	2650,00
		1	ks		Software pro řídicí systém		PROG	25000,00	25000,00
		1	ks		Úprava a rozšíření stávající vizualizace na PC - objekt Český Krumlov a Plavská	dod. zhotovitele	PROG	33000,00	33000,00
		1	kpl		Propojení RS komunikačním kabelem PAAR TRONiC Li 2YCY 2x2x20,34	dod. zhotovitele	DM	2200,00	2200,00
3. Rozvaděč DT								3.celkem	64621,00
		1	ks	DT1	ocelová rozvodnice, š.800, v.1200, hl.400/mm/, dveře: 2mm lakovaný plech, úprava RAL 7032, montážní deska: 3 mm pozinkovaný plech, vč.přístrojové náplně v rozsahu rozvaděče		DM	50621,00	50621,00
DT1		1	ks		Projektová dokumentace - svorkové zapojení rozvaděče	dod. zhotovitele	PD	14000,00	14000,00

4. Montážní materiál, montážní práce						4.celkem	27002,60
	200	m		Kabel JYTY 20*1	DM	8,81	1762,00
	120	m		Kabel JYTY 40*1	DM	13,79	1654,80
	50	m		Kabel JYTY 70*1	DM	25,33	1266,50
	20	m		Kabel JYTY 140*1	DM	42,17	843,40
	120	m		PAAR TRONIC Li 2YCY 2x2x0,34	DM	26,32	3158,40
	25	m		Kabel CYKY 3J*1,5	DM	12,74	318,50
	150	m		Kabel CYKY 5J*2,5	DM	34,12	5118,00
	50	m		Vodič CY 6 mm2 - barva zelenožlutá	DM	18,92	946,00
	1	kpl		DOPLŇUJÍCÍ POSPOJOVÁNÍ V SOULADU S ČSN 33 2000-4-41 ed.2; VODIČEM CY - BARVA ZELENOŽLUTÁ	MP	2651,00	2651,00
	10	m		Plný kabelový žlab MARS 60/50 mm; včetně nosných konstrukcí	DM	160,00	1600,00
	5	m		Plný kabelový žlab MARS 125/100 mm; včetně nosných konstrukcí	DM	240,00	1200,00
	20	m		Ohebná elektroinstalační trubka pr. 16 mm, vč. úchytného materiálu	DM	18,00	360,00
	20	m		Elektroinstalační trubka průměr 16mm, včetně kolen vývodek a úchytného materiálu	DM	22,00	440,00
	20	m		Ohebná elektroinstalační trubka pr. 20 mm, vč. úchytného materiálu	DM	20,00	400,00
	20	m		Elektroinstalační trubka průměr 20mm, včetně kolen vývodek a úchytného materiálu	DM	24,00	480,00
	20	m		Ohebná elektroinstalační trubka pr. 25 mm, vč. úchytného materiálu	DM	22,00	440,00
	30	m		Elektroinstalační trubka průměr 25mm, včetně kolen vývodek a úchytného materiálu	DM	26,00	780,00
	50	ks		Upevňovací bod v provozu	DM	8,00	400,00
	1	ks		Drobný montážní materiál	MM-MP	3184,00	3184,00
5. Ostatní						5.celkem	117189,00
1	1	ks		Zařízení staveniště	dod. zhotovitele	890,00	890,00
2	1	ks		Doprava materiálu	dod. zhotovitele	6145,00	6145,00
4	1	ks		Montáž zařízení M+R	dod. zhotovitele	33000,00	33000,00
5	1	ks		Odborná demontáž M+R	dod. zhotovitele	10000,00	10000,00
6	1	ks		Úprava montáž - demontáž v rozvaděči EI	dod. zhotovitele	6000,00	6000,00
7	1	ks		Montáž kabelů a kabelových tras	dod. zhotovitele	25000,00	25000,00
8	1	ks		Oživení, uvedení do provozu vč. testu 1:1, protokolární předání díla	dod. zhotovitele	10000,00	10000,00
9	1	ks		Výchozí revize el.zařízení	dod. zhotovitele	4500,00	4500,00

10		1	ks	Vedlejší rozpočtové náklady 5%	dod. zhotovitele		11412,00	11412,00
11		1	ks	Projektová dokumentace skutečného provedení stavby	dod. zhotovitele		4500,00	4500,00
12		1	ks	Zaškolení personálu obsluhy a údržby včetně vypracování návodů pro obsluhu	dod. zhotovitele		4000,00	4000,00
13		1	ks	Likvidace odpadu dle příslušného zákona (185/2001 Sb)	dod. zhotovitele		1742,00	1742,00
				Nově navrhovaný řídicí systém musí být plně kompatibilní se stávajícím řídicím systémem, který je osazen v areálu Policie Český Krumlov. V těchto objektech se bude upravovat SW pro stávající řídicí systém a vizualizaci, včetně přenosu dat na nástavbovou řídicí centrálu policie Plavská Česká Budějovice.				
				Cena celkem bez DPH				399 200,60

				Cena celkem včetně DPH				483 032,73
				LEGENDA				
				UMÍSTĚNÍ PŘÍSTROJŮ				
				na strojním zařízení				
				na čelní desce rozvaděče				
				uvnitř rozvaděče				
				v provozu				
				ZPŮSOB MONTÁŽE A DODÁVKY PŘÍSTROJŮ				
				normální dodávka a montáž do obvodu (montáž je zahrnuta v položce Montáž zařízení MaR)				
				dodávka a montáž do obvodu, umístěno v rozvaděči				
				montáž do obvodu, umístěno v rozvaděči				
				dodávka a připojení, montáž provede dodavatel strojní části				
				připojení, dodávku a montáž do obvodu provede dodavatel strojní části				
				součást dodávky rozvaděče				
				dodávka a montáž není součástí MaR nebo tohoto projektu-vedeno pro úplnost				
				dodávka, montáž do technologie provede dodavatel strojní části				
				dodávka projektové dokumentace				
				dodávka a montáž spojovacího vedení				
				dodávka montážního materiálu a prací				
				dodávka programového vybavení				
				demontáž				

Položkový rozpočet

S:	19 012	Policie Český Krumlov
O:	002	Objekt D, VZT střešnice
R:	ÚT 001	Ústřední vytápění

P.č.	Číslo položky	Název položky	MJ	Množství	Cena / MJ	Celkem
Díl: 713		Izolace tepelné				3 090,00
1	713421225T01	Izolace potrubí izolačními pouzdry potrubí do DN 60	m	10,00000	115,00	1 150,00
2	722181224RV9	Izolace návleková MIRELON POLAR tl. stěny 20 mm vnitřní průměr 40 mm	m	10,00000	194,00	1 940,00
V položce je kalkulována dodávka izolační trubice, spon a lepicí pásy.						
Díl: 721		Vnitřní kanalizace				13 730,00
3	721170902R00	Oprava potrubí PVC odpadní, vsazení odbočky D 40	kus	1,00000	9 610,00	9 610,00
Včetně pomocného lešení o výšce podlahy do 1900 mm a pro zatížení do 1,5 kPa.						
4	721176102R00	Potrubí HT připojovací D 40 x 1,8 mm	m	10,00000	412,00	4 120,00
Potrubí včetně tvarovek. Bez zednických výpomocí.						
Díl: 725		Zařizovací předměty				6 497,00
5	725334301R00	Nálevka se sifonem PP HL21, DN 32	kus	1,00000	687,00	687,00
6	42663105R	Přečerpávací stanice Wilo	kus	1,00000	5 810,00	5 810,00
Díl: 730		Ústřední vytápění				16 290,00
7	730110001T01	Ústřední vytápění montážní práce	hod	20,00000	410,00	8 200,00
8	730110001T02	Ústřední vytápění demontáže ve strojovnách	hod	4,00000	410,00	1 640,00
9	00521105T	Přesun stavebních kapacit	%	5,00000	690,00	3 450,00
10	00523 R	Zkoušky a revize, PD skut.provedení	Soubor	1,00000	3 000,00	3 000,00
Náklady zhotovitele, související s prováděním zkoušek a revizí předepsaných technickými normami nebo objednatelem a které jsou pro provedení díla nezbytné.						
Díl: 732		Strojovny				7 380,00
11	732010812T01	Připojení směšovacího uzle do DN 32	hod	18,00000	410,00	7 380,00
Díl: 733		Rozvod potrubí				4 100,00
12	733111116R00	Potrubí závit. bezešvé běžné v kotelnách DN 32	m	10,00000	410,00	4 100,00
Potrubí včetně tvarovek a zednických výpomocí.						
Díl: 734		Armatury				3 933,00
13	734233164R00	Kohout kulový, vnitřní-vnější z.IVAR PERFECTA DN 32	kus	3,00000	750,00	2 250,00

Položkový rozpočet

S:	19 012	Policie Český Krumlov
O:	002	Objekt D, VZT střelnice
R:	ÚT 001	Ústřední vytápění

P.č.	Číslo položky	Název položky	MJ	Množství	Cena / MJ	Celkem
14	734263315R00	Sroubení topenářské, přímé, IVAR.SP 603 DN 32	kus	3,00000	561,00	1 683,00
Díl: 783		Nátěry				210,00
15	783424740R00	Nátěr syntetický potrubí do DN 50 mm základní	m	10,00000	21,00	210,00
16		Požární dozor	Soubor	1,00000	5 340,00	5 340,00