



Řízení letového provozu České republiky

Smlouva o dílo

**Vypracování EA a PENB objektů ve vlastnictví ŘLP ČR, s. p.
Kontrola systému vytápění a systému klimatizace TWR LKMT**

uzavřená podle § 2586 a následujících zákona č. 89/2012 Sb., občanský zákoník,
ve znění pozdějších předpisů (dále jen „**občanský zákoník**“)

(dále jen „**smlouva**“)

1. Smluvní strany

Řízení letového provozu České republiky, státní podnik (ŘLP ČR, s.p.)

se sídlem: Jeneč, Navigační 787, 252 61

zastoupený: Ing. Miloslavou Mezerovou, výkonnou ředitelkou Útvaru lidských zdrojů a logistiky
k jednání ve věcech technických oprávněný: [REDACTED]

IČO: 49710371

DIČ: CZ699004742

bankovní spojení: ČSOB Praha 5, č. účtu 88153/0300

SWIFT kód: CEKOCZPP

zapsaný v obchodním rejstříku vedeném Městským soudem v Praze v oddíle A, vložce 10771,

(dále jen „**objednatel**“)

a

EnergySim s.r.o.

se sídlem: Čs. armády 785/22, 160 00 Praha 6 - Bubeneč

zastoupená: Ing. Petrem Kotkem, Ph.D., jednatelem

IČO: 01512129

DIČ: CZ01512129
[REDACTED]

zapsaná v obchodním rejstříku vedeném Městským soudem v Praze, v oddíle C, vložce 239563

(dále jen „**zhotovitel**“).

Objednatel a zhotovitel dále rovněž jednotlivě jako „**smluvní strana**“ nebo společně jako „**smluvní strany**“.

2. Předmět smlouvy

2.1 Zhotovitel se zavazuje pro objednatele provést na svůj náklad a nebezpečí dílo spočívající ve vypracování energetických auditů a v kontrole systému vytápění a systému chlazení:

2.1.1. Energetických auditů (dle zákona č.406/2000 Sb., o hospodaření energií, ve znění pozdějších předpisů) pro objekty:

2.1.1.1 v regionu Středočeský kraj

a) objekt Letecká škola, na adrese K letišti 934, 161 00 Praha 6

b) objekt RLB Kopec Písek, Jince, 262 23 Čeňkov-Komorsko

2.1.1.2 v regionu Vysočina

a) objekt RLB Bukop, Sněžné, 592 03 Krásné nad Svratkou

2.1.1.3 v regionu Severomoravský kraj

a) objekt ŘLP ČR, s.p., TWR, parcel. číslo 648, 742 51 Mošnov

2.1.2. Průkazu energetické náročnosti budov (dle zákona č.406/2000 Sb., o hospodaření energií, ve znění pozdějších předpisů) objektů:

2.1.2.1 v regionu Severomoravský kraj

a) objekt ŘLP ČR, s.p., TWR, parcel. číslo 648, 742 51 Mošnov

2.2.1. Kontrola systému vytápění a systému chlazení objekt ŘLP ČR, s.p. TWR LKMT dle zákona č. 406/2000 Sb., o hospodaření energií, ve znění pozdějších předpisů - vyhláška č. 193/2013 Sb., o kontrole klimatizačních systémů a vyhláška č. 194/2013 Sb., o kontrole kotlů a rozvodů tepelné energie.

(dále jen „dílo“).

2.2 Popis objektů uvedených v odst. 2.1.1.1., 2.1.1.2., 2.1.1.3, a 2.1.2.1 této smlouvy je uveden v přílohách č. 2 této smlouvy.

2.3 Zhotovitel se zavazuje předat objednateli hodnotící zprávu z provedených energetických auditů a průkazu energetické náročnosti budovy, vše min. ve dvou vyhotoveních.

2.4 Objednatel se zavazuje za podmínek stanovených touto smlouvou zaplatit za řádně a včas dodané dílo cenu ve výši a za podmínek stanovených v této smlouvě.

3. Cena a platební podmínky

3.1 Cena díla provedeného řádně a včas podle této smlouvy je stanovena dohodou smluvních stran dle zákona č. 526/1990 Sb., o cenách, ve znění pozdějších předpisů. Celková dohodnutá cena díla, které je specifikováno v článku 2 této smlouvy je sjednána smluvními stranami jako cena pevná a činí:

123.200,- Kč bez DPH

(slovy: sto dvacet tři tisíc dvě stě korun českých bez DPH)

K ceně uvedené v této smlouvě bude účtována příslušná sazba daně z přidané hodnoty v souladu se zákonem č. 235/2004 Sb., o dani z přidané hodnoty, ve znění pozdějších předpisů (dále jen „zákon o DPH“). V případě, že předmět plnění podléhá režimu přenesení daňového

povinnosti, tak na faktuře musí být uvedeno „daň odvede zákazník“ a k ceně nebude účtována příslušná sazba DPH.

Rozpis jednotlivých cen je uveden v příloze č. 1 této smlouvy.

- 3.2 Cena uvedená v odst. 3.1 této smlouvy zahrnuje veškeré náklady spojené s provedením díla podle této smlouvy a zahrnuje cenu za všechny další služby, práva a dodávky poskytované v rámci provádění díla zhotovitelem podle této smlouvy.
- 3.3 Zhotovitel tímto ve smyslu § 2620 odst. 2 občanského zákoníku prohlašuje, že přebírá nebezpečí změny okolností a že v takovém případě nemá nárok na zvýšení ceny za dílo.
- 3.4 Objednatel neposkytuje zálohy a zhotoviteli nepřísluší během provádění díla přiměřená část odměny s přihlédnutím k vynaloženým nákladům.
- 3.5 Platba objednatele bude uskutečněna na základě faktury - daňového dokladu zhotovitele (dále jen „**faktura**“) vystavené po předání provedeného díla objednateli, což bude potvrzeno protokolem o řádném předání a převzetí kompletního díla, který podepíší odpovědní zástupci obou smluvních stran. Faktura je splatná do 30 kalendářních dnů ode dne obdržení faktury objednatelem. Faktura musí splňovat náležitosti dané zákonem o DPH, a její přílohou musí být oběma smluvními stranami podepsaný protokol o řádném předání a převzetí kompletního díla, jinak bude zhotoviteli vrácena.
- 3.6 Faktura s odvoláním na číslo smlouvy objednatele musí být zaslána na adresu sídla objednatele. Faktura musí být označena evidenčním číslem smlouvy ŘLP ČR, s. p., které se nachází v záhlaví této smlouvy.
- 3.7 V případě oprávněného vrácení faktury přestává běžet lhůta její splatnosti v den jejího odeslání objednatelem a nová lhůta splatnosti počíná běžet ode dne nového doručení opravené či doplněné faktury objednateli. Oprava faktury musí být provedena nejpozději do 10 dnů od jejího obdržení zhotovitelem.
- 3.8 Objednatel má právo fakturu zhotoviteli před uplynutím lhůty splatnosti vrátit, aniž by došlo k prodloužení s jeho úhradou, (i) obsahuje-li nesprávné údaje, (ii) chybí-li na faktuře odkaz na číslo této smlouvy objednatele, (iii) není-li připojena kopie protokolu o řádném předání a převzetí kompletního díla. Nová lhůta splatnosti v délce třiceti (30) kalendářních dnů počne plynout ode dne doručení opraveného faktury objednateli.

4. Termín plnění

- 4.1 Zhotovitel se zavazuje provést dílo uvedené v článku 2 této smlouvy **do 30. 11. 2020** a zároveň předat objednateli veškerou dokumentaci s dílem související.
- 4.2 O zhotovení díla a převzetí dokumentace bude sepsán protokol o řádném předání a převzetí kompletního díla podepsaný oběma smluvními stranami.
- 4.3 [REDACTED]

5. Místo plnění

- 5.1 Místem provádění díla jsou následující objekty objednatele:
- 5.1.1. v regionu Středočeský kraj
- a) objekt Letecká škola, na adrese K Letišti, 161 00 Praha 6
 - b) objekt RLB Kopec Písek, Jince, 262 23 Čeňkov-Komorsko
- 5.1.2. v regionu Vysočina
- a) objekt RLB Bukop, Sněžné, 592 03 Krásné nad Svratkou
- 5.1.3. v regionu Severomoravský kraj
- a) objekt ŘLP ČR, s.p., TWR, parcel. číslo 648, 742 51 Mošnov

6. Povinnosti zhotovitele

- 6.1 Zhotovitel je povinen provést dílo s náležitou odbornou péčí, v souladu s obecně závaznými právními předpisy a technickými normami, zejména pak vypracovat dílo v souladu se zákonem č. 406/2000 Sb., o hospodaření energií, ve znění pozdějších předpisů.
- 6.2 Při provádění díla je zhotovitel povinen řídit se výslovnými pokyny objednatele. Tím není dotčena povinnost zhotovitele upozornit objednatele na nevhodnost těchto pokynů.
- 6.3 Zhotovitel je povinen neprodleně informovat objednatele o všech skutečnostech, které mohou mít vliv na provedení díla řádně a včas.
- 6.4 Zhotovitel jako zaměstnavatel při provádění prací podle této smlouvy odpovídá za dodržování předpisů BOZP a PO svými zaměstnanci, popř. dalšími fyzickými osobami vykonávajícími práci v jeho prospěch. Veškeré škody, které vzniknou porušením těchto předpisů zaměstnanci zhotovitele nebo dalšími fyzickými osobami vykonávajícími práci v jeho prospěch, jdou k tíži zhotovitele. Pokud zhotovitel svojí činností vytvoří nebezpečná místa nebo situaci na pracovišti, je povinen je sám zabezpečit a neprodleně o tom informovat objednatele.
- 6.5 Zhotovitel je povinen dodržovat pravidla vstupu externích subjektů do areálů a objektů objednatele. Povinnosti zhotovitele týkající se vstupu externích subjektů do areálů a objektů objednatele jsou uvedeny na následující webové stránce <http://www.rlp.cz/spolecnost/Stranky/Vstupy.aspx>.

7. Povinnosti objednatele

- 7.1 Objednatel na vyžádání umožní zhotoviteli přístup do svých objektů, kde bude probíhat realizace díla a jiné aktivity související s prováděním díla podle této smlouvy.
- 7.2 Objednatel předá nebo zprostředkuje předání nezbytně nutných technických informací o budovách a zařízeních, které zhotovitel potřebuje k provedení díla podle této smlouvy.
- 7.3 Objednatel je povinen neprodleně informovat zhotovitele o všech skutečnostech, které mohou mít vliv na provedení díla řádně a včas.
- 7.4 Objednatel má právo kontrolovat provádění díla, zjistí-li, že zhotovitel porušuje svou povinnost, může objednatel požadovat, aby zhotovitel zajistil nápravu a prováděl dílo řádným způsobem.

8. Předání a převzetí díla

- 8.1 Dílo se považuje za dokončené předáním hodnotící zprávy z provedených energetických auditů a průkazu energetické náročnosti budovy, vše min. ve dvou vyhotoveních.
- 8.2 O řádném zhotovení díla a převzetí veškeré dokumentace vyhotoví smluvní strany písemný protokol o řádném předání a převzetí kompletního díla podepsaný oběma smluvními stranami.

9. Vlastnické právo a nebezpečí škody

- 9.1 Vlastnické právo ke hmotným a nehmotným částem díla dle této smlouvy přechází na objednatele okamžikem podpisu předávacího protokolu o řádném předání a převzetí kompletního díla oběma smluvními stranami. Nebezpečí škody přechází spolu s vlastnickým právem.
- 9.2 Objednatel neodpovídá za majetek zhotovitele, který tento použije k provedení díla podle této smlouvy v objektech či na pozemcích objednatele.
- 9.3 V případě, že jakákoliv jiná osoba, včetně zaměstnanců zhotovitele uplatní nárok proti objednateli z titulu porušení práv v souvislosti s touto smlouvou, zavazuje se zhotovitel poskytnout objednateli potřebnou součinnost a uhradit mu veškeré náklady, které v souvislosti se sporem mezi objednatel a jinou osobou objednateli vzniknou. Dále se zhotovitel zavazuje

nahradit objednateli veškeré vzniklé škody, které mu vzniknou v důsledku uplatnění autorských nároků vůči objednateli v souvislosti s touto smlouvou, a to v plné výši bez jakéhokoliv omezení.

10. Smluvní pokuty

- 10.1 V případě, že objednatelem budou vytvořeny podmínky pro plnění v rozsahu uvedeném v této smlouvě, avšak zhotovitel nedodrží termín předání díla, je zhotovitel povinen zaplatit objednateli smluvní pokutu ve výši 0,05 % z ceny díla uvedené v této smlouvě za každý započatý den prodlení.
- 10.2 V případě porušení jiných než výše uvedených povinností zhotovitele vyplývajících z této smlouvy je objednatel oprávněn uložit zhotoviteli smluvní pokutu ve výši 10 000,- Kč za každé takové porušení této smlouvy.
- 10.3 Smluvní pokuty podle této smlouvy jsou splatné do 30 dnů od doručení písemné výzvy k jejich úhradě smluvní straně povinné k jejich zaplacení.
- 10.4 Odchylně od § 2050 občanského zákoníku se smluvní strany dohodly, že sjednání jakékoli smluvní pokuty se nedotýká práva na náhradu škody vzniklé z porušení povinností, ke kterému se smluvní pokuta vztahuje, a nárok na náhradu škody může být uplatněn nezávisle na smluvní pokutě a v plné výši.

11. Ostatní ujednání

- 11.1 Zhotovitel je povinen dodržovat v místě plnění pořádek, odstraňovat na svoje náklady odpady a nečistotu a je povinen místo plnění řádně zajistit.
- 11.2 Zhotovitel prohlašuje a odpovídá za to, že má oprávnění k podnikání v rozsahu plnění této smlouvy, a že při provádění díla bude postupovat s odbornou péčí. Zhotovitel odpovídá za škodu způsobenou porušením jeho povinností nebo způsobenou jeho činností pokud není stanoveno v této smlouvě jinak.
- 11.3 Zhotovitel prohlašuje, že je dostatečně pojištěn pro případ odpovědnosti za škodu způsobenou provozní činností jiným osobám.
- 11.4 Bezpečnost v civilním letectví
Zhotovitel podpisem této smlouvy bere na vědomí, že není oprávněn sdělovat či jakkoliv šířit informace, kterými by mohla být narušena bezpečnost v civilním letectví, a to z důvodu požadavků na zachování bezpečnosti v civilním letectví, které vyplývají z příslušných právních předpisů (zejména Letecký předpis L 17), a které ukládají poskytovatelům letových provozních služeb přijmout taková adekvátní opatření, na základě kterých bude zajištěna ochrana civilního letectví před protiprávními činy. Zhotovitel nesmí zejména jakkoliv reprodukovat a dále šířit informace, o nichž se dozvěděl v souvislosti s plněním této smlouvy.
- 11.5 Uveřejňování
Zhotovitel bere na vědomí, že objednatel je povinen zveřejnit tuto smlouvu a související informace a dokumenty týkající se plnění podle této smlouvy ve smyslu zákona č. 340/2015 Sb., o zvláštních podmínkách účinnosti některých smluv, uveřejňování těchto smluv a o registru smluv (zákon o registru smluv), ve znění pozdějších předpisů. Zhotovitel bere dále na vědomí, že objednatel je povinen poskytnout informace podle zákona č. 106/1999 Sb., o svobodném přístupu k informacím, ve znění pozdějších předpisů. Při uveřejnění této smlouvy v registru smluv budou v jejím textu znečitelněny tyto údaje: bankovní spojení zhotovitele, jméno přejímající osoby za objednatele v čl. 1 a v odst. 4.3 této smlouvy, obchodní tajemství podle odst. 11.6 této smlouvy a podpisy na smlouvě.
- 11.6 Obchodní tajemství
Podle § 504 občanského zákoníku jsou obchodním tajemstvím veškeré informace týkající se kalkulace ceny obsažené v příloze č. 1 této smlouvy, a proto nebude tato část přílohy č. 1 uveřejněna, ani poskytnuta dle odst. 11.5 této smlouvy.
- 11.7 Ochrana osobních údajů

Smluvní strany respektují pravidla o ochraně osobních údajů dle nařízení Evropského parlamentu a Rady (EU) 2016/679 ze dne 27. dubna 2016, o ochraně fyzických osob v souvislosti se zpracováním osobních údajů a o volném pohybu těchto údajů a o zrušení směrnice 95/46/ES (obecné nařízení o ochraně osobních údajů), tj. nařízení GDPR, a dalších obecně závazných právních předpisů upravujících ochranu osobních údajů. Bližší informace o ochraně osobních údajů na straně objednatele jsou k dispozici na webových stránkách

<http://www.rlp.cz/spolecnost/osobniudaje/Stranky/default.aspx>

- 11.8 Zhotovitel bere na vědomí, že objekty objednatele jsou z důvodu bezpečnosti a ochrany majetku monitorovány.

12. Odstoupení od smlouvy

- 12.1 Objednatel je od této smlouvy oprávněn odstoupit zejména v případě, že zhotovitel poruší tuto smlouvu podstatným způsobem, zejména nebude-li vytvářet dílo v souladu s touto smlouvou anebo bude zanedbávat plnění svých závazků takovým způsobem, že tato skutečnost výrazně ovlivní kvalitu díla nebo jeho termín dodání. Za podstatné porušení této smlouvy s možností okamžitého odstoupení se považuje zejména:

12.1.1. zhotovitel je v prodlení se splněním své povinnosti ze smlouvy po dobu delší než 30 dní a i přes písemné upozornění objednatele a poskytnutí dodatečné lhůty ke splnění v délce alespoň 7 dnů od doručení upozornění zhotoviteli, povinnost nesplnil.

12.1.2. úpadek zhotovitele ve smyslu zákona č. 182/2006 Sb., o úpadku a způsobech jeho řešení (insolvenční zákon), ve znění pozdějších předpisů.

- 12.2 Zhotovitel je od této smlouvy oprávněn odstoupit zejména v případě, že je objednatel v prodlení s platbou ceny za řádně poskytnuté plnění dle této smlouvy po dobu delší než 30 dní i přes písemné upozornění zhotovitele a poskytnutí dodatečné lhůty alespoň 14 dnů od doručení upozornění objednateli.

- 12.3 V případě odstoupení kterékoliv smluvní strany od této smlouvy, končí platnost a účinnost této smlouvy dnem doručení písemného oznámení o odstoupení od této smlouvy druhé smluvní straně. Odstoupení bude zasláno doporučeným dopisem prostřednictvím držitele poštovní licence.

- 12.4 Je-li dán důvod pro odstoupení, je objednatel oprávněn odstoupit od této smlouvy v plném rozsahu, a to i když zhotovitel již částečně z této smlouvy plnil.

- 12.5 Objednatel může do tří měsíců od předčasného ukončení této smlouvy rozhodnout, že se zrušení této smlouvy nevztahuje na tu část do té doby dodaného plnění, která má dle uvážení objednatele pro něj samostatný ekonomický smysl a kterou se rozhodne si ponechat. V takovém případě zhotovitel není povinen vrátit přijatou část ceny odpovídající ceně části plnění, kterou si objednatel ponechal, a nebyla-li dosud tato část ceny uhrazena, náleží zhotovitelovi úhrada za tuto část plnění. Ve vztahu k objednatelům ponechané části plnění se má za to, že smlouva zanikla splněním.

- 12.6 V případě odstoupení zhotovitele od této smlouvy z důvodů na straně objednatele, uhradí objednatel zhotoviteli prokazatelně vynaložené náklady vzniklé ke dni odstoupení.

13. Vyšší moc (vis maior)

- 13.1 Smluvní strany se osvobozují od odpovědnosti za částečné nebo úplné nesplnění smluvních závazků, jestliže se tak prokazatelně stalo v důsledku vyšší moci. Za vyšší moc se pokládají trvalé nebo dočasné mimořádné nepředvídatelné a nepřekonatelné překážky vzniklé nezávisle na vůli smluvní strany. Nastanou-li výše uvedené okolnosti, jsou obě smluvní strany povinny se neprodleně o těchto okolnostech vzájemně informovat. Nastanou-li výše uvedené okolnosti, jsou obě smluvní strany povinny se neprodleně o těchto okolnostech vzájemně informovat.

- 13.2 Lhůty pro plnění povinností podle této smlouvy se prodlužují o dobu, po kterou prokazatelně trvá okolnost vylučující odpovědnost za částečné nebo úplné nesplnění smluvních závazků.

- 13.3 Jestliže důsledky vyplývající ze zásahu vyšší moci prokazatelně trvají déle než tři (3) po sobě jdoucí kalendářní měsíce, může kterákoliv ze smluvních stran od této smlouvy odstoupit s tím, že se nároky smluvních stran vyrovnají tak, aby žádné ze smluvních stran nevzniklo bezdůvodné obohacení.

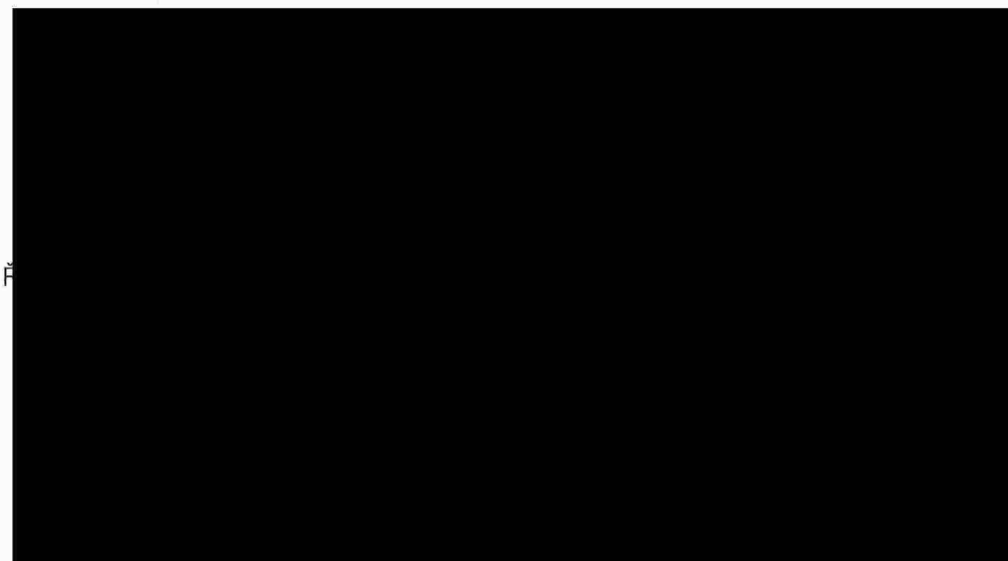
14. Náhrada majetkové a nemajetkové újmy

- 14.1 Pro náhradu majetkové újmy (škody) a nemajetkové újmy platí příslušná ustanovení občanského zákoníku. Majetková újma se nahrazuje v penězích, nedohodnou-li se smluvní strany v konkrétním případě jinak. Smluvní strany prohlašují, že dojde-li porušením povinností zhotovitele ke vzniku újmy na pověsti nebo obchodní firmě objednatele či k jiné nemajetkové újmě, uhradí zhotovitel objednateli i přiměřené zadostiučinění.

15. Závěrečná ustanovení

- 15.1 Tuto smlouvu lze měnit nebo doplňovat pouze písemně výslovným oboustranně potvrzeným smluvním ujednáním, a to ve formě dodatku k této smlouvě, podepsaným oprávněnými zástupci obou smluvních stran.
- 15.2 Tato smlouva vstupuje v platnost dnem podpisu obou smluvních stran a nabývá účinnosti dnem jejího uveřejnění v registru smluv.
- 15.3 Obě smluvní strany prohlašují, že jednotlivé články této smlouvy jsou dostatečné z hlediska náležitosti pro vznik smluvního vztahu, a že bylo využito smluvní volnosti stran a tato smlouva se uzavírá určitě, vážně a srozumitelně.
- 15.4 Smluvní strany se zavazují, že veškeré spory vzniklé v souvislosti s plněním smlouvy budou řešit zejména jednáním a případně dohodou. Spory, které se nepodaří vyřešit tímto způsobem, budou řešeny právní cestou příslušným obecným soudem České republiky.
- 15.5 Tato smlouva je vyhotovena v českém jazyce ve čtyřech (4) stejnopisech, z nichž každá smluvní strana obdrží dva (2) stejnopisy.
- 15.6 Tato smlouva má 5 následujících příloh, které jsou její nedílnou součástí:
- Příloha č. 1 – Cenová kalkulace
 - Příloha č. 2 – Popis objektu Letecká škola
 - Příloha č. 3 – Popis objektu RLB Kopec Písek
 - Příloha č. 4 – Popis objektu RLB Buchtův Kopec
 - Příloha č. 5 – Popis objektu TWR, Ostrava – Mošnov

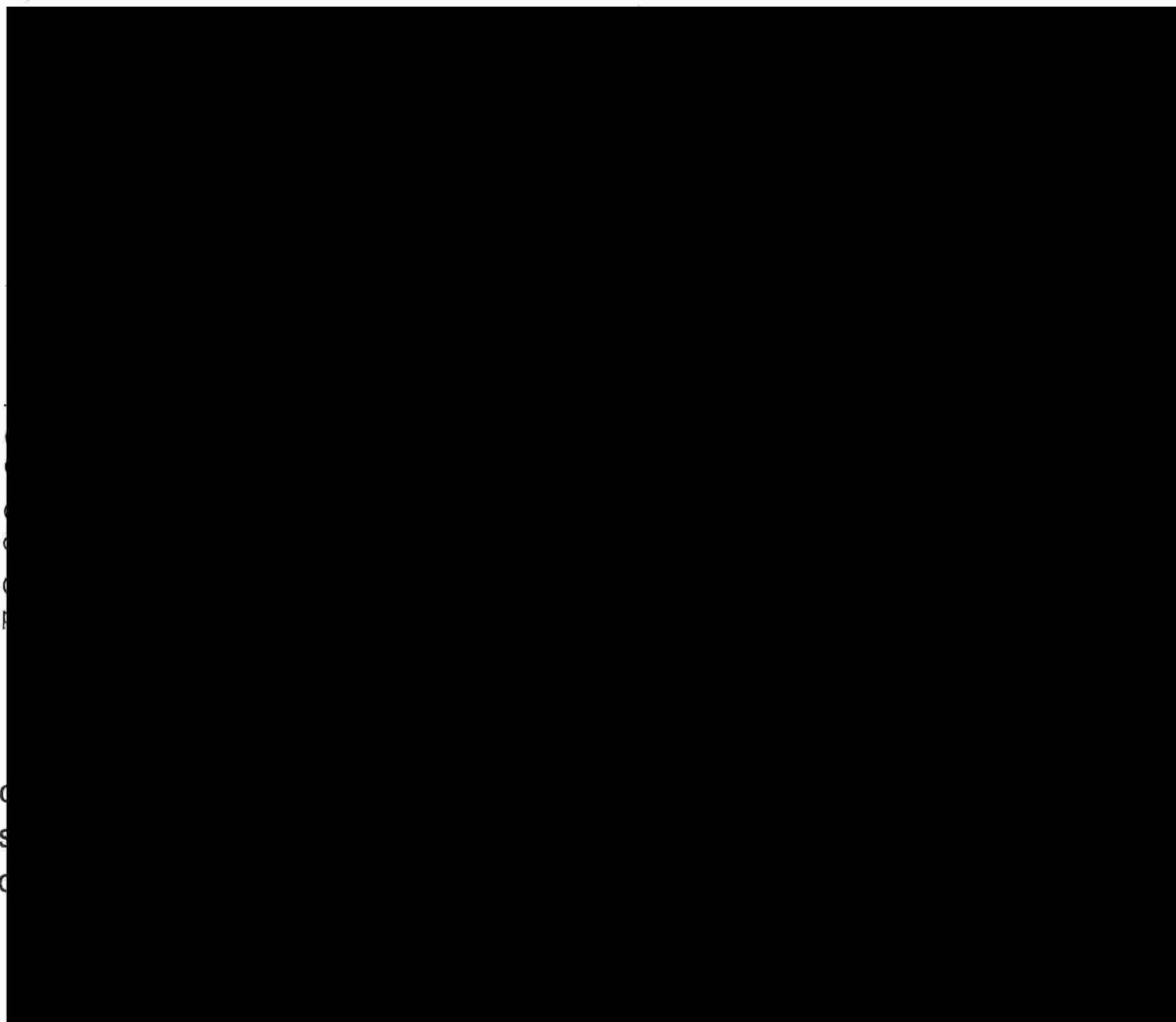
V Jenči dne

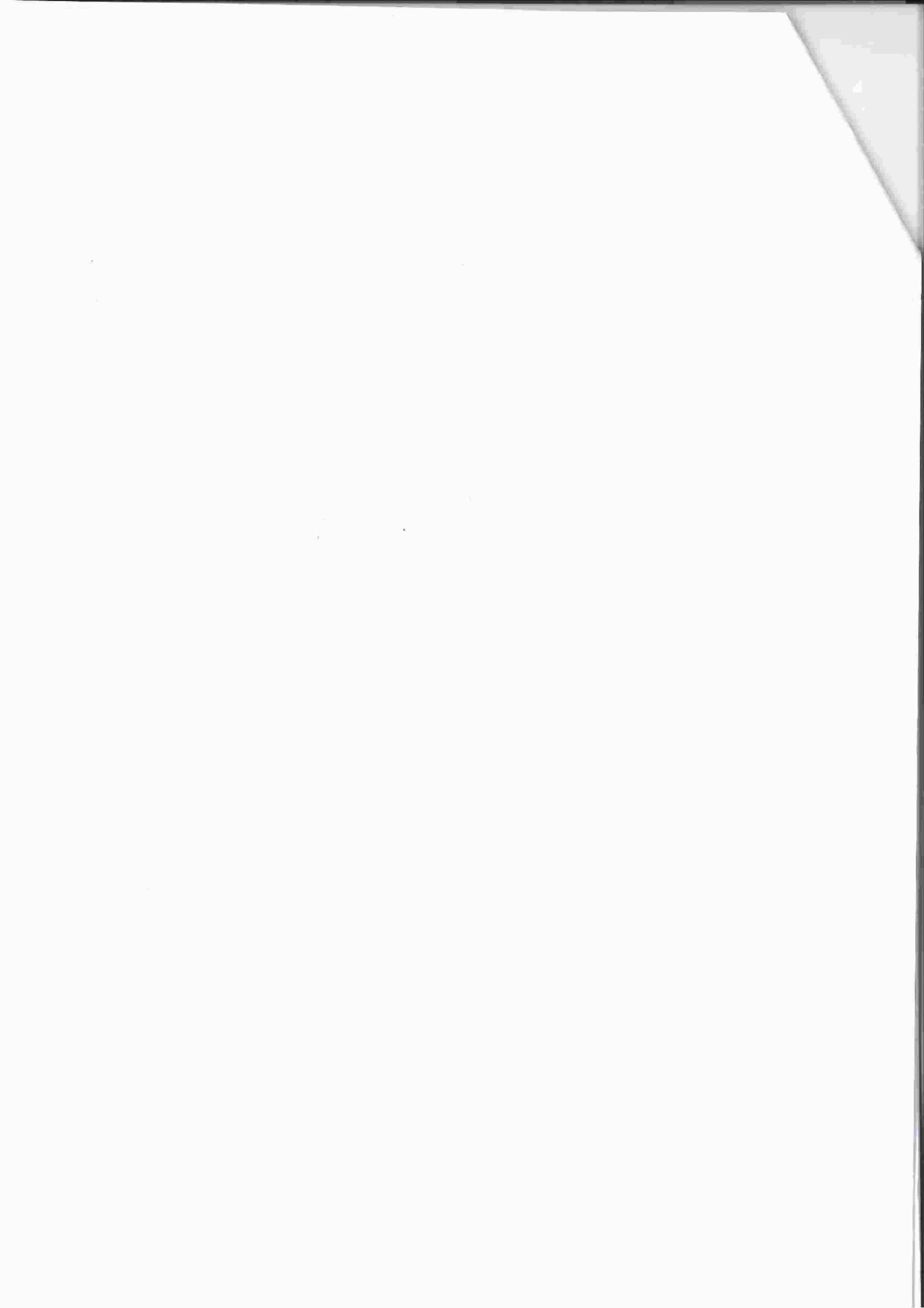




Příloha č. 1 smlouvy o dílo č. 146/2020/PS/016

Cenová kalkulace





Stavební objekt : Letecká škola
inv. č. 51 127



Pasport – evidenční list stavebního objektu

ve správě: SCL



Místo pro foto:

Inventární číslo	Název stavebního objektu:	Na parcele č.	Zastavěná plocha v m ²
51 127	Letecká škola	2638/2	917,-
51 128	Parkové úpravy		
51 129	Komunikace a chodníky		
51 130	Oplocení		
51 134	Přípojka kanalizační		
51 136	Opěrná zeď		
51 148	Parkové úpravy		
51 230	Přípojka objektu kanalizační		

Údaje z katastru nemovitostí:

Okres (u statutárních měst obec)	Praha 3100
Obec (u statutárních měst městská část)	Praha 6
Katastrální území	Ruzyně
Kód katastru	729710
Číslo listu vlastnictví	26
Identifikátor	62413376/00
Zastavěný pozemek parcelní číslo	2638/2
Typ stavebního objektu	účelový

Seznam dokladů s daty vydání

Obecný popis stavebního objektu a způsob využití:

Objekt je volně stojící pětipodlažní budova s jedním podzemním a čtyřmi nadzemními podlažními. Konstrukčně je 1.PP až 3.NP řešeno jako montovaný železobetonový skelet, 4.NP a bylo dostavěno v rámci akce „Dostavba a rekonstrukce“ v roce 1996 s použitím ocelových prvků. Konstrukce původního objektu byla provedena jako železobetonový skelet s 10 x 2m moduly (konstrukční dvojtrakt) po 6m s příčnými trámy. Opláštění z pórobetonových panelů s vyzdívanými meziokeními pilířky z porobetonových tvárnic. Ve střední části je situované centrální schodiště a výtah. Na obou koncích objektu jsou pak požární schodiště, střecha rovná. Objekt je využíván jako letecká škola s učebnami , simulátory a kanceláři . Ve 4.NP je ubytovací zařízení . V 1.NP je situována kuchyně , jídelna a restaurace . Technické zázemí kuchyně a objektu je v 1.PP

Rozsah a místo uložení stavební dokumentace:

Archiv :

Výkresová a spisová dokumentace

Krabice č. 9/615

Výzkumný ústav stavebních závodů Praha 1980 PP neúplné + dokladová část

Krabice č 10/616

Oprava nákladní rampy – stavební úpravy a montáž zvedací plošiny 1994

Rekonstrukce jídelny a vstupní části 1993

Krabice č. 11/617

Rekonstrukce a dostavba výcvikového střediska BM Projekt 1996

Zadání stavby – projekt pro stavební povolení

Krabice č. 11/617

Rekonstrukce a dostavba výcvikového střediska BM Projekt 1996

Realizační dokumentace – dokumentace skutečného provedení stavby – dokladová část plynovod – kanalizace vodovod, zdravotní instalace.t

Dokumentace v dostavba a rekonstrukce ve formě digitální

Technická zařízení stavebního objektu:

Energetický audit:	Proveden dne: 27.10.2016	Uložen: oddělení SCL/STPS-R
---------------------------	--------------------------	-----------------------------

Elektro	Voda
hlavní přívod: a) ze sítě NN	a) městský vodovod X
b) ze sítě VN X	b) vlastní studna
zálohovaná síť (sítě), označení:	
B , pouze simulátory UPS 40 kVA	
NZE - výkon:	

Příloha č. 2 smlouvy o dílo č. 146/2020/PS/016

Plyn	Teplo
a) maloodběr	a) vlastní výroba
b) střední odběr X	z elektřiny
	z plynu X
	b) odběr od externí organizace

Vzduchotechnika	IT - sítě
a) centrální	
b) lokální	Cat 6
d) lokální částečná X	

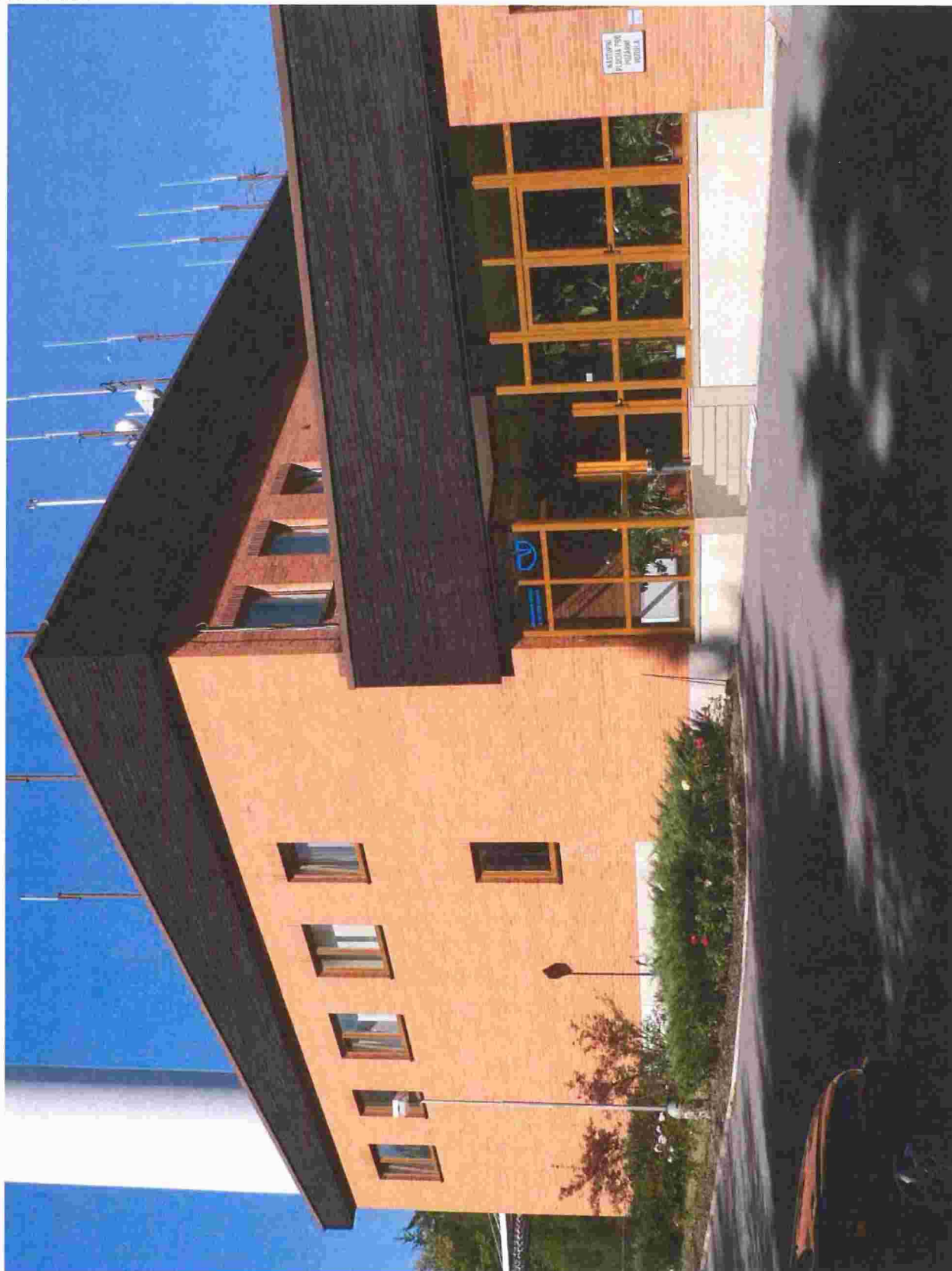
Vysvětlivky: atné označit křížkem (X)

EPS	SHZ
Typ: ESSER	
Recepce m. 111	

EZS	Výtahy
Typ: Galaxy	
Umístění ústředny: m. 111	3 ks

Spotřeba plynu:	2016	2017	2018	2019
m 3	31 021	33 383	30 181	28 235
Spotřeba vody:	2016	2017	2018	2019
m 3	2 878	3 136	2821	3 107
Spotřeba el. energie	2016	2017	2018	2019
MWh	434,158	424,590	397,871	408,342

Stavební objekt : RLB Praha jih
inv. č. 51 150



Pasport – evidenční list stavebního objektu

ve správě: CL



Místo pro foto:

Inventární číslo	Název stavebního objektu:	Na parcele č.	Zastavěná plocha v m ²
51 150	RLB Praha jih	679	881

Požizovací cena	Účetní hodnota - k datu
58 176 333	43 957 282

Správce–oddělení :	Laická obsluha
Jméno/telefon	Jméno/telefon
Štefan Valenta	220 374 458

Údaje z katastru nemovitostí:

Okres (u statutárních měst obec)	Příbram 3211
Obec (u statutárních měst městská část)	Čeňkov 016
Katastrální území	Čeňkov u Příbramě
Kód katastru	619451
Číslo listu vlastnictví	181
Identifikátor	00000001- 001
Zastavěný pozemek parcelní číslo	679
Typ stavebního objektu	účelový

Seznam dokladů s daty vydání

Název dokladu	Datum vydání
Rozhodnutí stavební povolení č.j. 1521/86 Kolaudační rozhodnutí	25.4.1986
Kabelová přípojka 22kV + trafostanice č.j.3153/123/LSÚ/87 Rozhodnutí stavební povolení č.j.1592/72/LSÚ/88	29.6.1987 23.3.1988
Rozhodnutí stavební povolení dod. 1 č.j. 3565/175/LSÚ/88 Rozhodnutí povolení k prozatímnímu Užívání č.j. 712/42/LSÚ/89	18.7.1988 3.1.1989
Kolaudační rozhodnutí č.j. 713/43/ LSÚ/89 OHS závazný posudek č.j. 4834-215-1988	3.2.1989 6.1.1989
ONV povolení k užívání vodovod č.j. ZVLH3310/1988- Št Rozhodnutí dod. č. 4 prodloužení prozatímního užívání č.j.538/29/LSÚ/ 91	30.12.1988 2.4.1991
Kolaudační rozhodnutí prim radar č.j. 518 202/92-56 OHS závazný posudek č.j. 5913-21-1991/Ka	27.5.1992 8.1.1992
Kolaudační rozhodnutí GSM 1800 č.j 15 298ú01-342 Kolaudační rozhodnutí Reinstalace a rekonstrukce radiolokačního bodu Písek Č.j. 15366/04- LSÚ	22.11.2001 13.12.2004

Obecný popis stavebního objektu a způsob využití:

Objekt je dvoupodlažní, nepodsklepený, s plochou střechou, opatřenou krytinou z modifikovaných pasů. Fasádu tvoří pohledové zdivo. K objektu přiléhá radarová věž a přístřešek, kde je umístěn náhradní zdroj el. Energie. Objekt je připojen na vlastní vodovod ze samostatné studny a čistírny odpadních vod. V areálu objektu jsou zpevněné plochy s asfaltovým povrchem. Objekt slouží pro umístění technologického zařízení radaru. Dále jsou v objektu umístěny technologická zařízení nájemců, Gtech ČR LLC, České radiokomunikace, Ministerstvo vnitra, Záchraný Sbor, a Telefonica.

Rozsah a místo uložení stavební dokumentace:

Dokumentace archiv
Původní PD kompletní včetně polské verze
Dokumentace vodního zdroje
Dokumentace ČOV
Kompletní dokumentace rekonstrukce r. 2004 včetně digitálního zpracování
Spisová dokumentace
Krabice č. 629 – 633, 668 -673
Spisová dokumentace + dokumentace skutečného provedení v DG

Vedoucí RLB
Kompletní PD rekostrukce r 2004 + CD včetně dokladové části

Technická zařízení stavebního objektu:

Energetický audit:	Proveden dne:31.10.2016	Uložen: na oddělení STPS-R
---------------------------	-------------------------	----------------------------

Elektro	Voda
hlavní přívod: a) ze sítě NN * <input checked="" type="checkbox"/>	a) městský vodovod
b) ze sítě VN * <input type="checkbox"/>	b) vlastní studna * <input checked="" type="checkbox"/>
UPS - počet / jednotkový výkon: 2x100kVA	
NZE - výkon: 400 kVA	

Plyn	Teplo
a) maloodběr	a) vlastní výroba
b) střední odběr	z elektřiny <input checked="" type="checkbox"/>
	z plynu
	b) odběr od externí organizace *

Vzduchotechnika	IT - síť
a) centrální	ANO
b) lokální	
d) lokální částečná	

Vysvětlivky: platné označit křížkem (X)

EPS	SHZ
Typ: ESSER Tech. Sál m. 125	Typ: .

EZS	Výtahy
Typ: GALAXY Umístění ústředny: Sál radaru m115	

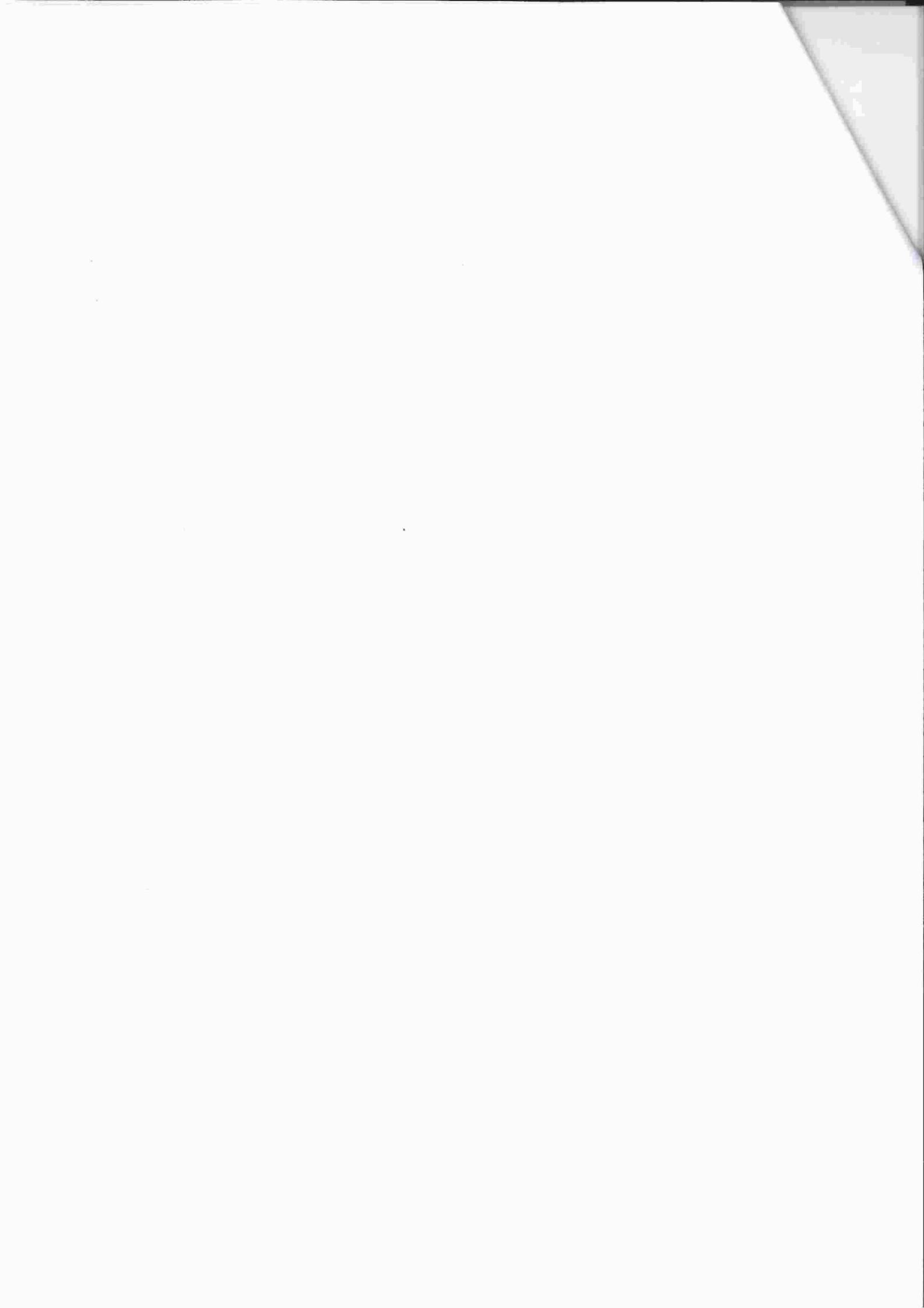
PŘEHLED MÍSTNOSTÍ V OBJEKTU... K DATU: 1.1.2020

PODLAŽÍ 1.PP Č.M.	NÁZEV MÍSTNOSTI	m2	UŽIVATEL ZOÚ	NÁJEMCE (firma)	ČÍSLO SMLOUVY	ÚČINNOST DO	VOLNÉ PROSTORY*
001	zádveří	53,20					
002	vstupní hala	52,80					
003	schodiště	12,50					
004	chodba	16,50					
005	předsíň	1,90					
006	WC	1,60					
007	Umyvárna + sprcha	4,30					
008	klubovna	25,30					
009	Technická místnost	41,00					
010	Strojovna TZB	76,40					
011	Kabelový prostor	1,00					
012	RCOM	8,20					
013	Technický sál	62,70					
014	Sál lokátoru	58,70					
015	chodba	7,70					
016	umyvárna	4,30					
017	předsíň	2,40					
018	WC	1,50					
019	Denní místnost	8,70					
020	zádveří	1,50					
021	pokoj	27,40					
022	chodba	10,60					
023	chodba	21,20					
024	garáž	72,10					
025	zádveří	4,30					
026	sklad	2,30					
027	trafo	9,60					
028	VN rozvodna	18,10					
029	NN rozvodna	17,30					
030	vodárna	25,90					
031	sklad	5,50					
032	dílna	12,30					

Příloha č. 3 smlouvy o dílo č. 146/2020/PS/016

033	sklad	9,50					
034	UPS	39,50					
035	garáž	37,50					
2.NP							
101	schodiště	12,70					
102	chodba	7,40					
103	chodba	26,90					
104	úklid komora	3,10					
105	předsíň WC	3,80					
106	WC	1,10					
107	WC	1,10					
108	kuchyň - jídelna	21,40					
109	předsíň	7,10					
110	koupelna	3,20					
111	ložnice	18,80					
112	předsíň	7,00					
113	koupelna	3,20					
114	ložnice	18,60					
115	sál radaru	77,50					
116	kabelový prostor	1,00					
117	chodba	9,00					
118	kancelář	21,90					
119	kancelář	20,50					
120	chodba	11,10					
121	sklad	2,90					
122	Předsíň WC	1,50					
123	WC	2,80					
124	koupelna	2,80					
125	technický sál	30,80					
126	kuchyň	7,30					
127	Denní místnost						

<i>Spotřeba el. energie</i>	<i>2016</i>	<i>2017</i>	<i>2018</i>	<i>2019</i>
<i>MWh</i>	<i>359,049</i>	<i>367,377</i>	<i>360,959</i>	<i>362,880</i>



Stavební objekt : RLB Buchtův kopec
inv. č. 52 011



Pasport – evidenční list stavebního objektu ve správě: SCL



Místo pro foto:

Inventární číslo	Název stavebního objektu:	Na parcele č.	Zastavěná plocha v m ²
52 011	RLB BUKOP	130	7 184.-

Požizovací cena	Účetní hodnota - k datu
872 879 154,-	818 939 437,- 8.1.2008

Správce–oddělení :	Laická obsluha
Jméno/telefon	Jméno/telefon
Ing. Ladislav Regent	602 260 927

Údaje z katastru nemovitostí:

Okres (u statutárních měst obec)	Žďár nad Sázavou CZ 0635
Obec (u statutárních měst městská část)	Krásné 595896
Katastrální území	Krásné nad Svratkou
Kód katastru	673714
Číslo listu vlastnictví	54
Identifikátor	00000001-001
Zastavěný pozemek parcelní číslo	130
Typ stavebního objektu	účelový

Seznam dokladů s daty vydání

Název dokladu	Datum vydání
Doklady spojené s uvedením stavby do provozu	
Rozhodnutí stavební povolení	
Instalace radaru Avia C a zařízení ANIIS	č.j. 2973/81 20.10.1980
Zápis ze závěrečného řízení	28.11.1981
Rozhodnutí povolení ke zkušebnímu provozu	č.j.3694/81 23,12,1981
Rozhodnutí stavební povolení	
Rekonstrukce změny vnitřní dispozice	č.j.230401/31/92/56 10,2,1992
Rozhodnutí povolení k prozatímnímu užívání ČOV	č.j. ŽP Vod 432/93/K1 17,2,1993
Rozhodnutí , prodloužení proz. užívání ČOV	č.j. ŽP Vod 2297/93/K1 29,11,1993
Kolaudační rozhodnutí ČOV	č.j. ŽP Vod 1436/94/K1 18,8,1994
Rozhodnutí o dočasném odnětí zem. půdy	č.j. 677/746/ÚOBR/94-TO/4 29,3,1994
Kolaudační rozhodnutí Trafostanice	č.j. 5582/142/94- LSÚ 20,9,1994
Kolaudační rozhodnutí vodovod přípojka	č.j. ŽP Vod 186/95/K1 24,1,1995
Kolaudační rozhodnutí + zápis	
Rekonstrukce změny vnitřní dispozice	č.j. 7367/227/94-LSÚ 12,12,1994
Stavební povolení přístavba 1 etapa	č.j. 2264/94/LSÚ/ 95 10,4,1995
Rozhodnutí stavební povolení	
Instalační akce ZLT Bukop 96	č.j. 2415/75/96/ LS 3,4,1996
Kolaudační rozhodnutí	
Přístavba 1 etapa + instalační akce ZLT	č.j. 8675/415/96/LSÚ 26,11,1996
Rozhodnutí	
povolení odstranění provizorních staveb	č.j. 156/6/97/LSÚ 9,1,1997
Sdělení k ohlášení udržovacích prací	
Vodovod	č.j. Výst. 10639/2004- Kv 28,6,2004

Obecný popis stavebního objektu a způsob využití:

Objekt se skládá z hlavní budovy A , spojovacího krčku B a přístavby C.

Část A je železobetonový skelet s výplňovým zdívem z CDM fasáda je zavěšená lamelová s tepelnou izolací . Střecha je rovná , je zde umístěna anténa radaru překrytá kopulí RADOM. Objekt je využíván pro umístění technologie a rekreační zařízení

Část B spojovací krček je jednopodlažní zděný z cihelného zdiva .Slouží jako vstup do objektu jsou zde situovány prostory pro odkládání obuvi a zimní šatna ,

Část C přístavba je provedena z cihelného zdiva je jednopodlažní s půdou Střecha je sedlová s plechovou krytinou. V této části jsou situovány technické místnosti (vodárna , rozvodna , garáž, dílna, kolárna lyžárna prostory pro odpady) dále pak společenská místnost s kuchyňkou a sociální zařízení. Podkroví slouží jako sklad materiálu.

Objekt je zásobován vodou ze dvou studní které jsou mimo areál. V areálu je umístěna čistírna odpadních vod. V těsné blízkosti pak se nachází ocelová věž , která v minulosti sloužila pro umístění radarové antény.

Rozsah a místo uložení stavební dokumentace:

Archiv

Projektové dokumentace jednotlivých stavebních oprav rekonstrukcí jsou uloženy v centrální archivu, včetně spisové dokumentace. Všechny tyto dokumentace jsou však zpracovány pouze v tištěné formě.

Úplnost těchto dokumentací je pouze od roku 1994. Původní dokumentace není dochována
Krabice 627,628, 675.

Spisová dokumentace , dokumentace k prováděným opravám stavebního charakteru.

Kancelář vedoucího RLB

Výkresové a spisové dokumentace

Technická zařízení stavebního objektu:

Energetický audit:	Proveden dne:25.10.2016	Uložen: na oddělení STPS - R
---------------------------	-------------------------	------------------------------

Elektro	Voda
hlavní přívod: a) ze sítě NN	a) městský vodovod
b) ze sítě VN X	b) vlastní studna 2x X
zálohovaná síť (sítě), označení: B,G	
UPS - počet /jednotkový výkon: 2 x 80kVA	
NZE - výkon: 250 kVA/200 kW	

Vzduchotechnika	IT - síť
a) centrální	CADIN VAN
b) lokální	
d) lokální	
částečná X	

Vysvětlivky: platné označit křížkem X

EPS	SHZ
Typ:	Inergent v radarové místnosti

Příloha č. 4 smlouvy o dílo č. 146/2020/PS/016

EZS	Výtahy
Typ: Umístění ústředny:	

PŘEHLED MÍSTNOSTÍ V OBJEKTU...RLB BUKOP provozní část..... K DATU: 1.1.2020

S ohledem na skutečnost, že veškerá dostupná dokumentace je zpracována pouze v tištěné formě a to bez knihy místností, rovněž chybí číslování místností je není proto možné dislokaci zpracovat do tabulky. Z těchto důvodů je v současné době možné pouze následující popis.

- Objekt A
- 1.NP dvě dvoupokojové jednotky s kuchyní a sociálním zařízením chodba schodiště
 - 2.NP dvě dvoupokojové jednotky s kuchyní a sociálním zařízením chodba schodiště
 - 3.NP dvě dvoupokojové jednotky s kuchyní a sociálním zařízením chodba schodiště
 - 4.NP kancelář vedoucího, kancelář ekonoma, kancelář správce, služebna, odpočinková místnost, sociální zařízení, chodba, schodiště,
 - 5. NP Sklad, technická místnost SHZ, dílna
 - 6. NP Technický sál, rozvodna NN, akumulátorovna.

Objekt B 1. NP Zádveří, botárna, chodba

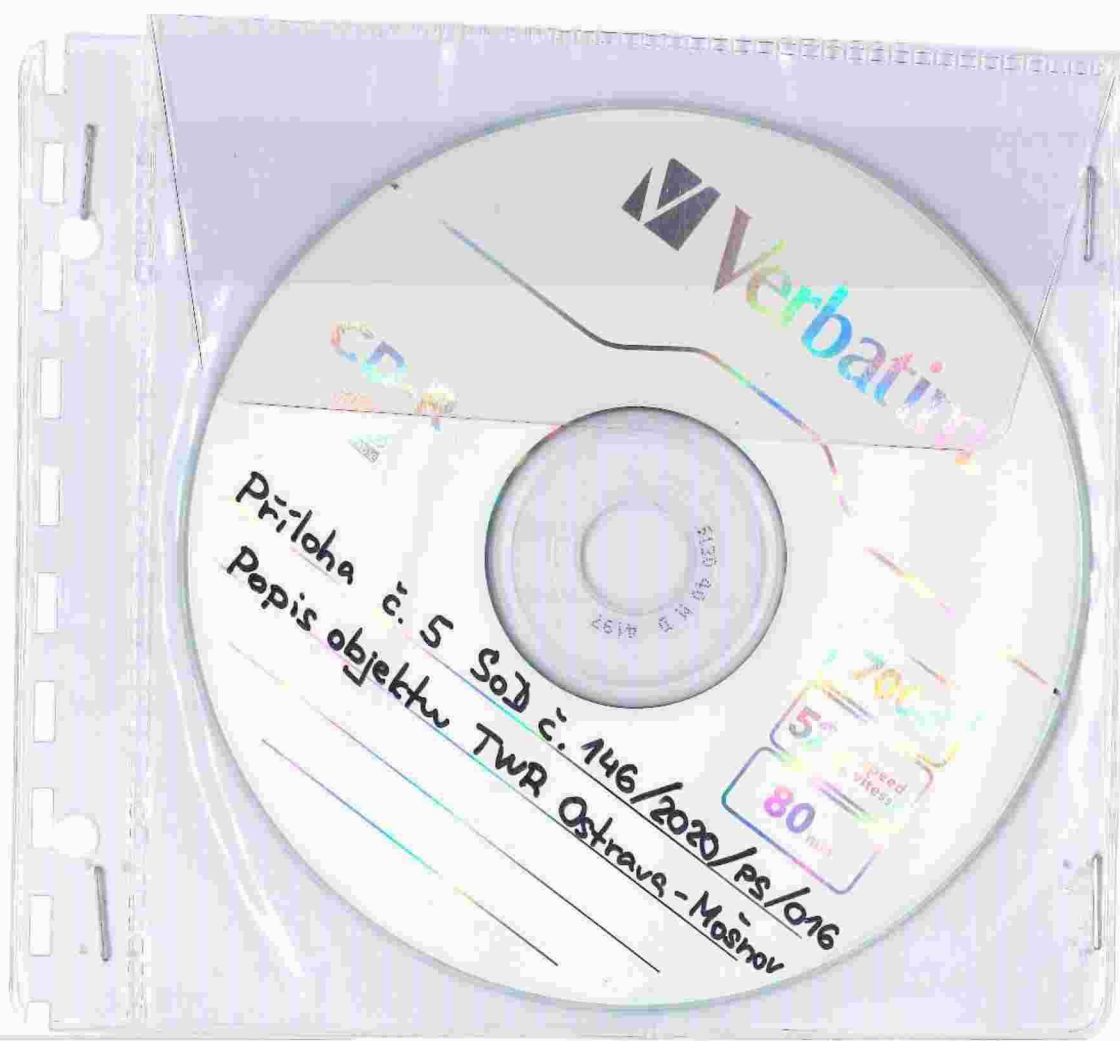
Objekt C 1.NP Vodárna, sociální zařízení, společenská místnost s kuchyňkou, rozvodna VN, garáž, dílna, odpadové hospodářství, kolárna- lyžárna, schodiště.
Podkroví sklad

Spotřeba el. energie	2016	2017	2018	2019
MWh	371,289	389,915	387,345	370,896



Příloha č. 5 smlouvy o dílo č. 146/2020/PS/016

CD.





1
1

1
1

1
1

1
1