



Evidenční číslo		
PRJ 528	2020	OBM1
poř. číslo	rok	pracoviště
2020/VZ/23		OVZ [REDACTED]
RS Evid.č.:	Datum:	

Kupní smlouva – přístroj

uzavřená níže uvedeného dne, měsíce a roku, označenými smluvními stranami, dle ustanovení § 2079 a následujících Občanského zákoníku, zák. č. 89/2012 Sb., a na základě vyhodnocení výsledku veřejné zakázky

Smluvní strany

obchodní firma: Z TECHNIK s.r.o.
se sídlem: Lochotínská 275, Horní Měcholupy, 109 00 Praha 10
zastoupená: [REDACTED] jednatelem
spisová značka zapsaný v OR vedeném Městským soudem v Praze, oddíl C vložka 242801
IČO: 04115490
DIČ: CZ04115490
Peněžní ústav: Oberbank AG
Číslo účtu: 2181117281/8040

dále jen **prodávající**

a

Městská nemocnice Ostrava, příspěvková organizace
se sídlem: Nemocniční 898/20A, 728 80 Ostrava-Moravská Ostrava
zastoupená: [REDACTED] editel

zřízená usnesením Zastupitelstva statutárního města Ostravy, zřizovací listina ve znění usnesení č. 2509/1014/32 ze dne 21. 5. 2014, příspěvková organizace nezapsaná v Obchodním rejstříku; registrace poskytovatele zdravotních služeb rozhodnutím odboru zdravotnictví Krajského úřadu Moravskoslezského kraje, čj. MSK 37534/2019 ze dne 20.3.2019 ve znění následných rozhodnutí o registraci

IČO: 00 63 51 62
DIČ: CZ 00 63 51 62
Peněžní ústav: Československá obchodní banka, a.s.
Číslo účtu: 374027793/0300

dále jen **kupující**

Výzva č. 31 Ministerstvo pro místní rozvoj ČR „Zvýšení kvality návazné péče“ podporovaná z IROP, specifického cíle 2.3 „Rozvoj infrastruktury pro poskytování zdravotních služeb a péče o zdraví“, název projektu „Modernizace vybavení operačních sálů a diagnosticko-léčebného přístrojového parku Městské nemocnice Ostrava, p.o.“, reg. č. projektu: CZ.06.2.56/0.0/0.0/16_043/0001602



I. Předmět smlouvy

1. Smluvní strany se dohodly na tom, že jejich závazkový vztah se bude řídit touto smlouvou a příslušnými ustanoveními občanského zákoníku, zák. č. 89/2012 Sb., ustanoveními o kupní smlouvě dle § 2079 a následujícími.
2. Předmětem kupní smlouvy je závazek prodávajícího dodat kupujícímu movité věci, dále jako „zboží“, smlouvou dále přesně označené, a převést na něj vlastnické právo k němu. Vlastnické právo ke zboží, které je předmětem koupě, přechází na kupujícího potvrzeným převzetím zboží prostřednictvím pověřeného zaměstnance kupujícího v místě plnění, stejně jako nebezpečí škody na zboží.
3. Předmětem kupní smlouvy je také sjednání kupní ceny, platebních podmínek, postupu při předání a převzetí zboží, odpovědnosti za vady a jakost, záruky včetně záručního servisu, spolu se stanovením dalších závazků smluvních stran.
4. Kupující se zavazuje zboží, které je předmětem koupě, řádně dodané a se všemi doklady dle podmínek sjednaných touto kupní smlouvou, od prodávajícího převzít a zaplatit kupní cenu smlouvou určenými platebními podmínkami.

II. Předmět koupě

1. Předmětem smlouvy je dodávka zdravotnických prostředků, níže uvedených zboží a spojených služeb:

Zboží: 2. část: Endoskopické vybavení pro internu

název: Videokolonoskop CF-HQ190L, Videokolonoskop PCF-H190TL, Videogastroskop GIF-HQ190, Videogastroskop GIF-1TH190 (označení zboží-výrobku přístroje),

počet: 4 ks

značka: Olympus

výrobce: OLYMPUS MEDICAL SYSTEMS CORP.

za podmínek dále smlouvou podrobně určených. Přesná a podrobná specifikace zboží včetně dodávaného příslušenství je provedena věcně i cenově Přílohou smlouvy č. 1, která je její neoddělitelnou součástí. Na zboží bude uvedena značka CE včetně čísla notifikované osoby, je-li uvedena.

2. Prodávající se zavazuje dodat kupujícímu zboží takto určené jako předmět koupě dle podmínek kupní smlouvy.
3. Předmětem smlouvy je sjednání závazku prodávajícího poskytnout tato plnění:
 - Dodávka a instalace nabízených přístrojů včetně všech požadovaných komponent a příslušenství určených k poskytování zdravotní péče v požadované kvalitě a rozsahu, vybavených veškerým potřebným příslušenstvím a spotřebním materiálem, alespoň pro předvedení všech funkcí, pro první provoz přístrojů.
 - Doprava vybavení do místa plnění.
 - Instalace, montáž a zprovoznění (včetně nákladů s tím spojených) všech přístrojů na určené místo plnění včetně dodání instalačního protokolu.
 - Odborná instruktáž obsluhy kupujícího.



- Dodání dokladů pro zdravotnické prostředky – dodací (přepravní) list, instalační protokol (potvrzující, že dodaný přístroj je instalován v souladu s platnou legislativou, technickou legislativou, předpisy o bezpečnosti práce a pokyny výrobců a je funkční a bezpečný pro poskytování zdravotní péče), předávací protokol (s položkovým seznamem), kde budou uvedeny výrobní čísla jednotlivých položek, kopie prohlášení o shodě. Pokud přístroj nebo jeho část vyžaduje kalibraci, validaci nebo jiné vstupní měření pak taky kalibrační list, validační list, protokoly apod.
 - Kupující požaduje instalaci přístrojů a jeho uvedení do provozu včetně ověření jejich funkčnosti, provedení všech předepsaných zkoušek, ověření deklarovaných technických parametrů, předmět veřejné zakázky musí splňovat veškeré požadavky na něj kladené zákonnými předpisy ČR.
 - Dodávka originální zákaznické dokumentace výrobce (veškeré technické listy zařízení, „datasheety“ apod.), ze které bude patrné doložení všech požadovaných technických parametrů v minimální technické specifikaci.
 - Dodávka návodů k použití a obsluze v českém jazyce v tištěné verzi a také v datové podobě na přenosném médiu (např. CD/DVD ROM, USB flash disk), včetně informací k preventivním prohlídkám – četnost, rozsah, povinné servisní zásahy a výměna dílů, včetně potřebné kalibrace nebo validace, požadovaných ověření a proměření parametrů systému. Pokud není v návodu pro obsluhu uveden vhodný způsob čištění, dezinfekce a sterilizace zařízení ve vztahu k možnostem kupujícího, uvede ho dodavatel ve zvláštní příloze návodu pro obsluhu (při předání zařízení).
 - Kupující nepřipouští dodávku repasovaných, demo nebo použitých přístrojů. Kupující požaduje dodávku nových přístrojů.
4. Prodávající zajistí provádění bezplatného záručního servisu po dobu 2 let, obsahujícího provádění bezplatných preventivních prohlídek (BTK) a metrologického ověřování (v rámci záruční doby), včetně vystavení protokolů dle požadavků zákona č. 268/2014 Sb., o zdravotnických prostředcích, ve znění pozdějších předpisů, pokud jsou tyto kontroly výrobcem předepsány. Pokud budou v záruční době předepsány i jiné kontroly, měření, kalibrace či validace budou prodávajícím rovněž provedeny bezplatně. Prodávající je povinen spolu se zbožím dodat veškeré doklady, které jsou potřebné k převzetí a užívání zboží, k účelu, ke kterému jsou určeny. Pokud je součástí PBTK doporučována výměna náhradních dílů, spotřebního materiálu či jiného „servisního kitu“, budou tyto díly dodány taktéž zdarma.

III. Doba a místo plnění, základní dodací podmínky

1. Prodávající se zavazuje dodat kupujícímu zboží, které je předmětem koupě, ve lhůtě do **90 kalendářních dnů** od uzavření této kupní smlouvy.
2. Prodávající je povinen oznámit objednateli dodání zboží do místa plnění nejméně 2 pracovní dny předem.
3. Po podpisu smlouvy bude *dle potřeby* kupujícího písemně dohodnut závazný harmonogram plnění, zajišťující návaznost činností a stanovící průběh příprav pro upgrade a následnou instalaci zboží. Při provádění instalace bude prodávající respektovat provoz nemocnice a postup prací koordinovat dle pokynů odpovědných pracovníků kupujícího. Instalace může probíhat ve večerních či nočních hodinách, také ve víkendové dny nebo ve dnech státních svátků za účelem minimalizování narušení provozu nemocnice.
4. Místem plnění je Městská nemocnice Ostrava, příspěvková organizace, Nemocniční 898/20A, 728 80 Ostrava – Moravská Ostrava.



5. Kupující je oprávněn vadné plnění odmítnout a zjevné vady při převzetí co do množství ihned vyznačit do protokolu, nebo nesrovnalosti odstranit zápisem se zástupcem prodávajícího.
O předání a převzetí zboží, které je zdravotnickým prostředkem, bude sepsán předávací protokol, k jehož podpisu je kupujícím pověřen vedoucí oddělení BMI nebo jim pověřený zaměstnanec spolu s vedoucím klinického pracoviště, pro které je zboží/přístroj určeno. Součástí předávacího protokolu budou příslušné doklady. Kupující je oprávněn zkontrolovat všechny požadované technické parametry před potvrzením řádného převzetí zboží od prodávajícího. Nedodržení technických parametrů zboží dle nabídky je důvodem k nepřevzetí zboží.
6. Kupující má právo zboží nepřevzít, pokud se projeví pochybnosti o splnění některého z požadavků uvedených v zadávací dokumentaci, jejichž splnění prodávající v nabídce potvrdil.
7. Povinností prodávajícího je při plnění závazků dle smlouvy dodržet všechny platné zákony, normy a vyhlášky předepsané pro daný druh zboží a účel jeho použití.
8. Prodávající je povinen předat zboží způsobem přiměřeným jeho provedení, do předání odpovídá za jeho zajištění proti poškození nebo znehodnocení, přitom postupuje samostatně nebo podle zvláštních dispozic kupujícího.
9. Kupující vyžaduje předání funkčního, instalovaného zboží jako podmínku pro převzetí a pro úhradu kupní ceny.
10. Dokladem o předání je Protokol o předání a převzetí zboží, a pokud byla provedena instalace – Instalační protokol k zařízení, který je také dokladem o počátku záruční doby sjednané smlouvou. Zpracování protokolu o instalaci zařízení zajistí prodávající.
11. Kupující vyžaduje, aby prodávající zajistil poučení svých zaměstnanců a tito byli zavázáni zachovat v mlčenlivosti veškeré informace o pacientech kupujícího, se kterými se seznámí při plnění smlouvy i jen nahodile. Smluvní strany sjednají vedle kupní smlouvy samostatně smlouvu o ochraně osobních údajů, k jejichž zpracování v souvislosti s plněním bude docházet.
12. Vyhrazené změny závazků:
 - Změna ceny v důsledku změny DPH - v případě, že v období mezi předložením nabídky účastníka a podpisem kupní smlouvy, případně v průběhu plnění předmětu uzavřených smluv dojde ke změnám sazeb DPH, upraví se nabídkové ceny s DPH. V takovém případě bude cena plnění upravena podle výše sazeb DPH platných v době plnění dodávek.

Výše uvedené vyhrazené změny závazku v této smlouvě mohou smluvní strany provést, aniž by byl kupující povinen provést nové zadávací řízení.

IV. Kupní cena a platební podmínky

1. Kupní cena sjednaná při podpisu smlouvy je závazná a jakákoli úprava ceny je možná jen dle zadávacích podmínek veřejné zakázky a na základě dohody smluvních stran o takové změně. Cena zboží, které jsou předmětem koupě, dle čl. II:



2. část: Endoskopické vybavení pro internu		
Cena celkem bez DPH (v Kč)	DPH (v Kč)	Cena celkem vč. DPH (v Kč)
4 297 000.-	902 370.-	5 199 370.-

Sjednaná cena je cenou konečnou, včetně všech souvisejících poplatků, za dodání do místa plnění včetně cla, balné, instalace, příp. montáže, uvedení do provozu (vyzkoušení, proškolení uživatelů) a servisních služeb po dobu záruky, nedohodnou-li se smluvní strany jinak. Dodávka musí být vybavena potřebným spotřebním materiálem pro předvedení všech funkcí při předání přístroje, uvedení přístroje do provozu a spotřebním materiálem alespoň pro předvedení všech funkcí, pro první provoz přístrojů.

2. Prodávající vyhotoví po převzetí zboží, daňový doklad (fakturu). **Splatnost** faktury je stanovena na **30 dnů** ode dne vystavení faktury prodávajícím. Zálohy nebudou kupujícím poskytovány. Kupující bude rovněž akceptovat e-fakturu dle evropského standardu pro elektronické faktury.
3. Faktura /jako účetní a daňový doklad/ musí obsahovat předepsané náležitosti běžného daňového dokladu dle zákona č. 235/2004 Sb., o DPH ve znění pozdějších předpisů:
 - a) označení faktury a její číslo,
 - b) označení obchodní firmy, místo podnikání-sídlo, přesný údaj prodávajícího jeho zápisu v obchodním rejstříku nebo jiný údaj o registraci, opravňující k podnikání,
 - c) identifikační číslo /IČO/ a DIČ prodávajícího,
 - d) bankovní spojení a číslo účtu prodávajícího, na který má být placeno,
 - e) označení kupujícího/nemocnice: název, sídlo, IČO a DIČ,
 - f) přesné označení kupní smlouvy, zboží, množství, cenu a fakturovanou částku (cena celkem v Kč bez DPH, výše DPH v Kč, celkem cena v Kč s DPH),
 - g) datum vystavení a odeslání faktury,
 - h) datum uskutečnění zdanitelného plnění (shodné s datem uvedeným na instalačním protokolu, případně na dodacím listě pokud se instalační protokol nevyhotovoval),
 - i) splatnost v souladu se smluvně stanovenou lhůtou,
 - j) Faktura bude opatřena mimo jiné tímto textem: Projekt s názvem „Modernizace vybavení operačních sálů a diagnosticko-léčebného přístrojového parku Městské nemocnice Ostrava, p.o.“ a přiděleným registračním číslem CZ.06.2.56/0.0/0.0/16_043/0001602 je spolufinancován Evropskou unií z Evropského fondu pro regionální rozvoj.
4. Kupující vyžaduje, aby prodávající uvedl na daňovém dokladu přesné označení smlouvy, na základě které je dodání realizováno.
5. Kupující je oprávněn fakturu vrátit, a to do data splatnosti
 - obsahuje-li nesprávné cenové údaje
 - obsahuje-li nesprávné náležitosti



- chybí-li k faktuře některé z náležitostí nebo dohodnuté přílohy
6. Úhrada dohodnuté ceny bude prováděna bezhotovostním platebním stykem. Za úhradu fakturované ceny se považuje její odepsání z účtu kupujícího.
 7. Prodávající není oprávněn převést svou pohledávku za kupujícím vzniklou z tohoto smluvního vztahu na jinou osobu bez předchozího písemného souhlasu kupujícího.
 8. V případě prodlení smluvních stran s plněním závazků dle smlouvy může strana oprávněná požadovat po straně, která je v prodlení s plněním svého závazku, úhradu úroku z prodlení ve výši odpovídající ceně plnění a způsobu výpočtu úroků z prodlení dle Nařízení vlády č. 351/2013 Sb., kterým se určuje výše úroků z prodlení a nákladů spojených s uplatněním pohledávky, podle občanského zákoníku.
 9. Pro případ prodlení s plněním závazku prodávajícího dodat zboží ve stanovené lhůtě uvedené v článku III. odst. 1 této smlouvy, sjednávají smluvní strany smluvní pokutu 2.000,00 Kč, a to za každý započatý den prodlení.
 10. Prodávající uhradí kupujícímu smluvní pokutu ve výši 1.000,00 Kč v případě pozdního nástupu prodávajícího na odstranění reklamovaných vad v záruční lhůtě, a to za každý den prodlení.
 11. Prodávající uhradí kupujícímu smluvní pokutu ve výši 1.000,00 Kč za ztrátu, která kupujícímu vznikla neodstraněním reklamovaných vad v záruční době ve lhůtách sjednaných ve čl. V., a to za každý i jen započatý den prodlení.
 12. Smluvní pokuty se nezapočítávají na náhradu případně vzniklé škody, kterou lze vymáhat samostatně. Smluvní pokutu je kupující oprávněn započíst proti pohledávce prodávajícího na úhradu kupní ceny.

V. Záruční doba a odpovědnost za vady a jakost zboží

1. Prodávající odpovídá za vady a jakost zboží a je zavázán dodat nové, nepoužité zboží bez vad ve sjednané kvalitě, vždy s předepsanými dokumenty a doklady kvality.
2. Záruka na vady a jakost dodaného zboží /doba, po kterou prodávající odpovídá za vady zboží/ se sjednává na dobu **24 měsíců**. Začíná běžet dnem převzetí zboží kupujícím v místě plnění a končí uplynutím záruční doby, dle smlouvy, pokud se smluvní strany výslovně nedohodnou jinak. Poskytnutá záruka znamená, že dodané zboží bude po tuto dobu plně funkční a bude mít vlastnosti udávané výrobcem či prodávajícím, odpovídající obsahu technickým norem a dalších technických předpisů, které má zboží splňovat a které se na dané zboží vztahují. Pokud bude předepsáno tuto skutečnost potvrdit odbornou (periodickou) kontrolou, je součástí bezplatné záruky také provedení takové kontroly a předání příslušné dokumentace o kontrole kupujícímu.
3. Kupující je oprávněn vady zboží oznámit prodávajícímu také při jejich zjištění po převzetí zboží po celou dobu záruky. V případě reklamace pro zjištění vad nebo nesplnění sjednaných požadavků na vlastnosti zboží, provede prodávající neprodleně činnosti k odstranění zjištěné vady, namísto vadného plnění bude dodáno zboží bez vad nebo provedena jeho oprava, pokud se smluvní strany nedohodnou jinak. Kupující má právo požadovat odstranění vad a nedostatků jakosti zboží.
4. Záruční doba začíná běžet dnem převzetí zboží kupujícím. Záruční doba se prodlužuje o dobu opravy a dobu, po kterou nemohl zboží užívat kupující pro jeho vady, pokud se smluvní strany nedohodnou jinak.



5. Prodávající se zavazuje po dobu záruky přístrojů zajišťovat bezplatné provedení pravidelné bezpečnostně technické kontroly (PBTk) dle zákona č. 268/2014 Sb., a předat příslušné dokumentace o provedené kontrole kupujícímu. Kupující je oprávněn/povinen vyzvat prodávajícího písemnou výzvou k provedení pravidelné bezpečnostně technické kontroly kupujícímu. Prodávající má povinnost na tyto prohlídky nastoupit do 10 pracovních dnů ode dne doručení písemné výzvy, pokud se smluvní strany nedohodnou jinak. Kupující může konzultovat případné problémy a vady v době záruky oznamovat prodávajícímu na:

Tel. č.: [redacted] (autorizovaná servisní společnost)
E-mail: serviszt@olympus.cz a v kopii na ztechnik@ztechnik.cz
Adresu: Servis ZT, Evropská 176/16, 160 41 Praha 6
servisní středisko: OLYMPUS CZECH GROUP, S.R.O. (Autorizovaná servisní společnost)

6. Ze záruční odpovědnosti jsou vyloučeny závady způsobené nesprávným použitím a provozováním zboží, neresepektováním doporučených pracovních podmínek, jeho poškození živelnou událostí/vyšší mocí.
7. Jestliže se v záruční lhůtě opakovaně vyskytnou vady omezující nebo vylučující užívání zboží k určenému /stanovenému/ účelu nebo zboží nelze řádně užívat dle dokumentace /včetně nenaplňování deklarovaných výkonů a vlastností/, je kupující oprávněn požadovat jejich odstranění, nebo z tohoto důvodu odstoupit od smlouvy.
8. Kupující vady reklamuje u prodávajícího písemně, ihned po jejich zjištění, nejpozději však do konce záruční doby. Prodávající je zavázán vždy uplatněnou reklamaci vad zboží projednat písemně, ve lhůtě 30 dnů od jejího doručení, popřípadě jej v této lhůtě informovat a požádat o prodloužení této lhůty.
9. Prodávající se zavazuje začít s odstraňováním vad ihned po uplatnění reklamace, nejpozději do 24 hodin od nahlášení poruchy včetně víkendů a státních svátků, a vady odstranit ve lhůtě 5 pracovních dnů od zahájení opravy, pokud se smluvní strany výslovně písemně nedohodnou jinak. V případě opravy trvající déle než **5 dnů** zapůjčí prodávající náhradní zařízení.
10. Prodávající je povinen nahradit kupujícímu v plné výši škodu, která kupujícímu vznikla vadným plněním nebo jako důsledek porušení povinností a závazků prodávajícího dle této smlouvy. Prodávající uhradí kupujícímu náklady vzniklé při uplatňování práv z odpovědnosti za vady.

VI. Platnost a účinnost smlouvy

1. Platným návrhem je předložení písemného vyhotovení prodávajícím, podepsaného v příslušném počtu k podpisu kupujícímu. Smlouva se stává **platnou** po jejím přijetí a potvrzením podpisem kupujícího. Smlouva se stane účinnou doručením jejího písemného vyhotovení prodávajícímu.
2. Smluvní strany se dohodly, že tato smlouva, její případné dodatky a související dokumenty, na které dopadá účinnost ustanovení zákona č. 340/2015 Sb., o zvláštních podmínkách účinnosti některých smluv, uveřejňování těchto smluv a o registru smluv (zákon o registru smluv), bude uveřejněna v registru smluv. Smlouva se stane **účinnou** jejím uveřejněním v registru smluv, které zajistí bez zbytečného odkladu po jejím uzavření Městská nemocnice Ostrava, příspěvková organizace.
3. Tato smlouva včetně všech příloh, které tvoří její nedílné součásti, je vyhotovena ve **dvou** číslovaných výtiscích, každý s platností originálu, z nichž každá ze smluvních stran obdrží po jednom vyhotovení.

Výzva č. 31 Ministerstvo pro místní rozvoj ČR „Zvýšení kvality návazné péče“ podporovaná z IROP, specifického cíle 2.3 „Rozvoj infrastruktury pro poskytování zdravotních služeb a péče o zdraví“, název projektu „Modernizace vybavení operačních sálů a diagnosticko-léčebného přístrojového parku Městské nemocnice Ostrava, p.o.“, reg. č. projektu: CZ.06.2.56/0.0/0.0/16_043/0001602



4. Smlouvu mohou smluvní strany vypovědět i bez udání důvodů, nejpozději do doby, kdy prodávající oznámí dodání zboží. Výpověď smlouvy musí mít vždy písemnou formu.
5. Tato smlouva tvoří úplnou dohodu mezi smluvními stranami v záležitostech touto smlouvou upravených. Změnit nebo doplnit tuto smlouvu mohou smluvní strany pouze formou písemných dodatků, sjednaných a podepsaných oprávněnými zástupci obou stran, které budou vzestupně nepřerušovanou řadou číslovány a výslovně prohlášeny za dodatek smlouvy.
6. Odstoupit od smlouvy je možno jen za podmínek stanovených občanským zákoníkem, z důvodu sjednaného smlouvou nebo pro podstatné porušení smluvních podmínek druhou smluvní stranou.

VII. Další ujednání

1. Smlouva je uzavřena pro uskutečnění nákupu zboží označeného jako předmět koupě. Kupující rozhodl o uzavření této smlouvy dle výsledku zadávacího řízení o nadlimitní veřejné zakázce realizované v otevřeném řízení, který je v souladu s ustanoveními zákona č. 134/2016 Sb., o zadávání veřejných zakázek, ve znění pozdějších předpisů.
2. Pokud v rámci plnění Kupní smlouvy a na ni navazující Servisní smlouvy bude docházet ke zpracování osobních údajů smluvních stran a také osob, které jsou klienty kupujícího, dohodly se smluvní strany stanovit své závazky ve shodě s Nařízením Evropského parlamentu a Rady (EU) 2016/679 ze dne 27. dubna 2016 o ochraně fyzických osob v souvislosti se zpracováním osobních údajů a volném pohybu těchto údajů a o zrušení směrnice 95/46/ES - obecné nařízení o ochraně osobních údajů, (dále jen „GDPR“ nebo „Nařízení“) samostatnou dohodou ve formě „Zpracovatelské smlouvy“.
3. Prodávající je povinen minimálně do konce roku 2029 poskytovat požadované informace a uchovávat dokumentaci související s realizací dodávky dle této smlouvy včetně účetních dokladů zaměstnancům nebo zmocněncům pověřených orgánů (CRR, MMR ČR, MF ČR, Evropské komise, Evropského účetního dvora, Nejvyššího kontrolního úřadu, příslušného orgánu finanční správy a dalších oprávněných orgánů státní správy) a je povinen vytvořit výše uvedeným osobám podmínky k provedení kontroly vztahující se k realizaci projektu a poskytnout jim při provádění kontroly součinnost. Prodávající výslovně souhlasí s tím, že kupující je oprávněn za účelem kontroly poskytnout veškeré dokumenty (včetně nabídky prodávajícího) kontrolním orgánům.
4. Prodávající je povinen spolupůsobit při výkonu finanční kontroly v souladu s § 2 písm. e) zákona č. 320/2001 Sb., o finanční kontrole ve veřejné správě a o změně některých zákonů (zákon o finanční kontrole), ve znění pozdějších předpisů. Tato povinnost se vztahuje na právnickou nebo fyzickou osobu, podílející se na dodávkách zboží nebo služeb hrazených z veřejných rozpočtů nebo veřejné finanční podpory.
5. V případě, že jakékoliv ujednání této smlouvy je nebo se stane neplatným či nevymahatelným, nebude to mít vliv na platnost a vymahatelnost ostatních ustanovení dle této smlouvy a strany se zavazují v mezích svých možností nahradit takovéto ujednání novým, platným a vymahatelným, jehož předmět bude nejlépe odpovídat předmětu a ekonomickému účelu původního ujednání.
6. Smluvní strany prohlašují, že si tuto smlouvu přečetly a s jejím obsahem souhlasí. Smluvní strany prohlašují, že tuto smlouvu uzavírají dle své vážné a svobodné vůle, nikoliv v tísní nebo za nápadně nevýhodných podmínek.
7. Osoby podepisující tuto smlouvu jménem prodávajícího a kupujícího prohlašují, že jsou k tomuto úkonu oprávněny. Na potvrzení souhlasu s formulací této smlouvy připojují smluvní strany



podpisy oprávněných osob (statutárních orgánů). Potvrzují, že se řádně seznámily se způsobem vymezení jejich závazků, její obsah je jim srozumitelný.

Přílohy smlouvy

Příloha č. 1 Specifikace předmětu koupě (rozpis ceny za všechny součásti – přístroj samotný, příslušenství, komponenty, i za celek)

Příloha č. 2 Specifikace zboží (*technická specifikace, produktový list,*)

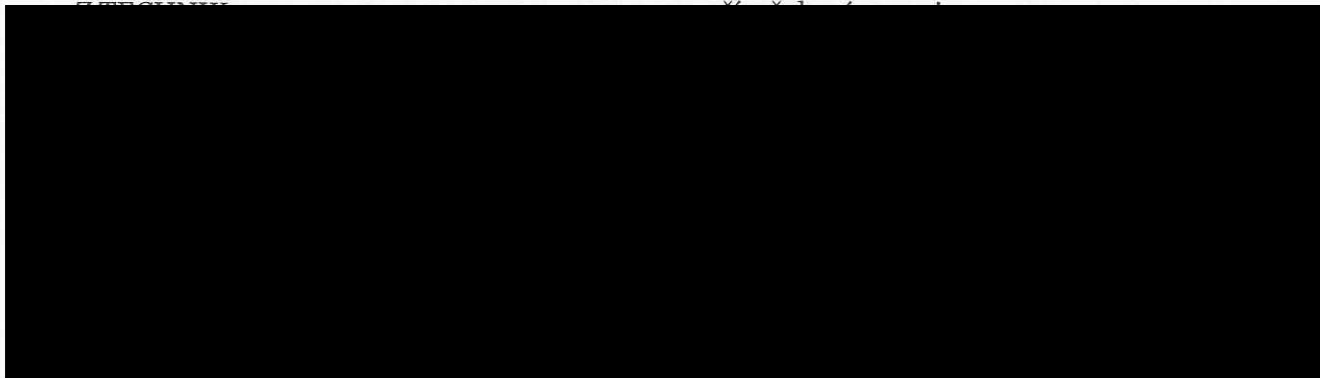
Za prodávajícího

V Praze dne

Za kupujícího

V Ostravě dne

Městská nemocnice Ostrava,





EVROPSKÁ UNIE
Evropský fond pro regionální rozvoj
Integrovaný regionální operační program



MINISTERSTVO
PRO MÍSTNÍ
ROZVOJ ČR

Příloha č. 1 ke Kupní smlouvě
Specifikace předmětu koupě, ceny bez DPH a včetně DPH za všechny součásti včetně příslušenství, jednotlivě i za celek

Název zboží	Objednací kód	Počet kusů	Jednotková cena v Kč bez DPH	Jednotková cena v Kč s DPH	Celková cena v Kč bez DPH	Celková cena v Kč s DPH
Videokolonoskop CF-HQ190L	CF-HQ190L	1	1 059 000,00	1 281 390,00	1 059 000,00	1 281 390,00
Videokolonoskop pediatrický PCF-H190TL	PCF-H190TL	1	1 190 000,00	1 439 900,00	1 190 000,00	1 439 900,00
Videogastroskop č. 1 GIF-HQ190	GIF-HQ190	1	1 058 000,00	1 280 180,00	1 058 000,00	1 280 180,00
Videogastroskop č. 2 GIF-1TH190	GIF-1TH190	1	990 000,00	1 197 900,00	990 000,00	1 197 900,00
CENA CELKEM					4 297 000,00	5 199 370,00

Za prodávajícího

Za kupujícího

V Praze dne

V Ostravě dne

Výzva č. 31 Ministerstvo pro místní rozvoj ČR „Zvýšení kvality návazné péče“ podporovaná z IROP, specifického cíle 2.3 „Rozvoj infrastruktury pro poskytování zdravotních služeb a péče o zdraví“, název projektu „Modernizace vybavení operačních sálů a diagnosticko-léčebného přístrojového parku Městské nemocnice Ostrava, p.o.“, reg. č. projektu: CZ.06.2.56/0.0/0.0/16_043/0001602



Příloha č. 2 Specifikace zboží

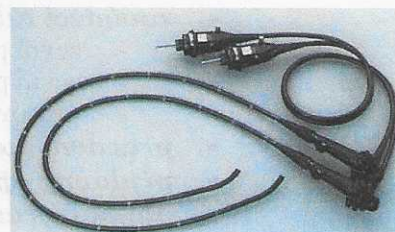
Videokolonoskop CF-HQ190L

Videokolonoskop umožňující využití úzkopásmového zobrazení, kde k osvětlení pozorované oblasti jsou využita úzká pásma vlnových délek centrovaná kolem 415 nm (modré světlo) a 540 nm (zelené světlo). Vybraná pásma vlnových délek korelují s maximy křivky absorpce světla hemoglobinem, což je podstatou lepšího zobrazení struktur obsahující molekulu krevního barviva, v tomto případě vlásečnic a drobných cév. Tato zobrazovací metoda má význam pro přesnou a včasnou diagnostiku onkologických pacientů a detekci iniciálních stádií karcinomů v oblast trávící trubice.

Zobrazovací systém endoskopu představuje barevný CCD čip s rozlišením HDTV 1080/50i.



- **technologie tubusu RIT (HFT, PB, Innoflex)**
 - **High Force Transmission** - umožňuje vysoce účinný přenos rotace tubusu kolem jeho radiální osy
 - **Passive Bending system** - vysoce flexibilní úsek v distální části tubusu umožňující výrazně hladší průchod ostrými zahnutými střeva
 - **Innoflex** - nastavitelná rigidita tubusu ve třech stupních
 - **ScopeGuide** – integrovaná technologie pro 3D vizualizování polohy endoskopu během vyšetření, kompatibilní se zařízením UPD.
 - **3 svazky světlovodných vláken** (světlovodných čoček) v distálním konci endoskopu pro zajištění rovnoměrného osvětlení vyšetřované oblasti
- **připojení k endoskopické věži**
 - **One-Touch** konektor - umožňuje připojení endoskopu k videořetězci pouze prostřednictvím zdroje světla, konektor je vodotěsný bez nutnosti použití vodotěsného krytu
- **optický systém Dual Focus**
 - zorné pole – 170° normální
160° přiblížené
 - směr pohledu – přímý pohled
 - hloubka pole 2 - 100 mm
 - možnost elektronického nastavení zaostřovací vzdálenosti ve dvou módech:
normální mód 5 - 100 mm
přiblížený mód 2 - 6 mm
- **zaváděcí tubus**
 - zevní průměr distálního konce – 13,2 mm
 - zevní průměr tubusu – 12,8 mm
 - pracovní délka – 1680 mm
 - přídatný oplachový kanál - water jet
- **pracovní kanál** – vnitřní průměr – 3,7 mm
- **ohybová část** – rozsah angulace
 - nahoru 180°
 - dolů 180°
 - doprava 160°
 - doleva 160°





- **kompatibilita** – se stávajícím videoprocesorem CV-190 Exera III Olympus a zdrojem světla CLV-190 Exera III Olympus na pracovišti endoskopického centra zadavatele

Videokolonoskop PCF-H190TL - pediatrický

Videokolonoskop umožňující využití úzkopásmového zobrazení, kde k osvětlení pozorované oblasti jsou využita úzká pásma vlnových délek centrována kolem 415 nm (modré světlo) a 540 nm (zelené světlo). Vybraná pásma vlnových délek korelují s maximy křivky absorpce světla hemoglobinem, což je podstatou lepšího zobrazení struktur obsahující molekulu krevního barviva, v tomto případě vlásečnic a drobných cév. Tato zobrazovací metoda má význam pro přesnou a včasnou diagnostiku onkologických pacientů a detekci iniciálních stádií karcinomů v oblast trávící trubice.

Zobrazovací systém endoskopu představuje barevný CCD čip s rozlišením HDTV 1080/50i.



- **technologie tubusu (HFT) pro citlivé zavádění**
 - High Force Transmission - umožňuje vysoce účinný přenos rotace tubusu kolem jeho radiální osy
 - Innoflex - nastavitelná rigidita tubusu ve třech stupních
- **připojení k endoskopické věži**
 - One-Touch konektor - umožňuje připojení endoskopu k videořetězci pouze prostřednictvím zdroje světla, konektor je vodotěsný bez nutnosti použití vodotěsného krytu
- **optický systém**
 - zorné pole – 140°
 - směr pohledu – přímý pohled
 - hloubka ostrosti 2 - 100 mm
- **zaváděcí tubus**
 - zevní průměr distálního konce – 9,8 mm
 - zevní průměr tubusu – 10,5 mm
 - pracovní délka – 1680 mm
- **pracovní kanál** – vnitřní průměr – 3,2 mm
- **přídavný oplachový kanál** - tzv. water jet
- **ohybová část** – rozsah angulace
 - nahoru 210°
 - dolů 180°
 - doprava 160°
 - doleva 160°
- **kompatibilita** – se stávajícím videoprocesorem CV-190 Exera III Olympus a zdrojem světla CLV-190 Exera III Olympus na pracovišti endoskopického centra zadavatele





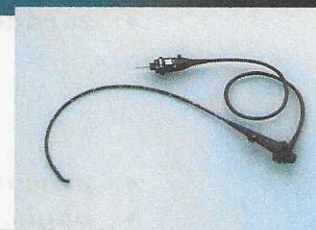
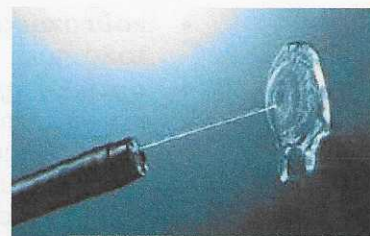
Videogastroskop GIF-HQ190

Videogastroskop umožňující využití úzkopásmového zobrazení, kde k osvětlení pozorované oblasti jsou využita úzká pásma vlnových délek centrovaná kolem 415 nm (modré světlo) a 540 nm (zelené světlo). Vybraná pásma vlnových délek korelují s maximy křivky absorpce světla hemoglobinem, což je podstatou lepšího zobrazení struktur obsahující molekulu krevního barviva, v tomto případě vlásečnic a drobných cév. Tato zobrazovací metoda má význam pro přesnou a včasnou diagnostiku onkologických pacientů a detekci iniciálních stádií karcinomů v oblast trávící trubice.

Videogastroskop se připojuje k videoprocesoru pouze přes digitálně řízený tzv. **OneTouch konektor**, kdy již není zapotřebí další propojovací kabel a tento nový typ konektoru je zcela vodotěsný.



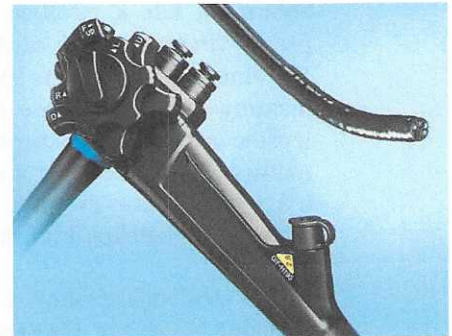
- **zobrazovací systém endoskopu** - barevný CCD čip s rozlišením HDTV 1080/50i.
- **optický systém**
 - **Dual Focus** - zorné pole - 140° normální
- 140° přiblížené
 - směr pohledu – přímý pohled
 - hloubka pole 2 - 100 mm
 - možnost elektronického nastavení zaostřovací vzdálenosti ve dvou módech:
normální mód 5 - 100 mm
přiblížený mód 2 - 6 mm
- **zaváděcí tubus**
 - zevní průměr distálního konce – 9,9 mm
 - zevní průměr tubusu – 9,9 mm
 - pracovní délka – 1030 mm
- **pracovní kanál** – vnitřní průměr – 2,8 mm
- **ohybová část** – rozsah angulace
 - nahoru 210°
 - dolů 90°
 - doprava 100°
 - doleva 100°
- **přídavný oplachový kanál** – water jet
- **kompatibilita** – se stávajícím videoprocesorem CV-190 Exera III Olympus a zdrojem světla CLV-190 Exera III Olympus na pracovišti endoskopického centra zadavatele





GIF- 1TH190 videogastroskop terapeutický

Videogastroskop umožňující využití úzkopásmového zobrazení, kde k osvětlení pozorované oblasti jsou využita úzká pásma vlnových délek centovaná kolem 415 nm (modré světlo) a 540 nm (zelené světlo). Vybraná pásma vlnových délek korelují s maximy křivky absorpce světla hemoglobinem, což je podstatou lepšího zobrazení struktur obsahující molekulu krevního barviva, v tomto případě vlásenice a drobných cév. Tato zobrazovací metoda má význam pro přesnou a včasnou diagnostiku onkologických pacientů a detekci iničiálních stádií karcinomů v oblasti trávicí trubice.



Videogastroskop se připojuje k videoprocesoru pouze přes digitálně řízený tzv. **OneTouch konektor**, kdy již není zapotřebí další propojovací kabel a tento nový typ konektoru je zcela vodotěsný.

- **zobrazovací systém endoskopu** - barevný CCD čip s rozlišením HDTV 1080/50i.
- **optický systém**
 - zorné pole – 140°
 - směr pohledu – přímý pohled
 - hloubka ostrosti – 2 -100 mm
 - minimální pozorovací vzdálenost – 2 mm od distálního konce
- **zaváděcí tubus**
 - zevní průměr distálního konce – 10,0 mm
 - zevní průměr tubusu – 10,9 mm
 - pracovní délka – 1030 mm
 - celková délka – 1345 mm
- **pracovní kanál** – vnitřní průměr – 3,7 mm
- **ohybová část** – rozsah angulace
 - nahoru 210°
 - dolů 90°
 - doprava 100°
 - doleva 100°
- **přídavný oplachový kanál** – pro připojení peristaltické pumpy
- **kompatibilita** – se stávajícím videoprocesorem CV-190 Exera III Olympus a zdrojem světla CLV-190 Exera III Olympus na pracovišti endoskopického centra zadavatele