



S-6652/MJT/2020

Veřejnoprávní smlouva o poskytnutí dotace na financování projektů podaných v rámci MÚJ KRAJ - participativní rozpočet Středočeského kraje

Smluvní strany

Středočeský kraj

se sídlem Zborovská 81/11, 150 21, Praha 5

zastoupený MVDr. Josefem Řihákem, radním pro oblast majetku a ICT

IČ: 70891095 DIČ: CZ70891095

bankovní spojení: PPF banka a. s. [REDACTED]

(dále jen „Poskytovatel“)

a

Obec Mořinka

se sídlem Mořinka 28, 267 18 Mořinka

zastoupená Mgr. Martinou Barchánkovou, starostkou

IČ: 00509761

bankovní spojení: Komerční banka a. s. [REDACTED]

(dále jen „Příjemce“)

uzavírají podle § 10a a následujících zákona č. 250/2000 Sb., o rozpočtových pravidlech územních rozpočtů, ve znění pozdějších předpisů (dále jen „z. č. 250/2000 Sb.“) tuto smlouvu:

Článek 1 ZÁKLADNÍ USTANOVENÍ

- 1) Smluvní strany se zavazují dodržovat povinnosti a postupy podle z. č. 250/2000 Sb. a zákona č. 320/2001 Sb., o finanční kontrole ve veřejné správě a o změně některých zákonů (zákon o finanční kontrole), ve znění pozdějších předpisů (dále jen „z. č. 320/2001 Sb.“).
- 2) Dotace poskytovaná dle této smlouvy Poskytovatelem Příjemci je dle z. č. 320/2001 Sb. veřejnou finanční podporou.
- 3) Pro potřeby této smlouvy se rozumí:
 - a) dotaci peněžní prostředky poskytnuté z rozpočtu Středočeského kraje Příjemci na stanovený účel,

- b) finančním vypořádáním dotace přehled o čerpání a použití poskytnutých peněžních prostředků (dále jen „vyúčtování Projektu“) a vrácení nepoužitých peněžních prostředků do rozpočtu Středočeského kraje,
- c) porušením rozpočtové kázně každé neoprávněné použití nebo zadrženi peněžních prostředků poskytnutých jako dotace z rozpočtu Středočeského kraje,
- d) neoprávněným použitím peněžních prostředků jejich použití, kterým byla porušena povinnost stanovená právním předpisem, přímo použitelným předpisem Evropské unie nebo veřejnoprávní smlouvou; za neoprávněné použití peněžních prostředků se považuje také
- porušení povinnosti, která souvisí s účelem, na který byly peněžní prostředky poskytnuty, stanovené právním předpisem, přímo použitelným předpisem Evropské unie, veřejnoprávní smlouvou nebo při poskytnutí peněžních prostředků podle zvláštního právního předpisu, ke kterému došlo po připsání peněžních prostředků na účet Příjemce,
 - porušení povinnosti stanovené v předchozím odstavci, ke kterému došlo před připsáním peněžních prostředků na účet Příjemce a které ke dni připsání trvá; den připsání peněžních prostředků na účet Příjemce se považuje za den porušení rozpočtové kázně,
 - neprokáže-li Příjemce peněžních prostředků, jak byly tyto prostředky použity,
- e) zadržetím peněžních prostředků porušení povinnosti vrácení poskytnutých prostředků ve stanoveném termínu; dnem porušení rozpočtové kázně je v tomto případě den následující po dni, v němž marně uplynul termín stanovený pro vrácení poskytnutých prostředků,
- f) ukončením Projektu
- u nestavebního Projektu datum převzetí díla nebo datum převzetí dodávky realizace Projektu, které je uvedené v předávacím protokolu mezi Příjemcem a dodavatelem realizace Projektu, nebo, není-li takovýto protokol, pak datum zdanitelného plnění na posledním uhrazeném daňovém dokladu, nepovolí-li Poskytovatel (tj. Rada Středočeského kraje nebo případně Zastupitelstvo Středočeského kraje) jinak,
 - u stavebního Projektu bez stavebního povolení datum převzetí díla realizace Projektu, které je uvedené v předávacím protokolu mezi Příjemcem a dodavatelem realizace Projektu, nebo, není-li takovýto protokol, pak datum zdanitelného plnění na posledním uhrazeném daňovém dokladu, nepovolí-li Poskytovatel (tj. Rada Středočeského kraje nebo případně Zastupitelstvo Středočeského kraje) jinak

Článek 2 PŘEDMĚT SMLOUVY A ÚČEL

- 1) Předmětem smlouvy je poskytnutí **investiční dotace** Poskytovatelem Příjemci z rozpočtu Středočeského kraje v rámci projektu MÚJ KRAJ - Participativní rozpočet Středočeského kraje na zajištění realizace projektu „**Revitalizace návsi v obci Mořinka**“.
- 2) **Specifikace:** Projekt je zaměřen na zvednutí úrovně a výměnu zastaralého mobiliáře, zvýšení životnosti starobyklých lip památkově chráněné návsi v obci Mořinka. Realizací projektu bude zajištěna i větší bezpečnost obyvatel. Zvednutí úrovně se týká místních obyvatel a turistů procházejících přes obec směrem na Karlštejn. Pořízení dvou dřevěných sezení pro 2x8 osob a 3 informačních tabulí. Pro děti šplhací sestavu Boyard umístěnou přímo na návsi mezi ostatní herní prvky. Zvýšení bezpečnosti bude také zajištěno revitalizací vzrostlé zeleně.
- 3) Celkové předpokládané finanční náklady na realizaci Projektu dle žádosti činí 485.575 Kč (podrobně viz Příloha č. 1 – Rozpočet).
- 4) Příjemci bude na základě této smlouvy poskytnutá Poskytovatelem dotace z rozpočtu Středočeského kraje v **maximální výši 400.000 Kč**.
- 5) Dotace je poskytována Příjemci i na finanční náklady Projektu spočívající v uhrazené dani z přidané hodnoty v souvislosti s realizací Projektu, a to v těchto případech:
 - a) není-li Příjemce registrovaným plátcem daně z přidané hodnoty dle zákona č. 235/2004 Sb., ve znění pozdějších předpisů (dále jen „z. č. 235/2004 Sb.“),
 - b) je-li Příjemce registrovaným plátcem daně z přidané hodnoty, kterému však nevznikl v souvislosti s realizací Projektu nárok na odpočet uhrazené daně z přidané hodnoty dle z. č. 235/2004 Sb.,
 - c) je-li Příjemce registrovaným plátcem daně z přidané hodnoty, kterému vznikl v souvislosti s realizací Projektu pouze částečný nárok na odpočet uhrazené daně z přidané hodnoty; v tomto případě je Příjemci poskytována dotace i na finanční náklady Projektu spočívající v uhrazené dani z přidané hodnoty, u níž Příjemci nevznikl nárok na odpočet daně z přidané hodnoty dle z. č. 235/2004 Sb.
- 6) Dotace není poskytována Příjemci na finanční náklady Projektu spočívající v uhrazené dani z přidané hodnoty v souvislosti s realizací Projektu, je-li Příjemce registrovaným plátcem daně z přidané hodnoty, kterému vznikl v souvislosti s realizací Projektu nárok na odpočet daně z přidané hodnoty ve výši uhrazené daně z přidané hodnoty dle z. č. 235/2004 Sb.
- 7) Minimální finanční spoluúčast Příjemce činí 85.575 Kč na realizaci Projektu.
- 8) Do celkových skutečných uznatelných finančních nákladů na realizaci Projektu se nezapočítává uhrazená daň z přidané hodnoty, kterou uhradil Příjemce při realizaci Projektu, u níž mu vznikl nárok na odpočet daně z přidané hodnoty dle z. č. 235/2004 Sb.
- 9) Pokud celkové skutečné uznatelné finanční náklady Projektu překročí celkové předpokládané finanční náklady na realizaci Projektu, uhradí Příjemce částku tohoto překročení z vlastních finančních zdrojů.

- 10) Pokud budou celkové skutečné uznatelné finanční náklady Projektu nižší než celkové předpokládané finanční náklady na realizaci Projektu, je Příjemce povinen vrátit Poskytovateli takové poskytnuté peněžní prostředky z dotace Poskytovatele do 30 dnů od Ukončení projektu na účet Poskytovatele.
- 11) Pokud Příjemce zahájil realizaci Projektu ještě před podpisem této smlouvy, mohou být k vyúčtování Projektu zpětně použity účetní (daňové) doklady (faktury apod.), které byly Příjemcem uhrazeny v souvislosti s realizací Projektu po 1. 1. 2020.

Článek 3 ZÁVAZKY SMLUVNÍCH STRAN

- 1) **Poskytovatel se zavazuje** poskytnout Příjemci dotaci z rozpočtu Středočeského kraje v souladu s článkem 2 této smlouvy, a to za podmínek uvedených v této smlouvě a v z. č. 250/2000 Sb.
- 2) **Převod peněžních prostředků** bude Poskytovatelem proveden bankovním převodem na výše uvedený účet *Příjemce*, a to **jednorázově do 30 dnů od nabytí účinnosti této smlouvy**.
- 3) **Příjemce se zavazuje:**
 - a) Použít poskytnutou dotaci pouze ke sjednanému účelu a v souladu se specifikací Projektu popsanou v článku 2 odstavci 2 této smlouvy, tj. pouze na realizaci Projektu, a to hospodárně. V případě nedodržení této povinnosti Příjemcem odpovídá odvod za porušení rozpočtové kázně výši neoprávněně použitých peněžních prostředků, tj. výši použitých peněžních prostředků nesouvisejících se sjednaným účelem a specifikací Projektu nebo výši peněžních prostředků použitých nehospodárně. Toto ustanovení platí i v případě, že Příjemce neprokáže, jak byly poskytnuté peněžní prostředky použity.
 - b) Zahájit realizaci Projektu nejpozději **12 měsíců od vyhlášení výsledků hlasování** (tj. schválení Zastupitelstvem Středočeského kraje, nepovolí-li Poskytovatel (tj. Rada Středočeského kraje nebo případně Zastupitelstvo Středočeského kraje) jinak.
 - c) Ukončit realizaci Projektu nejpozději **do 30 měsíců od vyhlášení výsledků hlasování** (tj. schválení Zastupitelstvem Středočeského kraje), nepovolí-li Poskytovatel (tj. Rada Středočeského kraje) jinak.
V případě nedodržení této povinnosti Příjemcem odpovídá odvod za toto porušení rozpočtové kázně výši 0,05 % z celkových poskytnutých peněžních prostředků za každý den prodlení s ukončením Projektu.
 - d) Viditelně uvádět a označit, pokud to povaha Projektu dovoluje,
 - na všech jeho zveřejněných dokumentech, které souvisejí s realizací Projektu,
 - při všech formách propagace Projektu, včetně informování ve sdělovacích prostředcích
 - v průběhu realizace Projektu, pokud po dohodě s Poskytovatelem obdrží příslušné označení
 - po skončení realizace Projektu

že: „Tento Projekt byl realizován z projektu MŮJ KRAJ - Participativní rozpočet Středočeského kraje“ a to včetně loga MŮJ KRAJ a loga Středočeského kraje.

V případě Projektů, u kterých to jejich povaha dovoluje a v součinnosti s Poskytovatelem, musí být uvedené označení umístěno na viditelném místě nejméně po dobu tří let od Ukončení realizace Projektu.

V případě nedodržení uvedených povinností Příjemcem odpovídá odvod za každé takovéto porušení rozpočtové kázně výši 0,05% až 1 % z celkových poskytnutých peněžních prostředků, a to na základě rozhodnutí Krajského úřadu Středočeského kraje, ve kterém přihlédne při stanovení výše odvodu k závažnosti porušení a jeho vlivu na dodržení účelu dotace. Jednotlivá porušení rozpočtové kázně a odvody za porušení rozpočtové kázně se v těchto případech sčítají.

- e) Vést v účetnictví nebo daňové evidenci řádné a oddělené sledování přijatých a použitých peněžních prostředků dotace, a to

- realizovat Projekt při respektování zásad zdravého finančního řízení, zejména efektivnosti a hospodárnosti,
- vést účetnictví v souladu s obecně platnými právními předpisy, zejm. zákonem č. 563/1991 Sb., o účetnictví, ve znění pozdějších předpisů (dále jen „zákon o účetnictví“), a zajistit řádné a oddělené sledování dotací poskytnutých peněžních prostředků na Projekt a celkových nákladů Projektu.

V případě nedodržení této povinnosti Příjemcem odpovídá odvod za toto porušení rozpočtové kázně výši 0,05 % až 2 % z celkových poskytnutých peněžních prostředků, a to na základě rozhodnutí Krajského úřadu Středočeského kraje, ve kterém přihlédne při stanovení výše odvodu k závažnosti porušení a jeho vlivu na dodržení účelu dotace.

V případě, že je dotace poskytnuta Příjemci, který nevede účetnictví nebo daňovou evidenci, toto ustanovení o vedení odděleného účetnictví neplatí.

- f) Dodržet, že majetek pořízený či zhodnocený s účastí dotace nesmí být prodán, darován, bezúplatně převeden na jinou právnickou, fyzickou osobu nebo komerčně pronajat po dobu 3 let od data ukončení realizace Projektu. Výjimku z tohoto ustanovení může udělit na základě žádosti Příjemce Rada Středočeského kraje.

Ustanovení tohoto písmena, týkající se majetku, se nevztahuje na věcné ceny do soutěží (např. dětské soutěže), je-li jejich pořízení Příjemcem součástí Projektu.

V případě nedodržení uvedených povinností Příjemcem odpovídá odvod za porušení rozpočtové kázně výši 1 % až 100 % poskytnutých peněžních prostředků, a to na základě rozhodnutí Krajského úřadu Středočeského kraje, ve kterém přihlédne při stanovení výše odvodu k závažnosti porušení a jeho vlivu na dodržení účelu dotace.

Za převedení majetku na jinou právnickou osobu se dle tohoto ustanovení nepovažuje předání majetku obce k hospodaření příspěvkové organizaci, jejímž je obec zřizovatelem, pokud byla Příjemcem dotace obec a zůstane zachován sjednaný účel Projektu dle této smlouvy. O této skutečnosti je obec jako Příjemce dotace povinna písemně informovat poskytovatele, a to do 15

kalendářních dnů ode dne předání majetku obce k hospodaření příspěvkové organizaci, jejímž je obec zřizovatelem. Obec jako Příjemce zasílá uvedenou písemnou informaci na adresu Krajský úřad Středočeského kraje – Odbor majetku a hospodářské správy.

- g) Provést výběr dodavatele veřejné zakázky v souladu s platným zákonem o zadávání veřejných zakázek. Příjemce je povinen při zadání veřejné zakázky dodržovat zásady transparentnosti, rovného zacházení a zákazu diskriminace.
- h) Zpracovat a předložit (doručit) Poskytovateli dokumentaci závěrečného vyhodnocení a vyúčtování Projektu na Krajský úřad Středočeského kraje – Odbor majetku a hospodářské správy, a to do **30 dnů** od ukončení Projektu.

4) **Dokumentaci závěrečného vyhodnocení a vyúčtování Projektu** předloží Příjemce Poskytovateli na zvláštních formulářích uvedených na webových stránkách Poskytovatele, a tato bude obsahovat:

- a) název Projektu,
- b) evidenční číslo této smlouvy,
- c) název Programu, ze kterého byla dotace poskytnuta,
- d) příjemce dotace (tj. název právnické osoby nebo obchodní firma právnické osoby),
- e) stručnou zprávu o realizaci Projektu se zhodnocením realizace Projektu včetně konstatování, zda byly nebo nebyly dodrženy předpokládané finanční náklady na realizaci Projektu, termín ukončení Projektu a splněny veškeré závazky Příjemce dle této smlouvy,
- f) fotodokumentaci k realizaci Projektu (v digitální podobě e-mailem na kontaktní osobu – fotografie do velikosti 2 MB / fotografie),
- g) kopii dokladu o ukončení realizace Projektu v souladu s článkem 1, odst. 3, písm. f) této smlouvy, tj. předávací protokol nebo poslední uhrazený doklad u nestavebních akcí nebo stavebních akcí bez stavebního povolení, v případě stavebních akcí se stavebním povolením pak kolaudační souhlas,
- h) vyúčtování Projektu ve struktuře uvedené v následujícím odstavci tohoto článku,
- i) přehled uhrazených účetních (daňových) dokladů (faktur atd.) včetně kopií všech dokladů uvedených v tomto přehledu; u Projektů na stavební činnost musí být daňové doklady (faktury) doloženy rozpisem provedených prací a dodávek dle položkového rozpočtu k příslušné smlouvě uzavřené mezi Příjemcem a dodavatelem stavebních prací, dodávek nebo služeb k realizaci Projektu včetně kopií dokladů o provedení těchto plateb (výpisy z účtu, výdajové pokladní doklady).
- j) prohlášení statutárního zástupce Příjemce, je-li právnickou osobou, o tom, že veškeré údaje uvedené v dokumentaci závěrečného vyhodnocení a vyúčtování Projektu jsou úplné a pravdivé,

5) **Vyúčtování Projektu** bude mít tuto strukturu:

- a) celkové předpokládané finanční náklady na realizaci Projektu v Kč,
- b) celkové skutečné uznatelné finanční náklady na realizaci Projektu v Kč,
- c) celková maximální výše dotace uvedená v článku 2 této smlouvy v Kč,
- d) výše dotace v Kč, která byla připsána na účet Příjemce do dne vyhotovení vyúčtování Projektu,

- e) celková výše uznatelných finančních nákladů na realizaci Projektu v Kč skutečně uhrazená Příjemcem ke dni vyhotovení vyúčtování Projektu,
- f) částka skutečně poskytnuté dotace Poskytovatelem v Kč, kterou je Příjemce povinen vrátit Poskytovateli,
- g) celková výše dotace v Kč, která měla být Příjemci skutečně poskytnuta po úpravách vyplývajících z tohoto odstavce,

Do celkových skutečných uznatelných finančních nákladů na realizaci Projektu se nezapočítává uhrazená daň z přidané hodnoty, kterou uhradil Příjemce při realizaci Projektu, u níž mu vznikl nárok na odpočet daně z přidané hodnoty dle z. č. 235/2004 Sb.

6) **Příjemce se dále zavazuje**

- a) Vrátit Poskytovateli jako odvod za porušení rozpočtové kázně celou dotaci, resp. převedené peněžní prostředky od Poskytovatele na účet Příjemce, pokud se realizace Projektu neuskuteční, a to do deseti pracovních dnů ode dne, kdy Příjemci musí být zřejmé, že se realizace Projektu neuskuteční. Zároveň je Příjemce povinen neprodleně písemně informovat Poskytovatele o těchto skutečnostech, a to Odbor majetku a hospodářské správy Krajského úřadu Středočeského kraje.

Pokud tak Příjemce neučiní, odpovídá odvod za porušení rozpočtové kázně výši zadržovaných peněžních prostředků.

- b) Umožnit příslušným orgánům Poskytovatele v souladu se z. č. 320/2001 Sb. provedení průběžné a následné kontroly hospodaření s peněžními prostředky z poskytnuté dotace, jejich použití k účelu, který je v souladu s touto smlouvou, a předložit při kontrole všechny potřebné účetní a jiné doklady.

Pokud tak Příjemce neučiní, odpovídá odvod za porušení rozpočtové kázně výši 0,05 % až 100 % poskytnutých peněžních prostředků, a to na základě rozhodnutí Krajského úřadu Středočeského kraje, ve kterém přihlédnou při stanovení výše odvodu k závažnosti porušení a jeho vlivu na dodržení účelu dotace.

- c) Neprodleně, nejpozději však do 10 pracovních dnů, informovat písemně Odbor majetku a hospodářské správy Krajského úřadu Středočeského kraje o všech změnách údajů týkajících se Příjemce, které jsou uvedeny na str. 1 této smlouvy.

- d) Uchovávat veškeré písemnosti týkající se poskytnutí veřejné podpory podle této smlouvy včetně vyúčtování Projektu se všemi písemnými doklady, a to takovým způsobem, aby bylo možno prokázat oprávněnost použití peněžních prostředků v souladu s touto smlouvou, a to po dobu deseti let od ukončení realizace Projektu. Po tuto uvedenou dobu je Příjemce také povinen veškeré písemnosti týkající se poskytnutí veřejné podpory podle této smlouvy včetně vyúčtování Projektu se všemi písemnými doklady na písemné požádání předložit Poskytovateli k nahlédnutí.

V případě nedodržení výše uvedených povinností Příjemce odpovídá odvod za toto porušení rozpočtové kázně výši 0,05 % až 100 % z poskytnutých peněžních prostředků, a to na základě

rozhodnutí Krajského úřadu Středočeského kraje, ve kterém přihlédně při stanovení výše odvodu k závažnosti porušení a jeho vlivu na dodržení účelu dotace; jestliže však Příjemce ve výše uvedené době sám zlikvidoval nebo zcela znehodnotil nebo úmyslně nebo z nedbalosti umožnil jinému zlikvidovat nebo zcela znehodnotit veškeré písemnosti, týkající se poskytnutí veřejné podpory podle této smlouvy včetně vyúčtování Projektu se všemi písemnými doklady, nebo jestliže Příjemce nepředloží Poskytovateli žádné písemnosti k nahlédnutí, odpovídá odvod za toto porušení rozpočtové kázně výši 100 % poskytnutých peněžních prostředků.

Příjemce povinen písemně informovat Poskytovatele, tj. Krajský úřad Středočeského kraje - Odbor majetku a hospodářské správy:

- o vstupu právnické osoby do likvidace, a to do 7 kalendářních dnů ode dne vstupu právnické osoby do likvidace,
- o zahájení insolvenčního řízení, a to do 7 kalendářních dnů od zveřejnění vyhlášky o zahájení insolvenčního řízení v insolvenčním rejstříku.

V písemné informaci pro Poskytovatele Příjemce mimo jiné uvede evidenční číslo smlouvy Poskytovatele, uvedené na straně 1 této smlouvy, název Projektu a výši poskytnuté dotace Poskytovatelem.

Povinnost uvedenou v tomto písmenu Příjemce nemá, jestliže uplynulo více než 10 let od ukončení realizace Projektu.

Článek 4 ZÁVĚREČNÁ USTANOVENÍ

- 1) O prodloužení termínu ukončení realizace Projektu může Příjemce písemně požádat Poskytovatele do dne, do kterého má být podle této smlouvy ukončena realizace Projektu. Písemnou žádost Příjemce předkládá Odboru majetku a hospodářské správy Krajského úřadu Středočeského kraje. Žádost musí být doručena do podatelny Krajského úřadu Středočeského kraje do konce uvedené lhůty. O žádosti Příjemce, tj. o jejím odsouhlasení či odmítnutí, rozhoduje Rada Středočeského kraje nebo případně Zastupitelstvo Středočeského kraje.
- 2) O prodloužení termínu pro předložení dokumentace závěrečného vyhodnocení a vyúčtování Projektu může Příjemce písemně požádat Poskytovatele do konce lhůty pro zpracování a předložení Dokumentace závěrečného vyhodnocení a vyúčtování Projektu. Písemnou žádost Příjemce předkládá Odboru majetku a hospodářské správy Krajského úřadu Středočeského kraje. Žádost musí být doručena do podatelny Krajského úřadu Středočeského kraje do konce uvedené lhůty.
O žádosti Příjemce, tj. o jejím odsouhlasení či odmítnutí, rozhoduje Rada Středočeského kraje nebo případně Zastupitelstvo Středočeského kraje.
- 3) O jinou změnu této smlouvy může Příjemce písemně požádat Poskytovatele do konce lhůty pro

zpracování a předložení dokumentace závěrečného vyhodnocení a vyúčtování Projektu, nejpozději však s předložením uvedené dokumentace Poskytovateli, pokud uvedenou dokumentaci předložil Příjemce Poskytovateli před koncem lhůty pro zpracování a předložení uvedené dokumentace. Písemnou žádost Příjemce předkládá Odboru majetku a hospodářské správy Krajského úřadu Středočeského kraje. Žádost musí být doručena do podatelny Krajského úřadu Středočeského kraje do konce uvedené lhůty.

O žádosti Příjemce, tj. jejím odsouhlasení či odmítnutí, rozhoduje Rada Středočeského kraje nebo případně Zastupitelstvo Středočeského kraje.

- 4) Počítání lhůt uvedených v této smlouvě se řídí občanským zákoníkem. Případně-li poslední den lhůty, v níž je Příjemce povinen podle této smlouvy provést nějakou činnost nebo úkon, na sobotu, neděli nebo svátek, je posledním dnem lhůty pracovní den nejbliže následující.
- 5) Pokud má Příjemce podle této smlouvy povinnost předat, doručit nebo předložit Poskytovateli nějakou písemnost, musí být do konce lhůty uvedené v této smlouvě písemnost Poskytovateli fakticky doručena; za splnění uvedené lhůty se nepovažuje den předání zásilky s písemností Příjemcem k přepravě, tj. např. prostřednictvím pošty.
- 6) Pokud má Příjemce podle této smlouvy povinnost převést peněžní prostředky Poskytovateli, převádí je na účet Poskytovatele uvedený na str. 1 této smlouvy, a to pod stejnými symboly, pod kterým mu byly peněžní prostředky Poskytovatelem poskytnuty, nesdělí-li Poskytovatel písemně Příjemci, že má uvést při převodu peněžních prostředků jiné údaje.
- 7) Povinnost Příjemce převést peněžní prostředky Poskytovateli je splněna dnem připsání peněžních prostředků na účet Poskytovatele uvedený na str. 1 této smlouvy.
- 8) Při podezření na porušení rozpočtové kázně může Poskytovatel pozastavit poskytování peněžních prostředků, a to až do výše předpokládaného odvodu.
- 9) Za prodlení s odvodem za porušení rozpočtové kázně je Příjemce povinen zaplatit penále ve výši 1 promile z částky odvodu za každý den prodlení, nejvýše však do výše stanoveného odvodu.
- 10) O uložení odvodu a penále za porušení rozpočtové kázně rozhoduje v samostatné působnosti Krajský úřad Středočeského kraje.
- 11) Prominutí nebo částečné prominutí povinnosti odvodu a penále může z důvodů hodných zvláštního zřetele povolit orgán Středočeského kraje, který o poskytnutí peněžních prostředků rozhoduje, tj. Zastupitelstvo Středočeského kraje, a to na základě žádosti Příjemce.
- 12) Správcem odvodů a penále je Krajský úřad Středočeského kraje, který z důvodů hodných zvláštního zřetele může povolit posečkání zaplacení odvodu nebo penále (tj. zaplacení odvodu nebo penále v pozdějším termínu) nebo zaplacení odvodu nebo penále ve splátkách, a to na základě žádosti Příjemce.
- 13) Práva a povinnosti smluvních stran touto smlouvou výslovně neupravené se řídí právními předpisy uvedenými v článku 1 této smlouvy a Výzvou a Zásadami participativního rozpočtu. Příjemce prohlašuje, že se před podpisem této smlouvy se zněním Výzvy i Zásad participativního rozpočtu seznámil.
- 14) Případné změny a doplňky této smlouvy budou smluvní strany činit písemnými, vzestupně číslovanými

• dodatky k této smlouvě.

15) Práva a povinnosti z této smlouvy vyplývající přecházejí na právní nástupce smluvních stran. Smluvní strany se dohodly, že Příjemce není oprávněn postoupit svá práva a povinnosti vyplývající z této smlouvy třetí straně bez předchozího písemného souhlasu Poskytovatele. Pokud Příjemce postoupí svá práva a povinnosti vyplývající z této smlouvy třetí straně bez předchozího písemného souhlasu Poskytovatele, poruší tím rozpočtovou kázeň a odvod za toto porušení rozpočtové kázně odpovídá výši poskytnutých peněžních prostředků.

16) Kontaktní osobou za Poskytovatele:

- Ing. Michal Hájek, [REDACTED]
- Nicola Fišerová, [REDACTED]

Kontaktní osobou za Příjemce:

- Mgr. Martina Barchánková, [REDACTED]

V případě změny týkající se údajů o kontaktních osobách je dostačující, pokud si smluvní strany tyto změny prokazatelně doručí a přijetí této informace bude druhou smluvní stranou potvrzena, bez nutnosti uzavírat dodatek ke smlouvě.

17) V případě nahrazení z. č. 320/2001 Sb. novým zákonem, řídí se kontrola dle této smlouvy novým zákonem.

18) Tato smlouva se vyhotovuje ve třech stejnopisech, z nichž každý má platnost originálu. Dva stejnopisy si ponechá Poskytovatel a jeden stejnopis Příjemce.

19) Tato smlouva nabývá platnosti dnem jejího podpisu oběma smluvními stranami a účinnosti dnem jejího zveřejnění v registru smluv, které provede Poskytovatel.

20) O poskytnutí dotace uvedené v této smlouvě Poskytovatelem Příjemci rozhodlo Zastupitelstvo Středočeského kraje usnesením č. 093-26/2020 ze dne 3. 8. 2020 a v případě tohoto právního úkonu Středočeského kraje jsou splněny podmínky uvedené v § 23 zákona č. 129/2000 Sb., o krajích (krajské zřízení), ve znění pozdějších předpisů nezbytné k jeho platnosti.

21) K podpisu této smlouvy a podpisu případných dodatků k této smlouvě za Poskytovatele byl pověřen MVDr. Josef Řihák - radní pro oblast majetku a ICT, usnesením Zastupitelstva Středočeského kraje č. 093-26/2020/ZK ze dne 3. 8. 2020.

22) Přijetí dotace z rozpočtu Středočeského kraje a uzavření smlouvy o poskytnutí dotace bylo schváleno usnesením č. 4/10 ze dne 30. 6. 2020 Zastupitelstvem obce a v případě tohoto právního úkonu obce jsou splněny podmínky uvedené v §41 zákona č. 128/2000 Sb., o obcích (obecní zřízení), ve znění pozdějších předpisů nezbytné k jeho platnosti.

23) Nedílnou součástí smlouvy jsou následující přílohy:

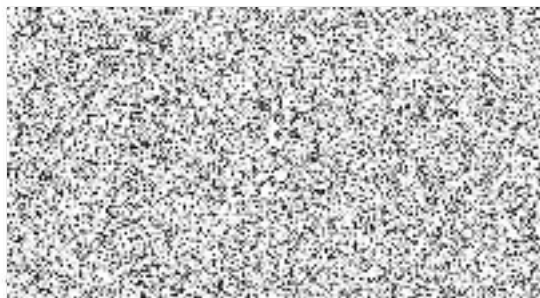
Příloha č. 1 - Rozpočet projektu

Příloha č. 2 - Pověření MVDr. Josefa Řiháka podpisem smlouvy

09-10-2020

v MORĀNCE dne.....

Zástupce Příjemce

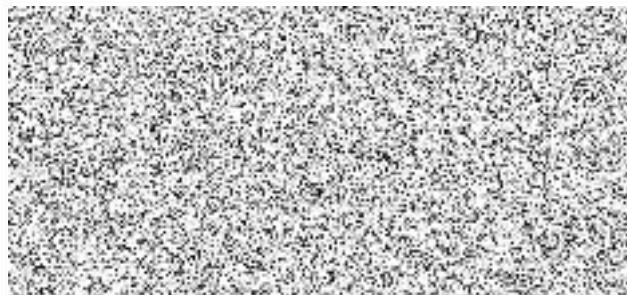


.....
razítka

09-10-2020

V Praze dne.....

Zástupce Poskyvatele



.....
razítka Středočeského kraje

Ověřovací doložka pro legalizaci

Podle ověřovací knihy Krajského úřadu Středočeského kraje

svazek č. XV.....

poř. č. legalizace 184.

vlastnoručně podepsal* – uznal podpis na listině za vlastní*

Mgr. Martina Barchánková,

jméno/a, příjmení, datum a místo narození žadatele

.....

adresa místa trvalého pobytu*

adresa místa pobytu na území České republiky*

adresa bydliště mimo území České republiky*

.....

druh a číslo dokladu, na základě kterého byly zjištěny osobní údaje, uvedené v této ověřovací doložce

V Praze dne 9.10.2020

Nicola Fišerová



Jméno a příjmení ověřující osoby, která legalizaci prováděla
(nebo otisk jmenovky)

Otisk úředního razítka a podpis ověřující osoby

* Nehodící se škrtněte

PRÍLOHA č. 1

popis položky	cena	spoluúčasť obce	podpora MŮJ KRAJ	realizuje	charakter
Studie pěstebních opatření	16 000 Kč	16 000 Kč		Arbo Kohout	investiční
Inventarizace stromů a pěstební ošetření - 59ks	233 288 Kč	53 288 Kč	180 000 Kč	Arbo Kohout	neinvestiční
Lavice se zastřešením pro 8 osob, 2x lavice, 3xcedule, likvidace původního sezení, osazení a doprava	140 965 Kč		140 965 Kč	Pavel Boudník	investiční
Herní prvek Boyard, montáž + doprava	95 322 Kč	16 287 Kč	79 035 Kč	Lefay s.r.o.	investiční
CELKEM	485 575 Kč	85 575 Kč	400 000 Kč		



POVĚŘENÍ

v souladu se zákonem č. 129/2000 Sb., o krajích, a dle usnesení Rady Středočeského kraje č. 126-22/2018/RK, ze dne 9.7.2018

POVĚŘUJI


tímto pana MVDr. Josefa Řiháka, radního Středočeského kraje pro oblast majetku a ICT, aby jménem Středočeského kraje podepisoval listiny a činil veškerá právní jednání související s majetkoprávními úkony, o kterých rozhodly, dle zákona č. 129/2000 Sb., o krajích, v mezích pravomocí vymezených uvedeným zákonem, Rada Středočeského kraje nebo Zastupitelstvo Středočeského kraje

a to zejména:

- veškeré listiny o převodech majetku Středočeského kraje, o nabytí majetku Středočeským krajem, návrhy na vklad práva vlastnického do katastru nemovitostí, rovněž tak zpětvzetí návrhů na vklad nevyžadujících projednání v orgánech kraje, návrhy na zápis záznamem do katastru nemovitostí, a dále smluv o budoucích smlouvách dle ust. § 1785 et seq. zák. č. 89/2012 Sb., občanský zákoník, jejichž stranou je Středočeský kraj;
- souhlasná prohlášení a notářské zápisy o vlastnickém vztahu k majetku;
- souhlasy s umístěním staveb na pozemcích ve vlastnictví Středočeského kraje, které jsou realizovány jiným subjektem;
- smlouvy nájemní, smlouvy o dílo, smlouvy o výpůjčce a smlouvy o zřízení služebnosti, z nichž jednou ze stran je Středočeský kraj;
- žádosti o převody majetku mezi Středočeským krajem a Českou republikou - Pozemkovým fondem ČR, Středočeským krajem a Českou republikou - Úřadem pro zastupování státu ve věcech majetkových, příp. mezi Středočeským krajem a jinými subjekty s příslušností hospodařit či s právem hospodaření s majetkem státu.
- veřejné zakázky malého rozsahu – včetně objednávek (na dodávky nebo na služby v částce do 2 000 000,00 Kč, nebo na stavební práce v částce do 6 000 000,00 Kč), a dále jednáním (včetně podepisování příslušných dokumentů) ve výše uvedené působnosti, ve všech případech uvedených v § 59 odst. 2. zák. č. 129/2000 Sb., o krajích, o kterých rozhodla Rada Středočeského kraje v souladu se zákonem č. 129/2000 Sb., o krajích, a ve všech věcech bez finančního a věcného plnění.

V Praze, dne

12.07.2019



Ing. Jaroslava Pokorná Jermanová
hejtmanka Středočeského kraje