

DODATEK Č. 1

ke Smlouvě o poskytnutí účelové podpory (č. j.: MSMT-33353/2019-38)

na řešení projektu velké výzkumné infrastruktury s názvem

Český národní uzel ESS (European Social Survey)

(dále jen „Smlouva“)

č. j.: MSMT-23383/2020

Ministerstvo školství, mládeže a tělovýchovy

IČO: 00022985

se sídlem: Karmelitská 529/5, 118 12 Praha 1,

jednající , ředitelem odboru výzkumu a vývoje

(dále jen „Poskytovatel“)

a

Sociologický ústav AV ČR, v. v. i.

IČO: 68378025

právní forma: veřejná výzkumná instituce

se sídlem: Jilská 361/1, 110 00 Praha 1

číslo účtu:

zastoupení:

(dále jen „Příjemce“)

(společně dále také jako „smluvní strany“)

uzavírají

podle ust. § 3 odst. 2 písm. d), § 4 odst. 1 písm. e) a § 9 odst. 1, 2 a 3 zákona č. 130/2002 Sb., o podpoře výzkumu, experimentálního vývoje a inovací z veřejných prostředků a o změně některých souvisejících zákonů, ve znění pozdějších předpisů, (dále jen „zákon č. 130/2002 Sb.“), zákona č. 218/2000 Sb., rozpočtových pravidel, ve znění pozdějších předpisů, (dále jen „zákon o rozpočtových pravidlech“) a podpůrně, ve smyslu ust. § 9 odst. 3 zákona č. 130/2002 Sb., podle zákona č. 89/2012 Sb., občanského zákoníku, na žádost Příjemce ze dne 3. srpna 2020, doručené Poskytovateli pod identifikačním kódem (PID) , tento **Dodatek č. 1 ke Smlouvě** uzavřené dne 6. března 2020:

I.

(1) Smluvní strany se dohodly, že Příloha I Smlouvy se mění následovně:

Poslední odstavec kapitoly 1. *Zaměření a význam velké výzkumné infrastruktury* (str. 3) se nahrazuje odstavcem následujícího znění: V letech 2020 - 2022 má velká výzkumná infrastruktura ESS ERIC ve svém výzkumném programu realizaci mezinárodních výzkumných šetření ESS Round 10 a ESS Round 11. Na léta 2020-2022 schválila vláda na návrh MŠMT upravený rozpočet projektu ESS-CZ v celkové výši 3 582 tis. Kč. Požadované náklady pro ESS-CZ byly sníženy o 50 %. Vzhledem k redukci finančních prostředků ESS-CZ provede pouze jedno z výzkumných šetření z programu ESS ERIC, a to ESS Round 10 v letech 2020-21. Celkové náklady na realizaci tohoto šetření budou pokryty z výše uvedeného

důvodu z projektů LM2018139 a LTT20011 v souladu s jejich účelovou podporou. ESS Round 11 zahájí SOÚ v roce 2022 pouze v případě, že se podaří získat finanční prostředky z jiných zdrojů.

- (2) Ostatní ustanovení a části Smlouvy zůstávají beze změny.
- (3) Nové znění Přílohy I, které v plném rozsahu zrušuje a nahrazuje znění dosavadní, je Přílohou tohoto Dodatku.

II.

- (1) Tento Dodatek nabývá platnosti dnem svého podpisu oběma smluvními stranami a účinnosti dnem svého zveřejnění v registru smluv podle zákona č. 340/2015 Sb., o zvláštních podmínkách účinnosti některých smluv, uveřejňování těchto smluv a o registru smluv (zákon o registru smluv), ve znění pozdějších předpisů.
- (2) Tento Dodatek obdrží každá ze smluvních stran.
- (3) Poskytovatel zajistí uveřejnění tohoto Dodatku v registru smluv. Nedodrží-li tento svůj závazek ve lhůtě 30 kalendářních dnů ode dne uzavření Smlouvy, pak je oprávněn zajistit uveřejnění Příjemce. Příjemce souhlasí s uveřejněním celého obsahu Smlouvy vyjma případných osobních údajů.

Za Poskytovatele:

Za Příjemce:

ředitel odboru výzkumu a vývoje

ředitel

Ministerstvo školství, mládeže a tělovýchovy

Sociologický ústav AV ČR, v. v. i.

PŘÍLOHA I – POPIS PROJEKTU VELKÉ VÝZKUMNÉ INFRASTRUKTURY

ESS-CZ

Název: Český národní uzel ESS (European Social Survey)

Akronym: ESS-CZ

Vědní oblast: společenské a humanitní vědy

Příjemce: Sociologický ústav AV ČR, v. v. i.

Statutární orgán:

Odpovědná osoba:

Další účastníci: -

Webové stránky: www.europeansocialsurvey.org, ess.soc.cas.cz.

1. ZAMĚŘENÍ A VÝZNAM VELKÉ VÝZKUMNÉ INFRASTRUKTURY

ESS-CZ je český uzel velké výzkumné infrastruktury ESS ERIC, jejímž cílem je realizace mezinárodních výzkumných šerení European Social Survey (ESS) v evropských zemích. ESS je významným projektem realizovaným v rámci Evropského výzkumného prostoru (ERA) od roku 2002. ESS ERIC byla založena v listopadu 2013 na základě rozhodnutí Evropské komise, Česká republika je zakládající zemí ESS ERIC. Sídlo ESS ERIC je ve Velké Británii a členy jsou Belgie, Bulharsko, **Česká republika**, Estonsko, Finsko, Francie, Chorvatsko, Irsko, Island, Itálie, Kypr, Litva, Lotyšsko, Maďarsko, Německo, Nizozemsko, Norsko, Polsko, Portugalsko, Rakousko, Slovensko, Slovinsko, Švédsko a Velká Británie. Švýcarsko je pozorovatelskou zemí a další země (Albánie, Černá Hora, Dánsko, Izrael, Srbsko a Španělsko) spolupracují jako hosté.

ESS-CZ v souladu se stanovami ESS ERIC (<http://www.europeansocialsurvey.org/docs/about/ESS-ERIC-Statutes-version-01-April-2019.pdf>) spolupracuje v rámci velké výzkumné infrastruktury ESS ERIC na opakovaných (longitudinálních), kvantitativních a vysoce standardizovaných mezinárodních komparativních společenskovedních výzkumech zaměřených na sledování postojů, chování a socioekonomických charakteristik populací evropských zemí v čase a srovnávací analýzy postojů, chování a socioekonomických charakteristik mezi zeměmi. Realizované výzkumy pokrývají témata socioekonomických výzev mezinárodního charakteru:

- Občanství, občanská angažovanost a demokracie
- Imigrace (postoje k imigraci)
- Ekonomická morálka
- Vyhledávání zdravotní péče
- Rodina, práce a blahobyt
- Osobní a sociální blahobyt: vytváření indikátorů pro prosperující Evropu
- Časování života: organizace životní dráhy v Evropě
- Zkušenosti s ageismem a jeho vyjádření
- Postoje k sociálnímu zabezpečení v měnící se Evropě

- Práce, rodina, blahobyt: důsledky ekonomické recese
- Důvěra v trestní spravedlnost: evropská komparativní analýza
- Osobní a sociální blahobyt
- Jak Evropané rozumí demokracii a jak ji hodnotí
- Sociální nerovnosti v oblasti zdraví a jejich determinanty
- Postoje k přistěhovalcům a jejich předkům
- Postoje veřejnosti ke klimatickým změnám, energetické bezpečnosti a energetickým preferencím
- Postoje k sociálnímu zabezpečení v měnící se Evropě: solidarity pod tlakem
- Časování života: organizace životní dráhy v Evropě
- Spravedlnost a férovost v Evropě: zvládání rostoucí nerovnosti a heterogenity
- Chápání a hodnocení demokracie
- Digitální sociální kontakty v pracovním a rodinném životě

Kromě sledování aktuálních sociálně-vědních výzev je velká výzkumná infrastruktura ESS ERIC významná:

- publikováním kumulativních datových souborů vytvořených z dat z různých vln šetření ESS, které umožňují detailní analýzy nejen majoritních populací evropských zemí, ale i minoritních skupin, které jsou v nich podreprezentovány (např. matky s dětmi do 3 let, mládež ve věku 15 – 18 let, lidé se zahraničním původem, atd.);
- vysokou kvalitou dat, protože výzkumná šetření jsou prováděna na základě podrobných specifikací, standardizované výzkumné instrumenty pro jednotlivé vlny šetření ESS jsou připravovány týmy expertů a připomínkovány národními koordinátory, překlad dotazníků z britské angličtiny do národního jazyka připravují národní týmy s pomocí expertů na překlady, národní týmy, v jejichž zemích existují skupiny obyvatel hovořících jazykem sousední země (Švýcarsko – Francie, Itálie, Německo; Maďarsko – Slovensko, Rumunsko, Srbsko, Ukrajina, ...) spolupracují na vývoji dotazníků, výběry populací evropských zemí jsou výhradně reprezentativní a na jejich design dohlíží Sampling and Weighting Expert Panel (SWEP), sběr dat je prováděn metodou CAPI (computer assisted personal interviewing) a průběh sběru dat je týdně monitorován s cílem předejít problémům s návratností, výrazným odchylkám v návratnosti dotazování u různých sociodemografických skupin a chybám v práci tazatelů;
- snadným přístupem širokého okruhu vědců, vyučujících i studentů ke kvalitním datům, která jsou dostupná v otevřeném režimu na www.europeansocialsurvey.org/data/. Uživatelé je mohou také analyzovat on-line v aplikaci NESSTAR na nesstar.ess.nsd.uib.no/webview/.

Společenské vědy, stejně tak jako vědy přírodní, usilují o generalizaci výsledků svých výzkumů v čase i prostoru. Na rozdíl od experimentálních přírodních věd však společenské vědy studují společnosti, které nejsou uzavřenými systémy, kauzální vztahy jsou spíše výjimkou než pravidlem a řada proměnných je neměřitelná. Sociální vědci proto musí věnovat velkou pozornost designu výzkumných instrumentů, sociálnímu a institucionálnímu uspořádání zkoumaných společností, ale i společenským, politickým, ekonomickým či přírodním událostem, které se v nich právě odehrávají. **Hlavní výzkumnou metodou ESS ERIC jsou pravidelná mezinárodní kvantitativní výzkumná šetření**, která přinášejí neopakovatelné a vzájemně srovnatelné časové snímky zkoumaných společností. Výzkumy ESS ERIC proto věnují velkou pozornost:

1. Designu výzkumných instrumentů. Formulace otázek připravují Question Module Design Teamy v britské angličtině, vyjadřují se k nim národní koordinátoři a ti také dohlíží na jejich funkční

překlad do národních jazyků. Cílem této práce je připravit otázky tak, aby měřily rozdíly v postojích lidí a nikoliv rozdíly v chápání otázek mezi lidmi.

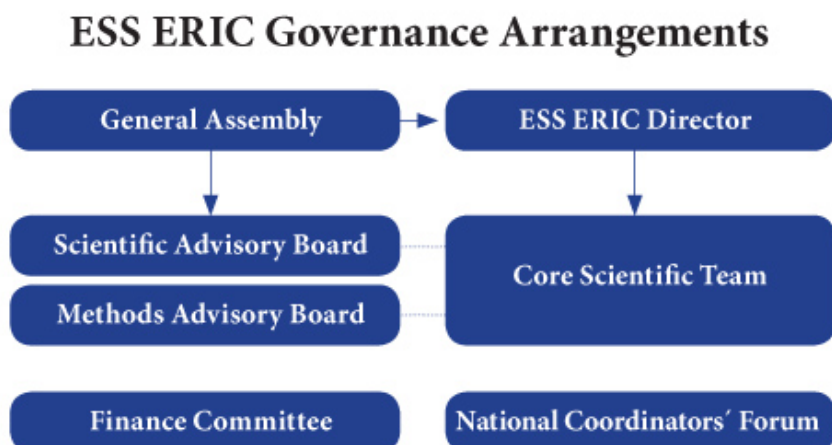
2. Proměnným zachycujícím sociální a institucionální uspořádání zkoumaných společností. Kategorizace těchto proměnných vypracovávají národní koordinátoři ve spolupráci s Core Scientific Teamem. Evropské společnosti se liší např. právními úpravami rodinného a partnerského statusu, vzdělanostními systémy, registrovanými politickými stranami či církvemi, národnostními menšinami či příjmovou hierarchií a tato uspořádání ovlivňují i postoje, chování a socioekonomické charakteristiky jejich obyvatel.
3. Pomocným zdrojům sloužícím k interpretaci výsledků analýz dat z ESS. Přehled spolehlivých zdrojů kontextuálních dat, které využívá VI ESS ERIC, je shrnut v reportu Contextual Data for the European Social Survey.

Výzkumná šetření ESS ERIC tak představují cenný zdroj dat pro tematický a metodologický výzkum a pro výuku v oblasti sociálních věd. Jejich uživateli jsou vědci v akademické sféře, vyučující na vysokých školách a studenti bakalářských, magisterských a postgraduálních programů.

V letech 2020 - 2022 má velká výzkumná infrastruktury ESS ERIC ve svém výzkumném programu realizaci mezinárodních výzkumných šetření ESS Round 10 a ESS Round 11. Na léta 2020-2022 schválila vláda na návrh MŠMT upravený rozpočet projektu ESS-CZ v celkové výši 3 582 tis. Kč. Požadované náklady pro ESS-CZ byly sníženy o 50 %. Vzhledem k redukci finančních prostředků ESS-CZ provede pouze jedno z výzkumných šetření z programu ESS ERIC, a to ESS Round 10 v letech 2020-21. Celkové náklady na realizaci tohoto šetření budou pokryty z výše uvedeného důvodu z projektů LM2018139 a LTT20011 v souladu s jejich účelovou podporou. ESS Round 11 zahájí SOÚ v roce 2022 pouze v případě, že se podaří získat finanční prostředky z jiných zdrojů.

2. MANAGEMENT VELKÉ VÝZKUMNÉ INFRASTRUKTURY

ESS ERIC je od svého počátku budována jako velká výzkumná infrastruktura založená na spolupráci několika desítek výzkumných institucí v celé Evropě včetně ESS-CZ na Sociologickém ústavu AV ČR. ESS ERIC má sídlo na City University London ve Velké Británii. Řídící struktura velké výzkumné infrastruktury ESS ERIC vychází ze stanov (<http://www.europeansocialsurvey.org/docs/about/ESS-ERIC-Statutes-version-01-April-2019.pdf>):



ESS ERIC General Assembly (Valné shromáždění ESS ERIC): předseda Prof. Michael Breen, místopředseda Prof. Algis Krupavičius a 24 zástupců členských států.

Valné shromáždění je orgán zastupující všechny členy ESS ERIC. Schází se nejméně dvakrát ročně. Valné shromáždění rozhoduje o fungování a správě ESS ERIC. Jeho úkolem je chránit a prosazovat zájmy ESS ERIC. Na zasedání Valného shromáždění je každý člen zastoupen svým národním zástupcem nebo jeho náhradníkem. Generální shromáždění má tři stálé výbory - Vědeckou radu, Metodologickou radu a Finanční výbor.

ESS ERIC Director (Ředitel ESS ERIC): Prof. Rory Fitzgerald, City University London, Velká Británie.

Ředitel odpovídá za plnění cílů konsorcia ESS ERIC, za plnění ročního rozpočtu, obchodního plánu a pracovního programu. Ředitel je odpovědný Valnému shromáždění ESS ERIC. Ředitele zastupují zástupci ředitele Dr. Eric Harrison a Dr. Sarah Butt, City University London, Velká Británie, a Angelika Scheuer, GESIS, Německo. Ředitel si zřizuje výbory, které mu pomáhají při plnění jeho povinností a úkolů. Podle Stanov to jsou ESS ERIC Core Scientific Team (CST) a ESS National Coordinators Forum (Fórum národních koordinátorů).

ESS ERIC Core Scientific Team (CST):

- ESS ERIC HQ, City University of London (Velká Británie): Prof. Rory Fitzgerald (Ředitel ESS ERIC), Dr. Sarah Butt (Zástupce ředitele ESS ERIC), Niccolò Ghirelli, Luca Salini, Stefan Swift,
- GESIS (Německo): Dr. Angelika Scheuer, Roberto Briceño-Rosas, Dr. Brita Dorer,
- NSD - Norwegian Centre for Research Data (Norsko): Dr. Knut Kalgraff Skjåk, Dr. Bodil Agasøster,
- SCP - The Netherlands Institute for Social Research (Nizozemsko): Dr. Joost Kappelhof, Dr. Sander Steijn,
- Universitat Pompeu Fabra (Španělsko): Dr. Wiebke Weber, Dr. Melanie Revilla, Dr. Diana Zavala Rojas,
- University of Essex (Velká Británie): Prof. Peter Lynn, Dr. Olena Kaminska,
- University of Ljubljana (Slovinsko): Dr. Brina Malnar, May Doušak.

CST spolupracuje s ředitelem ve všech aspektech vědeckého směřování velké výzkumné infrastruktury, na výběru výzkumných témat, designu instrumentů, výběru a sběru dat, kontrole kvality realizace šetření ESS a šíření výsledků. CST se schází nejméně třikrát za rok.

ESS National Coordinators Forum (Fórum národních koordinátorů):

Albánie: Alban Nelaj, University of Tirana

Belgie: Prof. Bart Meuleman, University of Leuven and Patrick Italiano, University of Liège

Bulharsko: Prof. Venelin Boshnakov, University of National and World Economy

Černá Hora: Prof. Olivera Komar, University of Montenegro

Česká republika: Dr. Klára Plecítá, ESS-CZ, Sociologický ústav AV ČR

Dánsko: Torben Fridberg, VIVE – The Danish Center for Social Science Research

Estonsko: Dr. Mare Ainsaar, University of Tartu

Finsko: Prof. Heikki Ervasti, University of Turku

France: Simon Le Corgne, Sciences Po

Chorvatsko: Prof. Dragan Bagić, University of Zagreb

Irsko: Prof. Philip O'Connell, Prof. Mathew Creighton, Dr Micheál Collins, UCD

Island: Prof. Sigrún Ólafsdóttir, University of Iceland

Itálie: Sveva Balduini, National Institute for Public Policy Analysis (INAPP)

Izrael: Dr. Alex Altshuler, Ministry of Science and Technology

Kypr: Prof. Charis Psaltis, European University Cyprus

Lotyšsko: Dr. Jurijs Nikišins, University of Latvia

Maďarsko: Dr. Bence Ságvári, Hungarian Academy of Sciences

Německo: Dr. Oshrat Hochman, GESIS – Leibniz-Institute for the Social Sciences

Nizozemsko: Prof. Aat Liefbroer, Netherlands Interdisciplinary Demographic Institute (NIDI)

Norsko: Prof. Kristen Ringdal, Norwegian University of Science and Technology (NTNU)

Polsko: Prof. Paweł Sztabiński, Prof. Franciszek Sztabiński, Polish Academy of Sciences

Portugalsko: Dr. Alice Ramos, Institute of Social Sciences (ICS)

Rakousko: Prof. Johannes Pollak, Dr. Peter Grand, Institute for Advanced Studies (IHS)

Slovensko: Dr. Denisa Fedáková, Slovak Academy of Sciences

Slovinsko: Dr. Slavko Kurdija, University of Ljubljana

Srbsko: Dr. Dragan Stanojević, University of Belgrade

Španělsko: Prof. Javier de Esteban Curiel, Centre for Sociological Research

Švédsko: Prof. Mikael Hjerm, Umeå University

Švýcarsko: Dr. Michèle Ernst Stähli, FORS - Swiss Centre of Expertise in the Social Sciences

Velká Británie: Alun Humphrey, NatCen Social Research

Úlohou národních koordinátorů je provádění činností ERIC ESS na vnitrostátní úrovni a zajištění jejich souladu se specifikacemi vydanými ESS ERIC CST. Národní koordinátoři jsou zodpovědní za přípravu výzkumných instrumentů v národním jazyce ve spolupráci s vedením ESS ERIC CST, výběr agentury pro terénní sběr dat, design pravděpodobnostního výběru respondentů, plán sběru dat, monitoring průběhu sběru dat, převzetí, kontrolu a čištění dat, zpracování meta-dat a datové dokumentace a uložení dat do Norwegian Centre for Research Data (NSD). Fórum národních koordinátorů se schází dvakrát ročně.

3. VÝZKUMNÉ A JINÉ SPOLUPRÁCE VELKÉ VÝZKUMNÉ INFRASTRUKTURY

ESS ERIC je zařazená na Cestovní mapu Evropského strategického fóra pro výzkumné infrastruktury (ESFRI Roadmap) jako ESFRI Landmark. V letech 2020-22 bude velká výzkumná infrastruktura ESS ERIC v souladu se stanovami rozvíjet svou činnost spočívající v realizaci opakovaných (longitudinálních), kvantitativních a vysoce standardizovaných mezinárodních komparativních společenskovedních výzkumů zaměřených na sledování postojů, chování a socioekonomických charakteristik populací evropských zemí v čase a srovnávací analýzy postojů, chování a socioekonomických charakteristik mezi zeměmi.

Mimo svou hlavní činnost bude řešit projekt substantivního a metodologického výzkumu s využitím webových panelů **ESS-SUSTAIN-2** (871063) udělený ve výzvě H2020-INFRADEV-2018-2020. Jde o projekt navazující a rozvíjející výzkumné šetření ESS Round 10 (Chápání a hodnocení demokracie, Digitální sociální kontakty v pracovním a rodinném životě). Koordinátorem tohoto projektu je European Social Survey European Research Infrastructure Consortium (Velká Británie) a partnery Stichting Katholieke Universiteit Brabant (Nizozemsko), Stichting CentERdata (Nizozemsko), Haskoli

Islands (Islandská Universita, Island), Magyar Tudomanyos Akademia Tarsadalomtudomanyi Kutatokozpont (Maďarsko), Fondation Nationale des Sciences Politiques (Francie), National Centre for Social Research (Velká Británie), **ESS-CZ - Sociologický ústav AV ČR (Česká republika)**, Instituto de Ciencias Sociais da Universidade de Lisboa (Portugalsko), University of Turku (Finsko), Centro de Investigaciones Sociológicas (Španělsko), Institut für Hohere Studien - Institute for Advanced Studies (Rakousko), Umea University (Švédsko), Istituto Nazionale per l'Analisi della Politiche Pubbliche (Itálie), Università degli Studi di Milano (Itálie), Katholieke Universiteit Leuven (Belgie) a University of Belgrade (Serbia).

ESS-CZ navázal spolupráci s Institutem pro sociální výzkum v Oslo, Humboldtovou Universitou v Berlíně a Universitou Karla III v Madridu na projektu „Freedom of speech and the future of Europe: Comparing the boundaries of free speech in four European democracies (BOUNDFREE)“. Jedním z cílů této výzkumné spolupráce je příprava rotačního modulu o chápání svobody slova v Evropě pro velkou výzkumnou infrastrukturu ESS ERIC.

ESS-CZ bude pokračovat ve spolupráci s pracovišti spolupracujícími na fungování ESS ERIC ze Slovenska, Polska a Maďarska v rámci iniciativy **ESS Visegrad regional network**, která bude věnována výzkumným tématům Chápání a hodnocení demokracie, Spravedlnost a férovost v Evropě: zvládání rostoucí nerovnosti a heterogenity, Digitální sociální kontakty v pracovním a rodinném životě a Časování života: organizace životní dráhy v Evropě sledovaným v posledních šetřeních ESS.

ESS-CZ bude spolupracovat se sociálně-vědními infrastrukturami provozovanými v České republice:

- Sociologický ústav – International Social Survey Programme (ISSP, mezinárodní, každý rok); Naše společnost (národní, 10 průzkumů každý rok), Český sociálněvědní archiv (ČSDA, archiv primárních dat z výzkumných projektů);
- Masarykova univerzita – European Values Study (EVS, mezinárodní, každých 9 let); Gender and Generation Project (GGP, mezinárodní, každé 3 roky);
- Národohospodářský ústav - Survey of Health, Ageing, and Retirement in Europe (SHARE, mezinárodní, každé 2 roky, populace 50+).

Jedním z cílů této spolupráce je příprava dne sociálně-vědních výzkumných infrastruktur v České republice.

4. OTEVŘENÝ PŘÍSTUP A UŽIVATELÉ VELKÉ VÝZKUMNÉ INFRASTRUKTURY

ESS ERIC poskytuje služby prostřednictvím vzdáleného přístupu a hraje aktivní roli v Data Documentation Initiative (DDI, <http://www.ddialliance.org/>), která vytváří mezinárodní standardy pro popis, archivaci, distribuci a analýzu dat ze společenských, behaviorálních a ekonomických věd. Tyto služby zajišťuje pro velkou výzkumnou infrastrukturu ESS ERIC Norwegian Centre for Research Data (NSD). Národní a mezinárodní integrované datové soubory z výzkumných šetření prováděných ESS ERIC jsou publikovány v otevřeném režimu. Datové soubory a příslušnou datovou dokumentaci lze na webových stránkách ESS ERIC vyhledávat podle roku výzkumného šetření, země či tématu. Uživatelé si je mohou po registraci stáhnout ve formátech pro SAS, SPSS nebo STATA na www.europeansocialsurvey.org/data/. Uživatelé, kteří nemají k dispozici žádný statistický software, mohou data analyzovat on-line v aplikaci NESSTAR na nesstar.ess.nsd.uib.no/webview/.

ESS ERIC má v současnosti 151 301 registrovaných uživatelů na celém světě, v České republice je registrováno 1254 uživatelů. Jejich struktura je v České republice následující:

Studenti	771
Pedagogové na VŠ a výzkumní pracovníci	260

Doktorandi	105
Soukromí uživatelé	49
Pracovníci nevládních organizací	23
Pracovníci státní správy a samosprávy	19
Pracovníci soukromých podniků	9
Novináři	7

Nejvíce uživatelů dat velké výzkumné infrastruktury ESS ERIC v České republice pochází z řad studentů univerzitních fakult (Filozofické fakulty Univerzity Karlovy v Praze, Fakulty sociálních věd Univerzity Karlovy v Praze, Filozofické fakulty Univerzity Palackého v Olomouci, Filozofické fakulty Masarykovy univerzity v Brně, Pedagogické fakulty Univerzity Karlovy v Praze, Přírodovědecká fakulty Univerzity Karlovy v Praze, Filozofické fakulty Západočeské Univerzity v Plzni, Mendelovy univerzity v Brně, Vysokého učení technického v Brně, Filozofické fakulty Univerzity Hradec Králové, Univerzity Tomáše Bati ve Zlíně), z výzkumných institucí (Sociologický ústav AV ČR, v. v. i, Psychologický ústav AV ČR, v. v. i.), a organizací zřízených ministerstvy (Institut pro kriminologii a sociální prevenci). ESS-CZ rozšiřuje informace o datech a službách ESS ERIC na pravidelných přednáškách a seminářích „Sociologie jako současná vědní disciplína“ pro doktorandy katedry sociologie Fakulty sociálních věd Univerzity Karlovy v Praze, na specializovaných seminářích pro studenty dalších vysokých škol, na českých sociálně-vědních konferencích a prostřednictvím webových stránek ESS-CZ: ess.soc.cas.cz.

5. SOCIOEKONOMICKÉ PŘÍNOSY VELKÉ VÝZKUMNÉ INFRASTRUKTURY

ESS-CZ se v rámci spolupráce s ESS ERIC zabývá monitorováním proměn sociálně-ekonomických struktur, charakteristik, postojů a hodnot české populace ve srovnání s populacemi dalších evropských zemí. Pro nadcházející období 2020 -2022 se bude věnovat výzkumným tématům státního a veřejného zájmu schválených vládou České republiky v dokumentu **Národní priority orientovaného výzkumu, experimentálního vývoje a inovací** (3.4. Sociální a kulturní výzvy). Jde o témata:

1. **Časování života: organizace životní dráhy v Evropě** (Timing of Life: The Organization of Life Course in Europe), které naplňuje prioritní téma 1. Demografické a sociální proměny, 1.1 Demografické stárnutí, rodinná politika, 1.1.2 Zlepšení reprodukčního potenciálu populace zvýšením hodnoty rodiny ve společnosti a zefektivněním podpory porodnosti, 1.1.3 Predikce a vyhodnocení důsledků výrazných populačních výkyvů a prostorových nerovností.
2. **Chápání a hodnocení demokracie** (Understandings and Evaluations of Democracy) a **Spravedlnost a férovost v Evropě: zvládání rostoucí nerovnosti a heterogenity** (Justice and Fairness in Europe: Coping with Growing Inequalities and Heterogeneities), která přinesou nové poznatky k prioritnímu tématu 2. Vládnutí a správa, 2.1 Občan, stát, společnost, 2.1.1 Legitimní politický systém, 2.1.2 Legitimní právní systém, 2.1.3 Legitimní sociálně-ekonomický systém.
3. **Digitální sociální kontakty v pracovním a rodinném životě** (Digital Social Contacts in Work and Family Life), které se zaměří na získání nových poznatků k prioritnímu tématu 5. Člověk, věda a nové technologie, 5.2 Adaptabilita člověka a společnosti na nové technologie, 5.2.1 Adaptace na nové technologie.

ESS ERIC jako velká výzkumná infrastruktura založená na mezinárodní spolupráci přispívá výzkumem uvedených témat k řešení socioekonomických výzev mezinárodního charakteru představených v rámci Cílů udržitelného rozvoje Organizace spojených národů. Témata „Časování života: organizace životní dráhy v Evropě“ a „Digitální sociální kontakty v pracovním a rodinném životě“ rozvíjejí cíle **Rovnost mužů a žen a Zdraví a kvalitní život**, témata „Chápání a hodnocení demokracie“ a „Spravedlnost a férovost v Evropě: zvládání rostoucí nerovnosti a heterogenity“ reaguje na cíle **Mír, spravedlnost a silné instituce, Důstojná práce a ekonomický růst a Méně nerovností**

Data pořízená v rámci ESS ERIC jsou využívána českými i zahraničními výzkumníky ze široké škály sociálně-vědních disciplín - sociologie, psychologie, psychiatrie, ekonomie, demografie, politologie, sociální politika, epidemiologický výzkum a výzkum zdraví, kriminologie, migrační studia, komunikační studia, marketingový výzkum, metodologie sociálních věd, atd. Jsou však cenná i pro pedagogy, orgány státní správy a samosprávy, politiky či média. Na rozdíl od jednorázových případových studií, které nikdy shromážděná data nezpřístupňují ve veřejných datových archivech, jsou výzkumná šetření ESS transparentní a analýzy na datech ESS ověřitelné. Transparentní, ověřitelné a zobecnitelné výsledky lze pak snadněji publikovat v odborných časopisech a knihách vydávaných renomovanými nakladatelstvími.

6. UZNANÉ NÁKLADY VELKÉ VÝZKUMNÉ INFRASTRUKTURY

Na léta 2020 – 2022 schválila vláda na návrh MŠMT upravený rozpočet projektu ESS-CZ v celkové výši 3 582 tis. Kč. Původně požadované náklady ESS-CZ byly sníženy o 50 % a jsou následující:

	2020		2021		2022		Celkem	
	Uznané náklady	Dotace MŠMT	Uznané náklady	Dotace MŠMT	Uznané náklady	Dotace MŠMT	Uznané náklady	Dotace MŠMT
Osobní náklady	180	180	90	90	230	230	500	500
Investice	0	0	0	0	0	0	0	0
Členské poplatky	0	0	0	0	0	0	0	0
Provozní náklady	1 077	1 077	611	611	1 394	1 394	3 082	3 082
Celkem	1 257	1 257	701	701	1 624	1 624	3 582	3 582

Česká republika je zakládajícím členem ESS ERIC (viz MSMT-18669/2013). V souladu s Článkem 4, odst. 1, písm. c) Stanov ESS ERIC (<http://www.europeansocialsurvey.org/docs/about/ESS-ERIC-Statutes-version-01-April-2019.pdf>) se zavázala hradit:

1. finanční příspěvek (Country Contribution) do rozpočtu ESS ERIC,
2. náklady na sběr dat pro jednotlivé vlny výzkumných šetření ESS v České republice.

Finanční příspěvek do rozpočtu ESS ERIC byl v letech 2015-2019 hrazen přímo MŠMT z příslušné rozpočtové kapitoly. Předpokládáme, že takto bude hrazen i v letech 2020-2022. Projekt ESS-CZ by měl pokrývat další náklady českého uzlu ESS ERIC – osobní a provozní:

Osobní náklady zahrnují odměny pro dva pracovníky, kteří se budou podílet na fungování ESS-CZ – českého národního koordinátora ESS (0,12 FTE) a juniorního výzkumníka (0,07 FTE). Objem prací

vykonávaných při budování a zajišťování fungování ESS-CZ je proměnlivý. Je vyšší v sudých letech, kdy probíhá příprava výzkumných instrumentů ve spolupráci s vedením ESS ERIC CST v národních jazycích, výběrová řízení na agentury realizující terénní sběry dat, přípravy pravděpodobnostních výběrů respondentů, pilotáže dotazníků, terénní sběry dat, průběžné sledování návratnosti dotazníků, kódování dat, vytváření datových souborů a kódování událostí, které mohou ovlivnit odpovědi na zkoumané otázky, a nižší v lichých letech, kdy probíhají práce na kontrole a přípravě dat a datové dokumentace a vývoji výzkumných instrumentů pro nadcházející výzkumná šetření. Pro roky 2020 a 2022 jde o odměny včetně daní a zákonných odvodů v celkové výši 180 tis. Kč a 230 tis. Kč za rok, pro rok 2021 ve výši 90 tis. Kč za rok.

Provozní náklady zahrnují náklady na služby a spotřební materiál, cestovní náklady a režii:

1. Náklady na služby a spotřební materiál v celkové výši 2 395 tis. Kč zahrnují náklady na korektury anglických textů, překlady, nákup odborné literatury, konferenční poplatky a po krácení rozpočtu o 50 % v sudých letech (2020 a 2022) pokryjí zhruba 40 % předpokládaných nákladů na sběr dat ESS Round 10 v České republice. Cena každého terénního šetření se blíží 2 000 tis. Kč bez DPH a nelze ji snížit, protože vzhledem k specifikacím projektu je sběr dat prováděn na hrubém výběru zhruba 3500 domácností a počet dokončených rozhovorů dosahuje 2400.
2. Cestovní náklady v celkové výši 90 tis. Kč zahrnují náklady na každoroční účast na dvou mítincích národních koordinátorů v zahraničí.
3. Režijní náklady v celkové výši 597 tis. Kč byly stanoveny v souladu s interními předpisy Sociologického ústavu AV ČR a jsou odvozeny z poměru celkových režijních nákladů k přímým nákladům. Za rok 2018 procentuální poměr těchto nákladů činil 27 %. Vzhledem k charakteru programu podpory velkých výzkumných infrastruktur a ke krácení rozpočtu o 50 % byly režijní náklady na projektu sníženy a stanoveny na 20 % z neinvestičních nákladů projektu. Režijní náklady pokrývají ekonomickou, organizační a administrativní infrastrukturu, podporu IT oddělení a edičního oddělení, prostory pro řešení projektu včetně zařízení, část výpočetní techniky, přístup k sítím, hradí spotřebu energií, náklady na údržbu budov atd.