



ŘEDITELSTVÍ SILNIC A DÁLNIC ČR

SMLOUVA O POSKYTOVÁNÍ SLUŽEB

Číslo smlouvy Objednatele: 01ST-000785
Číslo smlouvy Poskytovatele:
Evidenční číslo (ISPROFOND): 500 151 0002

Název související veřejné zakázky:
I/37 Slatiňany - Žďár/S. - technicko-ekonomická studie

uzavřená níže uvedeného dne, měsíce a roku mezi následujícími smluvními stranami (dále jako „Smlouva“):

Ředitelství silnic a dálnic ČR

se sídlem Na Pankráci 546/56, 140 00 Praha 4
IČO: 65993390
DIČ: CZ65993390
právní forma: příspěvková organizace
bankovní spojení: [REDACTED]
zastoupeno: [REDACTED]
kontaktní osoba ve věcech smluvních: [REDACTED]
e-mail: [REDACTED]
tel: [REDACTED]
kontaktní osoba ve věcech technických: I [REDACTED]
e-mail: [REDACTED]
tel: [REDACTED]
(dále jen „Objednatel“)

a

Dopravně inženýrská kancelář, s.r.o.

se sídlem Bozděchova 1668, 500 02 Hradec Králové
IČO: 27466868
DIČ: CZ27466868
zápis v obchodním rejstříku: vedená Krajský soudem v Hradci Králové, oddíl C, vložka 20666
právní forma: společnost s ručením omezeným
bankovní spojení: [REDACTED]
zastoupen: [REDACTED]
kontaktní osoba ve věcech smluvních: [REDACTED]
e-mail: [REDACTED]
tel: [REDACTED]

kontaktní osoba ve věcech technických: [REDACTED]

e-mail: [REDACTED]

tel: [REDACTED]

(dále jen „**Poskytovatel**“)

(Objednatel a Poskytovatel dále také společně jako „**Smluvní strany**“)

I.

Úvodní ustanovení

1. Smlouva je uzavřena podle ustanovení § 1746 odst. 2 zákona č. 89/2012 Sb., občanský zákoník, v platném znění (dále jen „**Občanský zákoník**“) na základě výsledků veřejné zakázky malého rozsahu na služby vedené pod výše uvedeným názvem zadávané mimo zadávací řízení v souladu s § 31 zákona č. 134/2016 Sb., o zadávání veřejných zakázek, v platném znění (dále jen „**Zakázka**“).
2. Pro vyloučení jakýchkoliv pochybností o vztahu Smlouvy a zadávací dokumentace nebo výzvy k podání nabídek Zakázky jsou stanovena tato výkladová pravidla:
 - a) v případě jakékoliv nejistoty ohledně výkladu ustanovení Smlouvy budou tato ustanovení vykládána tak, aby v co nejširší míře zohledňovala účel Zakázky vyjádřený zadávací dokumentací nebo výzvou k podání nabídek;
 - b) v případě chybějících ustanovení Smlouvy budou použita dostatečně konkrétní ustanovení zadávací dokumentace nebo výzvy k podání nabídek;
 - c) v případě rozporu mezi ustanoveními Smlouvy a zadávací dokumentace nebo výzvy k podání nabídek budou mít přednost ustanovení Smlouvy.

II.

Předmět plnění

1. Poskytovatel se zavazuje poskytnout Objednateli plnění (služby), jejichž podrobný soupis včetně specifikace je uveden v příloze č. 1 Smlouvy (dále jen „**Služby**“).
2. Poskytovatel se zavazuje poskytnout Objednateli Služby na následujícím místě: Česká republika. Výstupy služeb Poskytovatel předá Objednateli na adrese: Ředitelství silnic a dálnic ČR, úsek výstavby, Čerčanská 12, 140 00 Praha 4.
3. Objednatel se zavazuje řádně a včas poskytnuté Služby (jejich výstupy) převzít (akceptovat) a uhradit Poskytovateli za poskytnutí Služeb dle této Smlouvy cenu uvedenou v čl. IV této Smlouvy.
4. Je-li součástí plnění Poskytovatele dílo ve smyslu zákona č. 121/2000 Sb., o právu autorském, ve znění pozdějších předpisů, poskytuje k němu Poskytovatel Objednateli nevýhradní, časově, územně a množstevně neomezenou licenci, a to ke všem způsobům užití (zejména s právem dílo dále upravovat, a to i prostřednictvím třetí osoby) a s právem udělení podlicence nebo postoupení licence na třetí osobu. Licenční poplatek je zahrnut v ceně uvedené v čl. IV Smlouvy.
5. Nepoužije se.

6. Pokud se na jakoukoliv část plnění poskytovanou Poskytovatelem vztahuje nařízení GDPR (Nařízení Evropského parlamentu a Rady (EU) č. 2016/679 ze dne 27. dubna 2016 o ochraně fyzických osob v souvislosti se zpracováním osobních údajů a o volném pohybu těchto údajů a o zrušení směrnice 95/46/ES (obecné nařízení o ochraně osobních údajů)), je Poskytovatel povinen zajistit plnění svých povinností v nařízení GDPR stanovených. V případě, kdy bude Poskytovatel v kterémkoliv okamžiku plnění svých smluvních povinností zpracovatelem osobních údajů poskytnutých Objednatelem nebo získaných pro Objednatele, je povinen na tuto skutečnost Objednatele upozornit a bezodkladně (vždy však před zahájením zpracování osobních údajů) s ním uzavřít smlouvu o zpracování osobních údajů. Smlouvu dle předcházející věty je dále Poskytovatel s Objednatelem povinen uzavřít vždy, když jej k tomu Objednatel písemně vyzve. Přílohu č. 3 této Smlouvy tvoří nezávazný vzor Smlouvy o zpracování osobních údajů, který je možné pro výše uvedené účely použít, přičemž výsledné znění Smlouvy o zpracování osobních údajů bude vždy stanoveno dohodou Smluvních stran tak, aby byla zachována konformita s nařízením GDPR a případně dalšími dotčenými obecně závaznými právními předpisy.

III.

Doba plnění

1. Poskytovatel je povinen poskytnout Služby Objednateli ve lhůtách či termínech uvedených v příloze č. 1 Smlouvy.

IV.

Cena

1. Objednatel se zavazuje zaplatit Poskytovateli za poskytnutí Služeb Cenu postupně na základě několika faktur vystavených Poskytovatelem vždy po řádném poskytnutí jednotlivých částí Služeb (včetně předání všech dokumentů a výstupů příslušných pro danou část Služeb) Objednateli, a to ve výši uvedené u těchto částí Služeb v příloze č. 2 Smlouvy (dále jen „Cena“). Celková uhrazená Cena, tj. součet částek jednotlivých uhrazených faktur, nepřesáhne částku 697 500,-v Kč bez DPH.
1. Cena je stanovena jako maximální a nepřekročitelná s výjimkou změny zákonné sazby DPH nebo s výjimkou dodatkem Smlouvy sjednané nepodstatné změny Smlouvy.
2. Položkový rozpis Ceny Služeb je uveden v příloze č. 2 této Smlouvy.

V.

Platební podmínky

1. Objednatel se zavazuje uhradit fakturovanou Cenu Služeb jednorázovým bankovním převodem na účet Poskytovatele uvedený na faktuře, a to na základě daňového dokladu – faktury vystavené Poskytovatelem se lhůtou splatnosti 30 dnů ode dne doručení faktury Objednateli. Fakturu lze předložit Objednateli nejdříve po protokolárním převzetí Služeb Objednatelem bez vad, resp. po odstranění všech vad Služeb a nejpozději ve lhůtě do 15 dnů ode dne protokolárního předání Služeb Objednateli. Faktura musí být doručena na následující adresu Objednatele: Ředitelství silnic a dálnic ČR, úsek výstavby, Čerčanská 12, 140 00 Praha 4.

2. Fakturovaná Cena musí odpovídat Ceně uvedené v čl. IV odst. 1 Smlouvy a oceněnému rozpisu Ceny Služeb uvedenému v příloze č. 2 Smlouvy.
3. Faktura musí obsahovat veškeré náležitosti stanovené platnými právními předpisy, zejména § 29 zákona č. 235/2004 Sb. a § 435 Občanského zákoníku. Faktura dále musí obsahovat číslo Smlouvy, název Zakázky a evidenční číslo (ISPROFOND). Pokud faktura nebude obsahovat všechny požadované údaje a náležitosti nebo budou-li tyto údaje uvedeny Poskytovatelem chybně, je Objednatel oprávněn takovou fakturu Poskytovateli ve lhůtě splatnosti vrátit k odstranění nedostatků, aniž by se tak dostal do prodlení s úhradou Ceny. Poskytovatel je povinen zaslat Objednateli novou (opravenou) fakturu ve lhůtě 15 (patnácti) kalendářních dnů ode dne doručení prvotní (chybné) faktury Objednateli. Pro vyloučení pochybností se stanoví, že Objednatel není v takovém případě povinen hradit fakturu ve lhůtě splatnosti uvedené na prvotní (chybné) faktuře a Poskytovateli nevzniká v souvislosti s prvotní fakturou žádný nárok na úroky z prodlení.
4. Objednatel neposkytuje žádné zálohy na Cenu.
5. Smluvní strany se dohodly, že povinnost úhrady faktury vystavené Poskytovatelem je splněna okamžikem odepsání příslušné peněžní částky z účtu Objednatele ve prospěch účtu Poskytovatele uvedeného na faktuře. Poskytovatel je povinen na faktuře uvádět účet Poskytovatele uvedený v ustanovení Smlouvy upravujícím Smluvní strany.
6. Platby budou probíhat v Kč (korunách českých) a rovněž veškeré cenové údaje budou uvedeny v této měně.

VI.

Odpovědnost za vady

1. Objednatel je oprávněn uplatnit (reklamovat) u Poskytovatele vady poskytnutých Služeb včetně výstupů Služeb, jestliže nebyly poskytnuty v souladu se Smlouvou. Objednatel je povinen uplatnit vadu poskytnutých Služeb u Poskytovatele bez zbytečného odkladu poté, kdy Objednatel vadu zjistil (dále jen „Vytčení vady“). K Vytčení vady výstupů Služeb zachycených na hmotném podkladě je Objednatel oprávněn ve lhůtě 6 (šesti) měsíců ode dne převzetí daného výstupu Služby, tj. ode dne podpisu příslušného předávacího protokolu nebo jiného relevantního dokladu o převzetí výstupu Služby.
2. Poskytovatel je povinen zahájit práce na odstranění Vytčené vady bez zbytečného odkladu po Vytčení vady Objednatelem, nejpozději však do pěti (5) kalendářních dnů ode dne Vytčení vady Objednatelem (dále jen „Vytčená vada“). Objednatel je oprávněn požadovat namísto odstranění Vytčené vady slevu z Ceny, resp. z Ceny dané části Služeb.
3. Jestliže je Vytčená vada vzhledem k povaze Služeb a Výstupů Služeb neodstranitelná, je Objednatel oprávněn požadovat po Poskytovateli v rámci Vytčení vady zcela nové provedení Služeb nebo slevu z Ceny Služeb nebo je oprávněn od Smlouvy odstoupit, a to dle své volby učiněné v okamžiku uplatnění vady u Poskytovatele.
4. Jestliže má Vytčená vada charakter vady právní je Objednatel oprávněn požadovat po Poskytovateli odstranění Vytčené vady spočívající v zajištění nerušeného užívání Služeb, resp. výstupů Služeb Objednatelem, a/nebo slevu z Ceny a/nebo je oprávněn od Smlouvy odstoupit, a to dle své volby učiněné při uplatnění vady Služeb.

5. Smluvní strany se mohou na žádost Objednatele písemně dohodnout na jiném způsobu řešení Vytčení vady.
6. Pro vyloučení pochybností Smluvní strany uvádí, že pokud Objednatel neuplatní v rámci Vytčení vad jiné řešení Vytčené vady, než je odstranění Vytčené vady, je Poskytovatel povinen vyřešit Vytknutou vadu jejím bezplatným odstraněním.
7. Poskytovatel je povinen postupovat při odstraňování Vytčených vad Služeb, resp. vad výstupů Služeb s odbornou péčí, Vytčené vady odstraňovat ve lhůtách stanovených k tomu Objednatelem s přihlédnutím k objektivní časové náročnosti odstranění dané Vytčené vady. Při odstranění vady Služeb je Poskytovatel povinen postupovat v souladu s požadavky a instrukcemi Objednatele a v souladu s jemu známými zájmy Objednatele. Poskytovatel je povinen po celou dobu odstraňování Vytčených vad informovat Objednatele o postupu jejich odstraňování, a to způsobem, formou, rozsahem a v termínech či lhůtách určených Objednatelem v rámci Vytčení vady, pokud tuto povinnost Poskytovatele v rámci Vytčení vady Objednatel stanoví. Pokud tuto povinnost Poskytovatele v rámci Vytčení vady ve smyslu předchozí věty Objednatel nestanoví, platí, že je Poskytovatel povinen Objednatele informovat pouze na základě jednotlivé písemné žádosti Objednatele, a to v termínu či lhůtě v této žádosti uvedené a nejsou-li uvedené, pak ve lhůtě přiměřené.
8. V případě Vytčených vad výstupů Služeb je Poskytovatel povinen tyto vady odstranit ve lhůtě stanovené mu k tomu Objednatelem (tj. předat Objednateli v této lhůtě řádný výstup Služeb). Objednatel je oprávněn odmítnout převzetí výstupů Služeb, pokud zjistí, že Vytčené vady nebyly Poskytovatelem řádně odstraněny. V případě, že Objednatel odmítne převzít výstupy Služeb, u nichž nebyly odstraněny Poskytovatelem vady, má se za to, že Vytčená vada je vadou neodstranitelnou, a Objednatel má dále právo požadovat slevu z Ceny Služeb nebo zcela nové poskytnutí Služeb nebo má právo od Smlouvy odstoupit, a to dle své volby učiněné při odmítnutí převzetí Dokumentace nebo Výstupů z důvodu neodstranění jejich vad.
9. Nepoužije se.

VII.

Smluvní sankce

1. Za prodlení s poskytováním Služeb, resp. za prodlení s předáním výstupů Služeb, se Poskytovatel zavazuje uhradit Objednateli smluvní pokutu ve výši 0,5 % z Ceny Služeb stanovené v čl. IV. této Smlouvy, a to za každý i započatý den prodlení.
2. V případě prodlení Objednatele s uhrazením Ceny je Poskytovatel oprávněn po Objednateli Požadovat úrok z prodlení ve výši stanovené platnými právními předpisy.
3. Uplatněním smluvní pokuty není dotčena povinnost Smluvní strany k náhradě škody druhé Smluvní straně v plné výši. Uplatněním smluvní pokuty není dotčena povinnost Poskytovatele k poskytnutí Služeb Objednateli.

VIII. Důstojné pracovní podmínky

Poskytovatel se zavazuje po celou dobu trvání smluvního vztahu založeného touto Smlouvou zajistit dodržování veškerých právních předpisů, zejména pak pracovněprávních (odměňování, pracovní doba, doba odpočinku mezi směnami, placené přesčasy), dále předpisů týkajících se oblasti zaměstnanosti a bezpečnosti a ochrany zdraví při práci, tj. zejména zákona č. 435/2004 Sb., o zaměstnanosti, ve znění pozdějších předpisů, a Zákoníku práce, a to vůči všem osobám, které se na plnění Smlouvy podílejí (a bez ohledu na to, zda budou činnosti prováděny Poskytovatelem či jeho poddodavateli). Poskytovatel se také zavazuje zajistit, že všechny osoby, které se na plnění Smlouvy podílejí (bez ohledu na to, zda budou činnosti prováděny Poskytovatelem či jeho poddodavateli), jsou vedeny v příslušných registrech, jako například v registru pojištěnců ČSSZ, a mají příslušná povolení k pobytu v ČR. Poskytovatel je dále povinen zajistit, že všechny osoby, které se na plnění Smlouvy podílejí (bez ohledu na to, zda budou činnosti prováděny Poskytovatelem či jeho poddodavateli) budou proškoleny z problematiky BOZP a že jsou vybaveny osobními ochrannými pracovními prostředky dle účinné legislativy, je-li používání osobních ochranných pracovních prostředků s ohledem na předmět Smlouvy vyžadováno. V případě, že Poskytovatel (či jeho poddodavatel) bude v rámci řízení zahájeného dle tohoto článku Smlouvy orgánem veřejné moci pravomocně uznán vinným ze spáchání přestupku, správního deliktu či jiného obdobného protiprávního jednání, je Poskytovatel povinen přijmout nápravná opatření a o těchto, včetně jejich realizace, písemně informovat Objednatele, a to v přiměřené lhůtě stanovené po dohodě s Objednatelem. Objednatel je oprávněn odstoupit od této Smlouvy, pokud Poskytovatel nebo jeho poddodavatel bude orgánem veřejné moci uznán pravomocně vinným ze spáchání přestupku či správního deliktu, popř. jiného obdobného protiprávního jednání, v řízení dle tohoto článku Smlouvy.

IX. Ukončení Smlouvy

1. Smluvní strany mohou Smlouvu ukončit písemnou dohodou.
2. Objednatel je oprávněn písemně odstoupit od Smlouvy s účinky ex tunc v případě, že Poskytovatel ve stanovených lhůtách či termínech nezapočne s plněním předmětu Smlouvy.
3. Objednatel je oprávněn písemně odstoupit od Smlouvy v případě, že prokáže, že Poskytovatel v rámci své nabídky podané v Zakázce uvedl nepravdivé údaje, které ovlivnily výběr nejvhodnější nabídky.
4. Smluvní strany jsou oprávněny písemně odstoupit od Smlouvy v případě, že druhá Smluvní strana opakovaně (minimálně třikrát) poruší své povinnosti dle této Smlouvy a na tato porušení smluvních povinností byla Smluvní stranou písemně upozorněna. Smluvní strany výslovně sjednávají, že jsou dle tohoto odstavce Smlouvy oprávněny od Smlouvy platně odstoupit i tím způsobem, že písemné odstoupení od Smlouvy doručí druhé Smluvní straně společně s třetím písemným upozorněním na porušení smluvní povinnosti druhé Smluvní strany.

5. Smluvní strany jsou oprávněny písemně odstoupit od Smlouvy v případě, že druhá Smluvní strana poruší své smluvní povinnosti podstatným způsobem. Podstatným porušením smluvních povinností se rozumí zejména:
 - a) neposkytnutí Služeb dle této Smlouvy v termínech dle této Smlouvy.
6. Objednatel je oprávněn písemně vypovědět Smlouvu s účinky od doručení písemné výpovědi Poskytovateli, a to i bez uvedení důvodu. V tomto případě je však povinen Poskytovateli uhradit nejen cenu již řádně poskytnutých Služeb, ale i Poskyvatelem prokazatelně doložené marně vynaložené účelné náklady přímo související s neuskutečnou částí předmětu plnění, které Poskytovateli vznikly za dobu účinnosti Smlouvy. Náklady ve smyslu předchozí věty se nerozumí ušlý zisk.
7. Nepoužije se.

X.

Registr smluv

1. Poskytovatel poskytuje souhlas s uveřejněním Smlouvy v registru smluv zřízeným zákonem č. 340/2015 Sb., o zvláštních podmínkách účinnosti některých smluv, uveřejňování těchto smluv a o registru smluv, ve znění pozdějších předpisů (dále jako „zákon o registru smluv“). Poskytovatel bere na vědomí, že uveřejnění Smlouvy v registru smluv zajistí Objednatel. Do registru smluv bude vložen elektronický obraz textového obsahu Smlouvy v otevřeném a strojově čitelném formátu a rovněž metadata Smlouvy.
2. Poskytovatel bere na vědomí a výslovně souhlasí, že Smlouva bude uveřejněna v registru smluv bez ohledu na skutečnost, zda spadá pod některou z výjimek z povinnosti uveřejnění stanovenou v § 3 odst. 2 zákona o registru smluv.
3. V rámci Smlouvy nebudou uveřejněny informace stanovené v § 3 odst. 1 zákona o registru smluv označené Poskyvatelem před podpisem Smlouvy.

XI.

Závěrečná ustanovení

1. Tato Smlouva nabývá platnosti podpisem obou Smluvních stran a účinnosti dnem uveřejnění v registru smluv.
2. Smlouva je uzavřena na dobu určitou a skončí řádným a úplným splněním předmětu této Smlouvy Smluvními stranami.
3. Tuto Smlouvu je možné měnit pouze prostřednictvím vzestupně číslovaných dodatků uzavřených v listinné podobě.
4. Pokud není ve Smlouvě a jejích přílohách stanoveno jinak, řídí se právní vztah založený touto Smlouvou Občanským zákoníkem.
5. Tato Smlouva se vyhotovuje ve 4 (čtyřech) stejnopisech, z nichž obě Smluvní strany obdrží po 2 (dvou) stejnopisech.
6. Nedílnou součástí této Smlouvy jsou následující přílohy:
Příloha č. 1 – Specifikace Služeb

Příloha č. 2 – Rozpis Ceny Služeb

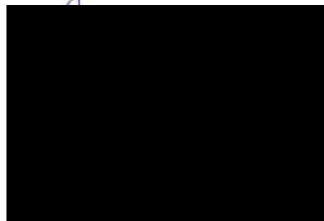
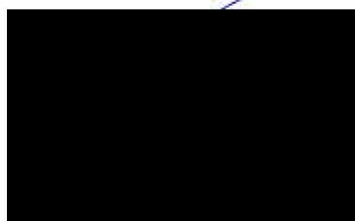
Příloha č. 3 – Smlouva o zpracování osobních údajů (vzor)

V Praze, dne

V Hradci Králové dne

Za Objednatele: 8. 10. 2020

Za Poskytovatele: 6. 10. 2020



vedoucí odboru investiční přípravy staveb

jednatel společnosti



Příloha č. 1 – Specifikace služeb

„I/37 Slatiňany – Žďár/S. – technicko-ekonomická studie“

I. Specifikace zakázky

Předmětem zakázky je zpracování, projednání a dodání díla „I/37 Slatiňany – Žďár/S. – technicko-ekonomická studie“.

Začátek řešeného úseku silnice je dán koncem stavby Chrudim – Slatiňany (v realizaci), konec napojením na studii obchvatu Žďáru/S. (studie, v procesu EIA), součástí zakázky je dále řešení silnice I/34 v prostoru Ždírc/D. (návrh obchvatu, přeložky).

Zakázka se skládá ze čtyř částí:

1. Prověření stávající trasy I/37 mimo navrhované obchvaty obcí a měst (Ždírec/D., Krucemburk a Vojnův Městec, případně dalších, vyplyne-li z prověření stávajícího stavu trasy nebo projednání jejich potřebnost): Stávající trasa bude posouzena z hlediska intenzit dopravy, nehodovosti, směrového, výškového vedení, šířkového uspořádání, uspořádání křižovatek, zajištění podmínek pro předjíždění, potřebnosti stoupacích pruhů dle ČSN 73 6101 apod. Pro posouzení budou mimo jiné využita data dopravního modelu. Součástí prací je provedení směrového průzkumu na vybraných křižovatkách, ukáže-li se to jako potřebné pro ověření správné funkce a kapacity některé křižovatky. Navrhována budou dílčí stavební opatření vedoucí k odstranění nehodových či potenciálně nehodových míst či jiných významných identifikovaných závad jako např. úpravy křižovatek, doplnění přídatných pruhů, lokální směrové či výškové úpravy komunikace, doplnění přídatných pruhů ve stoupání či pro předjíždění apod.
2. Návrh optimalizace řešení silnic I/34 a I/37 v prostoru Ždírc/D.: Cílem je najít efektivnější řešení křížení silnic I/37 a I/34 na území obce Ždírec nad Doubravou včetně obchvatu obcí Krucemburk a Vojnův Městec. Dopravní řešení tohoto křížení bylo projednáváno v několika studiích, které nejsou vzájemně zkoordinovány a již neodpovídají skutečnosti. Cílem této studie je tedy uvést do souladu všechny předchozí studie a nalézt co nejjednodušší a efektivní dopravní řešení vzájemného křížení silnic I/34 a I/37 a zároveň vymístění dopravy ze zastavěného území obcí. Trasa musí respektovat zájmy ochrany životního prostředí a vazby na stávající silniční síť. Tato vyhledávací studie bude sloužit jako podklad pro vymezení koridorů pro výhledové záměry ŘSD ČR v územně plánovacích dokumentacích.
3. Dopravní průzkumy a dopravní model: Dopravní zatížení a jeho prognóza po dobu hodnotícího období bude provedena dopravním modelem. Dopravní model bude zpracován souběžně s technickým návrhem a bude sloužit mimo jiné jako podklad pro rozhodování o typu a umístění křižovatek na přeložkách (obchvatech) a pro úvahy o úpravách křižovatek na stávající trase. Zpracování dopravní prognózy bude konzultováno s objednatelem. Součástí prací je provedení směrového průzkumu na vybraných křižovatkách, ukáže-li se to po dohodě s objednatelem jako potřebné pro ověření správné funkce a kapacity některé křižovatky.
4. Ekonomické hodnocení efektivnosti návrhu: Předmětem hodnocení budou pouze části návrhu, na které se nevztahuje výjimka ze zpracování (viz Prováděcí pokyny pro hodnocení

efektivnosti projektů dopravní infrastruktury, kap. IV. Odlišné postupy), tj. návrh obchvatů a přídatných (předjížděcích a stoupacích) pruhů. Zpracování ekonomického hodnocení efektivnosti se bude řídit aktuálně platnou metodikou a prováděcími pokyny. Hodnocení bude provedeno pro 1 variantu návrhu samostatně pro obchvaty a přídatné pruhy. Ukáže-li se to jako účelné, bude provedeno pro jednotlivé obchvaty samostatně dle navržené etapizace.

Podklady pro zpracování dokumentace

- Přeložka silnice I/34 Česká Bělá – Ždírec nad Doubravou, HBH Projekt, 2006, vyhledávací studie;
- Přeložka silnice I/34 Ždírec nad Doubravou – obchvat, HBH Projekt, 2010, technická studie;
- Přeložka silnice I/37 hranice Pardubického kraje – Ždírec nad Doubravou, SUDOP Praha, 2008, technická studie;
- Přeložka silnice I/37 hranice Pardubického kraje – Ždírec nad Doubravou, variantní řešení obchvatu Údav, SUDOP Praha, 2010, technická studie;
- Aktualizace studie tahu silnice I/37 Ždírec nad Doubravou – Velká Bíteš, Viapont 2006, technická studie;
- Technická studie „Přeložka silnice I/37 Žďár nad Sázavou – obchvat 1. část (VIAPONT s.r.o., červenec 2009), - Technická studie „Přeložka silnice I/37 Žďár nad Sázavou – obchvat 2. část (METROPROJEKT Praha a.s., červenec 2009),

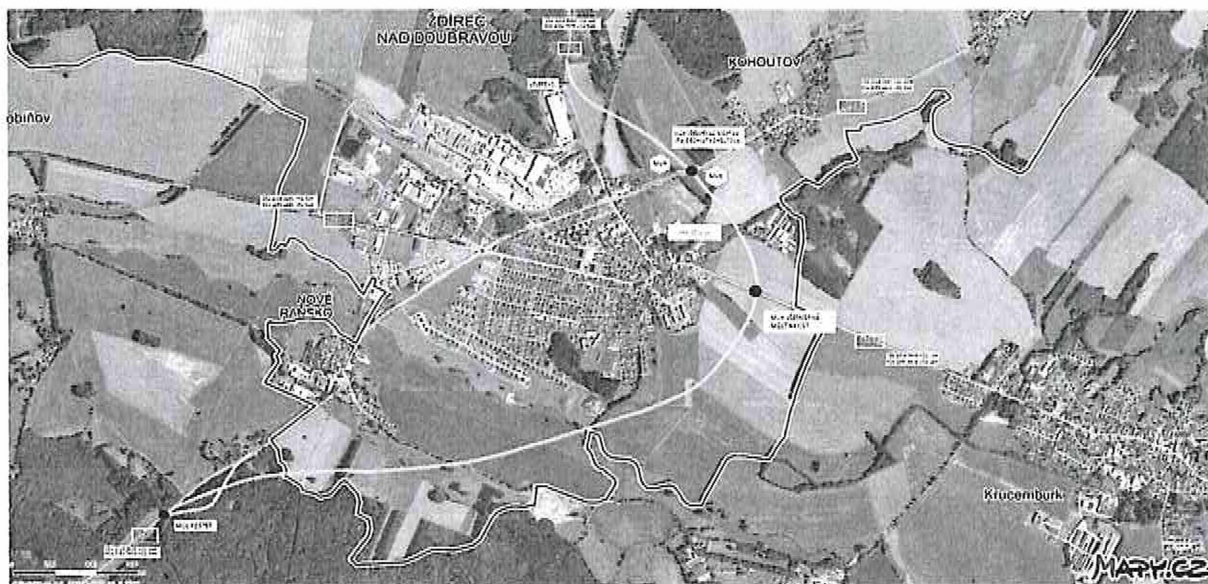
Požadavky na návrh optimalizace řešení silnic I/34 a I/37 v prostoru Ždírece/D.:

Studie bude obsahovat posouzení možných střetů záměru s životním prostředím.

Součástí studie bude prověření varianty dopravního řešení zejména:

- dle dlouhodobé koncepce vymezené v současných ÚP,
- tzv. nulovou variantu, tj. současný stav bez obchvatů,
- koncepční variantu navrhovanou ŘSD ČR, Oddělením investiční přípravy staveb Morava,
- případně jinou variantu vycházející ze studie.

Varianty řešení budou v pracovní verzi dokladovány, výsledný návrh studie bude invariantní.



Koncepční varianta navrhovaná ŘSD ČR

Trasa silnic I. tř. bude navržena v kategorii S 9,5/90 a dle platných ČSN. Připouštějí se všechny změny technického řešení, jež budou v souladu s aktuálními předpisy a přispějí k zásadnímu snížení stavebních nákladů. Výsledná varianta musí mít realizovatelné zajištění dopravní obslužnosti sídel pro hromadnou dopravu, přičemž se jako vysoce problematické jeví zajištění bez možnosti přímého pokračování (tedy nutnost návratu a obratiště), umístění autobusových zastávek s kolizním převedením chodců přes přeložku silnice I. tř. apod.

V rámci návrhu bude z hlediska zachování obsluhy území prověřena možnost úplného zrušení stávajícího železničního přejezdu na sil. I/37.

II. Rozsah předmětu plnění

A) Průvodní zpráva – zpracovaná dle „Směrnice pro dokumentace staveb PK“ v platném znění, včetně výsledků projednání návrhu s dotčenými orgány a organizacemi (KÚ; Policií ČR a zástupci dotčených obcí).

Studie bude mimo jiné obsahovat:

- prověření možných střetů z hlediska ochrany ŽP,
- vyhodnocení souladu s ÚPD (včetně analýzy z hlediska zastavěného a zastavitelného území),
- kapacitní posouzení vybraných křižovatek dle TP 188,
- návrh etapizace obchvatů a přeložek,
- dokladování případných pracovních variant řešení,
- zhodnocení, závěry a doporučení pro další stupeň PD (požadavky na další průzkumy apod.)

B) Výkresová část zpracovaná dle „Směrnice pro dokumentace staveb PK“ v platném znění bude mimo jiné obsahovat:

- přehlednou situaci;
- situaci v měřítku 1:5000;
- situace křižovatek v měřítku 1:2000;
- zakres do ortofotomapy;
- zakres obchvatů do ÚPD včetně návrhu úprav koridorů pro aktualizaci ÚPD;
- podélný profil komunikací včetně křižovatkových větví;
- vzorové příčné řezy;

C) Související dokumentace

Odhad stavebních nákladů zpracovaný dle platných cenových normativů SFDI v členění předpokládaných stavebních úseků.

Dopravní model a prognóza intenzit dopravy včetně případných dílčích průzkumů.

Kapacitní posouzení návrhu vybraných křižovatek dle TP 188.

D) Hodnocení ekonomické efektivity stavby

Bude provedeno v souladu s prováděcími pokyny pro hodnocení efektivnosti projektů dopravní infrastruktury.

E) Dokladová část – záznamy z jednání apod.

Studie bude vyhotovena v počtu čtyř kompletních vyhotovení tištěných sestav. Součástí každé sestavy bude také kompletní vyhotovení díla v digitální podobě v souřadném systému S-JTSK s neredukovanými souřadnicemi v záporném kvadrantu, v otevřené variantě ve formátech „DGN“ nebo „DWG“, „DOC“, „XLS“ a v uzavřené variantě ve formátu „PDF“, na datovém nosiči CD/DVD (4x).

Bude postupováno v souladu s Předpisem C2 pro předávání digitální PD pro ŘSD ČR, aktualizace předpisu C2 verze 5.0 (2015) schválené GR ŘSD dne 29.5.2015.

Zpracovávané dílo bude průběžně projednáváno s objednatelem (minimálně 3x v průběhu zpracování konceptu, po nabytí účinnosti smlouvy svolá do 14 dnů projektant vstupní schůzku s objednatelem) a výsledky projednání budou zapracovány do konečného řešení. Zpracovatel studie zajistí po dohodě s objednatelem průběžné a závěrečné projednání s dotčenými orgány státní správy, obcemi a dalšími organizacemi.

III. Termíny zpracování

Zahájení prací	ihned po uveřejnění Smlouvy v Registru smluv
Koncept technické studie:	5 měsíců od uveřejnění Smlouvy v Registru smluv
Odevzdání kompletní studie včetně ekonomického hodnocení efektivnosti:	2 měsíce od stanoviska objednatele ke konceptu technické studie

████████████████████
████████████████

Příloha č. 2 - Rozpis Ceny Služeb

I/37 Slatiňany - Žďár/S.; technicko-ekonomická studie

Pol.	Činnost	Hodiny	Kč/h	Kč
1.	Analýza stávajícího stavu	■	■	■
2.	Technické řešení a návrh - obchvaty	■	■	■
3.	Technické řešení a návrh - úpravy stávající trasy	■	■	■
4.	Kapacitní posouzení	■	■	■
5.	Dopravní model	■	■	■
6.	Provedení doplňujících sčítání křižovatek (na výzvu objednatele)	■	■	■
7.	Stanovení odhadu stavebních nákladů	■	■	■
8.	Ekonomické hodnocení HDM-4	■	■	■
9.	Projednání díla a zpracování připomínek	■	■	■
Cena celkem bez DPH				697 500
DPH 21 %				146 475
Cena celkem s DPK				843 975