

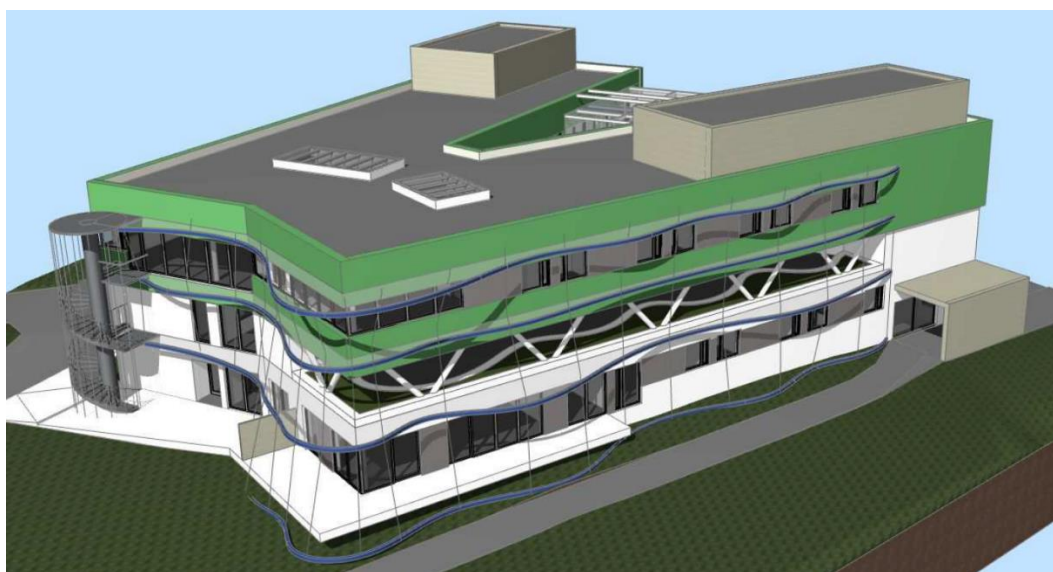
„Nová Psychiatrie Nemocnice Tábor, a.s.“

Volný a zabudovaný interiér – sedací a odpočinkové prvky, sedací vybavení do exteriéru

Dokumentace a podklady, pro výběr zhotovitele a dodávky interiérového a exteriérového vybavení Stavby

A - Texty

průvodní zpráva, základní informace a souvislosti



Preambule

Splnění požadavků rovnocenným způsobem - použití i jiných kvalitativně a technicky obdobných řešení je možné za těchto podmínek:

Jsou-li v textech, které slouží jako podklad pro vypracování nabídky např. v grafických přílohách i podkladech řešení a standardů uvedeny konkrétní materiály, názvy, výrobci, systémy a podobně, je tak učiněno proto, aby zadavatel blíže upřesnil své požadavky na uvedenou oblast, vlastnosti, kvalitu, technické parametry a standard a také, aby technicky dostatečně popsal nebo zajistil požadovanou koordinaci a celkového řešení interiérů. Uvedené údaje tak označují minimální realizovaný standard, event. jsou vodítkem pro zhotovitele, aby navržené event. realizované řešení splňovalo příslušné technické a užité vlastnosti jako citovaný odkaz a zajišťovalo plnou funkčnost a kompatibilitu se systémy již instalovanými a používanými. U každého takového odkazu výslovně umožňuje zadavatel nabídnout rovnocenné řešení.

Realizovaný a dodaný interiér/exteriér a všechny dodávané prvky budou navazovat na zásady a řešení určené projektovou dokumentací a již realizovanou stavbou „Nová Psychiatrie Nemocnice Tábor, a.s.“.

S ohledem na specifické podmínky vybavení pro specializované zdravotnické prostory bude případná záměna, specifikovaných a příklady stanovených vlastností, možná pouze při dodržení stanovených parametrů vlastnosti povrchu, odstínu a barevnosti.

Vypracoval: Ateliér H1 – Ing. arch. Jan Hochman , autorizovaný architekt ČKA 00762, IČ. 11015802

„Volný a zabudovaný interiér - podklad pro výběr zhotovitele a dodávky interiérového vybavení stavby“

Navržené přílohy a dokumenty, které jsou součástí zadávací dokumentace, navazují na dříve zpracovanou „Podrobnou studii dispozičního řešení jednotlivých místností a jejich interiérového vybavení“ pro nový objekt „Nová Psychiatrie Nemocnice Tábor a.s.“ (04/2015), která byla podkladem i pro projektovou dokumentaci stavby a na aktualizované požadavky objednatele nově realizované stavby.

Seznam částí, které tvoří přílohu č. 1 zadávací dokumentace Technickou specifikaci

A Texty – průvodní zpráva, základní informace a souvislosti

B Půdorysy jednotlivých podlaží, s očíslovanými prvky a barevným označením jednotlivých sedacích a odpočinkových prvků

C Prostorové vizualizace jednotlivých místností a vybraných provozů (pozn. v prostorových vizualizacích nejsou jednotlivé sedací a odpočinkové prvky uvedeny v požadovaných barvách, jedná se o informativní dokument, aby bylo zřejmé prostorové uspořádání jednotlivých prvků)

D Tabulky výrobků – pro ocenění a vypracování nabídky

E Kniha standardů, povrchových úprav, technického řešení a designu

Podmínkou ocenění je vyplnění všech požadovaných položek části „D“ s tím, že pro stanovení ceny a podmínek dodávky bude použito všech informací v příloze č. 1 Technická specifikace a v jejích částech A, B, C, D, E.

Obecné informace a souvislosti

Návrh interiéru/exteriéru navazuje a je zkoordinován s projektem DSP a DPPS, na výše uvedenou stavbu a byl zpracováván, jak pro komunikaci se zadavatelem a uživatelem, tak pro koordinaci se stavebním řešením projektu „Nové Psychiatrie“ a v něm řešené jednotlivé rozvody profesí a umístění jednotlivých technických prvků a vývodů, s ohledem na provozně-dispoziční řešení a požadavky zdravotnického provozu.

Architektonický návrh objektu a na něj reagující návrh interiéru/exteriéru je založen na vytvoření různé formy a velikosti jednotlivých podlaží, s ohledem na aktuální potřeby jednotlivých provozů, jejich prostorovou oddělenost i vzájemné provozní vazby.

Jednotlivým prvkem je vytvoření vnitřního prostoru – atria, které dává možnost maximálně zvětšit plochy fasády a tím umožnit řešení převážné většiny místností s denním osvětlením. Vodorovná forma střešních rovin dává možnost vytvářet střešní pobytové terasy a dále umožňuje řešit bazilikální osvětlení prostorů jednotlivých oddělení v jejich provozním těžišti.

Navrhovaná forma fasády kombinuje jednoduchou sofistikovanou fasádu s předvěšenými slunolamy a ochrannými bezpečnostními prvky, hlavně na jižní a západní fasádě a řeší tak i nekolizní užívání pobytových střešních teras v 1. a 2. podlaží budovy, které provozně i prostorově navazují na denní, pracovní a relaxační prostory oddělení a umožňují aktivní využití exteriéru ve vhodném počasí a ročním období, jako rozšíření prostoru, pro vhodné aktivity pacientů.

Velikosti jednotlivých prostorů jsou voleny jako optimální, dle platných standardů pro zdravotnické budovy s akcentem na zvětšené denní a terapeutické prostory.

Standardní modulační hloubka místností cca 5000 mm a šířka 3600 mm dává univerzální předpoklad pro zařízení, většiny obytných, terapeutických, konzultačních, výkonových i provozně-technických místností. Při zachování navrhovaných modulačních rozměrů bude světla minimální šířka vnitřních komunikací minimálně 1800 mm a je upravena tak, aby byla možná ne-kolizní manipulace s postelemi.

Konstrukční výška podlaží 4000 mm dává dostatečný prostor pro vytvoření standardních čistých interiérových výšek 3000 mm a dostatečné dimenze v konstrukci podlah a podhledů pro vedení všech druhů medií. Zároveň tato výška umožňuje bezbariérové napojení interiérových a exteriérových, pobytových ploch /tj. ve stejné výšce nášlapu/.

Navrhované řešení vychází z odsouhlaseného zadání a následné opakované projednání, reaguje na konkrétní stanovení priorit v řešení parametrů zdravotnického, technického a investičního standardu provozu.

„Volný a zabudovaný interiér - podklad pro výběr zhotovitele a dodávky interiérového vybavení stavby“

Jednotlivé prvky jsou dle návrhu sestaveny do kompaktně působícího interiéru, řešení, které může být dostatečně flexibilní a maximálně využívá jednotlivé provozní prostory pro dostatečné dimenzování pracovních ploch, úložného prostoru a dostatečně ergonomicky kvalitního sezení.

Dalším požadavkem na specifikaci interiéru a jeho realizaci je i požadavek na koordinaci materiálového, textúrového a barevného řešení volného a zabudovaného interiéru/exteriéru. Požadavek na tuto koordinaci je jednoznačně dán charakterem a specializací budovy, kde barevnost, struktura povrchů, tvarové a technické řešení jednoznačně ovlivňuje schopnost pacientů akceptovat daný prostor a minimalizovat kolizní situace, které by nevhodné řešení mohlo, třeba i podprahově, vyvolávat. Z těchto důvodů jsou a v další přípravě realizace musí být jednotlivé komponenty navrženy s patřičným standardem povrchových úprav, s ohledem na údržbu a možnou zátěž

Zásady pro výběr materiálů interiéru/ exteriéru

Vzhledem k specifickému účelu stavby a nutnosti reagovat na specifické požadavky vybavení prostředí, pro psychiatrické pacienty je nutné, aby použité materiály splňovaly nejenom technické a kvalitativní požadavky na vybavení zdravotnického prostředí, ale aby technické vlastnosti, bezpečnost detailů, konstrukční řešení, objemová hmotnost a manipulovatelnost byly jednoznačně upraveny dle požadavků psychiatrického prostředí.

Pro sedací nábytek platí požadavek použití potahových materiálů se specifickým vysoko-zátěžovým řešením, a to nejenom povrchů, ale i konstrukčního řešení. Vybavení musí splňovat požadavky pro dlouhodobou práci a pacienty s částečně omezenou možností pohybu, zejména se to týká požadavků pro ergonomického řešení.



02 - 2. NP - VODOROVNÝ ŘEZ - 1

Závěrečné požadavky

V rámci zadávacího řízení na dodavatele interiérového vybavení - sedacích a odpočinkových prvků a také sedacího vybavení do exteriéru, je nutno splnit všechny požadavky stanovené v příloze č. 1 Technická dokumentace a jejich částech.

Pokud jde o barevnost veškerých sedacích a odpočinkových prvků platí požadavky „Knihy standardů“.

Vypracoval: Ateliér H1 – Ing. arch. Jan Hochman , autorizovaný architekt ČKA 00762, IČ. 11015802

„Volný a zabudovaný interiér - podklad pro výběr zhotovitele a dodávky interiérového vybavení stavby“

U sedacího vybavení interiéru a exteriéru se preferuje, mimo těchto požadavků také možnost častého čištění a mytí – tedy preference plastových houževnatých, tvarově i geometricky neagresivních prvků, s preferencí oblých a zaoblených tvarů, neagresivní barevností a preferencí koženky jako materiálu, použitého na čalouněných částech jednotlivých prvků. Zadavatel upozorňuje, že v případě, že je možné u prvků s čalouněnými částmi použít také látku, je to uvedeno přímo u příslušného prvku. V žádném případě by nemělo vybavení používat kovové ostré části nohou podnoží apod.

Součástí vybavení interiéru jsou i prvky „Zdravotnického vybavení“ – postele, pojízdné stolky a boxy, pojízdné koše a kontejnery a úklidové prvky. Tyto jsou pro koordinaci vybavení, prostorové potvrzení a limitní rozměrovou specifikací zdokumentovány jako samostatné prvky označené „zeleně“. Jejich umístění je zdokumentováno v části B a C. V příloze č. 1 je uveden také volný a zabudovaný nábytek, který je řešen v samostatné zakázce.

Čistopis 26.4.2020