

Číslo smlouvy CETIN: VPI/PH/2020/118
Číslo smlouvy Stavebníka: INO/21/08/006835/2020

SRM:
Registr smluv: ANO

Stejnopis č. 1.



MHMPXPEBE4GF

**SMLOUVA O REALIZACI PŘEKLÁDKY
SÍTĚ ELEKTRONICKÝCH KOMUNIKACÍ**

**č.: INO/21/08/006835/2020
č. VPI/PH/2020/118**

mezi

CETIN a.s.

a

**Hlavním městem Prahou
v rámci stavby č. 3106 TV Suchdol,
etapa 0001 Nový Suchdol – Komunikace**

Tato Smlouva o realizaci překládky sítě elektronických komunikací (dále jen jako „**Smlouva**“) byla uzavřena níže uvedeného dne, měsíce a roku dle ustanovení § 1746 odst. 2 zákona č. 89/2012 Sb., občanský zákoník, v účinném znění (dále jen jako „**Občanský zákoník**“), a v souladu s ustanovením § 104 odst. 17 zákona č. 127/2005 Sb., o elektronických komunikacích a o změně některých souvisejících zákonů, v účinném znění (dále jen jako „**Zákon o elektronických komunikacích**“) mezi:

CETIN a.s.

zapsaná: v obchodním rejstříku vedeného u Městského soudu v Praze pod sp. zn. 20623
se sídlem: Českomoravská 2510/19, Libeň, 190 00 Praha 9
IČO: 04084063
DIČ: CZ04084063, registrovaná dle ustanovení § 94 zákona č. 235/2004 Sb., o dani z přidané hodnoty, v účinném znění
bankovní spojení: PPF banka a.s., Praha
číslo účtu: 2019160003/6000
zastoupená: zastoupená: Josefem Slovákem, Manažerem, Výstavba pevné přístupové sítě
(dále jen jako „**Společnost CETIN**“)

a

Hlavní město Praha

se sídlem: Mariánské náměstí 2/2, 110 00 Praha 1
IČO: 00064581
DIČ: CZ00064581, registrované dle ustanovení § 94 zákona č. 235/2004 Sb., o dani z přidané hodnoty, v účinném znění
bankovní spojení: PPF banka a.s., Praha
číslo účtu: 20028-5157998/6000
zastoupené: Ing. Ivo Freimannem, pověřeným řízením odboru investičního MHMP
(dále jen jako „**Stavebník**“)

Společnost CETIN a Stavebník jsou dále společně označováni též jako „**Smluvní strany**“ a jednotlivě jako „**Smluvní strana**“

DEFINICE POJMŮ

„**Den**“ je kalendářní den;

„**CTN**“ má význam uvedený v čl. III. odst. 3.1. této Smlouvy;

„**SEK**“ je síť elektronických komunikací, kterou se rozumí přenosové systémy, popřípadě spojovací nebo směrovací zařízení a jiné prostředky, včetně prvků sítě, které nejsou aktivní, které umožňují přenos signálů po vedení, rádiovými, optickými nebo jinými elektromagnetickými prostředky, včetně družicových sítí, pevných sítí s komutací okruhů nebo paketů a mobilních zemských sítí, sítí pro rozvod elektrické energie

v rozsahu, v jakém jsou používány pro přenos signálů, sítě pro rozhlasové a televizní vysílání a sítě kabelové televize, bez ohledu na druh přenášené informace;

„**Pracovní den**“ znamená Den, kromě soboty, neděle, a státních svátků a ostatních svátků ve smyslu zákona č. 245/2000 Sb., o státních svátcích, o ostatních svátcích, o významných dnech a o dnech pracovního klidu, v účinném znění;

„**Překládka**“ je stavba spočívající v jakékoliv změně trasy nebo přemístění SEK ve vlastnictví Společnosti CETIN, jejíž rozsah je specifikován v CTN;

„**Projekt**“ má význam uvedený v čl. V, odst. 5.2. této Smlouvy a není projektovou dokumentací dle vyhlášky č. 499/2006 Sb., o dokumentaci staveb, v účinném znění;

„**Stavba**“ je stavba pod názvem „TV Suchdol - oprava komunikací, etapa 0001 - Nový Suchdol Praha 6“, jež vyvolala Překládku, a jejímž investorem je Stavebník;

„**Vyjádření o existenci SEK**“ je Vyjádření o existenci sítě elektronických komunikací Společnosti CETIN ze dne 27.8.2019 vydané společností CETIN pod č. j. 732743/19, jehož nedílnou součástí jsou Všeobecné podmínky ochrany SEK Společnosti CETIN; Vyjádření o existenci SEK si vyžádal a obdržel Stavebník;

„**Zákon o vyvlastnění**“ je zákon č. 184/2006 Sb., o odnětí nebo omezení vlastnického práva k pozemku nebo ke stavbě, v účinném znění.

I. ÚVODNÍ USTANOVENÍ

- 1.1. Společnost CETIN je vlastníkem SEK, jež má být přeložena na základě této Smlouvy.
- 1.2. Stavebník dle Vyjádření o existenci SEK vyvolává ve smyslu ustanovení § 104 odst. 17 Zákona o elektronických komunikacích Překládku dotčeného úseku SEK.
- 1.3. Překládka dle této Smlouvy je vedena u Společnosti CETIN pod označením „**VPI P6 Suchdol Nad Spál. MI- U Myslivny, VPI P6 Suchdol Za Rájem**“.

II. PŘEDMĚT SMLOUVY

- 2.1. Předmětem Smlouvy je závazek Společnosti CETIN zajistit Překládku a s ní související záležitosti v rozsahu a za podmínek stanovených touto Smlouvou a závazek Stavebníka, který Překládku vyvolal, uhradit všechny nezbytné náklady, které Společností CETIN v souvislosti se zajištěním Překládky vzniknou, a které by jí nevznikly, kdyby Stavebník Překládku nevyvolal v rámci stavby č. 3106 TV Suchdol, etapa 0001 Nový Suchdol – Komunikace.

III. PŘEKLÁDKA A JEJÍ PODMÍNKY

- 3.1. Překládka bude realizována v rozsahu (územním a stavebnětechnickém) a na nemovitostech dle předloženého Cenového a technického návrhu, který je Přílohou č. 1 této Smlouvy (dále jen jako „CTN“).
- 3.2. Předpoklady (podmínky) pro realizaci Překládky jsou:
- a) zajištění pravomocného územního rozhodnutí – rozhodnutí o umístění stavby nebo územního souhlasu (Překládky),
 - b) zajištění práv k užívání Překládkou dotčených nemovitostí, tzn. uzavření smlouvy o smlouvě budoucí o zřízení služebnosti a/nebo jiné smlouvy s vlastníky nemovitostí dotčených Překládkou nebo pravomocné rozhodnutí o vyvlastnění takového práva.
(to vše dále jen jako „Předpoklady pro realizaci Překládky“).
- 3.3. Bez zajištění Předpokladů pro realizaci Překládky nebude Překládka realizována.
- 3.4. Vlastníkem přeložené SEK zůstává Společnost CETIN.
- 3.5. Společnost CETIN je oprávněna v rámci realizace Překládky pověřit jinou osobu jednotlivými úkony Překládky. Při realizaci jednotlivých úkonů Překládky jinou osobou nese Společnost CETIN odpovědnost, jako by Překládku realizovala sama.

IV. ZÁVAZKY SMLUVNÍCH STRAN

- 4.1. V souvislosti s realizací Překládky se Společnost CETIN zavazuje:
- a) před realizací Překládky:
 - (i) pokusit se uzavřít smlouvu o smlouvě budoucí o zřízení služebnosti s vlastníky Překládkou dotčených nemovitostí, tj. zejména prokazatelně učinit vlastníkům Překládkou dotčených nemovitostí návrh takové smlouvy v souladu s ustanovením § 5 Zákona o vyvlastnění;
 - (ii) pokud nedojde ze strany vlastníka Překládkou dotčených nemovitostí dobrovolně k uzavření smlouvy o smlouvě budoucí o zřízení služebnosti, je Společnost CETIN povinna učinit veškeré nezbytné kroky ke zřízení služebnosti dle Zákona o vyvlastnění, tj. zejména podat návrh na zřízení služebnosti dle Zákona o vyvlastnění u příslušného vyvlastňovacího úřadu.
 - b) při realizaci Překládky:
 - (i) respektovat časový harmonogram Stavby, v souladu s požadavky Stavebníka, a to vše za předpokladu, že Stavebník s časovým harmonogramem Stavby prokazatelně Společnost CETIN seznámí /předloží harmonogram s dostatečným časovým předstihem;
 - (ii) poskytnout nezbytnou součinnost při realizaci Stavby;
 - (iii) plně respektovat podmínky vydaného dopravně inženýrského rozhodnutí, územního rozhodnutí – o umístění stavby, stavebního povolení a Technických podmínek Stavebníka, a to vše za předpokladu, že Stavebník s tímto prokazatelně Společnost CETIN seznámí /předloží/ harmonogram s dostatečným časovým předstihem.
 - c) po realizaci Překládky:
 - (i) zajistit dokumentaci skutečného provedení Překládky;

- (ii) zajistit nezbytné geometrické plány služebností, uzavřít smlouvy o zřízení služebností a zajistit vložení práv ze služebností na základě smlouvy či na základě správního rozhodnutí do katastru nemovitostí.
- 4.2. V souvislosti s provedením Překládky se Stavebník zavazuje před realizací Překládky:
- a) zajistit a předat Společnosti CETIN územní rozhodnutí – rozhodnutí o umístění stavby (Překládky) včetně dokumentace DUR Překládky potvrzené správním orgánem, který územní rozhodnutí vydal;
 - b) oznámit Společnosti CETIN nejpozději do čtyřiceti (45) Dnů před realizací Překládky stavební připravenost, resp. písemně vyzvat Společnost CETIN k převzetí staveniště s určením termínu pro převzetí staveniště, který nebude kratší než třicet (30) Dnů po doručení oznámení k převzetí staveniště (dále jen jako „**Písemná výzva Stavebníka**“);
 - c) konzultovat se Společností CETIN časový harmonogram, zejména pro účely splnění závazku Společnosti CETIN dle čl. IV. odst. 4.3. této Smlouvy.
- 4.3. Společnost CETIN se zavazuje, že zajistí realizaci Překládky (i) do čtyř (4) měsíců ode Dne termínu převzetí staveniště uvedeného v Písemné výzvě Stavebníka, a to za předpokladu, že ke Dni doručení Písemné výzvy Stavebníka jsou zajištěny ve prospěch Společnosti CETIN všechny Předpoklady pro realizaci Překládky uvedené v čl. III. odst. 3.2. této Smlouvy a ze strany Stavebníka splněny veškeré povinnosti uvedené v čl. IV. odst. 4.2 této Smlouvy, (ii) jinak nejpozději do čtyř (4) měsíců od jejich zajištění.
- 4.4. Stavebník prohlašuje, že mu svědčí řádné a platné územní rozhodnutí a podpisem Smlouvy převádí na společnost CETIN práva a povinnosti z územního rozhodnutí Magistrátu hlavního města Prahy, odbor územního rozhodování – rozhodnutí o umístění stavby č.j. MHMP/12075-01/OUR/DI/Š ze dne 25.5.2001, které nabylo právní moci dne 28.6.2001, ve znění změnového rozhodnutí Magistrátu hlavního města Prahy č.j. MHMP/122466/02/OUR/DI/Š ze dne 4.4.2002, které nabylo právní moci dne 23.4.2002 (dále jen „**Územní rozhodnutí**“), a to (i) práva k umístění, resp. přeložení veřejné komunikační sítě společnosti CETIN za podmínek v Územním rozhodnutí stanovených, a (ii) práva a povinnosti související, založená stanovisky dotčených orgánů státní správy, vlastníků a správců inženýrských sítí a účastníků řízení, tak jak jsou v Územním rozhodnutí výslovně uvedeny. Společnost CETIN podpisem Smlouvy převáděná práva přijímá. Územní rozhodnutí je Přílohou č. 2 Smlouvy.
- 4.5. Stavebník bere na vědomí, že mezi Společností CETIN a vlastníky Překládkou dotčených nemovitostí musí dojít s ohledem na ustanovení § 104 Zákona o elektronických komunikacích k úpravě vzájemných právních vztahů v podobě uzavření písemné smlouvy o budoucí smlouvě o zřízení služebností a po realizaci Překládky k uzavření smlouvy o zřízení služebností a/nebo k uzavření jiné smlouvy, event. ke zřízení takového práva ve vyvlastňovacím řízení. Náhrady za omezení vlastnického práva, které Společnost CETIN vlastníkům dotčených nemovitostí uhradí, bude Stavebník s ohledem na ustanovení § 104 odst. 17 Zákona o elektronických komunikacích povinen uhradit Společnosti CETIN jako náklady vzniklé Společnosti CETIN v souvislosti s Překládkou, stejně tak v případě nákladů Společnosti CETIN za uhrazení správních poplatků za vklad služebností do katastru nemovitostí, event. případně nákladů vzniklých Společnosti CETIN v souvislosti s vyvlastňovacím řízením.

- 4.6. Stavebník se zavazuje poskytnout Společnosti CETIN při uzavírání smlouvy o budoucí smlouvě o zřízení služebnosti a po realizaci Přečládky při uzavírání smlouvy o zřízení služebnosti potřebnou součinnost.
- 4.7. Smluvní strany ujednaly a souhlasí, že jakákoliv lhůta stanovená Společnosti CETIN (i) k realizaci Přečládky dle čl. IV. odst. 4.3. této Smlouvy, (ii) k podání návrhu na zahájení vyvlastňovacího řízení dle Zákona o vyvlastnění a (iii) pro vyhotovení Projektu a jeho předání Stavebníkovi se prodlužuje o tolik Dnů, o kolik Dnů byly práce k jejímu provedení přerušeny nebo nemohly být případně zahájeny z důvodu nikoliv na straně Společnosti CETIN.
- 4.8. Závazky Společnosti CETIN z této Smlouvy týkající se realizace Přečládky a záležitostí, jež Přečládkce předchází, jsou rozděleny do dvou etap. První etapa je co do rozsahu stanovena položkami uvedenými v Příloze č. 1 této Smlouvy (dále jen jako „**První etapa**“) a bude považována za ukončenou Dnem, kdy bude Stavebníkovi doručeno oznámení o ukončení První etapy. Druhá etapa bude stanovena co do rozsahu Projektem dle čl. V. odst. 5.2. této Smlouvy (dále jen jako „**Druhá etapa**“), a bude považována za dokončenou Dnem ukončení realizace Přečládky, tj. Dnem, kdy bude Stavebníkovi doručeno oznámení o ukončení realizace Přečládky.

V. NÁKLADY SPOJENÉ S PŘEČLÁDKOU

- 5.1. Stavebník je na základě ustanovení § 104 odst. 17 Zákona o elektronických komunikacích povinen nést náklady přečládky dotčeného úseku SEK, přičemž takovými náklady jsou všechny nezbytné náklady vlastníka SEK, které mu v souvislosti s přečládkou SEK vzniknou, a které by mu nevznikly, kdyby k přečládkce nedošlo. Náklady související s modernizací či zvýšením přenosové kapacity nadzemního nebo podzemního vedení SEK však nese Společnost CETIN.
- 5.2. Výše nákladů Přečládky stanovených na základě CTN ke dni uzavření této smlouvy činí **548.198,- Kč bez DPH**, z toho První etapa činí 74.492,- Kč bez DPH a Druhá etapa činí 473.706,- Kč bez DPH. Specifikace těchto nákladů je uvedena v Příloze č. 1 této Smlouvy. Přečládkka dle Zákona o elektronických komunikacích je mimo předmět daně z přidané hodnoty.
- 5.3. Stavebník bere na vědomí a souhlasí, že výše nákladů byla stanovena před vyhotovením realizační projektové dokumentace Přečládky (dále jen jako „**Projekt**“) na základě měrných nákladů Společnosti CETIN (tj. je pouze orientační).
- 5.4. Výše nákladů Přečládky bude stanovena po vyhotovení Projektu a na jeho základě (dále jen jako „**Náklady Přečládky stanovené na základě Projektu**“). Společnost CETIN do tří (3) měsíců od uzavření této Smlouvy (i) písemně oznámí Stavebníkovi výši Nákladů Přečládky stanovených na základě Projektu a (ii) předloží Stavebníkovi Projekt.
- 5.5. V případě, že v souvislosti s realizací Přečládky Společnosti CETIN vzniknou další nezbytné náklady na Přečládku, které nejsou vyčísleny v čl. V. odst. 5.2. této Smlouvy, Stavebník se zavazuje je Společnosti CETIN uhradit.
- 5.6. Může se jednat zejména, nikoliv však výlučně o:
- náklady na náhrady za omezení vlastnického práva vlastníkům Přečládkou dotčených nemovitostí dle uzavřených smluv o služebnosti a/nebo jiných smluv, případně dle pravomocného rozhodnutí

příslušného vyvlastňovacího úřadu o omezení vlastnického práva zřízením služebnosti rozhodnutím,

- náklady vzniklé v souvislosti s vyvlastňovacím řízením dle předchozího odstavce a dle čl. IV. odst. 4.4 této Smlouvy,
- náklady související se zrušením a následným výmazem služebnosti (vázaností na nemovitostech dotčených původní, překládanou trasou SEK) z katastru nemovitostí,
- náklady na náhrady za omezené užívání lesního a půdního fondu, včetně nákladů na vypracování výpočtu,
- hydrogeologický, geologický, dendrologický a ostatní odborné posudky zpracované subjekty k tomu určenými,
- náklady na koordinační výkresy, povodňové plány a zaměření, vyžadované dotčenými subjekty,
- náklady na identifikaci parcel,
- náklady na správní poplatky podle zákona č. 634/2004 Sb., v účinném znění, které vzniknou Společnosti CETIN v důsledku získávání potřebných správních rozhodnutí – povolení, které jsou nezbytné k realizaci Překládky,
- náklady související se zvláštním užíváním veřejného prostranství vyměřené v souvislosti s realizací Překládky podle zákona č. 565/1990 Sb., o místních poplatcích, v účinném znění,
- náklady související se zvláštním užíváním komunikace dle ustanovení § 25 zákona č. 13/1997 Sb., o pozemních komunikacích, v účinném znění,
- náklady na peněžité plnění plynoucí z nájemních smluv, jejichž uzavření je nutné pro realizaci Překládky,
- náklady související s majetkovými újmami způsobenými na zemědělských plodinách v souvislosti s realizací Překládky,
- náklady na ochranu komunikačních vedení a zařízení před přepětím a nadproudem, včetně odborného výpočtu a návrhu,
- náklady související se záchranným archeologickým dohledem.

VI. PLATEBNÍ PODMÍNKY

- 6.1. Úhrada nákladů za Překládku je navázána na etapy dle čl. IV. odst. 4.8. této Smlouvy.
- 6.2. Příslušný daňový doklad (dále jen jako „Faktura“) bude vystaven (i) do patnácti (15) Dnů od ukončení První etapy a (ii) do patnácti (15) Dnů od ukončení Druhé etapy.
- 6.3. Předpokladem pro vystavení Faktury Společností CETIN po ukončení První etapy je předání Projektu Stavebníkovi. Předpokladem pro vystavení Faktury po ukončení Druhé etapy je doručení oznámení dle čl. IV. odst. 4.8. této Smlouvy Stavebníkovi a/nebo protokol o předání staveniště zpět Stavebníkovi formou zápisu do stavebního deníku.
- 6.4. Faktury budou (i) obsahovat náležitosti daňového dokladu stanovené příslušnými ustanoveními zákona č. 235/2004 Sb., o dani z přidané hodnoty, v účinném znění, a rovněž údaje Stavebníka, sídlo, IČO, DIČ; údaje Společnosti CETIN, sídlo, IČO, DIČ; evidenční číslo Faktury; bankovní spojení Společnosti CETIN; datum vystavení Faktury; rozsah a předmět fakturovaného plnění; číslo

- Smlouvy; kontrolní číslo (vyznačené vpravo nahoře na první straně smlouvy pod označením KČ); číslo a název Stavby, popř. číslo a název etapy; fakturovanou částku; (ii) vystaveny ve dvou (2) vyhotoveních a (iii) zaslány Společností CETIN na adresu Stavebníka: hlavní město Praha, Mariánské nám. 2, 110 01 Praha 1.
- 6.5. Jakoukoliv Fakturu vystavenou Společností CETIN dle této Smlouvy a v souladu s touto Smlouvou je Stavebník povinen uhradit ve lhůtě třiceti (30) Dnů ode Dne doručení Faktury Stavebníkovi.
- 6.6. V případě, že Faktura nebude obsahovat náležitosti uvedené v čl. VI. odst. 6.3. této Smlouvy, je Stavebník oprávněn Fakturu nejpozději do deseti (10) Dnů od jejího doručení Stavebníkovi vrátit jí Společnosti CETIN k doplnění. Doba splatnosti se oprávněným vrácením Faktury dle předchozí věty přerušuje a pokračuje od data doručení nově vystavené nebo řádně opravené Faktury Stavebníkovi, přičemž Společnost CETIN je povinna na takové Faktuře vyznačit nové datum splatnosti.
- 6.7. Náklady Společnosti CETIN uvedené v čl. V. odst. 5.4. této Smlouvy budou hrazeny Stavebníkem odděleně na základě samostatné Faktury vystavené Společností CETIN. K Faktuře budou přiloženy jednotlivé doklady, jimiž byly tyto náklady Společnosti CETIN vyúčtovány, a doklady prokazující úhradu těchto nákladů Společností CETIN. Stavebník je povinen uhradit tyto náklady ve lhůtě splatnosti Faktury, pokud budou tyto náklady řádně prokázány způsobem dle předchozí věty.
- 6.8. Faktury dle této Smlouvy budou Stavebníkem hrazeny na účet Společnosti CETIN uvedený v hlavičce této Smlouvy, nebude-li Fakturou vystavenou Společností CETIN stanoveno jinak.
- 6.9. Stavebník se dostane do prodlení s uhrazením Faktury, pokud řádně a v souladu s touto Smlouvou účtovaná částka nebude nejpozději poslední Den splatnosti Faktury připsána ve prospěch účtu Společnosti CETIN.

VII. SANKCE

- 7.1. Pro případ, že Stavebník bude v prodlení s úhradou některé částky, k jejíž úhradě je dle této Smlouvy povinen, je povinen uhradit Společnosti CETIN smluvní pokutu ve výši 0,5 % z dlužné částky za každý započatý Den prodlení.
- 7.2. Pro případ prodlení Společnosti CETIN s termínem dokončení realizace Překládky dle čl. IV. odst. 4.3. této Smlouvy je Společnost CETIN povinna uhradit Stavebníkovi smluvní pokutu ve výši 0,5 % z Nákladů Překládky stanovených na základě Projektu za každý započatý Den prodlení.
- 7.3. Smluvní strany ujednaly a souhlasí, že povinná Smluvní strana zaplatí smluvní pokutu přímým bankovním převodem na bankovní účet oprávněné Smluvní strany do deseti (10) Dnů od doručení výzvy oprávněné Smluvní strany k zaplacení předmětné smluvní pokuty.
- 7.4. Zaplacením smluvní pokuty není dotčeno právo na náhradu škody, a to ani co do výše, v níž případně náhrada škody smluvní pokutu přesáhne.
- 7.5. Zánikem Smlouvy odstoupením dle čl. IX. této Smlouvy a/nebo splněním rozvazovací podmínky dle čl. X. této Smlouvy nezaniká nárok na náhradu škody ani na zaplacení smluvní pokuty.

VIII. KONTAKTNÍ OSOBY

8.1. Kontaktními osobami za Společnost CETIN jsou:

ve věcech smluvních: [REDAKCE]

funkce: Specialista pro výstavbu sítě

e-mail: [REDAKCE]

ve věcech technických: [REDAKCE]

funkce: Specialista pro výstavbu sítě - přístupová síť

e-mail: [REDAKCE]

Kontaktními osobami za Stavebníka jsou:

ve věcech smluvních: Ing. Ivo Freimann

funkce: pověřený řízením odboru investičního MHMP

e-mail: i[REDAKCE]

ve věcech technických: Ivana Králová

funkce: referentka přípravy a realizace investic

e-mail: [REDAKCE]

IX. ODSTOUPENÍ OD SMLOUVY

- 9.1. Pokud výše Nákladů Překládky stanovených na základě Projektu bude vyšší o více jak 10 % než výše nákladů Překládky stanovených na základě CTN, je Stavebník oprávněn odstoupit od této Smlouvy do třiceti (30) Dnů ode Dne, kdy Stavebníkovi bylo doručeno písemného oznámení dle čl. V. odst. 5.3. této Smlouvy.
- 9.2. Odstoupí-li Stavebník od této Smlouvy dle čl. IX. odst. 9.1., je povinen uhradit Společnosti CETIN náklady již vzniklé v souvislosti s plněním z této Smlouvy.
- 9.3. Společnost CETIN je oprávněna od této Smlouvy okamžitě odstoupit doručením oznámení o odstoupení Stavebníkovi, dostane-li se Stavebník do prodlení s úhradou jakékoliv platby dle této Smlouvy a toto prodlení trvá déle než třicet (30) Dnů.
- 9.4. Odstoupí-li Společnost CETIN dle čl. IX. odst. 9.3. této Smlouvy, je Stavebník povinen uhradit Společnosti CETIN veškeré náklady Společnosti CETIN již vzniklé v souvislosti s plněním z této Smlouvy do doby odstoupení.

X. ROZVAZOVACÍ PODMÍNKY

- 10.1. Písemná výzva Stavebníka, učiněná za splnění podmínek uvedených v čl. IV. odst. 4.2. a 4.3. této Smlouvy, musí být doručena Společnosti CETIN nejpozději do dvou (2) let od uzavření této Smlouvy. Marné uplynutí této lhůty je rozvazovací podmínkou platnosti a účinnosti této Smlouvy ve smyslu ustanovení § 548 odst. 2 Občanského zákoníku.
- 10.2. S ohledem na ustanovení čl. X. odst. 10.1. tato Smlouva zanikne prvním Dnem následujícím po uplynutí dvou (2) let od jejího uzavření, aniž by byla v této lhůtě doručena Společnosti CETIN řádná Písemná výzva Stavebníka učiněná za splnění podmínek uvedených čl. IV. odst. 4.2. a odst. 4.3. této Smlouvy. Zanikne-li Smlouva rozvazovací podmínkou, je Stavebník povinen uhradit Společnosti CETIN náklady již vzniklé v souvislosti s plněním z této Smlouvy do doby zániku Smlouvy rozvazovací podmínkou.

XI. ZÁVĚREČNÁ USTANOVENÍ

- 11.1. Tato Smlouva nabývá platnosti dnem podpisu oběma Smluvními stranami a účinnosti Dnem následujícím po Dni jejího uveřejnění dle zákona č. 340/2015 Sb., o zvláštních podmínkách účinnosti některých smluv, uveřejňování těchto smluv a o registru smluv, v účinném znění (dále jen jako „**Zákon o registru smluv**“). Stavebník se zavazuje nejpozději do třiceti (30) Dnů od uzavření této Smlouvy uveřejnit její obsah a tzv. metadata a splnit další povinnosti v souladu se Zákonem o registru smluv. Stavebník se zavazuje doručit Společnosti CETIN potvrzení o uveřejnění této Smlouvy dle Zákona o registru smluv vydané správcem registru smluv nejpozději následující Den po jeho obdržení. Nebude-li tato Smlouva uveřejněna v souladu se Zákonem o registru smluv do tří (3) měsíců od jejího uzavření, zavazuje se Stavebník uzavřít se Společností CETIN novou smlouvu, která svým obsahem bude hospodářsky odpovídat znění této Smlouvy (přičemž určení lhůt, dob a termínů bude odpovídat tomuto principu a časovému posunu), a to do sedmi (7) Dnů od doručení výzvy Společnosti CETIN Stavebníkovi. Ujednání tohoto odstavce nabývá účinnosti dnem uzavření této Smlouvy.
- 11.2. Vztahy ze Smlouvy vyplývající i vztahy Smlouvou neupravené se řídí právním řádem České republiky, zejména Občanským zákoníkem.
- 11.3. Písemným stykem či pojmem „písemně“ se pro účely této Smlouvy rozumí předání zpráv jedním z těchto způsobů:
- a) v listinné podobě;
 - b) e-mailovou zprávou s uznávaným elektronickým podpisem dle zák. č. 297/2016 Sb., o službách vytvářejících důvěru pro elektronické transakce, v účinném znění; a/nebo
 - c) e-mailovou zprávou zaslou na adresu kontaktních osob, tak jak jsou specifikovány v čl. VIII. této Smlouvy.
- Smluvní strany ujednaly, že pro případ odstoupení od Smlouvy se nepoužije způsob uvedený pod písm. (b) a (c).
- 11.4. Smluvní strany se zavazují vyvinout maximální úsilí k odstranění vzájemných sporů, vzniklých na základě této Smlouvy nebo v souvislosti s touto Smlouvou, a k jejich vyřešení zejména prostřednictvím jednání odpovědných osob nebo jiných pověřených subjektů. Nedohodnou-li se

Smluvní strany na způsobu řešení vzájemného sporu, má každá ze Smluvních stran právo uplatnit svůj nárok u příslušného soudu České republiky.

- 11.5. Smluvní strany si nepřejí, aby nad rámec ustanovení této Smlouvy byla jakákoliv práva a povinnosti dovozovány z dosavadní či budoucí praxe zavedené mezi Smluvními stranami či zvyklosti zachovávaných obecně či v odvětví týkajícím se předmětu plnění této Smlouvy, ledaže je ve Smlouvě výslovně sjednáno jinak. Vedle shora uvedeného si Smluvní strany potvrzují, že si nejsou vědomy žádných dosud mezi nimi zavedených obchodních zvyklostí či praxe.
- 11.6. Tato Smlouva může být měněna pouze písemně. Za písemnou formu nebude pro tento účel považována výměna e-mailových či jiných elektronických zpráv, byť opatřených uznávaným elektronickým podpisem dle zákona č. 297/2016 Sb., o službách vytvářejících důvěru pro elektronické transakce, v účinném znění.
- 11.7. Smluvní strany se dohodly na vyloučení aplikace následujících ustanovení Občanského zákoníku: § 557; § 1767 odst. 2; § 1740 odst. 2 druhá věta a odst. 3; a § 1743.
- 11.8. Smluvní strany na sebe v souladu s ustanovením § 1765 odst. 2 Občanského zákoníku přebírají nebezpečí změny okolností.
- 11.9. Stavebník není oprávněn převést (jako postupitel) kterákoli svá práva nebo povinnosti z této Smlouvy nebo z její části třetí osobě (s odkazem na § 1895 Občanského zákoníku) ani postoupit na třetí osobu jakékoliv pohledávky ze Smlouvy vyplývající bez předchozího písemného souhlasu Společnosti CETIN.
- 11.10. Smluvní strany výslovně souhlasí s tím, aby tato Smlouva byla uvedena v Centrální evidenci smluv, vedené Stavebníkem, která je veřejně přístupná a která obsahuje údaje o Smluvních stranách, číselné označení této Smlouvy, předmět této Smlouvy a datum jejího uzavření.
- 11.11. Za účelem plnění práv a povinností vyplývajících z této Smlouvy nebo vzniklých v souvislosti s touto Smlouvou si Smluvní strany navzájem předávají nebo mohou předávat osobní údaje (dále jen jako „Osobní údaje“) ve smyslu čl. 4 odst. 1 Nařízení Evropského parlamentu a Rady (EU) č. 2016/679 ze dne 27. dubna 2016, o ochraně fyzických osob v souvislosti se zpracováním osobních údajů a o volném pohybu těchto údajů a o zrušení směrnice 95/46/ES (obecné nařízení o ochraně osobních údajů), (dále jen jako „GDPR“) subjektů údajů, kterými jsou zejména zástupci, zaměstnanci nebo zákazníci druhé Smluvní strany či jiné osoby pověřené druhou Smluvní stranou k výkonu či plnění práv a povinností vyplývajících ze Smlouvy nebo vzniklých v souvislosti se Smlouvou. Přejímající Smluvní strana je tak vzhledem k předávaným Osobním údajům v pozici správce. Účelem předání Osobních údajů je plnění smlouvy. Smluvní strany prohlašují, že předávané Osobní údaje budou zpracovávat pouze k naplnění tohoto účelu, a to v souladu s platnými právními předpisy, zejména v souladu s GDPR.
- Smluvní strany prohlašují, že pro předání Osobních údajů druhé Smluvní straně disponují platným právním titulem v souladu s čl. 6 odst. 1 GDPR.
- Smluvní strany berou na vědomí, že za účelem plnění Smlouvy může docházet k předání Osobních údajů z přejímající Smluvní strany třetí osobě, zejména osobě, prostřednictvím které přejímající Smluvní strana vykonává či plní práva a povinnosti vyplývající ze Smlouvy nebo vzniklá v souvislosti se Smlouvou. Za plnění povinností ze Smlouvy se považuje zejména provádění Překládky a s ní souvisejících záležitostí v rozsahu a za podmínek stanovených touto Smlouvou.

Předávající Smluvní strana zajistila nebo zajistí splnění veškerých zákonných podmínek nezbytných pro předání Osobních údajů vůči subjektům údajů, zejména informuje subjekty údajů o skutečnosti, že došlo k předání konkrétních osobních údajů přejímající Smluvní straně, a to za účelem plnění Smlouvy. V případě, že přejímající Smluvní stranou je Společnost CETIN, předávající Smluvní strana seznámí subjekty údajů rovněž i s podmínkami zpracování Osobních údajů, včetně rozsahu zvláštních práv subjektu údajů, které jsou uvedeny v Zásadách zpracování Osobních údajů dostupných na adrese <https://www.cetin.cz/zasady-ochrany-osobnich-udaju>. Splnění povinnosti uvedené v tomto odstavci je předávající Smluvní strana povinna přejímající Smluvní straně na výzvu písemně doložit.

- 11.12. Každá ze Smluvních stran potvrzuje, že při sjednávání této Smlouvy postupovala čestně a transparentně a současně se zavazuje, že takto bude postupovat i při plnění této Smlouvy a veškerých činnostech s ní souvisejících. Smluvní strany potvrzují, že se seznámily s interním korporátním compliance programem Společnosti CETIN navrženým tak, aby byl zajištěn soulad činnosti Společnosti CETIN s pravidly etiky, morálky, platnými právními předpisy a mezinárodními smlouvami, včetně opatření, jejichž cílem je předcházení a odhalování jejich porušování (program Corporate Compliance - <https://www.cetin.cz/corporate-compliance>) a zavazují se tyto zásady po dobu trvání této Smlouvy dodržovat. Každá ze Smluvních stran se zavazuje, že bude jednat a přijme opatření tak, aby nevzniklo důvodné podezření na spáchání trestného činu či k jeho spáchání, tj. tak, aby kterákoli ze Smluvních stran nemohla být přičtena odpovědnost dle zákona č. 418/2011 Sb., o trestní odpovědnosti právnických osob a řízení proti nim, v účinném znění, nebo nevznikla trestní odpovědnost jednajících osob podle zákona č. 40/2009 Sb., trestní zákoník, v účinném znění.
- 11.13. Tato Smlouva obsahuje úplné ujednání o předmětu Smlouvy a všech náležitostech, které Smluvní strany měly a chtěly ve Smlouvě ujednat, a které považují za důležité pro závaznost této Smlouvy. Žádný projev Smluvních stran učiněný při jednání o této Smlouvě ani projev učiněný po uzavření této smlouvy nesmí být vykládán v rozporu s výslovnými ustanoveními této Smlouvy a nezakládá žádný závazek žádné ze Smluvních stran.
- 11.14. Smluvní strany výslovně souhlasí s tím, aby tato Smlouva byla uvedena v Centrální evidenci smluv, vedené Stavebníkem, která je veřejně přístupná a která obsahuje údaje o Smluvních stranách, číselné označení této Smlouvy, předmět této Smlouvy a datum jejího uzavření.
- 11.15. Tato Smlouva je vyhotovena v osmi (8) stejnopisech, z nichž každý má platnost originálu. Stavebník obdrží sedm (7) vyhotovení a Společnost CETIN jedno (1) vyhotovení.
- 11.16. Pravomoc k uzavření této Smlouvy bez předchozího schválení Radou hlavního města Prahy je založena usnesením Rady hlavního města Prahy č. 330, k návrhu na svěření nevyhrazených pravomocí Rady hl. m. Prahy Magistrátu hl. m. Prahy, ze dne 17.2.2020
- 11.17. Součástí této smlouvy jsou následující Přílohy:
Příloha č. 1: CTN a specifikace nákladů Překládky
Příloha č. 2: Územní rozhodnutí Magistrátu hlavního města Prahy č.j. MHMP/12075-01/OUR/DI/Š a č.j. MHMP/122466/02/OUR/DI/Š

V Praze dne 6. 10. 2020

za Společnost CETIN:



Josef Slovák

Manažer Výstavby pevné přístupové sítě



V Praze dne

- 7 -10- 2020

za Stavebníka:



Ing. Ivo Freiman

pověřený řízením investičního odboru

Magistrátu hl.m. Prahy

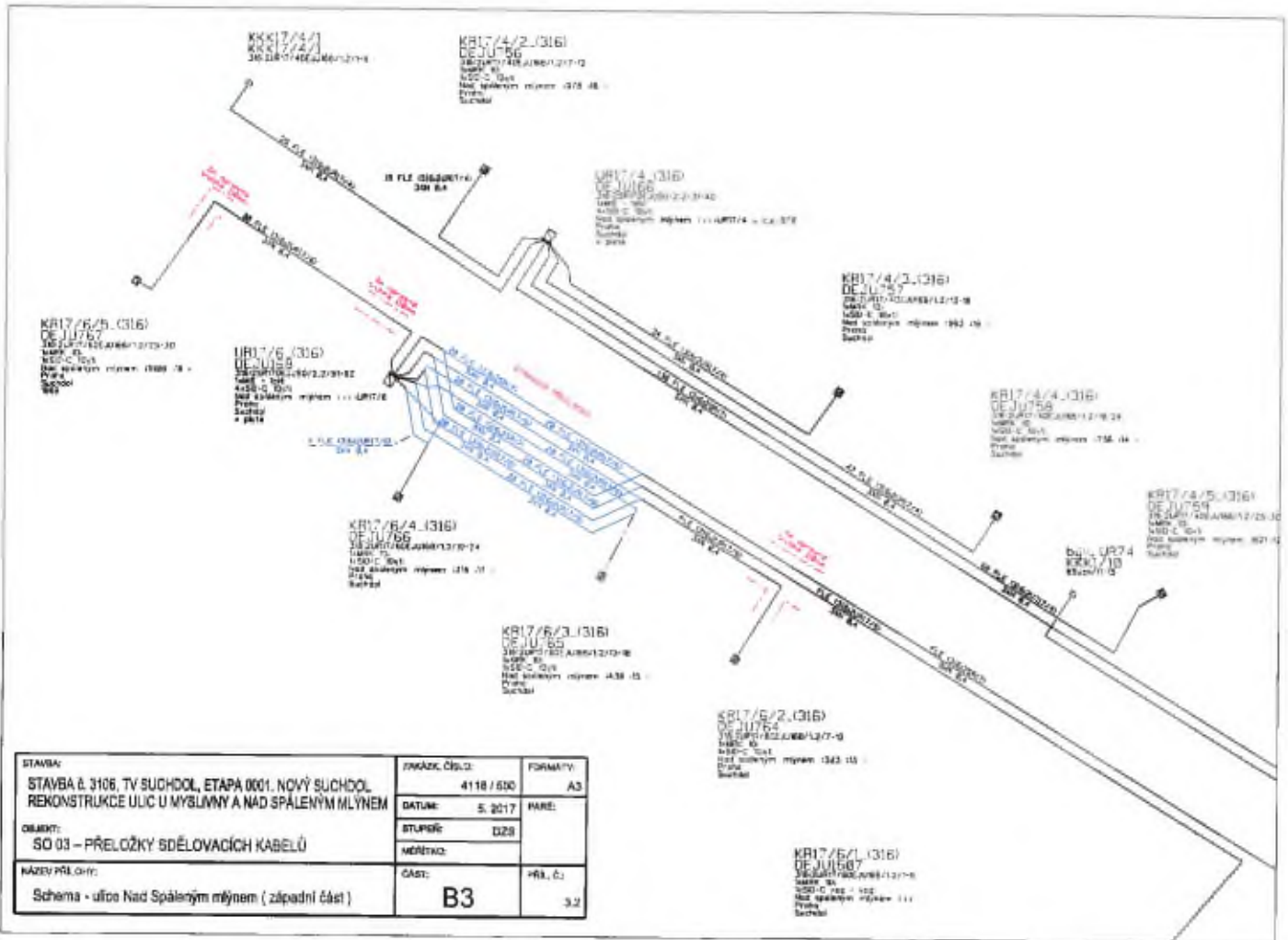


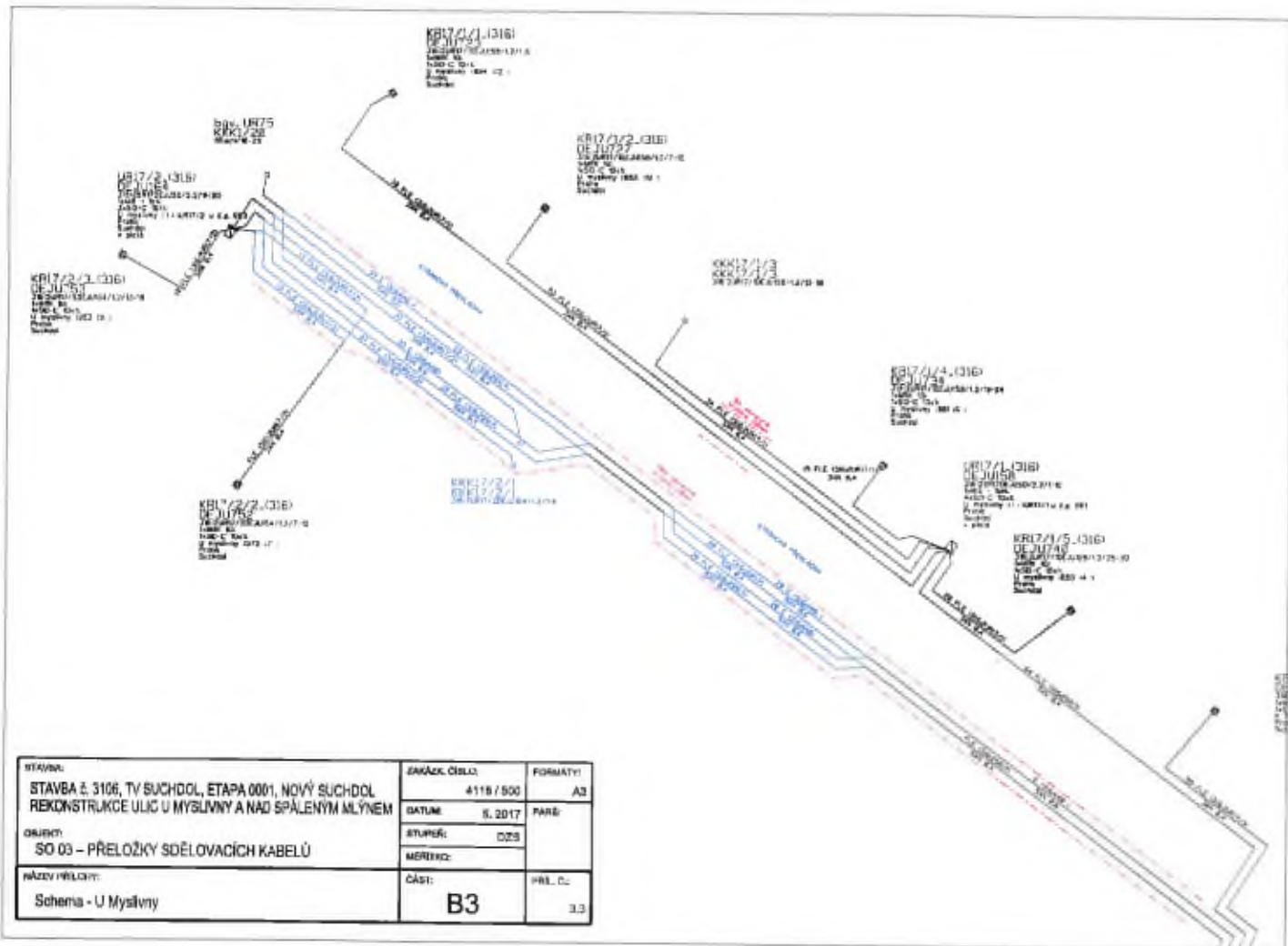
PPD - Propočet projektové dokumentace

Ceník: VP-Morava 2018 -
VEG - STAND. -
2020.07
Položková databáze: 2020.07

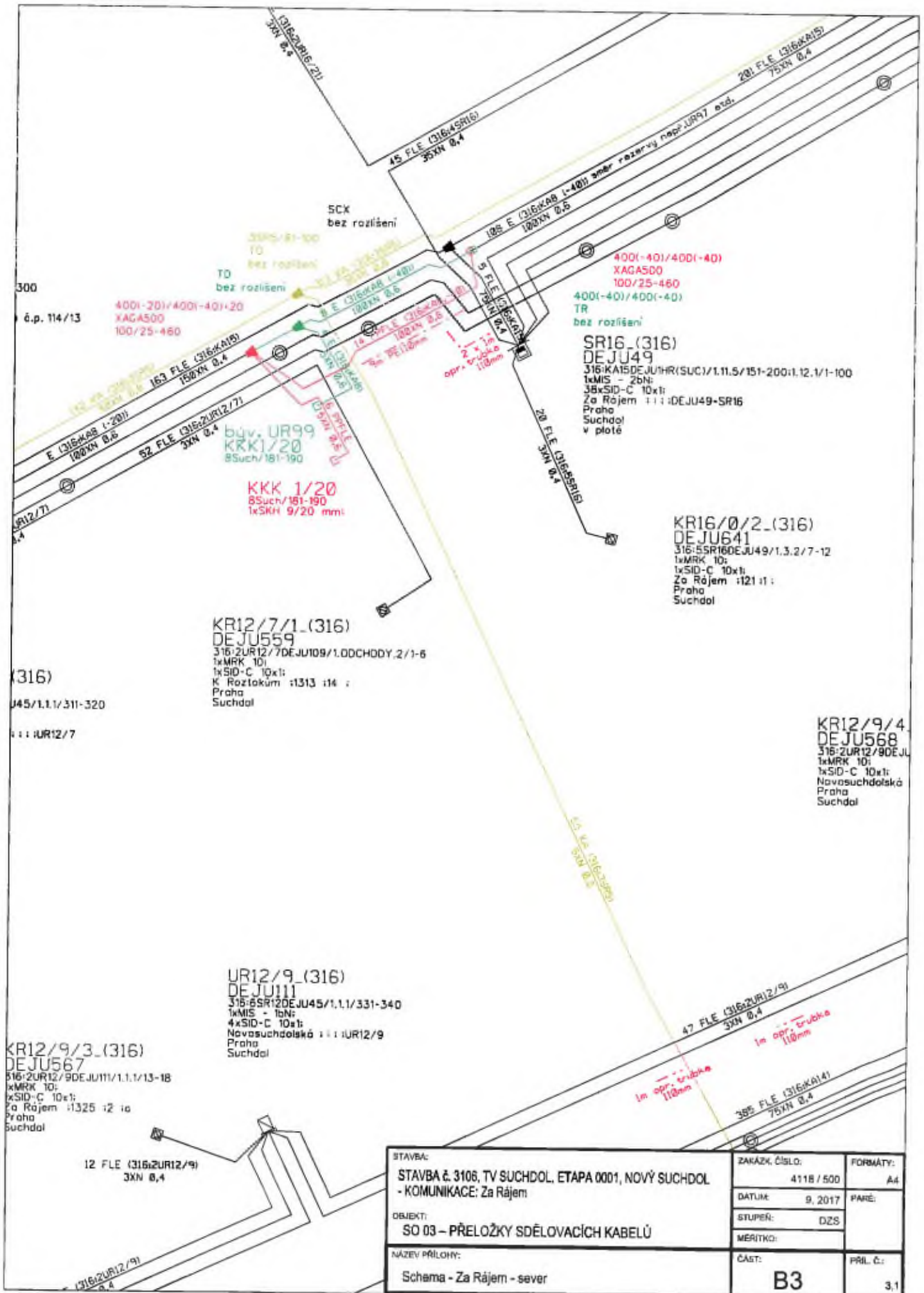
Název stavby: **VPI P6 Suchdol Za Rájem, Nad Spál. MI- U Myslívny**
Číslo SPP prvku:
Zhotovitel PD: CETIN a.s.

Rekapitulace nákladů:	Za Rájem	Nad Spál. MI- U Myslívny	Celkem
PŘÍPRAVA	27 317,06 Kč	32 637,90 Kč	59 954,96 Kč
ZEMNÍ PRÁCE	95 072,31 Kč	183 915,34 Kč	278 987,65 Kč
MONTÁŽ	37 256,16 Kč	32 781,82 Kč	70 037,98 Kč
GEODETICKÉ PRÁCE PŘÍPRAVA	5 564,78 Kč	6 885,35 Kč	12 450,13 Kč
GEODETICKÉ PRÁCE REALIZACE	8 625,42 Kč	6 682,41 Kč	15 307,83 Kč
VĚCNÁ BŘEMENA PŘÍPRAVA	2 086,80 Kč	0,00 Kč	2 086,80 Kč
VĚCNÁ BŘEMENA REALIZACE	5 888,59 Kč	0,00 Kč	5 888,59 Kč
PROVOZNÍ PRÁCE	14 132,16 Kč	12 856,34 Kč	26 988,50 Kč
MATERIÁL DOD. CETIN	0,00 Kč	0,00 Kč	0,00 Kč
MATERIÁL VYŘAZENÝ	0,00 Kč	0,00 Kč	0,00 Kč
MATERIÁL ZHOTOVITELE - Vykazov	42 635,21 Kč	33 860,73 Kč	76 495,94 Kč
MATERIÁL ZHOTOVITELE - Nevyka	0,00 Kč	0,00 Kč	0,00 Kč
POPLATKY	0,00 Kč	0,00 Kč	0,00 Kč
Celkové náklady:	238 578,49 Kč	309 619,89 Kč	548 198,38 Kč
STAVEBNÍ ČINNOST	197 721,26 Kč	270 096,64 Kč	467 817,90 Kč
NESTAVEBNÍ ČINNOST	40 857,23 Kč	39 523,25 Kč	80 380,48 Kč
PŘÍPRAVA	27 317,06 Kč	32 637,90 Kč	
GEODETICKÉ PRÁCE PŘÍPRAVA	5 564,78 Kč	6 885,35 Kč	
VĚCNÁ BŘEMENA PŘÍPRAVA	2 086,80 Kč	0,00 Kč	
Příprava celkem	34 968,64 Kč	39 523,25 Kč	74 491,89 Kč





STAVBA: STAVBA č. 3106, TV SUCHDOL, ETAPA 0001, NOVÝ SUCHDOL REKONSTRUKCE ULIC U MYSLIVNY A NAD SPÁLENÝM MLÝNEM	ZAKÁČK. ČÍSLO:	4118 / 500	FORMÁT:	A3
	DATAUM:	6. 2017	FAZE:	
GRUPA: SO 03 – PŘELOŽKY SDĚLOVACÍCH KABELŮ	STUPEŇ:	025		
	MĚŘENO:			
NÁZEV PŘELOHY: Schema - U Myslivny	ČÁST:	B3	PŘÍL. Č.	3.3



STAVBA:	ZAKÁZK. ČÍSLO:	FORMÁT:
STAVBA č. 3106, TV SUCHDOL, ETAPA 0001, NOVÝ SUCHDOL - KOMUNIKACE: Za Rájem	4118 / 500	A4
OBJEKT:	DATUM:	PARE:
SO 03 – PŘELOŽKY SDĚLOVACÍCH KABELŮ	9. 2017	
NÁZEV PŘÍLOHY:	STUPEŇ:	MĚŘITKO:
Schema - Za Rájem - sever	DZS	
	ČÁST:	PŘÍL. Č.:
	B3	3.1

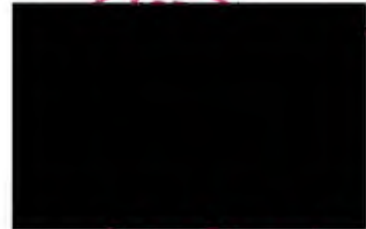


HLAVNÍ MĚSTO PRAHA
MAGISTRÁT HLAVNÍHO MĚSTA PRAHY
ODBOR ÚZEMNÍHO ROZHODOVÁNÍ

Toto rozhodnutí nabylo podle

§ 52 odst. 1 zák. č. 71/1967 Sb. právní moc dnem: 28.6.01

DOŠLO DNE: 20.05.2001
21.21/2001 (49)



V Praze: 25. V. 2001

Č.j.: MHMP/120754/01/OUR/DI/Š
Vyřizuje:
Telefon:

ROZHODNUTÍ O UMÍSTĚNÍ STAVBY A POVOLENÍ VÝJIMKY ZE STAVEBNÍ UZÁVĚRY

Navrhovatel Hlavní město Praha, Mariánské nám. 2, Praha 1, zastoupený spol. Vestra, U Vodárny 4, Praha 3 IČO : 15295192, podal dne 24.1.2001 návrh na vydání rozhodnutí o umístění stavby pod názvem

„TV Suchdol - oprava komunikací, etapa 0001 - Nový Suchdol, Praha 6“
a o udělení výjimky ze stavební uzáveřry pro nadřazenou komunikační síť.

Magistrát hl.m. Prahy - odbor územního rozhodování, příslušný podle § 117 odst.1 písm. c) zák. č. 50/1976 Sb., o územním plánování a stavebním řádu (stavební zákon), ve znění změn a doplňků a zák. č.131/2000 Sb., o hl.m. Praze, posoudil návrh podle § 37 a 38 stav. zák. a na základě tohoto posouzení vydává podle § 39 stav. zák. a § 4 vyhl. č. 132/1998 Sb., kterou se provádějí některá ustanovení stavebního zákona, toto

rozhodnutí:

Na pozemcích k.ú. **Suchdol** v Praze 6 se umísťuje stavba **rozšíření resp. prodloužení komunikací** při ulicích Otšovické, Ryznerově a U Roztockého háje, **inženýrských sítí (sdělovacích a silnoproudých kabelů)** v ulicích Novosuchdolské, Staročeské, Armádní, Havraní, K Drsnici, Za Rájem, Ke Kolonii, Nad Doliky, Stržné, Nad Spáleným mlýnem, U Myslivny, Keltů, K Háji a **tlakové kanalizace** v ulicích U Roztockého háje a Nad Mohylou, jak je zakresleno v ověřené dokumentaci (situační výkres na podkladu katastrální mapy s vyznačením území dotčeného stavbou v měřítku 1:1000 - 1 ks), kterou v souladu s ustanovením § 4 odst. 3 vyhlášky č. 132/1998 Sb. obdrží navrhovatel a příslušný úřad městské části, jehož územního obvodu se umístění stavby týká, po nabytí právní moci územního rozhodnutí.

Současně se podle § 41, odst. 3 stav. zák. v souladu s podmínkou č. 5 povoluje výjimka z rozhodnutí MHMP - OUR o stavební uzáveřry pro nadřazenou komunikační síť hl. m. Prahy č.j. 123033/97 ze dne 23.4.1997 pro část trasy liniové stavby na jižním konci ul. Nad Mohylou a U Roztockého háje a v ulicích Otšovické, Novosuchdolské, Staročeské, Havraní a Armádní.

Pro umístění a projektovou přípravu stavby se stanovují tyto podmínky:

1) Stavba bude sestávat z :

- komunikací
- ochrany a přeložek stávajících inženýrských sítí
- tlakové kanalizace
- terénních úprav.

2) Stávající místní komunikace ul. U Roztockého háje bude od křižovatky s ul. Keltů v délce cca 210 m rozšířena takto : vozovka šířky 5,5 m s jednostranným chodníkem při východní straně šířky 1,5 m. Komunikace ul. Otvovické bude v délce cca 30 m rozšířena o cca 1,5 m, kde bude navazovat na stávající polní cestu. Komunikace ul. Rýznerovy bude v délce cca 10 m rozšířena o cca 1,5 m a ukončena obratištěm. Šířkové i výškové řešení komunikací bude plynule navazovat na stavební úpravy komunikací v oblasti.

3) V rámci stavby budou realizovány nové tlakové splaškové kanalizační řady :

Kanalizační řad A 6.1.2. - PE DN 50, délky cca 220 m bude veden ul. Nad Mohylou, od jejího jižního konce před objekt č. popisné 1094 (č.parc. 903/1 k.ú. Suchdol), kde bude vyústěn do stávající koncové šachty stoky A.6.1.2. DN 300.

Kanalizační řad A.6.1. - PE DN 50, délky cca 119 m, bude veden ulicí U Roztockého háje, od jejího jižního zalomení, před objekt č.popisné 896 (č.parc. 2283/1 k.ú. Suchdol), kde bude vyústěn do stávající koncové šachty stoky A.6.1. DN 300.

4) V ulicích Otvovické, Rýznerově, U Roztockého háje, Novosuchdolské, Staročeské, Armádní, Havrani, K Drsnici, Za Rájem, Ke Kolonii, Nad Dolíky, Stržné, Nad Spáleným mlýnem, U Myslivny, Keltů, K Háji a Nad Mohylou budou provedeny přeložky sdělovacích kabelů a kabelů NN, které umožní následné stavební úpravy komunikací.

5) Stavební úpravy komunikací stávajících ulic Novosuchdolské, Staročeské, Armádní, Havrani, K Drsnici, Za Rájem, Ke Kolonii, Nad Dolíky, Stržné, Nad Spáleným mlýnem, U Myslivny, Keltů, K Háji, U Roztockého háje a Nad Mohylou budou předmětem samostatného stavebního řízení.

6) Část trasy inženýrských sítí na jižním konci ul. Nad Mohylou a U Roztockého háje v prostoru stavební uzávěry bude povolena jako stavba dočasná, do 31.6.2002.

7) Projekt organizace výstavby bude zpracován tak, aby po dobu výstavby byla zajištěna dopravní obsluha přilehlých objektů a přístup pěších.

8) Před vydáním stavebního povolení předloží investor MHMP OÚR k posouzení podrobnější podklady podle § 39 stavebního zákona - stavební povolení na stavební úpravy komunikací stávajících ulic Novosuchdolské, Staročeské, Armádní, Havrani, K Drsnici, Za Rájem, Ke Kolonii, Nad Dolíky, Stržné, Nad Spáleným mlýnem, U Myslivny, Keltů, K Háji, U Roztockého háje a Nad Mohylou .

Odůvodnění :

Hlavní město Praha, Mariánské nám. 2, Praha 1, zastoupené spol. Vestra, U Vodárny 4, Praha 3, podalo návrh na vydání územního rozhodnutí o umístění stavby uvedené ve výrokové části a žádost o povolení výjimky ze stavební uzávěry pro nadřazenou komunikační síť.

Protože návrh nebyl úplný, byl navrhovatel vyzván k jeho doplnění a územní řízení bylo dne 31.1.2001 podle § 29 odst. 1 zák. č. 71/1967 Sb., o správním řízení (správní řád), přerušeno. Po doplnění návrhu, k němuž došlo dne 6.4.2001, bylo v řízení pokračováno.

Stručná charakteristika stavby:
Inženýrské sítě a rozšíření komunikací.

Projektant: Ing. Jan Socha, autorizovaný inženýr v oboru dopravní stavby, ČKAIT - 0000185 a Ing. Aleš Voženilek, autorizovaný inženýr v oboru vodohospodářské stavby, ČKAIT - 0004997.

Navrhované umístění je v souladu s územním plánem sídelního útvaru hlavního města Prahy, schváleným usnesením Zastupitelstva hl.m. Prahy č. 10/05 ze dne 9.9.1999 a vyhláškou č. 32/1999 Sb. hl.m. Prahy, o závazné části územního plánu hlavního města Prahy, neboť plocha, na kterou se stavba umísťuje je určena pro funkční využití čistě obytné, kde jsou místní komunikace, liniová vedení a zařízení TV doplňkovým funkčním využitím.

Umístění stavby vyhovuje obecným technickým požadavkům na výstavbu v hl.m.Praze stanoveným vyhláškou č. 26/1999 Sb. hl.m. Prahy.

Pro řešení týkající se umístění stavby ve stavební uzávěře pro nadřazenou komunikační síť hl. m. Prahy se podle § 41 odst. 3 stav. zák. povoluje výjimka z rozhodnutí MHMP OUR č.j. 123033/97 ze dne 23.4.1997 pro část trasy inženýrských sítí na jižním konci ul. Nad Mohylou a U Roztockého háje a v ulicích Otšovické, Novosuchdolské, Staročeské, Havraní a Armádní.

V úseku stavby na jižním konci ul. Nad Mohylou a U Roztockého háje může být stavba v přímé fyzické kolizi s předpokládanou trasou komunikace silničního okruhu kolem Prahy v úseku Ruzyně - Březiněves (stavba č. 518), a proto se výjimka povoluje za podmínky, že stavba bude v uvedeném úseku dočasná do 31.6.2002. Pokud v této době nebude zahájena příprava stavby předmětné komunikace, může stavební úřad příslušný k vydání stavebního povolení po dohodě s investorem stavby komunikace Ředitelstvím silnic a dálnic ČR dobu trvání stavby přiměřeně prodloužit. K udělení výjimky navrhovatel předložil kladné stanovisko Magistrátu hl.m.Prahy - odboru městského investora (jako navrhovatele stavební uzávěry) a Ředitelství silnic a dálnic ČR (jako investora stavby), kteří souhlasí s udělením výjimky za dodržení podmínek, které byly promítnuty do podmínek tohoto rozhodnutí.

Souhlas s odnětím pozemků č. parc. 2282/1, 2282/4, 941/4 k.ú. Suchdol ze ZPF vydal Úřad MČ Praha 6 dne 16.3.2001 pod č.j. OPP/235/374/01.

Podle sdělení Katastrálního úřadu Praha - město nejsou ostatní pozemky součástí ZPF.

Návrh byl doložen následujícími doklady:

Vyjádření hygienika - MěH pro Prahu 6 č.j. H/203/3541/2000/Li/Leb. ze dne 6.11.2000 a č.j. H-203/2879/2000/Dr.Li/Ha ze dne 6.9.2000

Vyjádření vodohospodářského orgánu - odb. výstavby MHMP č.j. MHMP - 73901/2000/VYS/Šv ze dne 30.10.2000 a č.j. MHMP - 60620/2000/VYS/Bu ze dne 20.4.2001

Vyjádření orgánu dopravy - odb. dopravy MHMP č.j. MHMP-17489/2001/DOP-04/Pe ze dne 29.1.2001

Vyjádření orgánu památkové péče - OPP MHMP č.j. MHMP 74 158/2000 ze dne 1.12.2000 a č.j. MHMP 60 704/2000 ze dne 5.10.2000

Vyjádření orgánu posuzujícího vliv na životní prostředí - OŽP MHMP č.j. MHMP - 073951/OŽP/VI/2000 ze dne 2.11.2000 a č.j. MHMP - 060632/OŽP/VI/2000 ze dne 4.9.2000

Vyjádření orgánu odpadového hospodářství - OŽP MHMP č.j. MHMP - 073951/OŽP/VI/2000 ze dne 2.11.2000

Vyjádření orgánu ochrany přírody - OŽP MHMP č.j. MHMP - 073951/OŽP/VI/2000 ze dne 2.11.2000

Rozhodnutí MHMP - OŽP k dotčení pozemků do vzdálenosti 50 m od okraje lesa č.j. MHMP - 81133/00/OŽP/IV-1054/R-10/01/Bla ze dne 10.1.2001.

Souhlas OÚ Praha - západ, referátu životního prostředí se stavbou do 50 m od okraje lesa č.j. Zem221/2885/00Ra ze dne 11.10.2000

Rozhodnutí MHMP - OŽP se souhlasem k umístění stavby do ochranného pásma přírodních rezervací Údolí Únětického potoka a Tiché údolí - Roztocký háj č.j. MHMP - 64346/OŽP/V-1113/R-391/00/Blh ze dne 23.10.2000 a č.j. MHMP - 81134/00/OŽP/V-1407/00/R-9/01/Pra ze dne 11.1.2001.

Vyjádření odboru správy majetku MHMP č.j. OSM/83331/VP/3636/00 ze dne 18.12.2000

Vyjádření orgánu CO - odboru krizového řízení MHMP č.j. MHMP-73917/2000 ze dne 27.11.2000

Vyjádření orgánu ochrany ovzduší - Úřad MČ Praha Suchdol č.j. 1102/4230/00 ze dne 2.11.2000

Vyjádření orgánu požárního dozoru - Hasičského záchr. sboru HMP č.j. PO-22136/3955/00-OPST ze dne 30.10.2000 a č.j. PO-17338/3075/00-OPST ze dne 29.8.2000

Vyjádření orgánu vojenské správy - VUSS Praha č.j. 6/P6-179/00-ÚP-7103 ze dne 8.11.2000

Vyjádření Úřadu MČ Praha 6 č.j. OPP/842/4330/00-Zaj ze dne 10.11.2000

Vyjádření TSK č.j.2415/00/220/Su ze dne 10.11.2000

Vyjádření DP hl.m.Prahy č.j. 90113/40 Mo 748/1438 ze dne 30.10.2000

Vyjádření policie ČR č.j. PSP- 1283/DI-4-2000 ze dne 3.11.2000

Návrh byl dále doložen stanovisky těchto správců inženýrských sítí :

Pražská vodohospodářská společnost a.s., č.j. 6969/00/06/Ři/Pa ze dne 19.12.2000 a č.j. 6800/00/06/Še ze dne 3.1.2001

Pražské vodovody a kanalizace a.s.,- závod Rozvod vody č.j. PVK 19484/6328RV/00 ze dne 15.11.2000 a č.j. PVK 16655/5315RV/00 ze dne 3.10.2000

- závod Stoková síť č.j.19485/00/T/2019 ze dne

11.11.2000

Povodí Vltavy jako správce toku , č.j.260/263/7663/2552/00 ze dne 30.10.2000

Pražská plynárenská a.s. č.j. 221F Bu/OMA/00 ze dne 27.11.2000 a č.j. 2280/Mi/ORP/2000 ze dne 24.8.2000

Pražská energetika a.s. č.j. Kre58-00 ze dne 2.11.2000 a č.j. Kre50-00 ze dne 28.8.2000

Eltodo - Citelum, s.r.o, č.j. (razítko na situaci) ze dne 22.1.2001

MERO ČR a.s., č.j. 2000/11/182-1 ze dne 24.11.2000

Sloane Park a.s., č.j. 332/2000 ze dne 8.12.2000

Vyjádření orgánů spojů :

Český Telecom, a.s. - OS OS/Dv 30339/6/2000 ze dne 23.11.2000 a (razítko na situaci) ze dne 10.10.2000 a č.j. OS/Sk/25057/6/2000 ze dne 6.9.2000

- PT (razítko na situaci) ze dne 3.10.2000

Dattel, a.s., č.j. (razítko na situaci) ze dne 5.10.2000

Pragonet, a.s., č.j. (razítko na situaci) ze dne 29.8.2000

Ministerstvo vnitra ČR - správa kabelů č.j. (razítko na situaci) ze dne 6.9.2000

STE č.j. (razítko na situaci) ze dne 3.10.2000

Dattelkabel, a.s., č.j. (razítko na situaci) ze dne 5.10.2000

UPC ČR, a.s., bez č.j. ze dne 23.10.2000

Souhlas vlastníků pozemků podle § 38 stav. zák. vydala MČ Suchdol pod č.j. 1102/4230/00 dne 3.11.2000.

Protože územní řízení se týkalo umístění liniové stavby, bylo podle § 36 odst. 4 stav. zák. oznámeno zahájení územního řízení jeho účastníkům veřejnou vyhláškou. Současně byla určena lhůta pro uplatnění námitek účastníků do doby konání ústního jednání, tj. do 17.5.2001 s upozorněním, že k později podaným námitkám nebude přihlédnuto.

Oznámení o zahájení územního řízení bylo zveřejněno na úřední desce
MHMP OÚR od 11.4.2001 do 27.4.2001
MČ Praha Suchdol od 11.4.2001 do 27.4.2001

Dotčené orgány státní správy byly o zahájení územního řízení a konání ústního jednání informovány dne 10.4.2001.

Ve stanovené lhůtě nesdělily dotčené orgány státní správy k návrhu žádné stanovisko.

Ve stanovené lhůtě neuplatnili účastníci řízení k návrhu žádné připomínky ani námítky.

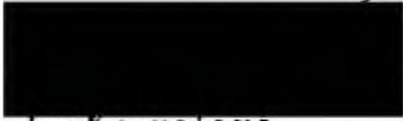
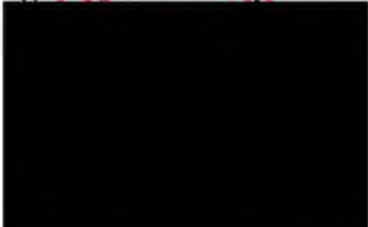
S přihlédnutím k výsledkům územního řízení Magistrát hl.m. Prahy - odbor územního rozhodování rozhodl, jak je uvedeno ve výrokové části.

Před vydáním stavebního povolení na umístěnou stavbu nebo její část, pro kterou je k vydání stavebního povolení příslušný speciální stavební úřad, musí odbor územního rozhodování Magistrátu hl.m. Prahy v souladu s § 120 odst. 2 stavebního zákona ověřit dodržení podmínek tohoto územního rozhodnutí.

Toto rozhodnutí platí ve smyslu § 40 odst. 1 stav. zák. dva roky ode dne, kdy nabylo právní moci, nepozbývá však platnosti, pokud bylo v této lhůtě požádáno o stavební povolení.

Poučení o odvolání:

Proti tomuto rozhodnutí může účastník řízení podat odvolání do 15 dnů ode dne doručení k Ministerstvu pro místní rozvoj, podáním u Magistrátu hl.m. Prahy - odboru územního rozhodování, Pařížská 26, Praha 1.


Ing. Jana Kejvalová
ředitelka odboru územního rozhodování
Magistrátu hl. m. Prahy


Rozdělovník:

A. Navrhovatel (na doručenkou):

- 1) Vestra, spol. s r.o., U Vodárny 4, Praha 3

B. Účastníci řízení - informace veřejnou vyhláškou (na doručenkou):

- 2) MČ Praha - Suchdol - **úřední deska**

se žádostí o informování účastníků řízení zveřejněním na úřední desce po dobu 15 dnů a podání zprávy o zveřejnění

C. Dotčené orgány státní správy (doporučeně):

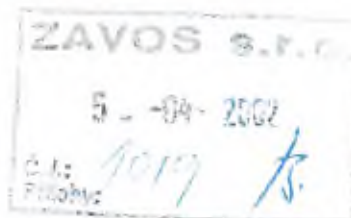
- 3) MHMP - DOP

D. Ostatní:

- 4) TSK hl.m. Prahy, Štefánikova 23, Praha 5

E. MHMP :

- 5) PPD
- 6) OMI
- 7) OUR - evidence rozhodnutí
- 8) - SZ
- 9) - MI
- 10) - DI, Ing. Štětina
- 11) - úřední deska
- 12) - spisovna + spis vč. dokumentace



HLAVNÍ MĚSTO PRAHA
MAGISTRÁT HLAVNÍHO MĚSTA PRAHY
ODBOR ÚZEMNÍHO ROZHODOVÁNÍ

Toto rozhodnutí nabylo podle

§ 52 odst. 1 zák. č. 71/1967 Sb. právní moc dnem: 23. 4. 2002 J.S.

Č.j.: MHMP /122466/02/OUR/DI/Š

V Praze - 4. IV. 2002

Vyřizuje:

Telefon:

ZMĚNA ROZHODNUTÍ

O UMÍSTĚNÍ STAVBY A POVOLENÍ VYJIMKY ZE STAVEBNÍ UZÁVĚRY

Navrhovatel Hlavní město Praha, Mariánské nám. 2, Praha 1, zastoupený spol. ZAVOS, s.r.o., Hybernská 13, Praha 1, IČO : 60203013 podal dne 7.3.2002 návrh na vydání změny rozhodnutí o umístění stavby (změny termínu dočasnosti části stavby) pod názvem

„TV Suchdol - oprava komunikací, etapa 0001 - Nový Suchdol, Praha 6“

a povolení výjimky ze stavební uzávěry,

vydaného dne 25.5.2001 pod č.j. MHMP /120754/01/OUR/DI/Š. Toto rozhodnutí nabylo právní moci dne 28.6.2001.

Magistrát hl.m. Prahy - odbor územního rozhodování, příslušný podle § 117 odst.1 písm. c) zák. č. 50/1976 Sb., o územním plánování a stavebním řádu (stavební zákon), ve znění změn a doplňků, a zák. č.131/2000 Sb., o hl.m. Praze, ve znění změn a doplňků, posoudil návrh podle § 37 stav. zák. a na základě tohoto posouzení nahrazuje podle § 41 stav. zák. citované rozhodnutí tímto novým

rozhodnutím:

Na pozemcích k.ú. Suchdol v Praze 6 se umísťuje stavba **rozšíření resp. prodloužení komunikací** při ulicích Otšovické, Rýznerově a U Roztockého háje, **inženýrských sítí (sdělovacích a silnoproudých kabelů)** v ulicích Novosuchdolské, Staročeské, Armádní, Havrani, K Drsnici, Za Rájem, Ke Kolonii, Nad Dolíky, Stržné, Nad Spáleným mlýnem, U Myslivny, Keltů, K Háji a **tlakové kanalizace v ulicích U Roztockého háje a Nad Mohylou**, jak je zakresleno v ověřené dokumentaci (situační výkres na podkladu katastrální mapy s vyznačením území dotčeného stavbou v měřítku 1:1000 - 1 ks), kterou v souladu s ustanovením § 4 odst. 3 vyhlášky č. 132/1998 Sb. obdrží navrhovatel a příslušný úřad městské části, jehož územního obvodu se umístění stavby týká, po nabytí právní moci územního rozhodnutí.

Současně se podle § 41, odst. 3 stav. zák. v souladu s podmínkou č. 5 povoluje výjimka z rozhodnutí MHMP - OUR o stavební uzávěře pro nadřazenou komunikační síť hl. m. Prahy č.j. 123033/97 ze dne 23.4.1997 pro část trasy liniové stavby na jižním konci ul. Nad Mohylou a U Roztockého háje a v ulicích Otšovické, Novosuchdolské, Staročeské, Havrani a Armádní.

Podmínka č. 6) uvedeného rozhodnutí se mění a zní takto :

Část trasy inženýrských sítí na jižním konci ul. Nad Mohylou a U Roztockého háje v prostoru stavební uzávěry bude povolena jako stavba dočasná, do **31.12.2004**.

V ostatním rozhodnutí o umístění stavby pod názvem „**TV Suchdol - oprava komunikací, etapa 0001 - Nový Suchdol, Praha 6**“ a o udělení výjimky ze stavební uzávěry, vydané dne 25.5.2001 pod č.j. MHMP /120754/01/OUR/DI/Š, zůstává beze změny.

Odůvodnění :

Navrhovatel Hlavní město Praha, Mariánské nám. 2, Praha 1, zastoupený spol. ZAVOS, s.r.o., Hyberská 13, Praha 1 podal návrh na vydání změny územního rozhodnutí o umístění stavby uvedené ve výrokové části.

Změna spočívá v prodloužení doby dočasnosti stavby v úseku stavby na jižním konci ul. Nad Mohylou a U Roztockého háje, kde může být stavba v přímé fyzické kolizi s předpokládanou trasou komunikace silničního okruhu kolem Prahy v úseku Ruzyně - Březiněves (stavba č. 518), a proto se výjimka povoluje za podmínky, že stavba bude v uvedeném úseku dočasná do 31.12.2004. Pokud v této době nebude zahájena příprava stavby předmětné komunikace, může stavební úřad příslušný k vydání stavebního povolení po dohodě s investorem stavby komunikace Ředitelstvím silnic a dálnic ČR dobu trvání stavby přiměřeně prodloužit.

K udělení změny termínu dočasnosti stavby navrhovatel předložil kladné stanovisko Ředitelství silnic a dálnic ČR (jako investora stavby), č.j. 18709/01-327 ze dne 31.10.2001.

Návrh na změnu rozhodnutí byl s účastníky řízení a dotčenými orgány státní správy projednán v rozsahu navrhované změny.

Zahájení územního řízení bylo dne 11.3.2002 oznámeno všem dotčeným orgánům státní správy a všem známým účastníkům a bylo nařízeno ústní jednání na den 28.3.2002. Současně byli účastníci upozorněni, že své námítky a připomínky mohou uplatnit nejpozději při ústním jednání, jinak k nim nebude přihlédnuto.

Ve stanovené lhůtě nesdělily dotčené orgány státní správy k návrhu žádné stanovisko.

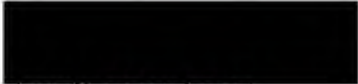
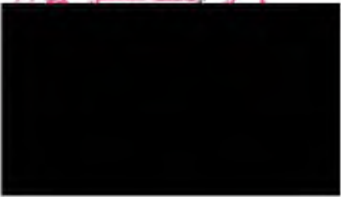
Ve stanovené lhůtě neuplatnili účastníci řízení k návrhu žádné připomínky ani námítky.

S přihlédnutím k výsledkům územního řízení Magistrát hl.m. Prahy - odbor územního rozhodování rozhodl, jak je uvedeno ve výrokové části.

Toto rozhodnutí platí ve smyslu § 40 odst. 1 stav. zák. dva roky ode dne, kdy nabylo právní moci, nepozbývá však platnosti, pokud bylo v této lhůtě požádáno o stavební povolení.

Poučení o odvolání:

Proti tomuto rozhodnutí může účastník řízení podat odvolání do 15 dnů ode dne doručení k Ministerstvu pro místní rozvoj, podáním u Magistrátu hl.m. Prahy - odboru územního rozhodování, Pařížská 26, Praha 1.


 Ing. Jana Kejvalová
 ředitelka odboru územního rozhodování
 Magistrátu hl. m. Prahy


Rozdělovník:**A. Navrhovatel (doporučeně do vlastních rukou):**

- 1) ZAVOS, s.r.o., Hybernská 13, Praha 1


B. Účastníci řízení (doporučeně do vlastních rukou) :

- 2) Hl.m. Praha - MHMP SURM, Hradčanské nám. 8, Praha 1
- 3) MČ Praha Suchbát
- 4) MHMP - OMI

C. Ostatní:

- 5) Stavební úřad MČ Praha 6
- 6) Ředitelství silnic a dálnic, Na Pankráci 56, Praha 4

D. MHMP :

- 7) OUR - DI 
- 8) - evidence rozhodnutí
- 9) - spisovna + spis (přiložit k č.j. 120754/01)