

Na faktuře uvádějte vždy číslo objednávky: **O/2120/2020/OSR**

OBJEDNATEL

statutární město Ostrava

Prokešovo náměstí 1803/8

72930 Ostrava-Moravská Ostrava

IČ: 00845451

DIČ: CZ00845451 (plátce DPH)

DODAVATEL

Obchodní firma : ATELIER 38 s.r.o.

Sídlo : Porážková 1424/20

70200 Ostrava

IČ : 25858343

DIČ: CZ25858343

PŘÍJEMCE (zasílací adresa):

městský obvod Ostrava-Jih

Horní 791/3

70030 Ostrava-Hrabůvka

Bank. spojení: Komerční banka, a. s.

Číslo účtu : 1520761/0100

Objednáváme u Vás :

zpracování a projednání urbanistické koncepce Regenerace sídliště Zábřeh dle specifikace uvedené v příloze objednávky. Dokumentace bude zpracována ve 4 vyhotoveních v tiskové podobě a 1x v elektronické podobě na CD.

Fakturu nám zašlete včetně příloh (dodací list). Datum splatnosti faktury je stanoveno nejdříve na patnáctý den od data doručení včetně (razítko podatelny).

Dattem splatnosti faktury se rozumí den odepsání příslušné částky z bankovního účtu.

Pro akceptaci objednávky zašlete písemný souhlas na emailovou adresu vyřizujícího referenta uvedeného níže do 10 dnů ode dne doručení objednávky. V případě, že dodavatel takto neučiní, objednávka zaniká. Dodavatelé vzniká závazek poskytnout plnění dle objednávky po uveřejnění objednávky v registru smluv. Uveřejnění objednávky v registru smluv objednatel dodavatelé písemně (email) oznámí.

Pokud se stane zhotovitel nespolehlivým plátcem daně dle § 106a zákona o DPH, je objednatel oprávněn uhradit zhotoviteli za zdanitelné plnění částku bez DPH a úhradu samotné DPH provést přímo na příslušný účet daného finančního úřadu dle § 109a zákona o DPH. Zaplacením částky ve výši daně na účet správce daně zhotovitele a zaplacením ceny bez DPH zhotoviteli je splněn závazek objednatele uhradit sjednanou cenu.

Lhůta plnění : 31.10.2020

Cena vč. DPH : 179 080,00 Kč

Vyřizuje / tel. / email : Jirsa Roman Ing., +420 599 430 356, roman.jirsa@ovajih.cz

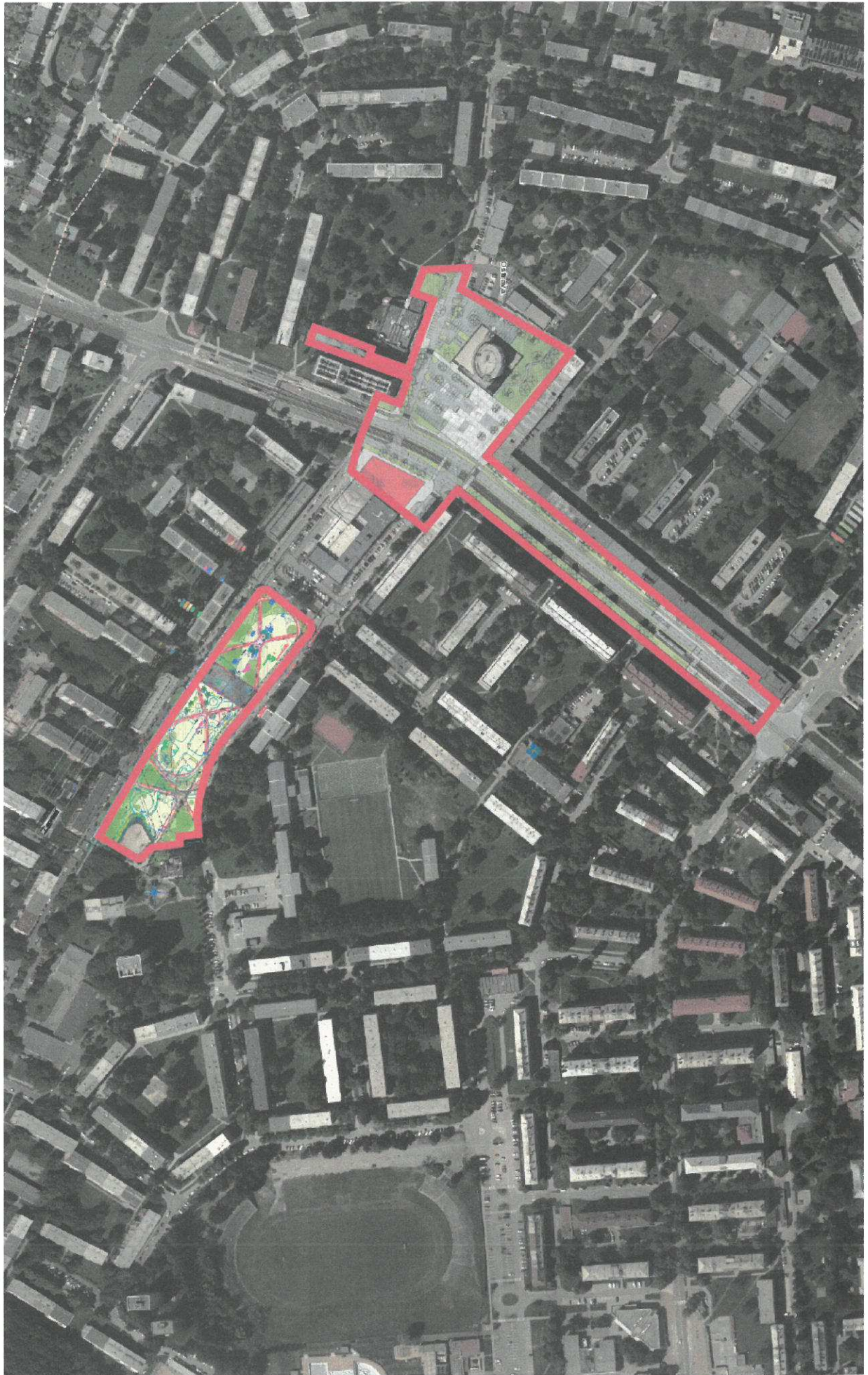
V Ostravě dne:

Ing. Daniel Adamčík, vedoucí odboru strategického rozvoje

(oprávněná osoba)

- 1) Luna
- 2) Zeleň za Lunou
- 3) Kostel – předprostor
- 4) Kotva – předprostor
- 5) Kotva – zastávky + křižovatka (Výš-Čuj)
- 6) Křižovatka Výš-Pav
- 7) Hřiště Kosmonautů
- 8) Krytý bazén
- 9) Tržnice SNP





390/2017 Sb.

NAŘÍZENÍ VLÁDY

ze dne 6. listopadu 2017

o použití peněžních prostředků Státního fondu rozvoje bydlení na regeneraci veřejných prostranství na sídlištích

Vláda nařizuje podle [§ 9 zákona č. 211/2000 Sb.](#), o Státním fondu rozvoje bydlení a o změně zákona č. [171/1991 Sb.](#), o působnosti orgánů České republiky ve věcech převodů majetku státu na jiné osoby a o Fondu národního majetku České republiky, ve znění pozdějších předpisů, ve znění zákona č. [61/2005 Sb.](#):

§ 1

Předmět úpravy

Toto nařízení upravuje podmínky poskytnutí prostředků ze Státního fondu rozvoje bydlení (dále jen "Fond") formou dotace nebo úvěru na regeneraci veřejných prostranství na sídlištích.

§ 2

Vymezení pojmů

Pro účely tohoto nařízení se rozumí

a) sídlištěm ucelená část území obce zastavěná bytovými domy jako stavbami pro bydlení, ve kterých více než polovina podlahové plochy odpovídá požadavkům na trvalé bydlení a je k tomuto účelu určena, vystavěnými nepanelovými technologiemi v období let 1945 až 1990 nebo vystavěnými panelovými technologiemi do roku 2000, o celkovém počtu nejméně 100 bytů,

b) regenerací veřejného prostranství na sídlišti

1. výstavba nebo rekonstrukce dopravní infrastruktury, zejména oprava nebo výstavba místních komunikací, chodníků a cyklistických stezek, výstavba protihlukových stěn, výstavba odstavných a parkovacích stání,
2. výstavba nebo rekonstrukce technické infrastruktury, zejména opatření pro zachování nebo zvýšení celkového podílu neznepevněných ploch z důvodu ochrany mikroklimatu a zpomalení odtoku přívalových dešťových vod,
3. odstranění nadzemního vedení vysokého napětí a jeho nahrazení podzemním vedením,
4. oprava nebo doplnění veřejného osvětlení,
5. realizace místních protipovodňových opatření,
6. realizace opatření pro zvýšení bezpečnosti sídliště,
7. úprava veřejných prostranství, zejména oprava stávajících a zřízení nových dětských hřišť nebo odpočinkových ploch,
8. výstavba veřejných sportovních a rekreačních ploch s příslušným městským mobiliářem a navazující doprovodné úpravy ploch veřejné zeleně spojené s výsadbou stromů a zatravněním,

c) Projektem regenerace veřejného prostranství na sídlišti (dále jen "projekt") projekt zpracovaný v souladu se zásadami uvedenými v příloze k tomuto nařízení,

d) etapou územně, finančně a časově rozlišená část projektu.

§ 3

Podmínky pro poskytnutí dotace

(1) Dotaci může Fond poskytnout obci, na jejímž území se nachází sídliště, pokud

a) pozemek, na kterém má být provedena regenerace, je ve vlastnictví obce,

b) obec má platný územní plán a povolení pro stavbu, na kterou žádá obec dotaci, podle [stavebního zákona](#), pokud je vyžadováno,

c) obec má projekt, který je v souladu s platnou územně plánovací dokumentací a byl včetně každé jeho změny schválen zastupitelstvem obce, a

d) obec nemá ke dni podání žádosti o dotaci dluhy po době splatnosti ve vztahu ke státnímu rozpočtu nebo státním fondům.

(2) Fond může poskytnout dotaci i na etapu. Dotace na regeneraci ve vymezeném území může být na konkrétní činnosti uvedené v [§ 2 písm. b\)](#) poskytnuta pouze jednou.

(3) Na regeneraci financovanou podle tohoto nařízení nesmí být použita podpora z evropských strukturálních a investičních fondů ani podpora ze státního rozpočtu nebo rozpočtu státních fondů s výjimkou Fondu.

(4) Fond může poskytnout dotaci i na již zahájenou regeneraci, jsou-li splněny podmínky pro její poskytnutí.

§ 4

Žádost o dotaci a žádost o úvěr

(1) Písemná žádost o dotaci se podává Fondu na základě výzvy uveřejněné na internetových stránkách Fondu. Oznámení o vyhlášení výzvy Fond uveřejní alespoň 6 měsíců před termínem vyhlášení výzvy. Žádost lze podat do 2 měsíců ode dne vyhlášení výzvy.

(2) Spolu se žádostí o dotaci může obec podat žádost o úvěr. Pokud obec prokáže schopnost úvěr splácet, předloží Fond obci příslib úvěru v případě, že má na poskytnutí úvěru prostředky.

(3) Žádost o dotaci obsahuje

- a) projekt,
- b) doklad o vydání nebo o schválení územního plánu obce,
- c) doklad o schválení projektu zastupitelstvem obce a v případě jeho aktualizace doklad o schválení aktualizace projektu zastupitelstvem obce,
- d) doklad prokazující vlastnictví dotčených pozemků,
- e) doklady požadované pro provedení regenerace podle jiných právních předpisů¹⁾,
- f) doklad o vlastních peněžních prostředcích určených na financování realizace projektu nebo jeho etapy, případně podání žádosti o úvěr od Fondu, nemá-li obec dostatek vlastních peněžních prostředků,
- g) prohlášení obce, že ke dni podání žádosti o dotaci nemá dluhy po době splatnosti ve vztahu ke státnímu rozpočtu a státním fondům, a
- h) položkový rozpočet projektu.

(4) Žádost o úvěr obsahuje

- a) identifikaci žádosti o dotaci, se kterou je podávána,
- b) požadovanou výši a dobu splatnosti úvěru a
- c) účetní výkazy nutné k posouzení schopnosti obce úvěr splácet.

(5) Fond může obec vyzvat ve lhůtě 30 dnů ode dne obdržení žádosti o úvěr k doplnění dalších podkladů potřebných k posouzení účelu úvěru a schopnosti obce úvěr splácet. Jestliže obec ve stanovené lhůtě, nejméně však v délce 30 dnů, podklady nedoplní, Fond smlouvu neuzavře.

(6) Obsahuje-li žádost vady, vyzve Fond ve lhůtě 30 dnů ode dne obdržení žádosti o dotaci obec, aby ve lhůtě stanovené ve výzvě, nejméně však v délce 30 dnů, vady odstranila. Jestliže obec ve stanovené lhůtě vady neodstraní, Fond smlouvu neuzavře.

(7) Žádosti, které mají náležitosti stanovené tímto nařízením, Fond vyhodnotí podle hodnotících kritérií uvedených ve výzvě a stanoví pořadí vyhodnocených žádostí, které uveřejní na internetových stránkách Fondu nejpozději do 14 dnů ode dne vyhodnocení všech žádostí.

(8) Má-li Fond na poskytnutí dotace prostředky, zašle obci návrh na uzavření smlouvy o poskytnutí dotace a požadavek na doložení

- a) smlouvy o dílo se zhotovitelem a
- b) aktualizovaných údajů o projektu, pokud došlo k jeho změně.

(9) Pokud obec ve lhůtě stanovené Fondem nedoloží podklady uvedené v odstavci 6, návrh na uzavření smlouvy zaniká. Tuto skutečnost sdělí Fond obci písemně bez zbytečného odkladu.

§ 5

Výše dotace

(1) Dotace může být poskytnuta až do výše 50 % ustatelných nákladů, nejvýše však 6 milionů Kč na projekt.

(2) Ustatelné náklady musí bezprostředně souviset s realizací projektu v rozsahu prací podle [§ 2 písm. b\)](#).

(3) Ustatelnými náklady nejsou zejména náklady na vyhotovení projektu, na projektovou dokumentaci stavby, na stavební dozor, provozní a režijní náklady obce, výdaje na průzkumy, posudky a analýzy, výdaje na uzavření kupní smlouvy, popřípadě smlouvy o smlouvě budoucí kupní ke koupi nemovité věci, výdaje na vyhotovení znaleckého posudku, daně, poplatky a jiná obdobná peněžitá plnění, která platí obec jejich správci, výdaje vzniklé nad rámec schváleného rozpočtu nebo výdaje na

následnou péči o veřejnou zeleň.

Podmínky čerpání a použití dotace

§ 6

- (1) Čerpání dotace je vázáno pouze na financování projektu, na který byla poskytnuta.
- (2) Udržitelnost projektu musí být 5 let od ukončení realizace projektu.
- (3) Na regenerovaných plochách nesmí být v souladu s podmínkami poskytování veřejné podpory provozována ekonomická činnost.
- (4) Obec je povinna realizovat projekt v souladu s doklady předloženými v žádosti o poskytnutí dotace, smlouvou o poskytnutí dotace, případně v souladu se změnami schválenými Fondem.
- (5) Stavební práce musí být zahájeny nejpozději do 6 měsíců ode dne uzavření smlouvy o poskytnutí dotace.
- (6) Pokud obec zjistí, že není schopna realizovat projekt v souladu s podmínkami smlouvy o poskytnutí dotace, neprodleně o tom informuje Fond a současně předloží návrh na úpravu smlouvy. Fond v případech zvláštního zřetele hodných návrh obce přijme.

§ 7

- (1) Realizace projektu, na který byla poskytnuta dotace, musí být ukončena nejpozději do 2 let od uzavření smlouvy o poskytnutí dotace.
- (2) Ukončením realizace projektu je předání díla, které obec doloží Fondu předávacím protokolem prokazujícím dodání díla bez vad, které brání užívání díla.
- (3) V případě, že z důvodů zvláštního zřetele hodných nelze termín ukončení realizace projektu dodržet, oznámí tuto skutečnost obec neprodleně Fondu. Fond posoudí důvody prodloužení a případně termín prodlouží o nezbytně dlouhou dobu.
- (4) Nejpozději v termínu stanoveném ve smlouvě o poskytnutí dotace doručí obec Fondu dokumentaci závěrečného vyhodnocení projektu obsahující
 - a) přehled o čerpání prostředků na financování projektu,
 - b) zprávu o plnění cílů stanovených v dokumentaci projektu,
 - c) skutečně dosažené hodnoty závazných parametrů a
 - d) prokázání efektivnosti vynaložených peněžních prostředků.

§ 8

Podmínky pro poskytnutí úvěru

- (1) V případě, že obec uzavřela s Fondem smlouvu o poskytnutí dotace a má od Fondu příslib poskytnutí úvěru, Fond vyzve obec k uzavření smlouvy o poskytnutí úvěru na dofinancování projektu.
- (2) Úvěr lze poskytnout pouze s poskytnutou dotací a může být poskytnut pouze jednou.
- (3) Úvěr lze poskytnout i na již zahájenou regeneraci v případě, že jsou splněny podmínky pro jeho poskytnutí.
- (4) Úvěr lze poskytnout pouze v případě, že obec prokáže schopnost úvěr splácet a úvěr je dostatečně zajištěn alespoň do výše nesplacené jistiny úvěru.
- (5) Pokud Fond neposkytne úvěr, sdělí obci tuto skutečnost písemně bez zbytečného odkladu.
- (6) Nebude-li z důvodů na straně obce uzavřena smlouva o poskytnutí úvěru nejpozději do 2 měsíců od obdržení výzvy Fondu k uzavření smlouvy o poskytnutí úvěru, návrh na uzavření smlouvy zaniká.

§ 9

Výše úrokové sazby a výše úvěru

- (1) Úroková sazba se stanoví ve výši základní referenční sazby Evropské unie zvýšené o 0,30 % ročně.
- (2) Úročení vyčerpané části úvěru začíná dnem zahájení čerpání úvěru.
- (3) Součet výše úvěru a dotace poskytnuté podle tohoto nařízení může činit nejvýše 90 % uznatelných nákladů podle [§ 5 odst. 3.](#)

§ 10

Podmínky čerpání a použití úvěru

- (1) Čerpání úvěru musí být zahájeno nejpozději do 6 měsíců od uzavření smlouvy o poskytnutí úvěru.
- (2) Čerpání úvěru musí být ukončeno nejpozději do 3 měsíců od ukončení realizace projektu.
- (3) Podmínky stanovené v [§ 6](#) a [7](#) se pro podmínky čerpání úvěru použijí přiměřeně.
- (4) Čerpání úvěru probíhá formou úhrady uznatelných nákladů na základě předložených faktur.

§ 11

Splácení úvěru

- (1) Úvěr se splácí měsíčně splátkami jistiny a úroku a může být kdykoliv splacen předčasně.
- (2) Splatnost úvěru musí být sjednána tak, aby doba splácení nepřekročila 15 let od uzavření smlouvy.
- (3) Fond může požadovat okamžité splacení úvěru a nevyplatí nevyčerpanou část úvěru,
 - a) pokud zjistí, že obec poskytla nesprávné, neúplné nebo zavádějící údaje, na základě kterých byla uzavřena smlouva o poskytnutí úvěru, nebo
 - b) je-li obec v prodlení se zaplacením nejméně 3 měsíčních splátek úvěru ve sjednané výši a neuhradí-li tyto dlužné částky nejdéle do 30 dnů ode dne doručení písemné výzvy Fondem.

§ 12

Účinnost

- (1) Toto nařízení nabývá účinnosti dnem 1. ledna 2018.
- (2) Toto nařízení pozbývá platnosti uplynutím dne 31. prosince 2023.

Předseda vlády:

Mgr. Sobotka v. r.

Ministryně pro místní rozvoj:

Ing. Šlechtová v. r.

Příl.

Zásady pro zpracování projektu

A. Příprava, zpracování a schválení projektu

- 1) Výběr území vhodného pro regeneraci, jasně prostorově a funkčně vymezeného platným územním plánem obce.
- 2) Vyhodnocení současného stavu na základě podkladových materiálů z hlediska využitelnosti pro regeneraci. Podkladovými materiály jsou
 - a) platná územně plánovací dokumentace a územně plánovací podklady,
 - b) původní dokumentace sídliště, dokumentace následných změn sídliště, majetkoprávní identifikace pozemků, staveb, případně další podklady, zejména studie dostavby sídliště a úprav včetně úprav zajišťujících přístup a užívání osobami s omezenou schopností pohybu a orientace,
 - c) dokumentace dokončených nebo rozestavěných úprav regenerace některých částí sídliště.
- 3) Zajištění účasti obyvatel a dotčených osob. K zajištění účasti musí být provedeny nejméně 2 z těchto aktivit:
 - a) představení záměru ve veřejných sdělovacích prostředcích, zejména v místním tisku, rozhlasu nebo regionální televizi,
 - b) seznámení obyvatel formou veřejného projednání se záměrem a důsledky navrhovaných úprav včetně například vystavení předběžných motivačních náčrtů,
 - c) anketa mezi obyvateli sídliště a přilehlého území a dotčenými fyzickými a právníckými osobami.
- 4) Vyhodnocení souladu projektu s rozvojovými programy obce v oblasti bytové a sociální politiky, zejména ve vztahu k řešeným problémům sídliště.
- 5) Zpracování dokumentu "Projekt regenerace veřejného prostranství na sídlišti", jehož součástí bude kromě sociologické studie a urbanistického řešení, také ekonomické vyhodnocení včetně návrhu financování.

6) Projekt bude zpracován v souladu s částí B zásad. V případě plánovaných etap se musí jednat o etapy na sebe navazující a zároveň územně a časově rozlišené.

B. Obsah projektu

1) Analytická část obsahuje vyhodnocení podkladových materiálů uvedených v písmenech a) až f) a jejich doplnění vlastním průzkumem zpracovatele projektu. Podkladové materiály pro analýzu jsou

- a) platná územně plánovací dokumentace a územně plánovací podklady,
- b) dříve zpracované záměry a strategie,
- c) výsledky ankety mezi obyvateli sídliště, vyhodnocení připomínek a námětů občanů vzešlých z osvěty a seznámení obyvatel se záměrem,
- d) vývoj věkové a sociální skladby obyvatel v sídlišti,
- e) posouzení stávajícího stavu sídliště z hledisek stavebně technického, funkčně provozního a prostorového,
- f) charakteristika jednotlivých úprav.

2) Návrhová část obsahuje textovou, výkresovou a ekonomickou část.

Textová část obsahuje

- a) cíle v pořadí podle naléhavosti, ke kterým povede realizace záměrů projektu,
- b) návrh úprav v návaznosti na stanovené cíle. V návrhu budou zohledněny podmínky pro sociální a kulturní rozvoj a pro aktivity volného času; zvláštní pozornost bude věnována možnostem trávení volného času dětí a mládeže. V případě, že budou úpravy plánovány do jednotlivých etap, musí se jednat o etapy na sebe navazující a zároveň územně a časově rozlišené.

Výkresová část obsahuje

- a) situační výkres řešeného území v případě, že je v dotčeném území vydán regulační plán, postačí hlavní výkres regulačního plánu,
- b) návrhy jednotlivých úprav, které budou předloženy např. ve formě motivačních náčrtů, vizualizací, zákresů do aktuálních snímků (fotografií),
- c) vyznačené území včetně legendy s uvedením všech plánovaných etap.

Ekonomická část obsahuje

- a) seznam navrhovaných úprav,
- b) odhad nákladů na provedení jednotlivých úprav,
- c) časový a finanční harmonogram realizace projektu nebo jeho etap,
- d) návrh způsobu financování úprav, upřesnění zdrojů financování.

C. Aktualizace projektu

1) V případě žádosti na jednotlivé etapy není nutné projekt předkládat v celém rozsahu při každé žádosti o dotaci.

2) Obec aktualizuje příslušné dílčí části dokumentace, které se mění, a části projektu, kterých se změny oproti původně předloženému projektu týkají. Jedná se především o změny v ekonomické části, změnu cílů a navrhovaných úprav a popřípadě další navrhované změny.

3) K žádosti o další etapu obec přikládá aktualizovaný celkový výkres, výkres s vyznačením realizovaných úprav včetně fotodokumentace, informaci o odezvě veřejnosti na realizované úpravy a aktualizovaný časový a finanční harmonogram plánovaných etap s navrhovanými úpravami.

1) Zákon č. [183/2006 Sb.](#), o územním plánování a stavebním řádu (stavební zákon), ve znění pozdějších předpisů.

PROJEKT REVITALIZACE SÍDLIŠTĚ

KONCEPČNÍ STUDIE

Každému projektu pro stavební povolení by měla předcházet koncepční studie s následujícími doporučenými náležitostmi. Samotný projekt pak může být zpracován projekční kanceláří různého druhu a odvětví, ovšem ve spolupráci s autory původní studie, kteří budou držet jednotnou koncepci úprav.

ZPRACOVATELSKÝ TÝM

Aby byly obsaženy všechny potřebné oblasti, které je nutno zvážit při revitalizaci veřejných prostranství na sídlišti, zpracovatelský tým by měl zahrnovat:

architekta/urbanistu (demografie, socioekonomický pohled, historie a urb. Struktura, hierarchizace veřejných prostranství, mobiliář, uliční profil, propojení urbanismu, zeleně, dopravy a technické infrastruktury)

dopravního inženýra (uliční profil, doprava v klidu, doprava automobilová, cyklistická, bezbariérová opatření)

krajinářského architekta (dendrologický průzkum stavu, návrh revitalizace stávající zeleně, návrh nové vhodné zeleně do veřejných prostranství, retenční úpravy pro zadržování vody v území)

DOPORUČENÝ OBSAH STUDIE DLE JEDNOTLIVÝCH OBLASTÍ

TEXTOVÁ ČÁST

Urbanismus:

- návrh hierarchizace veřejných prostranství (polosoukromé, poloveřejné plochy)
- návrh centrálních oblastí sídliště (lokální centrum s vybaveností)
- návrh klidových zón (maminky s dětmi, senioři)
- návrh zón pro aktivní odpočinek (dětská a juniorská hřiště, psí louky)
- návrh osvětlení a dalšího mobiliáře s jednotným názvoslovím včetně míst pro komunální odpad
- ve spolupráci s dopravou a zelení návrh obnovy a přeložení sítě technické infrastruktury)

Doprava:

- návrh uličních prostranství a jejich hierarchizace
- zhodnocení potřeby parkovacích stání – jejich prolnutí se zelení a odvodnění
- úprava pěších cest dle skutečných pěších tahů a jejich hierarchizace
- bezbariérové úpravy
- napojení sídliště na zastávky mhd – bezpečnost
- návrh cyklistické dopravy tam, kde sídlištěm prochází významné cyklostezky

Zeleň:

- Dendrologický průzkum stávající zeleně s návrhem její úpravy (stáří, kvalita, druhová vhodnost, vhodnost umístění)
- návrh nové zeleně do prostor zpevněných ploch (parkovací pásy v ulici, parkoviště)
- návrh retenčních opatření v sídlišti (parkovací plochy, zasakovací záhony trvalek, štěrkové)
- návrh doplňkové zeleně do nově vzniklých klidových a aktivních rekreačních ploch s ohledem na údržbu

GRAFICKÁ ČÁST

Výkresy analytické části (+další libovolná doprovodná schémata a výkresy dle rozsahu sídliště)

- Situace původního stavu
- Situace stávající zeleně
- Situace dopravy
- Situace sítí technické infrastruktury
- Fotografie stávajícího území

Výkresy návrhové části (+ další doprovodná schémata a výkresy dle rozsahu sídliště)

- Celková situace návrhu
- Navržená dopravní opatření
- Navržená zeleň + přeložky sítí technické infrastruktury
- Zákresové fotografie s vizualizacemi úprav
- Charakteristické obrázky pro jednotlivé úpravy (mobiliář, materiálové řešení zpevněných ploch, zeleň)

Program regenerace veřejných prostranství na sídlištích

**Příručka pro žadatele o dotaci a úvěr z prostředků SFPI
na regeneraci veřejných prostranství na sídlištích
na území České republiky**

(dle nařízení vlády č. 390/2017 Sb., ve znění pozdějších předpisů)

[Nařízení vlády č. 390/2017 Sb.](#), ve znění pozdějších předpisů (dále jen „nařízení“), umožňuje Státnímu fondu podpory investic (dále jen „Fond“) poskytovat podporu z prostředků Fondu na **regeneraci veřejných prostranství na sídlištích (dále jen „RVPnS“)** formou dotace nebo dotace a nízkoúročeného úvěru. **Nízkoúročený úvěr nelze získat samostatně bez dotace.**

V příručce pro žadatele naleznete souhrn všech základních informací důležitých pro Vaše rozhodování – k čemu je možné naši dotaci a úvěr využít, jaké jsou podmínky poskytnutí a čerpání, jak o dotaci a úvěr požádat. V příručce naleznete také vymezení pojmů, náležitosti žádosti a především přímé odkazy na formuláře a další informace.

Věříme, že vám bude příručka praktickým průvodcem i pomocníkem. V případě dalších dotazů nás kontaktujte na e-mailu: komunikace@sfpi.cz.

ZÁKLADNÍ INFORMACE O PROGRAMU

Kdo a k čemu může dotace a úvěr využít

O dotaci může požádat obec, na jejímž území se nachází sídliště s minimálně 100 byty vystavěné nepanelovými technologiemi v období let 1945 až 1990 nebo panelovými technologiemi do roku 2000. **Obec má na revitalizaci sídliště zpracovaný a zastupitelstvem schválený *Projekt regenerace veřejného prostranství na sídlišti*** (dále jen „projekt“) - viz [Vzor textace pro zastupitelstvo města](#), **má platný územní plán a povolení stavby s nabytím právní moci. Pozemek, na kterém má být regenerace provedena, je v jejím vlastnictví.** Na tvorbě projektu regenerace veřejného prostranství příp. na jeho aktualizaci [participovala veřejnost](#). Obec nesmí mít ke dni podání žádosti o dotaci dluhy ve vztahu ke státním fondům či státnímu rozpočtu. Zároveň se Žádostí o poskytnutí dotace (dále jen „Žádost“) může obec požádat i o úvěr, pokud nemá dostatečné vlastní zdroje na financování projektu a prokáže-li, že je schopná úvěr splácet.

Obec v rámci Žádosti může realizovat výstavbu nebo rekonstrukci dopravní infrastruktury, např. místních komunikací, chodníků a cyklistických stezek, protihlukových stěn, odstavných a parkovacích stání, dále může provádět výstavbu či rekonstrukci technické infrastruktury, realizovat opatření pro zvýšení bezpečnosti sídliště, upravovat veřejná prostranství včetně výsadby stromů a zatravnění, zřizovat dětská hřiště, odpočinkové a sportovní plochy a pořizovat příslušný městský mobiliář. Přesný výčet podporovaných aktivit naleznete v [nařízení](#).

Obec může požádat o dotaci na realizaci části projektu, tzn. na etapu/etapy nebo na realizaci celého projektu. O dotaci může obec žádat opakovaně **na navazující etapy**. V rámci jedné výzvy je však omezen počet Žádostí pro jednu obec. Toto omezení je specifikováno ve výzvě.

Objem finančních prostředků na jednotlivé programy je dán rozpočtem schváleným vládou. Informace o tom, jaký je objem financí na dotaci a případně úvěr na dofinancování, bude zveřejněna na stránkách Státního fondu podpory investic.

Výše a charakter dotace a úvěru

Dotace může být poskytnuta až do výše 50 % uznatelných nákladů, nejvýše však 6 milionů Kč na projekt/etapu. Součet výše úvěru a dotace může činit maximálně 90 % uznatelných nákladů projektu/etapy. Celkové stavební náklady uvedené v položkovém rozpočtu doloženém v Žádosti je nutné rozdělit na uznatelné a neuznatelné náklady. Uznatelné náklady žadatel o dotaci uvádí do

formuláře Členění nákladů, který je povinnou přílohou Žádosti. Zároveň do téhož formuláře uvádí i [neuznatelné náklady](#), jejichž příklad (seznam) je uveden na webových stránkách Fondu.

Úvěr bude možné poskytnout pouze s poskytnutou dotací a může být poskytnut pouze jednou. V případě, že projekt má pouze jednu etapu, tak úvěr lze poskytnout na tuto etapu spolu s dotací. V případě, že projekt je rozdělen na více etap a Žádost o dotaci a úvěr je podávána na jednotlivé etapy opakovaně, tak úvěr v rámci schválených Žádostí o dotaci lze poskytnout pouze jednou a pouze na etapu se schválenou dotací v rámci celého regenerovaného území rozděleného do více etap.

Doba splácení úvěru je stanovena ve smlouvě o úvěru, nesmí však přesáhnout 15 let od data podpisu úvěrové smlouvy (včetně období čerpání).

Výsledná úroková sazba úvěru se stanoví ve výši základní referenční sazby Evropské unie zvýšené o 0,30 p. b. p.a. (ročně). Výše úrokové sazby je fixována po celou dobu splácení úvěru.

Na projekt/etapu financované podle tohoto nařízení nesmí být použita podpora z evropských strukturálních a investičních fondů ani podpora ze státního rozpočtu nebo rozpočtu státního fondu s výjimkou Fondu.

Na regenerovaných plochách nesmí být v souladu s podmínkami poskytování veřejné podpory provozována ekonomická činnost.

ŽÁDOST A ŘÍZENÍ O POSKYTNUTÍ DOTACE A ÚVĚRU

Žádost a povinné náležitosti Žádosti o poskytnutí dotace (část A) / dotace a úvěru (část A i B) (dále jen „Žádost A/ Žádost A/B“) můžete podat osobně či poštou na našem pracovišti v Praze. Přílohy Žádosti a jejich forma jsou uvedeny v [Metodickém pokynu k přílohám žádosti o poskytnutí dotací z prostředků SFPI](#).

Řízení o poskytnutí dotace a úvěru

Žadatel doručí osobně nebo prostřednictvím doručovatelské služby do podatelny Fondu Žádost A nebo Žádost A/B a další povinné doklady uvedené v nařízení a specifikované v Metodickém pokynu.

U řádně podané Žádosti Fond provede kontrolu úplnosti, správnosti všech údajů, náležitostí Žádosti a odešle žadateli **Informaci o zaregistrování** projektu v programu RVPnS. V případě neúplných dokladů bude zaslána **Informace o zaregistrování projektu v programu RVPnS včetně výzvy k odstranění vad žádosti** ve lhůtě 30 dnů ode dne obdržení Žádosti Fondem. Lhůta na doplnění podkladů ze strany obce bude stanovena v zasláné výzvě a bude v délce do 30 dnů. V případě, že nebudou podklady ve stanovené lhůtě doplněny, Fond Žádost, popř. i o úvěru vyřadí z evidence a přílohy k Žádosti v písemné podobě vrátí žadateli.

Vyhodnocení všech Žádostí bude provedeno podle hodnoticích kritérií a bude stanoveno jednotlivé pořadí dle bodového ohodnocení. (V případě shodného počtu bodů bude rozhodovat datum a čas podání Žádosti na podatelnu Fondu). Seznam schválených a zamítnutých Žádostí bude vyvěšen na webových stránkách SFPI nejpozději do 14 dnů ode dne vyhodnocení všech Žádostí.

Smlouva o dotaci/ Smlouva o úvěru

U schválených Žádostí bude žadateli odesláno **Oznámení o poskytnutí prostředků formou dotace na RVPnS** včetně výzvy k doložení povinných příloh dle § 4 odst. 8 nařízení vlády a **návrh**

Smlouvy o poskytnutí dotace (dále jen „Smlouva o dotaci“). Termín na doložení dokladů bude max. 6 měsíců od doručení oznámení o přidělení dotace včetně výzvy. Výše dotace bude v návrhu Smlouvy o dotaci aktualizovaná následně až v návaznosti na doloženou Smlouvu o dílo se zhotovitelem.

V případě, že se jedná už o započatou etapu a je k dispozici Smlouva o dílo se zhotovitelem, musí být doložena **již při podání Žádosti** včetně všech dodatků a aktualizovaného členění nákladů dle Smlouvy o dílo včetně dodatků. Na základě těchto podkladů se stanoví možná výše dotace, popř. i úvěru.

Fond dále požaduje dokumentaci k zadání veřejné zakázky na výběr dodavatele dle § 217 zákona o zadávání veřejných zakázek č. 134/2016 Sb., která není uveřejněna dle požadavků zákona na profilu zadavatele ani ve věstníku veřejných zakázek - *zejména Protokol o jednání komise, Zpráva o hodnocení nabídek, Protokol otevírání obálek, Písemná zpráva zadavatele, ID zakázky, kompletní vítězná nabídka a dále také krycí listy ostatních nabídek (případně části nabídek, prokazující nabídkovou cenu a další hodnocená kritéria, pokud byla stanovena).*

Fond následně posoudí doložené doklady a budou-li schváleny, bude zaslána Smlouva o dotaci k podpisu s již stanovenou výší dotace dle Smlouvy o dílo. **Fond podepisuje Smlouvu o dotaci následně po vrácení s úředně ověřeným podpisem statutárního zástupce obce.**

V případě, že žadatel požaduje poskytnutí úvěru, obdrží schválený příslib úvěru na dofinancování projektu/etapy/etap spolu s podepsanou Smlouvou o dotaci, výzvu k doplnění dokumentů včetně požadavku na zajištění úvěru (tj. souhlas s vystavením směnky včetně směnečného prohlášení, nebo souhlas se zástavním právem na nemovitost – viz bližší specifikace v části zajištění úvěru). Následně, po doplnění dokumentů z výzvy, bude žadateli odeslán písemně návrh Smlouvy o poskytnutí úvěru (dále jen „Smlouva o úvěru“) k podpisu se stanoveným termínem jeho navrácení. Všechna vyhotovení návrhu Smlouvy o úvěru s úředně ověřenými podpisy statutárního zástupce obce budou vráceny žadatelem na Fond k podepsání z jeho strany.

Zajištění úvěru

Dle podmínek nařízení vlády musí být úvěr dostatečně zajištěn. Pokud úvěr nebude dostatečně zajištěn, nebude možné jej poskytnout. Za dostatečné zajištění lze považovat např. blankosměnku nebo zřízení zástavního práva na nemovitost navrženou žadatelem.

V případě, že výše požadovaného úvěru bude do výše 10 mil. Kč a současně nebude zadluženost žadatele překračovat rating B-, bude úvěr zajištěn zřízením zástavního práva na nemovitost ve vlastnictví žadatele až do výše 1,5 násobku požadovaného úvěru.

Pokud bude výše požadovaného úvěru nad 10 mil. Kč, požaduje Fond (jako poskytovatel úvěru) zřízení zástavního práva na nemovitost ve vlastnictví žadatele až do výše 1,5 násobku požadovaného úvěru a vystavením a předáním 2 ks blankosměnek na Fondem vydaném formuláři vlastní směnky podepsané žadatelem (příjemce úvěru) jako výstavcem a předáním Směnečného vyplňovacího prohlášení „bez protestu“ Fondu.

ČERPÁNÍ DOTACE A ÚVĚRU

Podmínky pro čerpání

Podmínky čerpání budou podrobněji stanoveny ve Smlouvě o dotaci, popř. ve Smlouvě o úvěru.

Čerpání dotace a i čerpání úvěru (pokud bude poskytnut) je vázáno pouze na financování realizace regenerace, na kterou byly poskytnuty. Čerpání dotace musí být zahájeno nejpozději do 8 měsíců ode dne podpisu Smlouvy o dotaci a ukončeno nejpozději do 3 měsíců od ukončení realizace projektu. Čerpání úvěru musí být zahájeno nejpozději do 6 měsíců ode dne podpisu Smlouvy o úvěru a zároveň do 8 měsíců od podpisu Smlouvy o dotaci a ukončeno nejpozději do 3 měsíců od ukončení realizace projektu.

Faktury budou proplaceny, pokud bude uskutečněné zdanitelné plnění nejpozději do 3 měsíců po ukončení realizace a tyto faktury budou doručeny spolu se Žádostí o čerpání na Fond nejpozději 20 pracovních dnů před požadovaným termínem čerpání. V případě, že bude Žádost o čerpání doručena později, než ve výše uvedeném termínu, bude se Fond snažit žadateli vyhovět, ale nemůže garantovat její proplacení v požadovaném termínu čerpání.

Fond jako poskytovatel dotace/dotace a úvěru bude hradit pouze uznatelné náklady doložené daňovým dokladem (fakturou) podepsaným zhotovitelem, příjemcem dotace/úvěru a schváleným technickým dozorem investora (dále jen „TDI“), včetně soupisu (položkového rozpočtu) provedených stavebních prací a fotodokumentace fakturovaných prací. Požadavek na TDI je stanoven stavebním zákonem č. 183/2006 Sb., § 152 odst. 4. Na daňovém dokladu bude **uvedená textace o použití prostředků z dotačního programu na regeneraci veřejných prostranství na sídlištích.**

INFORMACE O REFINANCOVÁNÍ JIŽ UHRAZENÝCH DAŇOVÝCH DOKLADŮ

Z poskytnuté dotace je možné hradit uznatelné náklady i již uhrazené z vlastních zdrojů u započatého projektu/etapy. Žadatel dokládá vyplněnou Žádost o čerpání (včetně pokynu k úhradě DPH), daňový doklad včetně položkového rozpočtu a vyčíslení uznatelných a neuznatelných nákladů, investičních a neinvestičních položek a výpisu z účtu se zaúčtovanou úhradou faktury zhotoviteli (popř. i úhradu DPH). **Refinancování nelze provést u dokončených projektů/etap před podpisem Smlouvy o dotaci.**

Pro čerpání dotace/dotace a úvěru uveďte v Žádosti o čerpání číslo vašeho účtu u České národní banky, který budete používat k bezhotovostnímu převodu dotace a k úhradě celkových nákladů dodavateli. Tento účet slouží k převodu finančních prostředků na účet dodavatelů a plateb DPH. V případě, že budou úhrady dodavateli probíhat z jiného (běžného) účtu žadatele, musí žadatel písemně sdělit Fondu číslo tohoto účtu.

Postup pro čerpání dotace a úvěru

Žádost o čerpání dotace/dotace a úvěru bude akceptována, pokud bude doručena na Fond se všemi jejími povinnými přílohami uvedenými níže. Při vyplňování Žádosti o čerpání Vám pomůže [Návod - Žádost o čerpání dotace](#).

Příjemce, který je plátcem DPH a požaduje (část) DPH proplatit z dotace/dotace a úvěru, předkládá zároveň s fakturou, vystavenou v režimu přenesené daňové povinnosti, vyplněný Pokyn k proplacení DPH (formulář na webových stránkách).

Postupy pro jednotlivé případy příjemců plátců/neplátců DPH k uvádění nákladů, na které požadují čerpat dotaci/dotaci a úvěr, do žádosti o čerpání:

1) Neplátce DPH

- Faktura je vystavena včetně DPH – příjemce uvede do žádosti o čerpání částku odpovídající výši nákladů včetně DPH.

2) Plátce DPH,

a) který neuplatní u předkládaných faktur nárok na odpočet DPH;

- Faktura je vystavena včetně DPH – příjemce uvede do žádosti o čerpání částku odpovídající výši nákladů včetně DPH.
- Faktura je vystavena bez DPH v režimu přenesené daňové povinnosti – příjemce předkládá k žádosti o čerpání i vyplněný Pokyn k proplacení DPH (pokyn dle přílohy Zprávy MF ČR 5/2011 k bodu č. 3 – formulář je na [webových stránkách](#), v sekci formuláře a metodické pokyny). Do Žádosti o čerpání uvede částku odpovídající výši nákladů bez DPH, výše DPH uvedená na Pokynu k proplacení DPH vyplývá z přenesené daňové povinnosti.

b) který uplatní u předkládaných faktur nárok na odpočet DPH v částečné výši;

- Faktura je vystavena bez DPH v režimu přenesené daňové povinnosti – příjemce předkládá k žádosti o čerpání i vyplněný Pokyn k proplacení části DPH (pokyn dle přílohy Zprávy MF ČR 5/2011 k bodu č. 3 – formulář je na webových stránkách). Do Žádosti o čerpání uvede částku odpovídající výši nákladů bez DPH, výše DPH uvedená na Pokynu k proplacení DPH vyplývá z přenesené daňové povinnosti a z části DPH, u níž mu nevznikne nárok na odpočet dle zákona o DPH.

*Poznámka: Část DPH, u které příjemci vznikne nárok na odpočet dle zákona o DPH, **není uznatelným nákladem***

a nelze požadovat její proplacení z dotace nebo úvěru. V případě, že je DPH uznatelným nákladem, může se příjemce rozhodnout zaplatit DPH z vlastního podílu spolufinancování, v tomto případě žádá o proplacení faktury bez DPH.

Přílohou Žádosti o čerpání bude seznam všech faktur, týkajících se regenerace, s uznatelnými a neuznatelnými položkami za uplynulé období a současně i seznam daňových dokladů hrazených z vlastních zdrojů za stejné období (včetně případné DPH nebo její části hrazené z vlastních prostředků příjemce). V Žádosti o čerpání bude výše DPH uvedena dle Pokynu k proplacení DPH, který bude přiložen k Žádosti o čerpání. **K Žádosti o čerpání budou předloženy fotografie provedených prací, buď v tištěné formě, nebo na CD.**

K daňovým dokladům musí být doloženy všechny náležitosti, opatřené číslem shodným s číslem v seznamu faktur (viz předešlý odstavec). Daňové doklady, musí být opatřeny podpisem TDI, potvrzujícího provedení fakturovaných prací. Celková částka nákladů k úhradě nesmí včetně DPH překročit schválenou celkovou výši dotace/dotace a úvěru.

Na základě doručené Žádosti o čerpání bude provedena formální kontrola vámi předložených vyplněných údajů. Pokud nebudou všechny položky seznamu správně a řádně doloženy, budete vyzváni k nápravě a doplnění seznamu, případně chybějících dokladů.

Daňové doklady zakládající nárok na čerpání dotace/dotace a úvěru a prokazující účel čerpání, musí být vystaveny po datu platnosti oprávnění k provádění RVPnS podle platných stavebních předpisů (zejména po datu nabytí právní moci stavebního povolení aj.). Přílohou nebo součástí doložených faktur **bude informace o rozdělení nákladů na investiční a neinvestiční** - viz [návod na vyplnění žádosti o čerpání](#).

Konečný, správný, úplný a odsouhlasený seznam s údaji o dokladech k proplacení a výši proplacené částky bude ze strany Fondu schválen a následně bude provedena úhrada nákladů hrazených z dotace/dotace a úvěru na účet žadatele **nejpozději do 20 dnů od doručení seznamu**, případně od jeho opravy nebo doplnění.

Informace o nákladech projektu musí být transparentní a úplné, tudíž spolu se Žádostí o čerpání uznatelných nákladů bude nutné zaslat i seznam ostatních nákladů nehrazených z dotačních nebo úvěrových finančních prostředků Fondu za stejné období.

Náklady nehrazené z dotace/dotace a úvěru žadatel hradí z vlastních zdrojů ve stejném nebo dřívějším termínu – tento způsob úhrady zajistí podílové spolufinancování.

Z dotace lze refinancovat uznatelné náklady projektu/etapy, které již byly uhrazeny z vlastních zdrojů příjemcem dotace před čerpáním dotace.

Čerpání úvěru příjemcem úvěru musí být souběžné s čerpáním dotace podle Smlouvy o dotaci a vlastních zdrojů na úhradu nákladů projektu/etapy. **V případě získání dotace i úvěru nelze refinancovat uznatelné náklady projektu/etapy, které již byly uhrazeny z vlastních zdrojů příjemce úvěru před čerpáním úvěru.**

Z účtu žadatele následně žadatel uhradí v plné výši faktury dodavatele a odvede příslušnou část DPH, pokud již úhrady neučinil z vlastních zdrojů. **S každou následující žádostí o čerpání bude doložen i výpis z účtu s provedenou úhradou.**

Úhrady dodavateli a DPH musí být prováděné bezhotovostním způsobem a pouze z daného účtu a musí být doloženy výpisem z účtu jako potvrzením o provedení úhrady.

Detailní výčet uznatelných nákladů, které lze hradit z dotace/dotace a úvěru, je uveden v nařízení vlády. Detailní výčet nejčastějších neuznatelných nákladů je uveden na webu SFPI v sekci programu Regenerace sídlišť, v záložce Formuláře a metodické pokyny v dokumentu [Seznam neuznatelných nákladů](#).

SPLÁCENÍ ÚVĚRU

Základní podmínky splácení

Splatnost úvěru musí být sjednána tak, aby doba splatnosti nepřekročila 15 let ode dne podpisu Smlouvy o úvěru.

Splácení úvěru je zahájeno v měsíci po měsíci, ve kterém bude ukončeno čerpání úvěru. Čerpání úvěru musí být ukončeno nejpozději do 3 měsíců od ukončení realizace projektu/etapy.

Po dobu čerpání je měsíčně hrazen úrok z čerpání z vyčerpané částky, jehož aktuální výše bude příjemci úvěru zasílána datovou schránkou.

Podrobnosti k splácení úvěru naleznete v Metodice pro úvěry poskytované z peněžních prostředků Fondu.

ZÁVĚREČNÉ VYHODNOCENÍ PROJEKTU

Základní podmínky

Příjemce dotace/dotace a úvěru **ukončí realizaci projektu** nejpozději **do 2 let od uzavření Smlouvy o dotaci**.

Ve Smlouvě o dotaci bude stanoven termín, kdy musí žadatel doložit dokumenty k závěrečnému vyhodnocení projektu (dále jen „ZVP“), jenž následuje po termínu ukončení realizace projektu.

Pokyny k podání ZVP a seznam požadovaných dokumentů jsou zpracovány v [Metodickém pokynu k závěrečnému vyhodnocení projektu](#).

ZMĚNY MOŽNÉ V DOBĚ PLATNOSTI SMLOUVY O ÚVĚRU.

Změny platebních podmínek

V době platnosti Smlouvy o úvěru je možné provést tyto změny: předčasné splacení, mimořádná splátka úvěru.

Změna zajištění v době splatnosti úvěru

Změnu zajištění úvěru může Fond schválit v závažných případech na základě písemné žádosti. Tato změna může být zpoplatněna.

Veškeré podrobné podmínky k dotacím a nízkouročeným úvěrům SFPI jsou upraveny [nařízením vlády č. 390/2017 Sb., ve znění pozdějších předpisů](#). Detailní pokyny k podání žádosti o dotaci/dotaci a úvěr, především souhrn náležitých podkladů, jsou přehledně zpracovány v materiálu [Metodický pokyn k přílohám žádosti o poskytnutí dotací z prostředků SFPI](#), vč. důležitých upřesňujících informací: <https://sfpi.cz/program-regenerace-sidlist/>

CENY A POPLATKY ZA ÚKONY

Podání Žádosti, vyhodnocení Žádosti a veškeré kroky až do okamžiku podpisu Smlouvy o dotaci a Smlouvy o úvěru nejsou zpoplatněny. Také možnosti mimořádné splátky, předčasného splacení úvěru či správa úvěru nejsou zpoplatněny.

VYMEZENÍ POJMŮ

Sídliště – ucelená část území obce zastavěná bytovými domy jako stavbami pro bydlení, ve kterých více než polovina podlahové plochy odpovídá požadavkům pro trvalé bydlení a je k tomuto účelu určena, vystavěnými nepanelovými technologiemi v období let 1945 až 1990 nebo vystavěnými panelovými technologiemi do roku 2000, o celkovém počtu nejméně 100 bytů

Ukončení realizace projektu – je den uvedený v závěrečném předávacím protokolu, resp. protokolu o předání a převzetí hotového díla, sjednaného dle Smlouvy o dílo, bez vad a nedodělků bránících v užívání díla.

Povinné náležitosti k žádosti o dotaci/dotaci a úvěr – souhrn podkladů, dokladů a prohlášení, které budete potřebovat k žádosti, případně si je od vás Fond vyžádá v průběhu zpracování žádosti, přehledně a souhrnně uvádí [Metodický pokyn k přílohám žádosti o poskytnutí dotací z prostředků SFPI](#).

SEZNAM PŘÍLOH A DALŠÍ ZDROJE INFORMACÍ

1. [Nařízení vlády č. 390/2017 Sb.](#)
2. [Participace veřejnosti](#)
3. [Metodický pokyn k přílohám žádosti o poskytnutí dotací z prostředků SFPI](#)
4. [Seznam neuznatelných nákladů](#)
5. [Metodika pro úvěry poskytované z peněžních prostředků SFPI](#)
6. [Návod na vyplnění žádosti o čerpání](#)
7. [Metodický pokyn k závěrečnému vyhodnocení projektu](#)