

## KUPNÍ SMLOUVA č. 13/14

### Firma Stargen EU s.r.o.

se sídlem Malešická 2251/51, 130 00 Praha 3

Zastoupená: Ing. Věrou Svobodovou, ing. Martinem Kalošem, jednatelem

IČ: 28487150

DIČ: C728487150

zapsán v obchodním rejstříku vedeném u Městského soudu v Praze, oddíl C, vložka 145163  
(dále jen „prodávající“)

a

### Fakultní nemocnice v Motole,

státní příspěvková organizace

se sídlem V Úvalu č. 84, Praha 5, 150 06

Zastoupená: JUDr. Ing. Miloslavem Ludvíkem, MBA, ředitelem

IČ: 00064203

DIČ: CZ 00064203

Bank. spoj.: Komerční banka a.s., pobočka Štefánikova 22, Praha 5

č.ú. 17937051/0100

(dále jen „kupující“)

Tato smlouva byla uzavřena v souladu s nabídkou prodávajícího ze dne 4.7.2014, kterou podal do veřejné zakázky „FN Motol – Přístrojové vybavení pro reedukaci postury a lokomoce“ dle zákona č. 137/2006 Sb., o veřejných zakázkách, ve znění pozdějších předpisů a v souladu s ust. § 2079 a násl. zákona č. 89/2012 Sb., občanského zákoníku, ve znění pozdějších předpisů.

Obě smluvní strany prohlašují, že jsou svéprávně úkonům a po vzájemném projednání a shodě uzavírají tuto smlouvu:

### I.

#### Předmět smlouvy

1. Předmětem koupě dle této smlouvy je dodávka přístrojového vybavení pro analýzu a nácvik chůze pacientů po cévní mozkové příhodě či jiných onemocnění pohybového systému - pro Klinikou rehabilitace a tělovýchovného lékařství II. LF UK a FN Motol (dále jen „zboží“). Přesná specifikace zboží tvoří přílohu č. 1 a je nedílnou součástí této smlouvy.
2. Součástí dodávky podle této smlouvy je kompletní dodávka přístrojů včetně příslušenství, tj. přístroje musí být zcela funkční, bez zakoupení dalších komponent, instalace a uvedení zařízení do provozu, zaškolení obsluhy kupujícího, dodání technické dokumentace a předání dalších dokladů, které se k dodávanému zboží vztahují, provozní manuály a návody k použití (jedenkrát v české verzi v tištěné i elektronické podobě a jedenkrát v anglické verzi v tištěné i elektronické podobě), jakož i příslušné dokumentace - ES prohlášení o shodě v tištěné i elektronické podobě, kompletní katalog dostupného spotřebního materiálu s uvedenými cenami, předávací protokol. Prodávající je povinen dodat kupujícímu protokol o zaškolení obsluhy a doklad o likvidaci obalů a odpadu. Prodávající je povinen poskytnout kupujícímu bezplatný záruční servis.
3. Kupující zboží od prodávajícího převezme a zaplatí kupní cenu podle této smlouvy.

### II.

#### Doba plnění

Prodávající se zavazuje dodat zboží nejpozději do 60 dnů od podpisu smlouvy.



### III.

#### Kupní cena a platební podmínky

1. **Kupní cena** byla sjednána v elektronické aukci v rámci shora citované veřejné zakázky prodávající, a to ve výši Kč 2 312 555,00 Kč bez DPH, 00,00 Kč DPH sazba 15%, 485 636,55 Kč DPH sazba 21 %, **2 798 191,55 Kč včetně DPH.**
2. Kupující se zavazuje zaplatit kupní cenu na základě faktury vystavené prodávajícím po předložení zápisu o předání a převzetí zboží. Splatnost faktury činí 60 dnů od jejího vystavení za předpokladu, že je doručena kupujícímu nejpozději do 5 dnů od vystavení.
3. Kupní cena zahrnuje veškeré náklady prodávajícího, spojené s uskutečněním dodávky, např. dopravné, instalaci přístroje a zaškolení příslušných zaměstnanců, tj. techniků kupujícího a obsluhující personál (víceásobně – bude-li to třeba).
4. Proávající se touto smlouvou zavazuje, že jím vystavené daňové a účetní doklady (dále jen „faktury“) budou obsahovat náležitosti, které jsou stanoveny obecně závaznými předpisy. Veškeré účetní doklady musejí obsahovat následující text: „Modernizace a obnova přístrojového vybavení Iktového centra Fakultní nemocnice v Motole“ nebo registrační číslo CZ.1.06./3.2.01/13.08664
5. V případě, že prodávajícím vystavená faktura bude obsahovat nesprávné či neúplné údaje, je právem kupujícího takovou fakturu do data splatnosti vrátit prodávajícímu. Ten podle charakteru nedostatků fakturu opraví a nebo vystaví novou.

### IV.

#### Dodací podmínky

1. Zboží bude dodáno na Kliniku rehabilitace a tělovýchovného lékařství II. LF UK a FN Motol v místě sídla kupujícího.
2. Proávající bude informovat kupujícího o přesném termínu dodávky zboží, a to nejpozději 48 hodin před realizací dodávky na telefonní číslo
3. Dodávka se považuje podle této smlouvy za splněnou, pokud zboží bylo:
  - řádně předáno včetně příslušné dokumentace,
  - instalováno,
  - převzato kupujícím v místě jeho sídla formou písemného zápisu,
  - zaškolená obsluha, tj. technici kupujícího a obsluhující personál.
4. Po splnění dodávky zboží vystaví prodávající dodací list (eventuálně zápis o převzetí), který bude obsahovat níže uvedené náležitosti:
  - a) označení dodacího listu a jeho číslo,
  - b) název a sídlo prodávajícího a kupujícího,
  - c) číslo kupní smlouvy,
  - d) označení dodaného a nedodaného zboží a jeho množství,
  - e) datum dodání, instalace a zaškolení personálu,
  - f) stav zboží v okamžiku jeho předání a převzetí,
  - g) jiné náležitosti důležité pro předání a převzetí dodaného zboží,
  - h) název veřejné zakázky – FN Motol – přístrojové vybavení pro reedukaci postury a lokomoce
5. Dodací list (zápis o převzetí) podepíší oprávnění zástupci obou smluvních stran, tj. statutární orgány nebo zaměstnanci či osoby, které budou pověřeny příslušným vedoucím zaměstnancem (statutárním orgánem) k realizaci tohoto smluvního vztahu, zejména na základě plné moci, interním předpisem apod., přičemž podpisem dodacího listu dochází k převzetí a předání zboží.

### V.

#### Práva z vadného plnění, záruka za zboží

1. Proávající se zavazuje, že odávku dodá bez jakýchkoli vad. Kupující nemá zájem na plnění dodávky, která by měla jakékoliv vady a to včetně vad, na které prodávající kupujícího upozornil.
2. Proávající přejímá níže uvedenou záruku za jakost zboží dodaného podle této smlouvy:
  - a) záruční doba na zboží činí na celý systém minimálně 24 měsíců ode dne splnění, po tuto dobu bude zboží způsobilé k užívání a zachová si smluvené resp. obvyklé vlastnosti,

- b) bezplatný servis poskytnutý prodávajícím kupujícímu v záruční době na celou dodávku zboží pokrývá preventivní technickou kontrolu – případně kalibraci, validaci, náklady na náhradní díly, servis, zápůjčku náhradních přístrojů po dobu opravy, cestu a práci servisních techniků,
  - c) záruka poskytnutá prodávajícím kupujícímu platí jen tehdy, pokud závada není zaviněna kupujícím,
  - d) záruční servis bude prodávajícím prováděn v místě instalace zboží. Prodávající se zavazuje neprodleně spojit s kupujícím po nahlášení závady kupujícím, které musí být provedeno e-mailem na adresu prodávajícího:
  - e) prodávající se zavazuje zahájit práce na odstranění závady, která byla nahlášena v souladu s předchozím odstavcem této smlouvy, nejpozději do 24 hodin,
  - f) záruční doba ani lhůta pro uplatnění práv z vadného plnění neběží po dobu, po kterou kupující nemůže užívat zboží pro jeho vady, za které odpovídá prodávající,
  - g) pokud nemůže být přístroj v důsledku závady na straně prodávajícího v záruční době užíván, prodlužuje se záruční lhůta uvedená v čl. V odst. 1 písm. a) automaticky o počet dní, po které nemohl být přístroj používán.
3. Prodávající se dále zavazuje, že dodá veškerou servisní a jinou dokumentaci ke zboží, včetně přípravků pro údržbu zboží vlastními silami.

## VI.

### Smluvní pokuta a úrok z prodlení.

1. Smluvními stranami bylo ujednáno, že pokud bude kupující v prodlení s úhradou ceny plnění ujednané podle této smlouvy, je kupující povinen zaplatit úrok z prodlení maximálně v zákonné výši stanovené nař. vlády č. 351/2013 Sb., ve znění pozdějších předpisů.
2. V případě, že prodávající nedodrží v záruční době lhůtu nástupu na opravu, uhradí kupujícímu smluvní pokutu ve výši 5000,- Kč za každý případ a každý i započatý den prodlení.
3. V případě, že bude prodávající v prodlení s plněním podle této smlouvy, je povinen zaplatit kupujícímu smluvní pokutu ve výši 5000,- Kč z kupní ceny za každý den prodlení.
4. Smluvním stranám vzniká právo na náhradu újmy způsobené porušením smluvní povinnosti. Úhradou smluvních pokut není dotčeno právo na náhradu újmy.

## VII.

### Odstoupení od smlouvy

1. Od této smlouvy lze jednostranně odstoupit stanoví-li tak obecně závazný právní předpis a nebo pro podstatné porušení této smlouvy, přičemž za podstatné porušení této smlouvy se zejména považuje:
  - na straně kupujícího nezaplacení kupní ceny podle této smlouvy ve lhůtě delší 60ti dní po dni splatnosti příslušné faktury
  - na straně prodávajícího, jestliže nedodá řádně a včas předmět této smlouvy
2. Odstoupení podle této smlouvy musí být v písemné podobě doručeno druhé smluvní straně. Účinky odstoupení od smlouvy nastávají okamžikem doručení písemného projevu vůle druhé smluvní straně.

## VIII.

### Ostatní ujednání

1. Vlastnické právo přechází z prodávajícího na kupujícího okamžikem předání a převzetí předmětu smlouvy.
2. Prodávající je dle ustanovení § 2 písm. e) zákona č. 320/2001 Sb., o finanční kontrole ve znění pozdějších předpisů, osobou povinnou spolupůsobit při výkonu finanční kontroly prováděné v souvislosti s úhradou zboží nebo služeb z veřejných výdajů. Prodávající je povinen archivovat originální vyhotovení smlouvy, její dodatky, originály účetních dokladů vztahujících se realizaci předmětu této smlouvy po dobu 10 let od zániku závazku vyplývajícího ze smlouvy, minimálně však do roku 2021. Po tuto dobu je prodávající povinen umožnit osobám oprávněným k výkonu kontroly projektů provést kontrolu dokladů souvisejících s plněním této smlouvy.
3. Prodávající se touto smlouvou zavazuje, že při dodávkách zboží, které svěří dopravci nebo poště, zajistí pojištění takové dodávky.



4. Prodávající je podle této smlouvy povinen zboží zabalit nebo opatřit pro přepravu způsobem, který je obvyklý pro takové zboží v obchodním styku, popř. způsobem potřebným k uchování a ochraně zboží.
5. Kupující se zavazuje, že pro zboží a jeho instalaci, které bude dodáno podle této smlouvy, vyčlení vyhovující prostory, které budou mít běžné (obvyklé) hodnoty vlhkosti, prašnosti a elektrickou instalaci, která bude schválena podle příslušných technických předpisů.
6. Nebezpečí škody na zboží přechází na kupujícího dnem podpisu předávacího protokolu.
7. Prodávající se zavazuje poskytovat kupujícímu veškerou součinnost nezbytnou ke splnění ustanovení § 147a zákona č. 137/2006 Sb., o veřejných zakázkách, ve znění pozdějších předpisů.
8. Prodávající není oprávněn bez předchozího písemného souhlasu postoupit pohledávku za kupujícím vzniklou na základě této smlouvy ani postoupit tuto smlouvu.

#### IX.

#### Závěrečná ustanovení

1. Tuto smlouvu lze měnit nebo doplnit pouze dohodou smluvních stran, a to formou písemného dodatku.
2. Závazky z této smlouvy se řídí českým právem.
3. Právní vztahy touto smlouvou neupravené, jakož i právní poměry z ní vznikající a vyplývající, se řídí příslušnými ustanoveními zák. č. 89/2012 Sb., občanského zákoníku, v platném znění.
4. Případné spory smluvních stran budou řešeny smírnou cestou a v případě, že nedojde k dohodě budou spory řešeny příslušnými soudy ČR.
5. Smluvní strany prohlašují, že si tuto smlouvu přečetly, a že byla ujednána po vzájemném projednání podle jejich svobodné vůle, určitě, vážně a srozumitelně, nikoliv v tisni za nápadně nevýhodných podmínek.
6. Tato smlouva byla vyhotovena ve čtyřech stejnopisech, přičemž každá ze smluvních stran obdrží dvě vyhotovení.

Příloha č. 1: Přesná specifikace zboží

Příloha č. 2: Předávací protokol - vzor

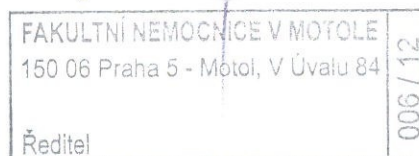
V Praze, dne **06-08-2014**

V Praze, dne **28.08.2014**

.....  
Ing. Věra Svobodová  
Jednatel společnosti Stargen EU

**STARGEN EU** s.r.o.  
130 00 Praha 3, Malešická 2251/51  
Tel.: 225 001 564, Fax: 225 001 522  
IČ: 28487150, DIČ: CZ28487150  
www.stargen-eu.cz

.....  
JUDr. Ing. Miloslav Ludvík, MBA,  
ředitel Fakultní nemocnice v Motole



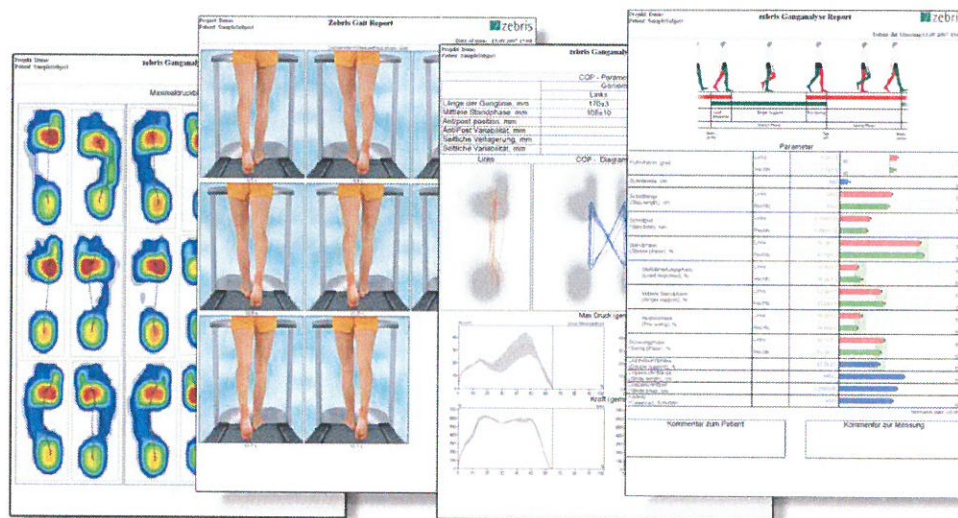
## zebris FDM-THL-M Rehawalk® locomotion

### Analýza a nácvik chůze

Přístroje zebris Rehawalk® System na pohyblivém pásu jsou určeny pro analýzu a léčbu poruch chůze pro neurologickou a ortopedickou rehabilitaci. Pod pásem je nainstalována matrice několika tisíc kalibrovaných kapacitních tlakových senzorů.

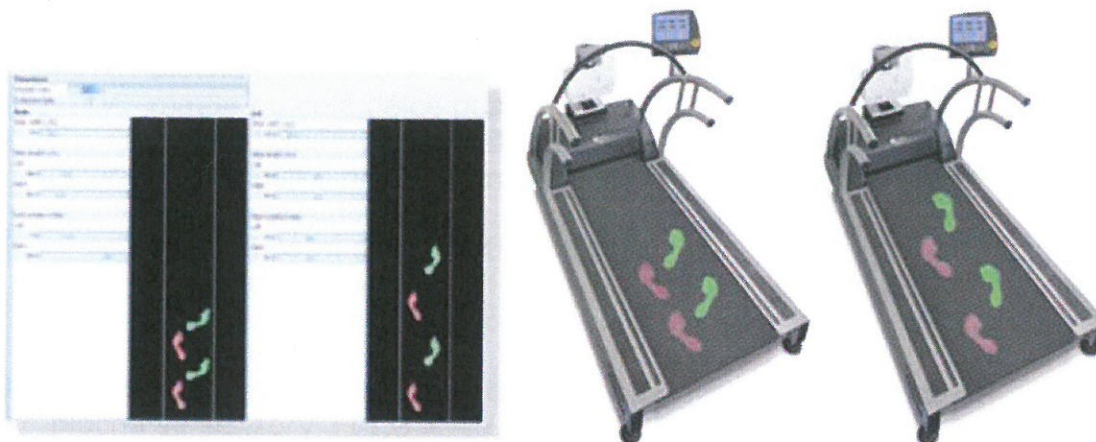
Analýza chůze se provádí bez potřeby příprav pacienta k měření. Průběh terapie je automaticky dokumentován. Proces měření je možné sledovat na obrazovce v reálném čase. Systém zahrnuje software pro analýzu chůze a stoje, databázi pro ukládání patientských dat, reporty s možností editace.

Zpráva z analýzy chůze zahrnuje všechny důležité polohové a časové hodnoty, jako stojná, švihová a dvoj-oporová fáze, délka kroku, šířka kroku, natočení chodidel a detailní analýzu rozložení sil pod chodidlem.



Základní systém je možné rozšířit o dynamickou vizuální stimulaci pomocí projekce stop na pás a dále o interaktivní nácvik chůze ve virtuálním prostředí.

Pro nácvik chůze s dynamickou vizuální stimulací je možné v menu nastavit délku kroku, šířku kroku a natočení chodidel podle cílů nácviku.



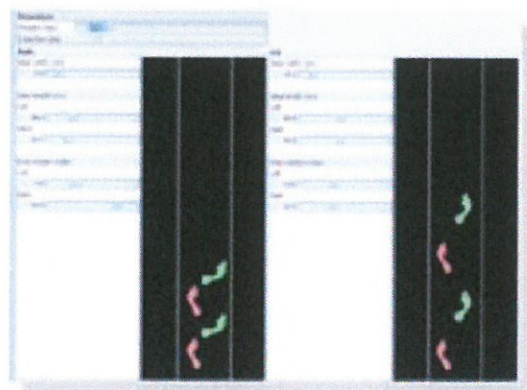
při nácviu chůze a koordinace pomocí virtuálního prostředí pacient plní úkoly vyžadující plynulou úpravu jeho chůze a rovnováhy. Prostředí je možné editovat a upravovat tak obtížnost nácviu.



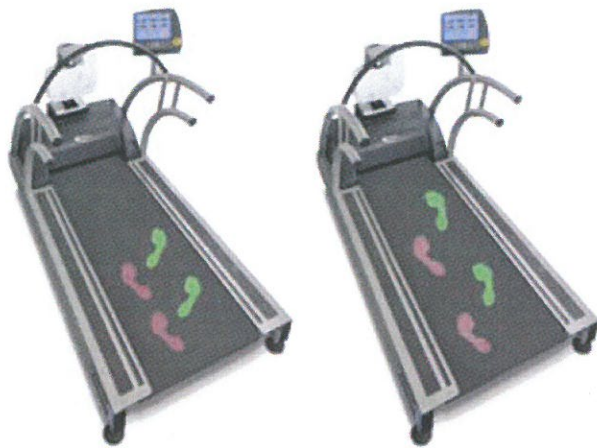
Systémy zebris Rehawalk dodáváme s různými pohyblivými pásy. Systémy je možné doplnit o zařízení pro odlehčení pacienta, bezpečnostní rám, systém pro záznam videa a EMG.

### Nabízená konfigurace:

- FDM-THL-M Rehawalk® System na pohyblivém pásu h/p/cosmos locomotion medical
  - ✓ rychlost pohybu pásu 0 ... 10 km/hod
  - ✓ plynulý rozjezd pásu
  - ✓ sklon 0 ... 15 % / ... 8,5°
  - ✓ plocha pásu 150 × 50 cm
  - ✓ madla po celé délce pásu
  - ✓ nastavitelná výška a šířka madel
  - ✓ teleskopické prodloužení madel před okraj chodníku
  - ✓ bezpečnostní stop tlačítko na ovládacím panelu
  - ✓ druhé bezpečnostní tlačítko s magnetem
- kalibrované silové senzory zabudované pod pohyblivým pásem
- plocha se senzory 111,8 × 49,5 cm, 3432 senzorů
- vzorkovací frekvence 120 Hz



- rozsah měření 1 – 120 N/cm<sup>2</sup>
- řídicí PC s databází pro ukládání patientských dat
- 
- software pro analýzu chůze
- software pro analýzu stoje
- modul pro nácvik chůze ve virtuálním prostředí
- modul pro vizuální stimulaci – projekce stop na pás
- EMG
- nájezdová rampa



*pohyblivý pás h/p/cosmos locomotion s odlehčovacím systémem  
(odlehčovací systém není součástí nabídky)*

*Obrázky mají ilustrativní charakter.*

**Předávací protokol**

<b>Dodavatel: Stargen EU s.r.o.</b> IČ: 28487150 DIČ: CZ28487150 Adresa: Malešická 2251/51, 130 00 Praha 3 tel: +420 225 001 584 email: stargen@stargen-eu.cz	<b>Odběratel: Fakultní nemocnice v Motole</b> IČ: 00064203 DIČ: CZ00064203 Adresa: V Úvalu 84, 150 06 Praha 5 tel: email:
<b>Smlouva/objednávka č.: 13/14</b> Dodávka je součástí projektu " Modernizace a obnova přístrojového vybavení lktového centra Fakultní nemocnice v Motole" s registračním číslem CZ.1.06./3.2.01/13.08664  <b>Datum vystavení předávacího protokolu:</b>	<b>Místo určení:</b> <b>Adresa (vč. uvedení pavilonu/budovy)</b> <b>FN v Motole</b> Klinika rehabilitace a tělovýchovného lékařství II. LF UK a FN Motol V Úvalu 84 150 06 Praha 5

Dodavatel potvrzuje, že zboží, tak jak je uvedeno níže bylo dodáno a nainstalováno v souladu s Kupní smlouvou č. 13/14

Zboží č. 1 " Přístrojové vybavení pro reedukaci postury a lokomoce " (označení stejné jako v rozpočtu projektu):

Označení zboží v rozpočtu projektu (kód + název)	Označení zboží v kupní smlouvě a na faktuře	Typ přístroje, výrobce
33190000-8 – Různé zdravotnické přístroje a výrobky	FDM-THQ-M-2i	FDM-THQ-M-2i, Zebris Medical GmbH

**Dodané výrobky a příslušenství:**

Příslušenství - obecný název	Příslušenství - typ	Výrobní číslo	Výrobce	Počet	Cena/kus s DPH
Různé zdravotnické přístroje a výrobky	FDM-THQ-M-2i		Zebris Medical GmbH	1 ks	2 798 191,55

Servis zdravotnického prostředku dle zákona č. 123/2000 Sb. je garantován po dobu 24 měsíců, firmou Stargen EU s.r.o..

Zaškolení personálu se zacházením se zdravotnickými prostředky proběhlo dle zákona č. 123/2000 Sb. v hodnotě ... / bylo bezplatné / bylo v hodnotě ...

Zboží předal:

Zboží převzal:

datum:

datum:

podpis:

podpis:



