

## **Příloha smlouvy o stravování**

### **Výňatek ze Zásad vnitřní bezpečnosti pro zaměstnance OS Teplice pro vstup do objektu**

#### **1. Vstup do střeženého objektu**

Cílem zásad vstupu do střeženého objektu je stanovit pravidla pro pohyb osob ve vstupních prostorech, zabránit vstupu nebo odchodu ze střeženého objektu neoprávněným osobám, zamezit průniku nebezpečných nebo nepovolených předmětů, zajistit důslednou kontrolu osob a zavazadel.

1) Oprávněný vstup do střeženého objektu je možný zásadně v pracovních dnech a v pracovní době. Tato podmínka se nevztahuje na osoby uvedené v § 97 písm. i) a v § 98 odst. 1 NGR o vězeňské a justiční stráž, ve znění pozdějších předpisů. Další výjimky může povolit pouze ředitel vazební věznice nebo jeho 1. zástupce. V mimopracovní době může zaměstnanec vazební věznice vstupovat do střeženého objektu pouze v souvislosti s plněním služebních nebo pracovních úkolů. Zaměstnanec vazební věznice pověřený provedením kontroly ve střeženém objektu v mimopracovní době se při vstupu prokazuje příkazem k provedení kontroly podepsaným ředitelem vazební věznice nebo jeho 1. zástupcem, vedoucím oddělení nebo referátu. Bez tohoto příkazu se vstup zaměstnanci do střeženého objektu v mimopracovní době k provedení kontroly neumožní.

#### **2. Zásady při vstupu a odchodu z objektu**

1) Účel vstupu do střeženého objektu je strážný na strážním stanovišti č. 1 na hlavním vchodě povinen zjistit pomocí komunikační hlásky před otevřením vstupních dveří. Vjezd motorovou branou z důvodu parkování na dvoře Okresního soudu v Teplicích je zaměstnanec vazební věznice povinen pomocí komunikační hlásky předem nahlásit strážnému na strážním stanovišti č. 1 na hlavním vchodě.

2) Při vstupu a odchodu ze střeženého objektu jsou zaměstnanci vazební věznice a další osoby povinni řídit se vždy pokyny strážného na strážním stanovišti č. 1 na hlavním vchodě.

3) Do prostoru vstupního koše hlavního vchodu může strážný na strážním stanovišti č. 1 na hlavním vchodě umožnit vstup nejvýše 4 osobám (příloha č. 2), přičemž reguluje pohyb vstupujících a odcházejících osob a koordinuje činnost příslušníků, kteří zabezpečují kontrolu osob a zavazadel a doprovod osob, a dbá aby nedošlo k současnému pohybu osob a osoby přijímané do výkonu vazby, případně jiných vězněných osob, v prostoru vstupního koše, i v kontrolním prostoru s rentgenovým zařízením.

#### **3. Kontrola osob a zavazadel při vstupu a odchodu ze střeženého objektu**

Cílem provádění kontroly osob a jejich zavazadel je zamezení průniku zbraní a dalších nebezpečných nebo nepovolených předmětů do střeženého objektu (např. mobilních telefonů, psychotropních nebo návykových látek včetně alkoholu), které by mohly narušit účel výkonu vazby nebo trestu odnětí svobody, nebo ohrozit bezpečnost ve střeženém objektu, nebo neoprávněnému vynášení věcí ze střeženého objektu. Předpokladem pro dosažení cíle kontroly je přesná a srozumitelná komunikace, důslednost, využívání technických prostředků při kontrole a dodržování hygienických zásad.

1) Každou vstupující osobu do střeženého objektu včetně zaměstnanců vazební věznice, vyjma osob uvedených v § 75 odst. 2 písm. c) a § 106 odst. 2 písm. b) NGR o vězeňské a justiční stráž, zaměstnanců a jiných osob, u kterých tak rozhodl ředitel vazební věznice, je strážný na strážním stanovišti povinen zkontrolovat za využití detekčního rámu, případně

ručního detektoru kovů k dohledání kovových předmětů na základě signálu detekčního rámu, zda nevniká do střeženého objektu nebezpečné nebo nepovolené předměty. Rovněž je oprávněn v souladu s právními předpisy provést osobní prohlídku při důvodném podezření, že má osoba u sebe zbraň nebo jinou věc, kterou by mohla narušit výkon vazby nebo výkon trestu odnětí svobody nebo bezpečnost, prohlídku schvaluje VOVS, v mimopracovní době VISS, příslušník vyhotoví o osobní prohlídce služební záznam. Kontrola se provede rovněž v případě, kdy se zaměstnanec vazební věznice vrací zpět na své pracoviště po jednání s návštěvou v prostoru vstupního koše, i když neopustil střežený objekt.

2) U osob podle odstavce 1 odcházejících ze střeženého objektu provádí strážný kontrolu osob a zavazadel pouze v případech, kdy na základě získané informace lze mít důvodné podezření o pronášení nebezpečného nebo nepovoleného předmětu nebo o neoprávněném vynášení věcí ze střeženého objektu.

3) Do kontrolního prostoru s detekčním rámem a rentgenovým zařízením pro kontrolu zavazadel smí strážný na strážním stanovišti č. 2 povolit vstup k provedení kontroly maximálně 2 osobám (příloha č. 2), přičemž kontrolu provádí u každé osoby zvlášť. Strážný reguluje počet a pohyb kontrolovaných osob v tomto prostoru. Strážný na strážním stanovišti č. 1 umožní vstup osob ze vstupního koše dále do kontrolního prostoru pouze pokud je strážný přítomen v kontrolním prostoru s rentgenovým zařízením.

4) Osoby nacházející se ve střeženém objektu včetně zaměstnanců vazební věznice jsou povinny řídit se pokyny strážného na strážním stanovišti.

#### 4. Celové dveře, katry a jejich uzamykání, režimové katry a prostory

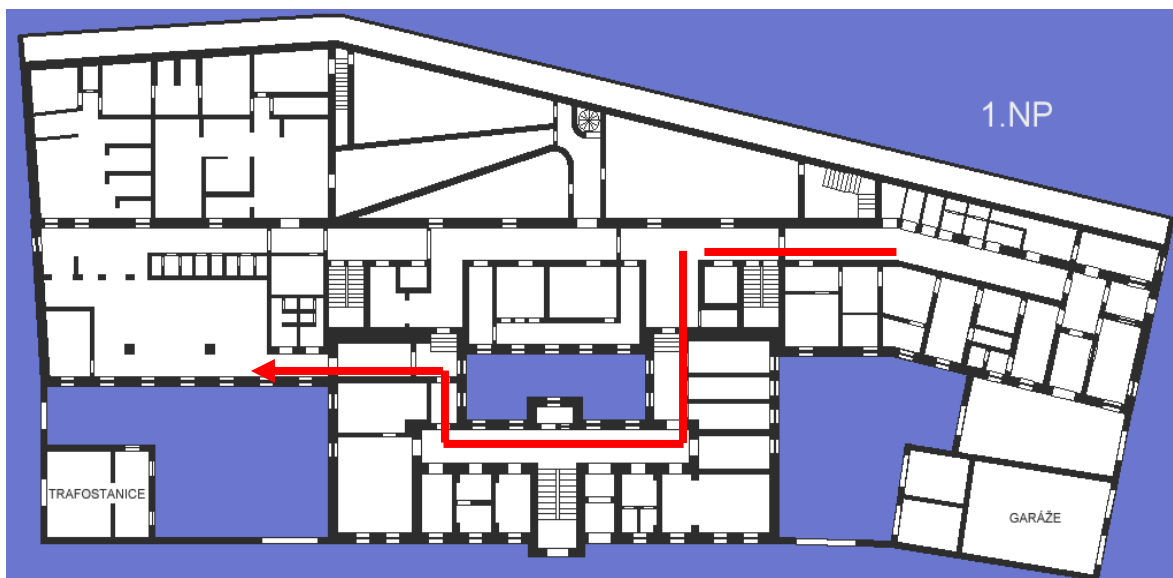
1) Katr s dočasným režimem uzamykání je opatřen dvoubarevnou světelnou signalizací, která signalizuje povinnost katr vždy uzamknout nebo katr neuzamknout. Pokud na režimovém katru svítí nepřetržitě zelené světlo, není potřebné katr po průchodu uzamknout. Pokud na režimovém katru svítí pulsující červené světlo s nápisem „ZAMYKAT“, je nutné katr po průchodu vždy uzamknout.

2) Katr s režimem dočasného uzamykání je umístěn v administrativní části střeženého objektu na chodbě 1. nadpodlaží u výslechových cel, před kanceláří oddělení prevence a stížností, v suterénu na chodbě u víceúčelové místnosti, na chodbě 3. nadpodlaží u kanceláře speciálního pedagoga (příloha č. 15).

3) Prostor s režimem vstupu je vymezen katry na chodbě u místnosti pro nabíjení a vybíjení zbraní (příloha č. 16). Katry do režimového prostoru jsou opatřeny výstražnými světly s nápisem „NEVSTUPOVAT !! Vyčkejte zhasnutí světla“. Pokud se provádí vyhlášení denních rozkazů, nabíjení nebo vybíjení zbraní, je aktivováno výstražné světlo, kdy je všem zaměstnancům vazební věznice vstup do prostoru zakázán, vyjma kontrolních orgánů provádějících kontrolu nabíjení a vybíjení zbraní a rozdělení strážní nebo eskortní směny. Zaměstnanci a další osoby jsou povinni vyčkat zhasnutí výstražného světla. Zaměstnanec vazební věznice při dojetí výtahem č. 5 do prostoru s režimem vstupu (1. nadpodlaží) vždy před vystoupením z výtahu nejprve prověří, zda není aktivováno výstražné světlo umístěné na bezpečnostním katru v chodbě směrem k hygienickému filtru. Je-li výstražné světlo aktivováno vyčká zaměstnanec vazební věznice ve výtahu do doby zhasnutí světla.

## Trasa pohybu zaměstnanců Okresního soudu v Teplicích do jídelny a zpět bez doprovodu

↔ trasa přesunu



## Grafické znázornění prostoru vstupního koše a kontrolního prostoru pro omezený pohyb vstupujících osob



Prostor vstupního koše (max. 4 osoby)



Kontrolní prostor s RTG (max. 2 osoby)

