

SMLOUVA O VÝPŮJČCE**VIDERIS S.R.O.**

se sídlem: Lužná 716/2, 160 00 Praha 6
IČ: 27189112
DIČ: CZ27189112
zastoupená: [redacted] jednatel
zapsána: u Městského soudu v Praze, oddíl C, vložka 103082
bankovní spojení: [redacted]
č. účtu: [redacted]
kontaktní osoba: [redacted]
(dále jen „půjčitel“)

a

Krajská zdravotní, a.s.

se sídlem: Sociální péče 3316/12A, Ústí nad Labem, PSČ 401 13
IČ: 25488627
DIČ: CZ25488627
zastoupená: [redacted] generálním ředitelem
zapsána v obchodním rejstříku vedeném Krajským soudem v Ústí nad Labem, oddíl B, vložka 1550
bankovní spojení: [redacted]
č. účtu: [redacted]
kontaktní osoba za odbor obslužných klinických činností: [redacted]
kontaktní osoba za oddělení: [redacted]
(dále jen „vypůjčitel“)

spolu uzavírají tuto smlouvu o výpůjčce zdravotnického prostředku

Čl. 1**Předmět smlouvy**

1. Půjčitel na základě této smlouvy přenechává vypůjčitelu následující nezuživatelnou věc: rezonanční nůž [redacted] včetně příslušenství, jehož specifikace je uvedena v příloze č. 1 této smlouvy, a zavazuje se mu umožnit její bezplatné užívání podobu sjednanou v této smlouvě (dále jen „předmět výpůjčky“).
2. Hodnota předmětu výpůjčky je [redacted]
3. Předmět výpůjčky půjčitel přenechává vypůjčitelu pro potřeby Krajské zdravotní, a.s. – Masarykovy nemocnice v Ústí nad Labem, o.z., Neurochirurgická klinika, kde bude užíván obvyklým způsobem.
4. Půjčitel se zavazuje předat předmět výpůjčky vypůjčitelu nejpozději *do 7 dnů od podpisu smlouvy*. O předání předmětu výpůjčky bude pověřenými zástupci smluvních stran sepsán protokol, jehož stejnopis obdrží obě smluvní strany.

Čl. 2**Vrácení předmětu výpůjčky**

1. Půjčitel přenechává vypůjčitelu předmět výpůjčky *na dobu určitou, a to 5 týdnů od podpisu smlouvy*.
2. Vypůjčitel se zavazuje předmět výpůjčky půjčitelu vrátit, jakmile ho nebude potřebovat, nejpozději však do výše sjednané doby.
3. Vypůjčitel není oprávněn předmět výpůjčky přenechat k užívání třetí osobě bez předchozího písemného souhlasu půjčitele.

4. Půjčitel může požadovat vrácení předmětu výpůjčky i před skončením stanovené doby, jestliže vypůjčitel neužívá předmět výpůjčky řádně nebo jestliže ho užívá v rozporu s účelem sjednaným touto smlouvou.
5. Vypůjčitel se zavazuje vrátit půjčiteli předmět výpůjčky ve stavu odpovídajícím obvyklému užívání.

Čl. 3. Užívání předmětu výpůjčky

1. Půjčitel podpisem této smlouvy prohlašuje, že vypůjčiteli předá předmět výpůjčky ve stavu způsobilém k účelu sjednanému touto smlouvou a vypůjčitel se zavazuje ho řádně užívat v souladu se sjednaným účelem, a chránit ho před odcizením, poškozením a znehodnocením. Vypůjčitel odpovídá za škodu způsobenou půjčiteli nesplněním této povinnosti.
2. Vypůjčitel hradí běžné náklady spojené s užíváním předmětu výpůjčky i obvyklé náklady na jeho zachování. Je-li k užívání předmětu výpůjčky nutný spotřební materiál, jehož dodavatelem je půjčitel, je spotřební materiál specifikován v příloze č. 2 této smlouvy, Specifikace spotřebního materiálu zároveň obsahuje ceny, které se půjčitel zavazuje garantovat po celou dobu trvání výpůjčky.*
3. Vzniklé vady předmětu výpůjčky je vypůjčitel povinen neprodleně oznámit půjčiteli, který dál zajistí vyřízení reklamace apod.
4. Vypůjčitel je povinen umožnit půjčiteli přístup k předmětu výpůjčky za účelem kontroly jeho technického stavu a za účelem provádění inventarizace.
5. Půjčitel provede případný servis (opravy), periodické kontroly nařizené výrobcem, kalibrace*, validace*, bezpečnostně technické kontroly a revize v souladu se zákonem č. 268/2014 Sb., o zdravotnických prostředcích a o změně zákona č. 634/2004 Sb., o správních poplatcích, ve znění pozdějších předpisů, kontroly elektrické bezpečnosti (elektrorevize) dle závazných technických norem, a v případě zařízení se zdroji ionizačního záření zkoušku dlouhodobé stability dle zákona č. 263/2016 Sb., atomový zákon, v průběhu výpůjčky na své náklady.
6. Vypůjčitel se zavazuje, že v případě poškození předmětu výpůjčky uhradí veškeré náklady nutné na jeho opravu.
7. Půjčitel se zavazuje při předání předmětu výpůjčky seznámit zdravotnický personál a určeného pracovníka odboru obslužných klinických činností vypůjčitele s návodem k použití, který je nutno při užívání předmětu výpůjčky dodržovat, i se všemi zvláštnostmi, které je třeba dodržovat při jeho užívání oproti obecně známým pravidlům. Vypůjčitel je povinen uvedený předmět výpůjčky užívat v souladu s návodem k jeho obsluze. O tomto seznámení vystaví půjčitel protokol o proškolení.
8. Půjčitel se zavazuje dodat veškeré doklady, které jsou potřebné pro používání předmětu výpůjčky (event., které jsou vypůjčitelem požadovány pro připojení do IT infrastruktury, NIS, PACS apod.) a které osvědčují technické požadavky na zdravotnické prostředky, jako např. návod k použití v českém jazyce (i v elektronické podobě na CD/DVD), příslušné certifikáty, atesty osvědčující, že předmět výpůjčky je vyroben v souladu s platnými normami, kopii prohlášení o shodě (CE declaration) a další dle zákona 268/2014 Sb., o zdravotnických prostředcích a o změně zákona č. 634/2004 Sb., o správních poplatcích, ve znění pozdějších předpisů, a nařízení vlády č. 54/2015 Sb., o technických požadavcích na zdravotnické prostředky, ve znění pozdějších předpisů, v případě zařízení se zdroji ionizačního záření i dokumentaci dle zákona č. 263/2016 Sb., atomový zákon, ve znění pozdějších předpisů, a prováděcích předpisů, zejména vyhlášky č. 422/2016 Sb., o radiační ochraně a zabezpečení radionuklidového zdroje, ve znění pozdějších předpisů. V případě předmětu výpůjčky, který je zákonem č. 505/1990 Sb., o metrologii, ve znění pozdějších předpisů a vyhláškou č. 345/2002 Sb., kterou se stanoví měřidla k povinnému ověřování a měřidla podléhající schválení typu, ve znění pozdějších předpisů, zařazen jako stanovené měřidlo, nebo předmět výpůjčky je zdravotnickým prostředkem s měřicí funkcí, půjčitel se zavazuje dodat doklady o prvotní kalibraci či metrologickém ověření.

9. Je-li součástí předmětu plnění této smlouvy poskytnutí připojení do NIS/LIS (nemocničního či laboratorního informačního systému), půjčitel se zavazuje na své náklady připojit předmět výpůjčky do NIS/LIS vypůjčitele vč. případných převodníků. Půjčitel je povinen v průběhu výpůjčky na své náklady měnit konfiguraci připojení do LIS dle požadavků vypůjčitele. Požadavek na připojení do LIS a změny v konfiguraci je nutno řešit přes HelpDesk Odboru informačních technologií (email: [REDACTED]).

Čl. 4 Odpovědnost za škodu

1. V případě zničení, ztráty či poškození předmětu výpůjčky se odpovědnost vypůjčitele posuzuje podle obecných ustanovení o odpovědnosti za škodu. Za nadměrné opotřebení předmětu výpůjčky odpovídá vypůjčitel jako za poškození.
2. Půjčitel prohlašuje, že předmět výpůjčky nemá žádné skryté vady (právní ani faktické). Pakliže by se během užívání vyskytly a následkem skryté vady došlo ke škodě, odpovídá za ni půjčitel vypůjčiteli dle obecných ustanovení o odpovědnosti za škodu.
3. Půjčitel prohlašuje, že před podpisem této smlouvy předmět výpůjčky nepředal vypůjčiteli ani po domluvě s jeho kontaktní osobou, resp. že ho neumístil na oddělení dle této smlouvy. Vypůjčitel se zavazuje předmět výpůjčky do doby podpisu smlouvy nepřevzít. Smluvní strany si jsou vědomy toho, že bude – li předmět výpůjčky umístěn u vypůjčitele na oddělení před podpisem této smlouvy, není případná odpovědnost za škodu vzniklá v souvislosti s použitím předmětu výpůjčky kryta pojištěním z odpovědnosti vypůjčitele a půjčitel se zavazuje k náhradě škody takto vzniklé.

Čl. 5 Závěrečná ustanovení

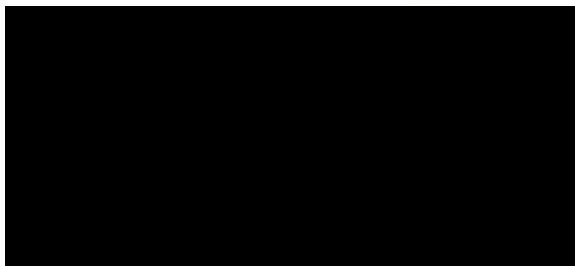
1. Tato smlouva nabývá platnosti a účinnosti dnem podpisu obou smluvních stran.
2. Není-li v této smlouvě výslovně ujednáno jinak, veškerá právní jednání činěná v písemné formě si smluvní strany doručují osobně oproti podpisu druhé smluvní strany, datovými zprávami ve smyslu zákona č. 300/2008 Sb., o elektronických úkonech a autorizované konverzi dokumentů, či prostřednictvím provozovatele poštovních služeb ve smyslu zákona č. 29/2000 Sb., o poštovních službách na adresu uvedenou v záhlaví této smlouvy, případně na jinou adresu písemně sdělenou příslušnou smluvní stranou. Je-li písemnost doručována do datové schránky, považuje se za doručenu okamžikem, kdy se adresát do datové schránky přihlásí. Pokud se adresát do datové schránky nepřihlásí ve lhůtě 10 dnů ode dne, kdy byla písemnost do datové schránky dodána, považuje se posledním dnem této lhůty písemnost za doručenu.
3. V případě, že hodnota předmětu smlouvy přesahuje 50 000 Kč bez daně z přidané hodnoty, a na smlouvu se nevztahuje některá z dalších výjimek uvedených v § 3 odst. 2 zákona č. 340/2015 Sb., o zvláštních podmínkách účinnosti některých smluv, uveřejňování těchto smluv a o registru smluv (zákon o registru smluv), vez znění pozdějších předpisů, musí být tato smlouva uveřejněna prostřednictvím registru smluv. Smluvní strany shodně prohlašují, že žádné ustanovení této smlouvy (včetně všech jejích příloh), nepředstavuje obchodní tajemství žádné smluvní strany podle § 504 zákona č. 89/2012 Sb., občanský zákoník, ve znění pozdějších předpisů, s výjimkou hodnoty předmětu výpůjčky.
4. Smluvní strany se dohodly, že v souladu s ustanovením § 5 odst. 2 zákona o registru smluv, zašle správci registru smluv elektronický obraz této smlouvy a metadata vyžadovaná zákonem o registru smluv vypůjčitel ve lhůtě 14 dní od uzavření smlouvy. V případě, že smlouva nebude uveřejněna prostřednictvím registru smluv ani v 15. den od jejího uzavření, je oprávněna předat elektronický obraz smlouvy a metadata druhá smluvní strana tak, aby smlouva byla poskytnuta správci registru smluv ve lhůtě uvedené v § 5 odst. 2 zákona o registru smluv.
5. Plnění předmětu smlouvy před její účinností se považuje za plnění podle smlouvy a práva a povinnosti z něj vzniklé se řídí touto smlouvou.
6. Smlouva je sepsána ve dvou stejnopisech, z nichž obdrží každá smluvní strana jeden stejnopis.
7. Smluvní strany jsou oprávněny smlouvu vypovědět bez uvedení důvodu s výpovědní dobou 1 měsíc, která začíná běžet prvním dnem měsíce následujícího po doručení výpovědi druhé smluvní straně a končí posledním dnem téhož měsíce.

8. Veškeré změny a doplňky této smlouvy lze platně sjednat pouze písemnou formou.
9. Pokud není v této smlouvě ujednáno jinak, řídí se právní vztahy účastníků obecně platnými předpisy, zejména zákonem č. 89/2012 Sb., občanský zákoník, ve znění pozdějších předpisů.
10. Smluvní strany prohlašují, že si tuto smlouvu před jejím podpisem přečetly, že byla ujednána dle jejich pravé a svobodné vůle, určitě, vážně a srozumitelně a na důkaz toho připojují své podpisy.

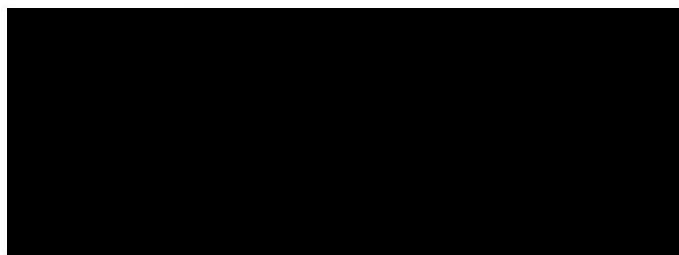
Přílohy:

1. specifikace předmětu výpůjčky

V Ústí nad Labem, dne 01.09.2020



V PRAZE dne 27.7.2020



PEČLOHA 1

GENERÁTOR KVANTOVÉ MOLEKULÁRNÍ REZONANCE

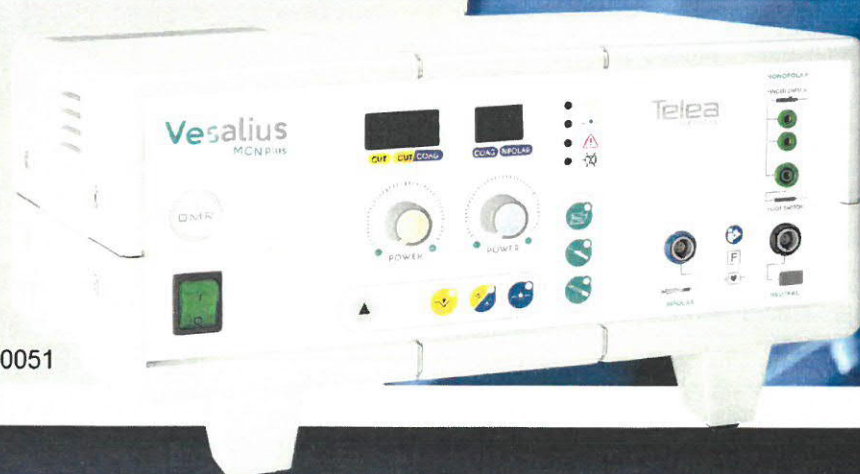
QMR: inovativní, jedinečná technologie
pro péči o zdraví a zlepšení
kvality života

VÝZKUM A VÝVOJ
PRO DOBRO PACIENTŮ

GENERÁTOR KVANTOVEJ MOLEKULÁRNEJ REZONANCIE

QMR: inovatívna, jedinečná
technológia pre starostlivosť
o ľudské zdravie, ktorá zlepšuje
kvalitu života

VÝSKUM A VÝVOJ
PRE DOBRO PACIENTOV



Číslo produktu: XXXXXXXXXX

TECHNOLOGIE KVANTOVÉ MOLEKULÁRNÍ REZONANCE
TECHNOLÓGIA KVANTOVEJ MOLEKULÁRNEJ REZONANCIE



Technologie QMR: Kvantová molekulární rezonance (QMR) je jedinečná patentovaná technologie, která pomocí speciální kombinace různých frekvencí (tzv. kvantového vysokofrekvenčního spektra) a díky rezonančním účinkům v tkáních umožňuje jejich snadné řezání a koagulaci. Funkce řezání způsobuje rozpad molekulárních vazeb při nízké teplotě; takto je možné provádět studený přesný řez, který je díky malému rozsahu tepelného poškození velice šetrný. Na rozdíl od standardních elektrochirurgických vysokofrekvenčních přístrojů, které mohou způsobit zborcení cév a nekrózu tkání, využívá Vesalius zvláštní vlnové formy, které jsou mírně odchylné od rezonanční frekvence, ale stačí pro zvýšení teploty na 63-65 °C a pro spuštění procesu denaturace fibrinogenu, který se přeměňuje na fibrin a vyvolá koagulaci krve bez tepelného poškození cév.

Přístroj je moderní monopolární a bipolární zařízení, vyvinuté cíleně pro nejrůznější typy operací. Nejlépe se uplatní při aplikaci v neurochirurgii, operacích spodiny lebeční a operacích páteře. K přístroji Vesalius MCNplus je k dispozici bohatá škála příslušenství: jsou to zejména vysoce kvalitní, nepřilnavé, tenké a odolné kleště určené pro práci s QMR. Tyto kleště jsou drobným a přesným nástrojem, který zajišťuje vynikající přístup k operovanému místu přes malý otvor a nabízí různé velikosti výměnných špiček.

VÝHODY*

- Monopolární a bipolární výstup
- Šest různých operačních funkcí
- Kvantové vysokofrekvenční spektrum: 4-8-12-16 MHz
- Bez nekrotizace a tepelného poškození tkání
- Nižší ztráta krve během operace
- Přesné odstranění tkání v prakticky bezkrvném operačním poli
- Není potřeba zvlhčování

Technológia QMR: Kvantová molekulárna rezonancia (QMR) je jedinečná patentovaná technológia, ktorá pomocou špeciálnej kombinácie rôznych frekvencií (tzv. kvantového vysokofrekvenčného spektra) a vďaka rezonančným účinkom v tkanivách umožňuje i ľahké rezanie a koaguláciu. Funkcia rezania spôsobuje rozpad molekulových väzieb pri nízkej teplote; takto možno vykonávať studený presný rez, ktorý je vďaka malému rozsahu tepelného poškodenia veľmi šetrný. Na rozdiel od štandardných elektrochirurgických vysoko-frekvenčných prístrojov, ktoré môžu spôsobiť zborcenie ciev a nekrózu tkanív, využíva Vesalius zvlášť vlnové formy, ktoré sú mierne odchylné od rezonančnej frekvencie, ale stačia pre zvýšenie teploty na 63-65 °C pre spustenie procesu denaturácie fibrinogénu, ktorý sa premieňa na fibrín a vyvolá koaguláciu krvi bez tepelného poškodenia ciev.

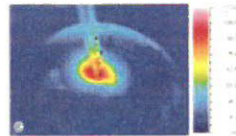
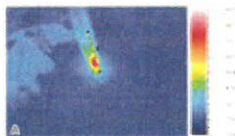
Prístroj je moderné monopolárne a bipolárne zariadenie, vyvinuté cielene pre najrôznejšie typy operácií. Najlepšie sa uplatní pri aplikáciách v neurochirurgii, operáciách spodiny lebečnej a operáciách chrbtice. K prístroju Vesalius MCNplus je k dispozícii bohatá škála príslušenstva: sú to najmä vysoko kvalitné, nepriľnavé, tenké a odolné kliešte určené pre prácu s QMR. Tieto kliešte sú drobným a presným nástrojom, ktorý zabezpečuje vynikajúci prístup k operovanému miestu cez malý otvor a ponúka rôzne veľkosti výmenných špičiek.

VÝHODY*

- Monopolárny a bipolárny výstup
- Šest rôznych operačných funkcií
- Kvantové vysokofrekvenčné spektrum: 4-8-12-16 MHz
- Bez nekrotizácie a tepelného poškodenia tkanív
- Nižšia strata krvi počas operácie
- Presné odstránenie tkanív v prakticky bezkrvnom operačnom poli
- Nie je treba zvlhčovanie

Výstupní výkon:		
MONO CUT 120W/300 Ω	MONO BLEND 120W/400 Ω	MONO COAG 100W/300 Ω
BIPO CUT 120W/100 Ω	BIPO BLEND 130W/100 Ω	BIPO COAG 70W/100 Ω

Nepřilnavé bipolární klieště
 Nepřilnavé bipolárne kliešte



Běžné bipolární klieště
 Běžné bipolárne kliešte

* viz důkazy v referenčním listu na adrese

* pozri dôkazy v referenčnom liste na adrese

je registrovaná obchodní známka společnosti

je registrovaná obchodná známka spoločnosti